



Úřad práce České republiky
krajská pobočka v Plzni

Měsíční statistická zpráva *prosinec 2014*

Zpracoval: *Tomáš Moravec, DiS.*

<http://portal.mpsv.cz/upcr/kp/plk/statistiky>

Informace o nezaměstnanosti v Plzeňském kraji k 31. 12. 2014

V tomto měsíci celkový počet uchazečů o zaměstnání vzrostl o 7,0 % na 22 641, počet hlášených volných pracovních míst se snížil o 3,6 % na 4 927 a podíl nezaměstnaných osob vzrostl na 5,7 %.

K 31. 12. 2014 evidoval Úřad práce ČR (ÚP ČR), Krajská pobočka v Plzni celkem 22 641 uchazečů o zaměstnání. Jejich počet byl o 1 490 vyšší než na konci předchozího měsíce, ve srovnání se stejným obdobím minulého roku je nižší o 3 068 osob. Z tohoto počtu bylo 21 901 dosažitelných uchazečů o zaměstnání ve věku 15 – 64 let. Bylo to o 1 508 více než na konci předchozího měsíce. Ve srovnání se stejným obdobím minulého roku byl jejich počet nižší o 3 107.

V průběhu měsíce bylo nově zaevidováno 3 505 osob. Ve srovnání s minulým měsícem to bylo více o 864 osob a v porovnání se stejným obdobím předchozího roku více o 523 osob.

Z evidence během měsíce odešlo celkem 2 015 uchazečů (ukončená evidence, vyřazení uchazeči). Bylo to o 588 osob méně než v předchozím měsíci a o 446 osob více než ve stejném měsíci minulého roku. Do zaměstnání z nich ve sledovaném měsíci nastoupilo 1 176, tj. o 522 méně než v předchozím měsíci a o 490 více než ve stejném měsíci minulého roku, 839 uchazečů bylo vyřazeno bez umístění.

Meziměsíční pokles nezaměstnaných nebyl zaznamenán v žádném okrese. Meziměsíční nárůst nezaměstnaných byl tedy zaznamenán ve všech okresech, nejvíce pak v okresech Klatovy (+ 13,8 %), Tachov (+ 13,4 %) a Domažlice (+ 10,2 %).

Ke konci měsíce bylo evidováno na ÚP ČR, Krajské pobočce v Plzni 11 619 žen. Jejich podíl na celkovém počtu uchazečů činil 51,3 %. V evidenci bylo

3 187 osob se zdravotním postižením, což představovalo 14,1 % z celkového počtu nezaměstnaných.

Podporu v nezaměstnanosti pobíralo 5 582 uchazečů o zaměstnání, tj. 24,7 % všech uchazečů vedených v evidenci.

Podíl nezaměstnaných osob, tj. počet dosažitelných uchazečů o zaměstnání ve věku 15 - 64 let k obyvatelstvu stejného věku, k 31. 12. 2014 vzrostl na 5,7 %.

Podíl nezaměstnaných stejný nebo vyšší než krajský průměr vykázaly dva okresy, nejvyšší byl v okrese Tachov (7,3 %). Nejnižší podíl nezaměstnaných byl zaznamenán v okresech Rokycany (4,5 %) a Plzeň – jih (5,0 %). Podíl nezaměstnaných žen vzrostl na 5,9 %, podíl nezaměstnaných mužů vzrostl na 5,5 %.

Kraj evidoval k 31. 12. 2014 celkem 4 927 volných pracovních míst. Jejich počet byl o 185 nižší než v předchozím měsíci a o 2 575 vyšší než ve stejném měsíci minulého roku. Na jedno volné pracovní místo připadalo v průměru 4,6 uchazečů, z toho nejvíce v okresech Plzeň - sever (8,0) a Plzeň – jih (6,9).

Z celkového počtu nahlášených volných míst bylo 311 vhodných pro osoby se zdravotním postižením (OZP), na jedno volné pracovní místo připadalo 10,2 OZP. Volných pracovních míst pro absolventy a mladistvé bylo registrováno 768, na jedno volné místo připadalo 1,6 uchazečů této kategorie.

V rámci aktivní politiky zaměstnanosti (APZ) bylo k 31. 12. 2014 prostřednictvím příspěvků v rámci APZ podpořeno 2 529 uchazečů.

Od počátku roku bylo do 574 rekvalifikačních kurzů zařazeno celkem 2 639 uchazečů a 121 zájemců o zaměstnání. Podrobnější informace jsou k dispozici zde: <http://portal.mpsv.cz/upcr/kp/plk/rekvalifikace>.

Záměr hromadného propouštění jsme neobdrželi od žádné společnosti.

Informace o vývoji nezaměstnanosti v ČR v elektronické formě jsou zveřejněny na internetové adrese <http://portal.mpsv.cz/sz/stat>.

1. Základní charakteristika vývoje nezaměstnanosti a volných pracovních míst v Plzeňském kraji

Tabulka č.1 - Vývoj nezaměstnanosti

ukazatel (celkový počet)		stav k		
		Před rokem	Minulý měsíc	Aktuální měsíc
evidovaní uchazeči o zaměstnání		25 709	21 151	22 641
z toho	ženy	13 057	11 406	11 619
	absolventi a mladiství	1 668	1 279	1 223
	uchazeči se zdravot. postižením	3 240	3 099	3 187
uchazeči s nárokem na PvN		5 940	4 819	5 582
podíl nezaměstnaných osob v % ¹⁾		6,4	5,3	5,7
volná pracovní místa		2 575	5 112	4 927
počet uchazečů na 1 volné pracovní místo		10,0	4,1	4,6

1) od ledna 2013 nový ukazatel registrované nezaměstnanosti

Tabulka č.2 - Tok nezaměstnanosti

ukazatel (celkový počet)	stav k		
	Před rokem	Minulý měsíc	Aktuální měsíc
nově evidovaní uchazeči o zaměstnání	2 982	2 641	3 505
uchazeči s ukonč. evidencí a vyřazení	1 569	2 603	2 015
z toho umístění celkem	686	1 698	1 176
z toho umístění úřadem práce	47	424	257

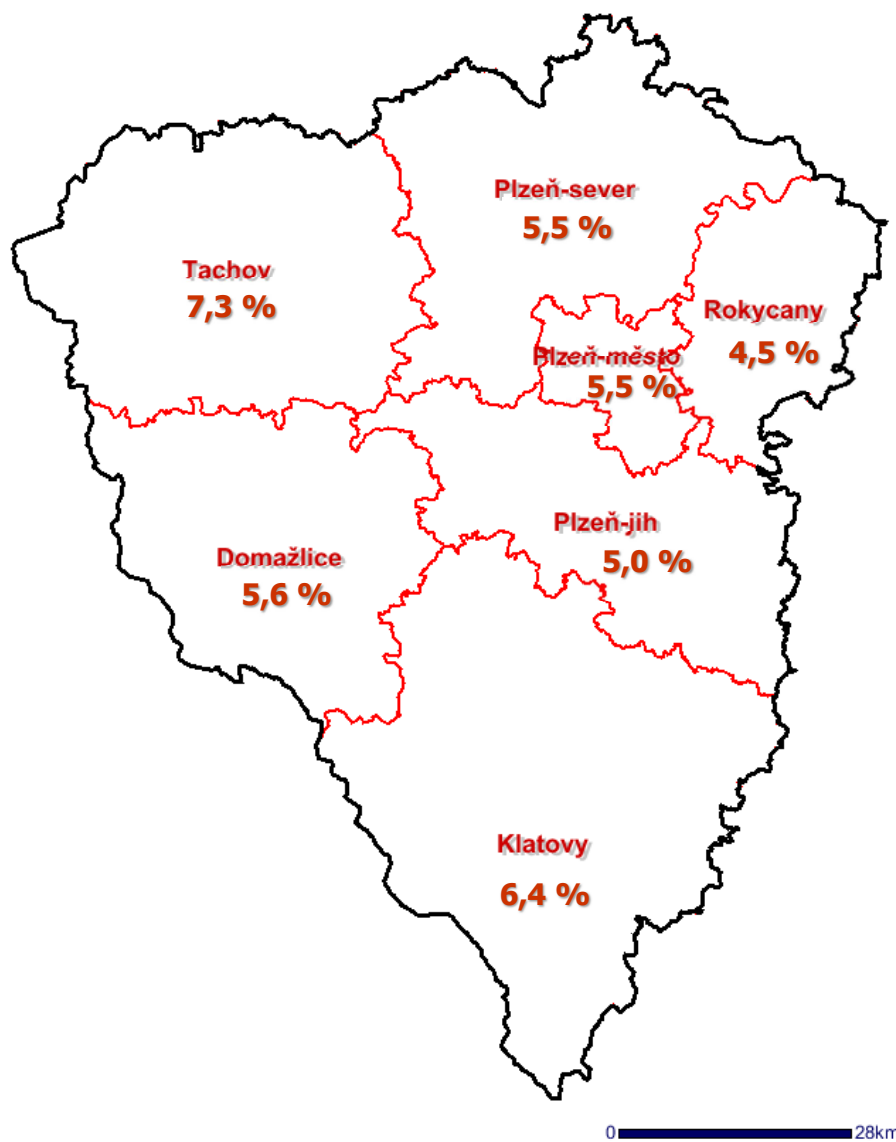
2. Aktivní politika zaměstnanosti v Plzeňském kraji

Tabulka č. 3 - Uchazeči o zaměstnání podpoření v rámci vybraných nástrojů APZ a rekvalifikace uchazečů a zájemců o zaměstnání

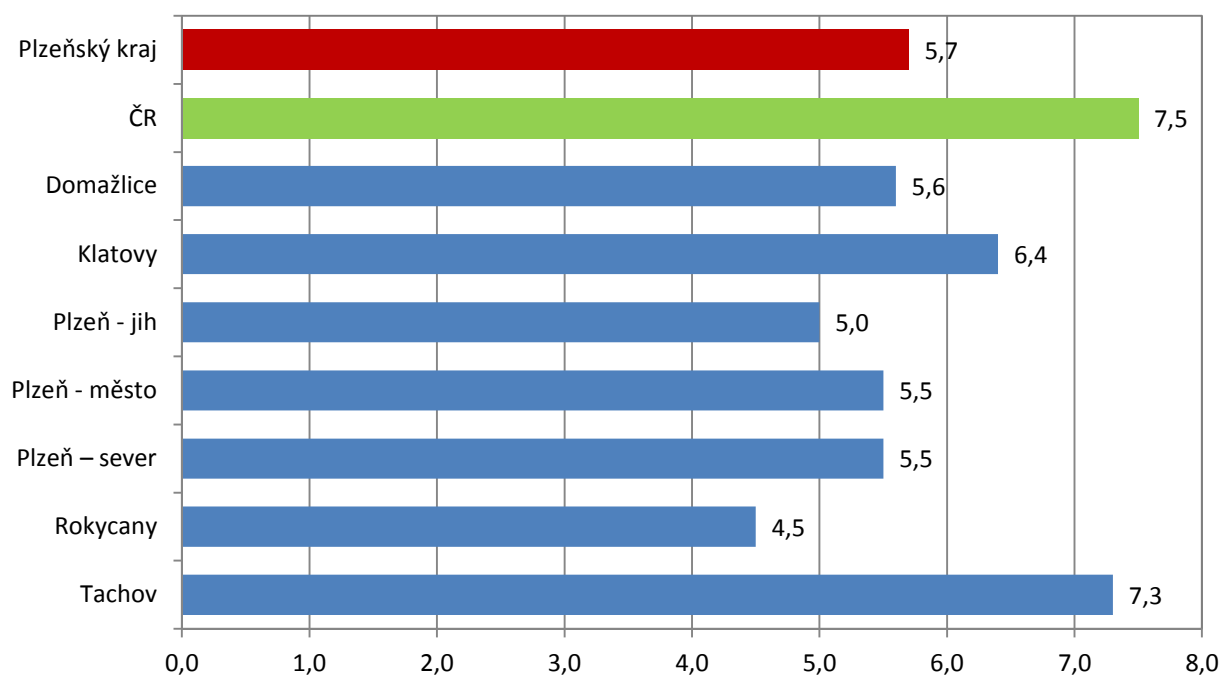
ukazatel (celkový počet)	prosinec 2013	prosinec 2014	stav od počátku roku k	
			31.12.2013	31.12.2014
pracovní místa podpořená v rámci APZ				
veřejně prospěšné práce (VPP)	138	24	189	44
ESF - VPP ¹⁾	288	434	645	845
společensky účelná prac. místa (SÚPM)	228	67	357	160
ESF - SÚPM ¹⁾	232	603	411	1 088
SÚPM - samostatně výděleč. činnost (SVČ)	169	212	188	219
chrán. prac. místa - SVČ osob se ZP	1	1	1	0
projekty ESF OP LZZ – cílené programy	19	39	25	46
rekvalifikace uchazečů a zájemců o zaměstnání				
uchazeči a zájemci zařazení do rekvalifikací vč. ESF	82	131	2 969	2 379
uchazeči a zájemci, kteří zahájili zvolenou rek. vč. ESF	13	19	337	381

1) spolufinancováno převážně z Evropského sociálního fondu

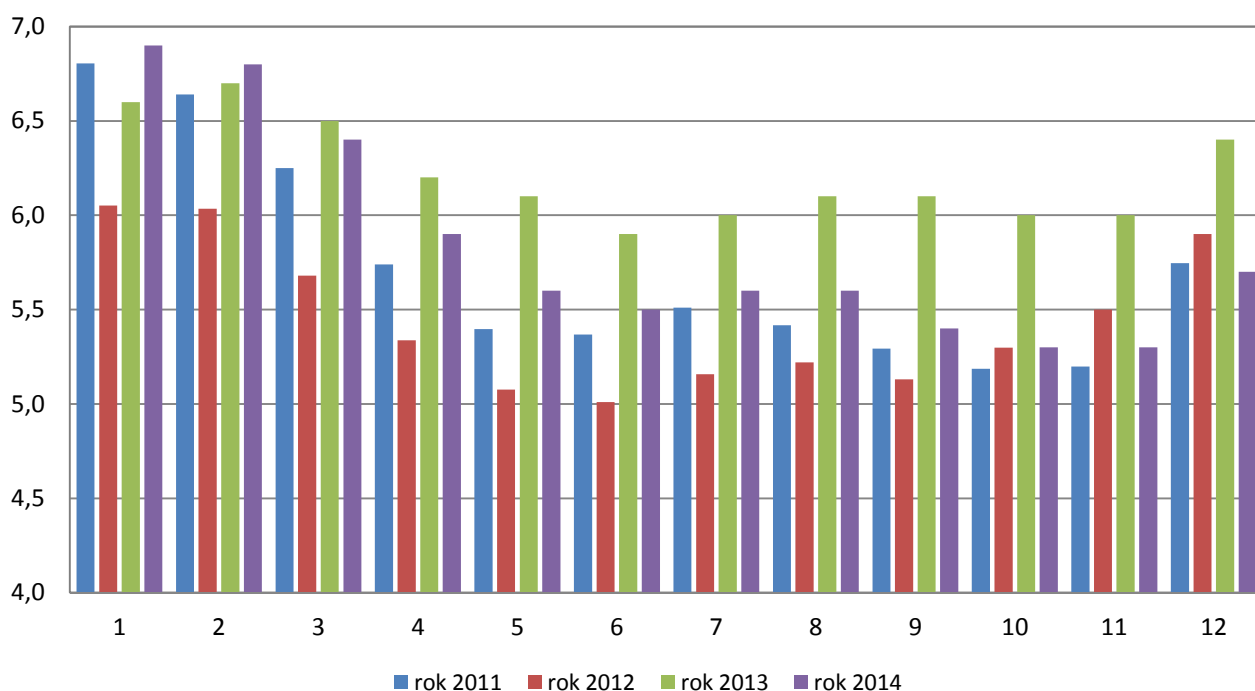
Podíl nezaměstnaných v okresech Plzeňského kraje k 31. 12. 2014



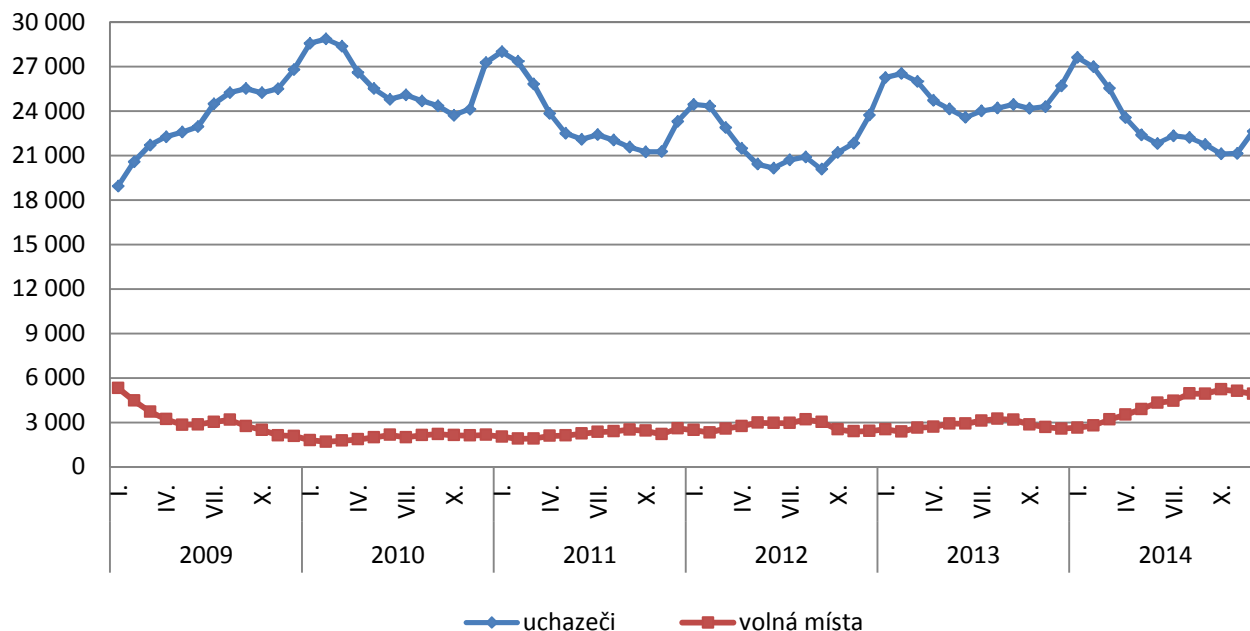
Podíl nezaměstnaných osob v okresech Plzeňského kraje a v ČR k 31. 12. 2014 (%)



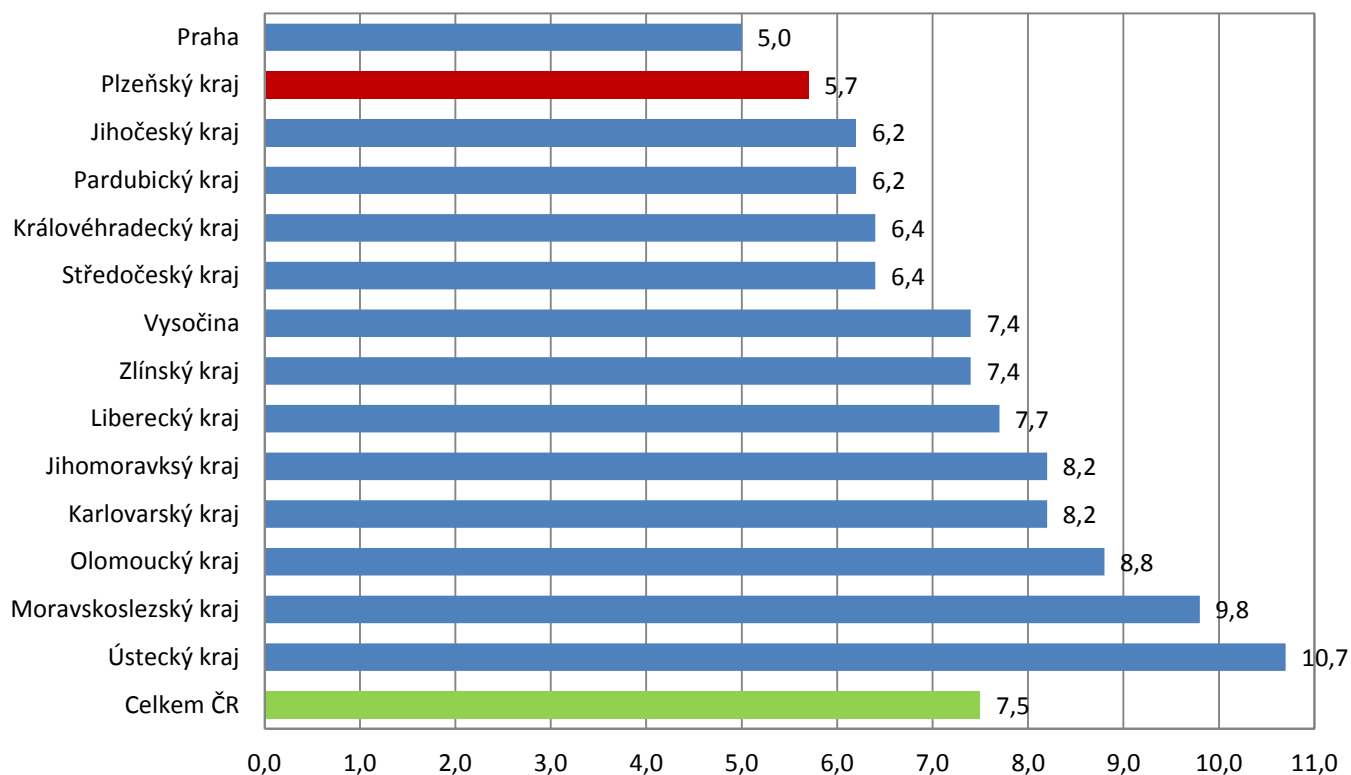
Vývoj podílu nezaměstnaných v Plzeňském kraji v letech 2011 - 2014 (%)



Vývoj počtu uchazečů a volných pracovních míst v Plzeňském kraji v letech 2009 - 2014



Podíl nezaměstnaných osob v jednotlivých krajích ČR k 31. 12. 2014 (%)



SETŘÍDĚNÍ OKRESŮ k 31. prosinci 2014

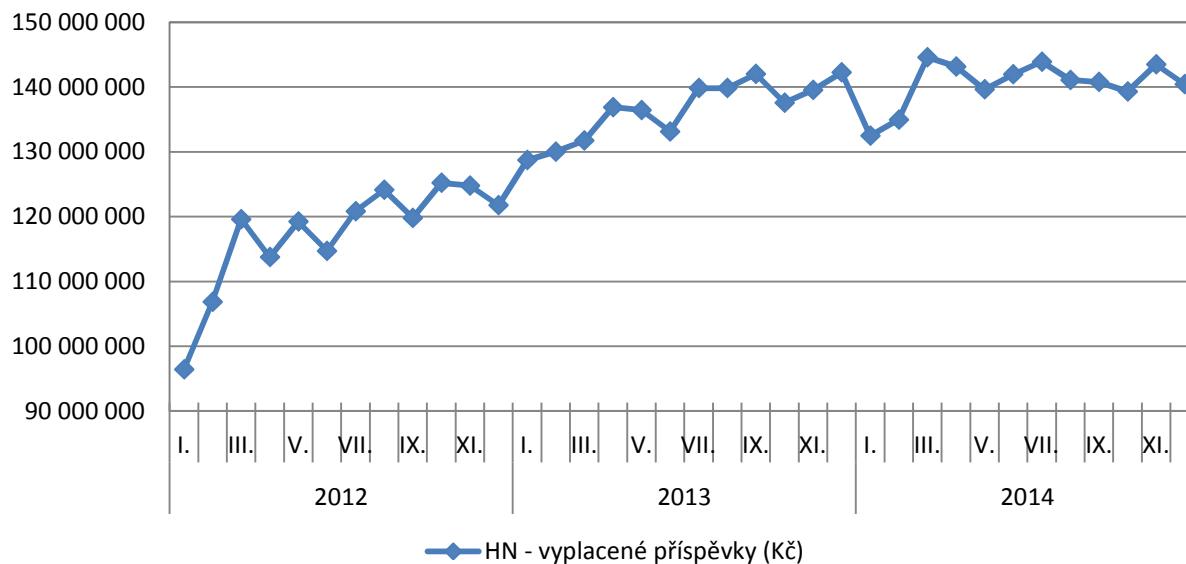
		podíl nezam.			mezimés. přírůst./ úbytek nezam. v			počet uchazečů
		v %			%			na 1 VPM
1	Bruntál	13,5	Jindřichův Hradec	19,1	Sokolov	35,3		
2	Most	12,8	Prachatice	18,6	Bruntál	34,4		
3	Ústí nad Labem	12,5	Pelhřimov	16,9	Jeseník	34,2		
4	Karviná	12,0	Chrudim	14,4	Karviná	30,3		
5	Chomutov	11,0	Klatovy	13,8	Děčín	28,1		
6	Ostrava-město	11,0	Tachov	13,4	Ústí nad Labem	26,9		
7	Znojmo	10,9	Znojmo	12,9	Chomutov	24,8		
8	Jeseník	10,7	Havlíčkův Brod	12,1	Hodonín	22,3		
9	Hodonín	10,4	Třebíč	11,5	Opava	18,7		
10	Děčín	10,3	Jihlava	11,4	Znojmo	18,4		
11	Přerov	10,2	Břeclav	11,3	Kladno	18,2		
12	Sokolov	9,9	Jičín	11,3	Jindřichův Hradec	17,8		
13	Louny	9,9	Písek	11,1	Olomouc	17,1		
14	Třebíč	9,6	Žďár nad Sázavou	10,9	Hradec Králové	16,7		
15	Litoměřice	9,2	Hodonín	10,6	Mělník	15,6		
16	Příbram	9,0	Jeseník	10,5	Vsetín	15,3		
17	Šumperk	9,0	Domažlice	10,2	Louny	15,1		
18	Teplice	9,0	Vsetín	10,0	Kroměříž	14,8		
19	Brno-město	8,8	Náchod	9,9	Brno-město	14,8		
20	Český Krumlov	8,6	Český Krumlov	9,8	Třebíč	14,3		
21	Kroměříž	8,6	Svitavy	9,1	Jihlava	14,0		
22	Vsetín	8,5	Bruntál	8,7	Žďár nad Sázavou	13,9		
23	Olomouc	8,5	Rychnov nad Kněžnou	8,6	Most	13,8		
24	Kolín	8,3	Strakonice	8,3	Strakonice	13,6		
25	Karlovy Vary	8,3	Přerov	7,9	Tábor	13,6		
26	Kladno	8,2	Opava	7,9	Náchod	13,4		
27	Opava	8,2	Šumperk	7,8	Litoměřice	13,3		
28	Liberec	8,1	Benešov	7,5	Šumperk	13,0		
29	Svitavy	8,1	Tábor	7,5	Vyškov	12,9		
30	Mělník	7,9	Pízeň-sever	7,2	Kutná Hora	12,3		
31	Nymburk	7,8	Kutná Hora	7,2	Frydek-Místek	12,2		
32	Semily	7,8	Pízeň-jih	7,1	Břeclav	11,7		
33	Česká Lípa	7,8	Uherské Hradiště	7,0	Ostrava-město	11,7		
34	Břeclav	7,7	Příbram	6,6	Brno-venkov	11,6		
35	Trutnov	7,7	Kroměříž	6,4	Teplice	11,5		
36	Kutná Hora	7,6	Vyškov	6,2	Přerov	11,4		
37	Žďár nad Sázavou	7,5	Kolín	6,1	Blansko	11,4		
38	Tábor	7,5	Nový Jičín	6,1	Karlovy Vary	11,4		
39	Tachov	7,3	Semily	5,7	Příbram	11,0		
40	Rakovník	7,1	Zlín	5,6	Svitavy	10,7		
41	Strakonice	7,0	Prostějov	5,6	Jablonec nad Nisou	10,3		
42	Jihlava	7,0	Hradec Králové	5,5	Chrudim	10,3		
43	Chrudim	7,0	Blansko	5,4	Prostějov	10,2		
44	Frydek-Místek	7,0	Ústí nad Orlicí	5,1	Zlín	8,9		
45	Hradec Králové	6,9	Olomouc	5,1	Havlíčkův Brod	8,9		
46	Nový Jičín	6,9	České Budějovice	4,8	Pelhřimov	8,9		
47	Prostějov	6,9	Rokycany	4,7	Nový Jičín	8,5		
48	Jablonec nad Nisou	6,7	Cheb	4,3	Rakovník	8,4		
49	Blansko	6,7	Frydek-Místek	4,2	Rychnov nad Kněžnou	8,3		
50	Havlíčkův Brod	6,6	Louny	4,1	Pízeň-sever	8,0		
51	Zlín	6,5	Děčín	4,0	Kolín	7,9		
52	Uherské Hradiště	6,4	Nymburk	3,9	Česká Lípa	7,7		
53	Klatovy	6,4	Karlovy Vary	3,6	Uherské Hradiště	7,6		
54	Cheb	6,4	Rakovník	3,4	Český Krumlov	7,4		
55	Brno-venkov	6,4	Litoměřice	3,4	Pízeň-jih	6,9		
56	Náchod	6,0	Brno-venkov	3,2	Semily	6,6		
57	Vyškov	6,0	Česká Lípa	3,1	Praha-západ	6,2		
58	Jindřichův Hradec	5,9	Pardubice	2,8	Jičín	6,0		
59	Beroun	5,9	Liberec	2,5	Písek	6,0		
60	Ústí nad Orlicí	5,8	Mladá Boleslav	2,5	Beroun	5,7		
61	Domažlice	5,6	Trutnov	2,5	Klatovy	5,7		
62	Pízeň-město	5,5	Beroun	2,2	České Budějovice	5,6		
63	Pízeň-sever	5,5	Mělník	1,5	Trutnov	5,3		
64	Jičín	5,5	Praha-východ	1,3	Liberec	5,2		
65	Písek	5,4	Pízeň-město	1,2	Cheb	4,8		
66	České Budějovice	5,1	Jablonec nad Nisou	1,1	Praha	4,6		
67	Prachatice	5,1	Teplice	0,9	Pardubice	4,6		
68	Praha	5,0	Ostrava-město	0,9	Ústí nad Orlicí	4,5		
69	Pízeň-jih	5,0	Most	0,9	Pízeň-město	4,3		
70	Pardubice	5,0	Kladno	0,9	Praha-východ	4,3		
71	Pelhřimov	4,9	Brno-město	0,8	Rokycany	4,1		
72	Rychnov nad Kněžnou	4,6	Chomutov	0,7	Mladá Boleslav	3,7		
73	Rokycany	4,5	Ústí nad Labem	0,7	Nymburk	3,6		
74	Mladá Boleslav	4,4	Karviná	0,7	Tachov	3,6		
75	Praha-západ	4,4	Sokolov	0,5	Benešov	3,4		
76	Benešov	4,3	Praha	-0,2	Prachatice	3,2		
77	Praha-východ	3,3	Praha-západ	-0,7	Domažlice	2,9		
Celkem ČR		7,5	Celkem ČR		4,7	Celkem ČR		9,2

Přehled vyplacených dávek v Plzeňském kraji – prosinec 2014

Hmotná nouze

	stav k		
	31. 12. 2013	30. 11. 2014	31. 12. 2014
doplatek na bydlení	12 217 090	10 082 025	10 555 090
příspěvek na živobytí	25 370 474	22 024 571	22 717 386
příspěvek na péči	94 855 200	100 003 000	96 564 000
příspěvek na mobilitu	5 794 000	5 900 800	5 939 600
příspěvek na zvl. pomůcku	3 583 050	5 158 405	4 316 329
celkem (vybrané příspěvky) (Kč)	141 819 814	143 168 801	140 092 405
celkem (všechny příspěvky) (Kč)	142 254 458	143 490 122	140 417 710

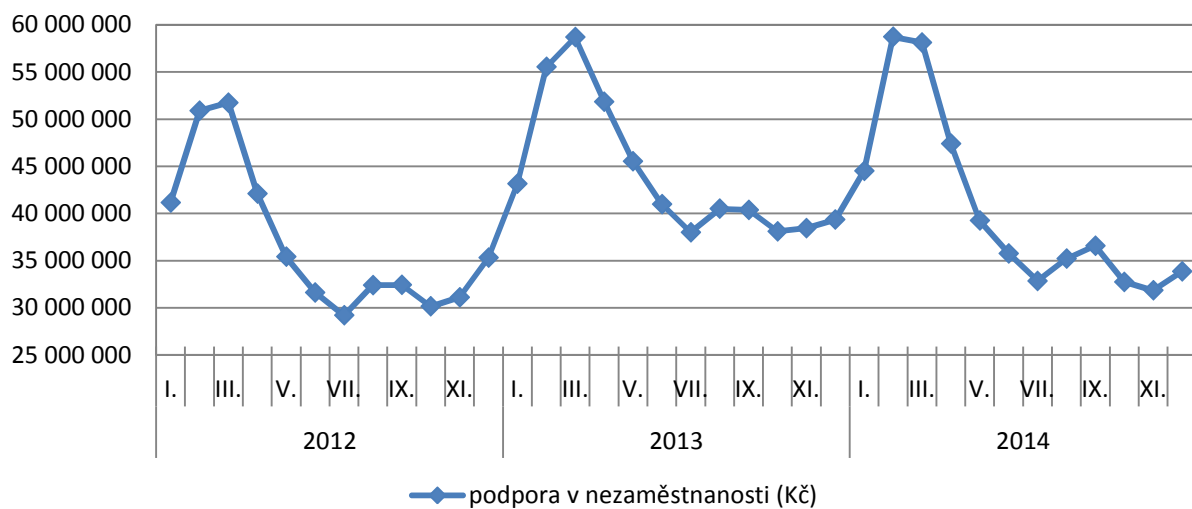
Hmotná nouze - vývoj všech vyplacených příspěvků v Plzeňském kraji k 31. 12. 2014 (Kč)



Podpora v nezaměstnanosti

	stav k		
	31. 12. 2013	30. 11. 2014	31. 12. 2014
podpora v nezaměstnanosti (Kč)	39 350 259	31 836 126	33 842 700

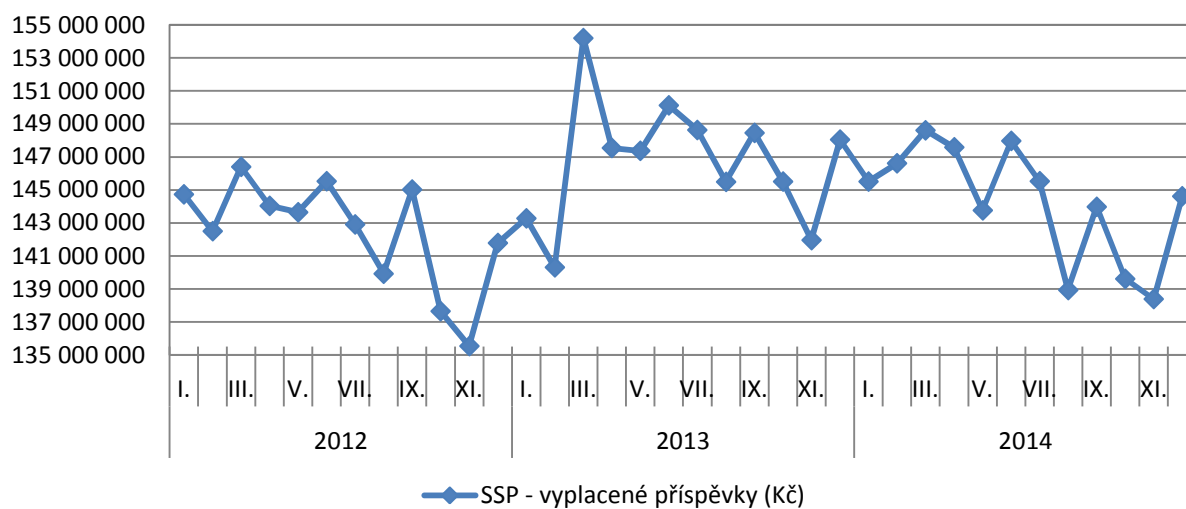
Podpora v nezaměstnanosti - vývoj všech vyplacených příspěvků v Plzeňském kraji k 31. 12. 2014 (Kč)



Státní sociální podpora

	stav k		
	31. 12. 2013	30. 11. 2014	31. 12. 2014
příspěvek na bydlení	20 734 757	20 171 617	23 653 510
přídavek na dítě	11 308 448	9 432 555	10 863 265
rodičovský příspěvek	104 701 232	96 422 392	97 427 994
odměna pěstouna	4 832 422	5 240 939	5 284 674
přísp. na úhradu potřeb dítěte	3 972 025	4 382 502	4 491 317
celkem (vybrané příspěvky) (Kč)	145 548 884	135 650 005	141 720 760
celkem (všechny příspěvky) (Kč)	148 045 326	138 389 967	144 617 856

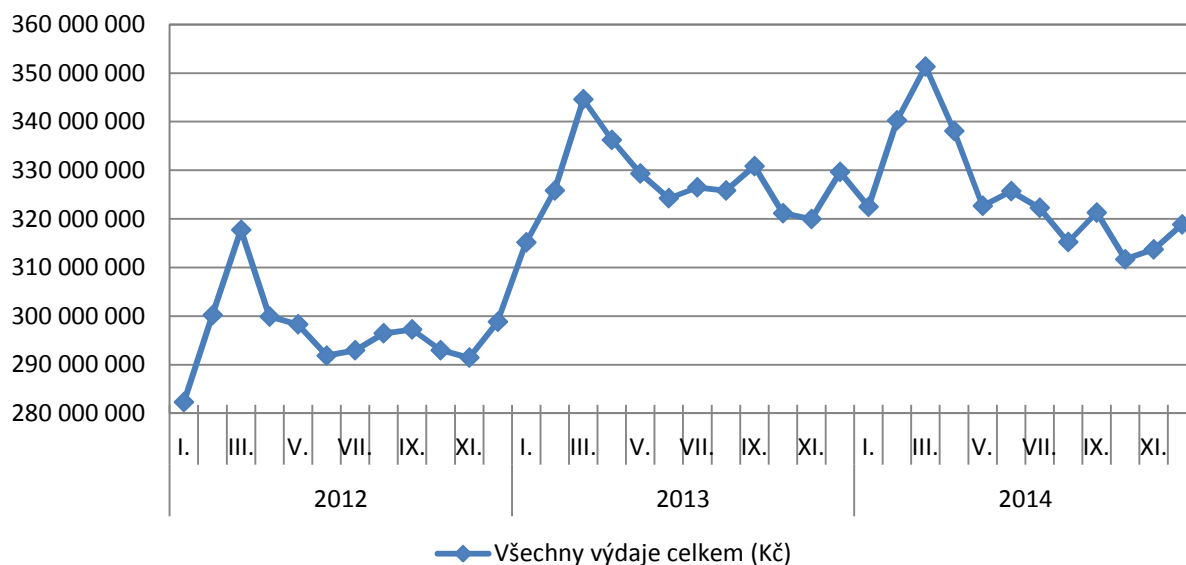
Státní sociální podpora - vývoj všech vyplacených příspěvků v Plzeňském kraji k 31. 12. 2014 (Kč)



Vývoj všech vyplacených dávek

	stav k		
	31. 12. 2013	30. 11. 2014	31. 12. 2014
Všechny výdaje celkem (Kč)	329 650 043	313 716 215	318 878 266

Vývoj všech vyplacených dávek v Plzeňském kraji k 31. 12. 2014 (Kč)



Vývoj vyplacených příspěvků na HN, podporu v nezam. a SSP v Plzeňském kraji k 31. 12. 2014

