



Úřad práce České republiky
krajská pobočka v Plzni

Měsíční statistická zpráva *červen 2014*

Zpracoval: *Tomáš Moravec, DiS.*

<http://portal.mpsv.cz/upcr/kp/plk/statistiky>

Informace o nezaměstnanosti v Plzeňském kraji k 30. 6. 2014

V tomto měsíci celkový počet uchazečů o zaměstnání klesl o 2,6 % na 21 814, počet hlášených volných pracovních míst se zvýšil o 11,4 % na 4 331 a podíl nezaměstnaných osob klesl na 5,5 %.

K 30. 6. 2014 evidoval Úřad práce ČR (ÚP ČR), Krajská pobočka v Plzni celkem 21 814 uchazečů o zaměstnání. Jejich počet byl o 586 menší než na konci předchozího měsíce, ve srovnání se stejným obdobím minulého roku je nižší o 1 766 osob. Z tohoto počtu bylo 21 127 dosažitelných uchazečů o zaměstnání ve věku 15 – 64 let. Bylo to o 520 méně než na konci předchozího měsíce. Ve srovnání se stejným obdobím minulého roku byl jejich počet nižší o 1 729.

V průběhu měsíce bylo nově zaevidováno 2 259 osob. Ve srovnání s minulým měsícem to bylo více o 4 osoby a v porovnání se stejným obdobím předchozího roku více o 311 osob.

Z evidence během měsíce odešlo celkem 2 845 uchazečů (ukončená evidence, vyřazení uchazeči). Bylo to o 577 osob méně než v předchozím měsíci, ale o 339 osob více než ve stejném měsíci minulého roku. Do zaměstnání z nich ve sledovaném měsíci nastoupilo 1 733, tj. o 497 méně než v předchozím měsíci a o 409 více než ve stejném měsíci minulého roku, 1 112 uchazečů bylo vyřazeno bez umístění.

Meziměsíční pokles nezaměstnaných byl zaznamenán ve všech okresech, největší v okresech Tachov (- 4,2 %), Klatovy (- 3,0 %) a Domažlice (- 2,9 %). Meziměsíční nárůst nezaměstnaných tedy nebyl zaznamenán v žádném okrese.

Ke konci měsíce bylo evidováno na ÚP ČR, Krajské pobočce v Plzni 11 709 žen. Jejich podíl na celkovém počtu uchazečů činil 53,7 %. V evidenci bylo

3 098 osob se zdravotním postižením, což představovalo 14,2 % z celkového počtu nezaměstnaných.

Podporu v nezaměstnanosti pobíralo 4 718 uchazečů o zaměstnání, tj. 21,6 % všech uchazečů vedených v evidenci.

Podíl nezaměstnaných osob, tj. počet dosažitelných uchazečů o zaměstnání ve věku 15 - 64 let k obyvatelstvu stejného věku, klesl k 30. 6. 2014 na 5,5 %.

Podíl nezaměstnaných stejný nebo vyšší než krajský průměr vykázaly čtyři okresy, nejvyšší byl v okrese Tachov (7,0 %). Nejnižší podíl nezaměstnaných byl zaznamenán v okresech Rokycany (4,6 %) a Plzeň - jih (4,7 %). Podíl nezaměstnaných žen zůstal 6,0 %, podíl nezaměstnaných mužů poklesl na 5,0 %.

Kraj evidoval k 30. 6. 2014 celkem 4 331 volných pracovních míst. Jejich počet byl o 442 vyšší než v předchozím měsíci a o 1 417 vyšší než ve stejném měsíci minulého roku. Na jedno volné pracovní místo připadalo v průměru 5,0 uchazečů, z toho nejvíce v okresech Plzeň - sever (6,8) a Plzeň - jih (6,0).

Z celkového počtu nahlášených volných míst bylo 246 vhodných pro osoby se zdravotním postižením (OZP), na jedno volné pracovní místo připadalo 12,6 OZP. Volných pracovních míst pro absolventy a mladistvé bylo registrováno 507, na jedno volné místo připadalo 1,8 uchazečů této kategorie.

V rámci aktivní politiky zaměstnanosti (APZ) bylo k 30. 6. 2014 prostřednictvím příspěvků v rámci APZ podpořeno 1 669 uchazečů.

Od počátku roku bylo do 341 rekvalifikačních kurzů zařazeno celkem 1 619 uchazečů a 52 zájemců o zaměstnání. Podrobnější informace jsou k dispozici zde: <http://portal.mpsv.cz/upcr/kp/plk/rekvalifikace>.

Záměr hromadného propouštění jsme obdrželi od společnosti ČEZ Zákaznické služby, která z důvodu optimalizace činností ve společnosti propustí ke konci září 24 svých pracovníků.

Informace o vývoji nezaměstnanosti v ČR v elektronické formě jsou zveřejněny na internetové adrese <http://portal.mpsv.cz/sz/stat>.

1. Základní charakteristika vývoje nezaměstnanosti a volných pracovních míst v Plzeňském kraji

Tabulka č.1 - Vývoj nezaměstnanosti

ukazatel (celkový počet)		stav k		
		<i>Před rokem</i>	<i>Minulý měsíc</i>	Aktuální měsíc
evidovaní uchazeči o zaměstnání		23 580	22 400	21 814
z toho	ženy	12 285	11 823	11 709
	absolventi a mladiství	1 177	1 029	936
	uchazeči se zdravot. postižením	3 118	3 123	3 098
uchazeči s nárokem na PvN		5 640	4 956	4 718
podíl nezaměstnaných osob v % ¹⁾		5,9	5,6	5,5
volná pracovní místa		2 914	3 889	4 331
počet uchazečů na 1 volné pracovní místo		8,1	5,8	5,0

1) od ledna 2013 nový ukazatel registrované nezaměstnanosti

Tabulka č.2 - Tok nezaměstnanosti

ukazatel (celkový počet)		stav k		
		<i>Před rokem</i>	<i>Minulý měsíc</i>	Aktuální měsíc
nově evidovaní uchazeči o zaměstnání		1 948	2 255	2 259
uchazeči s ukonč. evidencí a vyřazení		2 506	3 422	2 845
z toho umístění celkem		1 324	2 230	1 733
z toho umístění úřadem práce		174	384	337

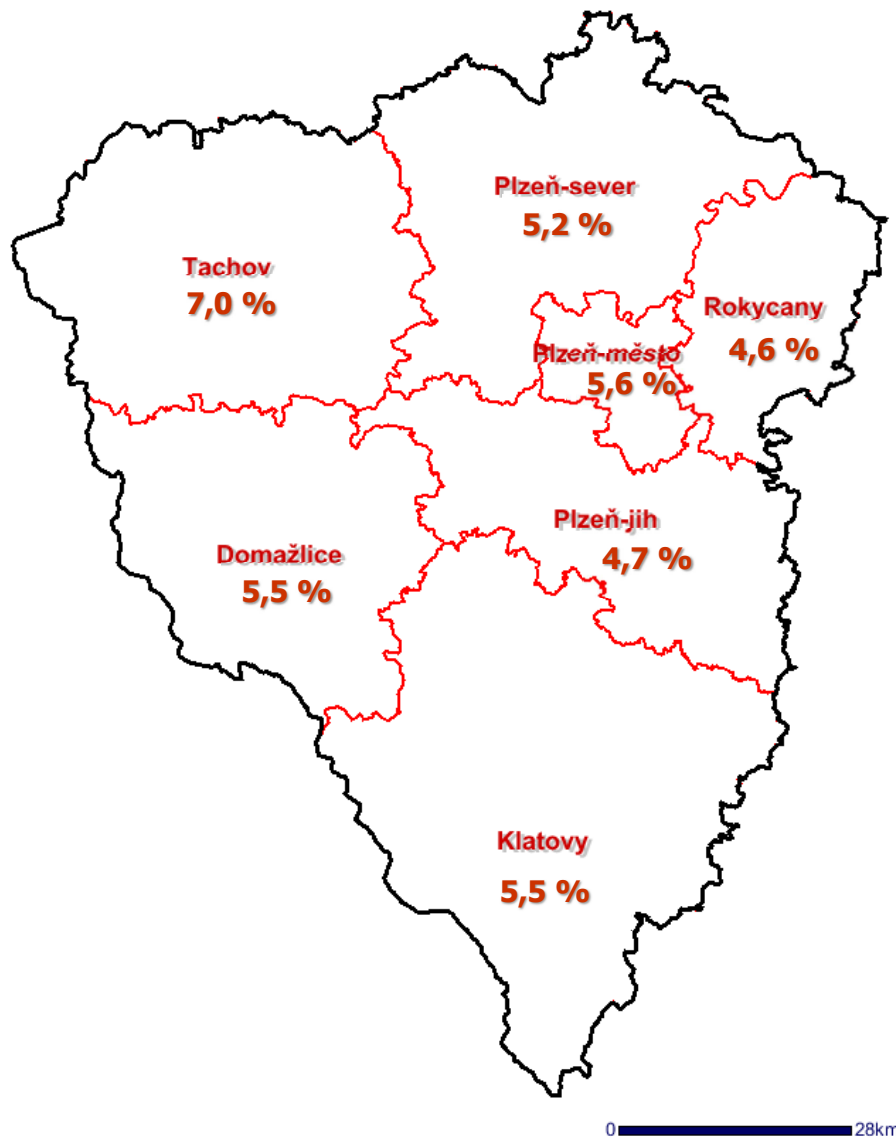
2. Aktivní politika zaměstnanosti v Plzeňském kraji

Tabulka č. 3 - Uchazeči o zaměstnání podpoření v rámci vybraných nástrojů APZ a rekvalifikace uchazečů a zájemců o zaměstnání

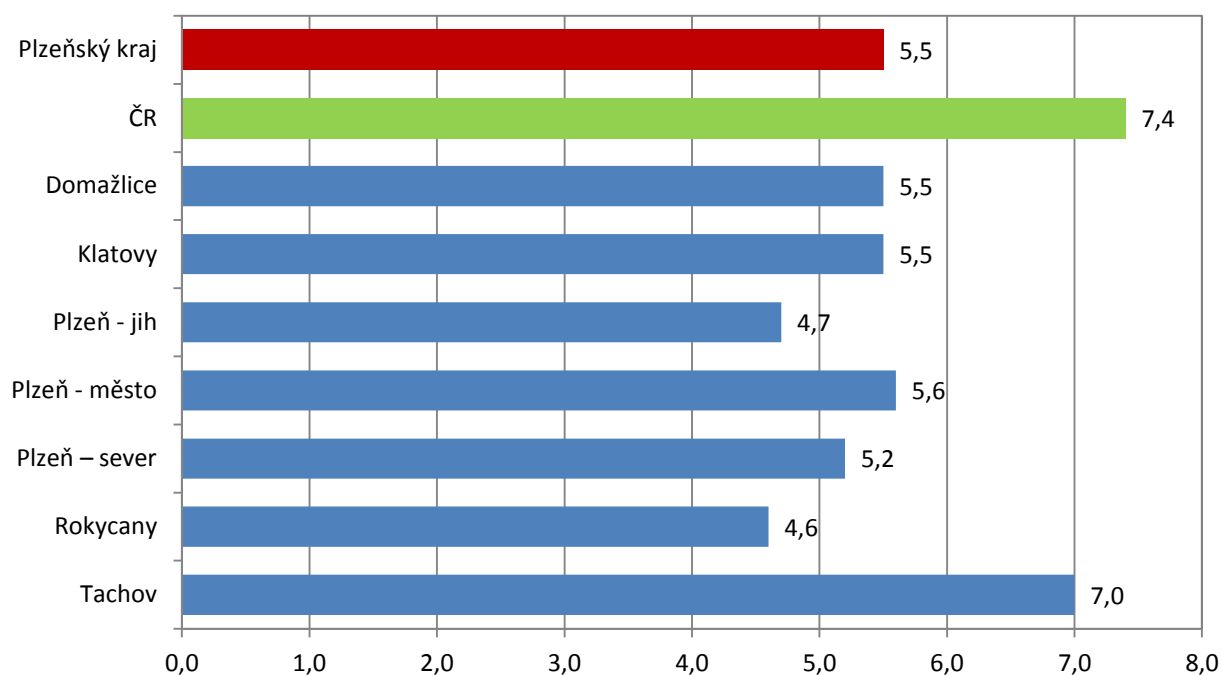
ukazatel (celkový počet)	červen 2013	červen 2014	stav od počátku roku k	
			30. 6. 2013	30. 6. 2014
pracovní místa podpořená v rámci APZ				
veřejně prospěšné práce (VPP)	88	79	84	23
ESF - VPP ¹⁾	670	679	596	636
společensky účelná prac. místa (SÚPM)	47	127	45	113
ESF - SÚPM ¹⁾	262	512	242	467
SÚPM - samostatně výděleč. činnost (SVČ)	127	206	90	115
chrán. prac. místa - SVČ osob se ZP	2	1	0	0
projekty ESF OP LZZ – cílené programy	10	32	10	20
rekvalifikace uchazečů a zájemců o zaměstnání				
uchazeči a zájemci zařazení do rekvalifikací vč. ESF	288	102	1 568	1 474
uchazeči a zájemci, kteří zahájili zvolenou rek. vč. ESF	19	20	190	197

1) spolufinancováno převážně z Evropského sociálního fondu

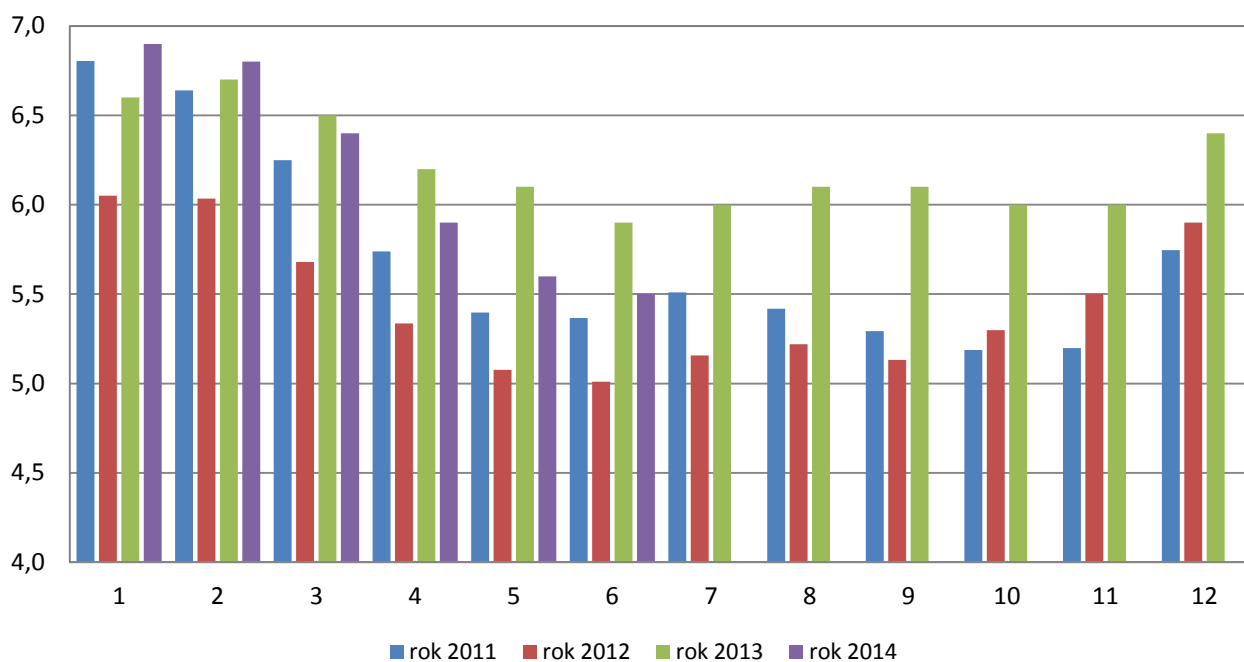
Podíl nezaměstnaných v okresech Plzeňského kraje k 30. 6. 2014



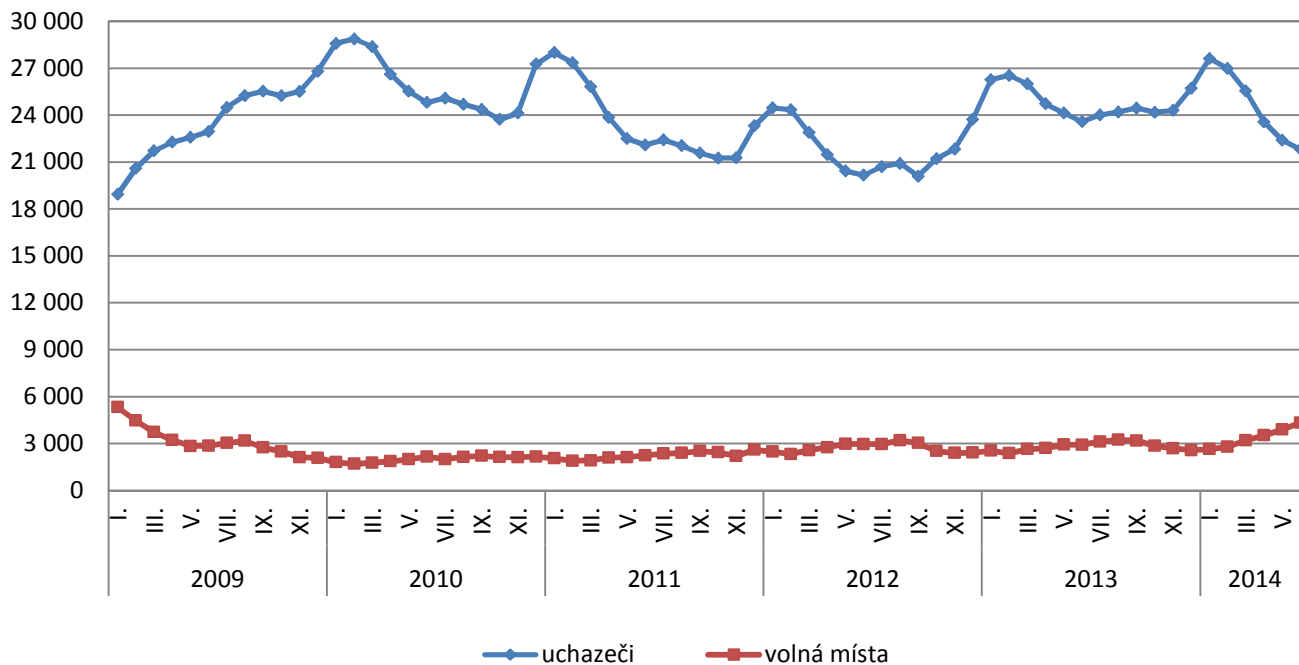
Podíl nezaměstnaných osob v okresech Plzeňského kraje a v ČR k 30. 6. 2014 (%)



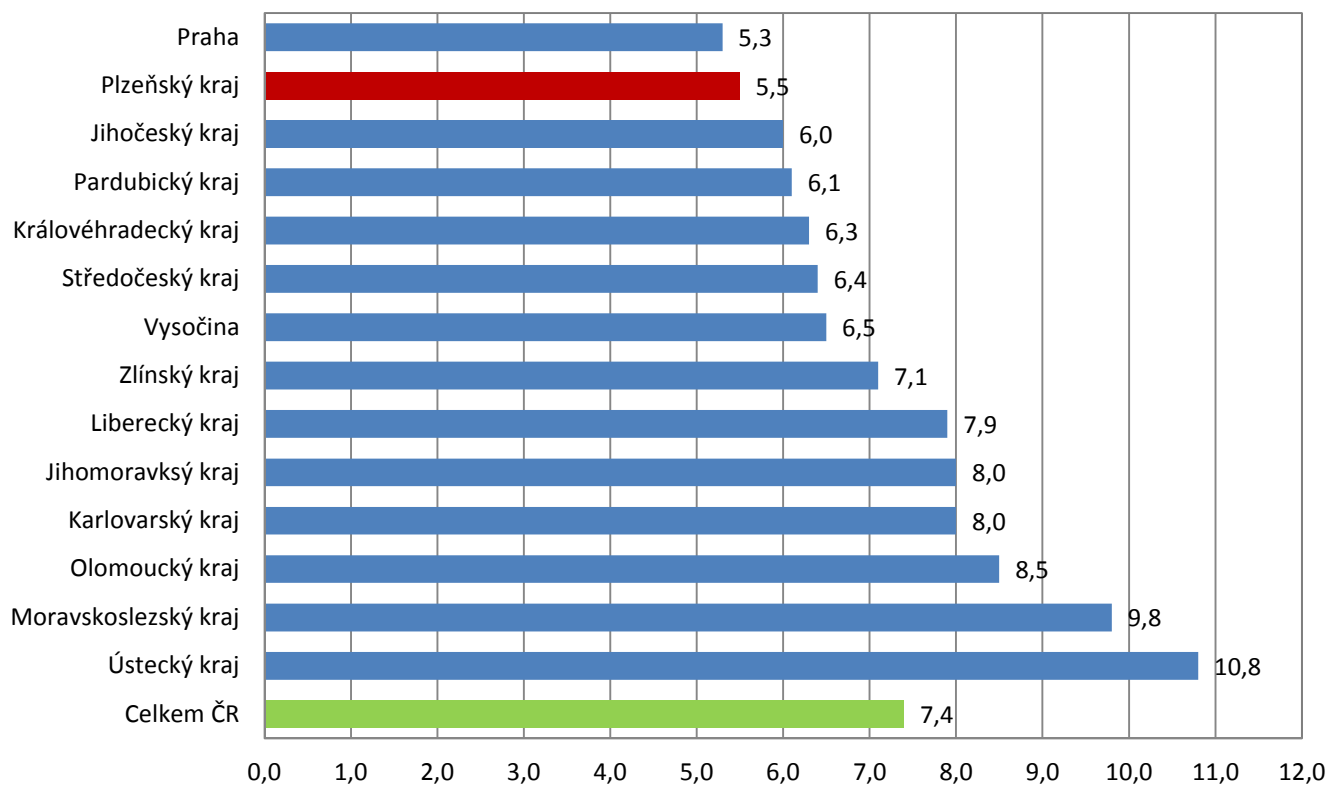
Vývoj podílu nezaměstnaných v Plzeňském kraji v letech 2011 - 2014 (%)



Vývoj počtu uchazečů a volných pracovních míst v Plzeňském kraji v letech 2009 - 2014



Podíl nezaměstnaných osob v jednotlivých krajích ČR k 30. 6. 2014 (%)



SETŘÍDĚNÍ OKRESŮ k 30. červnu 2014

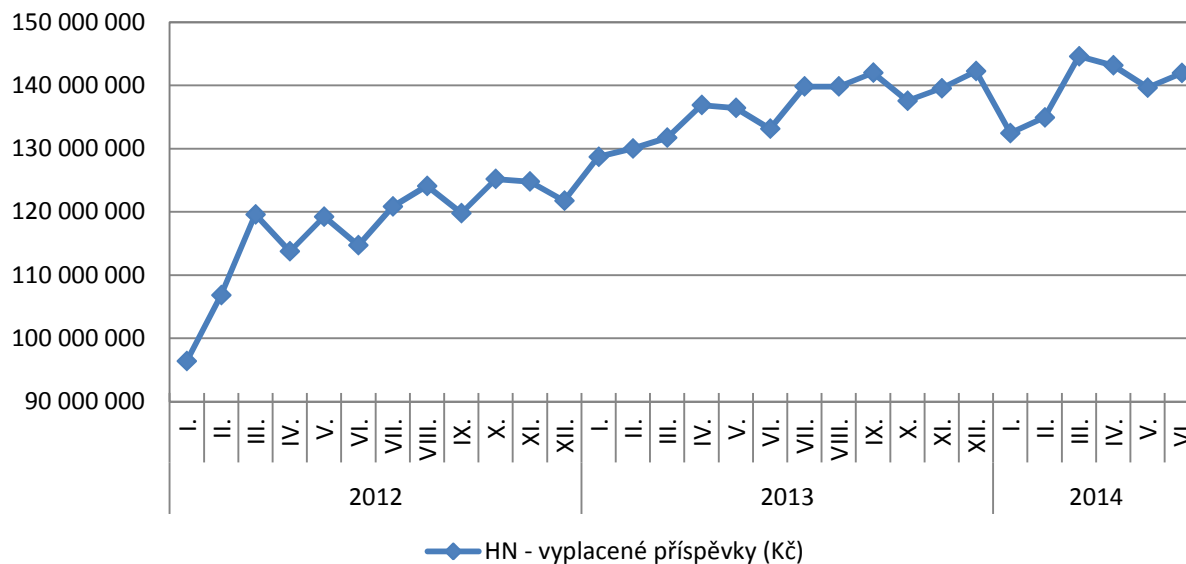
		podíl nezam.			meziměs. přírůst./ úbytek nezam. v			počet uchazečů
		v %			%			na 1 VPM
1	Most	13,2	Kladno		-0,4	Karviná	36,2	
2	Ústí nad Labem	12,6	Brno-město		-0,5	Ústí nad Labem	35,6	
3	Bruntál	12,5	Ústí nad Labem		-0,6	Bruntál	33,9	
4	Karviná	12,3	Praha		-0,8	Jeseník	29,9	
5	Ostrava-město	11,3	Zlín		-0,8	Sokolov	28,7	
6	Chomutov	11,2	Ostrava-město		-0,8	Hodonín	28,5	
7	Louny	10,1	Beroun		-1,0	Ostrava-město	27,6	
8	Děčín	10,1	Karviná		-1,1	Chomutov	26,7	
9	Sokolov	9,8	Praha-západ		-1,2	Litoměřice	24,0	
10	Hodonín	9,8	Praha-východ		-1,3	Kladno	23,3	
11	Přerov	9,7	Blansko		-1,3	Opava	22,2	
12	Jeseník	9,7	Most		-1,4	Děčín	21,6	
13	Teplice	9,5	Mělník		-1,4	Karlovy Vary	21,2	
14	Znojmo	9,2	Rakovník		-1,5	Rakovník	20,0	
15	Litoměřice	9,1	Přerov		-1,7	Znojmo	17,9	
16	Brno-město	8,8	Chomutov		-1,7	Brno-město	17,6	
17	Šumperk	8,7	Nový Jičín		-1,7	Kroměříž	16,6	
18	Kladno	8,5	Pízeň-město		-1,9	Olomouc	16,5	
19	Příbram	8,4	Olomouc		-1,9	Hradec Králové	16,4	
20	Olomouc	8,4	Hradec Králové		-1,9	Přerov	16,4	
21	Liberec	8,4	Sokolov		-2,0	Blansko	15,5	
22	Český Krumlov	8,3	Litoměřice		-2,0	Vsetín	15,0	
23	Kolín	8,2	Liberec		-2,0	Šumperk	15,0	
24	Třebíč	8,2	Karlovy Vary		-2,0	Třebíč	14,6	
25	Česká Lípa	8,2	Teplice		-2,0	Náchod	13,4	
26	Vsetín	8,1	Brno-venkov		-2,1	Teplice	13,4	
27	Kroměříž	8,1	Louny		-2,2	Vyškov	13,3	
28	Karlovy Vary	8,0	Semily		-2,2	Příbram	13,0	
29	Mělník	7,9	Frýdek-Místek		-2,2	Most	13,0	
30	Opava	7,9	Kroměříž		-2,2	Louny	12,9	
31	Trutnov	7,9	Pízeň-jih		-2,3	Jindřichův Hradec	12,7	
32	Nymburk	7,6	Jihlava		-2,4	Tábor	12,0	
33	Kutná Hora	7,5	Jablonec nad Nisou		-2,4	Nový Jičín	11,6	
34	Semily	7,5	Rokycany		-2,4	Mělník	11,6	
35	Svitavy	7,5	Tábor		-2,6	Rychnov nad Kněžnou	11,3	
36	Rakovník	7,3	Pízeň-seve		-2,6	Frýdek-Místek	11,0	
37	Tábor	7,2	Bruntál		-2,6	Prostějov	10,8	
38	Břeclav	7,1	Příbram		-2,6	Jihlava	10,8	
39	Nový Jičín	7,0	Opava		-2,7	Žďár nad Sázavou	10,7	
40	Frýdek-Místek	7,0	Nymburk		-2,9	Jablonec nad Nisou	10,5	
41	Tachov	7,0	Děčín		-2,9	Brno-venkov	10,0	
42	Jablonec nad Nisou	6,9	Domažlice		-2,9	Zlín	9,9	
43	Hradec Králové	6,9	Kolín		-3,0	Semily	9,8	
44	Žďár nad Sázavou	6,8	Klatovy		-3,0	Kutná Hora	9,5	
45	Prostějov	6,8	Třebíč		-3,0	Uherské Hradiště	9,5	
46	Strakonice	6,7	Vsetín		-3,1	Praha-západ	9,2	
47	Blansko	6,6	Uherské Hradiště		-3,2	Strakonice	8,8	
48	Brno-venkov	6,5	Prostějov		-3,2	Chrudim	8,7	
49	Jihlava	6,4	Havlíčkův Brod		-3,3	Jičín	8,6	
50	Uherské Hradiště	6,4	Hodonín		-3,4	Česká Lípa	8,4	
51	Zlín	6,4	Šumperk		-3,4	Břeclav	8,1	
52	Beroun	6,3	Písek		-3,5	Český Krumlov	8,0	
53	Chrudim	6,3	Žďár nad Sázavou		-3,5	Svitavy	7,8	
54	Cheb	6,2	Česká Lípa		-3,5	Praha-východ	7,7	
55	Havlíčkův Brod	6,0	Chrudim		-3,6	Praha	7,5	
56	Vyškov	5,8	Vyškov		-3,7	Liberec	7,5	
57	Ústí nad Orlicí	5,8	Svitavy		-3,7	Havlíčkův Brod	7,3	
58	Pízeň-město	5,6	Cheb		-3,7	Trutnov	7,0	
59	Náchod	5,6	Mladá Boleslav		-3,9	České Budějovice	6,9	
60	Klatovy	5,3	Kutná Hora		-3,9	Pízeň-sever	6,8	
61	Domažlice	5,5	Strakonice		-4,0	Pízeň-jih	6,0	
62	Písek	5,4	Břeclav		-4,1	Pelhřimov	5,9	
63	České Budějovice	5,4	České Budějovice		-4,1	Beroun	5,8	
64	Pardubice	5,3	Rychnov nad Kněžnou		-4,2	Nymburk	5,6	
65	Praha	5,3	Tachov		-4,2	Pardubice	5,5	
66	Pízeň-sever	5,2	Trutnov		-4,4	Ústí nad Orlicí	5,3	
67	Jičín	5,1	Pardubice		-4,4	Rokycany	5,2	
68	Jindřichův Hradec	5,1	Náchod		-4,5	Pízeň-město	5,1	
69	Pízeň-jih	4,7	Český Krumlov		-4,7	Klatovy	4,9	
70	Rokycany	4,6	Jičín		-4,8	Písek	4,8	
71	Rychnov nad Kněžnou	4,6	Ústí nad Orlicí		-4,9	Cheb	4,8	
72	Benešov	4,5	Znojmo		-5,0	Mladá Boleslav	4,8	
73	Prachovice	4,5	Benešov		-5,1	Prachovice	4,6	
74	Praha-západ	4,5	Pelhřimov		-5,5	Tachov	4,6	
75	Pelhřimov	4,4	Prachovice		-5,9	Benešov	4,5	
76	Mladá Boleslav	4,3	Jeseník		-6,1	Kolín	4,2	
77	Praha-východ	3,4	Jindřichův Hradec		-8,2	Domažlice	3,7	
Celkem ČR		7,4	Celkem ČR		-2,3	Celkem ČR		10,9

Přehled vyplacených dávek v Plzeňském kraji – červen 2014

Hmotná nouze

	stav k		
	30. 6. 2013	31. 5. 2014	30. 6. 2014
doplatek na bydlení	9 231 516	11 352 160	10 098 235
příspěvek na živobytí	23 543 057	25 027 457	23 978 902
příspěvek na péči	90 372 800	94 047 600	96 399 600
příspěvek na mobilitu	6 128 000	5 788 400	5 818 000
příspěvek na zvl. pomůcku	3 594 453	3 008 587	5 320 904
celkem (vybrané příspěvky) (Kč)	132 869 826	139 224 204	141 615 641
celkem (všechny příspěvky) (Kč)	133 136 700	139 639 968	141 961 436

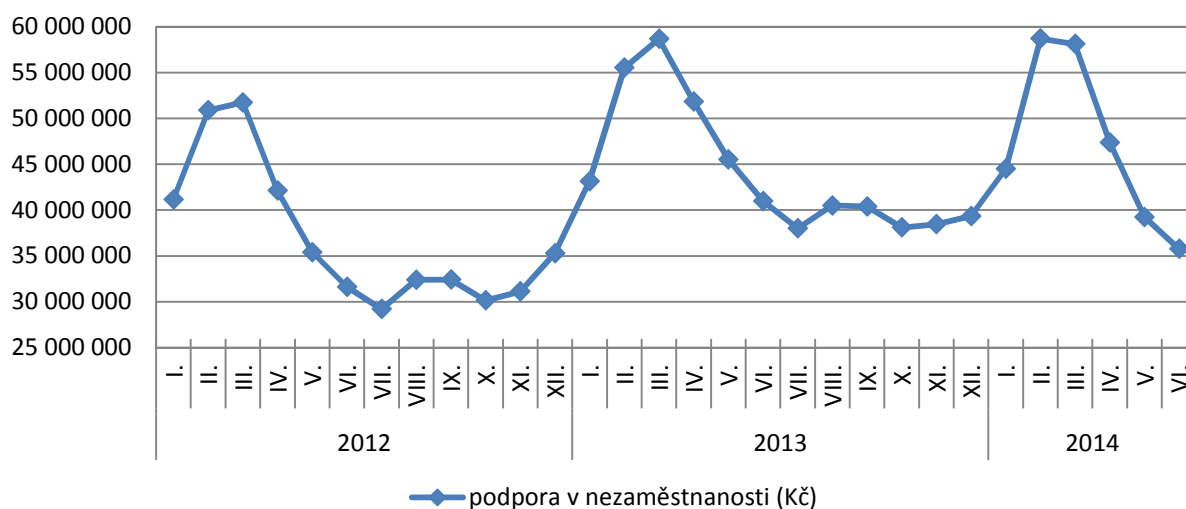
Hmotná nouze - vývoj všech vyplacených příspěvků v Plzeňském kraji k 30. 6. 2014 (Kč)



Podpora v nezaměstnanosti

	stav k		
	30. 6. 2013	31. 5. 2014	30. 6. 2014
podpora v nezaměstnanosti (Kč)	40 987 743	39 240 525	35 757 275

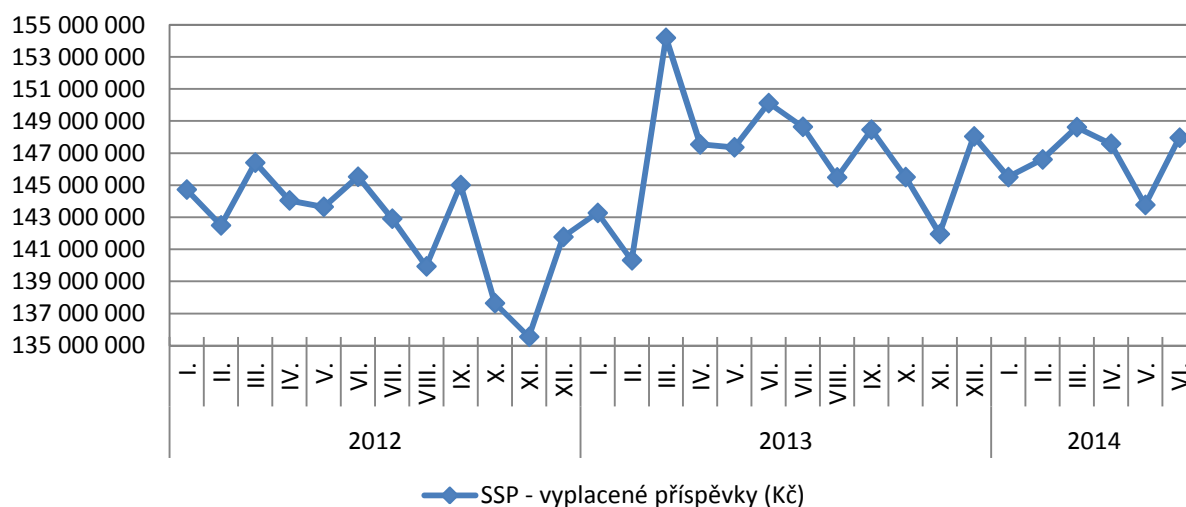
Podpora v nezaměstnanosti - vývoj všech vyplacených příspěvků v Plzeňském kraji k 30. 6. 2014 (Kč)



Státní sociální podpora

	stav k		
	30. 6. 2013	31. 5. 2014	30. 6. 2014
příspěvek na bydlení	19 208 926	20 302 403	23 543 753
přídavek na dítě	12 261 725	11 477 555	11 689 900
rodičovský příspěvek	107 510 973	100 507 503	100 283 425
odměna pěstouna	4 574 893	4 837 743	5 124 074
přísp. na úhradu potřeb dítěte	3 849 262	4 147 476	4 314 036
celkem (vybrané příspěvky) (Kč)	147 405 779	141 272 680	144 955 188
celkem (všechny příspěvky) (Kč)	150 120 254	143 766 479	147 964 330

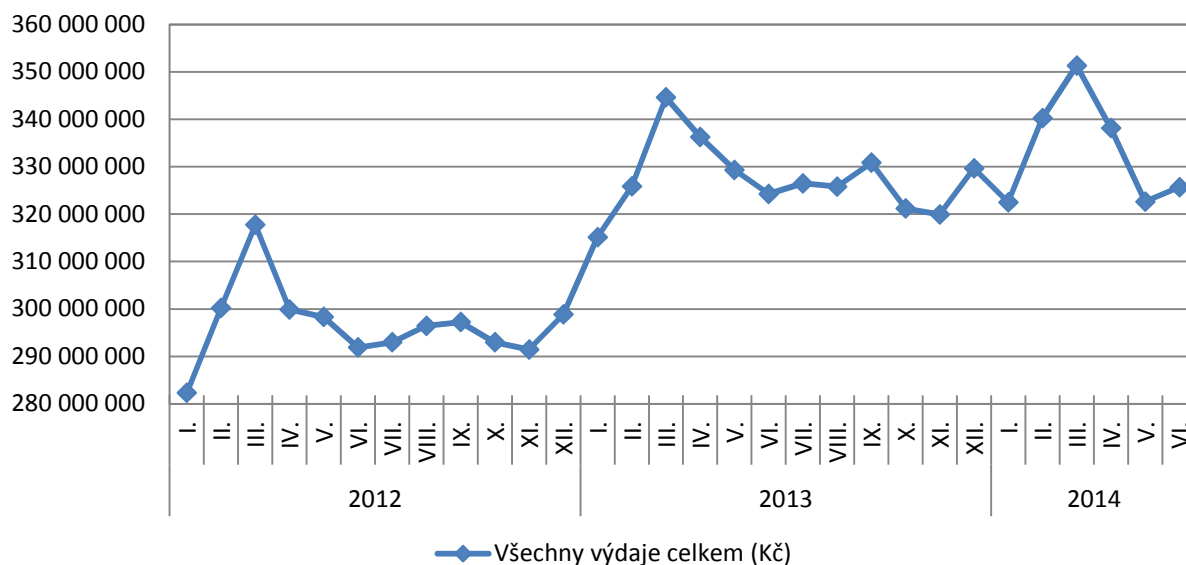
Státní sociální podpora - vývoj všech vyplacených příspěvků v Plzeňském kraji k 30. 6. 2014 (Kč)



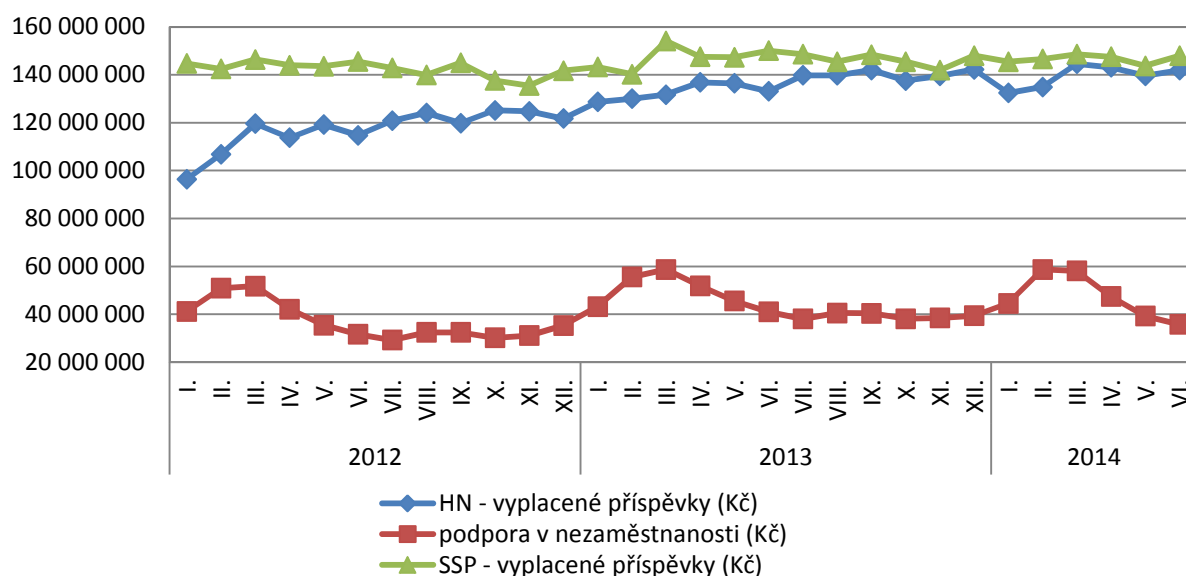
Vývoj všech vyplacených dávek

	stav k		
	30. 6. 2013	31. 5. 2014	30. 6. 2014
Všechny výdaje celkem (Kč)	324 244 697	322 646 972	325 683 041

Vývoj všech vyplacených dávek v Plzeňském kraji k 30. 6. 2014 (Kč)



Vývoj vyplacených příspěvků na HN, podporu v nezam. a SSP v Plzeňském kraji k 30. 6. 2014



Mapování predikce trendů zaměstnanosti a potřeb zaměstnavatelů v Plzeňském kraji – 2. čtvrtletí 2014

Hodnocení budoucího vývoje monitorovaných zaměstnavatelů

Oslovené firmy v Plzeňském kraji lze ve většině případů z hlediska budoucího vývoje hodnotit pozitivně. Firmy překonaly ekonomickou krizi a v současné době se nepředpokládá nárůst ani pokles nezaměstnanosti. U většiny firem dochází k rozvoji výroby a s tím spojeného nárůstu volných pracovních míst.

Výčet všech druhů monitorovacích kontaktů a akcí, které byly uskutečněny během 2. čtvrtletí roku 2014

II. čtvrtletí roku 2014 - VÝČET DRUHŮ MONITOROVACÍCH KONTAKTŮ SE ZAMĚSTNAVATELI						
okres	osobní návštěva	telefonicky	elektronicky	akce	odmítnutí spolupráce	celkem oslovených zaměstnavatelů
Plzeň - město	32	4	18	0	4	58
Plzeň - sever	38	1	0	1	4	44
Plzeň - jih	22	2	0	1	0	25
Rokycany	37	7	1	27	0	72
Domažlice	35	0	0	11	0	44
Tachov	18	3	0	6	0	27
Klatovy	14	8	0	4	0	26
Celkem	196	25	19	50	8	296

Ve 2. čtvrtletí roku 2014 bylo v Plzeňském kraji uskutečněno celkem 196 osobních monitorovacích návštěv u různých zaměstnavatelů. Celá řada jich byla dále kontaktována telefonicky nebo elektronicky. Při oslovování zaměstnavatelů je prioritní osobní návštěva kontaktním pracovníkem ÚP ČR, s cílem osobní prohlídky pracoviště, zjištění potřeb zaměstnavatelů v regionu, a tím i prohloubení budoucí spolupráce s ÚP ČR.

V daném období měli zaměstnavatelé možnost využít řadu akcí, např. uskutečnění výběrového řízení na ÚP ČR, pomoc ÚP ČR při sociálním

začleňování uchazečů o zaměstnání, nebo výběr uchazečů z řad nezaměstnaných, dle požadavku zaměstnavatele. Z řad zaměstnavatelů byl největší zájem o výběrové řízení na ÚP ČR.

V daném období se očekává u kontaktovaných zaměstnavatelů, kde byla provedena osobní návštěva, nárůst o cca 900 pracovních míst.

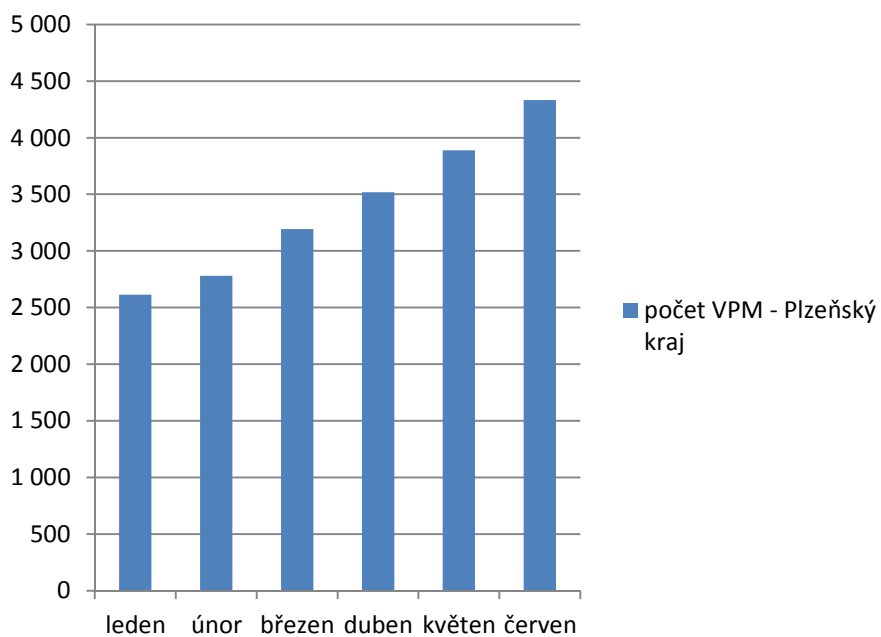
S ohledem na rozvíjející se spolupráci se zaměstnavateli v kraji díky kontaktům pracovníky ÚP se vazba na hlášení volných pracovních míst postupně zlepšuje a zaměstnavatelé mají stále větší zájem o spolupráci s ÚP ČR. Nárůst počtu volných míst v Plzeňském kraji znázorňují níže uvedené tabulky spolu s grafem.

Počet volných pracovních míst a podíl nezaměstnaných osob v Plzeňském kraji

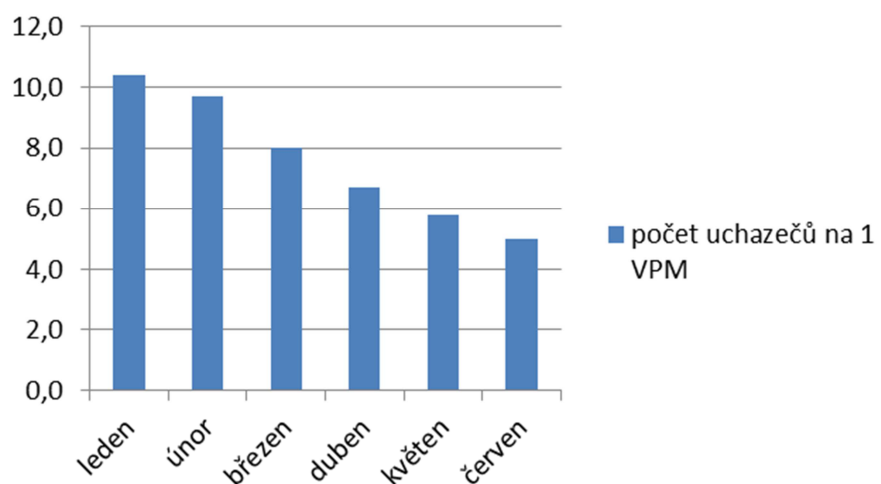
měsíc	počet VPM - Plzeňský kraj
leden	2 615
únor	2 782
březen	3 192
duben	3 518
květen	3 889
červen	4 331

měsíc	počet uchazečů na 1 VPM
leden	10,4
únor	9,7
březen	8,0
duben	6,7
květen	5,8
červen	5,0

počet VPM - Plzeňský kraj



počet uchazečů na 1 VPM



Požadavky zaměstnavatelů z hlediska kvalifikace na nově přijímané zaměstnance

V Plzeňském kraji je z hlediska nově přijímaných zaměstnanců nejčastější poptávanou skupinou operátor do výroby, řidič všech skupin s profesním průkazem, svářeč, strojní zámečnick, operátor CNC stroje. Stupeň vzdělání u daných profesí je nejčastěji specifikován jako vyučen v daném oboru.

U pozice operátor do výroby není požadována zvláštní dovednost, stačí základní vzdělání a nástupy do těchto zaměstnání jsou téměř ihned. Problém nastává u pozic, kde je vyžadována určitá kvalifikace, nebo dovednost. Nejčastěji je ze strany zaměstnavatele požadováno řidičské oprávnění všech skupin s profesním průkazem, včetně řidičského oprávnění pro řízení vysokozdvihných vozíků, vyhláška 50/1978 Sb., svářečský průkaz, převážně svářečský průkaz pro svařování CO₂, včetně požadované praxe, která je pro zaměstnavatele klíčová. Dalším nejčastějším požadavkem u kvalifikovanějších pozic je znalost práce na počítači a znalost cizích jazyků.