



Úřad práce České republiky  
krajská pobočka v Plzni

## Měsíční statistická zpráva *květen 2014*

**Zpracoval:** *Tomáš Moravec, DiS.*

<http://portal.mpsv.cz/upcr/kp/plk/statistiky>

## **Informace o nezaměstnanosti v Plzeňském kraji k 31. 5. 2014**

*V tomto měsíci celkový počet uchazečů o zaměstnání klesl o 5,0 % na 22 400, počet hlášených volných pracovních míst se zvýšil o 10,5 % na 3 889 a podíl nezaměstnaných osob klesl na 5,6 %.*

K 31. 5. 2014 evidoval Úřad práce ČR (ÚP ČR), Krajská pobočka v Plzni celkem 22 400 uchazečů o zaměstnání. Jejich počet byl o 1 167 menší než na konci předchozího měsíce, ve srovnání se stejným obdobím minulého roku je nižší o 1 738 osob. Z tohoto počtu bylo 21 647 dosažitelných uchazečů o zaměstnání ve věku 15 – 64 let. Bylo to o 1 125 méně než na konci předchozího měsíce. Ve srovnání se stejným obdobím minulého roku byl jejich počet nižší o 1 981.

V průběhu měsíce bylo nově zaevidováno 2 255 osob. Ve srovnání s minulým měsícem to bylo více o 16 osob a v porovnání se stejným obdobím předchozího roku méně o 33 osob.

Z evidence během měsíce odešlo celkem 3 422 uchazečů (ukončená evidence, vyřazení uchazeči). Bylo to o 795 osob méně než v předchozím měsíci a o 548 osob více než ve stejném měsíci minulého roku. Do zaměstnání z nich ve sledovaném měsíci nastoupilo 2 230, tj. o 795 méně než v předchozím měsíci a o 634 více než ve stejném měsíci minulého roku, 1 192 uchazečů bylo vyřazeno bez umístění.

Meziměsíční pokles nezaměstnaných byl zaznamenán ve všech okresech, největší v okresech Klatovy (- 8,2 %), Rokycany (-7,3 %) a Plzeň - sever (- 6,0 %). Meziměsíční nárůst nezaměstnaných tedy nebyl zaznamenán v žádném okrese.

Ke konci měsíce bylo evidováno na ÚP ČR, Krajské pobočce v Plzni 11 823 žen. Jejich podíl na celkovém počtu uchazečů činil 52,8 %. V evidenci bylo

3 123 osob se zdravotním postižením, což představovalo 13,9 % z celkového počtu nezaměstnaných.

Podporu v nezaměstnanosti pobíralo 4 956 uchazečů o zaměstnání, tj. 22,1 % všech uchazečů vedených v evidenci.

Podíl nezaměstnaných osob, tj. počet dosažitelných uchazečů o zaměstnání ve věku 15 - 64 let k obyvatelstvu stejného věku, klesl k 31. 5. 2014 na 5,6 %.

Podíl nezaměstnaných stejný nebo vyšší než krajský průměr vykázaly čtyři okresy, nejvyšší byl v okrese Tachov (7,2 %). Nejnižší podíl nezaměstnaných byl zaznamenán v okresech Rokycany (4,7 %) a Plzeň - jih (4,8 %). Podíl nezaměstnaných žen klesl na 6,0 %, podíl nezaměstnaných mužů poklesl na 5,2 %.

Kraj evidoval k 31. 5. 2014 celkem 3 889 volných pracovních míst. Jejich počet byl o 371 vyšší než v předchozím měsíci a o 959 vyšší než ve stejném měsíci minulého roku. Na jedno volné pracovní místo připadalo v průměru 5,8 uchazečů, z toho nejvíce v okresech Plzeň - jih (9,0) a Plzeň - sever (7,3).

Z celkového počtu nahlášených volných míst bylo 220 vhodných pro osoby se zdravotním postižením (OZP), na jedno volné pracovní místo připadalo 14,2 OZP. Volných pracovních míst pro absolventy a mladistvé bylo registrováno 443, na jedno volné místo připadalo 2,3 uchazečů této kategorie.

V rámci aktivní politiky zaměstnanosti (APZ) bylo k 31. 5. 2014 prostřednictvím příspěvků v rámci APZ podpořeno 1 606 uchazečů.

Od počátku roku bylo do 283 rekvalifikačních kurzů zařazeno celkem 1 504 uchazečů a 46 zájemců o zaměstnání. Podrobnější informace jsou k dispozici zde: <http://portal.mpsv.cz/upcr/kp/plk/rekvalifikace>.

Záměr hromadného propouštění jsme neobdrželi od žádné společnosti.

Informace o vývoji nezaměstnanosti v ČR v elektronické formě jsou zveřejněny na internetové adrese <http://portal.mpsv.cz/sz/stat>.

### **1. Základní charakteristika vývoje nezaměstnanosti a volných pracovních míst v Plzeňském kraji**

Tabulka č.1 - Vývoj nezaměstnanosti

ukazatel (celkový počet)		stav k		
		<i>Před rokem</i>	<i>Minulý měsíc</i>	<b>Aktuální měsíc</b>
evidovaní uchazeči o zaměstnání		24 138	23 567	<b>22 400</b>
z toho	ženy	12 363	12 147	<b>11 823</b>
	absolventi a mladiství	1 467	1 130	<b>1 029</b>
	uchazeči se zdravot. postižením	3 119	3 175	<b>3 123</b>
uchazeči s nárokem na PvN		5 889	5 537	<b>4 956</b>
podíl nezaměstnaných osob v % <sup>1)</sup>		6,1	5,9	<b>5,6</b>
volná pracovní místa		2 930	3 518	<b>3 889</b>
počet uchazečů na 1 volné pracovní místo		8,2	6,7	<b>5,8</b>

1) od ledna 2013 nový ukazatel registrované nezaměstnanosti

Tabulka č.2 - Tok nezaměstnanosti

ukazatel (celkový počet)		stav k		
		<i>Před rokem</i>	<i>Minulý měsíc</i>	<b>Aktuální měsíc</b>
nově evidovaní uchazeči o zaměstnání		2 288	2 239	<b>2 255</b>
uchazeči s ukonč. evidencí a vyřazení		2 874	4 217	<b>3 422</b>
z toho umístění celkem		1 596	3 025	<b>2 230</b>
z toho umístění úřadem práce		172	525	<b>384</b>

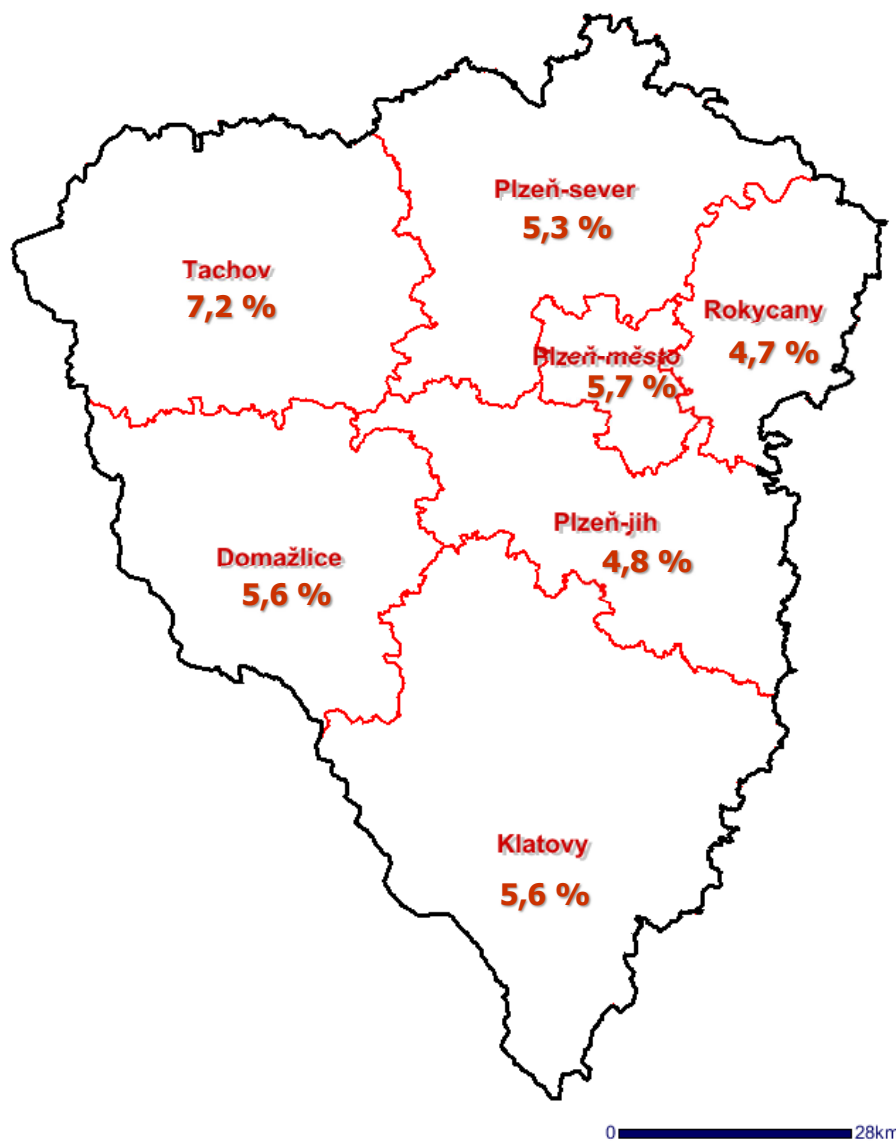
## 2. Aktivní politika zaměstnanosti v Plzeňském kraji

Tabulka č. 3 - Uchazeči o zaměstnání podpoření v rámci vybraných nástrojů APZ a rekvalifikace uchazečů a zájemců o zaměstnání

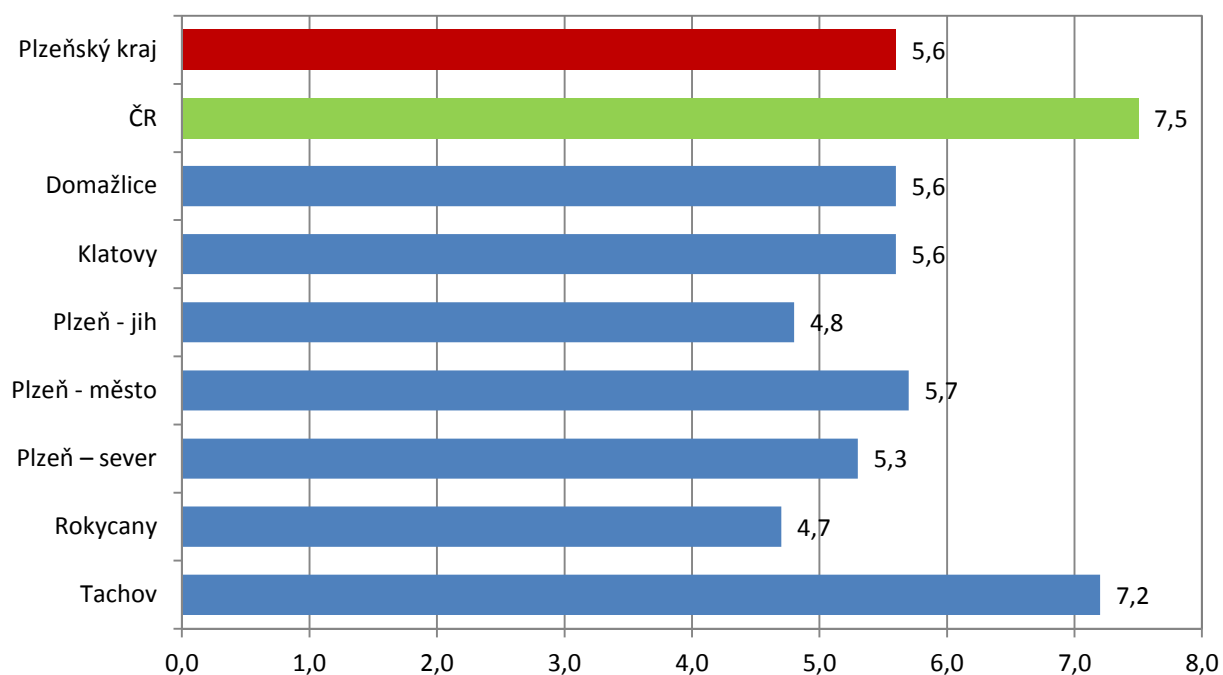
ukazatel (celkový počet)	květen 2013	květen 2014	stav od počátku roku k	
			31. 5. 2013	31. 5. 2014
<b>pracovní místa podpořená v rámci APZ</b>				
veřejně prospěšné práce (VPP)	47	103	32	12
ESF - VPP <sup>1)</sup>	633	643	546	564
společensky účelná prac. místa (SÚPM)	13	123	10	97
ESF - SÚPM <sup>1)</sup>	265	481	221	403
SÚPM - samostatně výděleč. činnost (SVČ)	130	205	77	98
chrán. prac. místa - SVČ osob se ZP	40	1	6	0
projekty ESF OP LZZ – cílené programy	7	33	7	19
<b>rekvalifikace uchazečů a zájemců o zaměstnání</b>				
uchazeči a zájemci zařazení do rekvalifikací vč. ESF	191	152	1280	1373
uchazeči a zájemci, kteří zahájili zvolenou rek. vč. ESF	26	22	171	177

1) spolufinancováno převážně z Evropského sociálního fondu

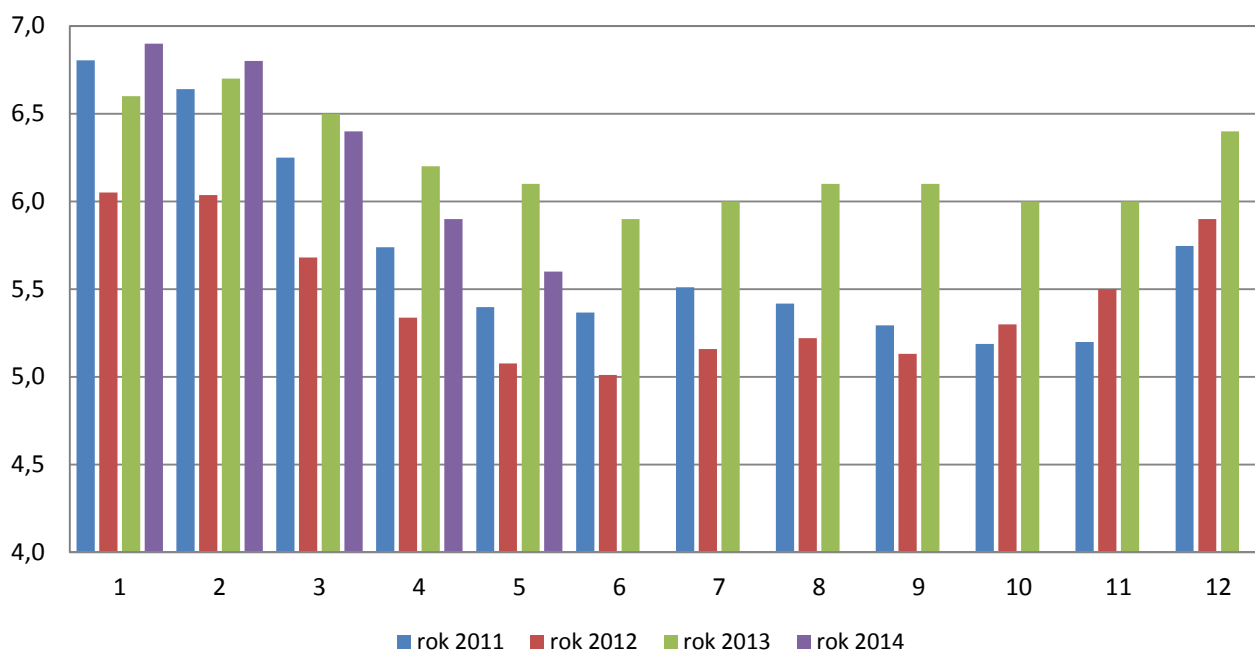
## Podíl nezaměstnaných v okresech Plzeňského kraje k 31. 5. 2014



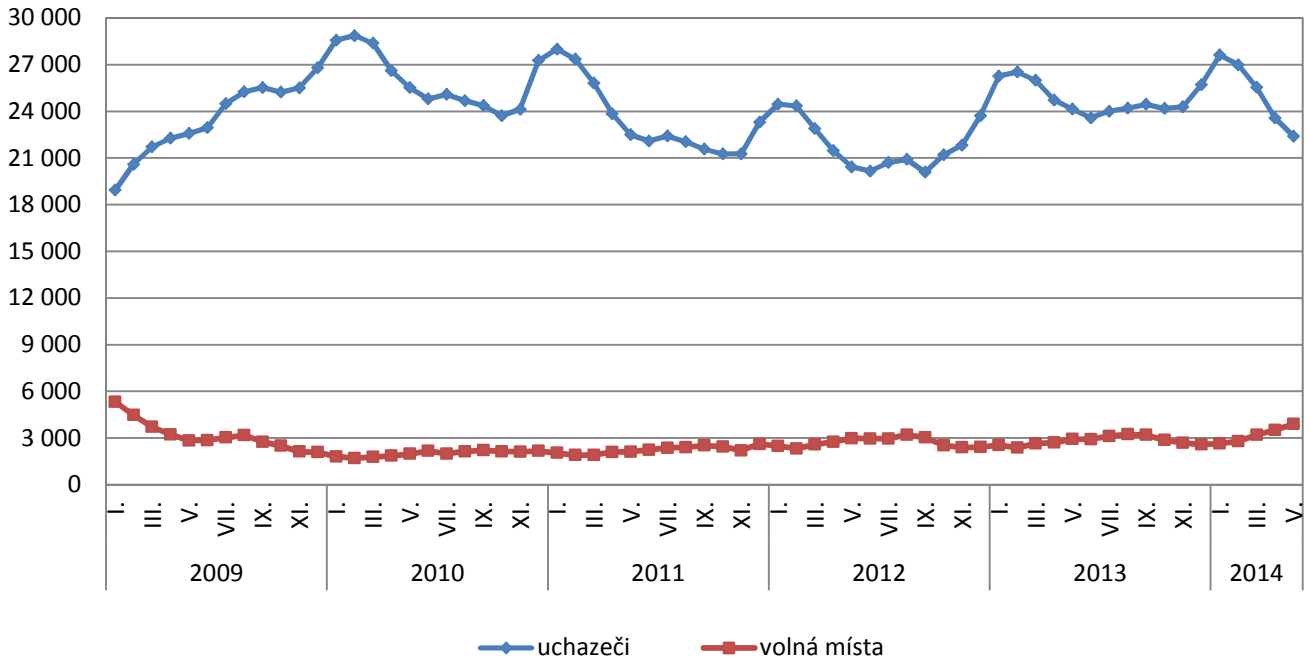
## Podíl nezaměstnaných osob v okresech Plzeňského kraje a v ČR k 31. 5. 2014 (%)



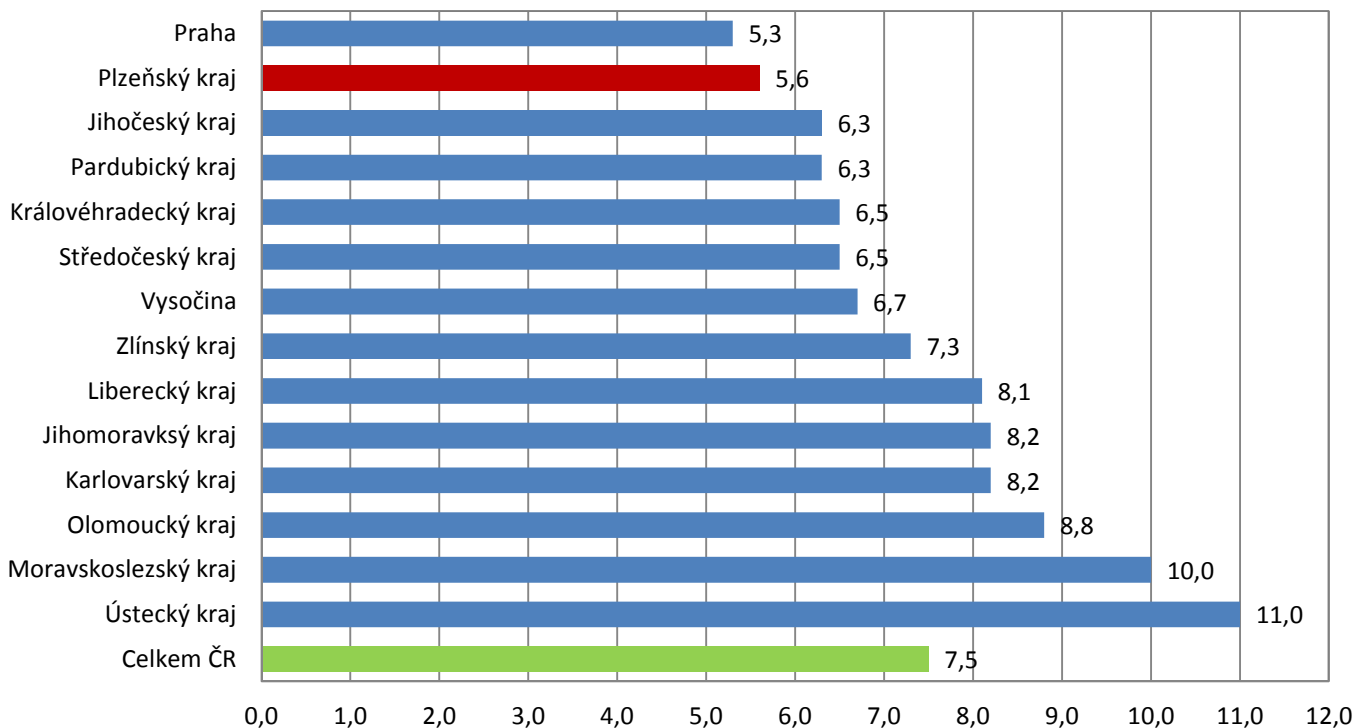
## Vývoj podílu nezaměstnaných v Plzeňském kraji v letech 2011 - 2014 (%)



## Vývoj počtu uchazečů a volných pracovních míst v Plzeňském kraji v letech 2009 - 2014



## Podíl nezaměstnaných osob v jednotlivých krajích ČR k 31. 5. 2014 (%)





## SETŘÍDĚNÍ OKRESŮ k 31. květnu 2014

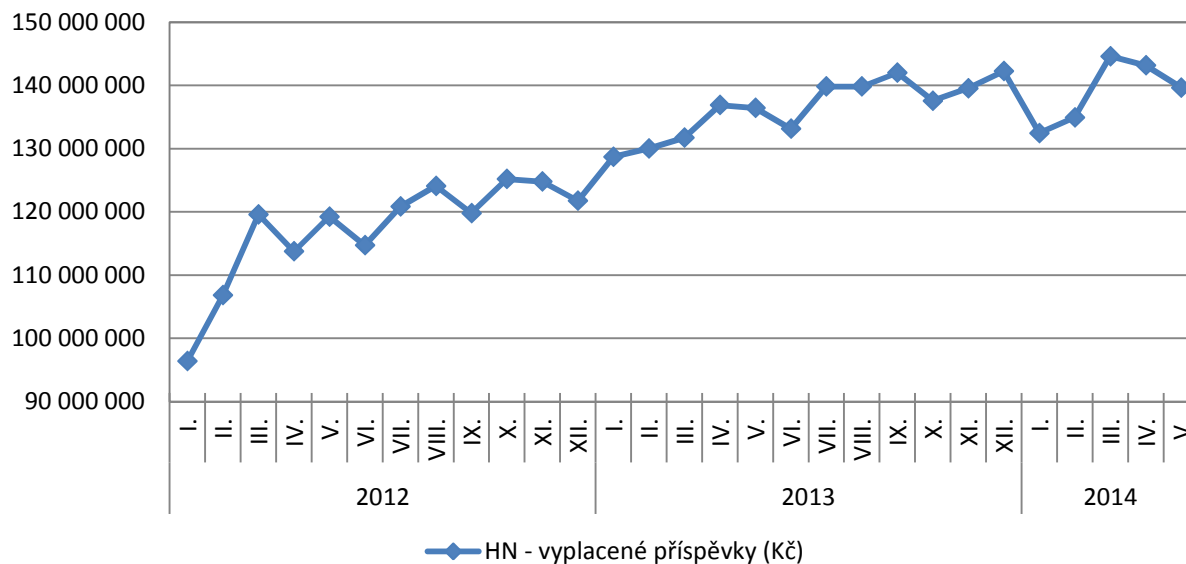
		podíl nezam.			meziměs. přírúst./ úbytek nezam. v			počet uchazečů
		v %			%			na 1 VPM
1	Most	13,3	Brno-město		-0,9	Karviná	40,7	
2	Bruntál	12,8	Praha		-1,0	Bruntál	40,5	
3	Ústí nad Labem	12,6	Praha-západ		-1,3	Sokolov	29,5	
4	Karviná	12,4	Most		-1,3	Ústí nad Labem	28,9	
5	Ostrava-město	11,4	Ostrava-město		-1,5	Litoměřice	28,6	
6	Chomutov	11,4	Karviná		-1,6	Hodonín	26,6	
7	Děčín	10,4	Kladno		-1,9	Jeseník	26,1	
8	Louny	10,4	Mělník		-2,3	Kladno	25,7	
9	Jeseník	10,4	Liberec		-2,4	Děčín	25,0	
10	Hodonín	10,1	Beroun		-2,4	Chomutov	24,4	
11	Sokolov	10,0	Ústí nad Labem		-2,4	Ostrava-město	23,7	
12	Přerov	9,9	Chomutov		-2,4	Rakovník	23,5	
13	Teplice	9,7	<b>Pizeň-město</b>		<b>-2,7</b>	Brno-město	21,8	
14	Znojmo	9,7	Teplice		-2,7	Znojmo	19,1	
15	Litoměřice	9,2	Louny		-3,0	Olomouc	19,0	
16	Šumperk	9,0	Rakovník		-3,1	Přerov	18,3	
17	Brno-město	8,8	Litoměřice		-3,3	Kroměříž	18,1	
18	Český Krumlov	8,7	Sokolov		-3,4	Vsetín	16,1	
19	Příbram	8,6	<b>Pizeň-jih</b>		<b>-3,5</b>	Blansko	16,1	
20	Olomouc	8,6	Brno-venkov		-3,6	Most	15,9	
21	Kladno	8,5	Olomouc		-3,9	Šumperk	15,7	
22	Liberec	8,5	Jablonec nad Nisou		-4,0	Karlovy Vary	15,6	
23	Česká Lípa	8,5	Česká Lípa		-4,1	Opava	15,0	
24	Třebíč	8,5	Mladá Boleslav		-4,2	Hradec Králové	14,9	
25	Kolín	8,4	Praha-východ		-4,2	Louny	14,8	
26	Vsetín	8,3	Nymburk		-4,3	Jindřichův Hradec	14,5	
27	Kroměříž	8,3	Příbram		-4,5	Třebíč	14,0	
28	Trutnov	8,2	Tábor		-4,5	Rychnov nad Kněžnou	13,8	
29	Karlovy Vary	8,2	Hradec Králové		-4,5	Frýdek-Místek	13,6	
30	Opava	8,1	Frýdek-Místek		-4,6	Mělník	13,5	
31	Mělník	8,0	Kolín		-4,7	Tábor	13,1	
32	Svitavy	7,8	Karlovy Vary		-4,8	Příbram	13,0	
33	Kutná Hora	7,8	České Budějovice		-5,0	Teplice	12,9	
34	Nymburk	7,7	Přerov		-5,0	Žďár nad Sázavou	12,8	
35	Semily	7,7	Nový Jičín		-5,1	Vyškov	12,4	
36	Rakovník	7,4	<b>Tachov</b>		<b>-5,1</b>	Náchod	12,2	
37	Břeclav	7,4	Děčín		-5,1	Prostějov	12,0	
38	Tábor	7,3	Jihlava		-5,3	Jablonec nad Nisou	11,6	
39	<b>Tachov</b>	<b>7,2</b>	Bruntál		-5,3	Kutná Hora	11,3	
40	Nový Jičín	7,2	Trutnov		-5,4	Strakonice	11,0	
41	Frýdek-Místek	7,2	Havlíčkův Brod		-5,4	Jičín	10,7	
42	Prostějov	7,1	<b>Domažlice</b>		<b>-5,5</b>	Nový Jičín	10,7	
43	Jablonec nad Nisou	7,0	Opava		-5,7	Chrudim	10,3	
44	Žďár nad Sázavou	7,0	Šumperk		-5,8	Česká Lípa	10,0	
45	Hradec Králové	7,0	Kutná Hora		-5,9	Havlíčkův Brod	9,9	
46	Strakonice	6,9	<b>Pizeň-sever</b>		<b>-6,0</b>	Zlín	9,9	
47	Blansko	6,7	Kroměříž		-6,1	Uherské Hradiště	9,8	
48	Brno-venkov	6,7	Hodonín		-6,1	Semily	9,7	
49	Uherské Hradiště	6,6	Blansko		-6,2	Praha-západ	9,4	
50	Jihlava	6,5	Uherské Hradiště		-6,2	Břeclav	9,4	
51	Chrudim	6,5	Vsetín		-6,4	Trutnov	9,3	
52	Cheb	6,5	Zlín		-6,4	Brno-venkov	9,2	
53	Beroun	6,4	Cheb		-6,4	Jihlava	9,2	
54	Zlín	6,4	Žďár nad Sázavou		-6,6	<b>Pizeň-jih</b>	<b>9,0</b>	
55	Havlíčkův Brod	6,2	Náchod		-6,7	Praha-východ	8,9	
56	Ústí nad Orlicí	6,1	Vyškov		-6,8	Svitavy	8,8	
57	Vyškov	6,1	Ústí nad Orlicí		-6,8	Český Krumlov	7,8	
58	Náchod	5,8	Prostějov		-6,9	<b>Pizeň-sever</b>	<b>7,3</b>	
59	<b>Pizeň-město</b>	<b>5,7</b>	Pardubice		-7,0	Praha	7,2	
60	Klatovy	5,6	Rychnov nad Kněžnou		-7,0	Liberec	7,2	
61	<b>Domažlice</b>	<b>5,6</b>	Český Krumlov		-7,1	České Budějovice	7,1	
62	České Budějovice	5,6	Semily		-7,1	Mladá Boleslav	7,0	
63	Jindřichův Hradec	5,6	Břeclav		-7,2	Beroun	7,0	
64	Písek	5,6	<b>Rokycany</b>		<b>-7,3</b>	Pelhřimov	6,8	
65	Pardubice	5,5	Strakonice		-7,4	Pardubice	6,6	
66	Jičín	5,3	Třebíč		-7,7	Ústí nad Orlicí	6,6	
67	Praha	5,3	Svitavy		-7,8	<b>Rokycany</b>	<b>6,4</b>	
68	<b>Pizeň-sever</b>	<b>5,3</b>	Znojmo		-8,0	<b>Pizeň-město</b>	<b>5,8</b>	
69	Prachatice	4,9	<b>Klatovy</b>		<b>-8,2</b>	<b>Tachov</b>	<b>5,6</b>	
70	Rychnov nad Kněžnou	4,8	Benešov		-8,9	<b>Klatovy</b>	<b>5,0</b>	
71	<b>Pizeň-jih</b>	<b>4,8</b>	Jičín		-9,3	Nymburk	4,9	
72	Benešov	4,8	Chrudim		-9,8	Kolín	4,9	
73	<b>Rokycany</b>	<b>4,7</b>	Pelhřimov		-9,8	Cheb	4,8	
74	Pelhřimov	4,6	Jeseník		-10,0	Benešov	4,6	
75	Praha-západ	4,6	Písek		-10,1	Písek	4,5	
76	Mladá Boleslav	4,4	Jindřichův Hradec		-10,5	<b>Domažlice</b>	<b>4,2</b>	
77	Praha-východ	3,4	Prachatice		-10,7	Prachatice	3,7	
	Celkem ČR	7,5	Celkem ČR		-4,3	Celkem ČR	11,5	

## Přehled vyplacených dávek v Plzeňském kraji – květen 2014

### Hmotná nouze

	stav k		
	31. 5. 2013	30. 4. 2014	31. 5. 2014
doplatek na bydlení	10 819 564	11 454 967	11 352 160
příspěvek na živobytí	24 536 781	25 929 073	25 027 457
příspěvek na péči	91 129 600	95 432 400	94 047 600
příspěvek na mobilitu	5 856 800	5 778 000	5 788 400
příspěvek na zvl. pomůcku	3 645 757	4 210 838	3 008 587
<b>celkem (vybrané příspěvky) (Kč)</b>	<b>135 988 502</b>	<b>142 805 278</b>	<b>139 224 204</b>
<b>celkem (všechny příspěvky) (Kč)</b>	<b>136 436 264</b>	<b>143 160 861</b>	<b>139 639 968</b>

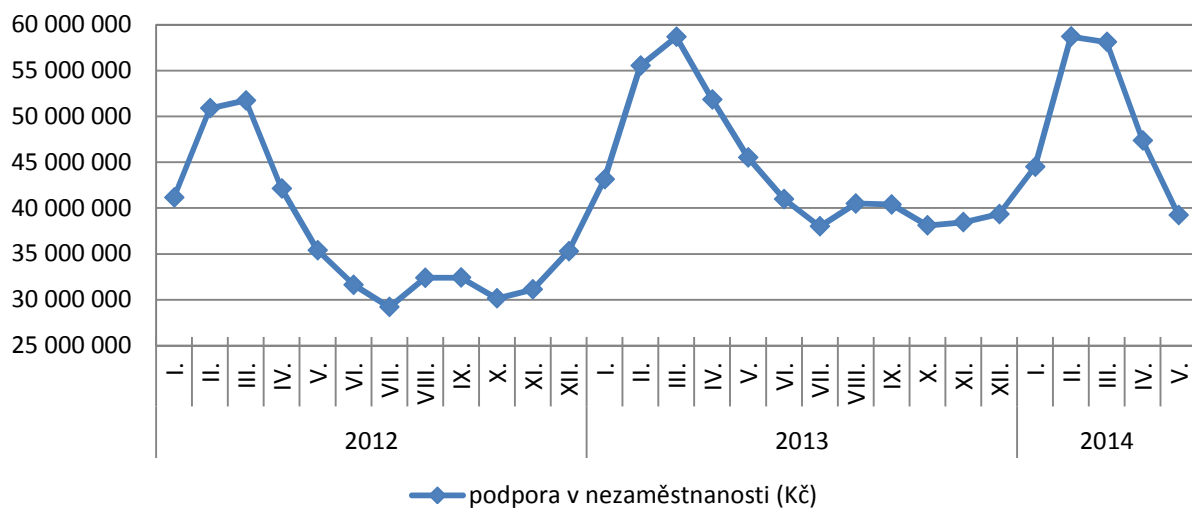
### Hmotná nouze - vývoj všech vyplacených příspěvků v Plzeňském kraji k 31. 5. 2014 (Kč)



## Podpora v nezaměstnanosti

	stav k		
	31. 5. 2013	30. 4. 2014	31. 5. 2014
podpora v nezaměstnanosti (Kč)	45 533 787	47 376 231	39 240 525

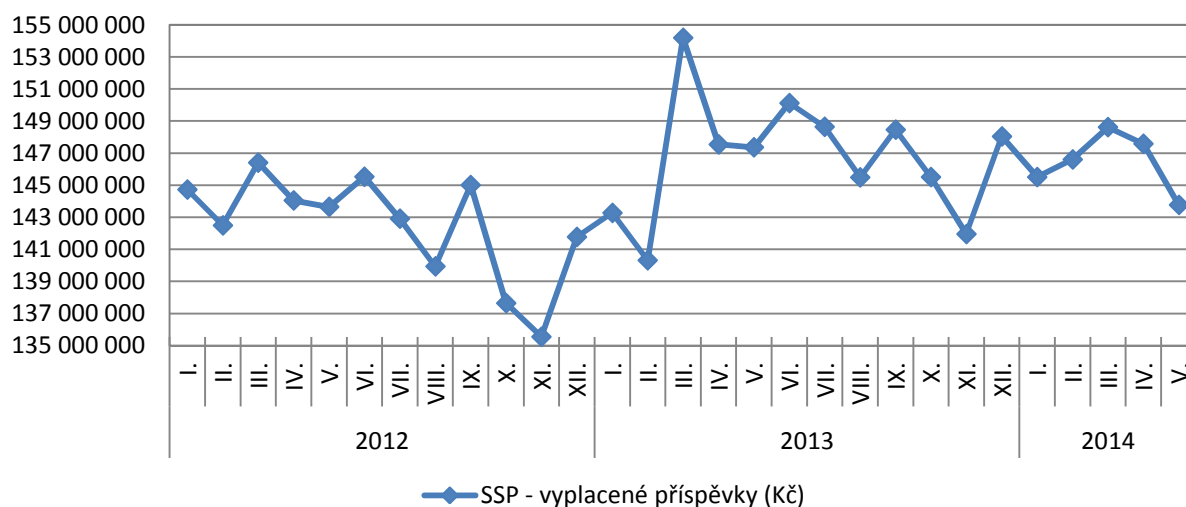
### Podpora v nezaměstnanosti - vývoj všech vyplacených příspěvků v Plzeňském kraji k 31. 5. 2014 (Kč)



## Státní sociální podpora

	stav k		
	31. 5. 2013	30. 4. 2014	31. 5. 2014
příspěvek na bydlení	16 579 394	22 056 539	20 302 403
přídavek na dítě	12 224 022	11 575 203	11 477 555
rodičovský příspěvek	107 779 150	102 085 209	100 507 503
odměna pěstouna	4 380 854	4 884 219	4 837 743
přísp. na úhradu potřeb dítěte	3 722 782	4 119 451	4 147 476
<b>celkem (vybrané příspěvky) (Kč)</b>	<b>144 686 202</b>	<b>144 720 621</b>	<b>141 272 680</b>
<b>celkem (všechny příspěvky) (Kč)</b>	<b>147 360 050</b>	<b>147 577 148</b>	<b>143 766 479</b>

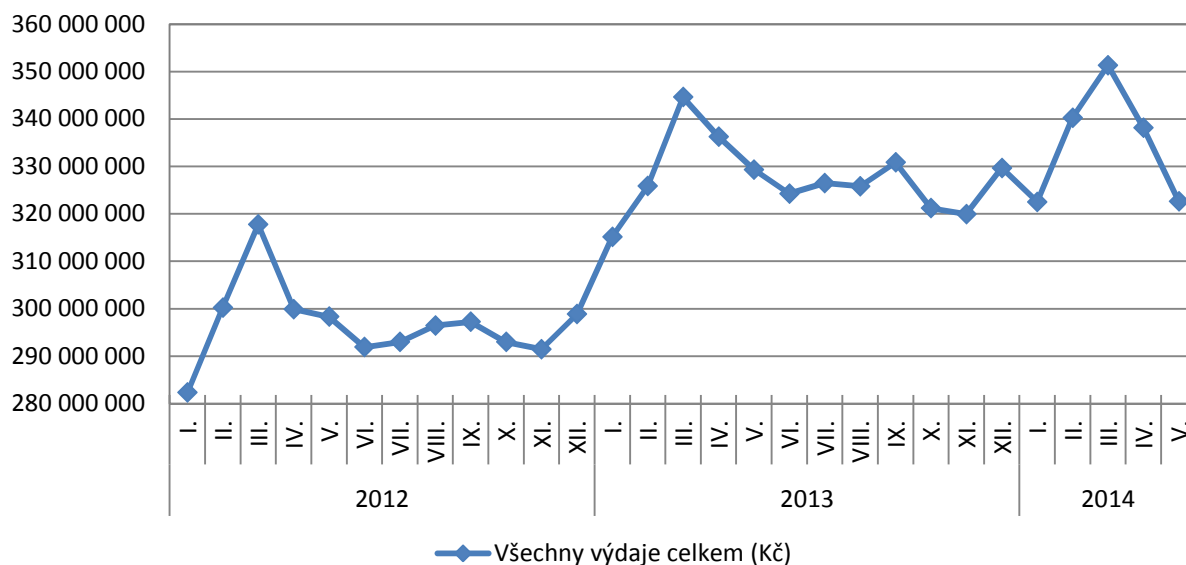
### Státní sociální podpora - vývoj všech vyplacených příspěvků v Plzeňském kraji k 31. 5. 2014 (Kč)



## Vývoj všech vyplacených dávek

	stav k		
	31. 5. 2013	30. 4. 2014	31. 5. 2014
<b>Všechny výdaje celkem (Kč)</b>	<b>329 330 101</b>	<b>338 114 240</b>	<b>322 646 972</b>

## Vývoj všech vyplacených dávek v Plzeňském kraji k 31. 5. 2014 (Kč)



## Vývoj vyplacených příspěvků na HN, podporu v nezam. a SSP v Plzeňském kraji k 31. 5. 2014

