



Úřad práce České republiky  
krajská pobočka v Plzni

## Měsíční statistická zpráva *duben 2014*

**Zpracoval:** *Tomáš Moravec, DiS.*

<http://portal.mpsv.cz/upcr/kp/plk/statistiky>

## **Informace o nezaměstnanosti v Plzeňském kraji k 30. 4. 2014**

*V tomto měsíci celkový počet uchazečů o zaměstnání klesl o 7,7 % na 23 567, počet hlášených volných pracovních míst se zvýšil o 10,2 % na 3 518 a podíl nezaměstnaných osob klesl na 5,9 %.*

K 30. 4. 2014 evidoval Úřad práce ČR (ÚP ČR), Krajská pobočka v Plzni celkem 23 567 uchazečů o zaměstnání. Jejich počet byl o 1 978 menší než na konci předchozího měsíce, ve srovnání se stejným obdobím minulého roku je nižší o 1 157 osob. Z tohoto počtu bylo 22 772 dosažitelných uchazečů o zaměstnání ve věku 15 – 64 let. Bylo to o 1 867 méně než na konci předchozího měsíce. Ve srovnání se stejným obdobím minulého roku byl jejich počet nižší o 1 440.

V průběhu měsíce bylo nově zaevidováno 2 239 osob. Ve srovnání s minulým měsícem to bylo méně o 155 osob a v porovnání se stejným obdobím předchozího roku méně o 140 osob.

Z evidence během měsíce odešlo celkem 4 217 uchazečů (ukončená evidence, vyřazení uchazeči). Bylo to o 378 osob více než v předchozím měsíci a o 570 osob více než ve stejném měsíci minulého roku. Do zaměstnání z nich ve sledovaném měsíci nastoupilo 3 025, tj. o 201 více než v předchozím měsíci a o 837 více než ve stejném měsíci minulého roku, 1 192 uchazečů bylo vyřazeno bez umístění.

Meziměsíční pokles nezaměstnaných byl zaznamenán ve všech okresech, největší v okresech Klatovy (- 13,1 %), Tachov (-10,1 %) a Plzeň - sever (- 8,2 %). Meziměsíční nárůst nezaměstnaných tedy nebyl zaznamenán v žádném okrese.

Ke konci měsíce bylo evidováno na ÚP ČR, Krajské pobočce v Plzni 12 147 žen. Jejich podíl na celkovém počtu uchazečů činil 51,5 %. V evidenci bylo

3 175 osob se zdravotním postižením, což představovalo 13,5 % z celkového počtu nezaměstnaných.

Podporu v nezaměstnanosti pobíralo 5 537 uchazečů o zaměstnání, tj. 23,5 % všech uchazečů vedených v evidenci.

Podíl nezaměstnaných osob, tj. počet dosažitelných uchazečů o zaměstnání ve věku 15 - 64 let k obyvatelstvu stejného věku, klesl k 30. 4. 2014 na 5,9 %.

Podíl nezaměstnaných stejný nebo vyšší než krajský průměr vykázaly čtyři okresy, nejvyšší byl v okrese Tachov (7,6 %). Nejnižší podíl nezaměstnaných byl zaznamenán v okresech Plzeň - jih (5,0 %) a Rokycany (5,1 %). Podíl nezaměstnaných žen klesl na 6,2 %, podíl nezaměstnaných mužů poklesl na 5,6 %.

Kraj evidoval k 30. 4. 2014 celkem 3 518 volných pracovních míst. Jejich počet byl o 326 vyšší než v předchozím měsíci a o 816 vyšší než ve stejném měsíci minulého roku. Na jedno volné pracovní místo připadalo v průměru 6,7 uchazečů, z toho nejvíce v okresech Plzeň - jih (9,7) a Tachov (8,4).

Z celkového počtu nahlášených volných míst bylo 211 vhodných pro osoby se zdravotním postižením (OZP), na jedno volné pracovní místo připadalo 15,0 OZP. Volných pracovních míst pro absolventy a mladistvé bylo registrováno 336, na jedno volné místo připadalo 3,4 uchazečů této kategorie.

V rámci aktivní politiky zaměstnanosti (APZ) bylo k 30. 4. 2014 prostřednictvím příspěvků v rámci APZ podpořeno 1 479 uchazečů.

Od počátku roku bylo do 236 rekvalifikačních kurzů zařazeno celkem 1 338 uchazečů a 38 zájemců o zaměstnání. Podrobnější informace jsou k dispozici zde: <http://portal.mpsv.cz/upcr/kp/plk/rekvalifikace>.

Záměr hromadného propouštění jsme obdrželi od společnosti Plzeňský Prazdroj, a.s., která ke konci července propustí ze svých závodů 86 zaměstnanců, z toho přímo v Plzni to bude 43 osob.

Informace o vývoji nezaměstnanosti v ČR v elektronické formě jsou zveřejněny na internetové adrese <http://portal.mpsv.cz/sz/stat>.

### **1. Základní charakteristika vývoje nezaměstnanosti a volných pracovních míst v Plzeňském kraji**

Tabulka č.1 - Vývoj nezaměstnanosti

ukazatel (celkový počet)		stav k		
		Před rokem	Minulý měsíc	<b>Aktuální měsíc</b>
evidovaní uchazeči o zaměstnání		24 724	25 545	<b>23 567</b>
z toho	ženy	12 400	12 775	<b>12 147</b>
	absolventi a mladiství	1 513	1 244	<b>1 130</b>
	uchazeči se zdravot. postižením	3 144	3 266	<b>3 175</b>
uchazeči s nárokem na PvN		6 287	6 620	<b>5 537</b>
podíl nezaměstnaných osob v % <sup>1)</sup>		6,2	6,4	<b>5,9</b>
volná pracovní místa		2 702	3 192	<b>3 518</b>
počet uchazečů na 1 volné pracovní místo		9,2	8,0	<b>6,7</b>

1) od ledna 2013 nový ukazatel registrované nezaměstnanosti

Tabulka č.2 - Tok nezaměstnanosti

ukazatel (celkový počet)		stav k		
		Před rokem	Minulý měsíc	<b>Aktuální měsíc</b>
nově evidovaní uchazeči o zaměstnání		2 379	2 394	<b>2 239</b>
uchazeči s ukonč. evidencí a vyřazení		3 647	3 839	<b>4 217</b>
z toho umístění celkem		2 188	2 824	<b>3 025</b>
z toho umístění úřadem práce			285	<b>525</b>

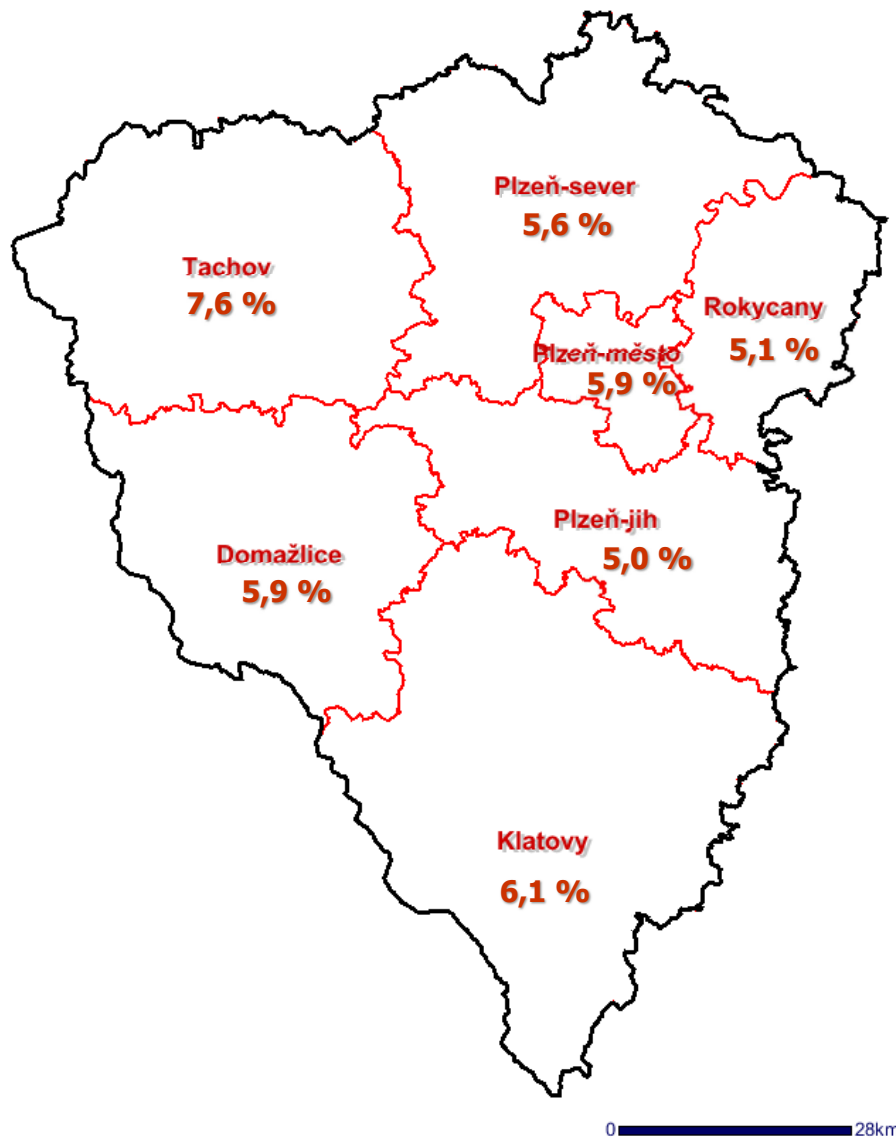
## 2. Aktivní politika zaměstnanosti v Plzeňském kraji

Tabulka č. 3 - Uchazeči o zaměstnání podpoření v rámci vybraných nástrojů APZ a rekvalifikace uchazečů a zájemců o zaměstnání

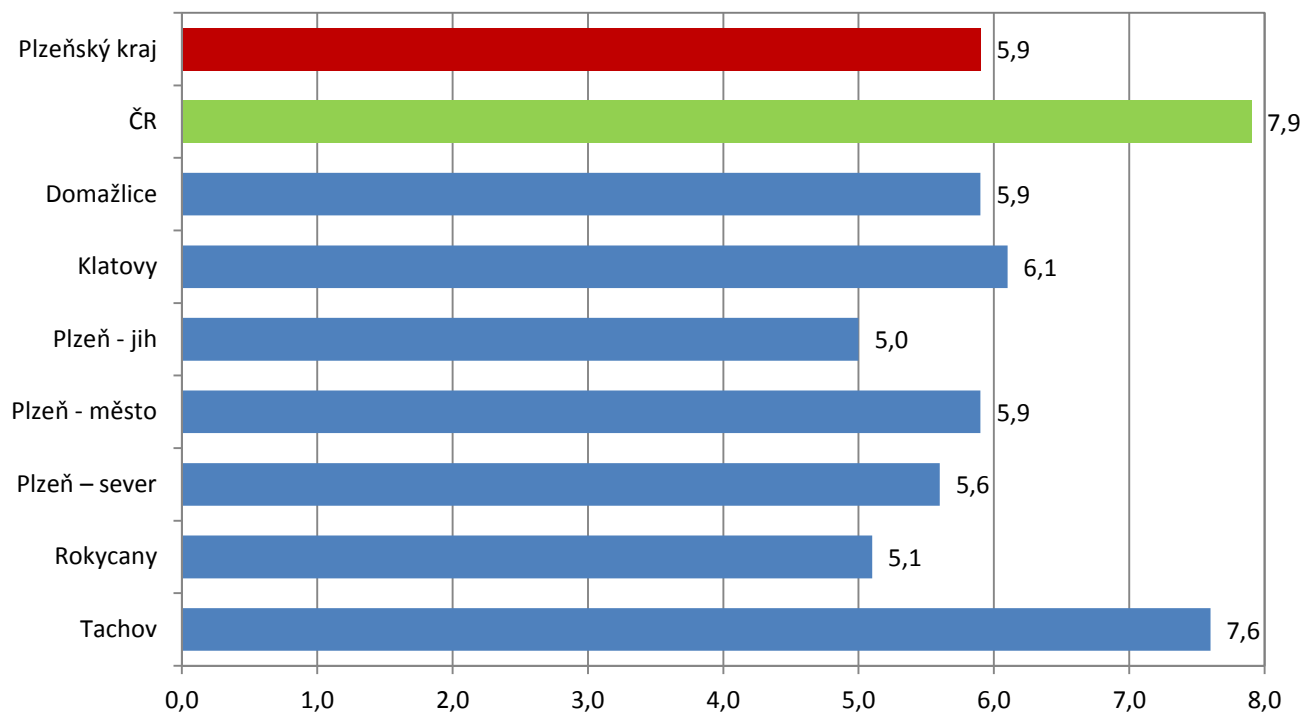
ukazatel (celkový počet)	duben 2013	duben 2014	stav od počátku roku k	
			30. 4. 2013	30. 4. 2014
<b>pracovní místa podpořená v rámci APZ</b>				
veřejně prospěšné práce (VPP)	70	117	12	10
ESF - VPP <sup>1)</sup>	505	578	402	434
společensky účelná prac. místa (SÚPM)	13	120	8	91
ESF - SÚPM <sup>1)</sup>	233	442	154	307
SÚPM - samostatně výděleč. činnost (SVČ)	144	210	67	80
chrán. prac. místa - SVČ osob se ZP	8	48	0	12
projekty ESF OP LZZ – cílené programy	6	32	6	17
<b>rekvalifikace uchazečů a zájemců o zaměstnání</b>				
uchazeči a zájemci zařazení do rekvalifikací vč. ESF	350	296	1 089	1 221
uchazeči a zájemci, kteří zahájili zvolenou rek. vč. ESF	38	34	145	155

1) spolufinancováno převážně z Evropského sociálního fondu

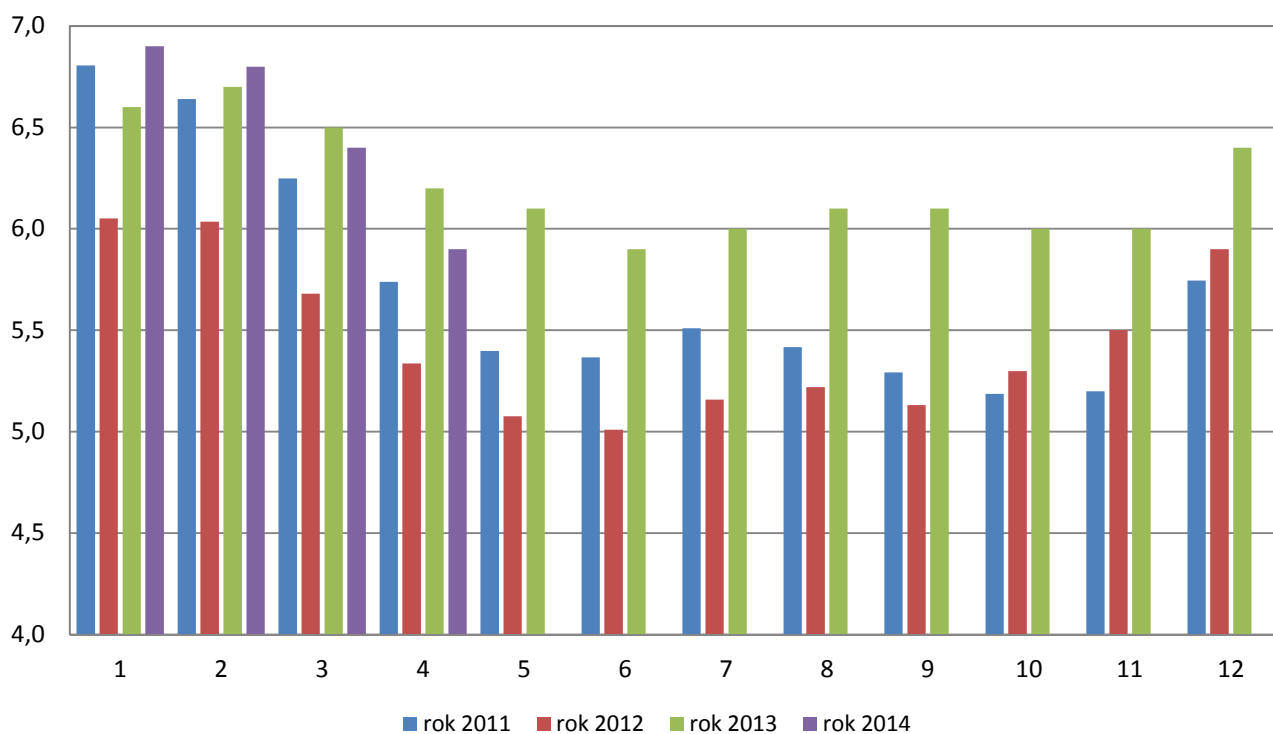
## Podíl nezaměstnaných v okresech Plzeňského kraje k 30. 4. 2014



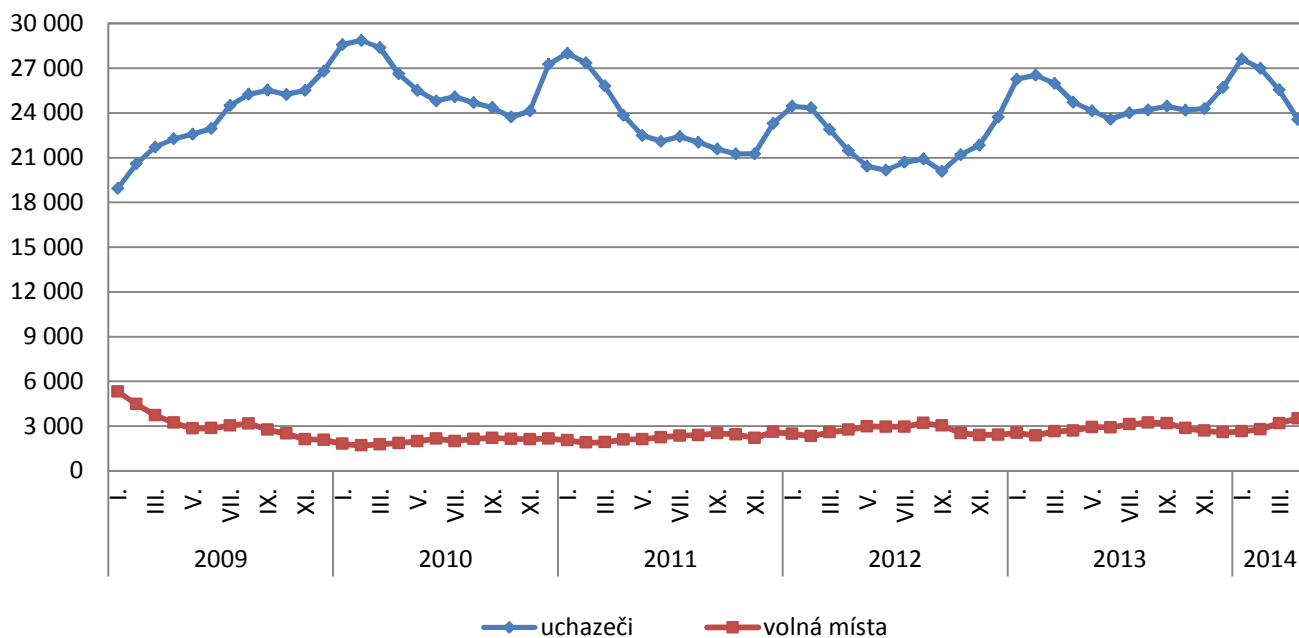
## Podíl nezaměstnaných osob v okresech Plzeňského kraje a v ČR k 30. 4. 2014 (%)



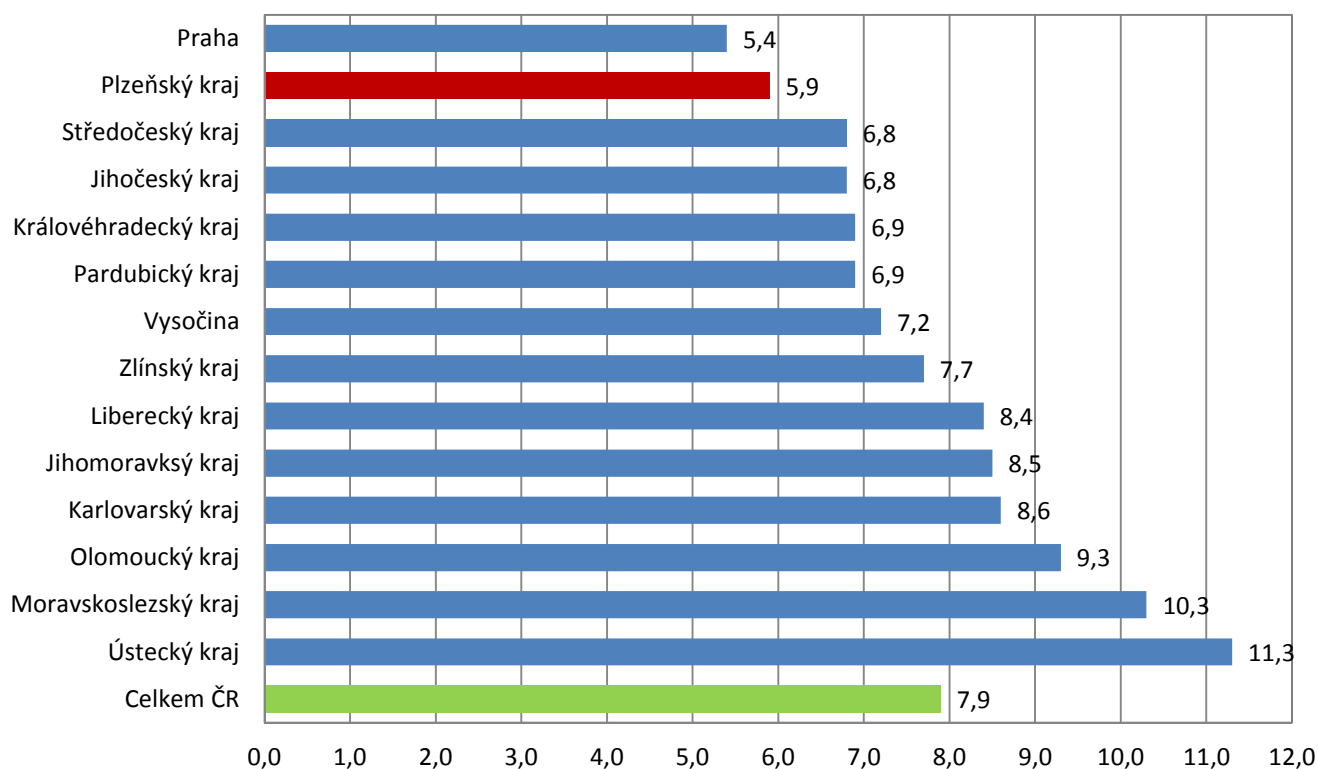
## Vývoj podílu nezaměstnaných v Plzeňském kraji v letech 2011 - 2014 (%)



## Vývoj počtu uchazečů a volných pracovních míst v Plzeňském kraji v letech 2009 - 2014



## Podíl nezaměstnaných osob v jednotlivých krajích ČR k 30. 4. 2014 (%)





## SETŘÍDĚNÍ OKRESŮ k 30. dubnu 2014

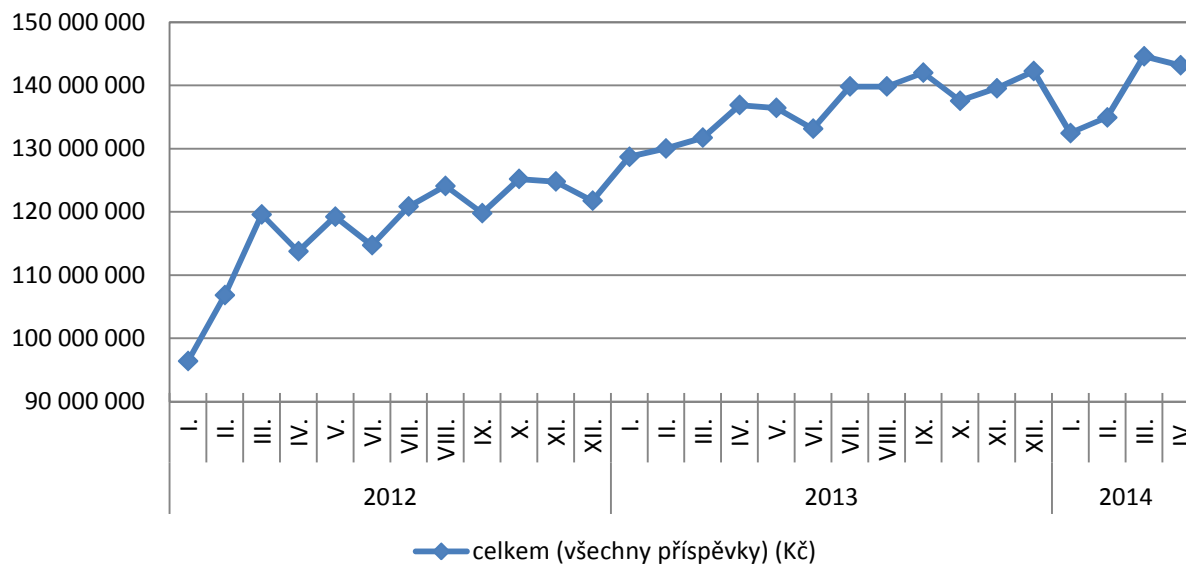
		podíl nezam.			mezimés. přírúst./ úbytek nezam. v			počet uchazečů
		v %			%			na 1 VPM
1	Bruntál	13,5	Brno-město	-0,8	Karviná		48,4	
2	Most	13,5	Praha-západ	-0,8	Bruntál		43,0	
3	Ústí nad Labem	12,9	Praha	-1,0	Jeseník		41,0	
4	Karviná	12,6	Ústí nad Labem	-1,1	Ústí nad Labem		40,8	
5	Chomutov	11,7	Karviná	-1,6	Sokolov		34,0	
6	Jeseník	11,6	Chomutov	-1,7	Chomutov		32,5	
7	Ostrava-město	11,6	Ostrava-město	-1,8	Hodonín		29,2	
8	Děčín	11,0	Kladno	-1,9	Děčín		29,1	
9	Hodonín	10,8	Most	-2,0	Litoměřice		27,0	
10	Louny	10,7	Praha-východ	-2,3	Kladno		26,7	
11	Znojmo	10,6	Liberec	-2,5	Karlovy Vary		26,3	
12	Přerov	10,4	Mladá Boleslav	-2,6	Znojmo		24,7	
13	Sokolov	10,4	Teplice	-3,1	Ostrava-město		23,2	
14	Teplice	10,0	Jablonec nad Nisou	-3,6	Louny		22,5	
15	Šumperk	9,6	Sokolov	-3,7	Olomouc		22,1	
16	Litoměřice	9,5	Mělník	-3,9	Brno-město		21,8	
17	Český Krumlov	9,4	Louny	-4,1	Rakovník		21,7	
18	Třebíč	9,1	Trutnov	-4,3	Přerov		21,3	
19	Příbram	9,0	Beroun	-4,4	Most		19,1	
20	Vsetín	8,9	Semily	-4,5	Třebíč		18,3	
21	Brno-město	8,9	<b>Plzeň-město</b>	<b>-4,7</b>	Šumperk		17,5	
22	Česká Lípa	8,9	České Budějovice	-4,9	Kroměříž		17,5	
23	Olomouc	8,9	Karlovy Vary	-4,9	Vsetín		17,1	
24	Kolín	8,9	Děčín	-5,0	Opava		16,4	
25	Kroměříž	8,7	Brno-venkov	-5,0	Náchod		16,1	
26	Liberec	8,7	Nymburk	-5,1	Česká Lípa		15,6	
27	Trutnov	8,7	Frýdek-Místek	-5,3	Teplice		15,4	
28	Kladno	8,7	Přerov	-5,3	Mělník		15,4	
29	Karlovy Vary	8,6	Blansko	-5,5	Žďár nad Sázavou		15,3	
30	Opava	8,6	Hradec Králové	-5,9	Rychnov nad Kněžnou		15,2	
31	Svitavy	8,5	Nový Jičín	-6,2	Kutná Hora		15,0	
32	Kutná Hora	8,3	Litoměřice	-6,3	Vyškov		14,9	
33	Semily	8,3	Olomouc	-6,3	Příbram		14,8	
34	Mělník	8,2	Příbram	-6,4	Blansko		14,7	
35	Nymburk	8,1	Zlín	-6,4	Hradec Králové		13,8	
36	Břeclav	7,9	Česká Lípa	-6,6	Jindřichův Hradec		13,7	
37	Tábor	7,7	<b>Rokycany</b>	<b>-6,6</b>	Prostějov		13,4	
38	<b>Tachov</b>	<b>7,6</b>	Kroměříž	-6,7	Frýdek-Místek		13,4	
39	Rakovník	7,6	Tábor	-6,8	Jičín		13,2	
40	Prostějov	7,6	<b>Domažlice</b>	<b>-6,8</b>	Praha-východ		12,8	
41	Nový Jičín	7,6	Bruntál	-6,8	Strakonice		12,7	
42	Žďár nad Sázavou	7,5	<b>Plzeň-jih</b>	<b>-6,8</b>	Tábor		12,7	
43	Frýdek-Místek	7,5	Rakovník	-7,0	Jablonec nad Nisou		12,6	
44	Strakonice	7,4	Opava	-7,0	Nový Jičín		12,4	
45	Hradec Králové	7,4	Kolín	-7,0	Zlín		12,0	
46	Jablonec nad Nisou	7,3	Vsetín	-7,1	Chrudim		11,6	
47	Chrudim	7,2	Prostějov	-7,2	Praha-západ		11,6	
48	Blansko	7,2	Český Krumlov	-7,2	Břeclav		11,6	
49	Uherské Hradiště	7,0	Vyškov	-7,3	Uherské Hradiště		11,4	
50	Cheb	6,9	Uherské Hradiště	-7,8	Havlíčkův Brod		11,4	
51	Brno-venkov	6,9	Jihlava	-8,0	Brno-venkov		10,9	
52	Jihlava	6,9	Hodonín	-8,1	Jihlava		10,6	
53	Zlín	6,8	Cheb	-8,2	Semily		10,6	
54	Vyškov	6,6	Strakonice	-8,2	Trutnov		10,4	
55	Beroun	6,6	Kutná Hora	-8,2	Svitavy		10,2	
56	Ústí nad Orlicí	6,6	<b>Plzeň-sever</b>	<b>-8,2</b>	<b>Plzeň-jih</b>		<b>9,7</b>	
57	Havlíčkův Brod	6,5	Šumperk	-8,3	Český Krumlov		9,5	
58	Jindřichův Hradec	6,3	Pardubice	-8,4	Mladá Boleslav		8,8	
59	Písek	6,2	Havlíčkův Brod	-8,9	Pelhřimov		8,7	
60	Náchod	6,2	Ústí nad Orlicí	-9,0	<b>Tachov</b>		<b>8,4</b>	
61	<b>Klatovy</b>	<b>6,1</b>	Náchod	-9,1	Pardubice		8,3	
62	Pardubice	5,9	Žďár nad Sázavou	-9,9	Kolín		8,2	
63	<b>Domažlice</b>	<b>5,9</b>	Písek	-9,9	Ústí nad Orlicí		7,9	
64	České Budějovice	5,9	<b>Tachov</b>	<b>-10,1</b>	Liberec		7,8	
65	Jičín	5,9	Jičín	-10,2	<b>Plzeň-sever</b>		<b>7,7</b>	
66	<b>Plzeň-město</b>	<b>5,9</b>	Rychnov nad Kněžnou	-10,7	Praha		7,3	
67	<b>Plzeň-sever</b>	<b>5,6</b>	Benešov	-11,2	Prachatice		7,3	
68	Prachatice	5,5	Břeclav	-11,3	České Budějovice		7,3	
69	Praha	5,4	Třebíč	-11,6	Beroun		7,1	
70	Benešov	5,2	Chrudim	-11,8	<b>Rokycany</b>		<b>7,0</b>	
71	Rychnov nad Kněžnou	5,2	Svitavy	-11,8	Písek		6,3	
72	<b>Rokycany</b>	<b>5,1</b>	Pelhřimov	-12,0	<b>Domažlice</b>		<b>6,1</b>	
73	Pelhřimov	5,1	Znojmo	-12,0	<b>Plzeň-město</b>		<b>6,1</b>	
74	<b>Plzeň-jih</b>	<b>5,0</b>	Jindřichův Hradec	-12,8	Benešov		5,9	
75	Praha-západ	4,6	Prachatice	-13,0	<b>Klatovy</b>		<b>5,7</b>	
76	Mladá Boleslav	4,6	<b>Klatovy</b>	<b>-13,1</b>	Cheb		5,6	
77	Praha-východ	3,6	Jeseník	-13,6	Nymburk		4,2	
	Celkem ČR	7,9	Celkem ČR	-5,5	Celkem ČR		13,0	

## Přehled vyplacených dávek v Plzeňském kraji – duben 2014

### Hmotná nouze

	stav k		
	30. 4. 2013	31. 3. 2014	30. 4. 2014
doplatek na bydlení	9 692 372	10 818 634	11 454 967
příspěvek na živobytí	24 005 396	24 927 954	25 929 073
příspěvek na péči	92 192 800	99 400 396	95 432 400
příspěvek na mobilitu	5 970 000	5 765 200	5 778 000
příspěvek na zvl. pomůcku	4 760 016	3 336 134	4 210 838
<b>celkem (vybrané příspěvky) (Kč)</b>	<b>136 620 584</b>	<b>144 248 318</b>	<b>142 805 278</b>
<b>celkem (všechny příspěvky) (Kč)</b>	<b>136 876 659</b>	<b>144 597 186</b>	<b>143 160 861</b>

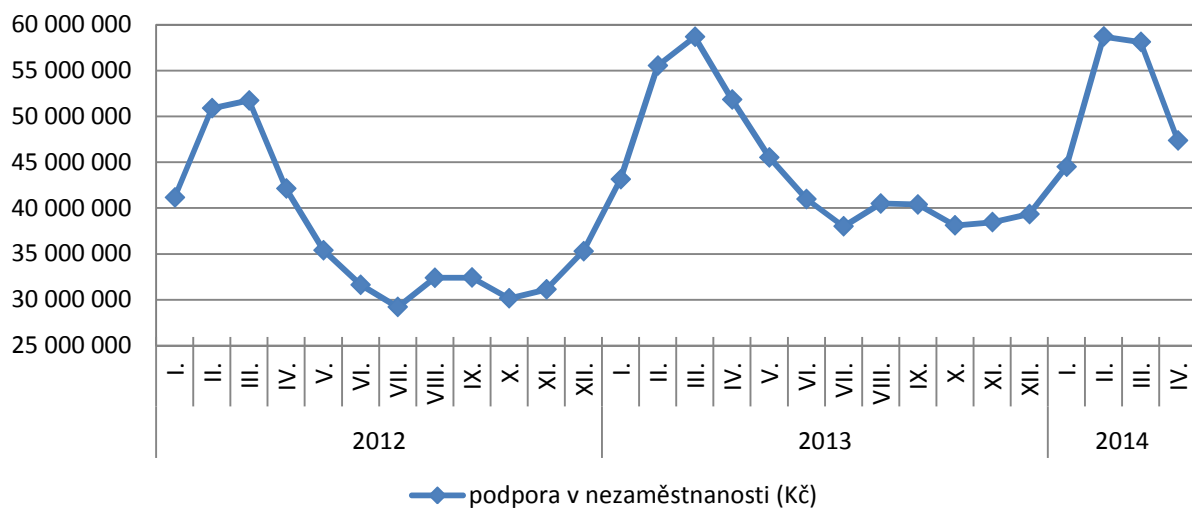
### Hmotná nouze - vývoj všech vyplacených příspěvků v Plzeňském kraji k 30. 4. 2014 (Kč)



## Podpora v nezaměstnanosti

	stav k		
	30. 4. 2013	31. 3. 2014	30. 4. 2014
podpora v nezaměstnanosti (Kč)	51 845 509	58 121 642	47 376 231

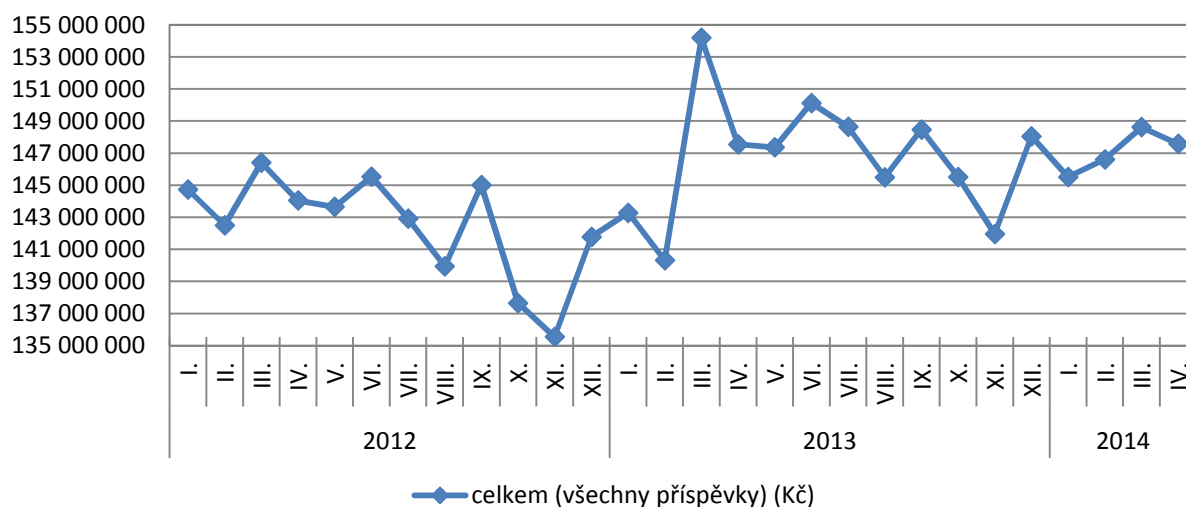
### Podpora v nezaměstnanosti - vývoj všech vyplacených příspěvků v Plzeňském kraji k 30. 4. 2014 (Kč)



## Státní sociální podpora

	stav k		
	30. 4. 2013	31. 3. 2014	30. 4. 2014
příspěvek na bydlení	17 292 004	21 800 404	22 056 539
přídavek na dítě	12 301 192	11 636 296	11 575 203
rodičovský příspěvek	107 431 488	103 241 395	102 085 209
odměna pěstouna	4 326 515	4 880 879	4 884 219
přísp. na úhradu potřeb dítěte	3 669 792	4 114 567	4 119 451
<b>celkem (vybrané příspěvky) (Kč)</b>	<b>145 020 991</b>	<b>145 673 541</b>	<b>144 720 621</b>
<b>celkem (všechny příspěvky) (Kč)</b>	<b>147 542 800</b>	<b>148 612 288</b>	<b>147 577 148</b>

### Státní sociální podpora - vývoj všech vyplacených příspěvků v Plzeňském kraji k 30. 4. 2014 (Kč)



## Vývoj všech vyplacených dávek

	stav k		
	30. 4. 2013	31. 3. 2014	30. 4. 2014
<b>Všechny výdaje celkem (Kč)</b>	<b>336 264 968</b>	<b>351 331 116</b>	<b>338 114 240</b>

### Vývoj všech vyplacených dávek v Plzeňském kraji k 30. 4. 2014 (Kč)

