



Úřad práce České republiky
krajská pobočka v Plzni

Měsíční statistická zpráva *březen 2014*

Zpracoval: *Tomáš Moravec, DiS.*

<http://portal.mpsv.cz/upcr/kp/plk/statistiky>

Informace o nezaměstnanosti v Plzeňském kraji k 31. 3. 2014

V tomto měsíci celkový počet uchazečů o zaměstnání klesl o 5,4 % na 25 545, počet hlášených volných pracovních míst se zvýšil o 14,7 % na 3 192 a podíl nezaměstnaných osob klesl na 6,4 %.

K 31. 3. 2014 evidoval Úřad práce ČR (ÚP ČR), Krajská pobočka v Plzni celkem 25 545 uchazečů o zaměstnání. Jejich počet byl o 1 445 menší než na konci předchozího měsíce, ve srovnání se stejným obdobím minulého roku je nižší o 447 osob. Z tohoto počtu bylo 24 639 dosažitelných uchazečů o zaměstnání ve věku 15 – 64 let. Bylo to o 1 568 méně než na konci předchozího měsíce. Ve srovnání se stejným obdobím minulého roku byl jejich počet nižší o 827.

V průběhu měsíce bylo nově zaevidováno 2 394 osob. Ve srovnání s minulým měsícem to bylo více o 86 osob a v porovnání se stejným obdobím předchozího roku méně o 14 osob.

Z evidence během měsíce odešlo celkem 3 839 uchazečů (ukončená evidence, vyřazení uchazeči). Bylo to o 897 osob více než v předchozím měsíci a o 892 osob více než ve stejném měsíci minulého roku. Do zaměstnání z nich ve sledovaném měsíci nastoupilo 2 824, tj. o 963 více než v předchozím měsíci a o 1 186 více než ve stejném měsíci minulého roku, 1 015 uchazečů bylo vyřazeno bez umístění.

Meziměsíční pokles nezaměstnaných byl zaznamenán ve všech okresech, největší v okresech Domažlice (- 8,4 %), Klatovy (- 8,3 %) a Rokycany (- 6,2 %). Meziměsíční nárůst nezaměstnaných tedy nebyl zaznamenán v žádném okrese.

Ke konci měsíce bylo evidováno na ÚP ČR, Krajské pobočce v Plzni 12 775 žen. Jejich podíl na celkovém počtu uchazečů činil 50,0 %. V evidenci bylo

3 266 osob se zdravotním postižením, což představovalo 12,8 % z celkového počtu nezaměstnaných.

Podporu v nezaměstnanosti pobíralo 6 620 uchazečů o zaměstnání, tj. 25,9 % všech uchazečů vedených v evidenci.

Podíl nezaměstnaných osob, tj. počet dosažitelných uchazečů o zaměstnání ve věku 15 - 64 let k obyvatelstvu stejného věku, klesl k 31. 3. 2014 na 6,4 %.

Podíl nezaměstnaných stejný nebo vyšší než krajský průměr vykázaly dva okresy, nejvyšší byl v okrese Tachov (8,4 %). Nejnižší podíl nezaměstnaných byl zaznamenán v okresech Plzeň – jih (5,3 %) a Rokycany (5,4 %). Podíl nezaměstnaných žen klesl na 6,5 %, podíl nezaměstnaných mužů poklesl na 6,3 %.

Kraj evidoval k 31. 3. 2014 celkem 3 192 volných pracovních míst. Jejich počet byl o 410 vyšší než v předchozím měsíci a o 547 vyšší než ve stejném měsíci minulého roku. Na jedno volné pracovní místo připadalo v průměru 8 uchazečů, z toho nejvíce v okresech Tachov (11,6) a Rokycany (10,9).

Z celkového počtu nahlášených volných míst bylo 162 vhodných pro osoby se zdravotním postižením (OZP), na jedno volné pracovní místo připadalo 20,2 OZP. Volných pracovních míst pro absolventy a mladistvé bylo registrováno 269, na jedno volné místo připadalo 4,6 uchazečů této kategorie.

V rámci aktivní politiky zaměstnanosti (APZ) bylo k 31. 3. 2014 prostřednictvím příspěvků v rámci APZ podpořeno 1 162 uchazečů.

Od počátku roku bylo do 170 rekvalifikačních kurzů zařazeno celkem 1 021 uchazečů a 29 zájemců o zaměstnání. Podrobnější informace jsou k dispozici zde: <http://portal.mpsv.cz/upcr/kp/plk/rekvalifikace>.

Záměr hromadného propouštění jsme obdrželi od společnosti CEVA logistics, spol. s r. o., která ke konci dubna uzavírá celou pobočku v Boru u Tachova a proto propouští všech 40 zaměstnanců.

Informace o vývoji nezaměstnanosti v ČR v elektronické formě jsou zveřejněny na internetové adrese <http://portal.mpsv.cz/sz/stat>.

1. Základní charakteristika vývoje nezaměstnanosti a volných pracovních míst v Plzeňském kraji

Tabulka č.1 - Vývoj nezaměstnanosti

ukazatel (celkový počet)		stav k		
		<i>Před rokem</i>	<i>Minulý měsíc</i>	Aktuální měsíc
evidovaní uchazeči o zaměstnání		25 992	26 990	25 545
z toho	ženy	12 703	13 194	12 775
	absolventi a mladiství	1 444	1 683	1 244
	uchazeči se zdravot. postižením	3 204	3 249	3 266
uchazeči s nárokem na PvN		6 956	7 688	6 620
podíl nezaměstnaných osob v % ¹⁾		6,5	6,8	6,4
volná pracovní místa		2 645	2 782	3 192
počet uchazečů na 1 volné pracovní místo		9,8	9,7	8,0

1) od ledna 2013 nový ukazatel registrované nezaměstnanosti

Tabulka č.2 - Tok nezaměstnanosti

ukazatel (celkový počet)		stav k		
		<i>Před rokem</i>	<i>Minulý měsíc</i>	Aktuální měsíc
nově evidovaní uchazeči o zaměstnání		2 408	2 308	2 394
uchazeči s ukonč. evidencí a vyřazení		2 947	2 942	3 839
z toho umístění celkem		1 638	1 861	2 824
z toho umístění úřadem práce		97	96	285

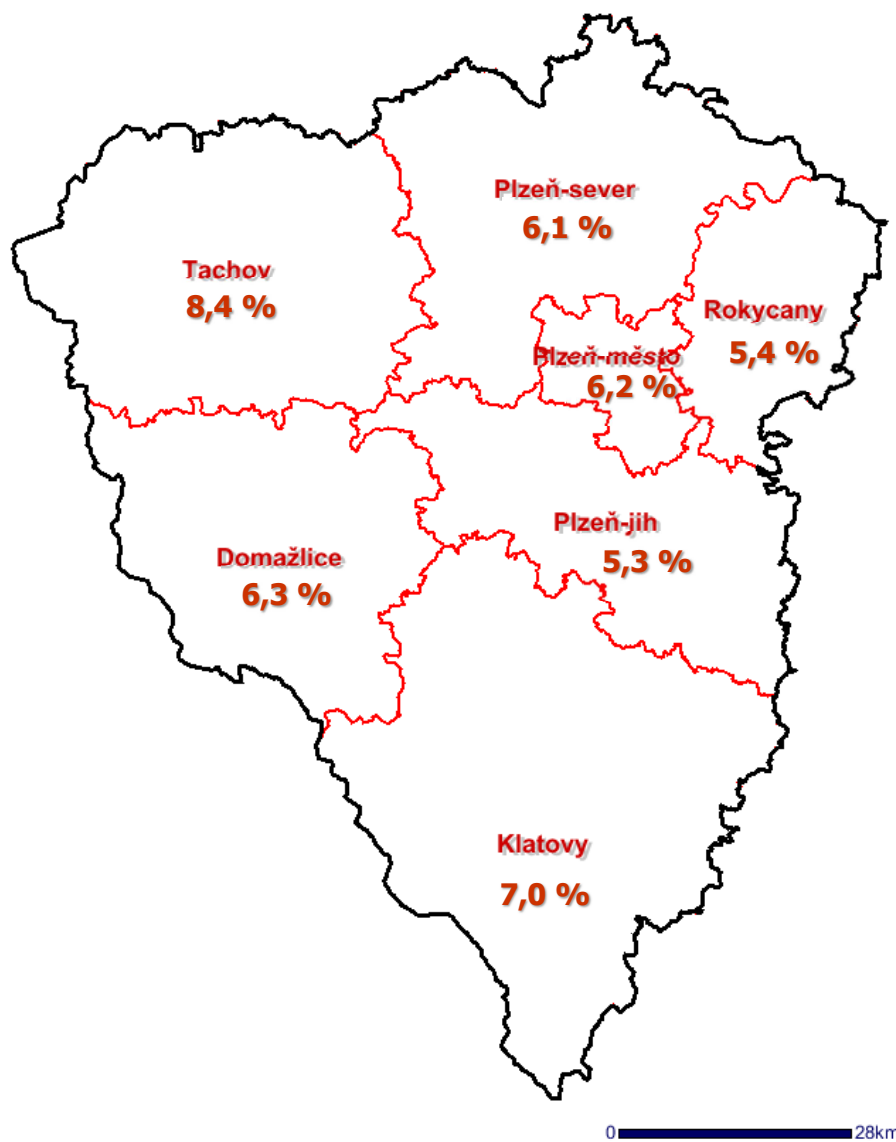
2. Aktivní politika zaměstnanosti v Plzeňském kraji

Tabulka č. 3 - Uchazeči o zaměstnání podpoření v rámci vybraných nástrojů APZ a rekvalifikace uchazečů a zájemců o zaměstnání

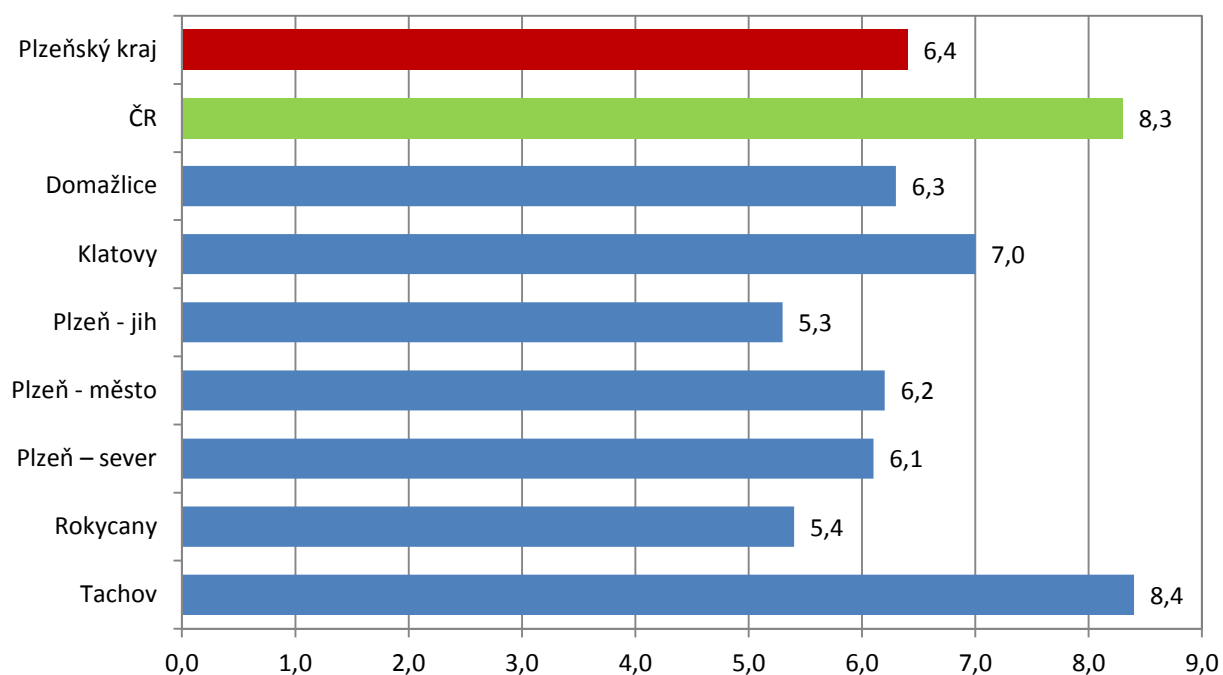
ukazatel (celkový počet)	březen 2013	březen 2014	stav od počátku roku k	
			31. 3. 2013	31. 3. 2014
pracovní místa podpořená v rámci APZ				
veřejně prospěšné práce (VPP)	73	119	6	9
ESF - VPP ¹⁾	254	326	123	142
společensky účelná prac. místa (SÚPM)	33	126	5	82
ESF - SÚPM ¹⁾	205	378	102	183
SÚPM - samostatně výděleč. činnost (SVČ)	148	193	52	47
chrán. prac. místa - SVČ osob se ZP	2	1	0	0
projekty ESF OP LZZ – cílené programy	3	31	3	14
rekvalifikace uchazečů a zájemců o zaměstnání				
uchazeči a zájemci zařazení do rekvalifikací vč. ESF	277	358	739	929
uchazeči a zájemci, kteří zahájili zvolenou rek. vč. ESF	45	47	107	121

1) spolufinancováno převážně z Evropského sociálního fondu

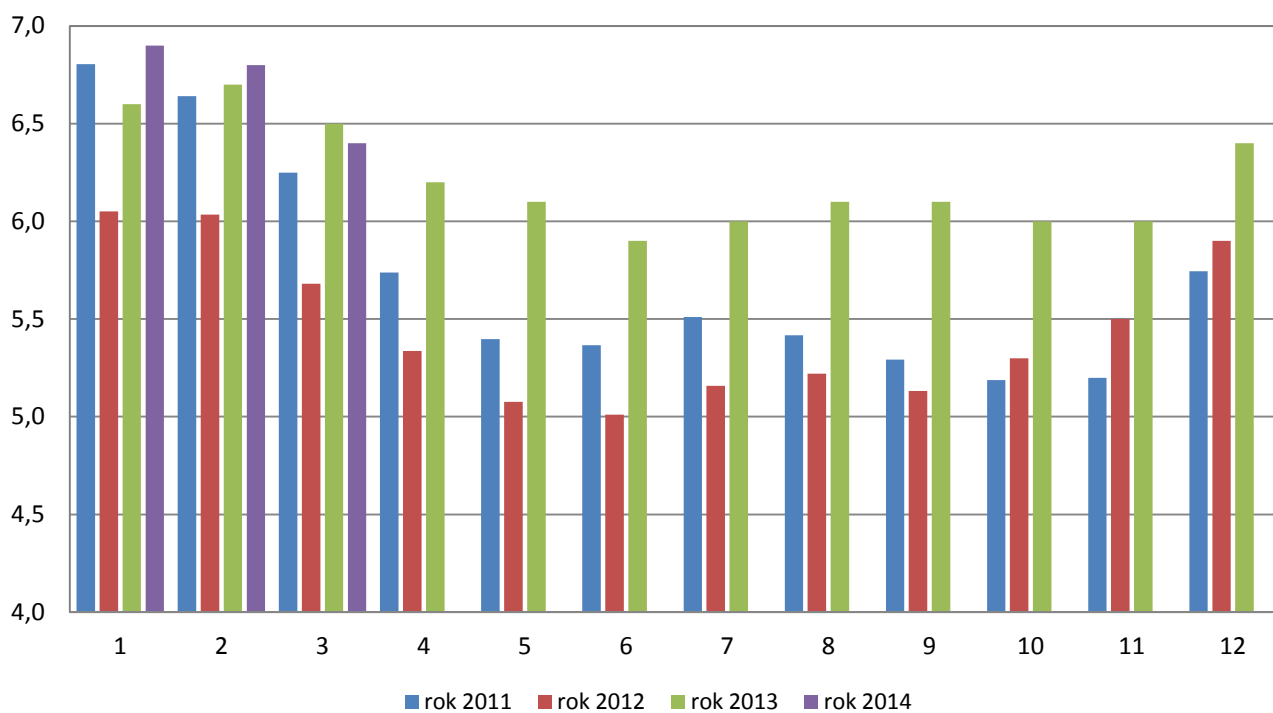
Podíl nezaměstnaných v okresech Plzeňského kraje k 31. 3. 2014



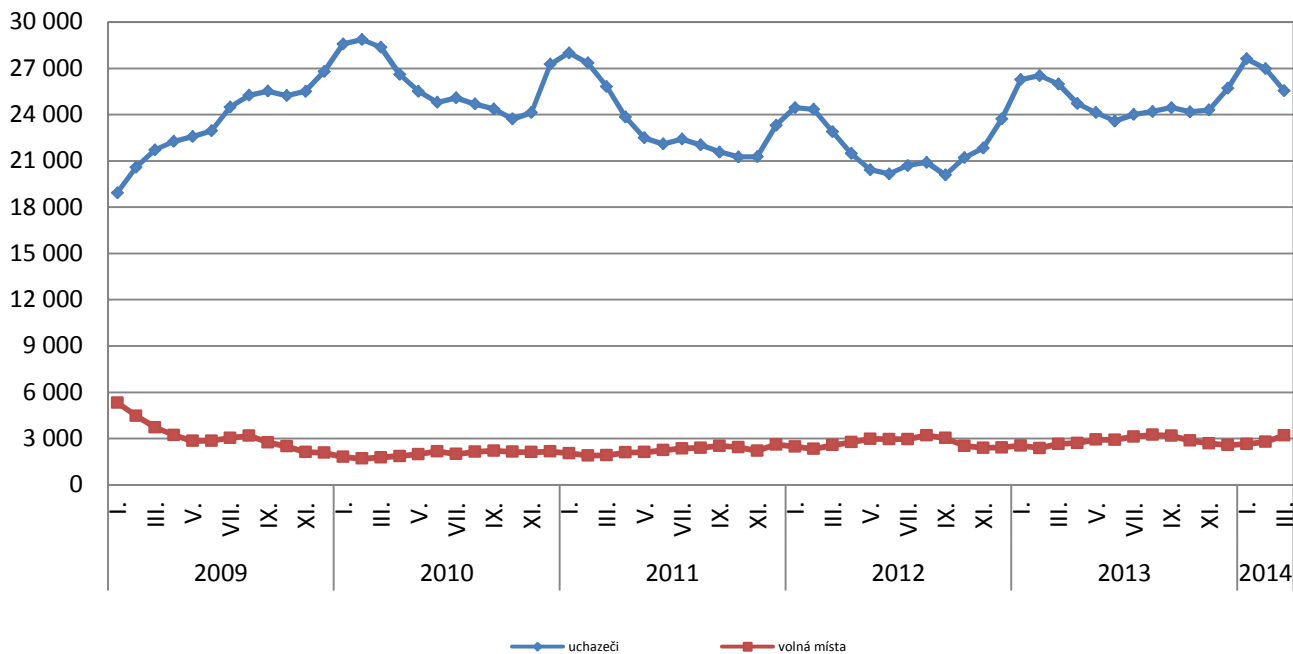
Podíl nezaměstnaných osob v okresech Plzeňského kraje a v ČR k 31. 3. 2014 (%)



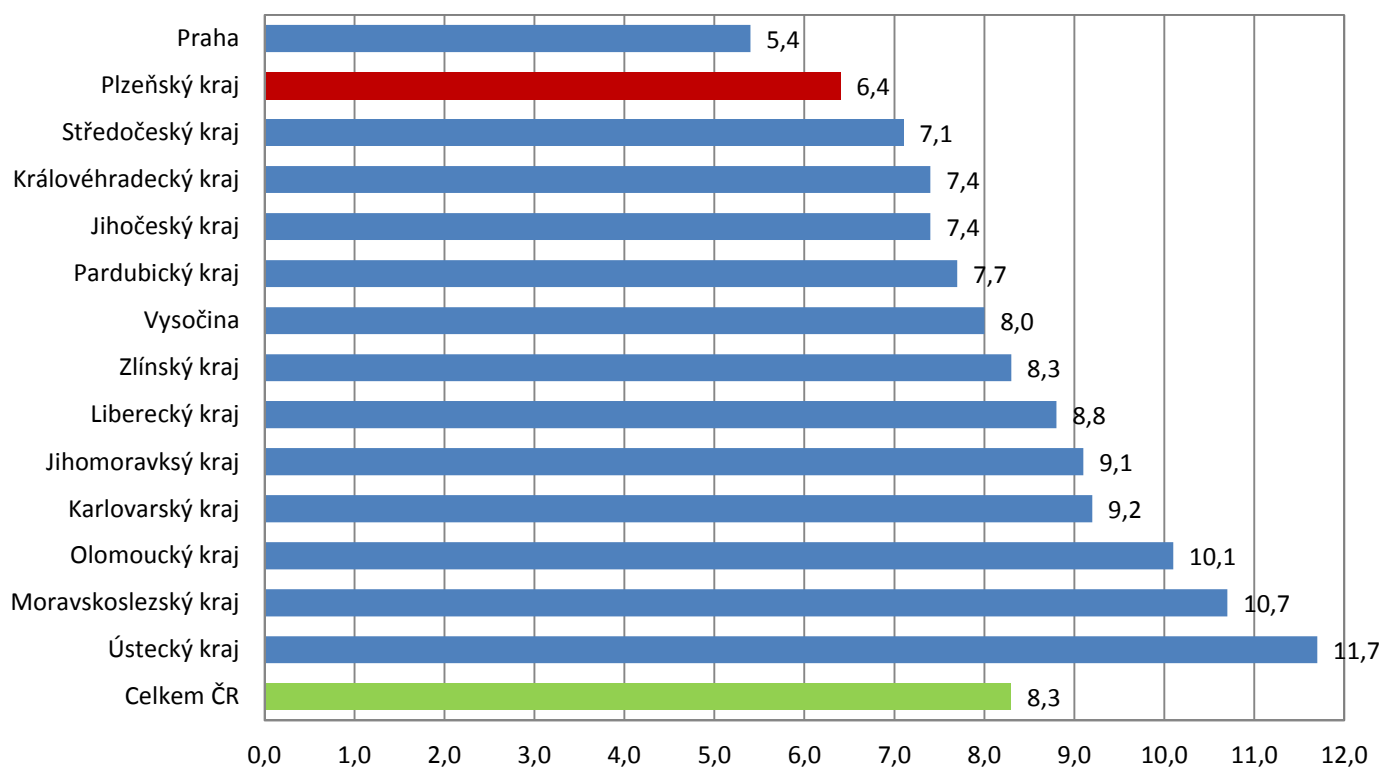
Vývoj podílu nezaměstnaných v Plzeňském kraji v letech 2011 - 2014 (%)



Vývoj počtu uchazečů a volných pracovních míst v Plzeňském kraji v letech 2009 - 2014



Podíl nezaměstnaných osob v jednotlivých krajích ČR k 31. 3. 2014 (%)



SETŘÍDĚNÍ OKRESŮ k 31. březnu 2014

		podíl nezam.			mezimés. přírůst./ úbytek nezam. v			počet uchazečů
		v %			%			na 1 VPM
1	Bruntál	14,5	Brno-město	0,6	Bruntál	62,1		
2	Most	13,7	Praha-západ	0,5	Karviná	50,2		
3	Jeseník	13,6	Louny	-0,1	Ústí nad Labem	46,8		
4	Ústí nad Labem	13,1	Praha-východ	-0,2	Jeseník	44,7		
5	Karviná	12,8	Praha	-0,3	Chomutov	42,6		
6	Znojmo	11,9	Kladno	-0,4	Kladno	37,6		
7	Chomutov	11,9	Česká Lípa	-0,5	Hodonín	33,9		
8	Ostrava-město	11,8	Liberec	-0,6	Znojmo	32,3		
9	Hodonín	11,8	Ústí nad Labem	-0,7	Litoměřice	29,3		
10	Děčín	11,6	Brno-venkov	-0,8	Děčín	28,9		
11	Louny	11,1	Pardubice	-0,9	Přerov	28,0		
12	Přerov	11,0	Jablonec nad Nisou	-0,9	Šumperk	26,7		
13	Sokolov	10,8	Ostrava-město	-1,1	Olomouc	25,2		
14	Šumperk	10,5	Karviná	-1,3	Brno-město	23,4		
15	Teplice	10,4	Teplice	-1,4	Sokolov	23,3		
16	Třebíč	10,3	Děčín	-1,4	Třebíč	23,0		
17	Litoměřice	10,2	Most	-1,8	Kutná Hora	22,9		
18	Český Krumlov	10,1	Šumperk	-1,8	Karlovy Vary	22,5		
19	Příbram	9,6	Litoměřice	-2,1	Jindřichův Hradec	22,3		
20	Vsetín	9,6	Frýdek-Místek	-2,1	Vsetín	21,8		
21	Svitavy	9,6	Blansko	-2,2	Mělník	21,8		
22	Česká Lípa	9,6	Sokolov	-2,2	Rakovník	21,7		
23	Kolín	9,5	Vsetín	-2,2	Žďár nad Sázavou	21,4		
24	Olomouc	9,5	Nový Jičín	-2,3	Ostrava-město	21,4		
25	Kroměříž	9,4	Ústí nad Orlicí	-2,3	Vyškov	21,2		
26	Opava	9,2	Rakovník	-2,3	Louny	19,8		
27	Karlovy Vary	9,1	Kroměříž	-2,6	Svitavy	19,7		
28	Trutnov	9,1	Hradec Králové	-2,6	Most	18,9		
29	Kutná Hora	9,0	Mělník	-2,6	Příbram	18,1		
30	Brno-město	9,0	Chomutov	-2,6	Opava	17,5		
31	Břeclav	9,0	Nymburk	-2,7	Frýdek-Místek	17,4		
32	Liberec	8,9	Bruntál	-3,0	Kroměříž	17,1		
33	Kladno	8,8	Tachov	-3,0	Teplice	16,8		
34	Semily	8,6	Trutnov	-3,1	Tábor	16,6		
35	Nymburk	8,5	Olomouc	-3,3	Nový Jičín	15,9		
36	Mělník	8,5	Pízeň-město	-3,3	Strakonice	15,7		
37	Tachov	8,4	Hodonín	-3,5	Jičín	15,4		
38	Žďár nad Sázavou	8,3	Opava	-3,5	Jihlava	15,3		
39	Prostějov	8,3	Mladá Boleslav	-3,5	Rychnov nad Kněžnou	15,3		
40	Tábor	8,2	Náchod	-3,7	Břeclav	15,2		
41	Chrudim	8,2	Svitavy	-3,7	Prostějov	15,2		
42	Rakovník	8,1	Semily	-3,8	Jablonec nad Nisou	15,1		
43	Strakonice	8,1	Kolín	-3,8	Blansko	15,0		
44	Nový Jičín	8,0	Přerov	-3,9	Náchod	14,8		
45	Frýdek-Místek	7,9	České Budějovice	-3,9	Hradec Králové	14,8		
46	Hradec Králové	7,8	Karlovy Vary	-4,0	Zlín	14,7		
47	Uherské Hradiště	7,6	Zlín	-4,1	Uherské Hradiště	14,0		
48	Jablonec nad Nisou	7,6	Žďár nad Sázavou	-4,1	Semily	13,9		
49	Cheb	7,6	Beroun	-4,1	Brno-venkov	13,7		
50	Blansko	7,6	Vyškov	-4,1	Havlíčkův Brod	13,6		
51	Jihlava	7,5	Benešov	-4,4	Česká Lípa	13,4		
52	Zlín	7,3	Třebíč	-4,4	Kolín	12,9		
53	Brno-venkov	7,3	Písek	-4,4	Trutnov	12,5		
54	Jindřichův Hradec	7,3	Uherské Hradiště	-4,4	Praha-západ	12,4		
55	Ústí nad Orlicí	7,2	Břeclav	-4,5	Pardubice	12,3		
56	Havlíčkův Brod	7,1	Rychnov nad Kněžnou	-4,5	Beroun	11,9		
57	Vyškov	7,1	Pízeň-jih	-4,8	Praha-východ	11,8		
58	Klatovy	7,0	Český Krumlov	-4,9	Pelhřimov	11,7		
59	Písek	7,0	Příbram	-4,9	Písek	11,7		
60	Náchod	6,9	Cheb	-5,0	Český Krumlov	11,6		
61	Beroun	6,9	Jihlava	-5,0	Tachov	11,6		
62	Jičín	6,5	Prostějov	-5,0	Ústí nad Orlicí	11,5		
63	Pardubice	6,5	Jičín	-5,1	Chrudim	10,9		
64	Prachatice	6,4	Pelhřimov	-5,4	Rokycany	10,9		
65	Domažlice	6,3	Tábor	-5,4	Pízeň-jih	10,8		
66	České Budějovice	6,2	Strakonice	-5,5	Pízeň-sever	9,2		
67	Pízeň-město	6,2	Znojmo	-5,6	Mladá Boleslav	9,0		
68	Pízeň-sever	6,1	Jeseník	-5,8	Prachatice	8,1		
69	Benešov	5,9	Havlíčkův Brod	-5,9	Benešov	8,1		
70	Rychnov nad Kněžnou	5,8	Pízeň-sever	-5,9	České Budějovice	8,0		
71	Pelhřimov	5,8	Kutná Hora	-6,1	Liberec	7,6		
72	Rokycany	5,4	Rokycany	-6,2	Klatovy	7,4		
73	Praha	5,4	Chrudim	-6,7	Praha	7,3		
74	Pízeň-jih	5,3	Prachatice	-6,8	Pízeň-město	6,7		
75	Mladá Boleslav	4,7	Klatovy	-8,3	Domažlice	6,5		
76	Praha-západ	4,6	Domažlice	-8,4	Cheb	6,4		
77	Praha-východ	3,6	Jindřichův Hradec	-9,8	Nymburk	4,1		
Celkem ČR		8,3	Celkem ČR	-2,7	Celkem ČR	14,9		

Mapování predikce trendů zaměstnanosti a potřeb zaměstnavatelů v Plzeňském kraji – březen 2014

Krátkodobá predikce vývoje zaměstnanosti

V dubnu očekáváme další pokles nezaměstnanosti, zejména v důsledku rozběhu sezónních prací. Během května a června by pak ze stejného důvodu podíl nezaměstnaných mohl poklesnout o 0,5 %.

Krátkodobá predikce počtu VPM nahlášených na ÚP ČR

Většina monitorovaných zaměstnavatelů očekává spíše příznivý vývoj na trhu, nárůst zakázek a s tím spojenou větší poptávku po pracovní síle. Největší nárůst počtu volných míst očekáváme v jarních měsících, kdy se objeví poptávky po sezónních pracovnících převážně do stavební výroby, lesního hospodářství a zemědělství.

S ohledem na rozvíjející se spolupráci se zaměstnavateli v kraji, v důsledku kontaktů pracovníky ÚP, se vazba na hlášení volných míst postupně zlepšuje a zaměstnavatelé mají stále větší zájem o spolupráci s Úřadem práce ČR.

Nejčastěji zaměstnavateli poptávané profese

Svářeči, zámečníci, obsluha obráběcích strojů, kuchaři, řidiči nákladních automobilů, obchodní zástupci, manipulační dělníci ve výrobě.

Hodnocení budoucího vývoje navštívených zaměstnavatelů

Firmy v Plzeňském kraji, ve většině případů, překonaly ekonomickou krizi a v současné době nastává u většiny z nich oživení výroby. Předpokládají příznivý vývoj na trhu a s tím spojenou větší poptávku po pracovní síle.

Kvalifikační požadavky výše jmenovaných zaměstnavatelů na nově přijímané zaměstnance

Nově přijímaní zaměstnanci budou převážně operátoři do výroby. Požadované vzdělání: vyučen, popř. základní vzdělání. Dále je požadavek na manuální zručnost, spolehlivost, pečlivost.

Stupeň vzdělání u daných profesí je nejčastěji specifikován jako vyučen v daném oboru. Skladba přijímaných zaměstnanců je různorodá a částečně se rekrutuje i z uchazečů o zaměstnání ÚP. Rekvalifikace pro danou činnost si firmy zajišťují sami.

Při kontaktech se zaměstnavateli často narážíme na problém, že nemáme dostatek kvalifikovaných uchazečů, kteří by splňovali požadavky zaměstnavatele. Nejčastěji je ze strany zaměstnavatelů požadováno osvědčení pro výkon strážného, vyhl. 50, řidičská oprávnění všech skupin s profesním průkazem, znalost práce na PC, svářečské průkazy- převážně pro svařování s CO2 a znalost cizích jazyků.

Zaměstnavatelé, kteří z hlediska budoucího vývoje očekávají nejvyšší počet propouštěných zaměstnanců

Záměr hromadného propouštění jsme obdrželi od společnosti CEVA logistics, spol. s r. o., která ke konci dubna uzavírá celou pobočku v Boru u Tachova a proto propouští všech 40 zaměstnanců.

Počet monitorovacích návštěv za měsíc březen

V měsíci březnu proběhlo v Plzeňském kraji 129 monitorovacích návštěv u různých zaměstnavatelů. Celá řada zaměstnavatelů byla rovněž kontaktována při dalších příležitostech, jako např. na Veletrhu pracovních příležitostí při ZČU v Plzni, při návštěvě ÚP, popř. telefonicky či e-mailem.

Firmy, u kterých byly provedeny monitorovací návštěvy v březnu 2014, jsou stabilní, některé při návštěvě nahlásily volná místa. Všem navštíveným subjektům byly předány informace o možnosti využití

nástrojů aktivní politiky zaměstnanosti (APZ). Dále jim byla nabídnuta možnost přidělení přístupových práv pro zadávání volných míst prostřednictvím portálu MPSV, což bylo hojně využíváno. Řada zaměstnavatelů také ocenila možnost uspořádat výběrové řízení přímo na ÚP, někteří to již využili.

Z hlediska hodnocení budoucího vývoje se projevilo jako velmi žádoucí, uskutečňovat osobní návštěvy kontaktním pracovníkem úřadu práce, který pozná provoz a potřeby zaměstnavatelů v regionu a dokáže na ně obratem reagovat nabídkou produktů a projektů realizovaných prostřednictvím ÚP.

Dlouhodobá predikce vývoje zaměstnanosti – cca jeden rok

S příchodem jara a rozběhem sezónních prací můžeme očekávat pokles nezaměstnanosti. Tento pokles se pravděpodobně zastaví během letních měsíců, kdy sezónní práce běží naplno a do evidencí začnou přicházet první absolventi. V tomto období zaznameneáme mírný nárůst počtu nezaměstnaných. Během října a listopadu pak dojde k dalšímu poklesu nezaměstnanosti, který se zastaví s příchodem zimních měsíců a postupným utlumováním sezónních prací. V důsledku toho dojde v prosinci k nárůstu nezaměstnaných, což bude jistě pokračovat i v lednu.

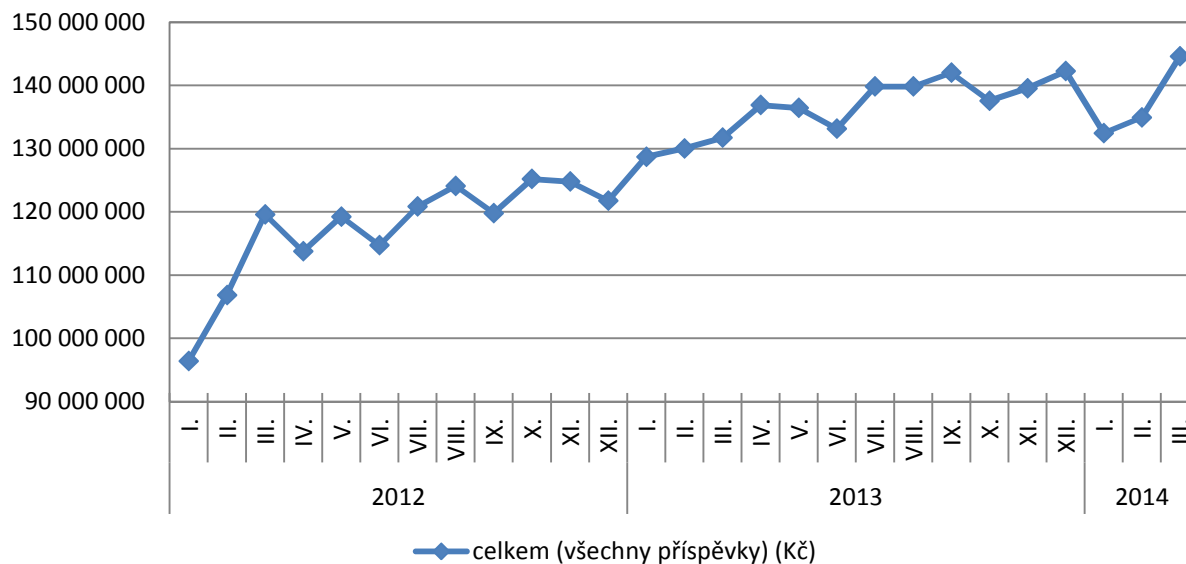
Celkově lze v důsledku pozvolného ožívání ekonomiky předpokládat, že počet nezaměstnaných bude zhruba stejný jako v roce předešlém, neboť trh práce reaguje na ekonomický vývoj se zhruba 9 měsíčním zpožděním.

Přehled vyplacených dávek v Plzeňském kraji – březen 2014

Hmotná nouze

	stav k		
	31. 3. 2013	28. 2. 2014	31. 3. 2014
doplatek na bydlení	9 432 197	10 378 798	10 818 634
příspěvek na živobytí	23 562 443	24 574 192	24 927 954
příspěvek na péči	88 959 190	92 020 000	99 400 396
příspěvek na mobilitu	5 952 000	5 772 000	5 765 200
příspěvek na zvl. pomůcku	3 509 087	1 754 247	3 336 134
celkem (vybrané příspěvky) (Kč)	131 414 917	134 499 237	144 248 318
celkem (všechny příspěvky) (Kč)	131 723 927	134 948 181	144 597 186

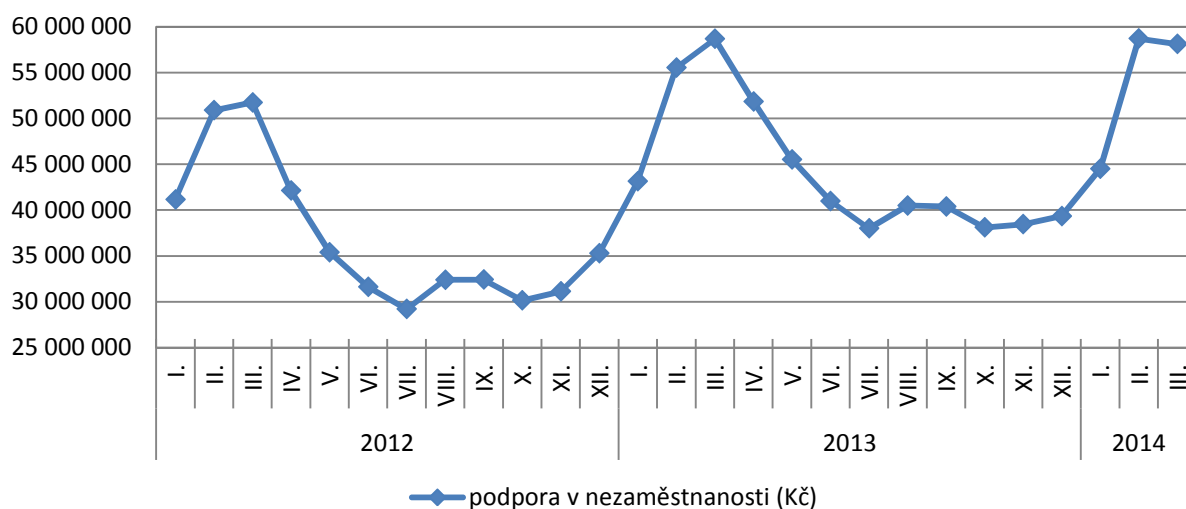
Hmotná nouze - vývoj všech vyplacených příspěvků v Plzeňském kraji k 31. 3. 2014 (Kč)



Podpora v nezaměstnanosti

	stav k		
	31. 3. 2013	28. 2. 2014	31. 3. 2014
podpora v nezaměstnanosti (Kč)	58 680 383	58 715 418	58 121 642

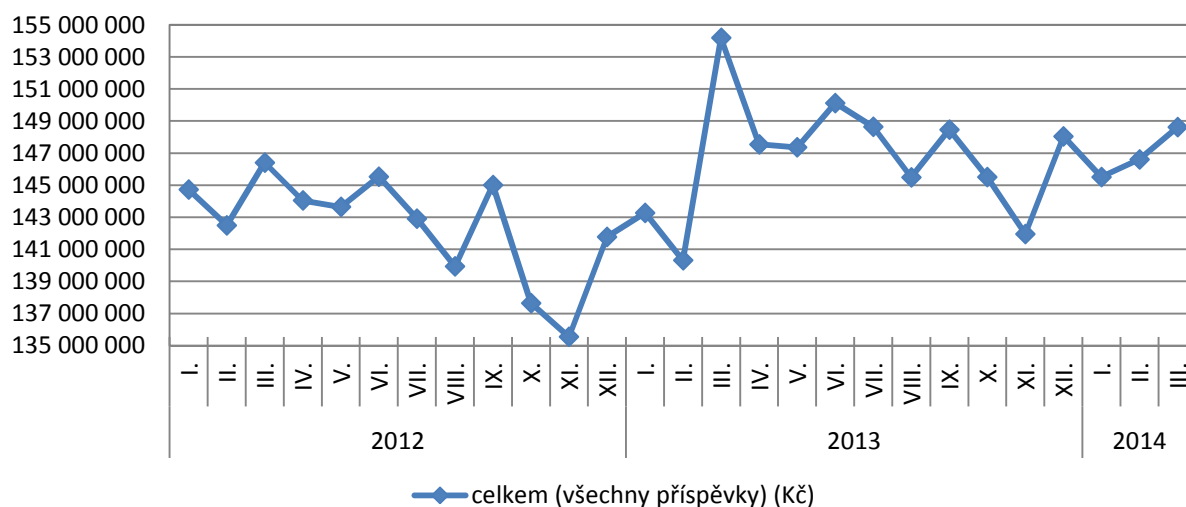
Podpora v nezaměstnanosti - vývoj všech vyplacených příspěvků v Plzeňském kraji k 31. 3. 2014 (Kč)



Státní sociální podpora

	stav k		
	31. 3. 2013	28. 2. 2014	31. 3. 2014
příspěvek na bydlení	19 897 095	19 369 616	21 800 404
přídavek na dítě	13 087 614	11 749 840	11 636 296
rodičovský příspěvek	109 670 782	103 836 424	103 241 395
odměna pěstouna	4 775 337	4 817 180	4 880 879
přísp. na úhradu potřeb dítěte	3 894 229	4 054 296	4 114 567
celkem (vybrané příspěvky) (Kč)	151 325 057	143 827 356	145 673 541
celkem (všechny příspěvky) (Kč)	154 196 410	146 605 817	148 612 288

Státní sociální podpora - vývoj všech vyplacených příspěvků v Plzeňském kraji k 31. 3. 2014 (Kč)



Vývoj všech vyplacených dávek

	stav k		
	31. 3. 2013	28. 2. 2014	31. 3. 2014
Všechny výdaje celkem (Kč)	344 600 720	340 269 416	351 331 116

Vývoj všech vyplacených dávek v Plzeňském kraji k 31. 3. 2014 (Kč)

