



Úřad práce České republiky  
krajská pobočka v Plzni

## **Měsíční statistická zpráva** *leden 2014*

**Zpracoval:** *Tomáš Moravec, DiS.*

<http://portal.mpsv.cz/upcr/kp/plk/statistiky>

## **Informace o nezaměstnanosti v Plzeňském kraji k 31. 1. 2014**

*V tomto měsíci celkový počet uchazečů o zaměstnání vzrostl o 7,4 % na 27 624, počet hlášených volných pracovních míst se zvýšil o 2,7 % na 2 645 a podíl nezaměstnaných osob vzrostl na 6,9 %.*

K 31. 1. 2014 evidoval Úřad práce ČR (ÚP ČR), Krajská pobočka v Plzni celkem 27 624 uchazečů o zaměstnání. Jejich počet byl o 1 915 vyšší než na konci předchozího měsíce, ve srovnání se stejným obdobím minulého roku je vyšší o 1 353 osob. Z tohoto počtu bylo 26 873 dosažitelných uchazečů o zaměstnání (z toho 26 835 ve věku 15 – 64 let). Bylo to o 1 865 více než na konci předchozího měsíce. Ve srovnání se stejným obdobím minulého roku byl jejich počet vyšší o 1 119.

V průběhu měsíce bylo nově zaevidováno 4 961 osob. Ve srovnání s minulým měsícem to bylo více o 1 979 osob a v porovnání se stejným obdobím předchozího roku více o 197 osob.

Z evidence během měsíce odešlo celkem 3 046 uchazečů (ukončená evidence, vyřazení uchazeči). Bylo to o 1 477 osob více než v předchozím měsíci a o 829 osob více než ve stejném měsíci minulého roku. Do zaměstnání z nich ve sledovaném měsíci nastoupilo 1 729, tj. o 1 043 více než v předchozím měsíci a o 38 více než ve stejném měsíci minulého roku, 1 317 uchazečů bylo vyřazeno bez umístění.

Meziměsíční pokles nebyl zaznamenán v žádném okrese. Meziměsíční nárůst nezaměstnaných byl tedy zaznamenán ve všech 7 okresech, největší v okresech Domažlice (10,6 %) a Klatovy (9,9 %).

Ke konci měsíce bylo evidováno na ÚP ČR, Krajské pobočce v Plzni 13 481 žen. Jejich podíl na celkovém počtu uchazečů činil 48,8 %. V evidenci bylo

3 038 osob se zdravotním postižením, což představovalo 11,0 % z celkového počtu nezaměstnaných.

Ke konci tohoto měsíce bylo evidováno 1 669 absolventů škol všech stupňů vzdělání a mladistvých, jejich počet vzrostl ve srovnání s předchozím měsícem o 1 osobu a ve srovnání se stejným měsícem minulého roku byl vyšší o 17 osob. Na celkové nezaměstnanosti se podíleli 6,0 %.

Podporu v nezaměstnanosti pobíralo 7 240 uchazečů o zaměstnání, tj. 26,2 % všech uchazečů vedených v evidenci.

Podíl nezaměstnaných osob, tj. počet dosažitelných uchazečů o zaměstnání ve věku 15 -64 let k obyvatelstvu stejného věku, vzrostl k 31. 1. 2014 na 6,9 %.

Podíl nezaměstnaných stejný nebo vyšší než krajský průměr vykázaly tři okresy, nejvyšší byl v okrese Tachov (8,9 %). Nejnižší podíl nezaměstnaných byl zaznamenán v okresech Plzeň – jih a Rokycany (shodně 5,8 %). Podíl nezaměstnaných žen vzrostl na 6,9 %, podíl nezaměstnaných mužů vzrostl na 7,0 %.

Kraj evidoval k 31. 1. 2014 celkem 2 645 volných pracovních míst. Jejich počet byl o 70 vyšší než v předchozím měsíci a o 104 vyšší než ve stejném měsíci minulého roku. Na jedno volné pracovní místo připadalo v průměru 10,4 uchazeče, z toho nejvíce v okresech Plzeň - jih (13,9) a Rokycany (12,8).

Z celkového počtu nahlášených volných míst bylo 155 vhodných pro osoby se zdravotním postižením (OZP), na jedno volné pracovní místo připadalo 19,6 OZP. Volných pracovních míst pro absolventy a mladistvé bylo registrováno 257, na jedno volné místo připadalo 6,5 uchazečů této kategorie.

V rámci aktivní politiky zaměstnanosti (APZ) bylo k 31. 1. 2014 prostřednictvím příspěvků v rámci APZ podpořeno 1 022 uchazečů. Nejčastějšími obory činností, které byly v tomto měsíci podpořeny prostřednictvím SÚPM – SVČ, byly prodej, nákup a lektor/-ka.

Od počátku roku bylo do 38 rekvalifikačních kurzů zařazeno celkem 300 uchazečů a 2 zájemci o zaměstnání.

Záměr hromadného propouštění nahlásila v lednu společnost Panasonic AVC Networks Czech s.r.o. z Plzně, která z důvodu zvýšení efektivity práce propouští 87 svých zaměstnanců.

Informace o vývoji nezaměstnanosti v ČR v elektronické formě jsou zveřejněny na internetové adrese <http://portal.mpsv.cz/sz/stat>.

## 1. Základní charakteristika vývoje nezaměstnanosti a volných pracovních míst v Plzeňském kraji

Tabulka č. 1 - Vývoj nezaměstnanosti

ukazatel (celkový počet)		stav k		
		Před rokem	Minulý měsíc	<b>Aktuální měsíc</b>
evidovaní uchazeči o zaměstnání		26 271	25 709	<b>27 624</b>
z toho	ženy	12 597	13 057	<b>13 481</b>
	absolventi a mladiství	1 652	1 668	<b>1 669</b>
	uchazeči se zdravot. postižením	3 208	3 240	<b>3 038</b>
uchazeči s nárokem na PvN		7 269	5 940	<b>7 240</b>
podíl nezaměstnaných osob v % <sup>1)</sup>		6,6	6,4	<b>6,9</b>
volná pracovní místa		2 541	2 575	<b>2 645</b>
počet uchazečů na 1 volné pracovní místo		10,3	10,0	<b>10,4</b>

1) od ledna 2013 nový ukazatel registrované nezaměstnanosti (zpětně dopočítán až do ledna 2005, zveřejňován již ve IV. čtvrtletí 2012)

Tabulka č. 2 - Tok nezaměstnanosti

ukazatel (celkový počet)	stav k		
	Před rokem	Minulý měsíc	<b>Aktuální měsíc</b>
nově evidovaní uchazeči o zaměstnání	4 764	2 982	<b>4 961</b>
uchazeči s ukonč. evidencí a vyřazení	2 217	1 569	<b>3 046</b>
z toho umístění celkem	1 691	686	<b>1 729</b>
z toho umístění úřadem práce	57	47	<b>89</b>

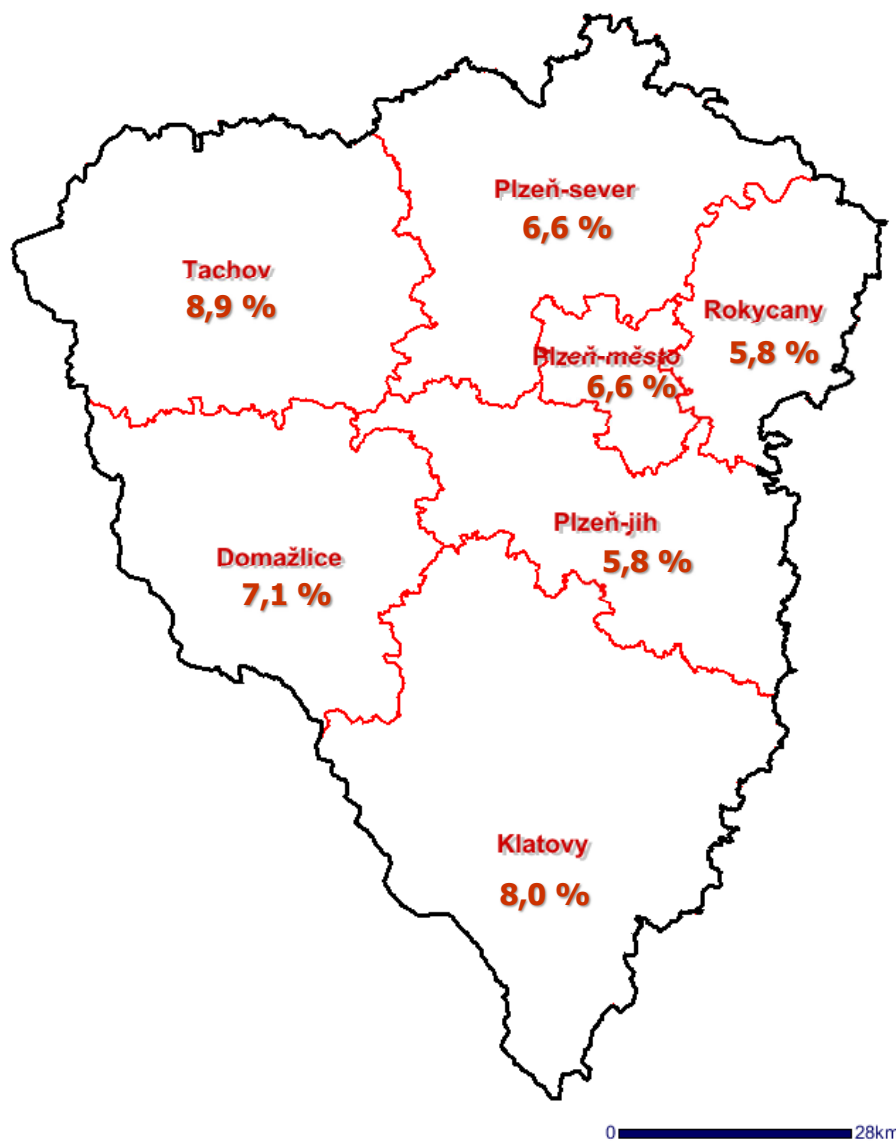
## 2. Aktivní politika zaměstnanosti v Plzeňském kraji

Tabulka č. 3 - Uchazeči o zaměstnání podpoření v rámci vybraných nástrojů APZ a rekvalifikace uchazečů a zájemců o zaměstnání

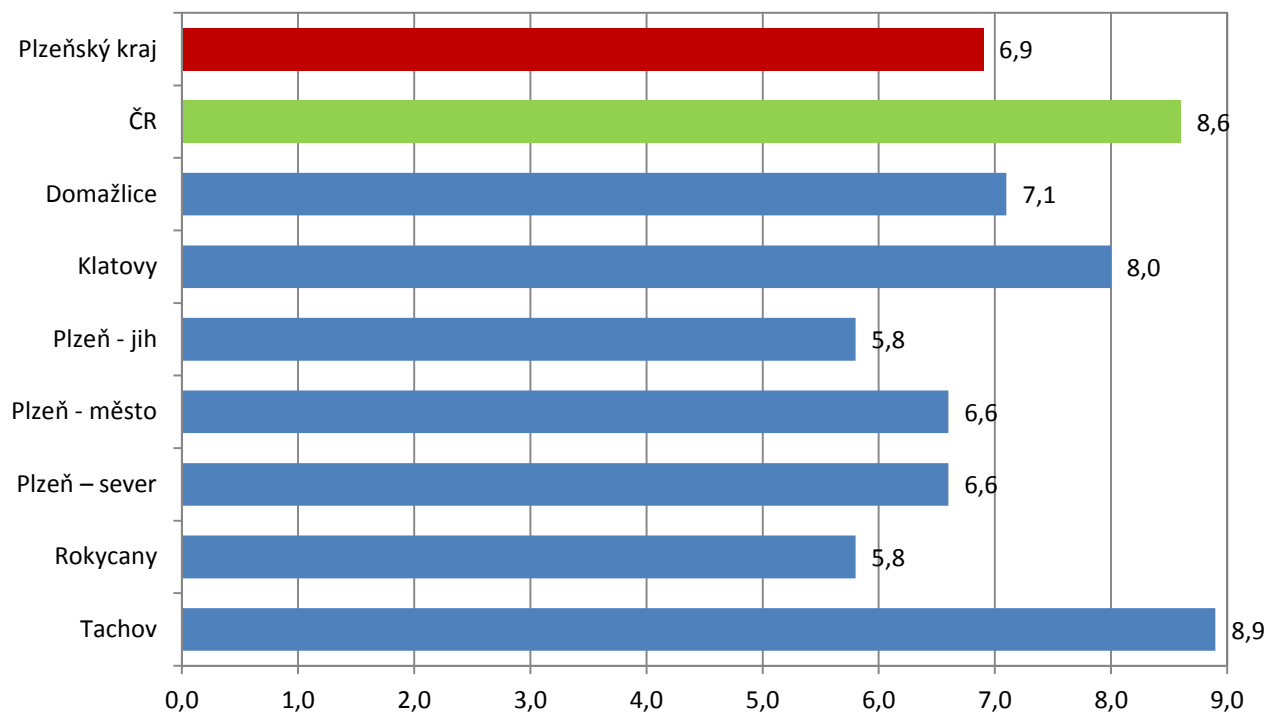
ukazatel (celkový počet)	leden 2013	leden 2014	stav od počátku roku k	
			31.1.2013	31.1.2014
<b>pracovní místa podpořená v rámci APZ</b>				
veřejně prospěšné práce (VPP)	85	127	1	2
ESF - VPP <sup>1)</sup>	208	257	14	13
společensky účelná prac. místa (SÚPM)	39	174	0	13
ESF - SÚPM <sup>1)</sup>	183	262	20	50
SÚPM - samostatně výděleč. činnost (SVČ)	135	160	4	2
chrán. prac. místa - SVČ osob se ZP	2	1	0	0
projekty ESF OP LZZ – cílené programy	0	22	0	3
<b>rekvalifikace uchazečů a zájemců o zaměstnání</b>				
uchazeči a zájemci zařazení do rekvalifikací vč. ESF	118	265	118	265
uchazeči a zájemci, kteří zahájili zvolenou rek. vč. ESF	25	37	25	37

1) spolufinancováno převážně z Evropského sociálního fondu

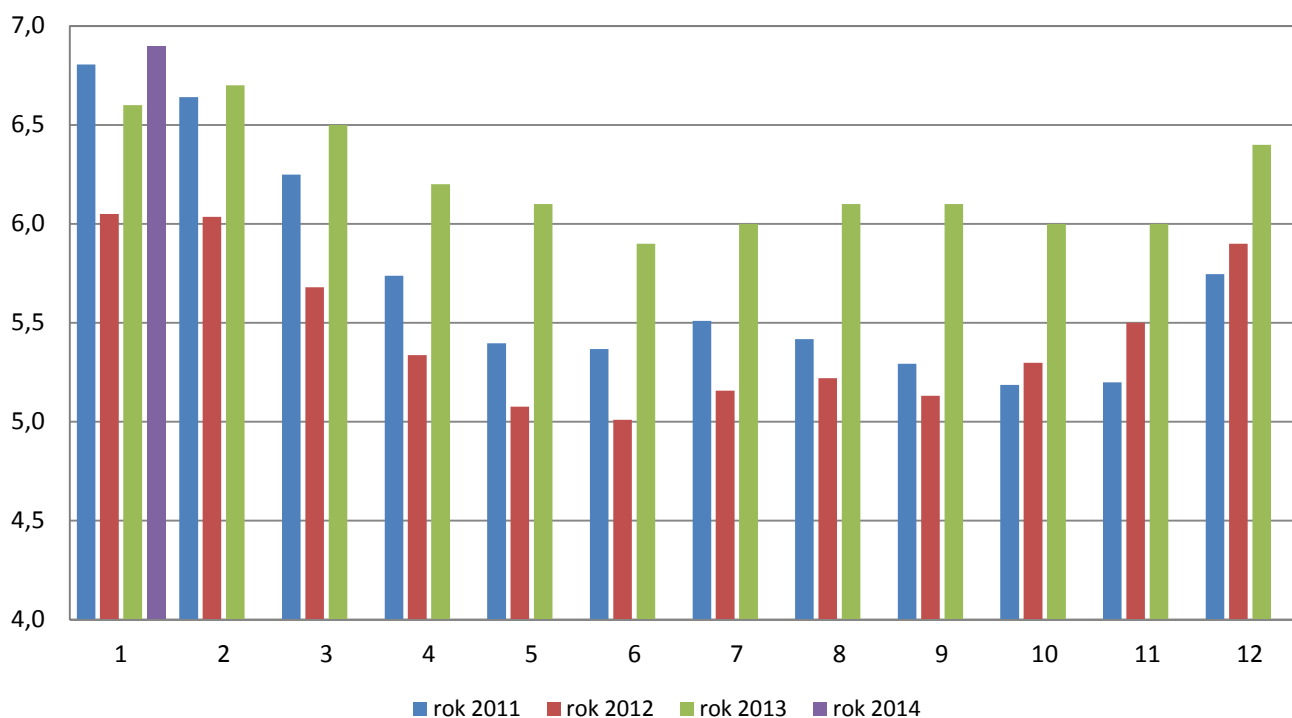
## Podíl nezaměstnaných v okresech Plzeňského kraje k 31. 1. 2014



## Podíl nezaměstnaných osob v okresech Plzeňského kraje a v ČR k 31. 1. 2014 (%)

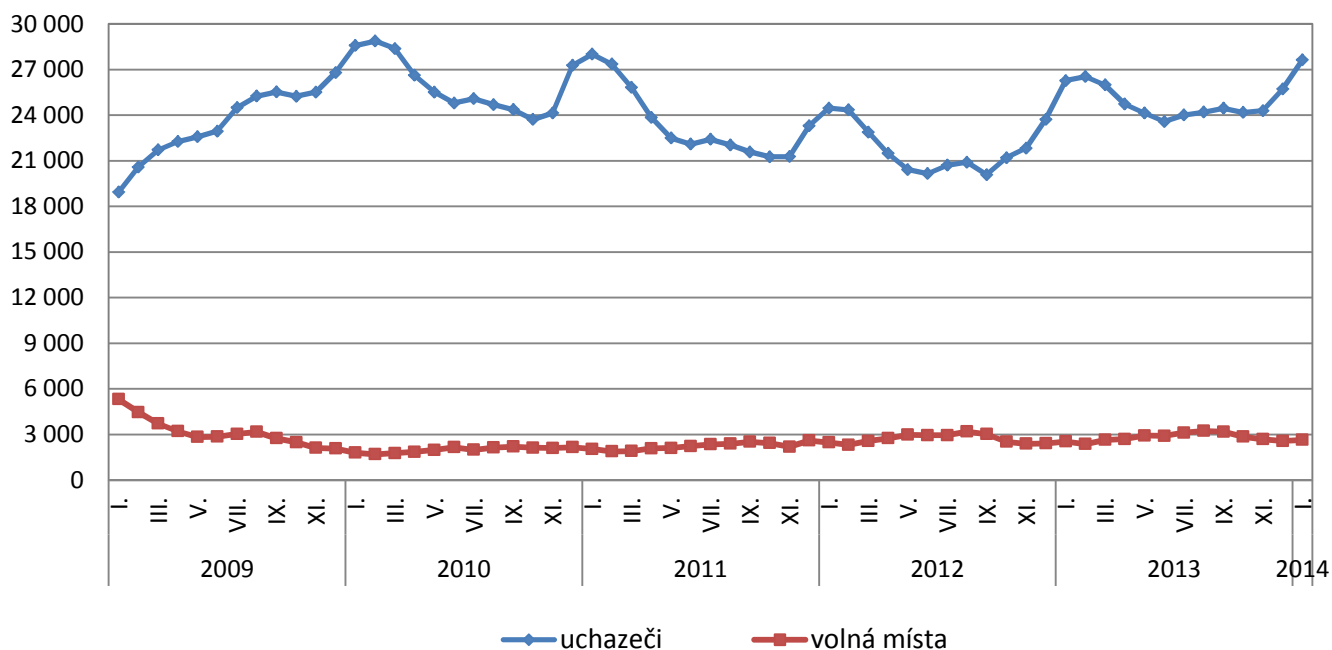


## Vývoj podílu nezaměstnaných v Plzeňském kraji v letech 2011 - 2014 (%)

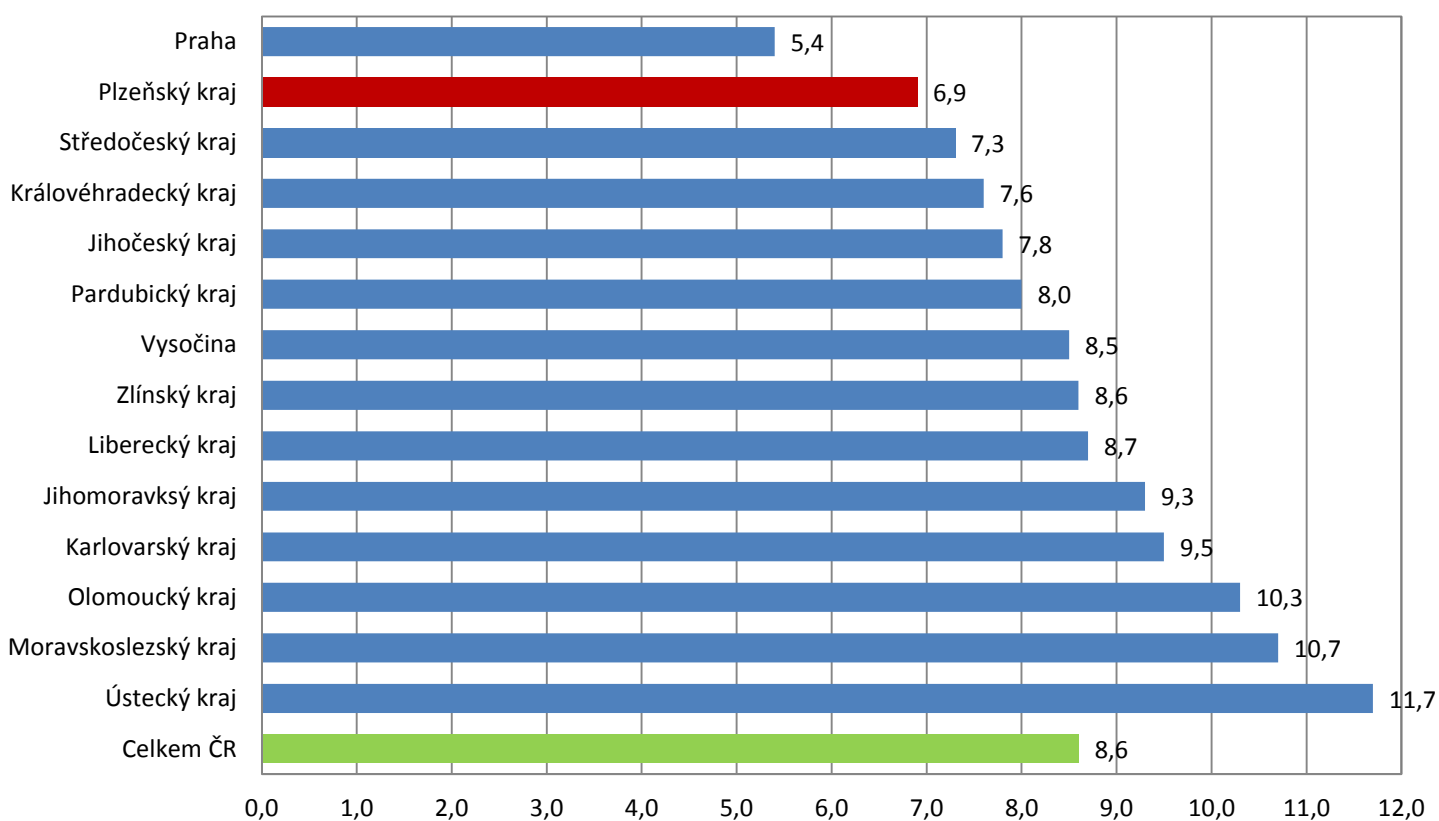




## Vývoj počtu uchazečů a volných pracovních míst v Plzeňském kraji v letech 2009 - 2014



## Podíl nezaměstnaných osob v jednotlivých krajích ČR k 31. 1. 2014 (%)



## SETŘÍDĚNÍ OKRESŮ k 31. lednu 2014

		podíl nezam.			meziměs. přírůst./ úbytek nezam. v			počet uchazečů
		v %			%			na 1 VPM
1	Bruntál	15,2	Jeseník	23,0	Jeseník	85,5		
2	Jeseník	14,6	České Budějovice	14,4	Bruntál	70,1		
3	Most	14,0	Prachatice	14,3	Karviná	65,7		
4	Ústí nad Labem	13,0	Písek	12,1	Přerov	52,4		
5	Karviná	12,8	Znojmo	12,0	Třebíč	51,3		
6	Znojmo	12,8	Jindřichův Hradec	11,5	Znojmo	48,8		
7	Hodonín	12,3	Český Krumlov	11,5	Hodonín	47,9		
8	Chomutov	12,3	<b>Domažlice</b>	<b>10,6</b>	Děčín	47,0		
9	Děčín	12,0	Kutná Hora	10,1	Chomutov	46,6		
10	Ostrava-město	12,0	<b>Klatovy</b>	<b>9,9</b>	Rakovník	44,0		
11	Louny	11,4	Pardubice	9,8	Kladno	43,3		
12	Přerov	11,3	Benešov	9,1	Ústí nad Labem	40,8		
13	Sokolov	11,2	Jihlava	9,0	Šumperk	38,9		
14	Třebíč	11,1	Pelhřimov	8,9	Kolín	36,9		
15	Šumperk	10,9	Cheb	8,4	Karlovy Vary	35,8		
16	Český Krumlov	10,8	Jičín	8,4	Litoměřice	33,7		
17	Teplice	10,5	Svitavy	8,3	Olomouc	32,8		
18	Litoměřice	10,4	Chrudim	8,2	Havlíčkův Brod	32,4		
19	Svitavy	10,1	<b>Pízeň-sever</b>	<b>8,0</b>	Ostrava-město	30,6		
20	Příbram	10,1	Tábor	7,7	Opava	30,2		
21	Vsetín	10,0	Ústí nad Orlicí	7,5	Žďár nad Sázavou	29,9		
22	Kolín	10,0	<b>Pízeň-město</b>	<b>7,2</b>	Vsetín	28,9		
23	Olomouc	9,9	Hradec Králové	7,1	Strakonice	28,8		
24	Kroměříž	9,8	Olomouc	6,9	Rychnov nad Kněžnou	28,2		
25	Česká Lípa	9,7	Opava	6,8	Louny	27,3		
26	Kutná Hora	9,7	Strakonice	6,8	Most	26,0		
27	Břeclav	9,7	Děčín	6,6	Svitavy	25,5		
28	Opava	9,6	Rakovník	6,5	Zlín	25,4		
29	Karlovy Vary	9,6	Kladno	6,5	Kroměříž	24,3		
30	Trutnov	9,2	Litoměřice	6,4	Sokolov	23,7		
31	Chrudim	9,1	Česká Lípa	6,3	Tábor	23,1		
32	Brno-město	9,0	Havlíčkův Brod	6,2	Jičín	23,0		
33	Kladno	9,0	Kolín	6,1	Teplice	22,8		
34	<b>Tachov</b>	<b>8,9</b>	Rychnov nad Kněžnou	6,1	Nový Jičín	22,2		
35	Semily	8,9	Břeclav	6,1	Mělník	21,6		
36	Liberec	8,9	Kroměříž	6,0	Břeclav	21,6		
37	Žďár nad Sázavou	8,9	Beroun	6,0	Náchod	21,1		
38	Strakonice	8,8	Bruntál	5,8	Brno-město	20,9		
39	Prostějov	8,7	Třebíč	5,8	Vyškov	20,7		
40	Nymburk	8,7	Mělník	5,7	Prostějov	20,6		
41	Mělník	8,6	<b>Pízeň-jih</b>	<b>5,6</b>	Praha-západ	20,4		
42	Tábor	8,6	Příbram	5,5	Česká Lípa	19,5		
43	Rakovník	8,5	Žďár nad Sázavou	5,4	Jindřichův Hradec	19,4		
44	Nový Jičín	8,4	Přerov	5,3	Jablonec nad Nisou	19,4		
45	Cheb	8,3	<b>Rokycany</b>	<b>5,2</b>	Frýdek-Místek	19,4		
46	Jindřichův Hradec	8,2	Frýdek-Místek	5,2	Brno-venkov	18,7		
47	Uherské Hradiště	8,2	Liberec	5,0	Kutná Hora	18,5		
48	Jihlava	8,0	Blansko	4,9	Uherské Hradiště	18,3		
49	<b>Klatovy</b>	<b>8,0</b>	Vyškov	4,8	Příbram	18,3		
50	Hradec Králové	8,0	Prostějov	4,7	Blansko	17,8		
51	Blansko	8,0	Šumperk	4,5	Chrudim	17,5		
52	Frýdek-Místek	7,9	Uherské Hradiště	4,5	Jihlava	17,3		
53	Havlíčkův Brod	7,8	<b>Tachov</b>	<b>4,4</b>	Praha-východ	16,7		
54	Zlín	7,7	Mladá Boleslav	4,4	Semily	16,3		
55	Jablonec nad Nisou	7,7	Praha	4,3	Český Krumlov	15,8		
56	Vyškov	7,7	Hodonín	4,3	Pelhřimov	15,7		
57	Ústí nad Orlicí	7,5	Zlín	4,2	<b>Pízeň-jih</b>	<b>13,9</b>		
58	Písek	7,3	Nový Jičín	4,2	Hradec Králové	13,8		
59	Beroun	7,2	Louny	3,8	<b>Rokycany</b>	<b>12,8</b>		
60	Náchod	7,2	Karlovy Vary	3,6	Beroun	12,2		
61	Brno-venkov	7,2	Vsetín	3,5	Trutnov	12,0		
62	<b>Domažlice</b>	<b>7,1</b>	Ostrava-město	3,4	<b>Tachov</b>	<b>11,8</b>		
63	Prachatice	7,0	Most	3,3	<b>Pízeň-sever</b>	<b>11,7</b>		
64	Jičín	7,0	Brno-město	3,2	Ústí nad Orlicí	11,4		
65	Pardubice	6,7	Náchod	3,2	Cheb	11,3		
66	České Budějovice	6,6	Teplice	3,2	<b>Klatovy</b>	<b>10,8</b>		
67	<b>Pízeň-město</b>	<b>6,6</b>	Chomutov	2,8	Prachatice	10,3		
68	<b>Pízeň-sever</b>	<b>6,6</b>	Trutnov	2,7	<b>Domažlice</b>	<b>10,1</b>		
69	Rychnov nad Kněžnou	6,3	Jablonec nad Nisou	2,6	České Budějovice	9,9		
70	Benešov	6,2	Karviná	2,5	Benešov	9,7		
71	Pelhřimov	6,1	Semily	2,4	<b>Pízeň-město</b>	<b>8,6</b>		
72	<b>Rokycany</b>	<b>5,8</b>	Ústí nad Labem	1,7	Mladá Boleslav	8,6		
73	<b>Pízeň-jih</b>	<b>5,8</b>	Praha-východ	1,5	Písek	7,4		
74	Praha	5,4	Brno-venkov	1,3	Liberec	6,9		
75	Mladá Boleslav	4,9	Nymburk	1,3	Pardubice	6,7		
76	Praha-západ	4,4	Praha-západ	0,9	Nymburk	6,2		
77	Praha-východ	3,6	Sokolov	0,8	Praha	6,2		
Celkem ČR		8,6	Celkem ČR		5,4	Celkem ČR		17,3

## **Mapování predikce trendů zaměstnanosti a potřeb zaměstnavatelů v Plzeňském kraji – leden 2014**

### **Krátkodobá predikce vývoje zaměstnanosti**

V únoru očekáváme stagnaci nezaměstnanosti, s nástupem jarních měsíců pak tradičně dojde v důsledku rozběhu sezónních prací k úbytku nezaměstnaných. Během března a dubna by tak podíl nezaměstnaných mohl poklesnout o 0,5 %.

### **Krátkodobá predikce počtu VPM nahlášených na ÚP ČR**

Většina monitorovaných zaměstnavatelů očekává spíše příznivý vývoj na trhu, nárůst zakázek a s tím spojenou větší poptávku po pracovní síle. Největší nárůst počtu volných míst očekáváme až v jarních měsících, kdy se objeví poptávky po sezónních pracovnících převážně do stavební výroby, lesního hospodářství a zemědělství.

### **Nejčastěji zaměstnavateli poptávané profese**

Svářeči, zámečníci, obsluha obráběcích strojů, kuchaři, řidiči nákladních automobilů, obchodní zástupci, manipulační dělníci ve výrobě.

### **Hodnocení budoucího vývoje navštívených zaměstnavatelů**

Firmy v Plzeňském kraji, ve většině případů, překonaly ekonomickou krizi a v současné době nastává u většiny z nich oživení výroby. Předpokládají příznivý vývoj na trhu a s tím spojenou větší poptávku po pracovní síle.

### **Kvalifikační požadavky zaměstnavatelů na nově přijímané zaměstnance**

Při kontaktech se zaměstnavateli často narážíme na problém, že nemáme dostatek kvalifikovaných uchazečů, kteří by splňovali požadavky zaměstnavatele. Nejčastěji je ze strany zaměstnavatelů požadováno osvědčení pro výkon strážného, vyhl. 50, řidičská oprávnění všech skupin

s profesním průkazem, znalost práce na PC, svářečské průkazy- převážně pro svařování s CO2 a znalost cizích jazyků.

### **Zaměstnavatelé, kteří z hlediska budoucího vývoje očekávají nejvyšší počet propouštěných zaměstnanců**

Záměr hromadného propouštění nahlásila v lednu společnost *Panasonic AVC Networks Czech s.r.o.* z Plzně, která z důvodu zvýšení efektivity práce propouští 87 svých zaměstnanců.

### **Počet monitorovacích návštěv za měsíc leden**

V měsíci lednu proběhlo v Plzeňském kraji 59 monitorovacích návštěv u různých zaměstnavatelů. Celá řada zaměstnavatelů byla rovněž kontaktována při dalších příležitostech, jako např. veletrh pracovních příležitostí.

Firmy, u kterých byly provedeny monitorovací návštěvy v lednu 2014, jsou stabilní, některé při návštěvě nahlásily volná místa. Všem navštíveným subjektům byly předány informace o možnosti využití nástrojů aktivní politiky zaměstnanosti (APZ). Dále jim byla nabídnuta možnost přidělení přístupových práv pro zadávání volných míst prostřednictvím portálu MPSV, což bylo hojně využíváno.

Z hlediska hodnocení budoucího vývoje se projevilo jako velmi žádoucí, uskutečňovat osobní návštěvy kontaktním pracovníkem úřadu práce, který pozná provoz a potřeby zaměstnavatelů v regionu a dokáže na ně obratem reagovat nabídkou produktů a projektů realizovaných prostřednictvím ÚP.

### **Dlouhodobá predikce vývoje zaměstnanosti – cca jeden rok**

S příchodem jara a rozběhem sezónních prací můžeme očekávat pokles nezaměstnanosti. Tento pokles se pravděpodobně zastaví během letních měsíců, kdy sezónní práce běží naplno a do evidencí začnou přicházet první absolventi. V tomto období zaznamenáme mírný nárůst počtu

nezaměstnaných. Během října a listopadu pak dojde k dalšímu poklesu nezaměstnanosti, který se zastaví s příchodem zimních měsíců a postupným utlumováním sezónních prací. V důsledku toho dojde v prosinci k nárůstu nezaměstnaných, což bude jistě pokračovat i v lednu.

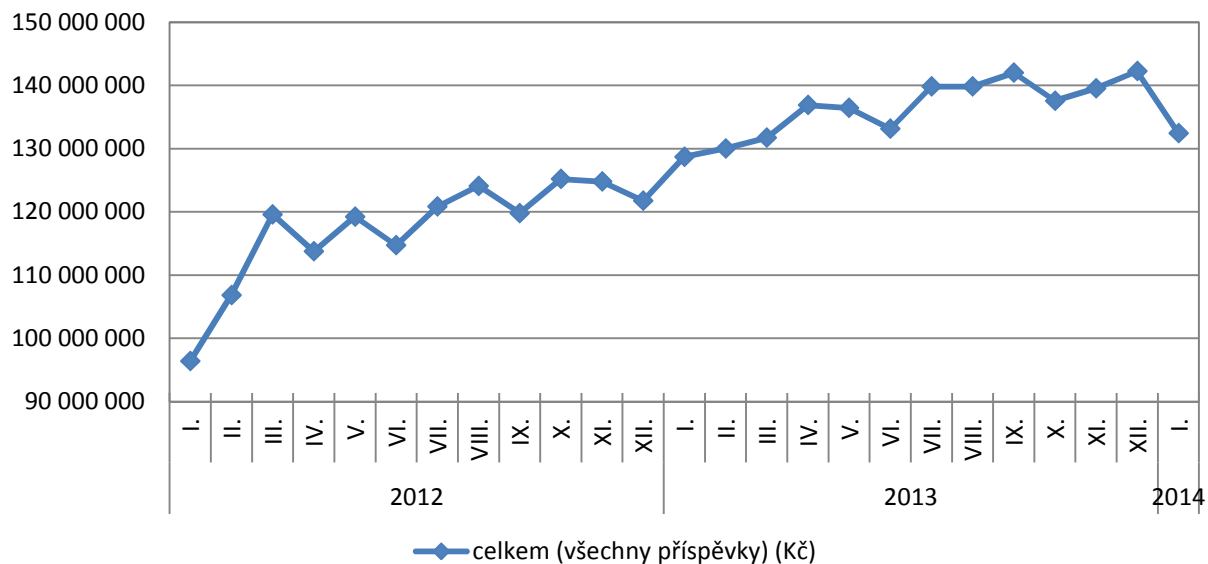
Celkově lze v důsledku pozvolného ožívání ekonomiky předpokládat, že počet nezaměstnaných bude zhruba stejný jako v roce předešlém, neboť trh práce reaguje na ekonomický vývoj se zhruba 9 měsíčním zpožděním.

## Přehled vyplacených dávek v Plzeňském kraji – leden 2014

### Hmotná nouze

	stav k		
	31. 1. 2013	31. 12. 2013	31. 1. 2014
doplatek na bydlení	7 642 731	12 217 090	11 229 111
příspěvek na živobytí	21 236 290	25 370 474	23 955 017
příspěvek na péči	89 126 396	94 855 200	88 325 400
příspěvek na mobilitu	5 854 800	5 794 000	5 756 400
příspěvek na zvl. pomůcku	4 686 934	3 583 050	3 025 196
<b>celkem (vybrané příspěvky) (Kč)</b>	<b>128 547 151</b>	<b>141 819 814</b>	<b>132 291 124</b>
<b>celkem (všechny příspěvky) (Kč)</b>	<b>128 713 608</b>	<b>142 254 458</b>	<b>132 468 718</b>

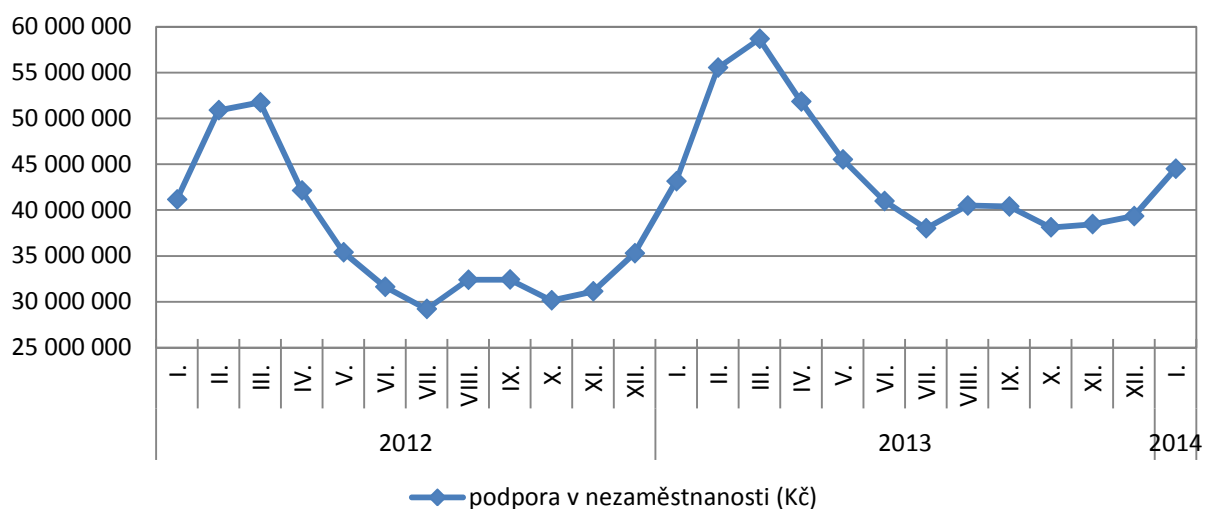
### Hmotná nouze - vývoj všech vyplacených příspěvků v Plzeňském kraji k 31. 1. 2014 (Kč)



## Podpora v nezaměstnanosti

	stav k		
	31. 1. 2013	31. 12. 2013	31. 1. 2014
podpora v nezaměstnanosti (Kč)	43 153 731	39 350 259	44 519 542

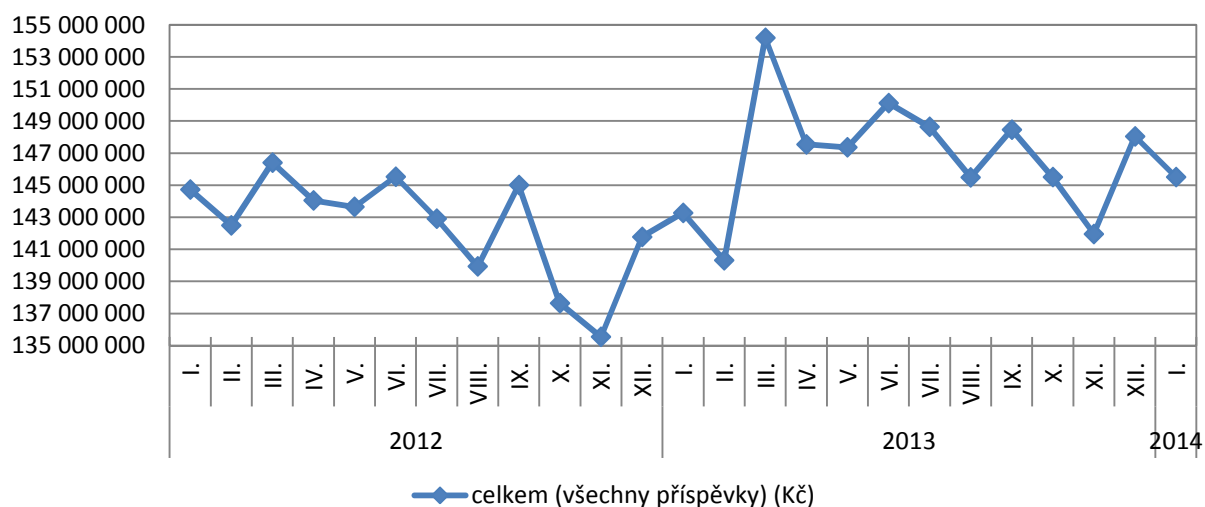
### Podpora v nezaměstnanosti - vývoj všech vyplacených příspěvků v Plzeňském kraji k 31. 1. 2014 (Kč)



## Státní sociální podpora

	stav k		
	31. 1. 2013	31. 12. 2013	31. 1. 2014
příspěvek na bydlení	15 187 070	20 734 757	19 547 273
přídavek na dítě	12 532 902	11 308 448	11 220 681
rodičovský příspěvek	108 615 551	104 701 232	103 792 361
odměna pěstouna	2 778 671	4 832 422	4 744 856
přísp. na úhradu potřeb dítěte	3 028 152	3 972 025	3 913 361
<b>celkem (vybrané příspěvky) (Kč)</b>	<b>142 142 346</b>	<b>145 548 884</b>	<b>143 218 532</b>
<b>celkem (všechny příspěvky) (Kč)</b>	<b>143 279 298</b>	<b>148 045 326</b>	<b>145 507 833</b>

### Státní sociální podpora - vývoj všech vyplacených příspěvků v Plzeňském kraji k 31. 1. 2014 (Kč)





## Vývoj všech vyplacených dávek

	stav k		
	31. 1. 2013	31. 12. 2013	31. 1. 2014
<b>Všechny výdaje celkem (Kč)</b>	<b>315 146 637</b>	<b>329 650 043</b>	<b>322 496 093</b>

### Vývoj všech vyplacených dávek v Plzeňském kraji k 31. 1. 2014 (Kč)

