



Úřad práce České republiky krajská pobočka v Plzni

Zpráva o situaci na trhu práce Plzeňský kraj

Prosinec 2013



Zpracoval: Tomáš Moravec, DiS.

<http://portal.mpsv.cz/upcr/kp/plk/statistiky>

K 31. 12. 2013 bylo v Plzeňském kraji evidováno celkem 25 709 uchazečů o zaměstnání, což je o 1 413 více než v minulém měsíci a o 1 985 více než ve stejném období loňského roku. Z tohoto počtu bylo 25 008 uchazečů dosažitelných, tedy takových, kteří mohli okamžitě nastoupit do zaměstnání. V porovnání s minulým měsícem bylo dosažitelných uchazečů o 1 599 více a v porovnání se stejným obdobím loňského roku došlo k nárůstu o 1 798 osob.

Během prosince 2013 bylo v Plzeňském kraji nově zaevidováno 2 982 uchazečů, což je o 520 více než v minulém měsíci, ale o 48 méně než v prosinci 2012.

Vyřazeno bylo 1 569 uchazečů, tedy o 779 méně než minulý měsíc, ale o 434 více než ve stejném období roku 2012. Do nového zaměstnání během sledovaného období nastoupilo 686 osob, což je o 255 méně než v minulém měsíci, ale o 91 více než ve stejném období loňského roku. Bez umístění bylo vyřazeno 883 uchazečů.

K 31. 12. 2013 bylo v Plzeňském kraji v evidencích kontaktních pracovišť Úřadu práce ČR celkem 13 057 žen, tedy 50,8 % všech nezaměstnaných. Zároveň bylo v evidenci 3 240 osob se zdravotním postižením, tedy 12,6 % všech nezaměstnaných.

Ke konci prosince bylo v evidencích registrováno 1 668 absolventů a mladistvých, což je o 62 méně než minulý měsíc a o 8 méně než v prosinci minulého roku. Na celkovém počtu nezaměstnaných se tak podílejí 6,5 %. V minulém měsíci tento podíl činil 7,1 % a v prosinci loňského roku podíl absolventů a mladistvých činil rovněž 7,1 %.

Podporu v nezaměstnanosti pobíralo v prosinci celkem 5 940 uchazečů o zaměstnání, tedy 23,1 % všech nezaměstnaných.

Na základě dohody s Českým statistickým úřadem Ministerstvo práce a sociálních věcí počínaje lednem 2013 přechází na nový ukazatel registrované nezaměstnanosti v ČR s názvem Podíl nezaměstnaných osob, který vyjadřuje podíl dosažitelných uchazečů o zaměstnání ve věku 15 – 64 let ze všech obyvatel ve stejném věku.

Podíl nezaměstnaných osob činil v Plzeňském kraji v prosinci 6,4 %. V porovnání s minulým měsícem zaznamenáváme nárůst o 0,4 % a v meziročním srovnání došlo k nárůstu o 0,5 %. Nejnižší podíl nezaměstnaných vykazují okresy Plzeň – jih (5,5 %) a Rokycany (5,5 %), naopak nejvyšší podíl nezaměstnaných registrujeme v okrese Tachov (8,5 %). Podíl nezaměstnaných žen činil 6,6 % a mužů 6,3 %.

K 31. 12. 2013 bylo na kontaktních pracovištích Úřadu práce ČR v Plzeňském kraji evidováno celkem 2 575 volných pracovních míst, což je o 113 méně než v minulém měsíci, ale o 158 více než v prosinci předchozího roku. Na jedno volné pracovní místo připadá 10,0 uchazečů.

Ke konci prosince kontaktní pracoviště rovněž evidovala 157 volných pracovních míst pro osoby se zdravotním postižením, na jedno volné místo tak připadalo 20,6 uchazečů se ZP. Volných míst pro absolventy a mladistvé bylo evidováno 378 a na jedno místo tak připadá 4,4 absolventů.

Od počátku roku bylo do 655 rekvalifikačních kurzů zařazeno celkem 3 219 uchazečů a 87 zájemců o zaměstnání.

Záměr hromadného propouštění nahlásila v prosinci společnost Apex City Casino z Plzně, která propouští 19 svých zaměstnanců.

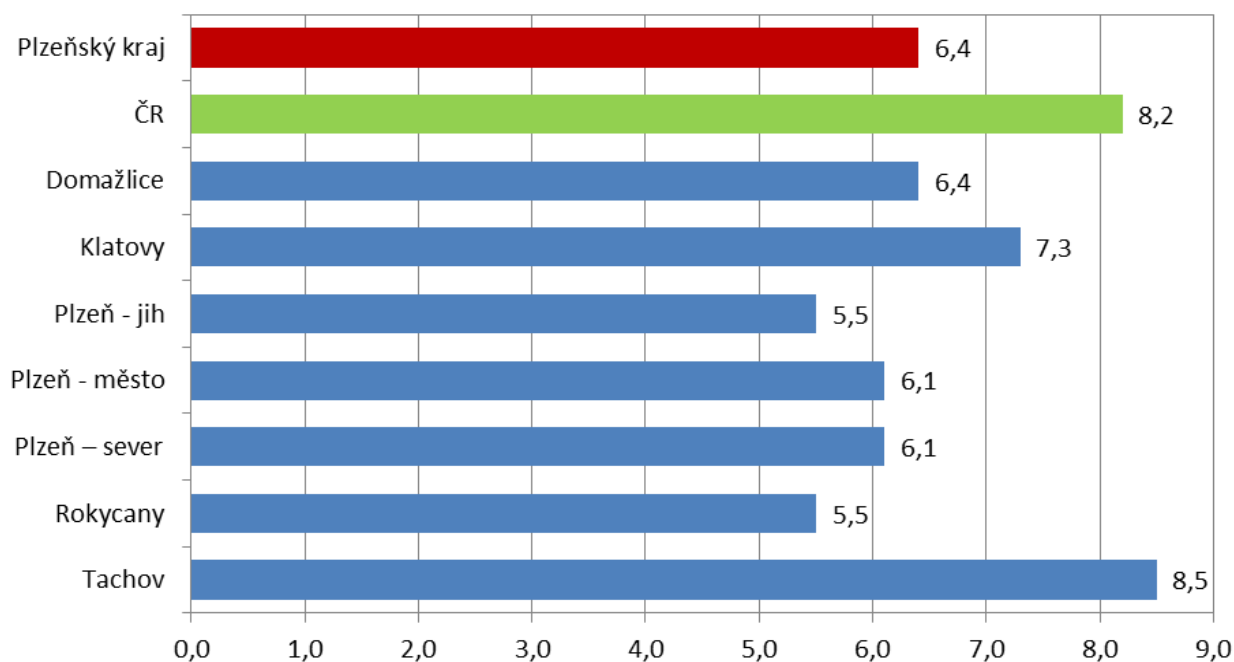
Základní údaje o nezaměstnanosti v Plzeňském kraji

Období	Uchazeči o zaměstnání					volná místa	podíl nezam (%)
	celkem	ženy	pobírající podporu	nově hlášení	vyřazení		
Leden 11	28 003	13 159	10 071	3 792	3 056	2 045	6,8
Červen 11	22 099	11 564	5 394	2 495	2 890	2 242	5,4
Prosinec 11	23 308	11 710	6 311	4 103	2 064	2 603	5,7
Leden 12	24 457	11 919	5 876	4 026	2 877	2 479	6,1
Červen 12	20 156	10 781	4 297	1 606	1 874	2 954	5,0
Červenec 12	20 701	11 313	4 390	2 286	1 741	2 956	5,2
Prosinec 12	23 724	12 023	5 081	3 030	1 135	2 417	5,9
Leden 13	26 271	12 597	7 269	4 764	2 217	2 541	6,6
Únor 13	26 531	12 695	7 731	2 431	2 171	2 376	6,7
Březen 13	25 992	12 703	6 956	2 408	2 947	2 645	6,5
Duben 13	24 724	12 400	6 287	2 379	3 647	2 702	6,2
Květen 13	24 138	12 363	5 889	2 288	2 874	2 930	6,1
Červen 13	23 580	12 285	5 640	1 948	2 506	2 914	5,9
Červenec 13	24 011	12 768	5 695	2 546	2 115	3 121	6,0
Srpen 13	24 203	12 991	5 825	2 208	2 016	3 238	6,1
Září 13	24 451	12 995	5 325	3 385	3 137	3 189	6,1
Ríjen 13	24 182	12 835	5 339	2 331	2 600	2 860	6,0
Listopad 13	24 296	12 813	5 463	2 462	2 348	2 688	6,0
Prosinec 13	25 709	13 057	5 940	2 982	1 569	2 575	6,4

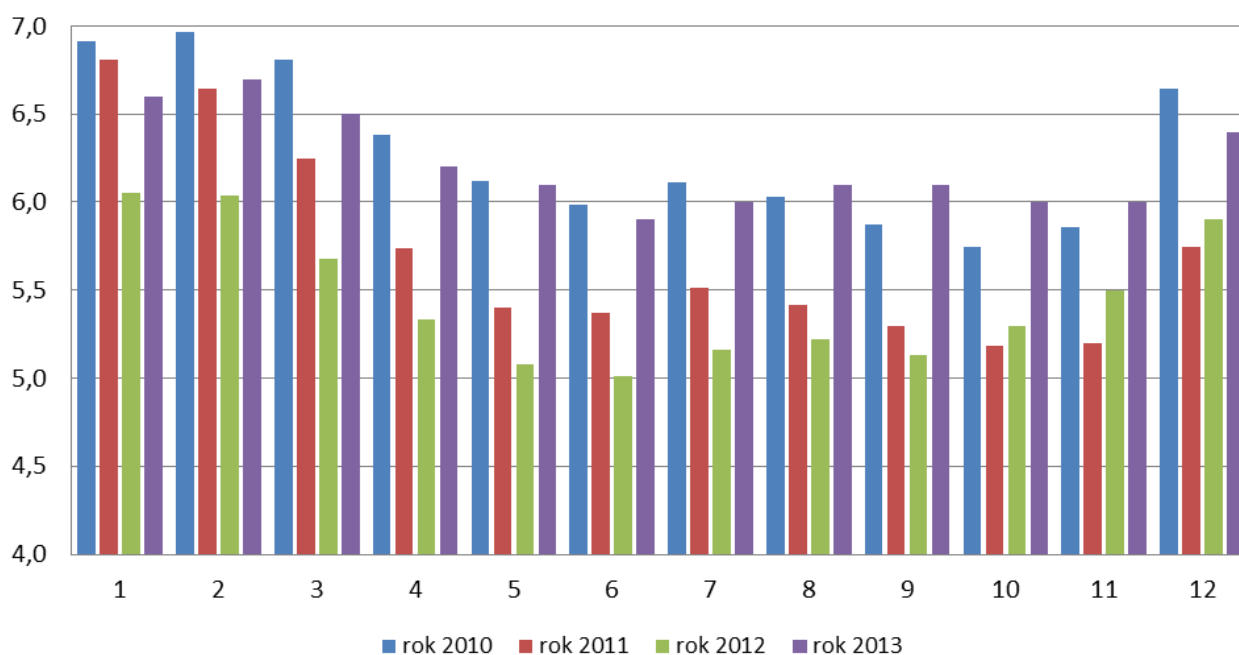
Počty uchazečů a podíly nezaměstnaných v jednotlivých okresech Plzeňského kraje a v ČR

Region	Prosinec 2013			
	počet uchazečů		podíl nezam. osob (%)	změna proti minulému měsíci (%)
	celkem	z toho dosažitelných		
Plzeňský kraj	25 709	25 008	6,4	+0,4
ČR	596 833	583 081	8,2	+0,5
Domažlice	2 705	2 660	6,4	+0,3
Klatovy	4 305	4 247	7,3	+0,9
Plzeň – jih	2 395	2 333	5,5	+0,3
Plzeň – město	7 984	7 603	6,1	+0,1
Plzeň – sever	3 222	3 189	6,1	+0,4
Rokycany	1 888	1 787	5,5	+0,4
Tachov	3 210	3 189	8,5	+0,8

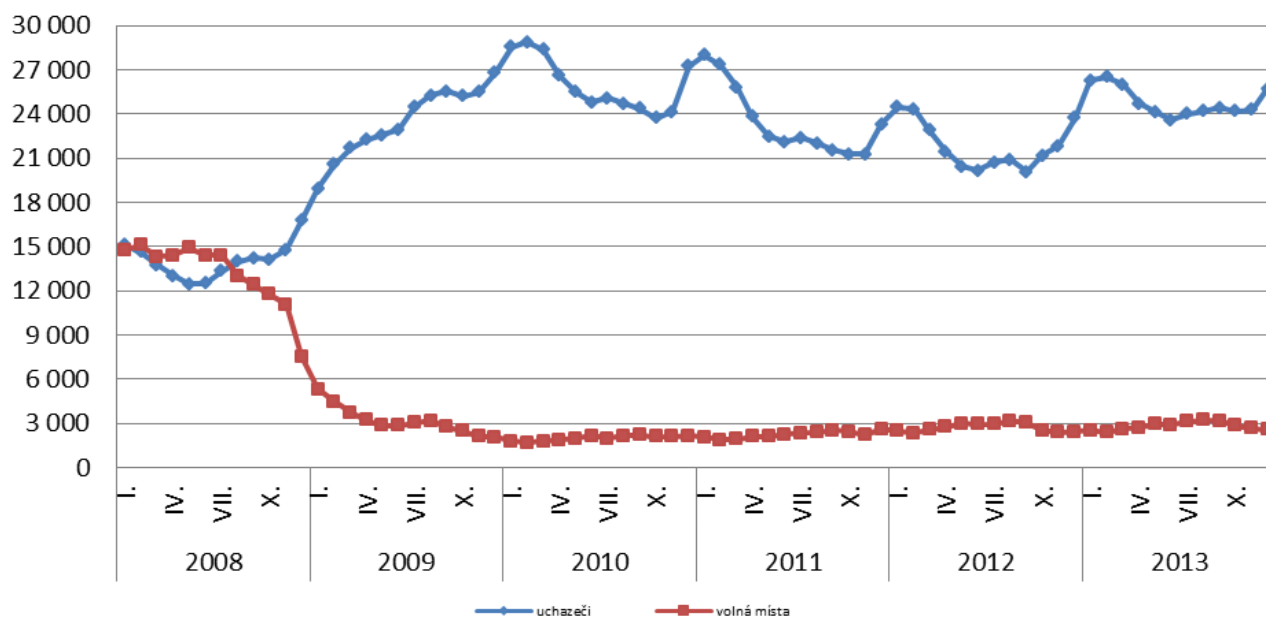
Podíl nezaměstnaných osob v okresech Plzeňského kraje a v ČR k 31. 12. 2013 (%)



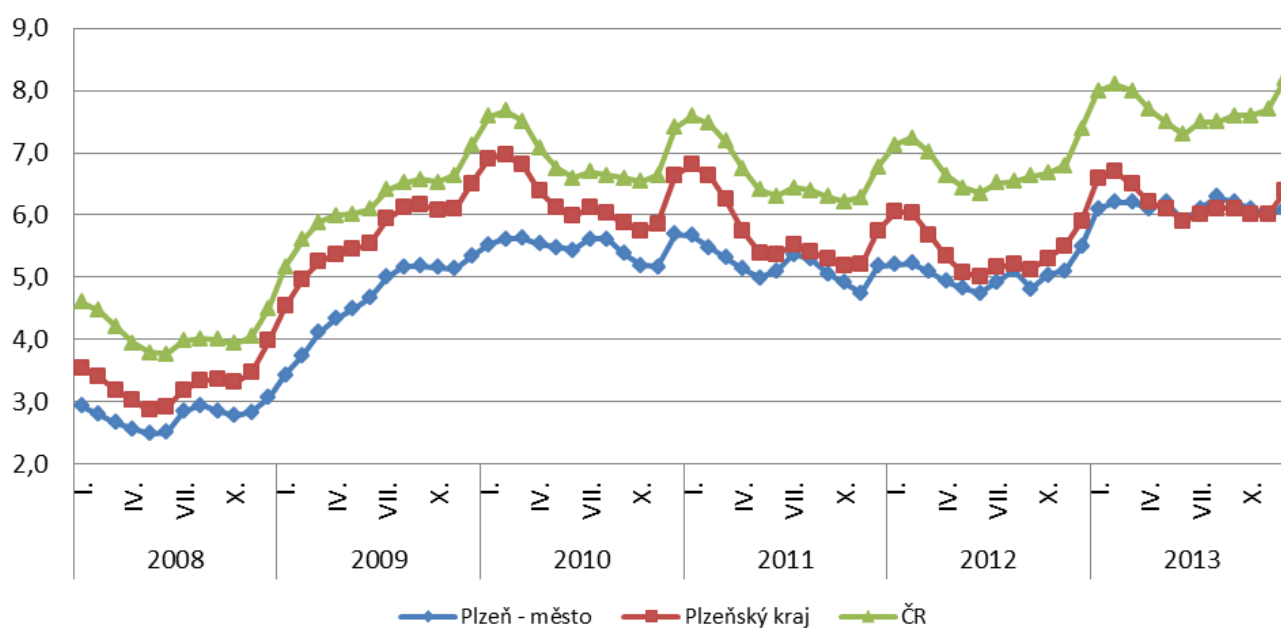
Vývoj podílu nezaměstnaných v Plzeňském kraji v letech 2009 - 2013 (%)



Vývoj počtu uchazečů a volných pracovních míst v Plzeňském kraji v letech 2008 - 2013



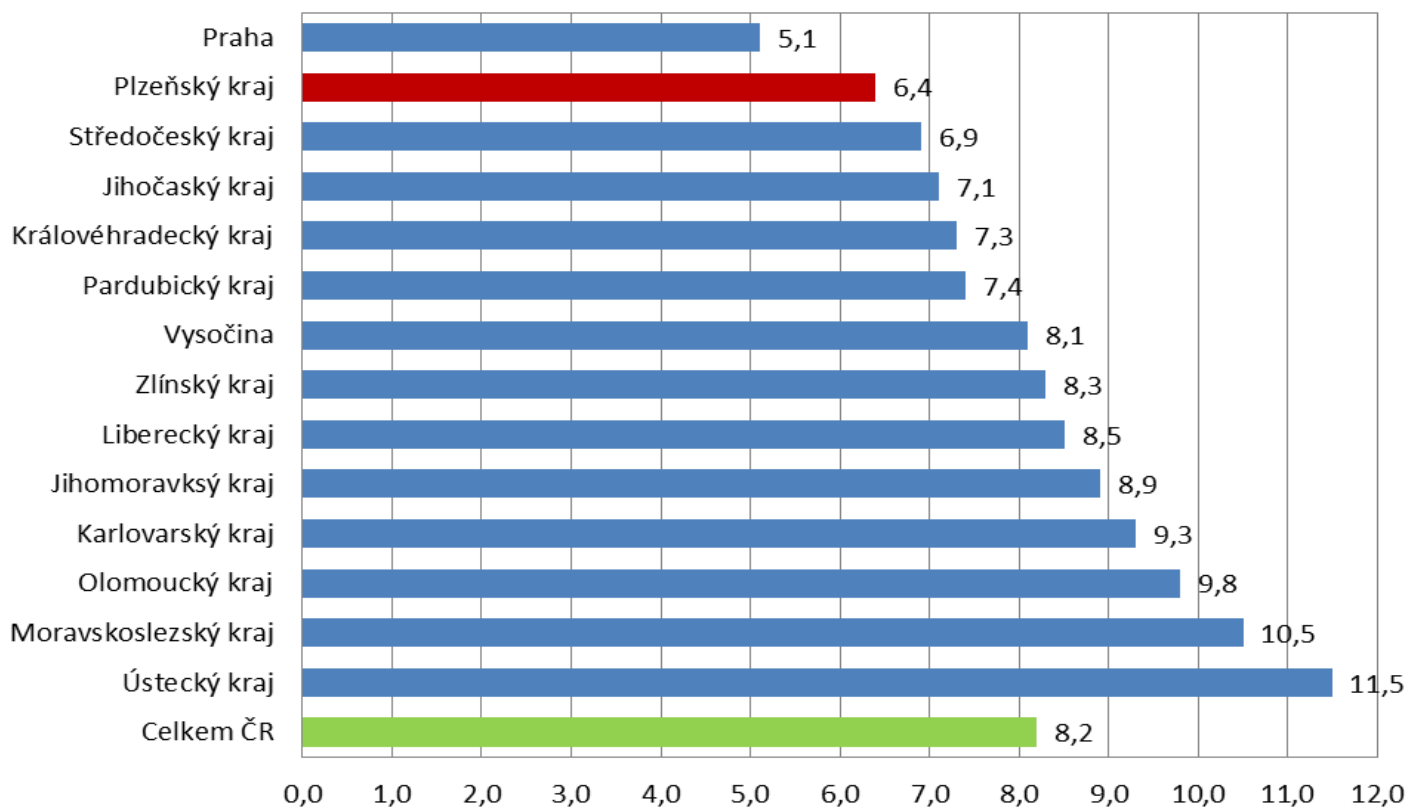
Vývoj podílu nezaměstnaných osob v okrese Plzeň - město, Plzeňském kraji a ČR v letech 2008 - 2013 (%)



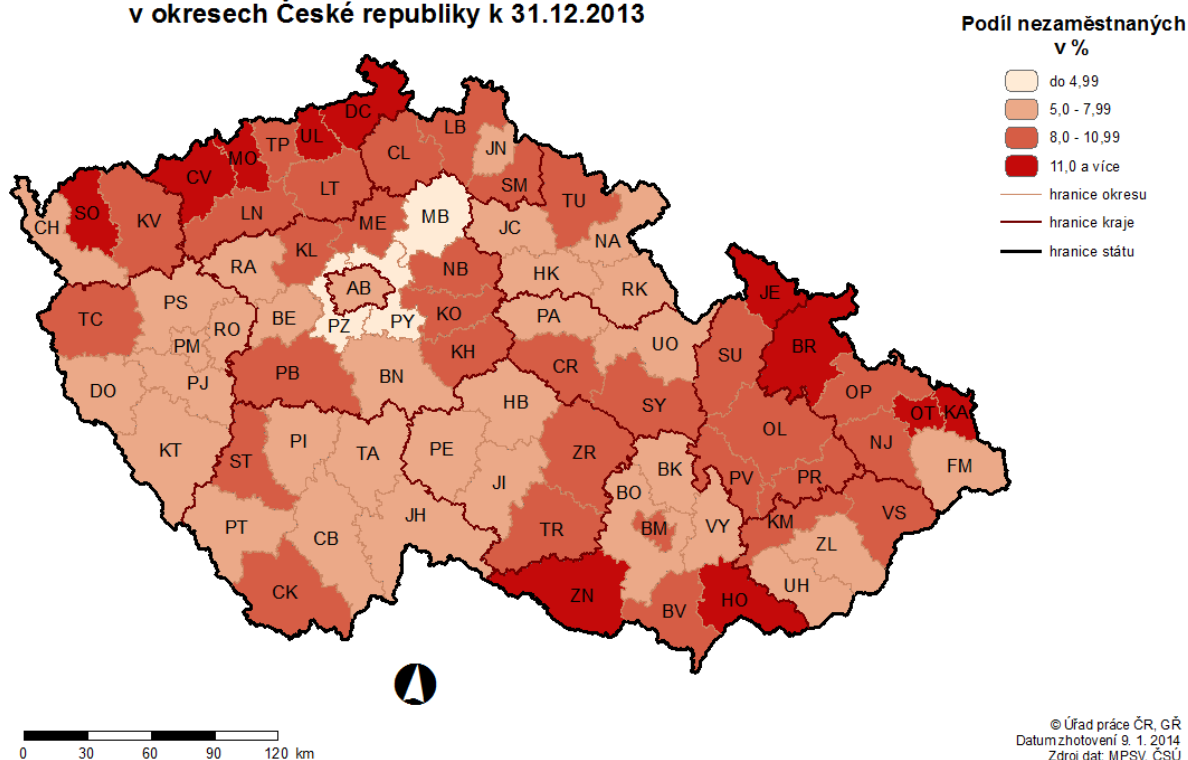
Podíl nezaměstnaných v jednotlivých krajích ČR k 31. 12. 2013

kraj	podíl nezaměstnaných (%)	změna proti minulému měsíci (%)
Praha	5,1	0,0
Plzeňský kraj	6,4	+0,4
Středočeský kraj	6,9	+0,3
Jihočeský kraj	7,1	+0,7
Královéhradecký kraj	7,3	+0,5
Pardubický kraj	7,4	+0,7
Vysočina	8,1	+1,0
Zlínský kraj	8,3	+0,6
Liberecký kraj	8,5	+0,4
Jihomoravský kraj	8,9	+0,6
Karlovarský kraj	9,3	+0,3
Olomoucký kraj	9,8	+0,8
Moravskoslezský kraj	10,5	+0,6
Ústecký kraj	11,5	+0,3
Celkem ČR	8,2	+0,5

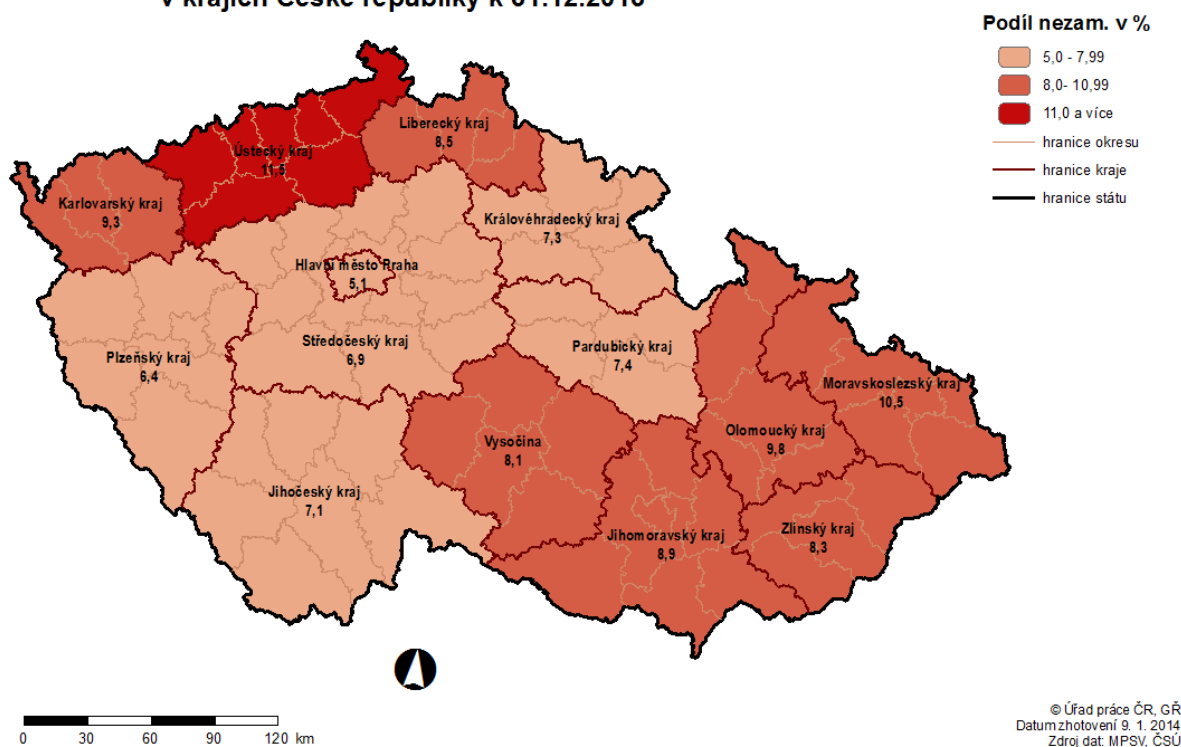
Podíl nezaměstnaných osob v jednotlivých krajích ČR k 31. 12. 2013 (%)



PODÍL NEZAMĚŠTNANÝCH NA POČTU OBYVATEL v okresech České republiky k 31.12.2013



PODÍL NEZAMĚŠTNANÝCH NA POČTU OBYVATEL v krajích České republiky k 31.12.2013



SETRÍDĚNÍ OKRESŮ k 31. prosinci 2013

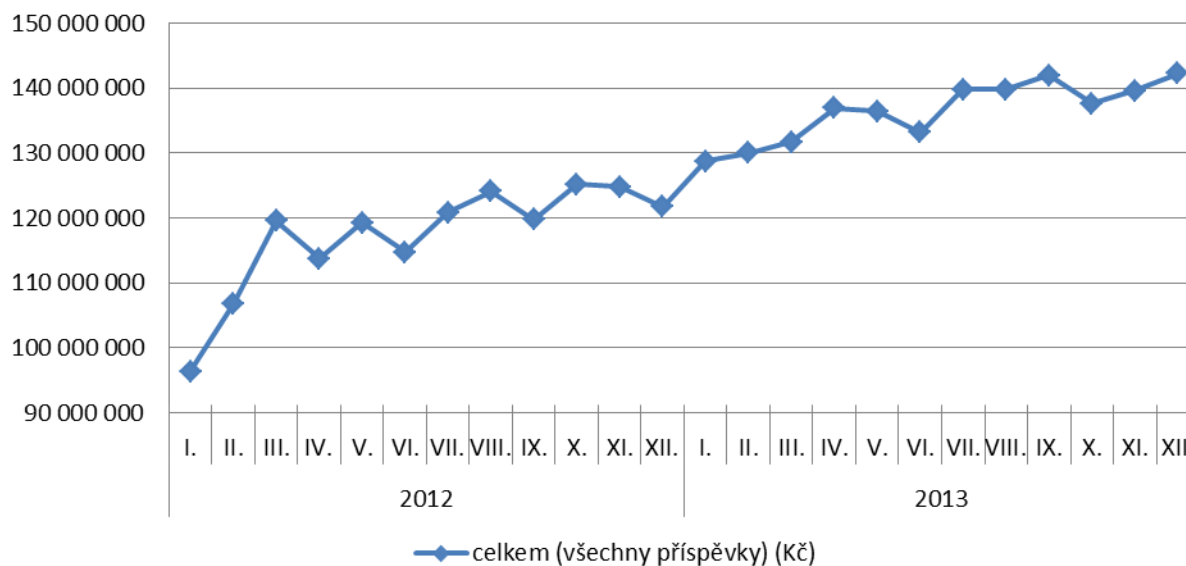
	podíl nezam. v %		meziměs. přírůst./ úbytek nezam. v %		počet uchazečů na 1 VPM	
1	Bruntál	14,3	Prachatice	20,8	Karviná	80,9
2	Most	13,5	Jindřichův Hradec	19,4	Bruntál	66,7
3	Ústí nad Labem	12,7	Pelhřimov	17,1	Brno-město	57,9
4	Karviná	12,5	Chrudim	15,1	Hodonín	50,2
5	Chomutov	11,9	Svitavy	13,9	Jeseník	49,6
6	Jeseník	11,9	Břeclav	12,6	Olomouc	48,5
7	Hodonín	11,8	Klatovy	12,5	Ústí nad Labem	46,6
8	Ostrava-město	11,6	Havlíčkův Brod	12,3	Přerov	46,0
9	Znojmo	11,4	Třebíč	12,2	Ostrava-město	41,6
10	Děčín	11,2	Písek	12,0	Šumperk	40,8
11	Sokolov	11,1	Žďár nad Sázavou	12,0	Chomutov	40,1
12	Louny	10,9	Znojmo	11,7	Děčín	37,2
13	Přerov	10,7	Hodonín	11,2	Opava	36,5
14	Třebíč	10,5	Opava	11,1	Třebíč	36,2
15	Šumperk	10,4	Jihlava	10,0	Svitavy	34,0
16	Teplice	10,2	Tachov	10,0	Rychnov nad Kněžnou	33,4
17	Litoměřice	9,8	Jeseník	9,9	Znojmo	30,6
18	Český Krumlov	9,7	Vsetín	9,8	Náchod	28,3
19	Vsetín	9,7	Přerov	9,8	Vsetín	28,1
20	Příbram	9,5	Jičín	9,7	Kladno	27,6
21	Kolín	9,4	Rychnov nad Kněžnou	9,2	Hradec Králové	27,0
22	Svitavy	9,3	Bruntál	9,0	Kolín	26,6
23	Karlov Vary	9,2	Náchod	8,9	Most	25,8
24	Olomouc	9,2	Strakonice	8,4	Břeclav	25,3
25	Česká Lípa	9,1	Uherské Hradiště	8,2	Žďár nad Sázavou	24,5
26	Kroměříž	9,1	Tábor	8,1	Kroměříž	23,8
27	Břeclav	9,1	Nový Jičín	8,0	Jindřichův Hradec	23,7
28	Trutnov	9,0	Kutná Hora	8,0	Litoměřice	23,2
29	Opava	9,0	Šumperk	7,8	Uherské Hradiště	23,0
30	Kutná Hora	8,8	Vyškov	7,7	Havlíčkův Brod	23,0
31	Brno-město	8,7	Příbram	7,4	Frydek-Místek	22,6
32	Semily	8,7	Prostějov	7,3	Prostějov	21,7
33	Nymburk	8,6	Plzeň-sever	6,9	Tábor	20,9
34	Tachov	8,5	Ústí nad Orlicí	6,7	Nový Jičín	20,9
35	Liberec	8,5	Kroměříž	6,7	Brno-venkov	20,9
36	Kladno	8,4	Benešov	6,7	Sokolov	20,8
37	Žďár nad Sázavou	8,4	Rokycany	6,7	Teplice	20,6
38	Chrudim	8,4	Český Krumlov	6,5	Mělník	20,3
39	Prostějov	8,3	Kolín	6,4	Jičín	19,4
40	Strakonice	8,2	Zlín	6,3	Strakonice	19,2
41	Mělník	8,2	Olomouc	6,2	Český Krumlov	19,2
42	Nový Jičín	8,1	Plzeň-jih	6,1	Kutná Hora	19,1
43	Rakovník	8,0	Hradec Králové	6,0	Blansko	18,9
44	Tábor	7,9	Blansko	6,0	Pelhřimov	18,0
45	Uherské Hradiště	7,8	Rakovník	5,9	Louny	17,9
46	Cheb	7,7	Frydek-Místek	5,7	Vyškov	17,8
47	Blansko	7,6	Litoměřice	5,5	Jihlava	17,1
48	Frydek-Místek	7,6	Nymburk	5,3	Rakovník	16,6
49	Jablonec nad Nisou	7,5	Brno-venkov	4,9	Česká Lípa	16,2
50	Hradec Králové	7,4	Domažlice	4,6	Karlov Vary	14,7
51	Jihlava	7,4	Pardubice	4,6	Příbram	14,3
52	Jindřichův Hradec	7,4	Česká Lípa	4,3	Trutnov	13,9
53	Zlín	7,3	České Budějovice	4,3	Jablonec nad Nisou	13,9
54	Havlíčkův Brod	7,3	Semily	4,1	Beroun	13,5
55	Vyškov	7,3	Louny	4,0	Chrudim	13,0
56	Klatovy	7,3	Beroun	3,9	Benešov	12,7
57	Brno-venkov	7,1	Praha-západ	3,8	Nymburk	12,6
58	Ústí nad Orlicí	7,0	Děčín	3,7	Cheb	11,7
59	Náchod	6,9	Trutnov	3,7	Klatovy	11,4
60	Beroun	6,8	Praha-východ	3,4	Plzeň-jih	10,8
61	Písek	6,5	Cheb	3,3	Praha-západ	10,8
62	Jičín	6,4	Mělník	3,3	Semily	10,5
63	Domažlice	6,4	Liberec	3,2	Plzeň-město	10,4
64	Plzeň-město	6,1	Karlov Vary	3,1	Tachov	10,1
65	Prachatice	6,1	Jablonec nad Nisou	2,6	Plzeň-sever	9,8
66	Pardubice	6,1	Sokolov	2,3	Praha-východ	9,6
67	Plzeň-sever	6,1	Kladno	2,2	Mladá Boleslav	9,5
68	Rychnov nad Kněžnou	5,9	Ostrava-město	2,1	Rokycany	9,3
69	České Budějovice	5,8	Brno-město	2,1	České Budějovice	9,2
70	Benešov	5,7	Karviná	2,0	Prachatice	9,2
71	Pelhřimov	5,6	Chomutov	1,8	Písek	8,8
72	Rokycany	5,5	Mladá Boleslav	1,5	Pardubice	8,5
73	Plzeň-jih	5,5	Most	0,8	Zlín	7,8
74	Praha	5,1	Plzeň-město	0,7	Domažlice	7,6
75	Mladá Boleslav	4,7	Praha	0,6	Ústí nad Orlicí	7,4
76	Praha-západ	4,3	Ústí nad Labem	0,2	Liberec	7,3
77	Praha-východ	3,5	Teplice	-0,2	Praha	6,2
	Celkem ČR	8,2	Celkem ČR	5,6	Celkem ČR	17,0

Přehled vyplacených dávek v Plzeňském kraji – prosinec 2013

Hmotná nouze

	stav k		
	31. 12. 2012	30. 11. 2013	31. 12. 2013
doplatek na bydlení	7 297 676	9 721 717	12 217 090
příspěvek na živobytí	20 688 121	23 077 954	25 370 474
příspěvek na péči	85 814 996	96 550 800	94 855 200
příspěvek na mobilitu	5 882 400	5 868 400	5 794 000
příspěvek na zvl. pomůcku	1 548 422	3 969 768	3 583 050
celkem (vybrané příspěvky) (Kč)	121 231 615	139 188 639	141 819 814
celkem (všechny příspěvky) (Kč)	121 758 575	139 541 457	142 254 458

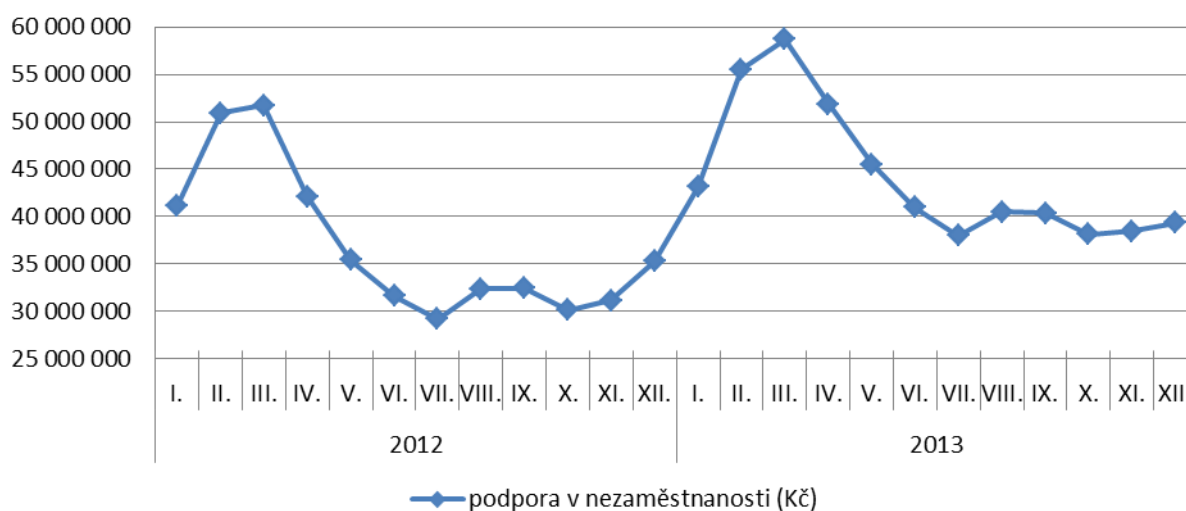
Hmotná nouze - vývoj všech vyplacených příspěvků v Plzeňském kraji k 31. 12. 2013 (Kč)



Podpora v nezaměstnanosti

	stav k		
	31. 12. 2012	30. 11. 2013	31. 12. 2013
podpora v nezaměstnanosti (Kč)	35 296 699	38 447 380	39 350 259

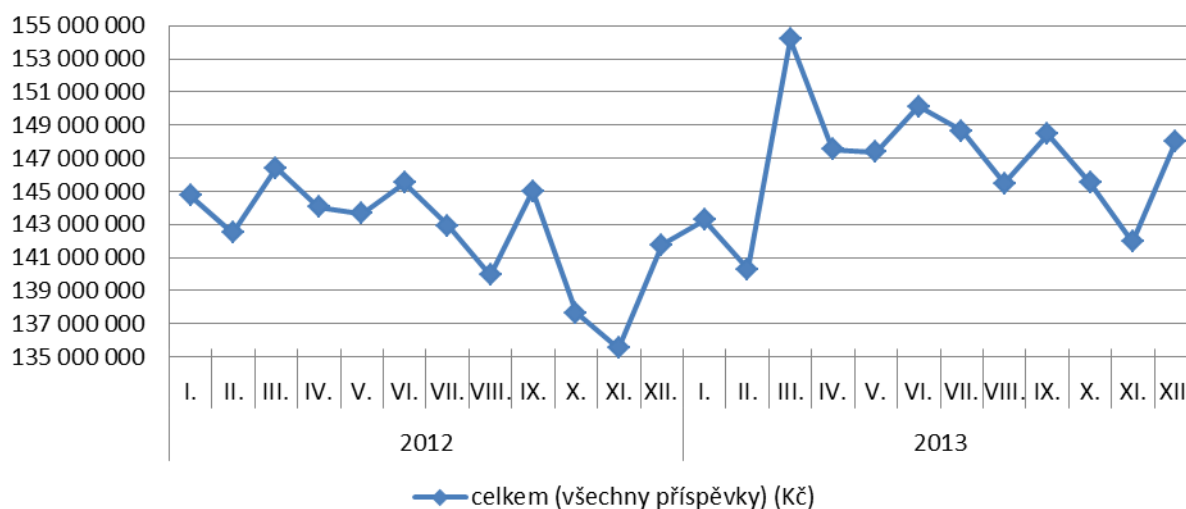
Podpora v nezaměstnanosti - vývoj všech vyplacených příspěvků v Plzeňském kraji k 31. 12. 2013 (Kč)



Státní sociální podpora

	stav k		
	31. 12. 2012	30. 11. 2013	31. 12. 2013
příspěvek na bydlení	16 281 612	17 331 202	20 734 757
přídavek na dítě	11 127 517	9 428 161	11 308 448
rodičovský příspěvek	107 678 210	103 725 767	104 701 232
odměna pěstouna	2 787 253	4 757 954	4 832 422
přísp. na úhradu potřeb dítěte	3 015 893	4 012 962	3 972 025
celkem (vybrané příspěvky) (Kč)	140 890 485	139 256 046	145 548 884
celkem (všechny příspěvky) (Kč)	141 777 021	141 960 613	148 045 326

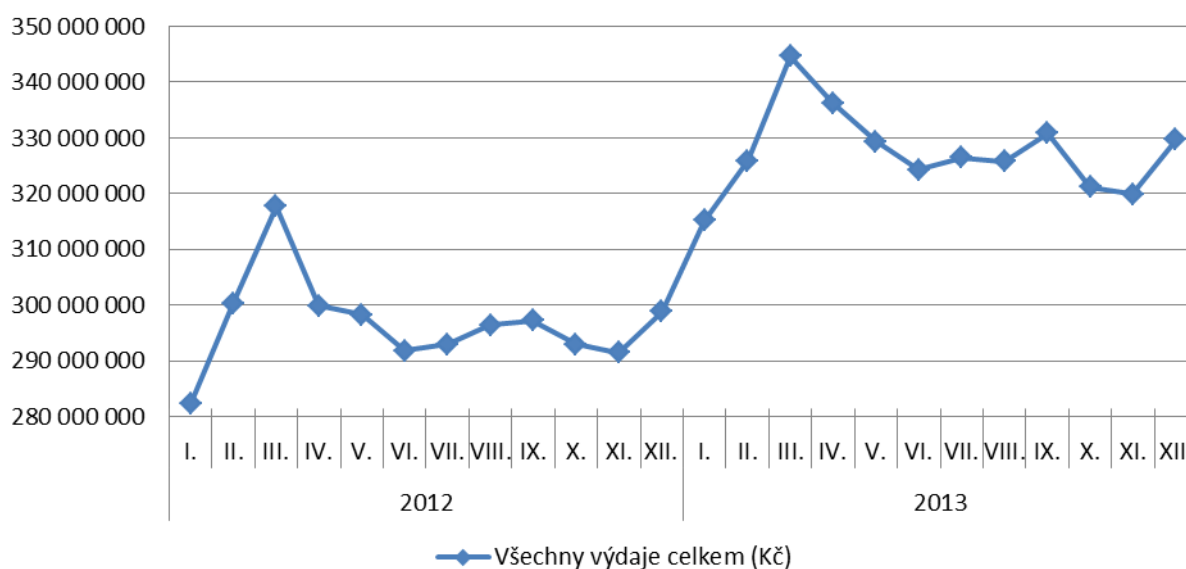
Státní sociální podpora - vývoj všech vyplacených příspěvků v Plzeňském kraji k 31. 12. 2013 (Kč)



Vývoj všech vyplacených dávek

	stav k		
	31. 12. 2012	30. 11. 2013	31. 12. 2013
Všechny výdaje celkem (Kč)	298 832 295	319 949 450	329 650 043

Vývoj všech vyplacených dávek v Plzeňském kraji k 31. 12. 2013 (Kč)



Cizinci pracující v Plzeňském kraji

stav k 31. 12. 2013

Cizinci z třetích zemí **507** (meziměsíční nárůst o 1)

z toho:

Ukrajina	237
Thajsko	70
Japonsko	49
Moldavsko	49

Občané EU/EHP a Švýcarska **13 824** (meziměsíční nárůst o 947)

z toho:

Slovensko	5 852
Rumunsko	2 378
Bulharsko	1 459

Meziroční srovnání nemáme bohužel k dispozici. V porovnání se stejným obdobím roku **2011** je současný počet **cizinců z třetích zemí o 165 nižší** a počet **občanů EU/EHP a Švýcarska** je naopak **o 3 113 vyšší**.