



Úřad práce České republiky krajská pobočka v Plzni

Zpráva o situaci na trhu práce Plzeňský kraj

Listopad 2013



Zpracoval: Tomáš Moravec, DiS.

<http://portal.mpsv.cz/upcr/kp/plk/statistiky>

K 30. 11. 2013 bylo v Plzeňském kraji evidováno celkem 24 296 uchazečů o zaměstnání, což je o 114 více než v minulém měsíci a o 2 467 více než ve stejném období loňského roku. Z tohoto počtu bylo 23 409 uchazečů dosažitelných, tedy takových, kteří mohli okamžitě nastoupit do zaměstnání. V porovnání s minulým měsícem bylo dosažitelných uchazečů o 41 více a v porovnání se stejným obdobím loňského roku došlo k nárůstu o 2 108 osob.

Během listopadu 2013 bylo v Plzeňském kraji nově zaevidováno 2 462 uchazečů, což je o 131 více než v minulém měsíci, ale o 95 méně než v listopadu 2012.

Vyřazeno bylo 2 348 uchazečů, tedy o 252 méně než minulý měsíc, ale o 416 více než ve stejném období roku 2012. Do nového zaměstnání během sledovaného období nastoupilo 941 osob, což je o 175 méně než v minulém měsíci, ale o 157 více než ve stejném období loňského roku. Bez umístění bylo vyřazeno 1 407 uchazečů.

K 30. 11. 2013 bylo v Plzeňském kraji v evidencích kontaktních pracovišť Úřadu práce ČR celkem 12 813 žen, tedy 52,7 % všech nezaměstnaných. Zároveň bylo v evidenci 3 202 osob se zdravotním postižením, tedy 13,2 % všech nezaměstnaných.

Ke konci listopadu bylo v evidencích registrováno 1 730 absolventů a mladistvých, což je o 104 méně než minulý měsíc, ale o 129 více než v listopadu minulého roku. Na celkovém počtu nezaměstnaných se tak podílejí 7,1 %. V minulém měsíci tento podíl činil 7,6 % a v listopadu loňského roku podíl absolventů a mladistvých činil 7,3 %.

Podporu v nezaměstnanosti pobíralo v listopadu celkem 5 463 uchazečů o zaměstnání, tedy 22,5 % všech nezaměstnaných.

Na základě dohody s Českým statistickým úřadem Ministerstvo práce a sociálních věcí počínaje lednem 2013 přechází na nový ukazatel registrované nezaměstnanosti v ČR s názvem Podíl nezaměstnaných osob, který vyjadřuje podíl dosažitelných uchazečů o zaměstnání ve věku 15 – 64 let ze všech obyvatel ve stejném věku.

Podíl nezaměstnaných osob činil v Plzeňském kraji v listopadu 6,0 %. V porovnání s minulým měsícem svoji hodnotu tedy nezměnil, ale v meziročním srovnání došlo k nárůstu o 0,5 %. Nejnižší podíl nezaměstnaných vykazuje okres Rokycany (5,1 %), naopak nejvyšší podíl nezaměstnaných registrujeme v okrese Tachov (7,7 %). Podíl nezaměstnaných žen činil 6,4 % a mužů 5,6 %.

K 30. 11. 2013 bylo na kontaktních pracovištích Úřadu práce ČR v Plzeňském kraji evidováno celkem 2 688 volných pracovních míst, což je o 172 méně než v minulém měsíci, ale o 293 více než v listopadu předchozího roku. Na jedno volné pracovní místo připadá 9,0 uchazečů.

Ke konci listopadu kontaktní pracoviště rovněž evidovala 189 volných pracovních míst pro osoby se zdravotním postižením, na jedno volné místo tak připadalo 16,9 uchazečů se ZP. Volných míst pro absolventy a mladistvé bylo evidováno 374 a na jedno místo tak připadá 4,6 absolventů.

Od počátku roku bylo do 632 rekvalifikačních kurzů zařazeno celkem 3 124 uchazečů a 87 zájemců o zaměstnání.

Záměr hromadného propouštění nenahlásila v listopadu žádná společnost

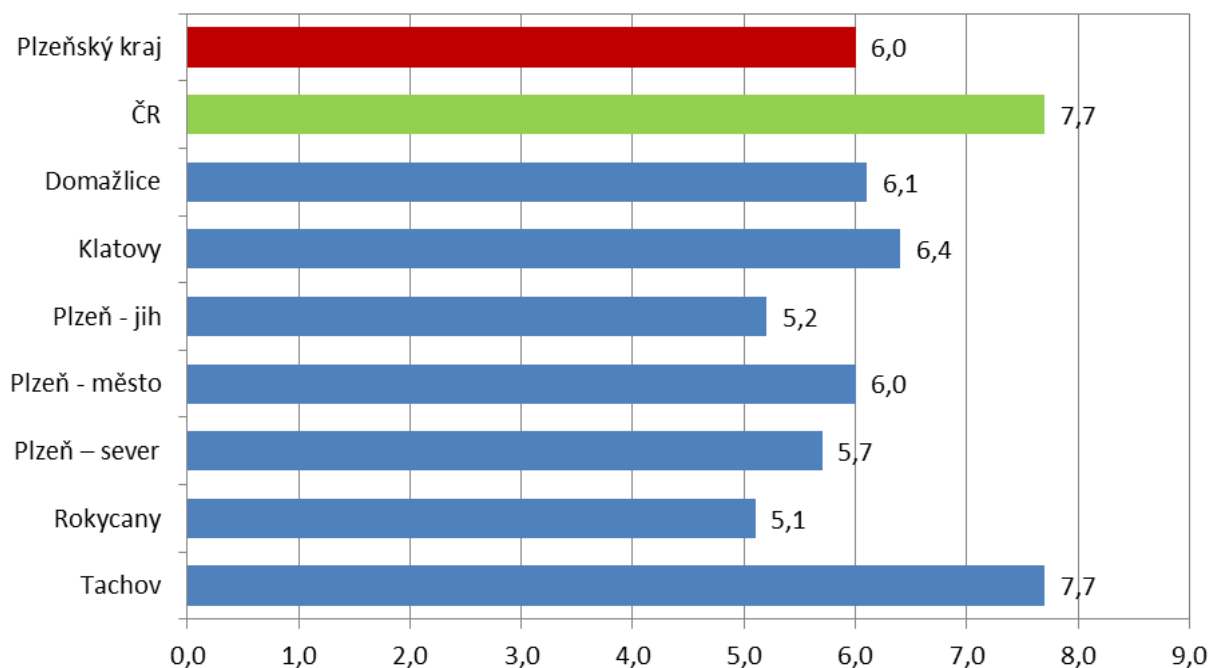
Základní údaje o nezaměstnanosti v Plzeňském kraji

Období	Uchazeči o zaměstnání					volná místa	podíl nezam (%)
	celkem	ženy	pobírající podporu	nově hlášení	vyřazení		
Leden 11	28 003	13 159	10 071	3 792	3 056	2 045	6,8
Červen 11	22 099	11 564	5 394	2 495	2 890	2 242	5,4
Prosinec 11	23 308	11 710	6 311	4 103	2 064	2 603	5,7
Leden 12	24 457	11 919	5 876	4 026	2 877	2 479	6,1
Červen 12	20 156	10 781	4 297	1 606	1 874	2 954	5,0
Červenec 12	20 701	11 313	4 390	2 286	1 741	2 956	5,2
Prosinec 12	23 724	12 023	5 081	3 030	1 135	2 417	5,9
Leden 13	26 271	12 597	7 269	4 764	2 217	2 541	6,6
Únor 13	26 531	12 695	7 731	2 431	2 171	2 376	6,7
Březen 13	25 992	12 703	6 956	2 408	2 947	2 645	6,5
Duben 13	24 724	12 400	6 287	2 379	3 647	2 702	6,2
Květen 13	24 138	12 363	5 889	2 288	2 874	2 930	6,1
Červen 13	23 580	12 285	5 640	1 948	2 506	2 914	5,9
Červenec 13	24 011	12 768	5 695	2 546	2 115	3 121	6,0
Srpen 13	24 203	12 991	5 825	2 208	2 016	3 238	6,1
Září 13	24 451	12 995	5 325	3 385	3 137	3 189	6,1
Ríjen 13	24 182	12 835	5 339	2 331	2 600	2 860	6,0
Listopad 13	24 296	12 813	5 463	2 462	2 348	2 688	6,0

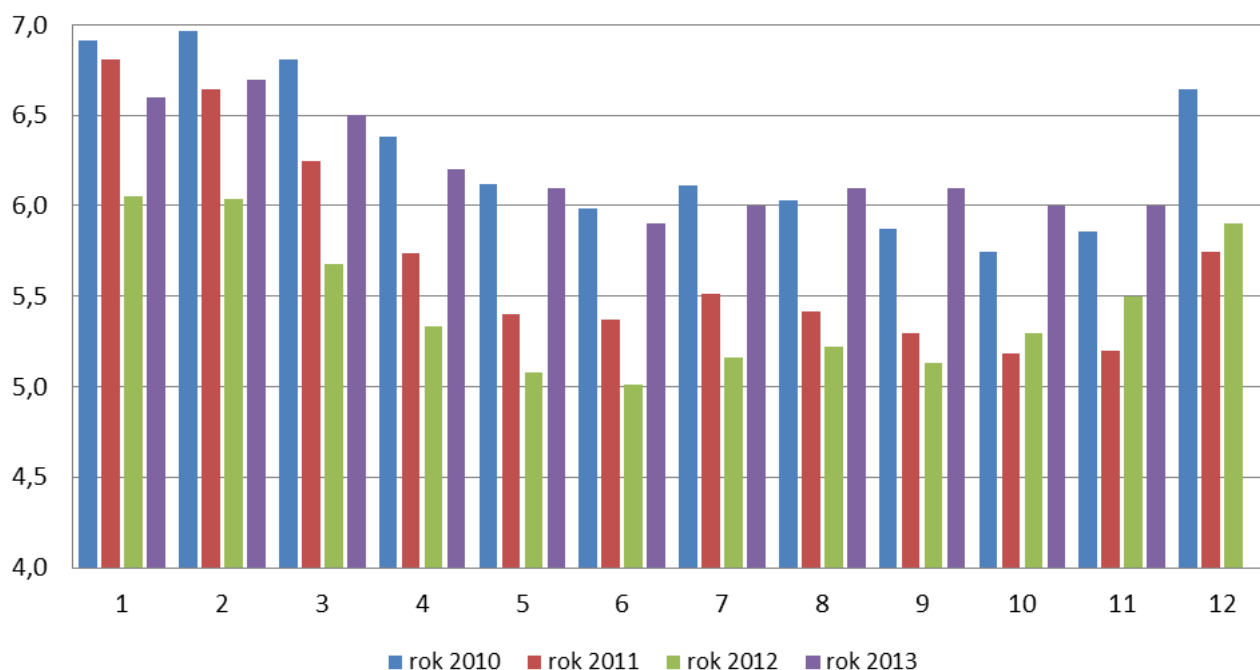
Počty uchazečů a podíly nezaměstnaných v jednotlivých okresech Plzeňského kraje a v ČR

Region	Listopad 2013			
	počet uchazečů		podíl nezam. osob (%)	změna proti minulému měsíci (%)
	celkem	z toho dosažitelných		
Plzeňský kraj	24 296	23 409	6,0	0,0
ČR	565 313	549 487	7,7	+0,1
Domažlice	2 585	2 536	6,1	-0,1
Klatovy	3 826	3 728	6,4	+0,3
Plzeň – jih	2 257	2 177	5,2	0,0
Plzeň – město	7 925	7 480	6,0	-0,1
Plzeň – sever	3 014	2 956	5,7	+0,1
Rokycany	1 770	1 653	5,1	0,0
Tachov	2 919	2 879	7,7	-0,1

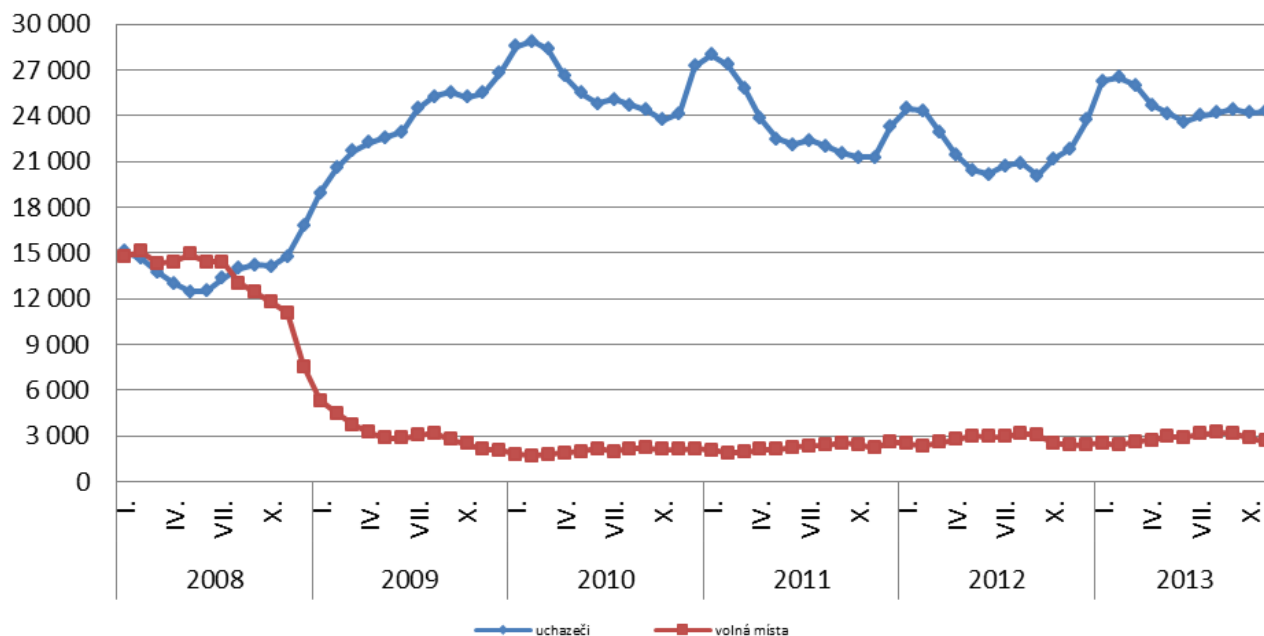
Podíl nezaměstnaných osob v okresech Plzeňského kraje a v ČR k 30. 11. 2013 (%)



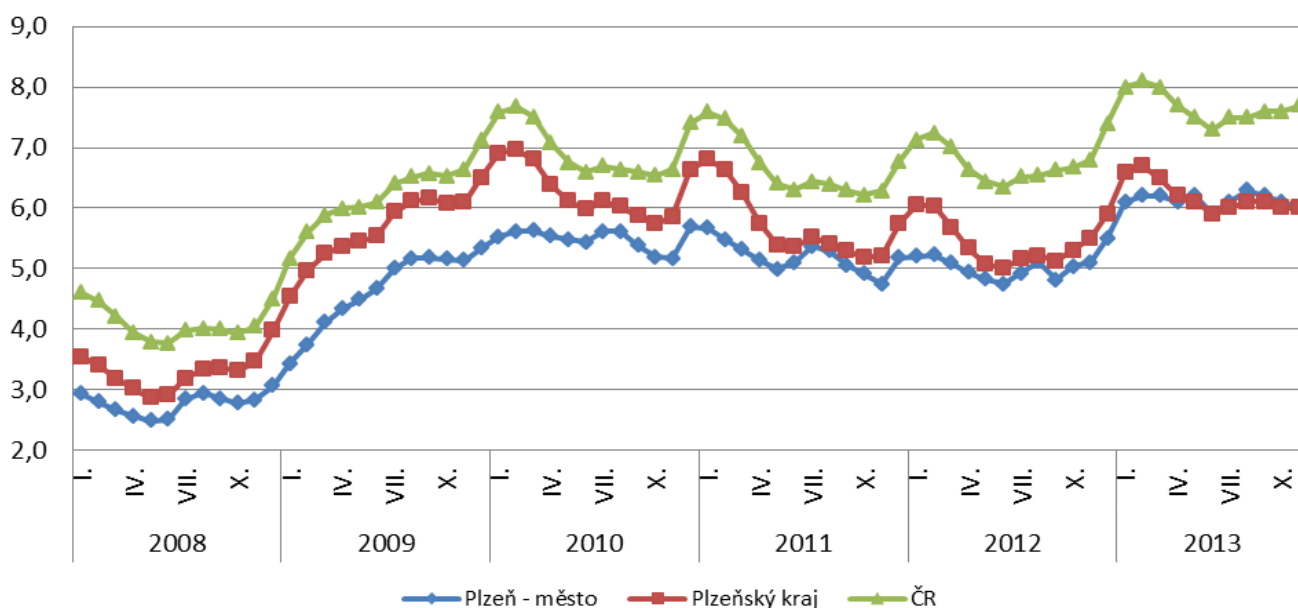
Vývoj podílu nezaměstnaných v Plzeňském kraji v letech 2009 - 2013 (%)



Vývoj počtu uchazečů a volných pracovních míst v Plzeňském kraji v letech 2008 - 2013



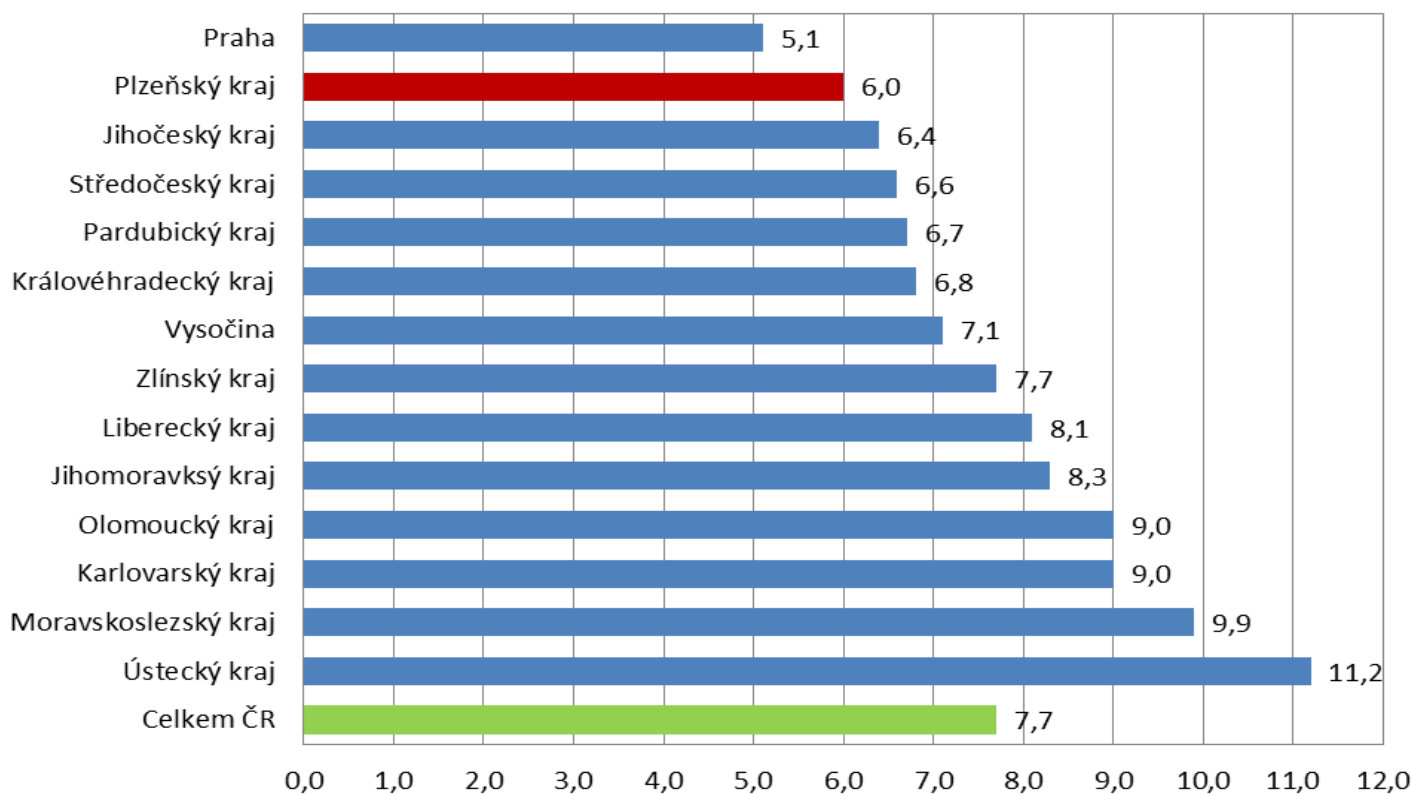
Vývoj podílu nezaměstnaných osob v okrese Plzeň - město, Plzeňském kraji a ČR v letech 2008 - 2013 (%)



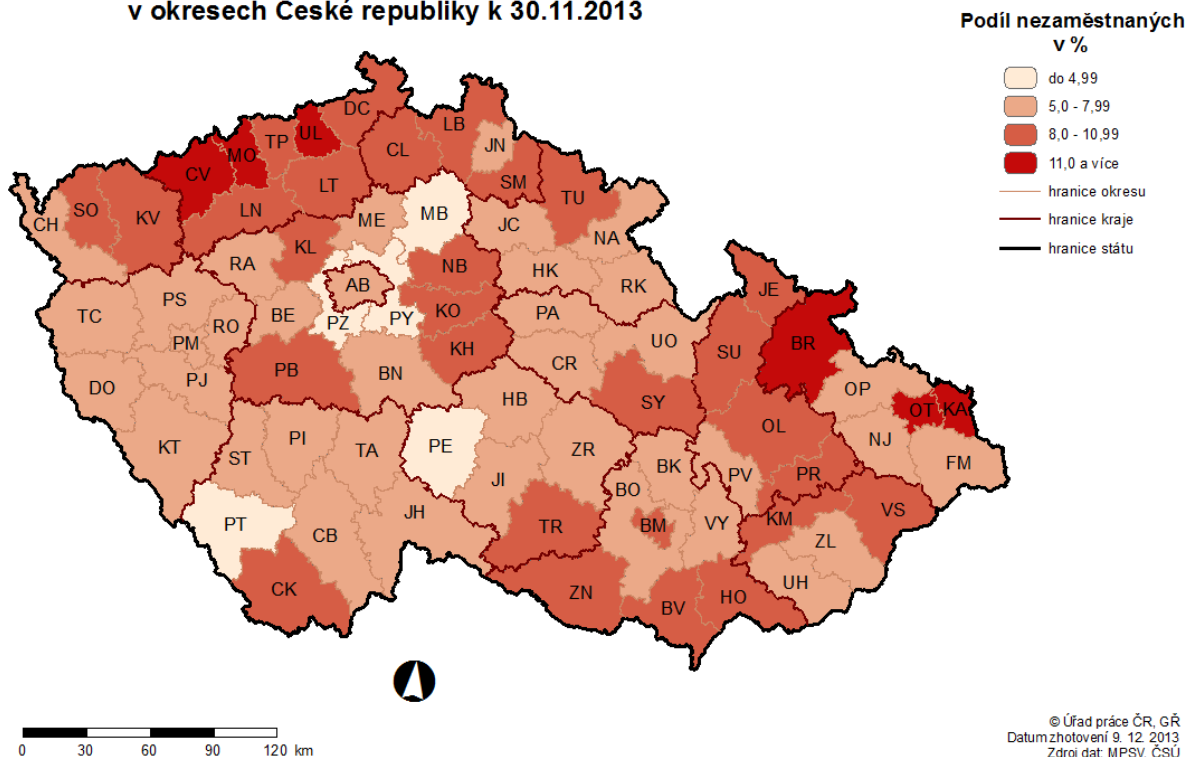
Podíl nezaměstnaných v jednotlivých krajích ČR k 30. 11. 2013

kraj	podíl nezaměstnaných (%)	změna proti minulému měsíci (%)
Praha	5,1	0,0
Plzeňský kraj	6,0	0,0
Jihočeský kraj	6,4	+0,2
Středočeský kraj	6,6	+0,1
Pardubický kraj	6,7	+0,1
Královéhradecký kraj	6,8	+0,1
Vysočina	7,1	+0,2
Zlínský kraj	7,7	+0,1
Liberecký kraj	8,1	+0,1
Jihomoravský kraj	8,3	+0,3
Olomoucký kraj	9,0	+0,2
Karlovarský kraj	9,0	+0,1
Moravskoslezský kraj	9,9	+0,1
Ústecký kraj	11,2	+0,1
Celkem ČR	7,7	+0,1

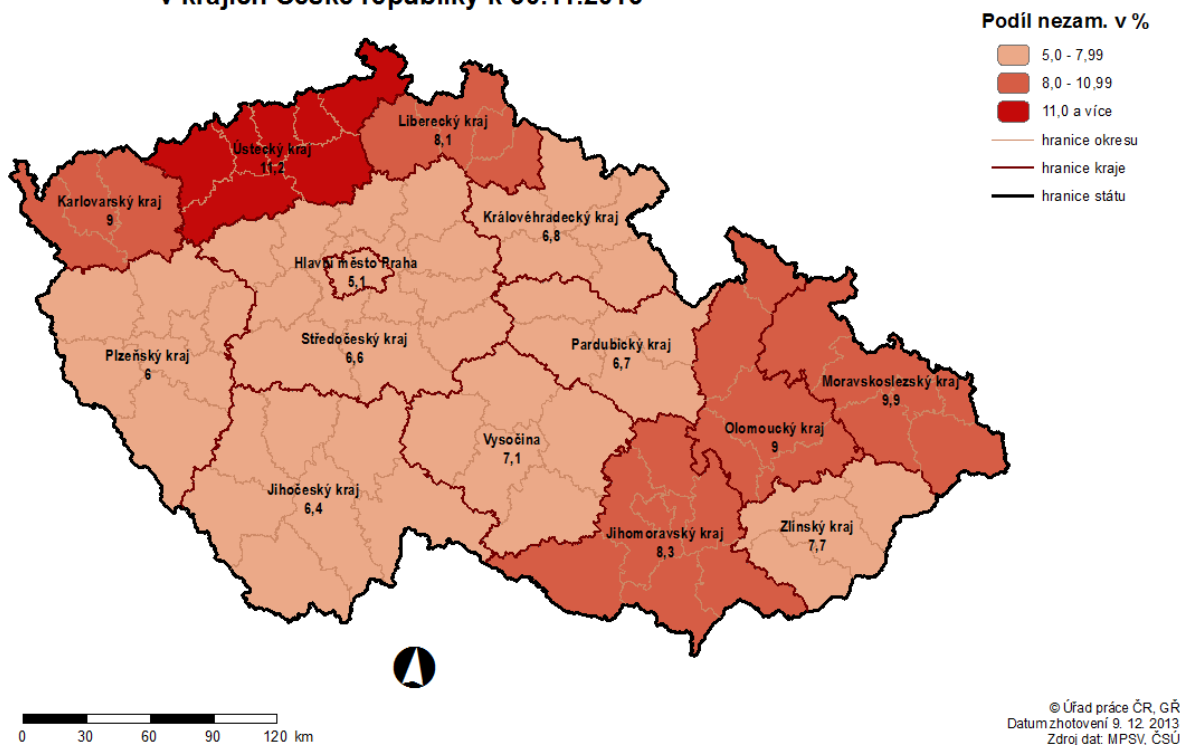
Podíl nezaměstnaných osob v jednotlivých krajích ČR k 30. 11. 2013 (%)



PODÍL NEZAMĚŠTNANÝCH NA POČTU OBYVATEL v okresech České republiky k 30.11.2013



PODÍL NEZAMĚŠTNANÝCH NA POČTU OBYVATEL v krajích České republiky k 30.11.2013



SETŘÍDĚNÍ OKRESŮ k 30. listopadu 2013

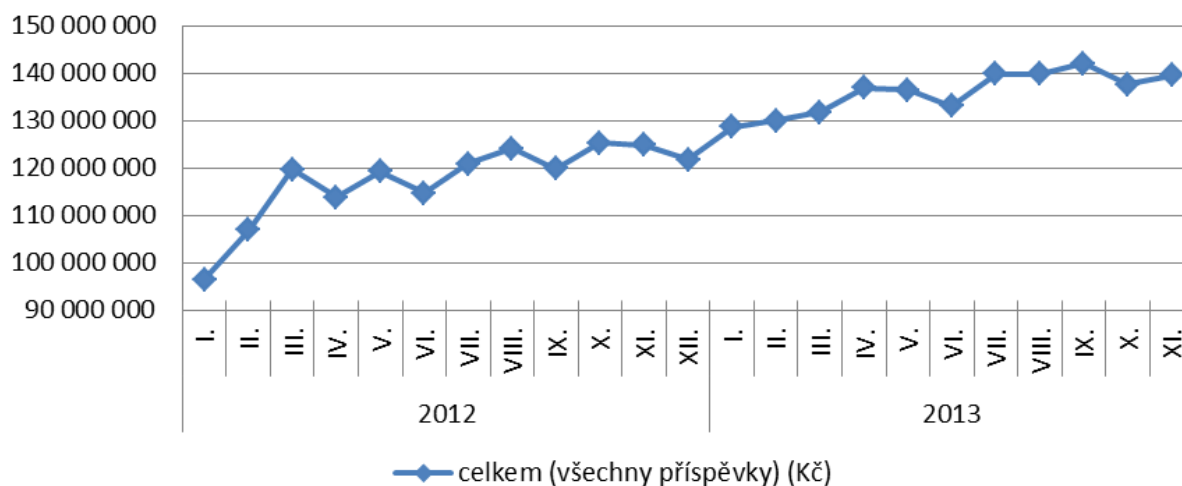
		podíl nezam. v %			meziměs. přírůst./ úbytek nezam. v %			počet uchazečů na 1 VPM
1	Most	13,4	Jeseník	8,8	Karviná	79,0		
2	Bruntál	13,0	Znojmo	8,8	Bruntál	60,8		
3	Ústí nad Labem	12,6	Prachatice	8,3	Jeseník	43,9		
4	Karviná	12,2	Jindřichův Hradec	6,7	Hodonín	40,6		
5	Chomutov	11,6	Pelhřimov	6,2	Přerov	35,0		
6	Ostrava-město	11,3	Břeclav	6,2	Ústí nad Labem	34,7		
7	Děčín	10,8	Kolín	4,7	Brno-město	34,4		
8	Sokolov	10,7	Klatovy	4,6	Opava	33,6		
9	Jeseník	10,6	Chrudim	4,3	Olomouc	31,5		
10	Hodonín	10,5	Svitavy	4,2	Třebíč	31,3		
11	Louny	10,5	Písek	4,2	Chomutov	30,4		
12	Teplice	10,2	Bruntál	3,8	Ostrava-město	30,2		
13	Znojmo	10,2	Třebíč	3,5	Děčín	27,8		
14	Přerov	9,7	Hodonín	3,3	Jičín	25,8		
15	Šumperk	9,6	Strakonice	3,3	Kladno	25,1		
16	Třebíč	9,3	Semily	3,2	Sokolov	24,6		
17	Litoměřice	9,2	Havlíčkův Brod	3,1	Svitavy	24,4		
18	Český Krumlov	9,0	Český Krumlov	3,0	Náchod	24,1		
19	Karlovy Vary	8,9	Jičín	2,9	Šumperk	23,6		
20	Kolín	8,8	Brno-venkov	2,8	Vsetín	23,4		
21	Příbram	8,8	Tábor	2,8	Znojmo	22,4		
22	Vsetín	8,7	Náchod	2,8	Litoměřice	22,2		
23	Česká Lípa	8,6	Šumperk	2,4	Teplice	21,9		
24	Olomouc	8,6	Opava	2,4	Frýdek-Místek	21,9		
25	Trutnov	8,6	Žďár nad Sázavou	2,4	Havlíčkův Brod	21,6		
26	Kroměříž	8,5	Cheb	2,3	Břeclav	21,2		
27	Brno-město	8,5	České Budějovice	2,2	Mělník	21,1		
28	Semily	8,3	Děčín	2,2	Kroměříž	21,1		
29	Kladno	8,2	Jihlava	2,2	Hradec Králové	20,3		
30	Liberec	8,2	Uherské Hradiště	2,2	Blansko	20,0		
31	Nymburk	8,1	Příbram	2,1	Uherské Hradiště	20,0		
32	Kutná Hora	8,1	Blansko	2,1	Žďár nad Sázavou	19,8		
33	Svitavy	8,1	Kutná Hora	2,1	Rychnov nad Kněžnou	19,6		
34	Břeclav	8,0	Nový Jičín	2,0	Most	18,6		
35	Opava	8,0	Olomouc	1,8	Kolín	18,2		
36	Mělník	7,8	Kroměříž	1,7	Strakonice	17,9		
37	Tachov	7,7	Česká Lípa	1,6	Vyškov	17,7		
38	Prostějov	7,7	Trutnov	1,6	Brno-venkov	17,6		
39	Strakonice	7,5	Frýdek-Místek	1,5	Jindřichův Hradec	16,9		
40	Rakovník	7,5	Přerov	1,5	Nový Jičín	16,1		
41	Žďár nad Sázavou	7,4	Zlín	1,5	Prostějov	16,0		
42	Cheb	7,4	Ústí nad Labem	1,4	Pelhřimov	15,7		
43	Nový Jičín	7,4	Litoměřice	1,4	Rakovník	15,4		
44	Tábor	7,3	Vyškov	1,3	Tábor	15,4		
45	Chrudim	7,2	Jablonec nad Nisou	1,2	Karlovy Vary	15,3		
46	Jablonec nad Nisou	7,2	Benešov	1,2	Louny	15,3		
47	Blansko	7,1	Vsetín	1,2	Český Krumlov	15,2		
48	Frýdek-Místek	7,1	Hradec Králové	1,0	Trutnov	15,0		
49	Uherské Hradiště	7,1	Praha-východ	1,0	Kutná Hora	14,4		
50	Hradec Králové	7,0	Karlovy Vary	1,0	Jablonec nad Nisou	14,3		
51	Zlín	6,8	Prostějov	1,0	Beroun	13,7		
52	Vyškov	6,7	Brno-město	0,9	Jihlava	13,5		
53	Brno-venkov	6,7	Rakovník	0,8	Česká Lípa	13,5		
54	Jihlava	6,6	Ostrava-město	0,8	Benešov	13,3		
55	Beroun	6,6	Sokolov	0,7	Příbram	13,1		
56	Havlíčkův Brod	6,5	Karviná	0,7	Cheb	12,1		
57	Ústí nad Orlicí	6,5	Kladno	0,5	Nymburk	11,7		
58	Klatovy	6,4	Mělník	0,5	Chrudim	11,1		
59	Náchod	6,3	Rokycany	0,4	Praha-západ	11,0		
60	Domažlice	6,1	Ústí nad Orlicí	0,3	Klatovy	10,0		
61	Jindřichův Hradec	6,1	Beroun	0,2	Plzeň-jih	9,8		
62	Plzeň-město	6,0	Plzeň-sever	0,2	Plzeň-město	9,3		
63	Jičín	5,8	Pardubice	0,2	Semily	9,3		
64	Pardubice	5,8	Rychnov nad Kněžnou	0,1	Tachov	9,3		
65	Písek	5,7	Liberec	0,0	Plzeň-sever	9,2		
66	Plzeň-sever	5,7	Chomutov	0,0	Rokycany	9,2		
67	České Budějovice	5,5	Plzeň-jih	0,0	Pardubice	9,1		
68	Rychnov nad Kněžnou	5,4	Nymburk	-0,1	České Budějovice	8,7		
69	Benešov	5,3	Plzeň-město	-0,1	Mladá Boleslav	8,6		
70	Plzeň-jih	5,2	Praha	-0,3	Praha-východ	8,4		
71	Rokycany	5,1	Louny	-0,3	Písek	7,6		
72	Praha	5,1	Mladá Boleslav	-0,8	Ústí nad Orlicí	7,3		
73	Prachatice	5,0	Teplice	-0,8	Liberec	6,9		
74	Pelhřimov	4,8	Domažlice	-0,9	Zlín	6,9		
75	Mladá Boleslav	4,6	Most	-1,1	Domažlice	6,6		
76	Praha-západ	4,2	Tachov	-1,2	Prachatice	6,5		
77	Praha-východ	3,5	Praha-západ	-2,5	Praha	6,0		
	Celkem ČR	7,7	Celkem ČR	1,6	Celkem ČR	15,1		

Přehled vyplacených dávek v Plzeňském kraji – listopad 2013

Hmotná nouze

	stav k		
	30. 11. 2012	31. 10. 2013	30. 11. 2013
doplatek na bydlení	7 827 699	10 492 084	9 721 717
příspěvek na živobytí	21 039 361	23 808 410	23 077 954
příspěvek na péči	87 205 000	93 106 200	96 550 800
příspěvek na mobilitu	6 214 800	5 878 400	5 868 400
příspěvek na zvl. pomůcku	2 007 953	4 021 360	3 969 768
celkem (vybrané příspěvky) (Kč)	124 294 813	137 306 454	139 188 639
celkem (všechny příspěvky) (Kč)	124 787 706	137 572 393	139 541 457

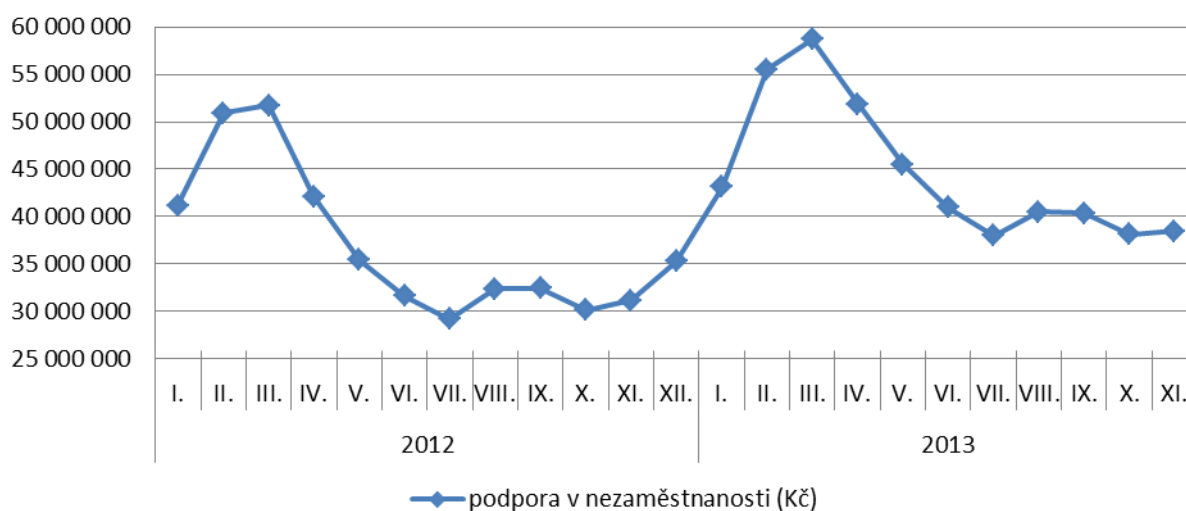
Hmotná nouze - vývoj všech vyplacených příspěvků v Plzeňském kraji k 30. 11. 2013 (Kč)



Podpora v nezaměstnanosti

	stav k		
	30. 11. 2012	31. 10. 2013	30. 11. 2013
podpora v nezaměstnanosti (Kč)	31 116 292	38 109 576	38 447 380

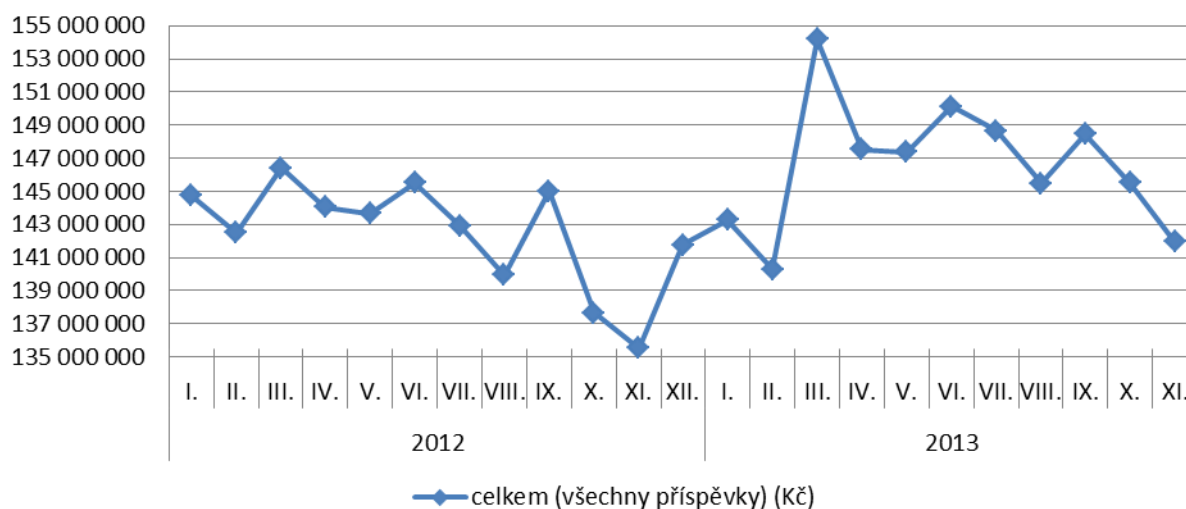
Podpora v nezaměstnanosti - vývoj všech vyplacených příspěvků v Plzeňském kraji k 30. 11. 2013 (Kč)



Státní sociální podpora

	stav k		
	30. 11. 2012	31. 10. 2013	30. 11. 2013
příspěvek na bydlení	12 190 760	17 933 182	17 331 202
přídavek na dítě	9 571 701	11 247 712	9 428 161
rodičovský příspěvek	106 861 707	105 048 694	103 725 767
odměna pěstouna	2 764 067	4 704 731	4 757 954
přísp. na úhradu potřeb dítěte	3 074 320	3 873 588	4 012 962
celkem (vybrané příspěvky) (Kč)	134 462 555	142 807 907	139 256 046
celkem (všechny příspěvky) (Kč)	135 545 367	145 500 778	141 960 613

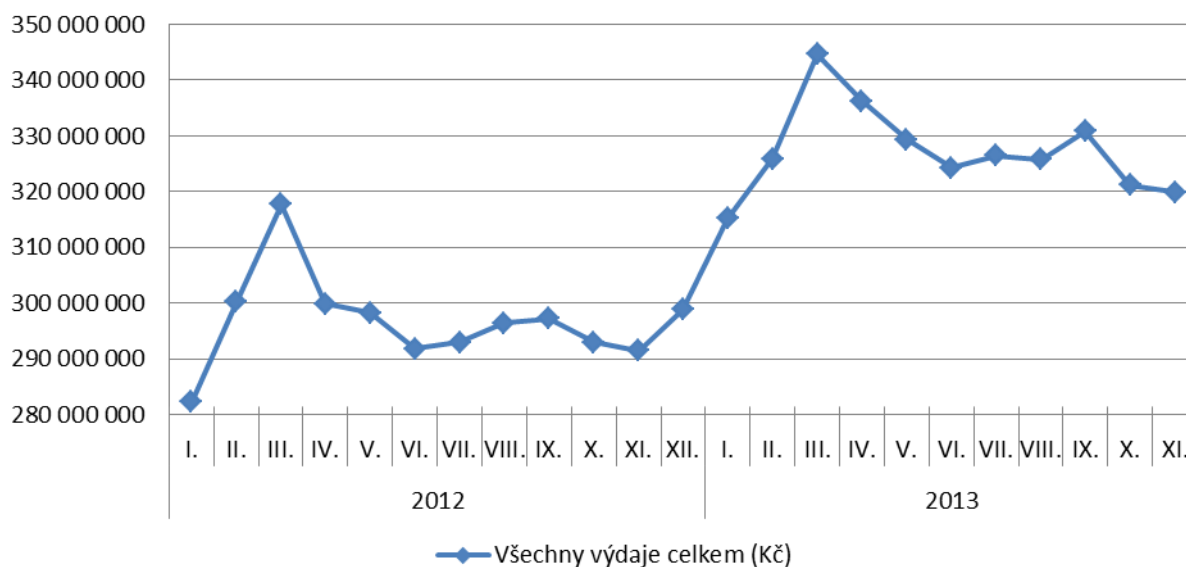
Státní sociální podpora - vývoj všech vyplacených příspěvků v Plzeňském kraji k 30. 11. 2013 (Kč)



Vývoj všech vyplacených dávek

	stav k		
	30. 11. 2012	31. 10. 2013	30. 11. 2013
Všechny výdaje celkem (Kč)	291 449 365	321 182 747	319 949 450

Vývoj všech vyplacených dávek v Plzeňském kraji k 30. 11. 2013 (Kč)



Cizinci pracující v Plzeňském kraji

stav k 30. 11. 2013

Cizinci z třetích zemí **506** (meziměsíční nárůst o 9)

z toho:

Ukrajina	231
Thajsko	70
Japonsko	51
Moldavsko	49

Občané EU/EHP a Švýcarska **12 877** (meziměsíční nárůst o 1 376)

z toho:

Slovensko	5 602
Rumunsko	2 038
Bulharsko	1 348

Meziroční srovnání nemáme bohužel k dispozici. V porovnání se stejným obdobím roku **2011** je současný počet **cizinců z třetích zemí o 189 nižší** a počet **občanů EU/EHP a Švýcarska** je naopak **o 589 vyšší**.