



Úřad práce České republiky krajská pobočka v Plzni

Zpráva o situaci na trhu práce Plzeňský kraj

Říjen 2013



Zpracoval: Tomáš Moravec, DiS.

<http://portal.mpsv.cz/upcr/kp/plk/statistiky>

K 31. 10. 2013 bylo v Plzeňském kraji evidováno celkem 24 182 uchazečů o zaměstnání, což je o 269 méně než v minulém měsíci, ale o 2 978 více než ve stejném období loňského roku. Z tohoto počtu bylo 23 368 uchazečů dosažitelných, tedy takových, kteří mohli okamžitě nastoupit do zaměstnání. V porovnání s minulým měsícem bylo dosažitelných uchazečů o 335 méně, ale v porovnání se stejným obdobím loňského roku došlo k nárůstu o 2 645 osob.

Během října 2013 bylo v Plzeňském kraji nově zaevidováno 2 331 uchazečů, což je o 1 054 méně než v minulém měsíci a o 644 méně než v říjnu 2012.

Vyřazeno bylo 2 600 uchazečů, tedy o 537 méně než minulý měsíc, ale o 282 více než ve stejném období roku 2012. Do nového zaměstnání během sledovaného období nastoupilo 1 116 osob, což je o 577 méně než v minulém měsíci a o 107 méně než ve stejném období loňského roku. Bez umístění bylo vyřazeno 1 484 uchazečů.

K 31. 10. 2013 bylo v Plzeňském kraji v evidencích kontaktních pracovišť Úřadu práce ČR celkem 12 835 žen, tedy 53,1 % všech nezaměstnaných. Zároveň bylo v evidenci 3 180 osob se zdravotním postižením, tedy 13,2 % všech nezaměstnaných.

Ke konci října bylo v evidencích registrováno 1 834 absolventů a mladistvých, což je o 51 méně než minulý měsíc, ale o 189 více než v říjnu minulého roku. Na celkovém počtu nezaměstnaných se tak podílejí 7,6 %. V minulém měsíci tento podíl činil 7,7 % a v říjnu loňského roku podíl absolventů a mladistvých činil 7,8 %.

Podporu v nezaměstnanosti pobíralo v říjnu celkem 5 339 uchazečů o zaměstnání, tedy 22,1 % všech nezaměstnaných.

Na základě dohody s Českým statistickým úřadem Ministerstvo práce a sociálních věcí počínaje lednem 2013 přechází na nový ukazatel registrované nezaměstnanosti v ČR s názvem Podíl nezaměstnaných osob, který vyjadřuje podíl dosažitelných uchazečů o zaměstnání ve věku 15 – 64 let ze všech obyvatel ve stejném věku.

Podíl nezaměstnaných osob činil v Plzeňském kraji v říjnu 6,0 %. V porovnání s minulým měsícem tedy poklesl o 0,1 %, ale v meziročním srovnání došlo k nárůstu o 0,7 %. Nejnižší podíl nezaměstnaných vykazuje okres Rokycany (5,1 %), naopak nejvyšší podíl nezaměstnaných registrujeme v okrese Tachov (7,8 %). Podíl nezaměstnaných žen činil 6,5 % a mužů 5,6 %.

K 31. 10. 2013 bylo na kontaktních pracovištích Úřadu práce ČR v Plzeňském kraji evidováno celkem 2 860 volných pracovních míst, což je o 329 méně než v minulém měsíci, ale o 337 více než v říjnu předchozího roku. Na jedno volné pracovní místo připadá 8,5 uchazečů.

Ke konci října kontaktní pracoviště rovněž evidovala 174 volných pracovních míst pro osoby se zdravotním postižením, na jedno volné místo tak připadalo 18,3 uchazečů se ZP. Volných míst pro absolventy a mladistvé bylo evidováno 430 a na jedno místo tak připadá 4,3 absolventů.

Od počátku roku bylo do 583 rekvalifikačních kurzů zařazeno celkem 2 700 uchazečů a 78 zájemců o zaměstnání.

Záměr hromadného propouštění nenahlásila v říjnu žádná společnost

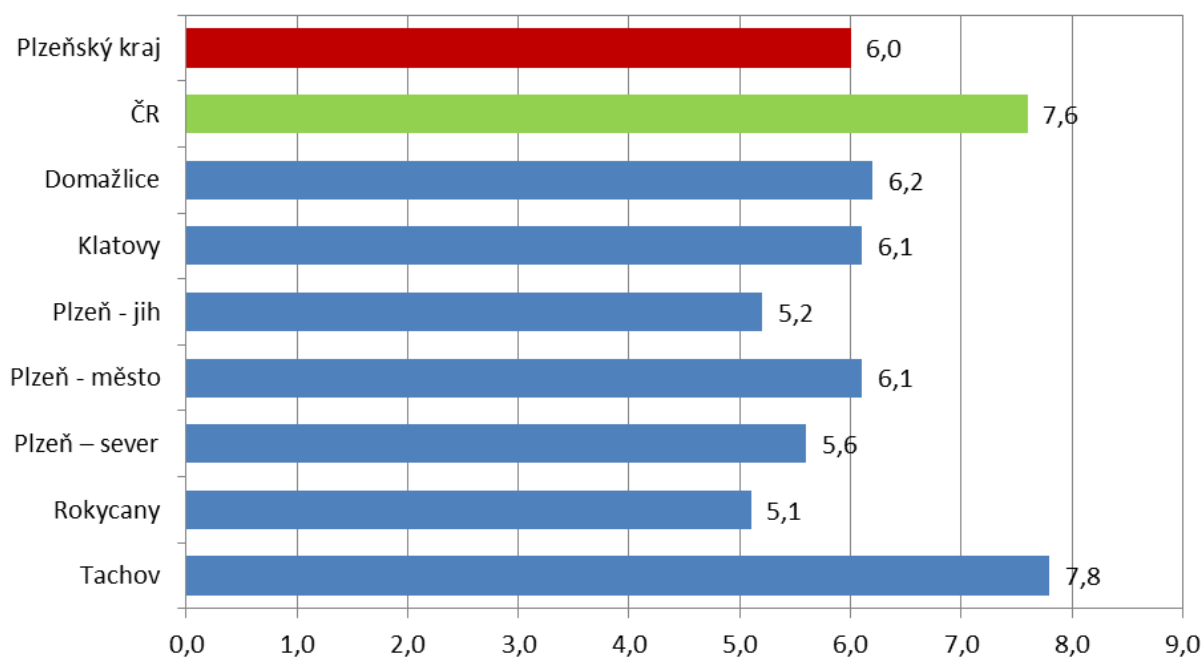
Základní údaje o nezaměstnanosti v Plzeňském kraji

Období	Uchazeči o zaměstnání					volná místa	podíl nezam (%)
	celkem	ženy	pobírající podporu	nově hlášení	vyřazení		
Leden 11	28 003	13 159	10 071	3 792	3 056	2 045	6,8
Červen 11	22 099	11 564	5 394	2 495	2 890	2 242	5,4
Prosinec 11	23 308	11 710	6 311	4 103	2 064	2 603	5,7
Leden 12	24 457	11 919	5 876	4 026	2 877	2 479	6,1
Červen 12	20 156	10 781	4 297	1 606	1 874	2 954	5,0
Červenec 12	20 701	11 313	4 390	2 286	1 741	2 956	5,2
Prosinec 12	23 724	12 023	5 081	3 030	1 135	2 417	5,9
Leden 13	26 271	12 597	7 269	4 764	2 217	2 541	6,6
Únor 13	26 531	12 695	7 731	2 431	2 171	2 376	6,7
Březen 13	25 992	12 703	6 956	2 408	2 947	2 645	6,5
Duben 13	24 724	12 400	6 287	2 379	3 647	2 702	6,2
Květen 13	24 138	12 363	5 889	2 288	2 874	2 930	6,1
Červen 13	23 580	12 285	5 640	1 948	2 506	2 914	5,9
Červenec 13	24 011	12 768	5 695	2 546	2 115	3 121	6,0
Srpen 13	24 203	12 991	5 825	2 208	2 016	3 238	6,1
Září 13	24 451	12 995	5 325	3 385	3 137	3 189	6,1
Říjen 13	24 182	12 835	5 339	2 331	2 600	2 860	6,0

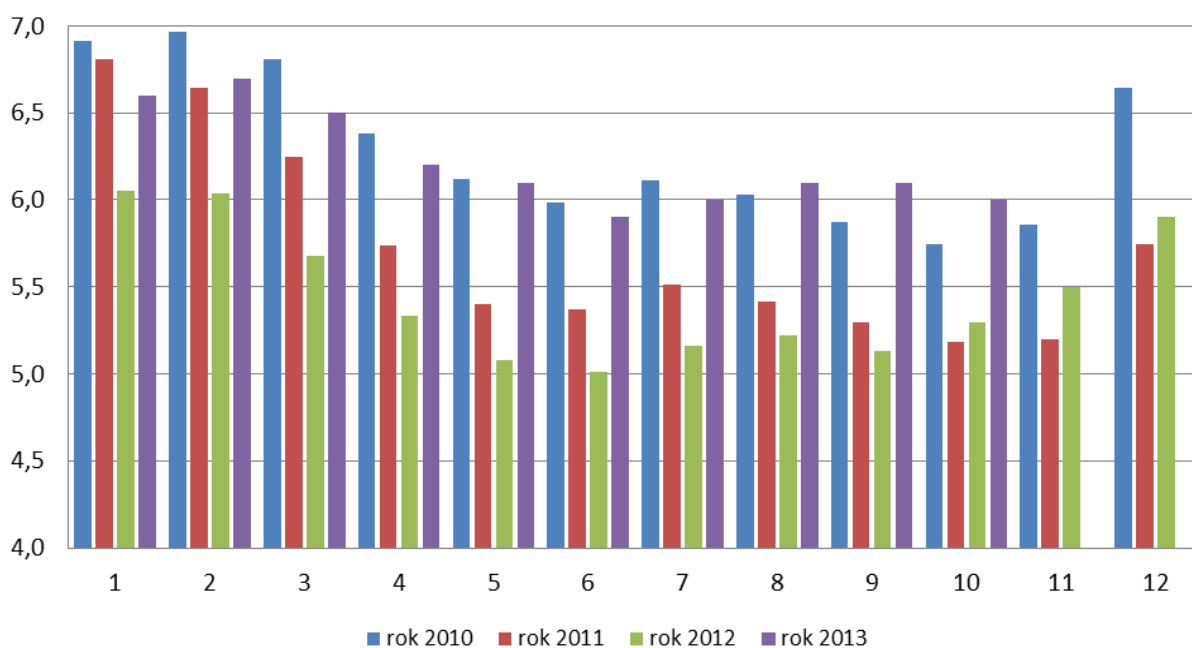
Počty uchazečů a podíly nezaměstnaných v jednotlivých okresech Plzeňského kraje a v ČR

Region	Říjen 2013			
	počet uchazečů		podíl nezam. osob (%)	změna proti minulému měsíci (%)
	celkem	z toho dosažitelných		
Plzeňský kraj	24 182	23 368	6,0	-0,1
ČR	556 681	541 013	7,6	0,0
Domažlice	2 608	2 557	6,2	+0,1
Klatovy	3 656	3 588	6,1	0,0
Plzeň – jih	2 258	2 178	5,2	+0,1
Plzeň – město	7 936	7 524	6,1	-0,1
Plzeň – sever	3 008	2 942	5,6	-0,2
Rokycany	1 763	1 654	5,1	-0,1
Tachov	2 953	2 925	7,8	-0,2

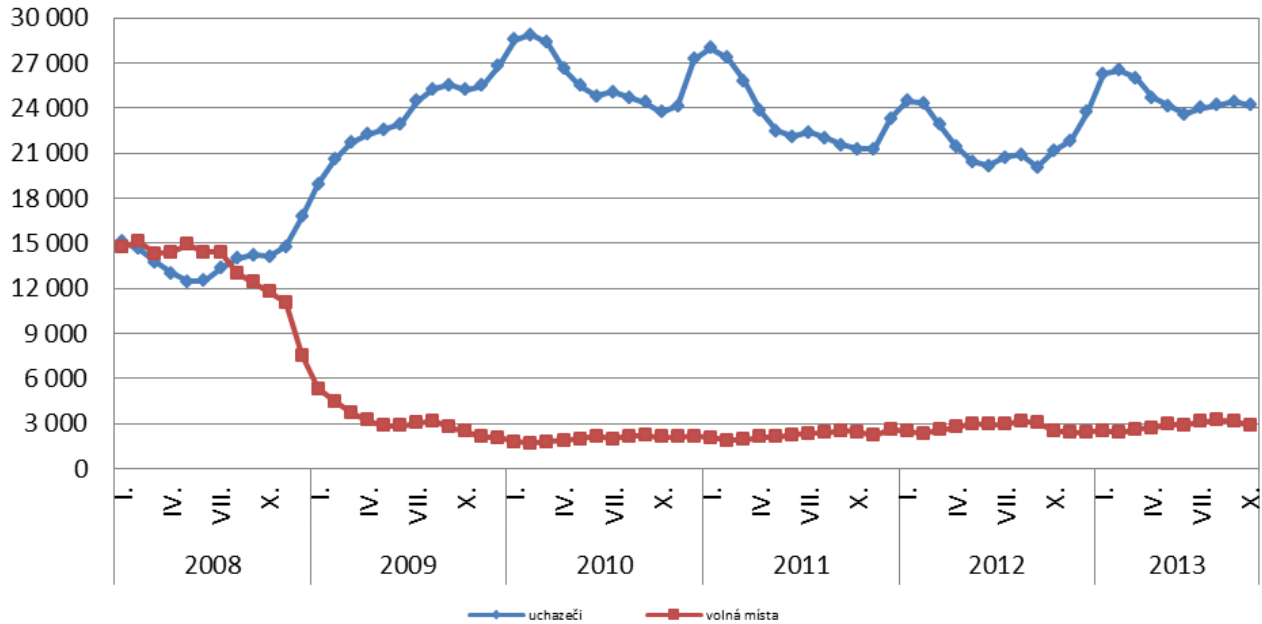
Podíl nezaměstnaných osob v okresech Plzeňského kraje a v ČR k 31. 10. 2013 (%)



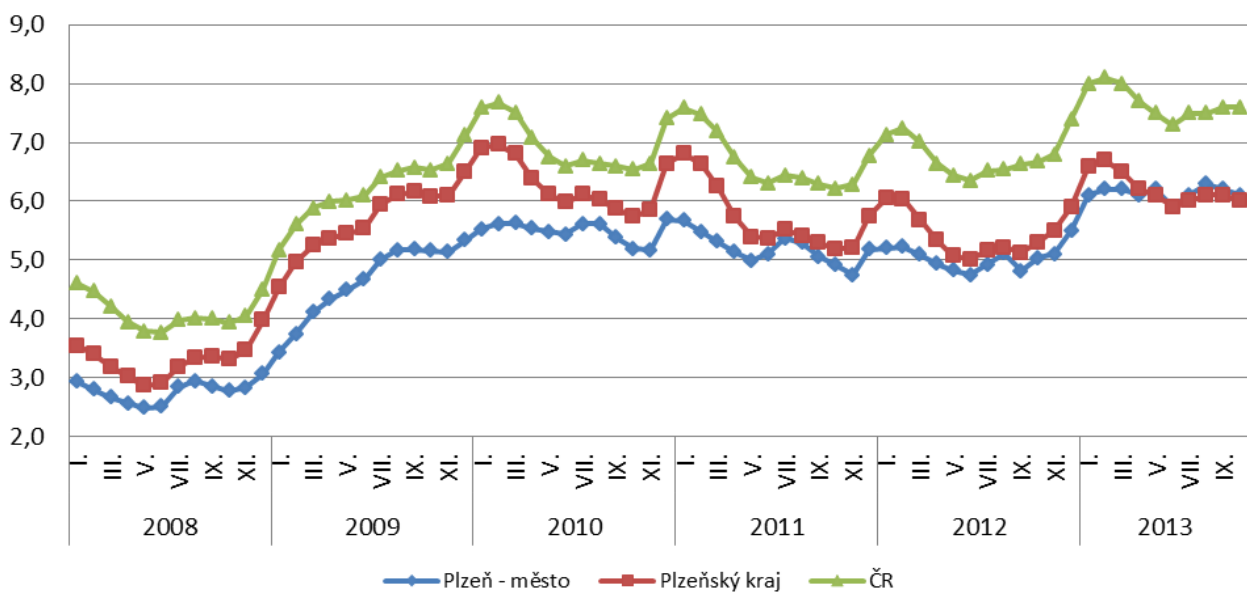
Vývoj podílu nezaměstnaných v Plzeňském kraji v letech 2009 - 2013 (%)



Vývoj počtu uchazečů a volných pracovních míst v Plzeňském kraji v letech 2008 - 2013



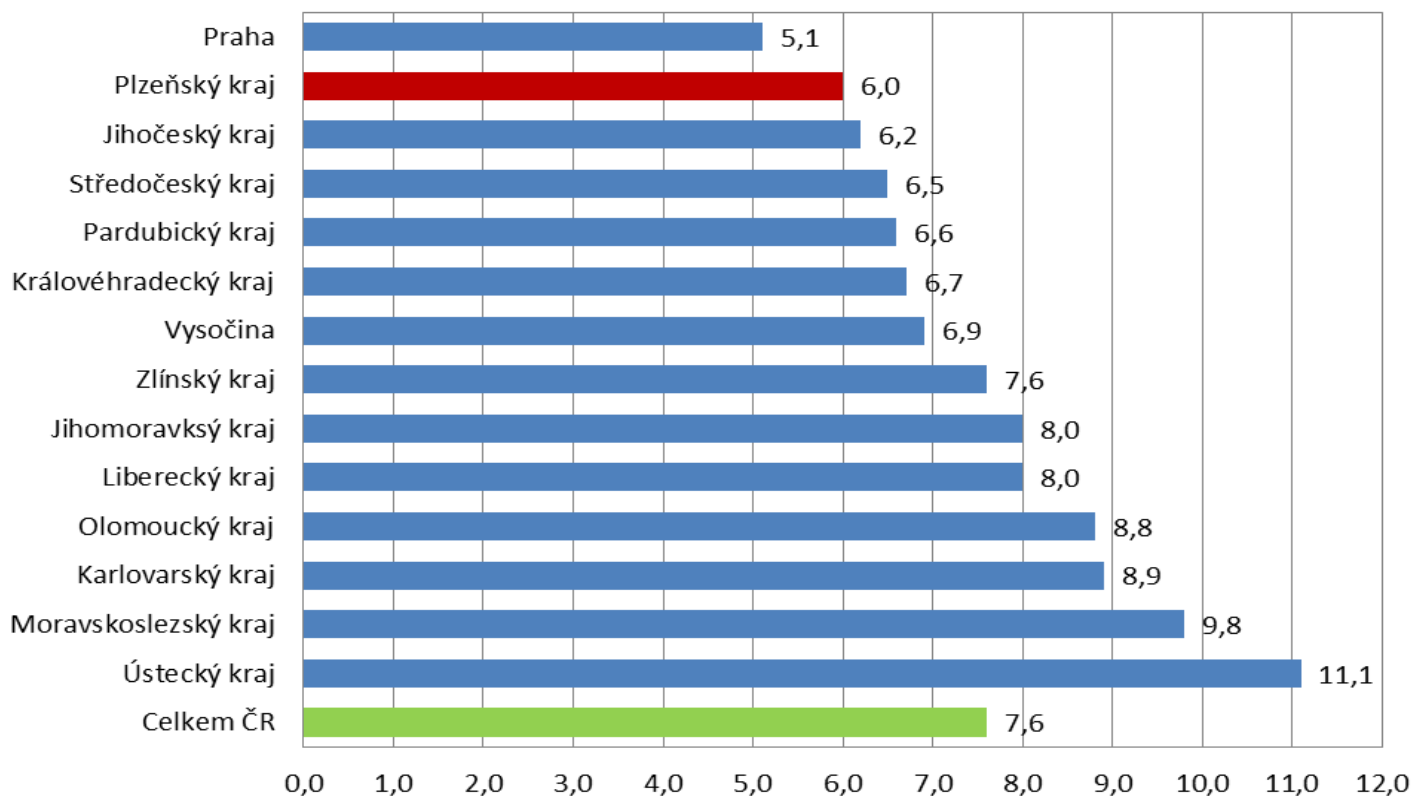
Vývoj podílu nezaměstnaných osob v okrese Plzeň - město, Plzeňském kraji a ČR v letech 2008 - 2013 (%)



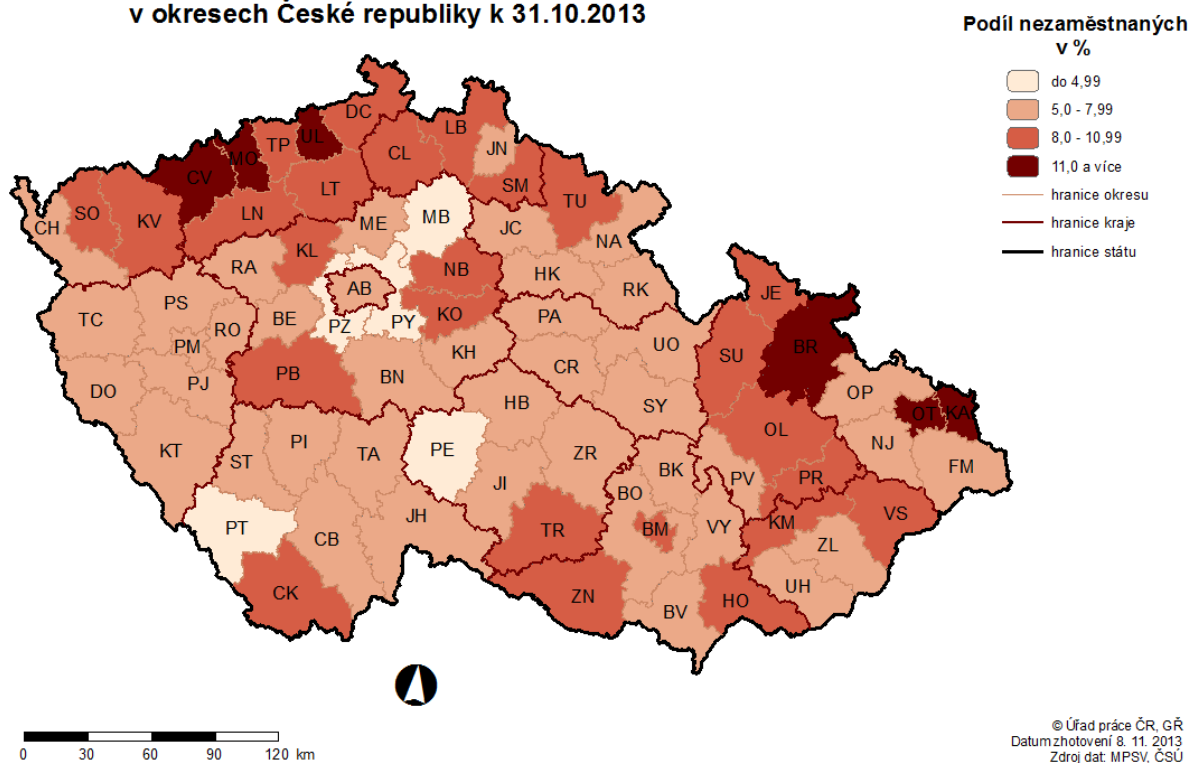
Podíl nezaměstnaných v jednotlivých krajích ČR k 31. 10. 2013

kraj	podíl nezaměstnaných (%)	změna proti minulému měsíci (%)
Praha	5,1	0,0
Plzeňský kraj	6,0	-0,1
Jihočeský kraj	6,2	+0,1
Středočeský kraj	6,5	0,0
Pardubický kraj	6,6	0,0
Královéhradecký kraj	6,7	0,0
Vysočina	6,9	0,0
Zlínský kraj	7,6	0,0
Jihomoravský kraj	8,0	-0,1
Liberecký kraj	8,0	-0,1
Olomoucký kraj	8,8	0,0
Karlovarský kraj	8,9	0,0
Moravskoslezský kraj	9,8	0,0
Ústecký kraj	11,1	0,0
Celkem ČR	7,6	0,0

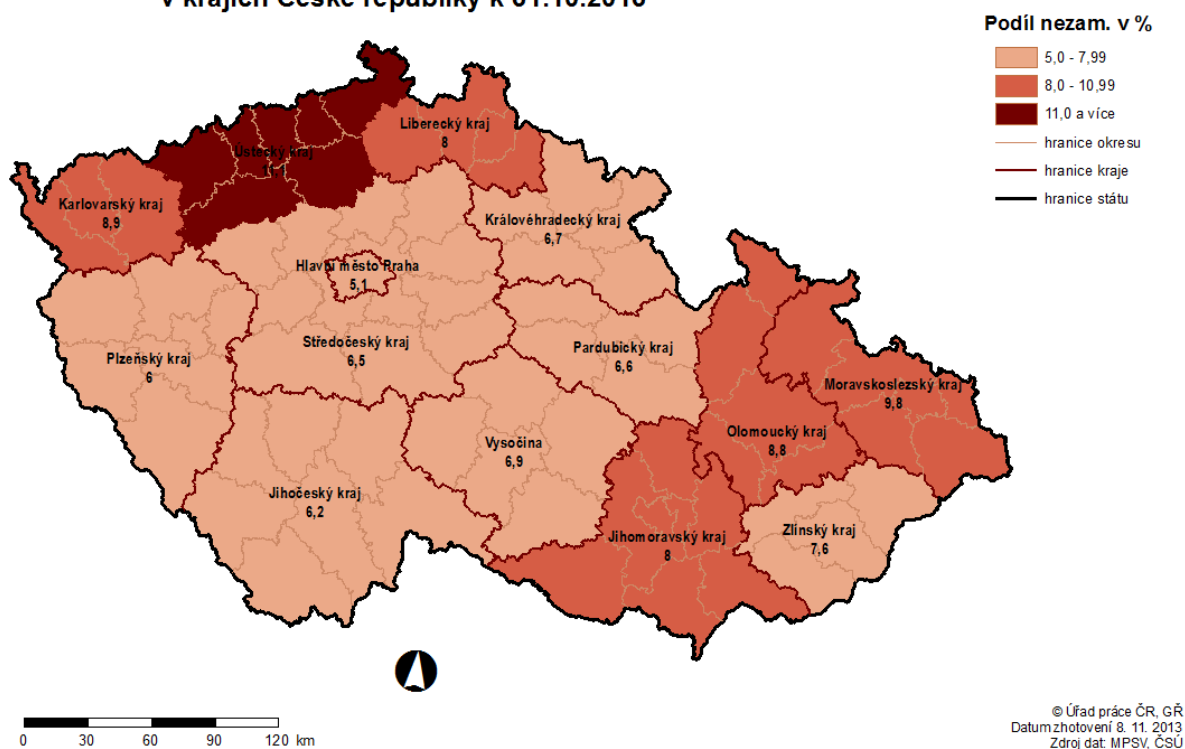
Podíl nezaměstnaných osob v jednotlivých krajích ČR k 31. 10. 2013 (%)



PODÍL NEZAMĚŠTNANÝCH NA POČTU OBYVATEL v okresech České republiky k 31.10.2013



PODÍL NEZAMĚŠTNANÝCH NA POČTU OBYVATEL v krajích České republiky k 31.10.2013



SETRŽIDĚNÍ OKRESŮ k 31. říjnu 2013

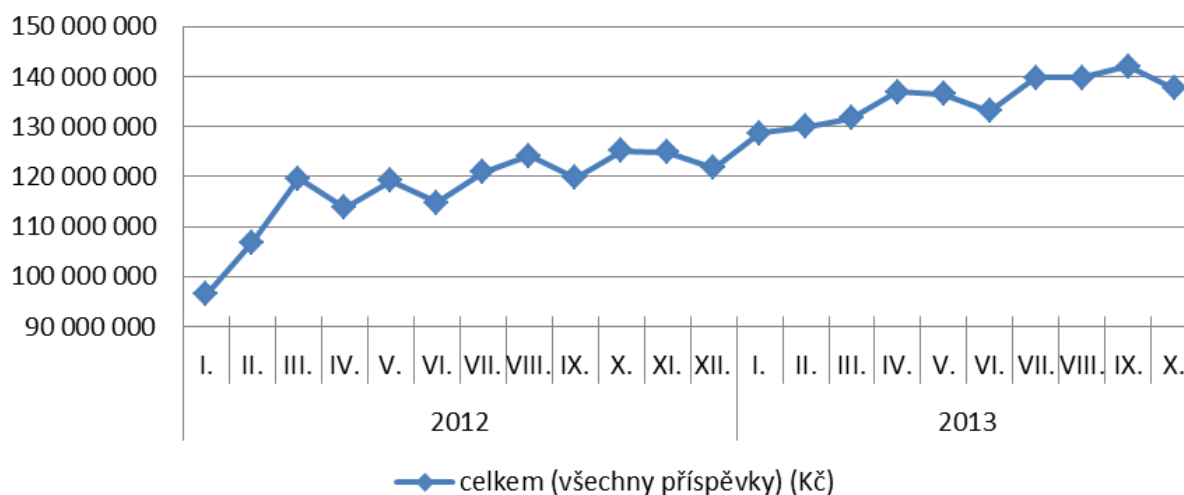
	podíl nezam. v %		meziměs. přírúst./ úbytek nezam. v %		počet uchazečů na 1 VPM	
1	Most	13,5	České Budějovice	3,1	Karviná	56,7
2	Bruntál	12,5	Jindřichův Hradec	3,0	Bruntál	51,9
3	Ústí nad Labem	12,5	Pardubice	2,8	Jeseník	44,7
4	Karviná	12,1	Jeseník	2,6	Přerov	40,0
5	Chomutov	11,6	Praha-západ	2,5	Ústí nad Labem	38,2
6	Ostrava-město	11,2	Nymburk	2,0	Třebíč	31,9
7	Sokolov	10,7	Trutnov	2,0	Sokolov	31,8
8	Louny	10,5	Znojmo	1,8	Hodonín	31,4
9	Děčín	10,5	Litoměřice	1,7	Brno-venkov	31,3
10	Teplice	10,3	Teplice	1,7	Opava	29,8
11	Hodonín	10,2	Třebíč	1,4	Litoměřice	29,3
12	Jeseník	9,8	Tábor	1,4	Chomutov	29,2
13	Přerov	9,6	Mělník	1,1	Olomouc	28,7
14	Šumperk	9,3	Šumperk	0,9	Brno-město	28,6
15	Znojmo	9,3	Bruntál	0,9	Kladno	26,5
16	Litoměřice	9,0	Ústí nad Labem	0,9	Teplice	25,8
17	Třebíč	8,9	Domažlice	0,8	Děčín	25,7
18	Karlovy Vary	8,8	Příbram	0,8	Ostrava-město	25,3
19	Český Krumlov	8,7	Plzeň-jih	0,7	Mělník	25,1
20	Příbram	8,6	Praha	0,6	Šumperk	23,8
21	Vsetín	8,6	Kladno	0,6	Hradec Králové	22,0
22	Česká Lípa	8,5	Chrudim	0,6	Most	21,0
23	Olomouc	8,5	Hradec Králové	0,5	Havlíčkův Brod	20,8
24	Trutnov	8,5	Sokolov	0,5	Žďár nad Sázavou	19,5
25	Kolín	8,4	Jičín	0,4	Břeclav	19,5
26	Brno-město	8,4	Frýdek-Místek	0,4	Nymburk	18,6
27	Kroměříž	8,4	Kutná Hora	0,3	Rychnov nad Kněžnou	18,4
28	Kladno	8,2	Havlíčkův Brod	0,3	Uherské Hradiště	18,3
29	Liberec	8,1	Semily	0,2	Svitavy	18,2
30	Nymburk	8,1	Náchod	0,2	Náchod	18,1
31	Semily	8,1	Český Krumlov	0,2	Prostějov	18,1
32	Kutná Hora	7,9	Liberec	0,1	Jindřichův Hradec	18,0
33	Tachov	7,8	Prachatice	0,1	Vsetín	17,9
34	Opava	7,8	Prostějov	0,0	Kroměříž	17,6
35	Mělník	7,8	Chomutov	0,0	Kolín	17,4
36	Svitavy	7,8	Louny	-0,1	Frýdek-Místek	17,2
37	Prostějov	7,6	Karlovy Vary	-0,1	Vyškov	17,2
38	Břeclav	7,5	Klatovy	-0,1	Blansko	16,9
39	Rakovník	7,4	Kroměříž	-0,1	Strakonice	16,9
40	Žďár nad Sázavou	7,3	Ostrava-město	-0,2	Tábor	16,6
41	Cheb	7,2	Praha-východ	-0,2	Jičín	16,3
42	Nový Jičín	7,2	Přerov	-0,3	Český Krumlov	16,1
43	Strakonice	7,2	Cheb	-0,3	Jihlava	15,7
44	Jablonec nad Nisou	7,2	Vyškov	-0,3	Nový Jičín	15,3
45	Tábor	7,1	Vsetín	-0,4	Příbram	14,9
46	Uherské Hradiště	7,0	Svitavy	-0,4	Karlovy Vary	14,7
47	Frýdek-Místek	7,0	Žďár nad Sázavou	-0,4	Louny	14,3
48	Blansko	7,0	Děčín	-0,5	Rakovník	14,0
49	Hradec Králové	6,9	Brno-město	-0,5	Cheb	13,0
50	Chrudim	6,9	Zlín	-0,6	Česká Lípa	12,8
51	Zlín	6,7	Olomouc	-0,6	Pelhřimov	12,7
52	Vyškov	6,6	Karviná	-0,7	Kutná Hora	12,1
53	Beroun	6,5	Strakonice	-0,7	Trutnov	11,9
54	Brno-venkov	6,5	Most	-0,8	Znojmo	11,9
55	Ústí nad Orlicí	6,4	Hodonín	-1,0	Chrudim	11,7
56	Jihlava	6,4	Rokycany	-1,0	Beroun	11,4
57	Havlíčkův Brod	6,3	Beroun	-1,1	Benešov	11,1
58	Domažlice	6,2	Benešov	-1,1	Praha-východ	11,1
59	Klatovy	6,1	Kolín	-1,2	Jablonec nad Nisou	11,0
60	Náchod	6,1	Rakovník	-1,2	Tachov	11,0
61	Plzeň-město	6,1	Písek	-1,2	Praha-západ	11,0
62	Pardubice	5,8	Břeclav	-1,3	Mladá Boleslav	10,9
63	Jičín	5,7	Jihlava	-1,4	Klatovy	10,9
64	Jindřichův Hradec	5,7	Brno-venkov	-1,5	Semily	9,9
65	Plzeň-sever	5,6	Opava	-1,5	Plzeň-jih	9,7
66	Písek	5,4	Blansko	-1,5	Plzeň-město	8,5
67	Rychnov nad Kněžnou	5,4	Uherské Hradiště	-1,6	Pardubice	8,2
68	České Budějovice	5,4	Jablonec nad Nisou	-1,6	Písek	7,5
69	Benešov	5,2	Plzeň-sever	-1,6	Plzeň-sever	7,4
70	Plzeň-jih	5,2	Česká Lípa	-1,8	Zlín	7,3
71	Rokycany	5,1	Pelhřimov	-1,9	Ústí nad Orlicí	7,0
72	Praha	5,1	Plzeň-město	-1,9	Liberec	6,9
73	Prachatice	4,6	Nový Jičín	-2,1	Rokycany	6,8
74	Mladá Boleslav	4,6	Ústí nad Orlicí	-2,2	České Budějovice	6,5
75	Pelhřimov	4,5	Tachov	-2,5	Domažlice	6,2
76	Praha-západ	4,3	Mladá Boleslav	-2,5	Prachatice	5,9
77	Praha-východ	3,4	Rychnov nad Kněžnou	-3,6	Praha	5,4
	Celkem ČR	7,6	Celkem ČR	-0,1	Celkem ČR	14,2

Přehled vyplacených dávek v Plzeňském kraji – říjen 2013

Hmotná nouze

	stav k		
	31. 10. 2012	30. 9. 2013	31. 10. 2013
doplatek na bydlení	6 811 725	9 560 178	10 492 084
příspěvek na živobytí	20 068 403	22 997 773	23 808 410
příspěvek na péči	89 885 200	97 490 800	93 106 200
příspěvek na mobilitu	5 661 600	5 974 400	5 878 400
příspěvek na zvl. pomůcku	2 440 037	5 624 755	4 021 360
celkem (vybrané příspěvky) (Kč)	124 866 965	141 647 906	137 306 454
celkem (všechny příspěvky) (Kč)	125 194 316	142 000 171	137 572 393

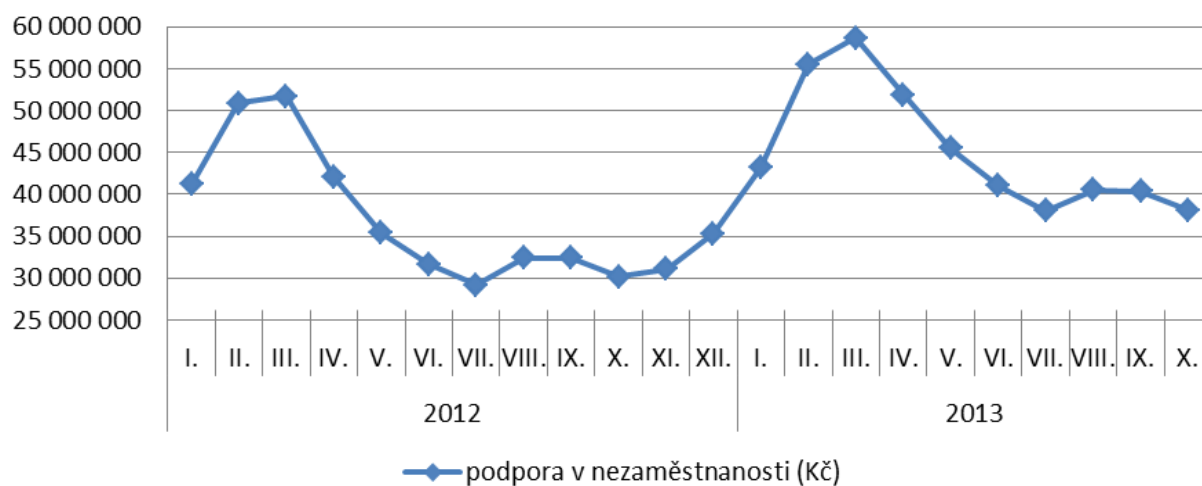
Hmotná nouze - vývoj všech vyplacených příspěvků v Plzeňském kraji k 31. 10. 2013 (Kč)



Podpora v nezaměstnanosti

	stav k		
	31. 10. 2012	30. 9. 2013	31. 10. 2013
podpora v nezaměstnanosti (Kč)	30 139 232	40 382 621	38 109 576

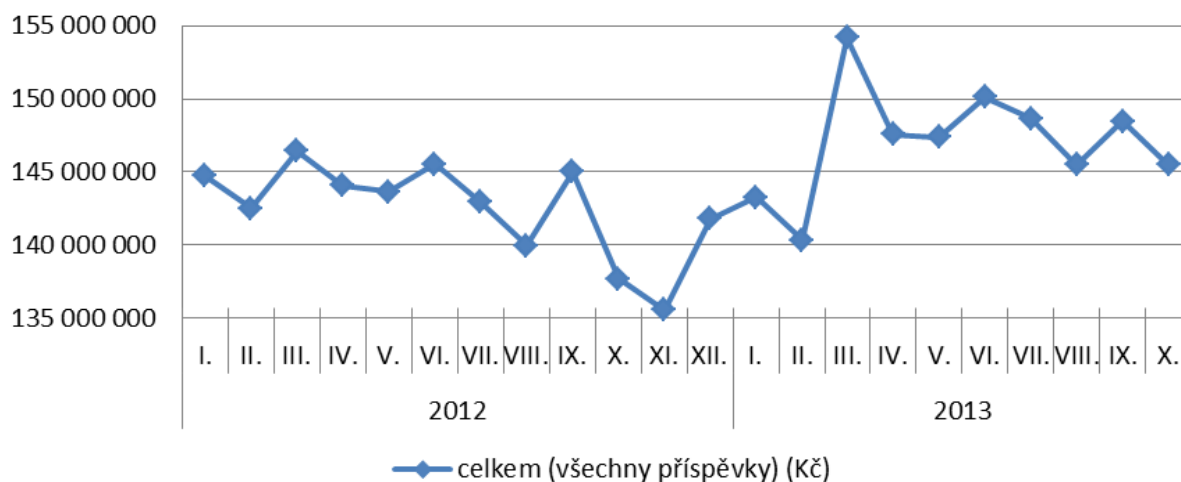
Podpora v nezaměstnanosti - vývoj všech vyplacených příspěvků v Plzeňském kraji k 31. 10. 2013 (Kč)



Státní sociální podpora

	stav k		
	31. 10. 2012	30. 9. 2013	31. 10. 2013
příspěvek na bydlení	12 868 146	18 704 961	17 933 182
přídavek na dítě	10 752 247	12 326 225	11 247 712
rodičovský příspěvek	107 659 241	105 908 546	105 048 694
odměna pěstouna	2 719 509	4 735 362	4 704 731
přísp. na úhradu potřeb dítěte	2 855 877	3 925 302	3 873 588
celkem (vybrané příspěvky) (Kč)	136 855 020	145 600 396	142 807 907
celkem (všechny příspěvky) (Kč)	137 646 338	148 463 492	145 500 778

Státní sociální podpora - vývoj všech vyplacených příspěvků v Plzeňském kraji k 31. 10. 2013 (Kč)



Vývoj všech vyplacených dávek

	stav k		
	31. 10. 2012	30. 9. 2013	31. 10. 2013
Všechny výdaje celkem (Kč)	292 979 886	330 846 284	321 182 747

Vývoj všech vyplacených dávek v Plzeňském kraji k 31. 10. 2013 (Kč)

