



Úřad práce České republiky krajská pobočka v Plzni

Zpráva o situaci na trhu práce Plzeňský kraj

Květen 2013



Zpracoval: Tomáš Moravec, DiS.

<http://portal.mpsv.cz/upcr/kp/plk/statistiky>

K 31. 5. 2013 bylo v Plzeňském kraji evidováno celkem 24 138 uchazečů o zaměstnání, což je o 586 méně než v minulém měsíci, ale o 3 714 více než ve stejném období loňského roku. Z tohoto počtu bylo 23 628 uchazečů dosažitelných, tedy takových, kteří mohli okamžitě nastoupit do zaměstnání. V porovnání s minulým měsícem bylo dosažitelných uchazečů o 584 méně, ale v porovnání se stejným obdobím loňského roku došlo k nárůstu o 3 699 osob.

Během května 2013 bylo v Plzeňském kraji nově zaevidováno 2 288 uchazečů, což je o 91 méně než v minulém měsíci, ale o 641 více než v květnu 2012.

Vyřazeno bylo 2 874 uchazečů, tedy o 773 méně než minulý měsíc, ale o 169 více než ve stejném období roku 2012. Do nového zaměstnání během sledovaného období nastoupilo 1 596 osob, což je o 592 méně než v minulém měsíci a o 247 méně než ve stejném období loňského roku. Bez umístění bylo vyřazeno 1 278 uchazečů.

K 31. 5. 2013 bylo v Plzeňském kraji v evidencích kontaktních pracovišť Úřadu práce ČR celkem 12 363 žen, tedy 51,2 % všech nezaměstnaných. Zároveň bylo v evidenci 3 119 osob se zdravotním postižením, tedy 12,9 % všech nezaměstnaných.

Ke konci května bylo v evidencích registrováno 1 467 absolventů a mladistvých, což je o 46 méně než minulý měsíc, ale o 624 více než v květnu minulého roku. Na celkovém počtu nezaměstnaných se tak podílejí 6,1 %. V minulém měsíci tento podíl činil rovněž 6,1 % a v květnu loňského roku podíl absolventů a mladistvých činil 4,1 %.

Podporu v nezaměstnanosti pobíralo v květnu celkem 5 889 uchazečů o zaměstnání, tedy 24,4 % všech nezaměstnaných.

Na základě dohody s Českým statistickým úřadem Ministerstvo práce a sociálních věcí počínaje lednem 2013 přechází na nový ukazatel registrované nezaměstnanosti v ČR s názvem Podíl nezaměstnaných osob, který vyjadřuje podíl dosažitelných uchazečů o zaměstnání ve věku 15 – 64 let ze všech obyvatel ve stejném věku.

Podíl nezaměstnaných osob činil v Plzeňském kraji v květnu 6,1 %. V porovnání s minulým měsícem tak došlo k poklesu o 0,1 %, ale v meziročním srovnání došlo k nárůstu o 1,0 %. Nejnižší podíl nezaměstnaných vykazuje okres Plzeň - jih (4,8 %), naopak nejvyšší podíl nezaměstnaných registrujeme v okrese Tachov (8,3 %). Podíl nezaměstnaných žen činil 6,3 % a mužů 5,8 %.

K 31. 5. 2013 bylo na kontaktních pracovištích Úřadu práce ČR v Plzeňském kraji evidováno celkem 2 930 volných pracovních míst, což je o 228 více než v minulém měsíci, ale o 50 méně než v květnu předchozího roku. Na jedno volné pracovní místo připadá 8,2 uchazečů.

Ke konci května kontaktní pracoviště rovněž evidovala 125 volných pracovních míst pro osoby se zdravotním postižením, na jedno volné místo tak připadalo 25,0 uchazečů se ZP. Volných míst pro absolventy a mladistvé bylo evidováno 169 a na jedno místo tak připadá 8,7 absolventů.

Od počátku roku bylo do 301 rekvalifikačních kurzů zařazeno celkem 1 403 uchazečů a 48 zájemců o zaměstnání.

Záměr hromadného propouštění nahlásila Lesní společnost Železná Ruda a.s., která propouští 15 svých zaměstnanců.

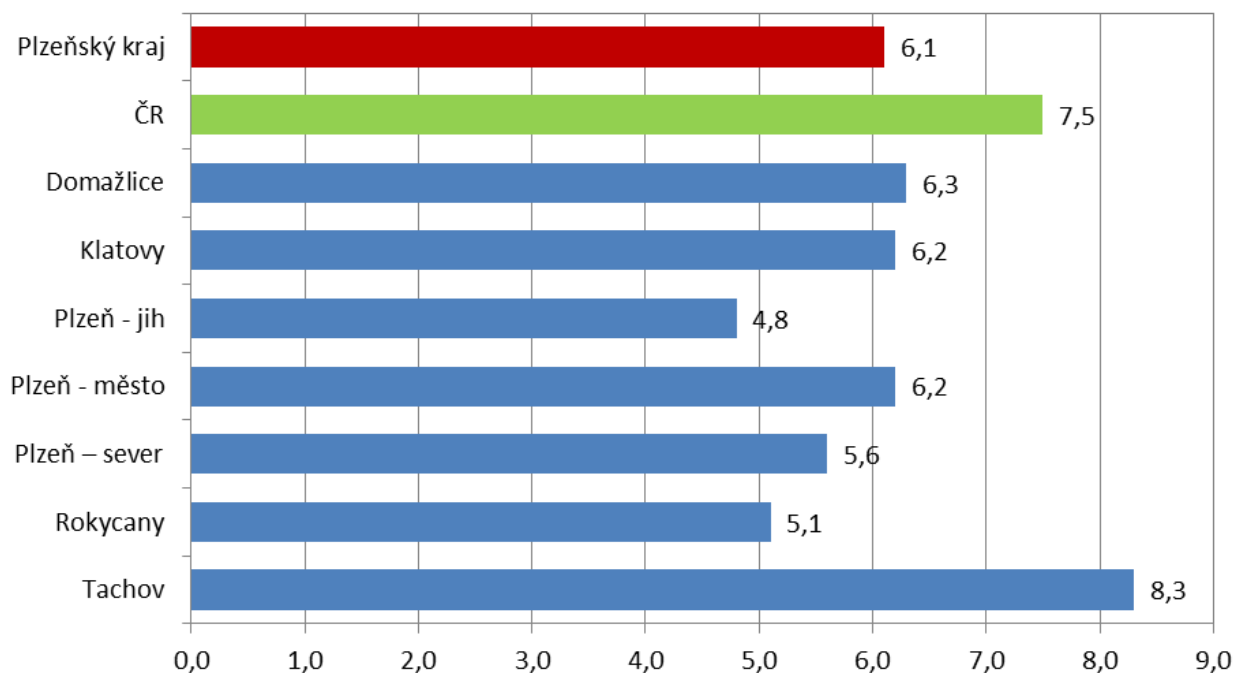
Základní údaje o nezaměstnanosti v Plzeňském kraji

Období	Uchazeči o zaměstnání					volná místa	podíl nezam (%)
	celkem	ženy	pobírající podporu	nově hlášení	vyřazení		
Leden 11	28 003	13 159	10 071	3 792	3 056	2 045	6,8
Červen 11	22 099	11 564	5 394	2 495	2 890	2 242	5,4
Prosinec 11	23 308	11 710	6 311	4 103	2 064	2 603	5,7
Leden 12	24 457	11 919	5 876	4 026	2 877	2 479	6,1
Únor 12	24 344	11 861	7 082	2 771	2 884	2 324	6,0
Březen 12	22 885	11 407	6 226	1 743	3 202	2 575	5,7
Duben 12	21 482	11 034	5 194	1 939	3 342	2 756	5,3
Květen 12	20 424	10 754	4 462	1 647	2 705	2 980	5,1
Červen 12	20 156	10 781	4 297	1 606	1 874	2 954	5,0
Červenec 12	20 701	11 313	4 390	2 286	1 741	2 956	5,2
Srpen 12	20 907	11 435	4 570	2 136	1 930	3 200	5,2
Září 12	20 547	11 123	4 268	2 706	3 066	3 031	5,1
Říjen 12	21 204	11 421	4 421	2 975	2 318	2 523	5,3
Listopad 12	21 829	11 648	4 490	2 557	1 932	2 359	5,5
Prosinec 12	23 724	12 023	5 081	3 030	1 135	2 417	5,9
Leden 13	26 271	12 597	7 269	4 764	2 217	2 541	6,6
Únor 13	26 531	12 695	7 731	2 431	2 171	2 376	6,7
Březen 13	25 992	12 703	6 956	2 408	2 947	2 645	6,5
Duben 13	24 724	12 400	6 287	2 379	3 647	2 702	6,2
Květen 13	24 138	12 363	5 889	2 288	2 874	2 930	6,1

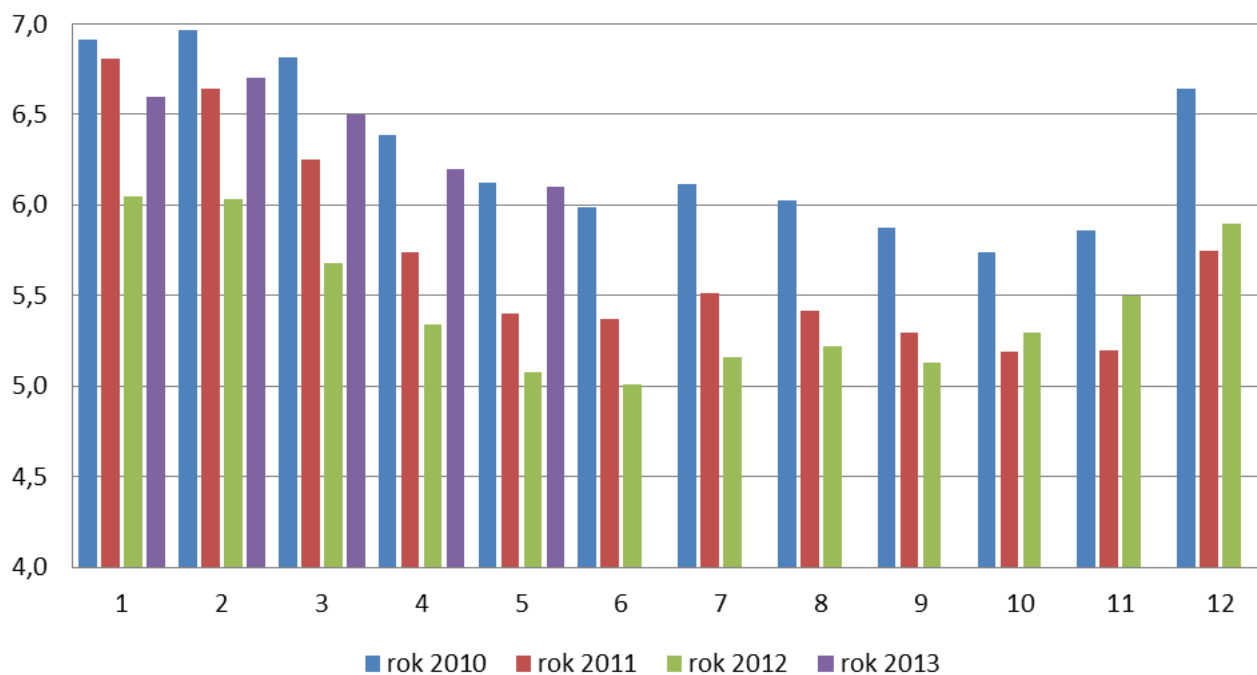
Počty uchazečů a podíly nezaměstnaných v jednotlivých okresech Plzeňského kraje a v ČR

Region	Květen 2013			
	počet uchazečů		podíl nezam. osob (%)	změna proti minulému měsíci (%)
	celkem	z toho dosažitelných		
Plzeňský kraj	24 138	23 628	6,1	-0,1
ČR	547 463	534 768	7,5	-0,2
Domažlice	2 689	2 622	6,3	-0,2
Klatovy	3 673	3 627	6,2	-0,4
Plzeň – jih	2 097	2 039	4,8	-0,1
Plzeň – město	7 898	7 654	6,2	+0,1
Plzeň – sever	2 938	2 930	5,6	-0,2
Rokycany	1 726	1 644	5,1	-0,1
Tachov	3 117	3 112	8,3	-0,2

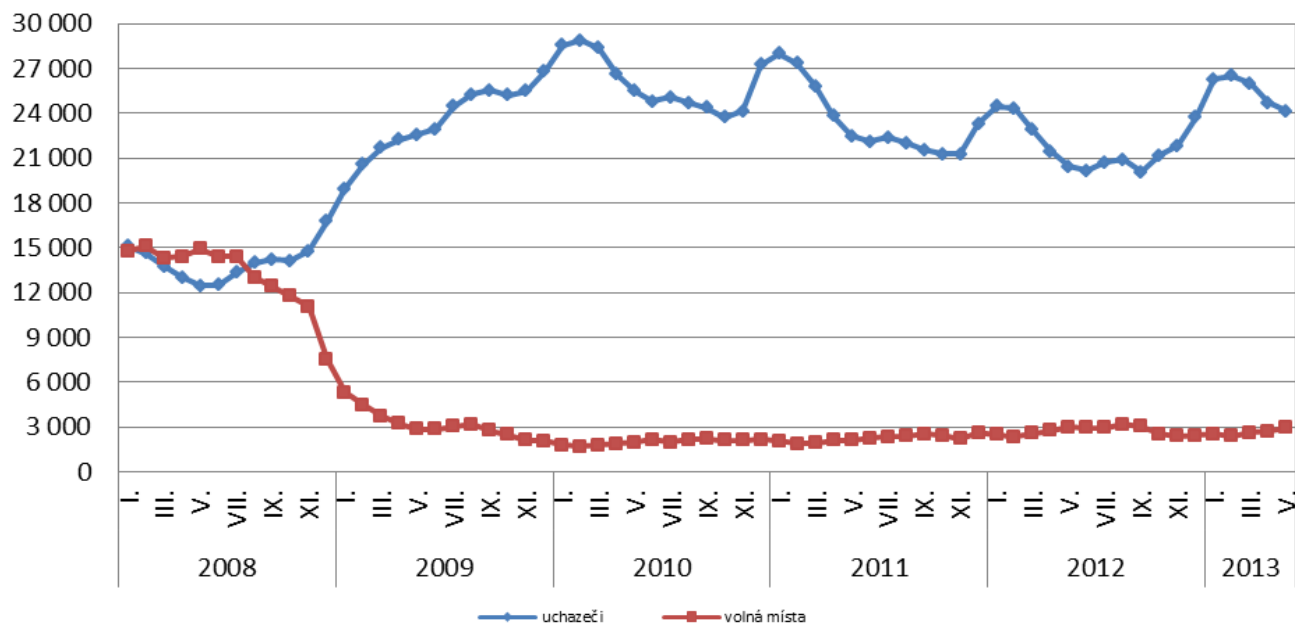
Podíl nezaměstnaných osob v okresech Plzeňského kraje a v ČR k 31. 5. 2013 (%)



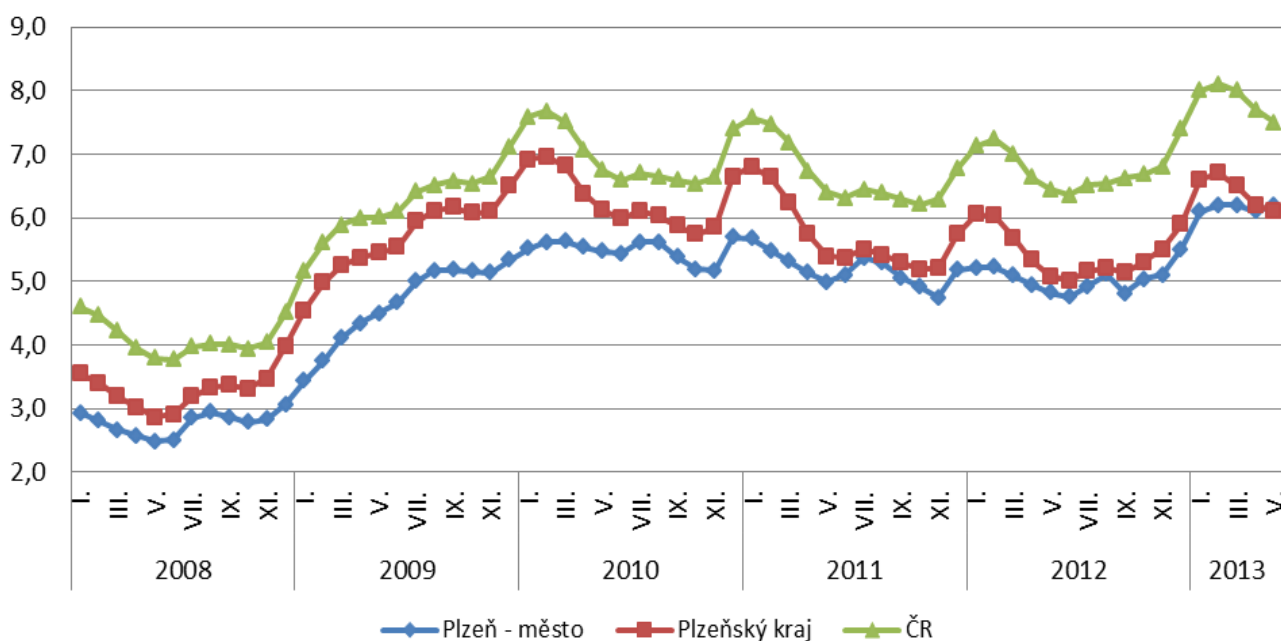
Vývoj podílu nezaměstnaných v Plzeňském kraji v letech 2009 - 2013 (%)



Vývoj počtu uchazečů a volných pracovních míst v Plzeňském kraji v letech 2008 - 2013



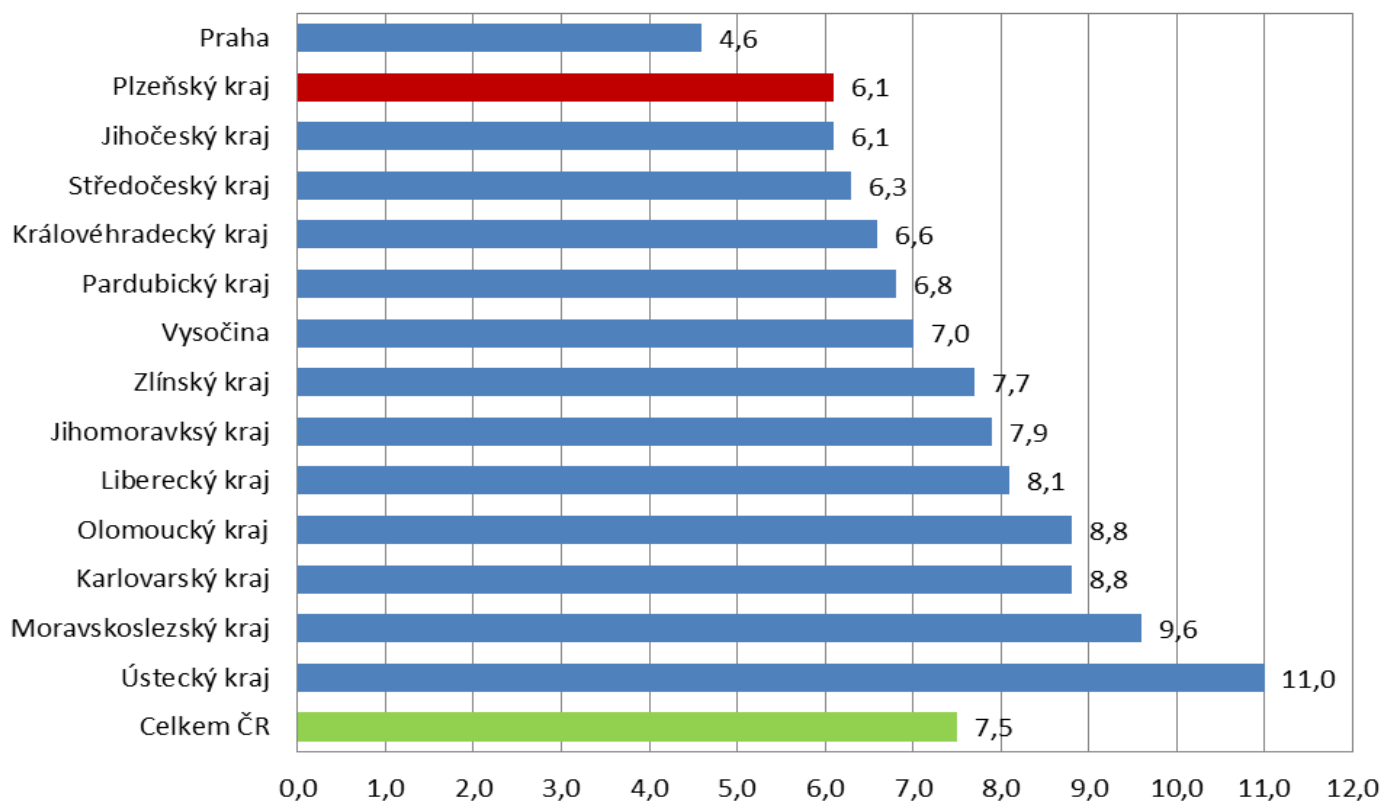
Vývoj podílu nezaměstnaných osob v okrese Plzeň - město, Plzeňském kraji a ČR v letech 2008 - 2013 (%)



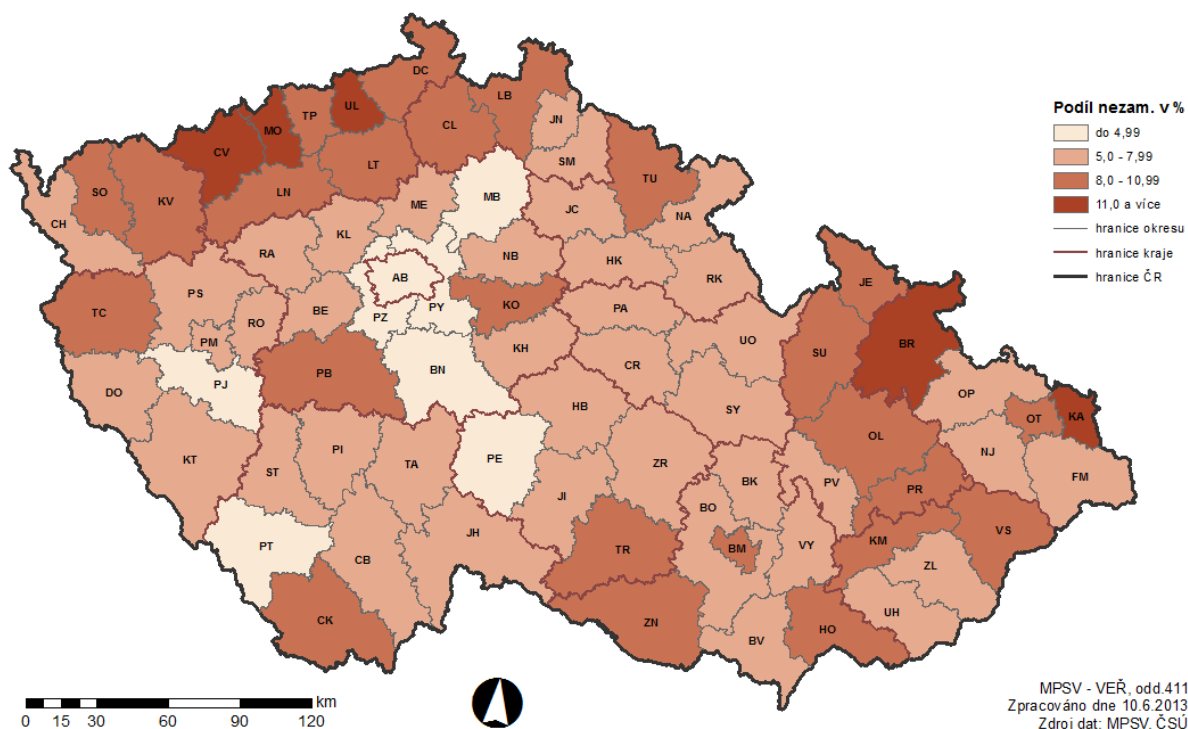
Podíl nezaměstnaných v jednotlivých krajích ČR k 31. 5. 2013

kraj	podíl nezaměstnaných (%)	změna proti minulému měsíci (%)
Praha	4,6	-0,1
Plzeňský kraj	6,1	-0,1
Jihočeský kraj	6,1	-0,4
Středočeský kraj	6,3	-0,1
Královéhradecký kraj	6,6	-0,3
Pardubický kraj	6,8	-0,4
Vysočina	7,0	-0,4
Zlínský kraj	7,7	-0,5
Jihomoravský kraj	7,9	-0,3
Liberecký kraj	8,1	-0,2
Olomoucký kraj	8,8	-0,4
Karlovarský kraj	8,8	-0,3
Moravskoslezský kraj	9,6	-0,2
Ústecký kraj	11,0	-0,2
Celkem ČR	7,5	-0,2

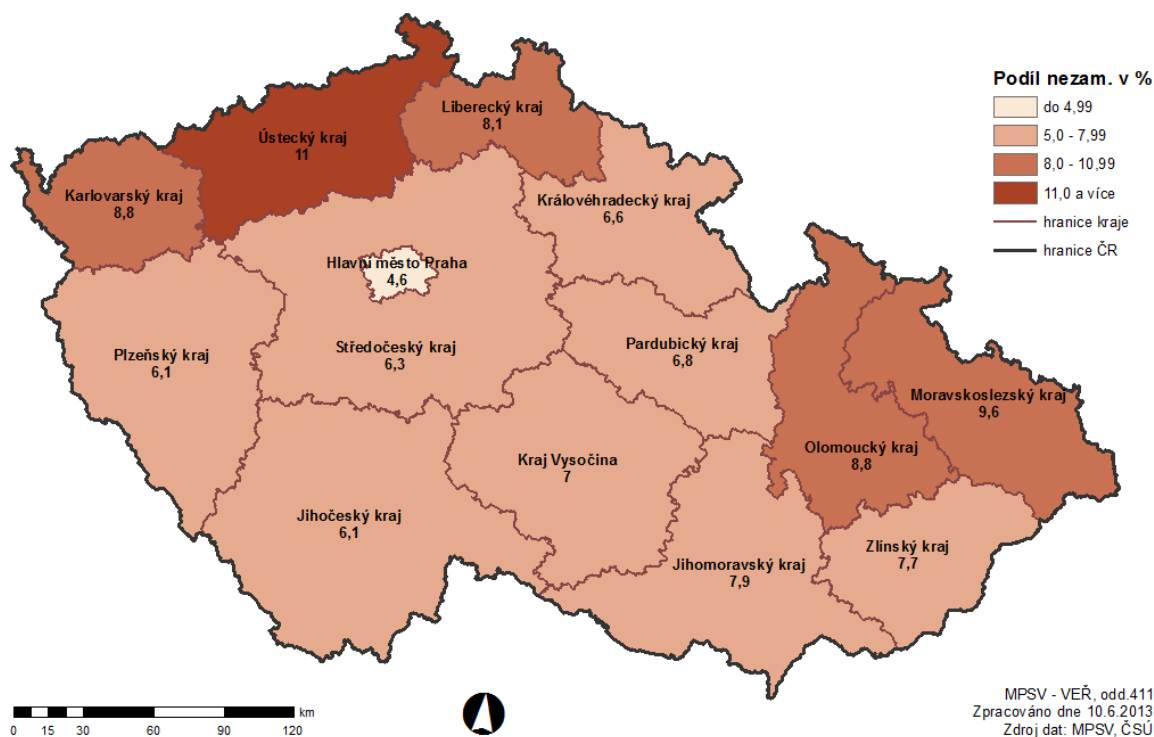
Podíl nezaměstnaných osob v jednotlivých krajích ČR k 31. 5. 2013 (%)



PODÍL NEZAMĚŠTNANÝCH NA POČTU OBYVATEL v okresech České republiky k 31.5.2013



PODÍL NEZAMĚŠTNANÝCH NA POČTU OBYVATEL v krajích České republiky k 31.5.2013



SETŘÍDĚNÍ OKRESŮ k 31. květnu 2013

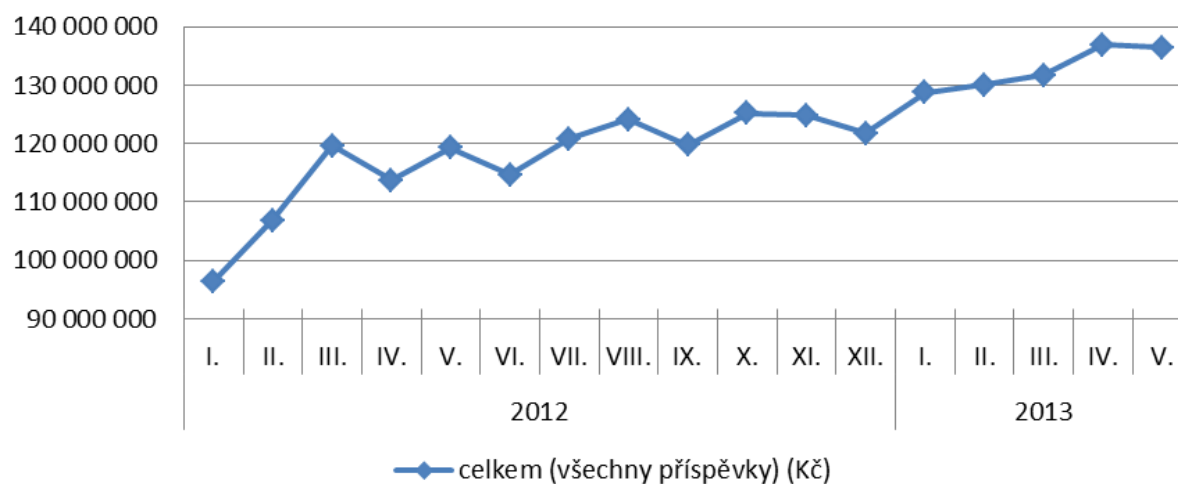
	podíl nezam. v %		meziměs. přírůst./ úbytek nezam. v %		počet uchazečů na 1 VPM	
1	Most	13,5	Jeseník	-10,4	Bruntál	63,2
2	Bruntál	12,5	Pelhřimov	-10,4	Havlíčkův Brod	49,7
3	Ústí nad Labem	12,1	Jindřichův Hradec	-9,9	Karviná	47,7
4	Karviná	11,7	Svitavy	-8,2	Třebíč	44,5
5	Chomutov	11,5	Znojmo	-7,9	Ústí nad Labem	37,4
6	Ostrava-město	10,8	Prachatice	-7,2	Litoměřice	34,3
7	Děčín	10,7	Chrudim	-6,2	Hodonín	33,4
8	Jeseník	10,6	Klatovy	-6,2	Jeseník	30,5
9	Sokolov	10,6	Jihlava	-6,1	Kladno	30,4
10	Louny	10,5	Vsetín	-6,1	Olomouc	30,3
11	Hodonín	10,3	Ústí nad Orlicí	-6,1	Chomutov	29,7
12	Teplice	10,0	Žďár nad Sázavou	-5,8	Přerov	29,0
13	Šumperk	9,4	Písek	-5,8	Teplice	26,8
14	Přerov	9,4	Prostějov	-5,8	Rychnov nad Kněžnou	25,9
15	Znojmo	9,3	Strakonice	-5,7	Most	25,4
16	Vsetín	9,0	Rychnov nad Kněžnou	-5,5	Nový Jičín	25,4
17	Česká Lípa	9,0	Třebíč	-5,4	Opava	24,7
18	Litoměřice	8,7	Břeclav	-5,4	Prostějov	23,3
19	Třebíč	8,6	Český Krumlov	-5,3	Jihlava	22,8
20	Karlov Vary	8,6	Náchod	-5,3	Žďár nad Sázavou	22,8
21	Olomouc	8,5	Vyškov	-5,2	Břeclav	22,1
22	Kroměříž	8,4	Semily	-5,1	Nymburk	22,1
23	Kolín	8,3	Kroměříž	-5,1	Brno-město	20,7
24	Český Krumlov	8,3	Opava	-4,9	Kroměříž	20,1
25	Tachov	8,3	Šumperk	-4,9	Brno-venkov	19,9
26	Příbram	8,2	Bruntál	-4,9	Uherské Hradiště	19,1
27	Trutnov	8,2	Zlín	-4,8	Sokolov	18,3
28	Brno-město	8,1	Kutná Hora	-4,7	Jablonec nad Nisou	17,9
29	Liberec	8,1	Nový Jičín	-4,5	Frýdek-Místek	17,6
30	Kladno	8,0	Trutnov	-4,3	Znojmo	17,5
31	Svitavy	7,9	Uherské Hradiště	-4,2	Vyškov	16,9
32	Semily	7,9	Cheb	-4,2	Vsetín	16,9
33	Kutná Hora	7,8	Děčín	-4,1	Blansko	16,8
34	Opava	7,7	Tábor	-3,9	Louny	16,8
35	Nymburk	7,7	Jičín	-3,7	Děčín	16,6
36	Břeclav	7,6	Benešov	-3,7	Jičín	16,5
37	Mělník	7,4	Hodonín	-3,7	Trutnov	16,2
38	Nový Jičín	7,4	České Budějovice	-3,7	Semily	15,7
39	Prostějov	7,4	Rakovník	-3,6	Chrudim	15,6
40	Rakovník	7,3	Česká Lípa	-3,6	Tábor	15,3
41	Strakonice	7,3	Blansko	-3,6	Rakovník	15,3
42	Cheb	7,3	Přerov	-3,6	Hradec Králové	14,6
43	Žďár nad Sázavou	7,3	Havlíčkův Brod	-3,6	Strakonice	14,2
44	Uherské Hradiště	7,2	Olomouc	-3,6	Kolín	14,2
45	Tábor	7,1	Frýdek-Místek	-3,6	Pelhřimov	13,9
46	Jablonec nad Nisou	7,0	Příbram	-3,4	Praha-západ	13,8
47	Ústí nad Orlicí	6,9	Plzeň-sever	-3,3	Šumperk	13,7
48	Chrudim	6,9	Louny	-3,3	Beroun	13,7
49	Jihlava	6,9	Domažlice	-3,2	Český Krumlov	13,2
50	Blansko	6,9	Jablonec nad Nisou	-3,2	Karlov Vary	12,9
51	Frýdek-Místek	6,8	Pardubice	-3,1	Tachov	12,3
52	Zlín	6,8	Kolín	-2,9	Jindřichův Hradec	12,1
53	Havlíčkův Brod	6,6	Hradec Králové	-2,9	Plzeň-jih	12,0
54	Hradec Králové	6,6	Tachov	-2,7	Ostrava-město	11,0
55	Vyškov	6,4	Chomutov	-2,6	Svitavy	10,5
56	Domažlice	6,3	Mladá Boleslav	-2,5	Praha-východ	10,0
57	Brno-venkov	6,3	Brno-venkov	-2,4	Cheb	9,5
58	Beroun	6,2	Plzeň-jih	-2,4	Česká Lípa	9,4
59	Klatovy	6,2	Sokolov	-2,3	Rokycany	9,4
60	Plzeň-město	6,2	Teplice	-2,1	Příbram	9,2
61	Náchod	6,1	Karlov Vary	-2,0	Zlín	9,0
62	Pardubice	5,9	Beroun	-2,0	Benešov	8,9
63	Rychnov nad Kněžnou	5,8	Rokycany	-1,9	Náchod	8,7
64	Jičín	5,7	Nymburk	-1,7	Pardubice	8,5
65	Jindřichův Hradec	5,7	Liberec	-1,5	Domažlice	8,1
66	Plzeň-sever	5,6	Mělník	-1,5	Klatovy	7,9
67	Písek	5,5	Most	-1,2	Ústí nad Orlicí	7,8
68	České Budějovice	5,3	Litoměřice	-1,1	Plzeň-sever	7,7
69	Rokycany	5,1	Kladno	-0,6	Kutná Hora	7,6
70	Prachatice	5,0	Praha-východ	-0,5	Mělník	7,3
71	Benešov	4,9	Karviná	-0,4	České Budějovice	7,2
72	Plzeň-jih	4,8	Brno-město	-0,4	Plzeň-město	6,9
73	Praha	4,6	Ostrava-město	-0,3	Mladá Boleslav	6,8
74	Mladá Boleslav	4,6	Praha	-0,1	Liberec	6,3
75	Pelhřimov	4,6	Ústí nad Labem	-0,1	Písek	6,2
76	Praha-západ	3,9	Plzeň-město	0,2	Praha	4,8
77	Praha-východ	3,3	Praha-západ	1,7	Prachatice	2,8
	Celkem ČR	7,5	Celkem ČR	-3,1	Celkem ČR	12,8

Přehled vyplacených dávek v Plzeňském kraji – květen 2013

Hmotná nouze

	stav k		
	31. 5. 2012	30. 4. 2013	31. 5. 2013
doplatek na bydlení	6 674 729	9 692 372	10 819 564
příspěvek na živobytí	20 461 717	24 005 396	24 536 781
příspěvek na péči	83 722 000	92 192 800	91 129 600
příspěvek na mobilitu	5 858 800	5 970 000	5 856 800
příspěvek na zvl. pomůcku		4 760 016	3 645 757
celkem (vybrané příspěvky) (Kč)	116 717 246	136 620 584	135 988 502
celkem (všechny příspěvky) (Kč)	119 236 505	136 876 659	136 436 264

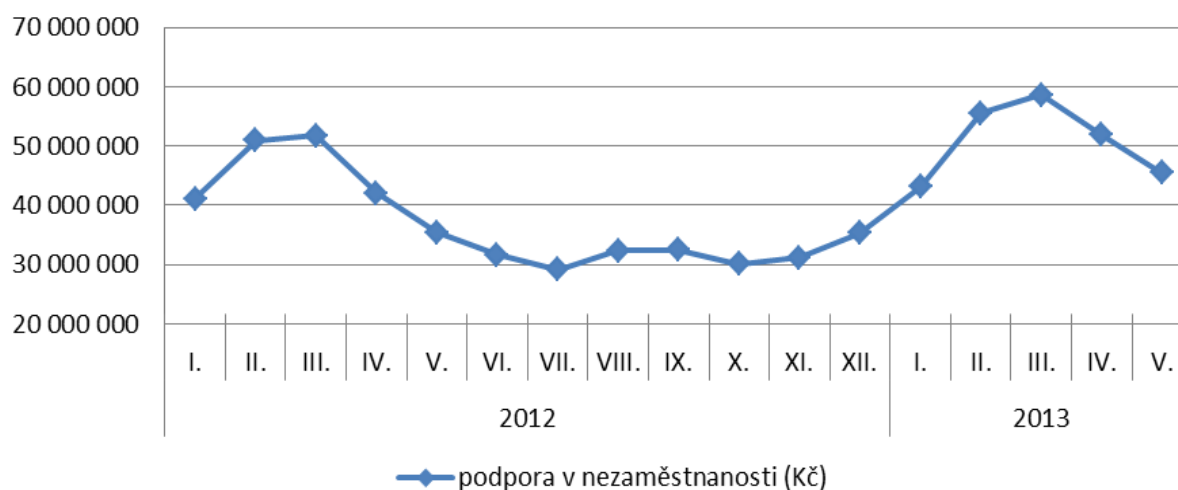
Hmotná nouze - vývoj všech vyplacených příspěvků v Plzeňském kraji k 31. 5. 2013 (Kč)



Podpora v nezaměstnanosti

	stav k		
	31. 5. 2012	30. 4. 2013	31. 5. 2013
podpora v nezaměstnanosti (Kč)	35 401 654	51 845 509	45 533 787

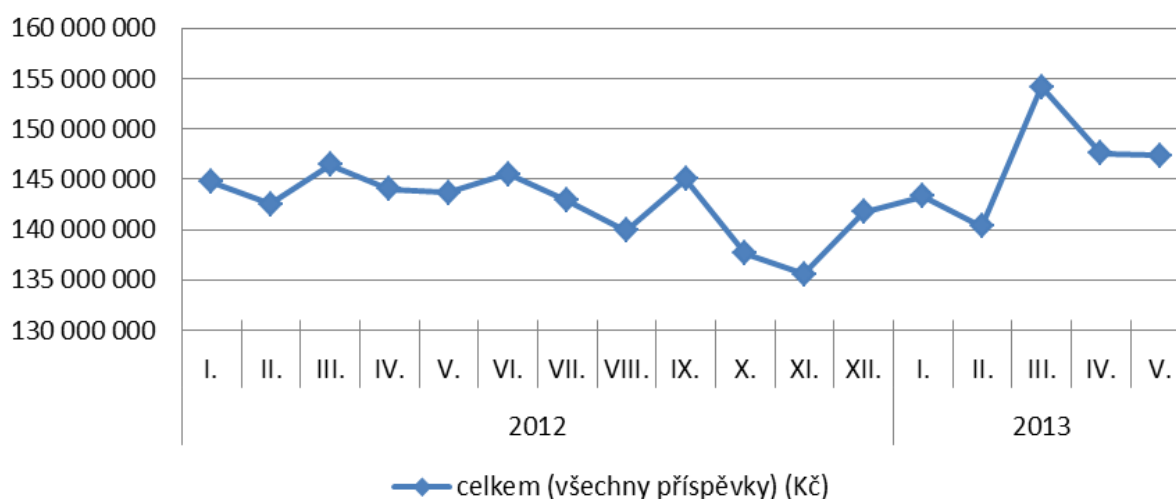
Podpora v nezaměstnanosti - vývoj všech vyplacených příspěvků v Plzeňském kraji k 31. 5. 2013 (Kč)



Státní sociální podpora

	stav k		
	31. 5. 2012	30. 4. 2013	31. 5. 2013
příspěvek na bydlení	12 931 419	17 292 004	16 579 394
přídavek na dítě	12 446 501	12 301 192	12 224 022
rodičovský příspěvek	111 386 487	107 431 488	107 779 150
odměna pěstouna	2 745 106	4 326 515	4 380 854
přísp. na úhradu potřeb dítěte	2 974 315	3 669 792	3 722 782
celkem (vybrané příspěvky) (Kč)	142 483 828	145 020 991	144 686 202
celkem (všechny příspěvky) (Kč)	143 648 761	147 542 800	147 360 050

Státní sociální podpora - vývoj všech vyplacených příspěvků v Plzeňském kraji k 31. 5. 2013 (Kč)



Vývoj všech vyplacených dávek

	stav k		
	31. 5. 2012	30. 4. 2013	31. 5. 2013
Všechny výdaje celkem (Kč)	298 286 920	336 264 968	329 330 101

Vývoj všech vyplacených dávek v Plzeňském kraji k 31. 5. 2013 (Kč)

