



Úřad práce České republiky krajská pobočka v Plzni

Zpráva o situaci na trhu práce Plzeňský kraj

Únor 2013



Zpracoval: Tomáš Moravec, DiS.

<http://portal.mpsv.cz/upcr/kp/plk/statistiky>

K 28. 2. 2013 bylo v Plzeňském kraji evidováno celkem 26 531 uchazečů o zaměstnání, což je o 260 více než v minulém měsíci a o 2 187 více než ve stejném období loňského roku. Z tohoto počtu bylo 25 982 uchazečů dosažitelných, tedy takových, kteří mohli okamžitě nastoupit do zaměstnání. V porovnání s minulým měsícem bylo dosažitelných uchazečů o 228 více a v porovnání se stejným obdobím loňského roku došlo k nárůstu o 2 225 osob.

Během února 2013 bylo v Plzeňském kraji nově zaevidováno 2 431 uchazečů, což je o 2 333 méně než v minulém měsíci a o 340 méně než v únoru 2012.

Vyřazeno bylo 2 171 uchazečů, tedy o 46 méně než minulý měsíc a o 713 méně než ve stejném období roku 2012. Do nového zaměstnání během sledovaného období nastoupilo 1 107 osob, což je o 584 méně než v minulém měsíci a o 803 méně než ve stejném období loňského roku. Bez umístění bylo vyřazeno 1 064 uchazečů.

K 28. 2. 2013 bylo v Plzeňském kraji v evidencích kontaktních pracovišť Úřadu práce ČR celkem 12 695 žen, tedy 47,8 % všech nezaměstnaných. Zároveň bylo v evidenci 3 215 osob se zdravotním postižením, tedy 12,1 % všech nezaměstnaných.

Ke konci února bylo v evidencích registrováno 1 398 absolventů a mladistvých, což je o 254 méně než minulý měsíc, ale o 308 více než v únoru minulého roku. Na celkovém počtu nezaměstnaných se tak podílejí 5,3 %. V minulém měsíci tento podíl činil 6,3 % a v únoru loňského roku podíl absolventů a mladistvých činil 4,5 %.

Podporu v nezaměstnanosti pobíralo v únoru celkem 7 731 uchazečů o zaměstnání, tedy 29,1 % všech nezaměstnaných.

Na základě dohody s Českým statistickým úřadem Ministerstvo práce a sociálních věcí počínaje lednem 2013 přechází na nový ukazatel registrované nezaměstnanosti v ČR s názvem Podíl nezaměstnaných osob, který vyjadřuje podíl dosažitelných uchazečů o zaměstnání ve věku 15 – 64 let ze všech obyvatel ve stejném věku.

Podíl nezaměstnaných osob činil v Plzeňském kraji v únoru 6,7 %. V porovnání s minulým měsícem došlo k nárůstu o 0,1 % a v meziročním srovnání došlo k nárůstu o 0,7 %. Nejnižší podíl nezaměstnaných vykazuje okres Plzeň - jih (5,3 %), naopak nejvyšší podíl nezaměstnaných registrujeme v okrese Tachov (9,6 %). Podíl nezaměstnaných žen činil 6,5 % a mužů 6,9 %.

K 28. 2. 2013 bylo na kontaktních pracovištích Úřadu práce ČR v Plzeňském kraji evidováno celkem 2 376 volných pracovních míst, což je o 165 méně než v minulém měsíci, ale o 52 více než v únoru předchozího roku. Na jedno volné pracovní místo připadá 11,2 uchazečů.

Ke konci února kontaktní pracoviště rovněž evidovala 153 volných pracovních míst pro osoby se zdravotním postižením, na jedno volné místo tak připadalo 21,0 uchazečů se ZP. Volných míst pro absolventy a mladistvé bylo evidováno 302 a na jedno místo tak připadá 4,6 absolventů.

Od počátku roku bylo do 112 rekvalifikačních kurzů zařazeno celkem 514 uchazečů a 10 zájemců o zaměstnání.

Záměr hromadného propouštění nenahlásila žádná společnost.

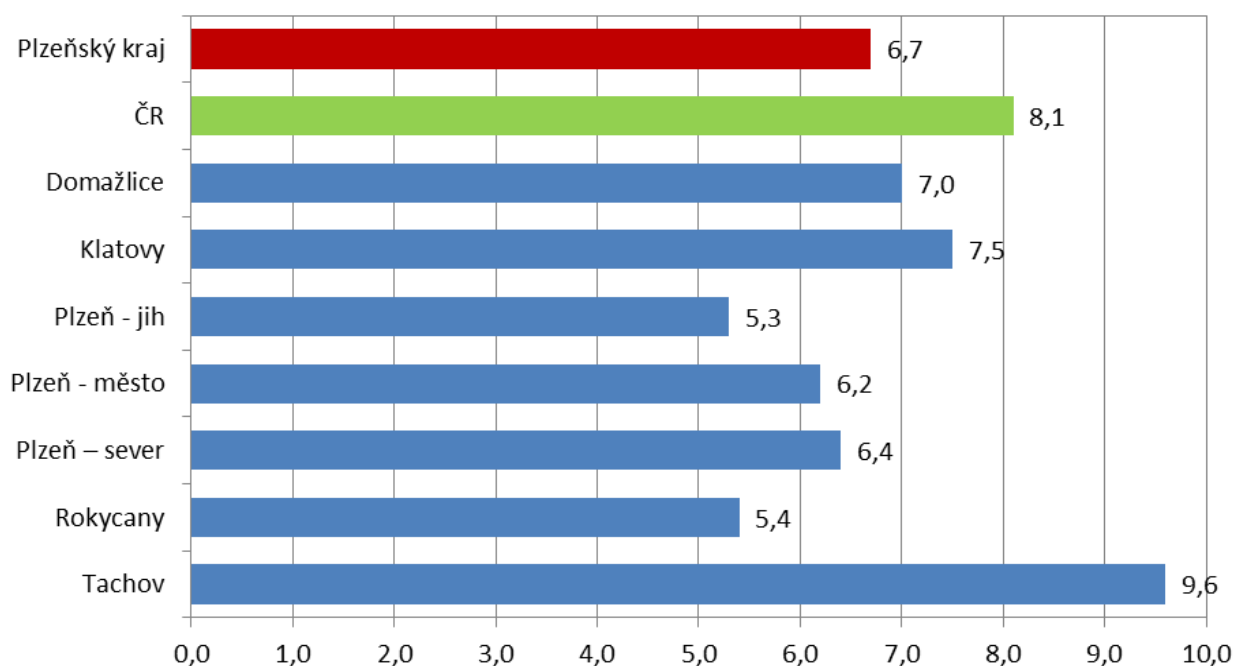
Základní údaje o nezaměstnanosti v Plzeňském kraji

Období	Uchazeči o zaměstnání					volná místa	podíl nezam (%)
	celkem	ženy	pobírající podporu	nově hlášení	vyřazení		
Leden 11	28 003	13 159	10 071	3 792	3 056	2 045	6,8
Červen 11	22 099	11 564	5 394	2 495	2 890	2 242	5,4
Prosinec 11	23 308	11 710	6 311	4 103	2 064	2 603	5,7
Leden 12	24 457	11 919	5 876	4 026	2 877	2 479	6,1
Únor 12	24 344	11 861	7 082	2 771	2 884	2 324	6,0
Březen 12	22 885	11 407	6 226	1 743	3 202	2 575	5,7
Duben 12	21 482	11 034	5 194	1 939	3 342	2 756	5,3
Květen 12	20 424	10 754	4 462	1 647	2 705	2 980	5,1
Červen 12	20 156	10 781	4 297	1 606	1 874	2 954	5,0
Červenec 12	20 701	11 313	4 390	2 286	1 741	2 956	5,2
Srpen 12	20 907	11 435	4 570	2 136	1 930	3 200	5,2
Září 12	20 547	11 123	4 268	2 706	3 066	3 031	5,1
Říjen 12	21 204	11 421	4 421	2 975	2 318	2 523	5,3
Listopad 12	21 829	11 648	4 490	2 557	1 932	2 359	5,5
Prosinec 12	23 724	12 023	5 081	3 030	1 135	2 417	5,9
Leden 13	26 271	12 597	7 269	4 764	2 217	2 541	6,6
Únor 13	26 531	12 695	7 731	2 431	2 171	2 376	6,7

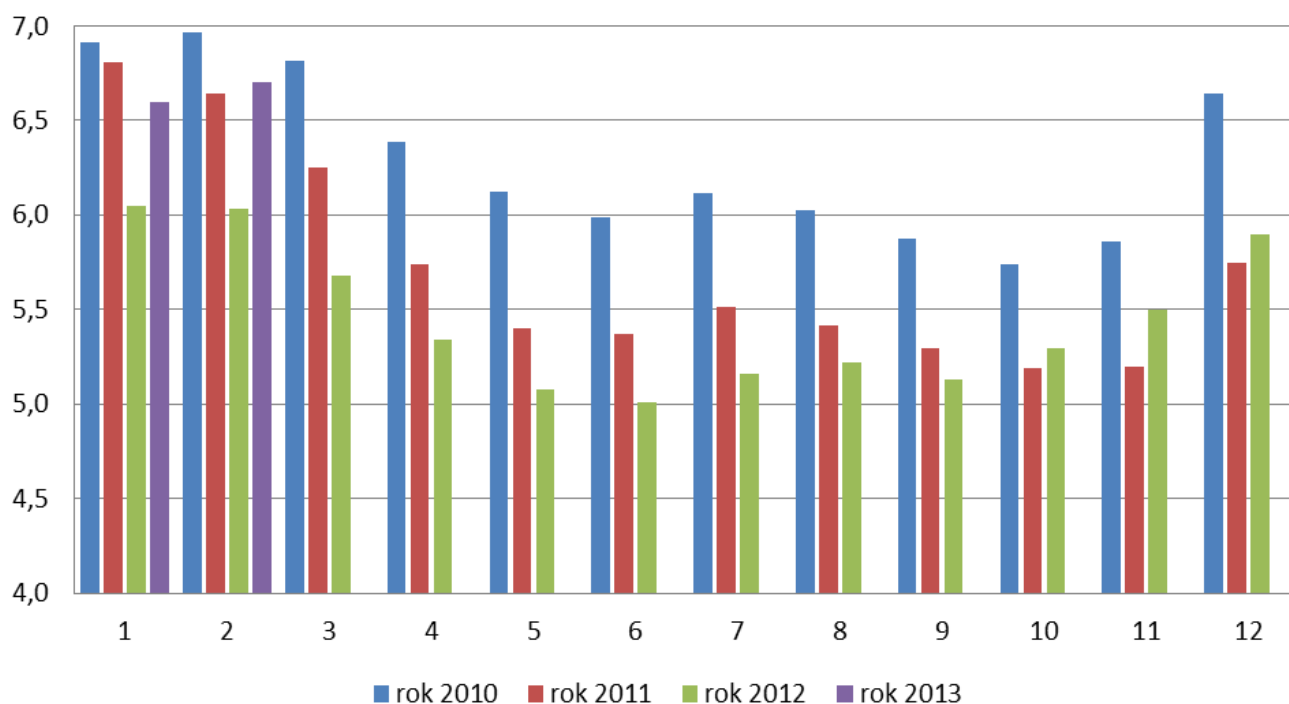
Počty uchazečů a podíly nezaměstnaných v jednotlivých okresech Plzeňského kraje a v ČR

Region	Únor 2013			
	počet uchazečů		podíl nezam. osob (%)	změna proti minulému měsíci (%)
	celkem	z toho dosažitelných		
Plzeňský kraj	26 531	25 982	6,7	+0,1
ČR	593 683	579 969	8,1	+0,1
Domažlice	2 967	2 891	7,0	0,0
Klatovy	4 472	4 416	7,5	0,0
Plzeň – jih	2 310	2 245	5,3	+0,1
Plzeň – město	7 982	7 730	6,2	+0,1
Plzeň – sever	3 332	3 324	6,4	+0,1
Rokycany	1 841	1 752	5,4	-0,1
Tachov	3 627	3 624	9,6	+0,1

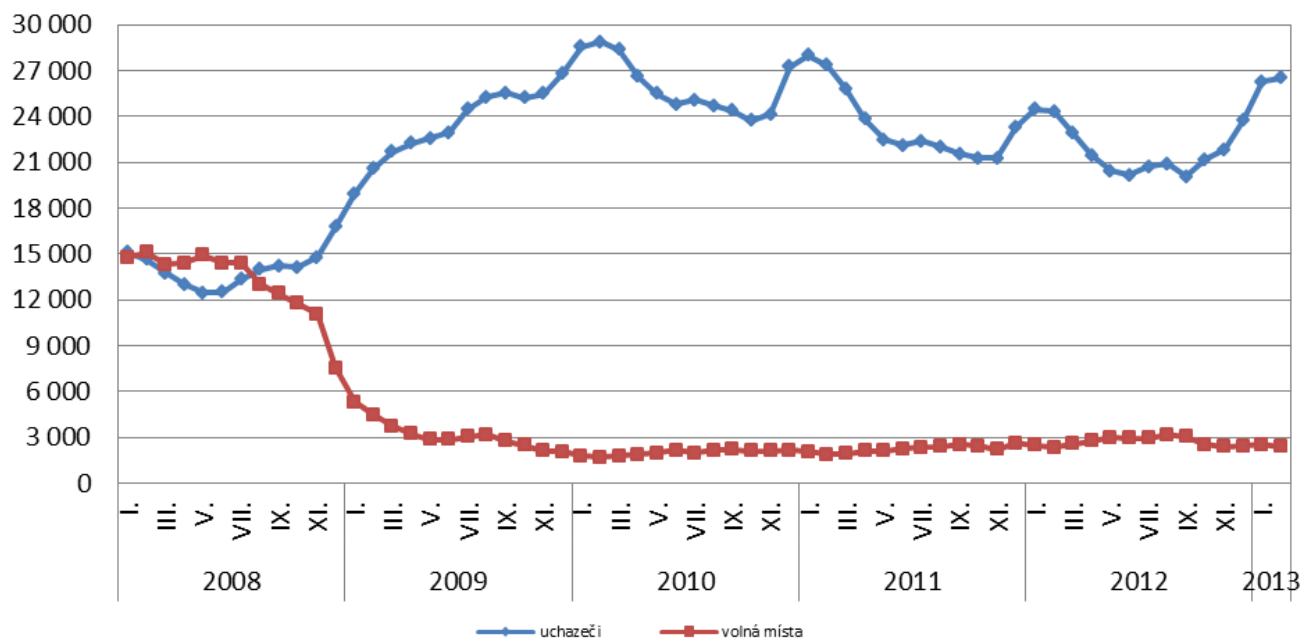
Podíl nezaměstnaných osob v okresech Plzeňského kraje a v ČR k 28. 2. 2013 (%)



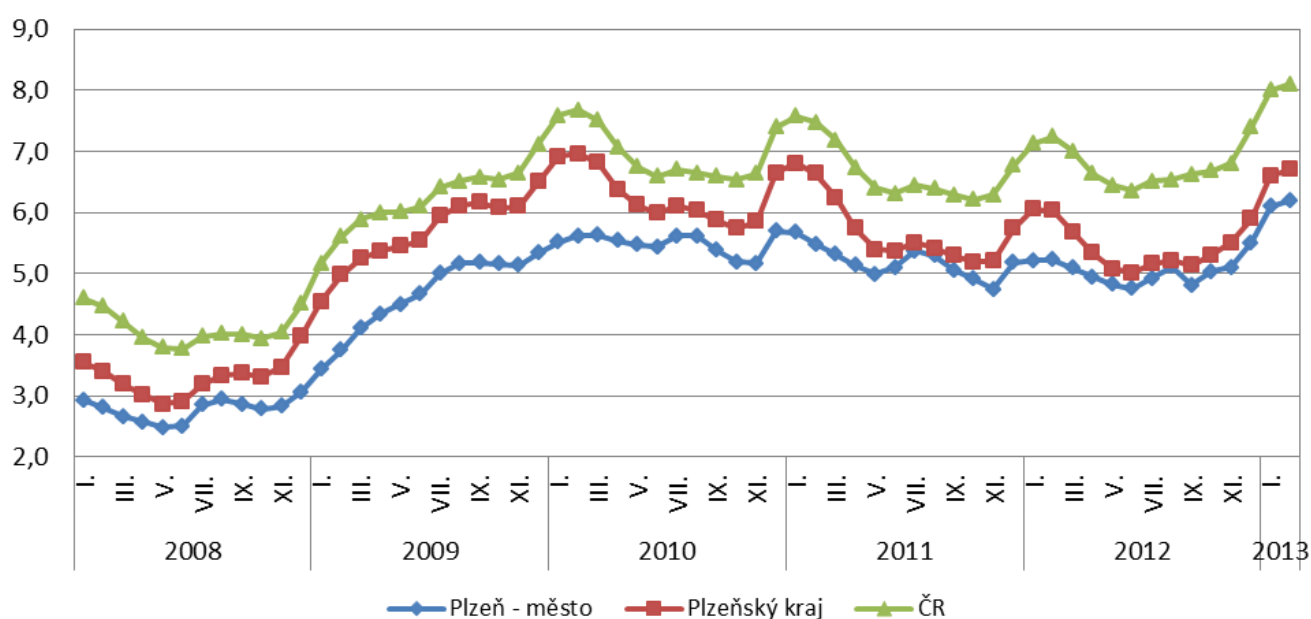
Vývoj podílu nezaměstnaných v Plzeňském kraji v letech 2009 - 2012 (%)



Vývoj počtu uchazečů a volných pracovních míst v Plzeňském kraji v letech 2008 - 2013



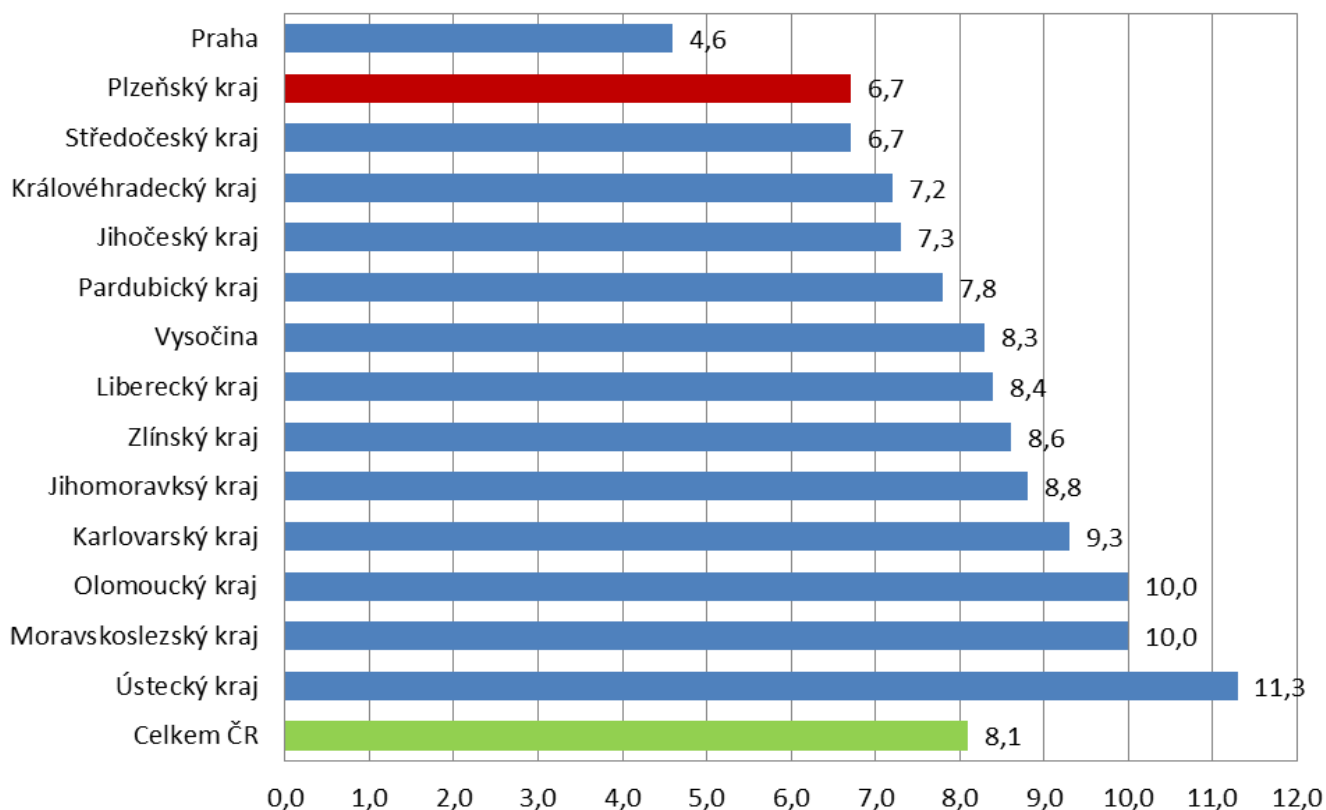
Vývoj podílu nezaměstnaných osob v okrese Plzeň - město, Plzeňském kraji a ČR v letech 2008 - 2013 (%)



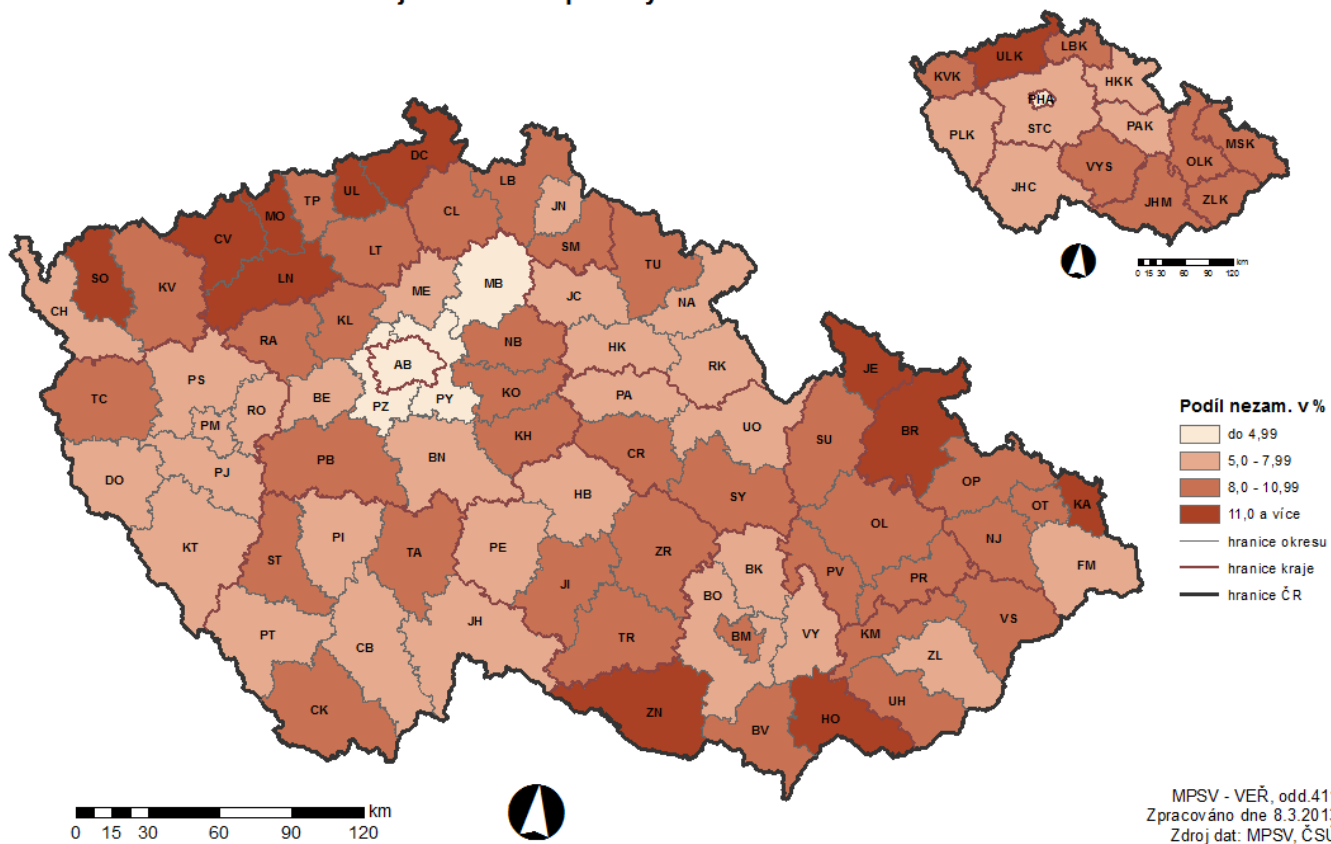
Podíl nezaměstnaných v jednotlivých krajích ČR k 28. 2. 2013

kraj	podíl nezaměstnaných (%)	změna proti minulému měsíci (%)
Praha	4,6	+0,2
Plzeňský kraj	6,7	+0,1
Středočeský kraj	6,7	+0,1
Královéhradecký kraj	7,2	+0,1
Jihočeský kraj	7,3	+0,1
Pardubický kraj	7,8	+0,1
Vysočina	8,3	0,0
Liberecký kraj	8,4	+0,1
Zlínský kraj	8,6	+0,1
Jihomoravský kraj	8,8	+0,1
Karlovarský kraj	9,3	+0,1
Olomoucký kraj	10,0	+0,2
Moravskoslezský kraj	10,0	+0,2
Ústecký kraj	11,3	+0,1
Celkem ČR	8,1	+0,1

Podíl nezaměstnaných osob v jednotlivých krajích ČR k 28. 2. 2013 (%)



PODÍL NEZAMĚŠTNANÝCH NA POČTU OBYVATEL v okresech a krajích České republiky k 28.2.2013



SETŘÍDĚNÍ OKRESŮ k 28. únoru 2013

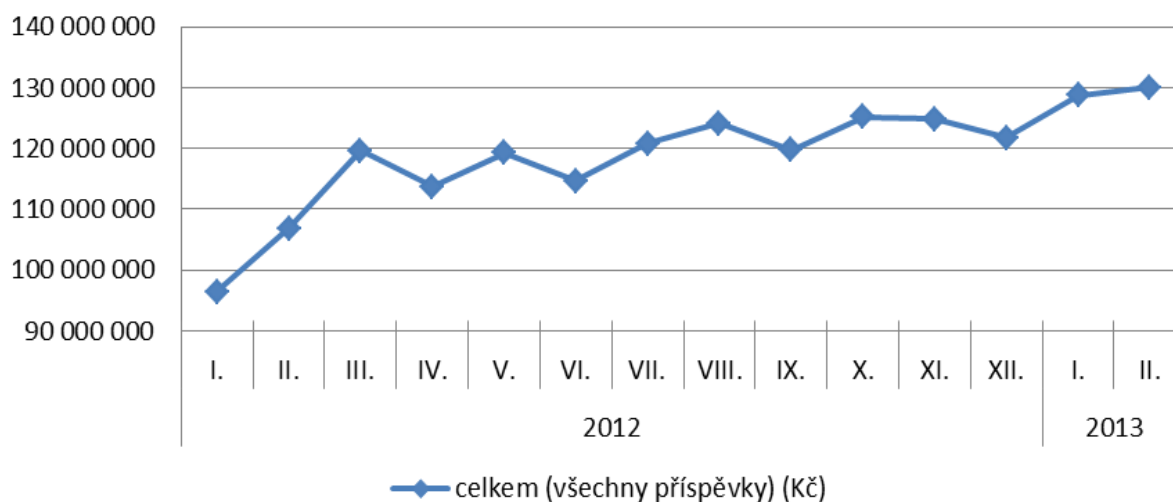
	podíl nezam. v %		meziměs. přírůst./ úbytek nezam. v %		počet uchazečů na 1 VPM	
1	Bruntál	14,1	Praha-východ	3,7	Jeseník	129,9
2	Jeseník	13,7	Praha-západ	3,1	Bruntál	90,0
3	Most	13,6	Praha	3,0	Havlíčkův Brod	70,3
4	Znojmo	12,1	Prachatice	2,9	Most	55,6
5	Ústí nad Labem	12,0	Kolín	2,5	Karviná	54,9
6	Hodonín	11,8	Ostrava-město	2,5	Děčín	53,8
7	Chomutov	11,7	Jeseník	2,4	Třebíč	49,0
8	Karviná	11,6	Zlín	2,3	Ústí nad Labem	47,1
9	Děčín	11,5	Louny	2,3	Chomutov	39,3
10	Louny	11,2	Příbram	2,2	Olomouc	39,1
11	Sokolov	11,0	Benešov	2,2	Přerov	39,1
12	Ostrava-město	10,6	Rychnov nad Kněžnou	2,1	Jindřichův Hradec	37,7
13	Přerov	10,6	Strakonice	2,1	Nový Jičín	37,3
14	Šumperk	10,6	Svitavy	2,0	Jihlava	37,0
15	Třebíč	10,4	Písek	2,0	Opava	36,4
16	Teplice	10,2	Hradec Králové	2,0	Rychnov nad Kněžnou	36,1
17	Vsetín	10,1	Frýdek-Místek	1,9	Břeclav	35,5
18	Český Krumlov	9,8	Plzeň-město	1,8	Hodonín	35,2
19	Svitavy	9,7	Ústí nad Labem	1,8	Litoměřice	34,0
20	Tachov	9,6	Karviná	1,8	Chrudim	33,6
21	Česká Lípa	9,5	Brno-město	1,8	Vsetín	33,1
22	Kroměříž	9,4	Ústí nad Orlicí	1,7	Vyškov	31,2
23	Břeclav	9,4	Olomouc	1,7	Uherské Hradiště	30,5
24	Litoměřice	9,2	Plzeň-jih	1,7	Teplice	29,8
25	Olomouc	9,2	Vsetín	1,6	Louny	29,8
26	Kolín	9,2	Jindřichův Hradec	1,6	Znojmo	29,2
27	Kutná Hora	9,2	Kladno	1,6	Svitavy	28,7
28	Příbram	9,1	Tábor	1,5	Prostějov	27,7
29	Karlovy Vary	9,0	Plzeň-sever	1,4	Žďár nad Sázavou	27,1
30	Opava	8,8	Nový Jičín	1,4	Blansko	26,4
31	Chrudim	8,7	Most	1,4	Kroměříž	25,3
32	Semily	8,7	Česká Lípa	1,4	Šumperk	24,9
33	Prostějov	8,7	Liberec	1,3	Strakonice	24,2
34	Trutnov	8,7	Kroměříž	1,3	Rakovník	23,8
35	Strakonice	8,5	Vyškov	1,3	Tábor	23,5
36	Žďár nad Sázavou	8,3	Jablonec nad Nisou	1,2	Sokolov	23,4
37	Jihlava	8,3	Litoměřice	1,2	Kolín	23,1
38	Liberec	8,2	Karlovy Vary	1,2	Trutnov	22,7
39	Nymburk	8,1	Trutnov	1,2	Brno-venkov	22,7
40	Tábor	8,1	Nymburk	1,1	Kutná Hora	22,2
41	Nový Jičín	8,1	Chomutov	1,1	Tachov	21,1
42	Brno-město	8,1	Opava	1,0	Semily	21,1
43	Rakovník	8,1	Chrudim	1,0	Frýdek-Místek	21,0
44	Uherské Hradiště	8,0	Prostějov	1,0	Brno-město	20,8
45	Kladno	8,0	Jičín	1,0	Český Krumlov	20,4
46	Cheb	7,9	Náchod	1,0	Kladno	20,2
47	Ústí nad Orlicí	7,9	Pardubice	1,0	Rokycany	19,8
48	Mělník	7,7	Cheb	1,0	Jičín	19,2
49	Havlíčkův Brod	7,6	Šumperk	0,9	Náchod	19,1
50	Zlín	7,6	České Budějovice	0,9	Praha-západ	18,9
51	Blansko	7,5	Přerov	0,9	Česká Lípa	17,8
52	Jindřichův Hradec	7,5	Sokolov	0,9	Karlovy Vary	17,7
53	Frýdek-Místek	7,5	Bruntál	0,8	Klatovy	17,1
54	Klatovy	7,5	Jihlava	0,8	Zlín	16,6
55	Vyškov	7,4	Beroun	0,8	Cheb	16,1
56	Jablonec nad Nisou	7,3	Brno-venkov	0,7	Pelhřimov	15,9
57	Hradec Králové	7,2	Mladá Boleslav	0,7	Příbram	15,7
58	Domažlice	7,0	Semily	0,7	Hradec Králové	15,4
59	Písek	6,9	Znojmo	0,6	Beroun	15,3
60	Prachatice	6,8	Tachov	0,5	Ostrava-město	13,8
61	Brno-venkov	6,8	Domažlice	0,5	Ústí nad Orlicí	12,1
62	Náchod	6,7	Teplice	0,5	Nymburk	11,8
63	Jičín	6,6	Mělník	0,4	Plzeň-jih	11,1
64	Rychnov nad Kněžnou	6,6	Blansko	0,3	Písek	10,9
65	Beroun	6,5	Třebíč	0,3	Plzeň-sever	10,9
66	Plzeň-sever	6,4	Kutná Hora	0,2	Jablonec nad Nisou	10,5
67	Plzeň-město	6,2	Děčín	0,2	Domažlice	10,2
68	Pardubice	6,1	Břeclav	0,2	Benešov	10,1
69	Pelhřimov	5,9	Klatovy	0,0	Pardubice	9,5
70	České Budějovice	5,7	Havlíčkův Brod	-0,1	Praha-východ	8,5
71	Benešov	5,7	Rakovník	-0,1	Liberec	8,4
72	Rokycany	5,4	Rokycany	-0,2	Prachatice	8,3
73	Plzeň-jih	5,3	Český Krumlov	-0,3	Plzeň-město	7,6
74	Mladá Boleslav	4,7	Pelhřimov	-0,4	Mělník	7,0
75	Praha	4,6	Hodonín	-0,4	České Budějovice	6,1
76	Praha-západ	3,8	Uherské Hradiště	-0,5	Praha	5,7
77	Praha-východ	3,5	Žďár nad Sázavou	-0,7	Mladá Boleslav	4,9
	Celkem ČR	8,1	Celkem ČR	1,3	Celkem ČR	17,1

Přehled vyplacených dávek v Plzeňském kraji – únor 2013

Hmotná nouze

	stav k		
	29. 2. 2012	31. 1. 2013	28. 2. 2013
doplatek na bydlení	4 415 419	7 642 731	8 779 377
příspěvek na živobytí	15 210 705	21 236 290	22 423 664
příspěvek na péči	81 370 200	89 126 396	89 020 989
příspěvek na mobilitu	5 056 000	5 854 800	5 885 200
příspěvek na zvl. pomůcku		4 686 934	3 099 040
celkem (vybrané příspěvky) (Kč)	106 052 324	128 547 151	129 208 270
celkem (všechny příspěvky) (Kč)	106 847 695	128 713 608	130 018 101

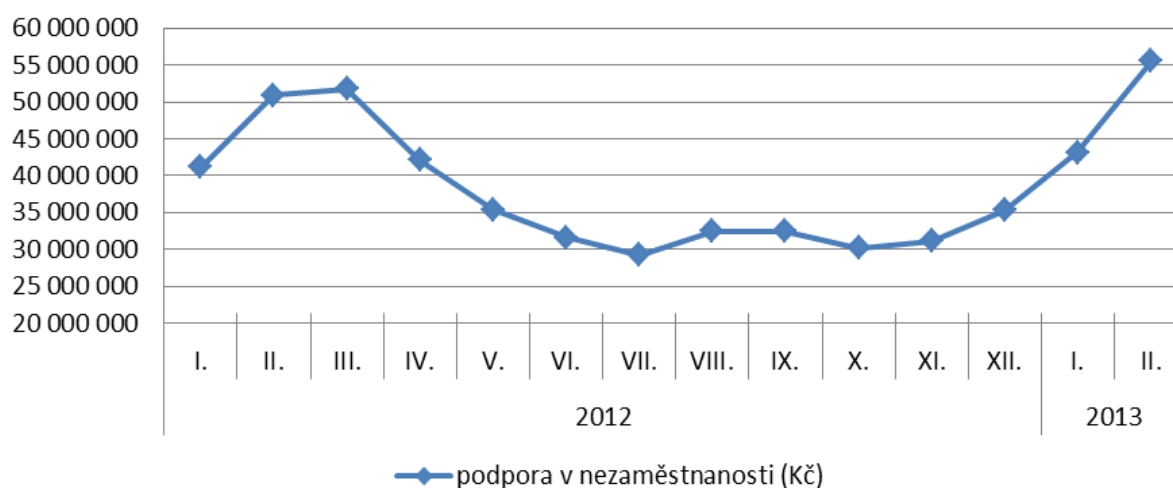
Hmotná nouze - vývoj všech vyplacených příspěvků v Plzeňském kraji k 28. 2. 2013 (Kč)



Podpora v nezaměstnanosti

	stav k		
	29. 2. 2012	31. 1. 2013	28. 2. 2013
podpora v nezaměstnanosti (Kč)	50 888 227	43 153 731	55 529 184

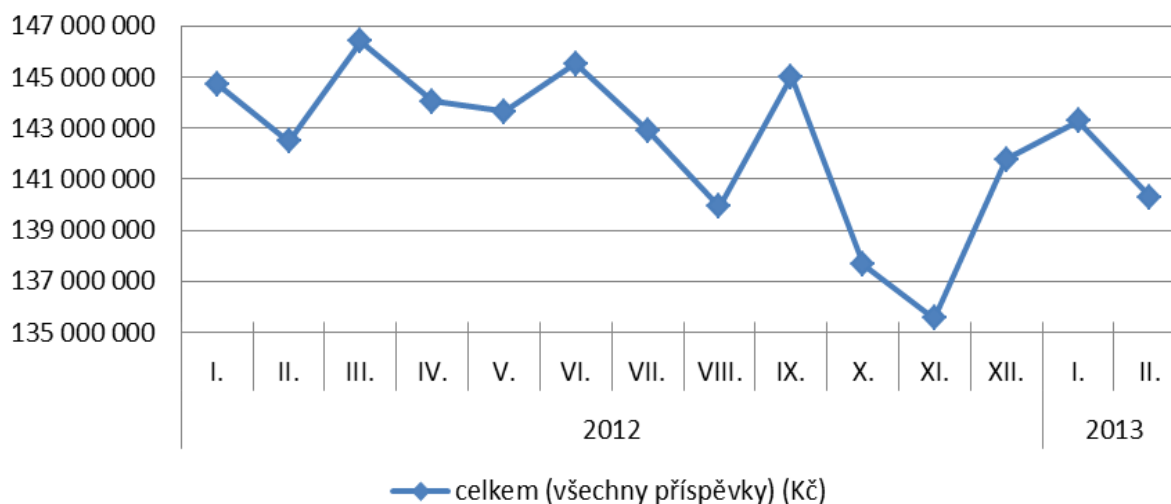
Podpora v nezaměstnanosti - vývoj všech vyplacených příspěvků v Plzeňském kraji k 28. 2. 2013 (Kč)



Státní sociální podpora

	stav k		
	29. 2. 2012	31. 1. 2013	28. 2. 2013
příspěvek na bydlení	11 881 658	15 187 070	12 553 571
přídavek na dítě	12 443 012	12 532 902	12 203 280
rodičovský příspěvek	111 642 146	108 615 551	107 194 300
odměna pěstouna	2 676 159	2 778 671	3 273 610
přísp. na úhradu potřeb dítěte	2 771 943	3 028 152	3 202 627
sociální příspěvek	116 866	12 126	3 760
celkem (vybrané příspěvky) (Kč)	141 531 784	142 154 472	138 431 148
celkem (všechny příspěvky) (Kč)	142 493 517	143 279 298	140 306 341

Státní sociální podpora - vývoj všech vyplacených příspěvků v Plzeňském kraji k 28. 2. 2013 (Kč)



Vývoj všech vyplacených dávek

	stav k		
	29. 2. 2012	31. 1. 2013	28. 2. 2013
Všechny výdaje celkem (Kč)	300 229 439	315 146 637	325 853 626

Vývoj všech vyplacených dávek v Plzeňském kraji k 28. 2. 2013 (Kč)

