



Úřad práce České republiky krajská pobočka v Plzni

Zpráva o situaci na trhu práce Plzeňský kraj

Leden 2013



Zpracoval: Tomáš Moravec, DiS.

<http://portal.mpsv.cz/upcr/kp/plk/statistiky>

K 31. 1. 2013 bylo v Plzeňském kraji evidováno celkem 26 271 uchazečů o zaměstnání, což je o 2 547 více než v minulém měsíci a o 1 814 více než ve stejném období loňského roku. Z tohoto počtu bylo 25 754 uchazečů dosažitelných, tedy takových, kteří mohli okamžitě nastoupit do zaměstnání. V porovnání s minulým měsícem bylo dosažitelných uchazečů o 2 544 více a v porovnání se stejným obdobím loňského roku došlo k nárůstu o 1 918 osob.

Během ledna 2013 bylo v Plzeňském kraji nově zaevidováno 4 764 uchazečů, což je o 1 734 více než v minulém měsíci a o 738 více než v lednu 2012.

Vyřazeno bylo 2 217 uchazečů, tedy o 1 135 více než minulý měsíc, ale o 660 méně než ve stejném období roku 2012. Do nového zaměstnání během sledovaného období nastoupilo 1 691 osob, což je o 1 096 více než v minulém měsíci, ale o 147 méně než ve stejném období loňského roku. Bez umístění bylo vyřazeno 526 uchazečů.

K 31. 1. 2013 bylo v Plzeňském kraji v evidencích kontaktních pracovišť Úřadu práce ČR celkem 12 597 žen, tedy 48,0 % všech nezaměstnaných. Zároveň bylo v evidenci 3 208 osob se zdravotním postižením, tedy 12,2 % všech nezaměstnaných.

Ke konci ledna bylo v evidencích registrováno 1 652 absolventů a mladistvých, což je o 24 méně než minulý měsíc, ale o 475 více než v lednu minulého roku. Na celkovém počtu nezaměstnaných se tak podílejí 6,3 %. V minulém měsíci tento podíl činil 7,1 % a v lednu loňského roku podíl absolventů a mladistvých činil 4,8 %.

Podporu v nezaměstnanosti pobíralo v prosinci celkem 7 269 uchazečů o zaměstnání, tedy 27,7 % všech nezaměstnaných.

Na základě dohody s Českým statistickým úřadem Ministerstvo práce a sociálních věcí počínaje lednem 2013 přechází na nový ukazatel registrované nezaměstnanosti v ČR s názvem Podíl nezaměstnaných osob, který vyjadřuje podíl dosažitelných uchazečů o zaměstnání ve věku 15 – 64 let ze všech obyvatel ve stejném věku.

Podíl nezaměstnaných osob činil v Plzeňském kraji v lednu 6,6 %. V porovnání s minulým měsícem došlo k nárůstu o 0,7 % a v meziročním srovnání došlo k nárůstu o 0,5 %. Nejnižší podíl nezaměstnaných vykazuje okres Plzeň - jih (5,2 %), naopak nejvyšší podíl nezaměstnaných registrujeme v okrese Tachov (9,5 %). Podíl nezaměstnaných žen činil 6,4 % a mužů 6,8 %.

K 31. 1. 2013 bylo na kontaktních pracovištích Úřadu práce ČR v Plzeňském kraji evidováno celkem 2 541 volných pracovních míst, což je o 124 více než v minulém měsíci a o 62 více než v lednu předchozího roku. Na jedno volné pracovní místo připadá 10,3 uchazečů.

Ke konci ledna kontaktní pracoviště rovněž evidovala 164 volných pracovních míst pro osoby se zdravotním postižením, na jedno volné místo tak připadalo 19,6 uchazečů se ZP. Volných míst pro absolventy a mladistvé bylo evidováno 162 a na jedno místo tak připadá 10,2 absolventů.

Od počátku roku bylo do 13 rekvalifikačních kurzů zařazeno celkem 139 uchazečů a 4 zájemci o zaměstnání.

Záměr hromadného propouštění nahlásila společnost Panasonic AVC Networks Czech, s.r.o., která k 30. 4. 2013 propustí 125 svých zaměstnanců. Další záměr oznámila společnost ČEZ Zákaznické služby, která ke konci dubna 2013 propustí 36 zaměstnanců. Další záměr hromadného propouštění jsme obdrželi od společnosti Eurogate

Warehousing & Distribution Czech s.r.o., kterou na konci dubna opustí 49 zaměstnanců. Poslední záměr jsme obdrželi od firmy Nežárka, která propustí 23 svých zaměstnanců a to rovněž ke konci dubna 2013.

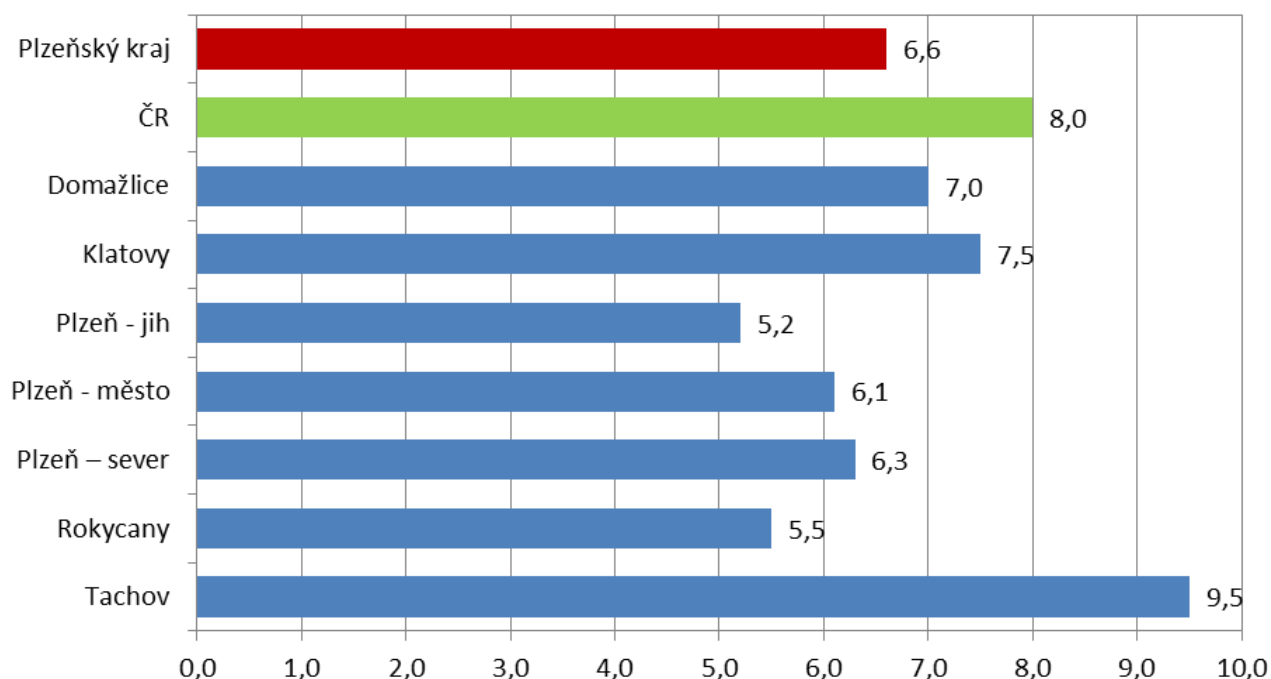
Základní údaje o nezaměstnanosti v Plzeňském kraji

Období	Uchazeči o zaměstnání					volná místa	podíl nezam (%)
	celkem	ženy	pobírající podporu	nově hlášení	vyřazení		
Leden 11	28 003	13 159	10 071	3 792	3 056	2 045	6,8
Červen 11	22 099	11 564	5 394	2 495	2 890	2 242	5,4
Prosinec 11	23 308	11 710	6 311	4 103	2 064	2 603	5,7
Leden 12	24 457	11 919	5 876	4 026	2 877	2 479	6,1
Únor 12	24 344	11 861	7 082	2 771	2 884	2 324	6,0
Březen 12	22 885	11 407	6 226	1 743	3 202	2 575	5,7
Duben 12	21 482	11 034	5 194	1 939	3 342	2 756	5,3
Květen 12	20 424	10 754	4 462	1 647	2 705	2 980	5,1
Červen 12	20 156	10 781	4 297	1 606	1 874	2 954	5,0
Červenec 12	20 701	11 313	4 390	2 286	1 741	2 956	5,2
Srpen 12	20 907	11 435	4 570	2 136	1 930	3 200	5,2
Září 12	20 547	11 123	4 268	2 706	3 066	3 031	5,1
Říjen 12	21 204	11 421	4 421	2 975	2 318	2 523	5,3
Listopad 12	21 829	11 648	4 490	2 557	1 932	2 359	5,5
Prosinec 12	23 724	12 023	5 081	3 030	1 135	2 417	5,9
Leden 13	26 271	12 597	7 269	4 764	2 217	2 541	6,6

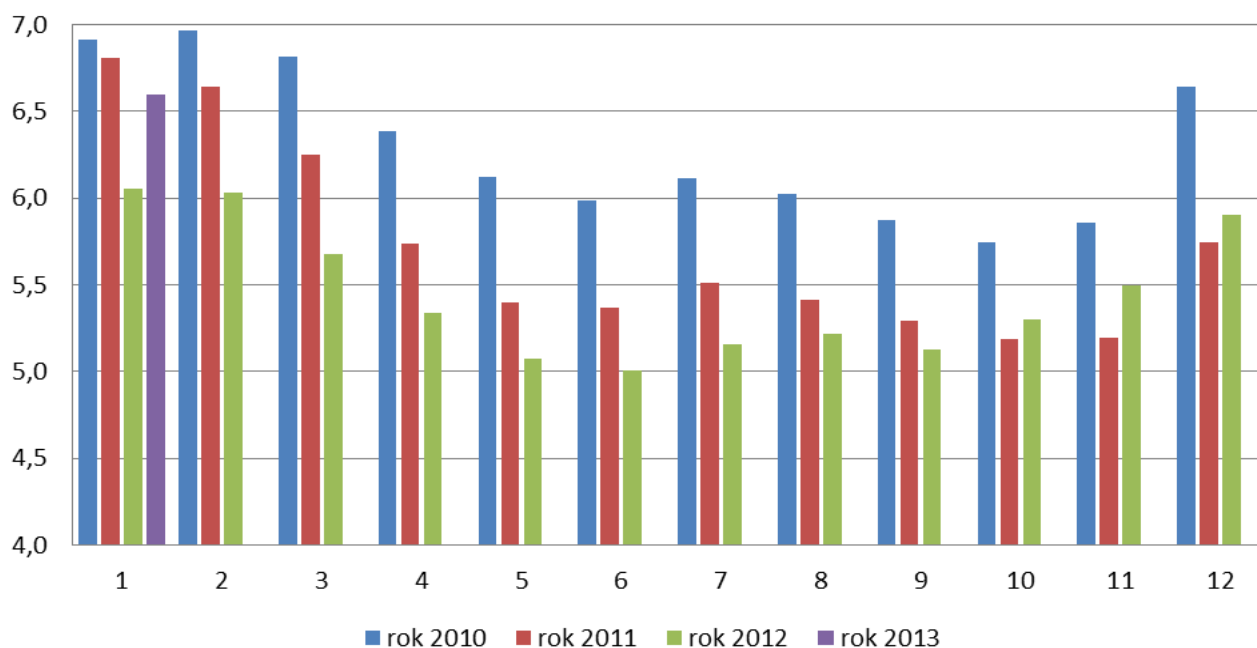
Počty uchazečů a podíly nezaměstnaných v jednotlivých okresech Plzeňského kraje a v ČR

Region	Leden 2013			
	počet uchazečů		podíl nezam. osob (%)	změna proti minulému měsíci (%)
	celkem	z toho dosažitelných		
Plzeňský kraj	26 271	25 754	6,6	+0,7
ČR	585 809	571 892	8,0	+0,6
Domažlice	2 952	2 908	7,0	+0,9
Klatovy	4 472	4 420	7,5	+0,8
Plzeň – jih	2 272	2 198	5,2	+0,6
Plzeň – město	7 838	7 584	6,1	+0,6
Plzeň – sever	3 285	3 278	6,3	+0,7
Rokycany	1 844	1 761	5,5	+0,6
Tachov	3 608	3 605	9,5	+0,6

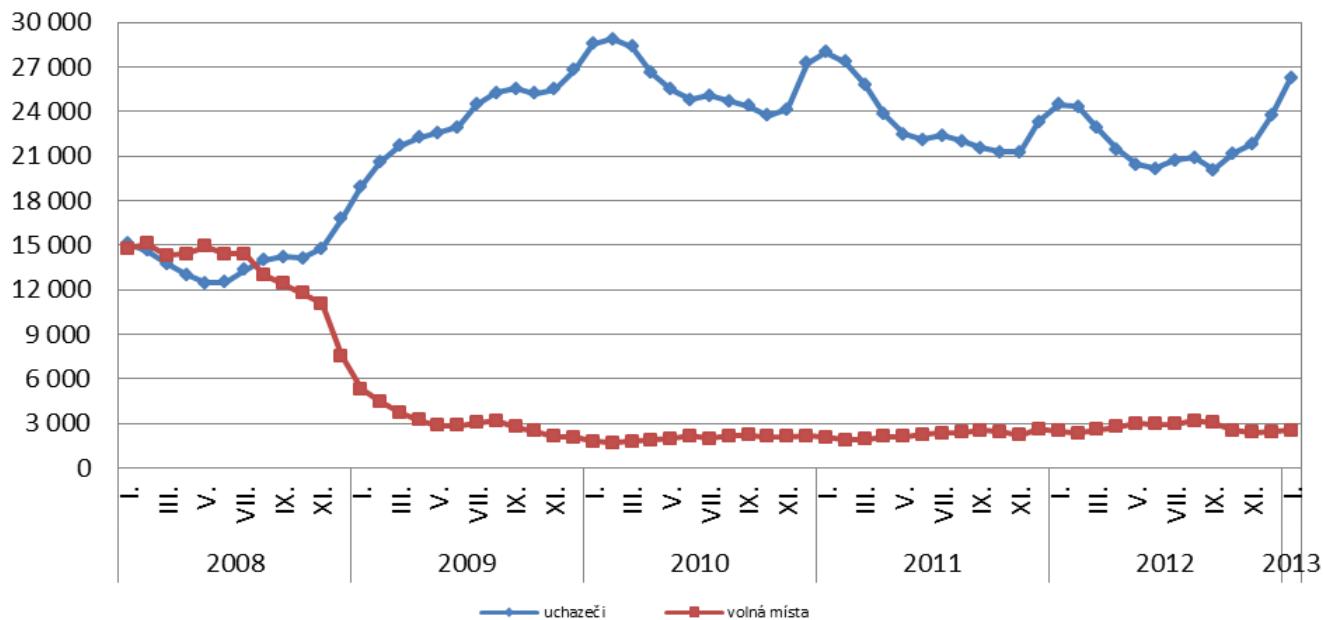
Podíl nezaměstnaných osob v okresech Plzeňského kraje a v ČR k 31. 1. 2013 (%)



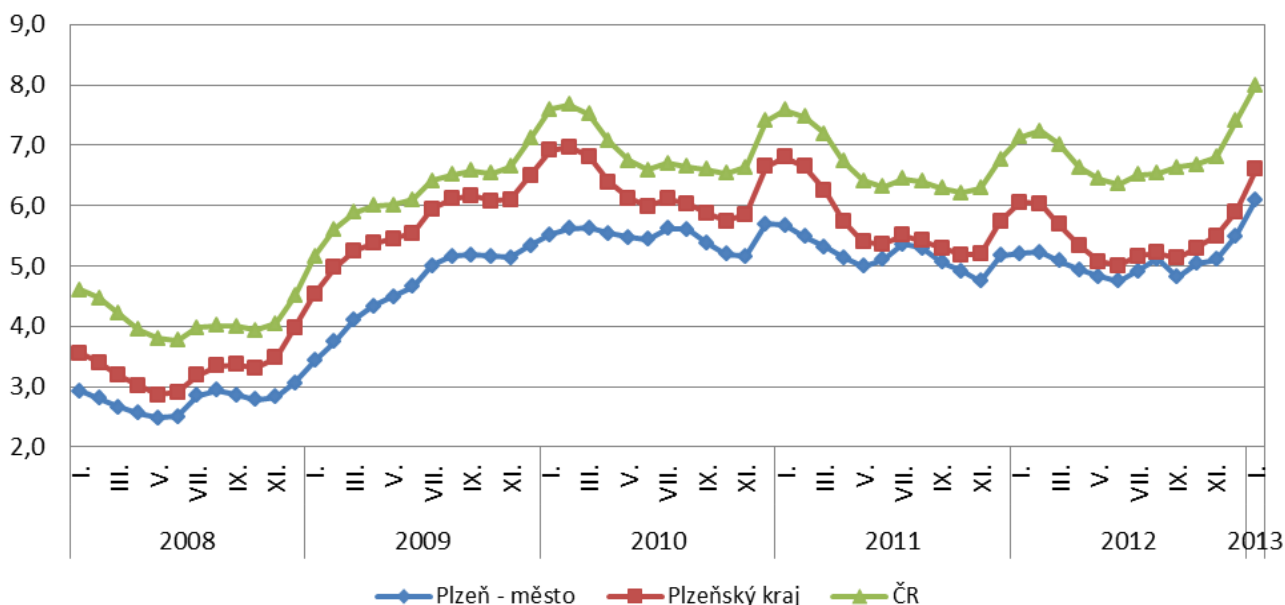
Vývoj podílu nezaměstnaných v Plzeňském kraji v letech 2009 - 2012 (%)



Vývoj počtu uchazečů a volných pracovních míst v Plzeňském kraji v letech 2008 - 2013



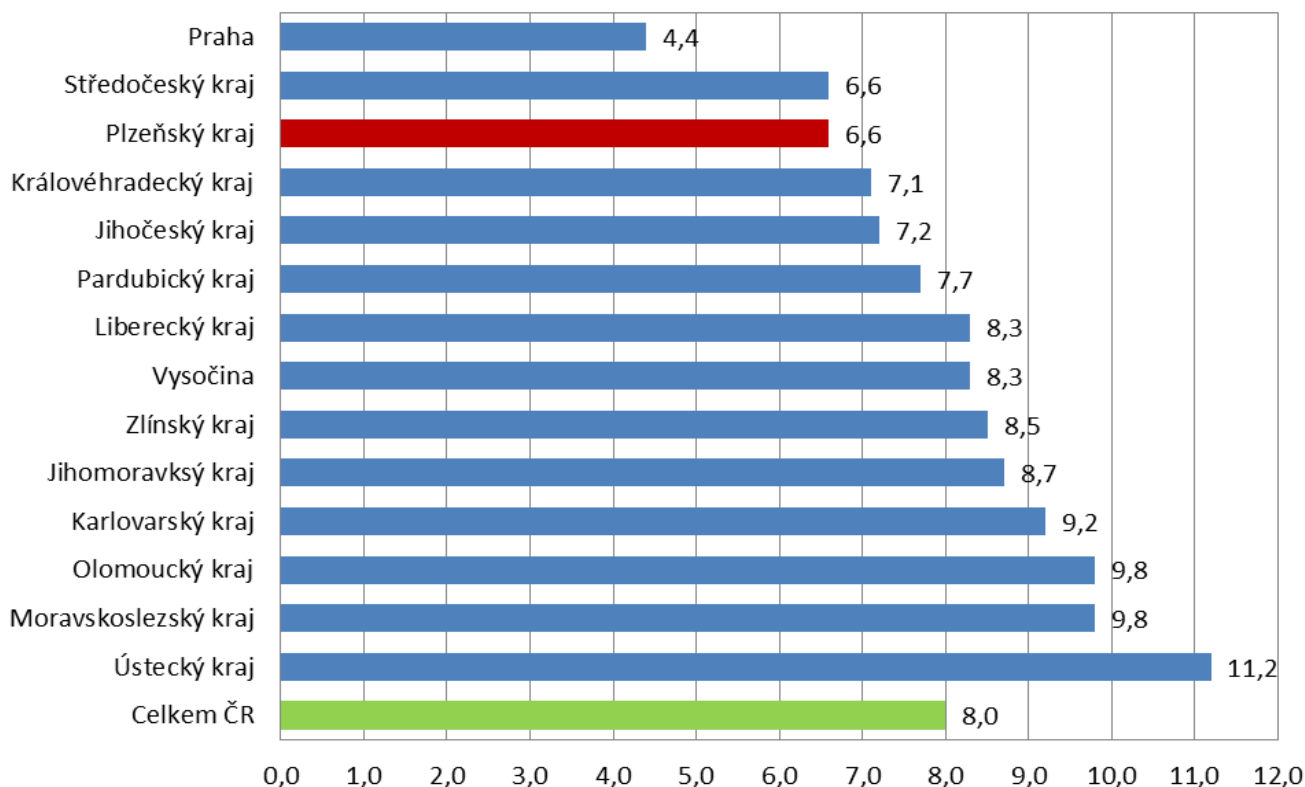
Vývoj podílu nezaměstnaných osob v okrese Plzeň - město, Plzeňském kraji a ČR v letech 2008 - 2013 (%)



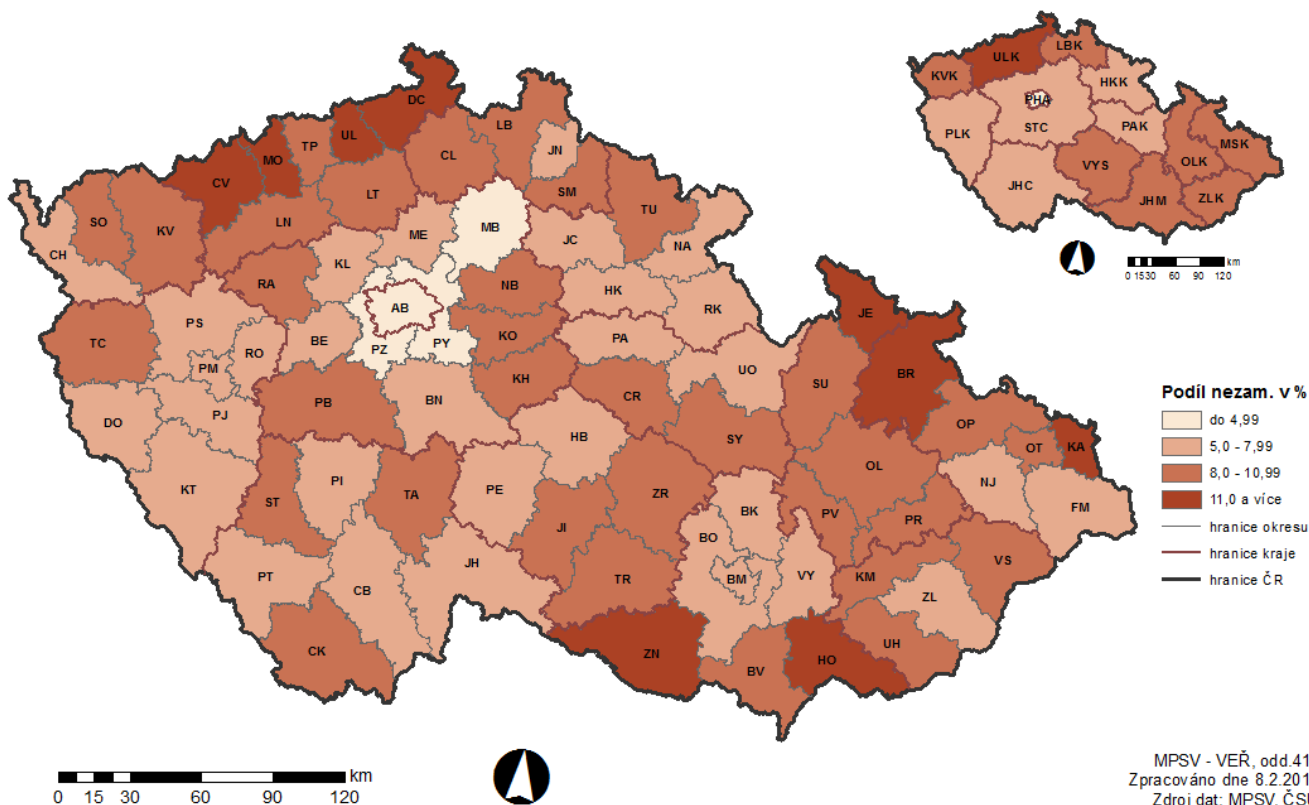
Podíl nezaměstnaných v jednotlivých krajích ČR k 31. 1. 2013

kraj	podíl nezaměstnaných (%)	změna proti minulému měsíci (%)
Praha	4,4	+0,2
Středočeský kraj	6,6	+0,5
Plzeňský kraj	6,6	+0,7
Královéhradecký kraj	7,1	+0,5
Jihočeský kraj	7,2	+0,8
Pardubický kraj	7,7	+0,7
Liberecký kraj	8,3	+0,5
Vysočina	8,3	+0,7
Zlínský kraj	8,5	+0,7
Jihomoravský kraj	8,7	+0,5
Karlovarský kraj	9,2	+0,7
Olomoucký kraj	9,8	+0,9
Moravskoslezský kraj	9,8	+0,6
Ústecký kraj	11,2	+0,7
Celkem ČR	8,0	+0,6

Podíl nezaměstnaných osob v jednotlivých krajích ČR k 31. 1. 2013 (%)



PODÍL NEZAMĚŠTNANÝCH NA POČTU OBYVATEL v okresech a krajích České republiky k 31.1.2013



Pozn.: Podíl nezaměstnaných na počtu obyvatel = počet dosažitelných uchazečů o zaměstnání evidovaných na ÚP ve věku 15-64 let k počtu obyvatel ve věku 15-64 let

SETŘÍDĚNÍ OKRESŮ k 31. lednu 2013

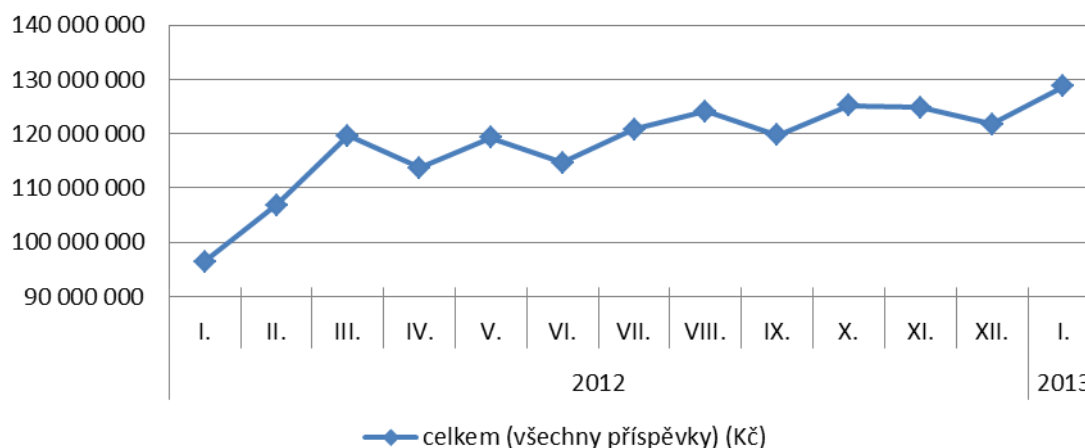
	podíl nezam. v %		meziměs. přírůst./ úbytek nezam. v %		počet uchazečů na 1 VPM	
1	Bruntál	14,0	Jindřichův Hradec	18,3	Jeseník	122,9
2	Most	13,4	Domažlice	13,5	Havlíčkův Brod	100,5
3	Jeseník	13,3	Písek	13,5	Most	89,1
4	Znojmo	12,1	Prachatice	13,5	Bruntál	72,6
5	Hodonín	11,8	Jeseník	12,4	Děčín	59,4
6	Ústí nad Labem	11,7	Plzeň-jih	12,2	Karviná	48,6
7	Chomutov	11,6	Pelhřimov	12,1	Chomutov	46,9
8	Děčín	11,4	Plzeň-sever	11,7	Jindřichův Hradec	45,0
9	Karviná	11,4	Chrudim	11,3	Třebíč	44,8
10	Sokolov	10,9	Český Krumlov	11,1	Ústí nad Labem	43,4
11	Louny	10,9	Plzeň-město	11,1	Hodonín	42,3
12	Přerov	10,5	Tábor	10,9	Břeclav	41,0
13	Šumperk	10,4	Klatovy	10,6	Rychnov nad Kněžnou	38,9
14	Třebíč	10,4	Znojmo	10,5	Znojmo	38,6
15	Ostrava-město	10,4	Olomouc	10,4	Šumperk	38,3
16	Teplice	10,1	Rokycany	10,2	Opava	38,2
17	Vsetín	9,9	Benešov	10,2	Nový Jičín	37,9
18	Český Krumlov	9,8	Rychnov nad Kněžnou	10,1	Vsetín	37,6
19	Tachov	9,5	Jihlava	10,0	Jihlava	36,9
20	Svitavy	9,5	Strakonice	9,9	Přerov	36,8
21	Břeclav	9,4	Příbram	9,8	Olomouc	36,2
22	Česká Lípa	9,4	Semily	9,8	Chrudim	35,9
23	Kroměříž	9,3	Ústí nad Orlicí	9,8	Teplice	35,5
24	Kutná Hora	9,1	Trutnov	9,8	Prostějov	35,0
25	Litoměřice	9,1	České Budějovice	9,7	Žďár nad Sázavou	34,8
26	Olomouc	9,0	Kutná Hora	9,5	Kutná Hora	31,1
27	Kolín	8,9	Zlín	9,2	Kolín	30,9
28	Karlovy Vary	8,9	Svitavy	9,1	Svitavy	29,3
29	Příbram	8,9	Vsetín	8,9	Uherské Hradiště	28,8
30	Opava	8,7	Přerov	8,7	Tábor	28,8
31	Chrudim	8,6	Náchod	8,5	Vyškov	28,7
32	Semily	8,6	Havlíčkův Brod	8,3	Blansko	28,6
33	Trutnov	8,6	Litoměřice	8,3	Sokolov	28,3
34	Prostějov	8,5	Kroměříž	8,3	Strakonice	27,7
35	Žďár nad Sázavou	8,3	Žďár nad Sázavou	8,2	Kroměříž	27,7
36	Strakonice	8,3	Most	8,1	Frýdek-Místek	26,2
37	Jihlava	8,2	Břeclav	8,1	Louny	25,5
38	Rakovník	8,1	Prostějov	8,0	Trutnov	25,3
39	Liberec	8,1	Praha-východ	7,8	Rakovník	25,1
40	Uherské Hradiště	8,1	Mělník	7,8	Praha-západ	25,0
41	Nymburk	8,1	Kolín	7,6	Litoměřice	23,9
42	Tábor	8,0	Uherské Hradiště	7,5	Kladno	23,4
43	Nový Jičín	8,0	Cheb	7,5	Česká Lípa	21,9
44	Brno-město	7,9	Beroun	7,4	Karlovy Vary	21,8
45	Kladno	7,9	Frýdek-Místek	7,4	Jičín	21,4
46	Cheb	7,8	Louny	7,3	Brno-město	19,6
47	Ústí nad Orlicí	7,8	Nový Jičín	7,0	Brno-venkov	19,2
48	Mělník	7,7	Blansko	6,9	Pelhřimov	18,4
49	Havlíčkův Brod	7,6	Opava	6,9	Semily	18,4
50	Blansko	7,5	Hradec Králové	6,9	Zlín	18,3
51	Klatovy	7,5	Sokolov	6,8	Náchod	17,8
52	Jindřichův Hradec	7,4	Pardubice	6,7	Rokycany	17,4
53	Zlín	7,4	Hodonín	6,7	Beroun	17,3
54	Frýdek-Místek	7,4	Rakovník	6,6	Příbram	17,0
55	Vyškov	7,3	Děčín	6,6	Tachov	16,9
56	Jablonec nad Nisou	7,2	Tachov	6,6	Český Krumlov	15,3
57	Hradec Králové	7,0	Šumperk	6,6	Klatovy	15,2
58	Domažlice	7,0	Brno-venkov	6,5	Ústí nad Orlicí	14,5
59	Brno-venkov	6,7	Jičín	6,5	Jablonec nad Nisou	14,4
60	Písek	6,7	Karlovy Vary	6,3	Cheb	14,4
61	Náchod	6,7	Česká Lípa	6,3	Ostrava-město	14,3
62	Prachatice	6,6	Ostrava-město	6,3	Hradec Králové	13,3
63	Jičín	6,6	Vyškov	6,1	Nymburk	12,3
64	Beroun	6,5	Bruntál	5,8	Písek	12,0
65	Rychnov nad Kněžnou	6,5	Chomutov	5,8	Plzeň-jih	11,2
66	Plzeň-sever	6,3	Mladá Boleslav	5,7	Domažlice	11,1
67	Plzeň-město	6,1	Jablonec nad Nisou	5,7	Benešov	11,0
68	Pardubice	6,0	Třebíč	5,5	Plzeň-sever	10,8
69	Pelhřimov	5,9	Praha	5,4	Prachatice	10,6
70	České Budějovice	5,7	Nymburk	5,4	Liberec	10,1
71	Benešov	5,5	Liberec	5,2	Mělník	9,1
72	Rokycany	5,5	Karviná	4,8	Pardubice	8,4
73	Plzeň-jih	5,2	Kladno	4,0	Praha-východ	8,3
74	Mladá Boleslav	4,6	Brno-město	3,8	Plzeň-město	8,8
75	Praha	4,4	Ústí nad Labem	3,6	České Budějovice	6,1
76	Praha-západ	3,7	Teplice	2,8	Praha	4,9
77	Praha-východ	3,3	Praha-západ	2,8	Mladá Boleslav	4,5
	Celkem ČR	8,0	Celkem ČR	7,4	Celkem ČR	17,3

Přehled vyplacených dávek v Plzeňském kraji – leden 2013

Hmotná nouze

	2012												2013
	I.	II.	III.	IV.	V.	VI.	VII.	VIII.	IX.	X.	XI.	XII.	I.
doplatek na bydlení	4 753 393	4 415 419	5 597 619	4 941 669	6 674 729	5 525 719	5 915 122	6 730 431	5 843 120	6 811 725	7 827 699	7 297 676	7 642 731
příspěvek na živobytí	12 314 679	15 210 705	22 579 206	18 508 150	20 461 717	18 751 682	19 676 317	20 052 502	19 032 648	20 068 403	21 039 361	20 688 121	21 236 290
příspěvek na péči	79 298 000	81 370 200	83 098 800	83 558 000	83 722 000	82 536 800	87 029 200	87 005 400	86 891 597	89 885 200	87 205 000	85 814 996	89 126 396
příspěvek na mobilitu		5 056 000	5 548 400	5 676 800	5 858 800	5 806 400	5 435 600	6 149 200	5 790 400	5 661 600	6 214 800	5 882 400	5 854 800
příspěvek na zvl. pomůcku							2 106 912	3 491 844	1 804 264	2 440 037	2 007 953	1 548 422	4 686 934
celkem (vybrané příspěvky) (Kč)	96 366 072	106 052 324	116 824 025	112 684 619	116 717 246	112 620 601	120 163 151	123 429 377	119 362 029	124 866 965	124 294 813	121 231 615	128 547 151
celkem (všechny příspěvky) (Kč)	96 413 805	106 847 695	119 609 875	113 743 912	119 236 505	114 716 108	120 843 232	124 105 600	119 795 978	125 194 316	124 787 706	121 758 575	128 713 608

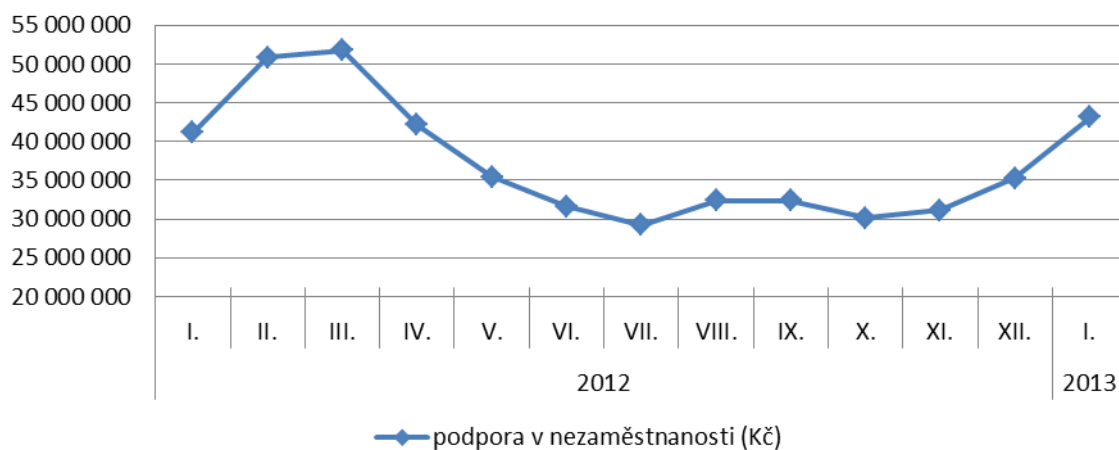
Hmotná nouze - vývoj všech vyplacených příspěvků v Plzeňském kraji k 31. 1. 2013 (Kč)



Podpora v nezaměstnanosti

	2012												2013
	I.	II.	III.	IV.	V.	VI.	VII.	VIII.	IX.	X.	XI.	XII.	I.
podpora v nezaměstnanosti (Kč)	41 165 134	50 888 227	51 738 145	42 112 602	35 401 654	31 624 021	29 203 086	32 397 439	32 415 102	30 139 232	31 116 292	35 296 699	43 153 731

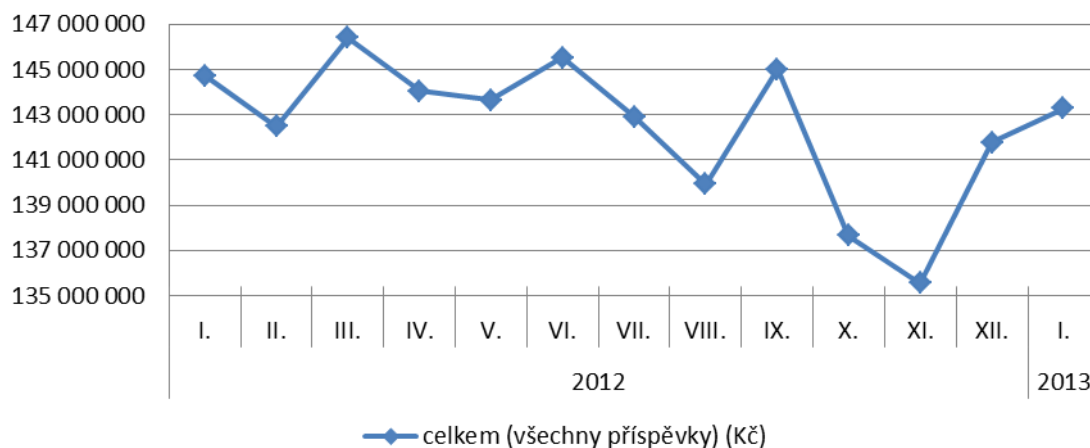
Podpora v nezaměstnanosti - vývoj všech vyplacených příspěvků v Plzeňském kraji k 31. 1. 2013 (Kč)



Státní sociální podpora

	2012												2013
	I.	II.	III.	IV.	V.	VI.	VII.	VIII.	IX.	X.	XI.	XII.	I.
příspěvek na bydlení	12 292 310	11 881 658	14 513 391	13 502 035	12 931 419	15 302 008	14 438 983	11 639 965	14 201 445	12 868 146	12 190 760	16 281 612	15 187 070
přídavek na dítě	12 002 334	12 443 012	12 528 397	12 256 993	12 446 501	12 535 991	12 475 583	12 475 547	12 830 499	10 752 247	9 571 701	11 127 517	12 532 902
rodičovský příspěvek	111 927 034	111 642 146	112 855 206	111 645 601	111 386 487	111 260 146	109 675 370	109 172 179	110 775 993	107 659 241	106 861 707	107 678 210	108 615 551
odměna pěstouna	2 320 409	2 676 159	2 674 279	2 823 010	2 745 106	2 637 476	2 691 838	2 840 734	2 768 293	2 719 509	2 764 067	2 787 253	2 778 671
přísp. na úhradu potřeb dítěte	2 499 027	2 771 943	2 806 706	2 958 787	2 974 315	2 871 629	2 930 210	2 969 265	3 197 236	2 855 877	3 074 320	3 015 893	3 028 152
sociální příplatek	2 098 420	116 866	25 812	17 696	8 247					11 876	18 254	13 597	12 126
celkem (vybrané příspěvky) (Kč)	143 139 534	141 531 784	145 403 791	143 204 122	142 492 075	144 607 250	142 211 984	139 097 690	143 773 466	136 866 896	134 480 809	140 904 082	142 154 472
celkem (všechny příspěvky) (Kč)	144 726 128	142 493 517	146 408 321	144 039 125	143 648 761	145 533 776	142 911 593	139 929 562	145 015 252	137 646 338	135 545 367	141 777 021	143 279 298

Státní sociální podpora - vývoj všech vyplacených příspěvků v Plzeňském kraji k 31. 1. 2013 (Kč)



Vývoj všech vyplacených dávek

	2012												2013
	I.	II.	III.	IV.	V.	VI.	VII.	VIII.	IX.	X.	XI.	XII.	I.
Všechny výdaje celkem (Kč)	282 305 067	300 229 439	317 756 341	299 895 639	298 286 920	291 873 905	292 957 911	296 432 601	297 226 332	292 979 886	291 449 365	298 832 295	315 146 637

Vývoj všech vyplacených dávek v Plzeňském kraji k 31. 1. 2013 (Kč)

