



Úřad práce České republiky krajská pobočka v Plzni

Zpráva o situaci na trhu práce Plzeňský kraj

Září 2012



Zpracoval: Tomáš Moravec, DiS.

<http://portal.mpsv.cz/upcr/kp/plk/statistiky>

K 30. 9. 2012 bylo v Plzeňském kraji evidováno celkem 20 547 uchazečů o zaměstnání, což je o 360 méně než v minulém měsíci a o 1 027 méně než ve stejném období loňského roku. Z tohoto počtu bylo 20 085 uchazečů dosažitelných, tedy takových, kteří mohli okamžitě nastoupit do zaměstnání. V porovnání s minulým měsícem bylo dosažitelných uchazečů o 364 méně a v porovnání se stejným obdobím loňského roku došlo k poklesu o 838 osob.

Během září 2012 bylo v Plzeňském kraji nově evidováno 2 706 uchazečů, což je o 570 více než v minulém měsíci, ale o 869 méně než v září 2011.

Vyřazeno bylo 3 066 uchazečů, tedy o 1 136 více než minulý měsíc, ale o 976 méně než ve stejném období roku 2011. Do nového zaměstnání během sledovaného období nastoupilo 1 597 osob, což je o 544 více než v minulém měsíci, ale o 608 méně než ve stejném období loňského roku. Bez umístění bylo vyřazeno 1 469 uchazečů.

K 30. 9. 2012 bylo v Plzeňském kraji v evidencích kontaktních pracovišť Úřadu práce ČR celkem 11 123 žen, tedy 54,1 % všech nezaměstnaných. Zároveň bylo v evidenci 2 991 osob se zdravotním postižením, tedy 14,6 % všech nezaměstnaných.

Ke konci září bylo v evidencích registrováno 1 429 absolventů a mladistvých, což je o 271 více než minulý měsíc, ale o 88 méně než v září minulého roku. Na celkovém počtu nezaměstnaných se tak podílejí 7,0 %. V minulém měsíci tento podíl činil 5,5 % a v září loňského roku podíl absolventů a mladistvých činil 7,0 %.

Podporu v nezaměstnanosti pobíralo v září celkem 4 268 uchazečů o zaměstnání, tedy 20,8 % všech nezaměstnaných.

Míra nezaměstnanosti v porovnání s minulým měsícem klesla o 0,1 % a činila tedy 6,3 %. V porovnání se zářím roku 2011 se míra nezaměstnanosti snížila o 0,2 %. Nejnižší míru nezaměstnanosti vykazuje okres Rokycany (4,9 %), naopak nejvyšší míru nezaměstnanosti registrujeme v okrese Tachov (9,2 %). Míra nezaměstnanosti žen činila 8,0 % a mužů 5,0 %.

K 30. 9. 2012 bylo na kontaktních pracovištích Úřadu práce ČR v Plzeňském kraji evidováno celkem 3 031 volných pracovních míst, což je o 169 méně než v minulém měsíci, ale o 513 více než v září předchozího roku. Na jedno volné pracovní místo připadá 6,8 uchazečů.

Ke konci září kontaktní pracoviště rovněž evidovala 188 volných pracovních míst pro osoby se zdravotním postižením, na jedno volné místo tak připadalo 15,9 uchazečů se ZP. Volných míst pro absolventy a mladistvé bylo evidováno 254 a na jedno místo tak připadá 5,6 absolventů.

Od počátku roku bylo do 37 rekvalifikačních kurzů zařazeno celkem 641 uchazečů a 13 zájemců o zaměstnání.

Záměr hromadného propouštění nahlásila, během září firma MOVO spol. s r.o., která od počátku roku 2013 přesunuje výrobu do Šumperku. V důsledku tohoto kroku propouští 292 svých zaměstnanců.

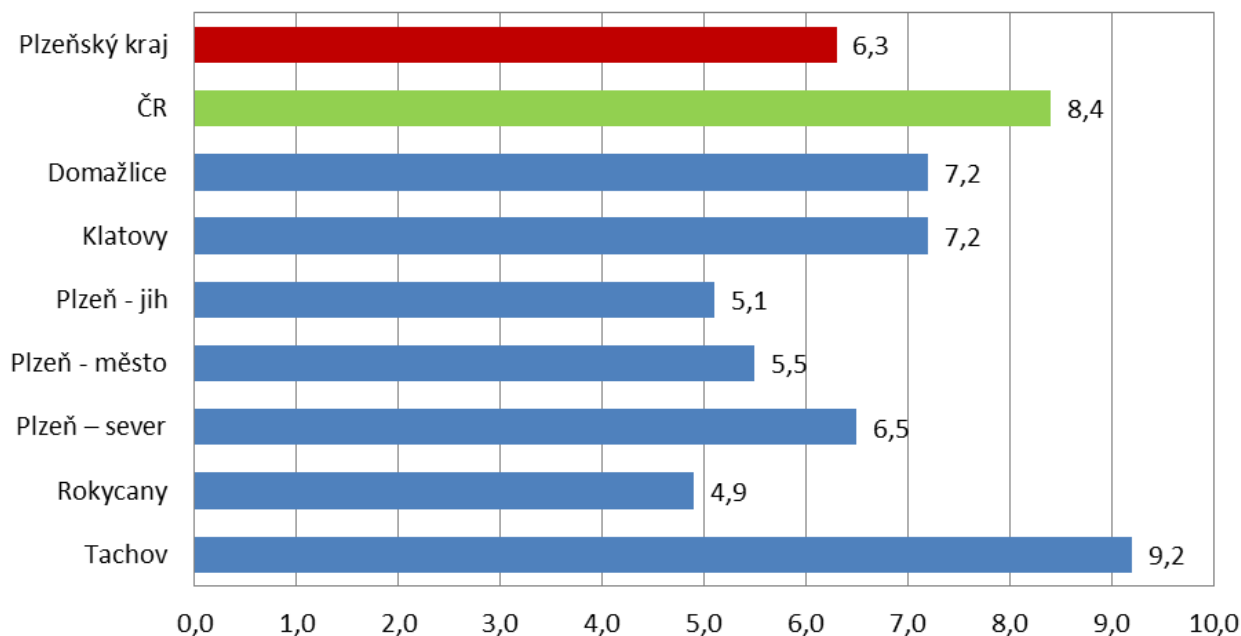
Základní údaje o nezaměstnanosti v Plzeňském kraji

Období	Uchazeči o zaměstnání					volná místa	MN (%)
	celkem	ženy	pobírající podporu	nově hlášení	vyřazení		
Leden 10	28 580	13 889	11 237	4 896	3 118	1 804	8,6
Červen 10	24 802	12 926	7 658	2 775	3 491	2 164	7,5
Prosinec 10	27 267	13 226	8 975	5 417	2 281	2 161	8,2
Leden 11	28 003	13 159	10 071	3 792	3 056	2 045	8,4
Červen 11	22 099	11 564	5 394	2 495	2 890	2 242	6,6
Prosinec 11	23 308	11 710	6 311	4 103	2 064	2 603	7,0
Leden 12	24 457	11 919	5 876	4 026	2 877	2 479	7,4
Únor 12	24 344	11 861	7 082	2 771	2 884	2 324	7,4
Březen 12	22 885	11 407	6 226	1 743	3 202	2 575	6,9
Duben 12	21 482	11 034	5 194	1 939	3 342	2 756	6,5
Květen 12	20 424	10 754	4 462	1 647	2 705	2 980	6,2
Červen 12	20 156	10 781	4 297	1 606	1 874	2 954	6,1
Červenec 12	20 701	11 313	4 390	2 286	1 741	2 956	6,4
Srpen 12	20 907	11 435	4 570	2 136	1 930	3 200	6,4
Září 12	20 547	11 123	4 268	2 706	3 066	3 031	6,3

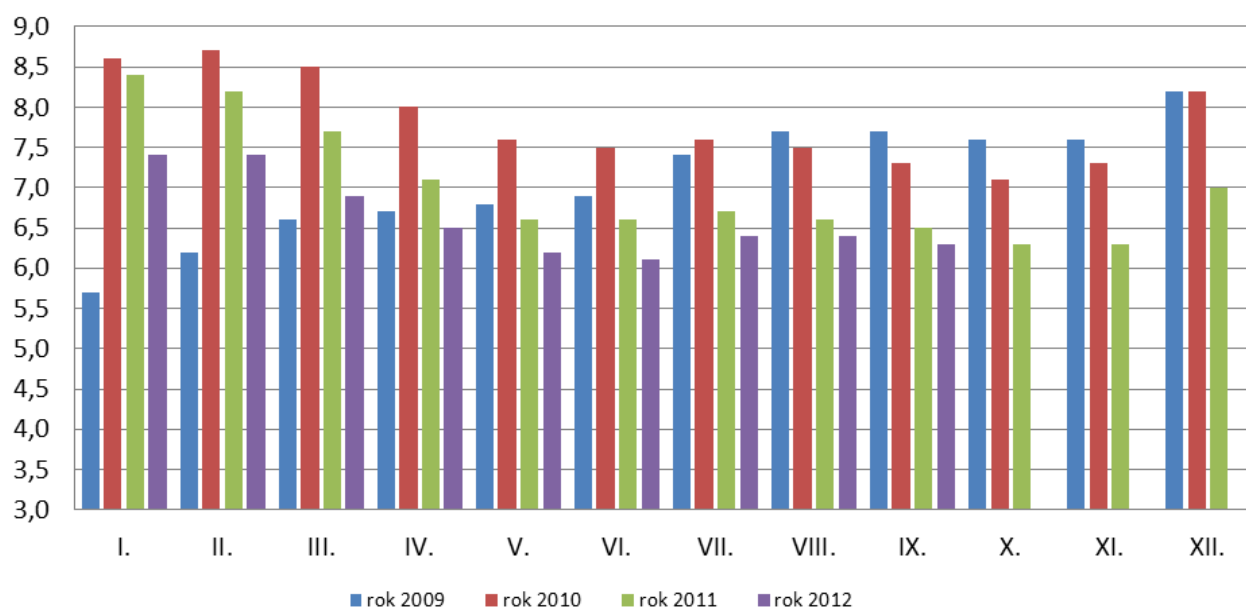
Počty uchazečů a míry nezaměstnanosti (MN) v jednotlivých okresech Plzeňského kraje a v ČR

Region	Září 2012			
	počet uchazečů		MN v %	změna proti minulému měsíci (%)
	celkem	z toho dosažitelných		
Plzeňský kraj	20 547	20 085	6,3	-0,1
ČR	493 185	478 548	8,4	+0,1
Domažlice	2 362	2 336	7,2	-0,2
Klatovy	3 243	3 175	7,2	+0,2
Plzeň – jih	1 781	1 726	5,1	0,0
Plzeň – město	6 231	6 010	5,5	-0,4
Plzeň – sever	2 612	2 600	6,5	0,0
Rokycany	1 371	1 294	4,9	-0,3
Tachov	2 947	2 944	9,2	+0,2

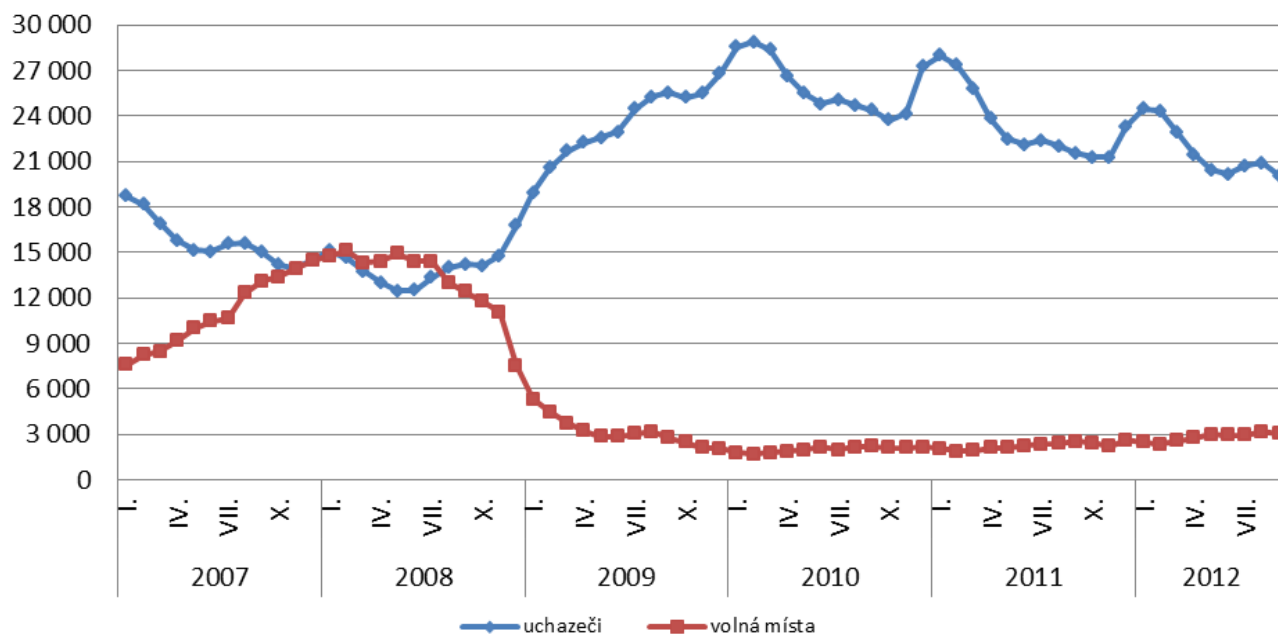
Míra nezaměstnanosti v okresech Plzeňského kraje a v ČR k 30. 9. 2012 (%)



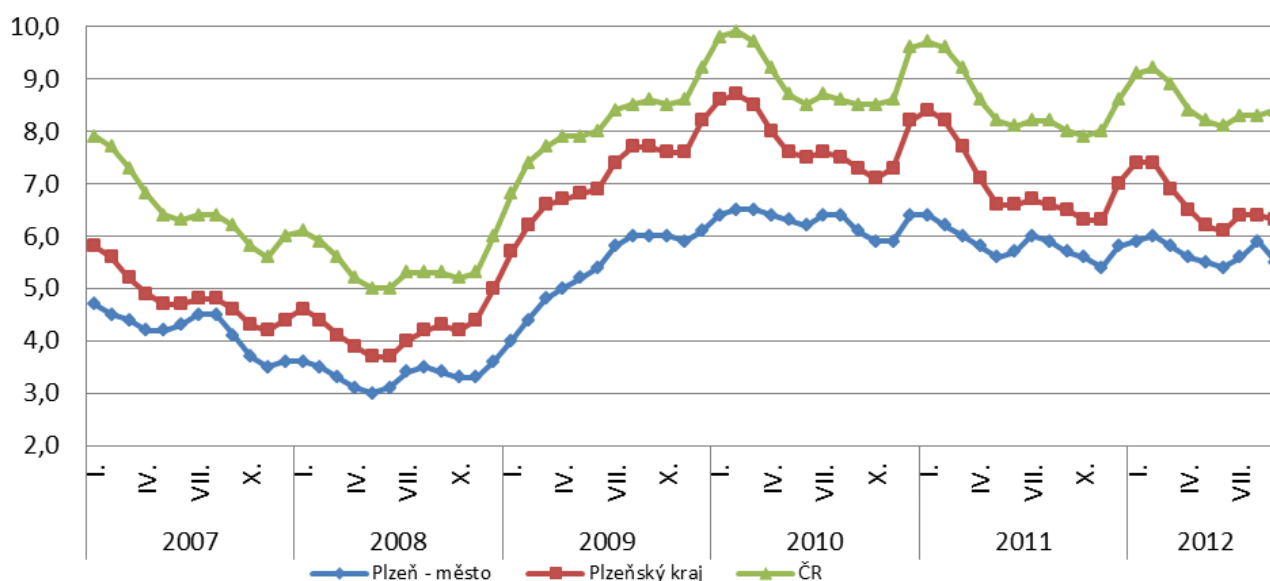
Vývoj míry nezaměstnanosti v Plzeňském kraji v letech 2009 - 2012 (%)



Vývoj počtu uchazečů a volných míst v Plzeňském kraji v letech 2007 - 2012



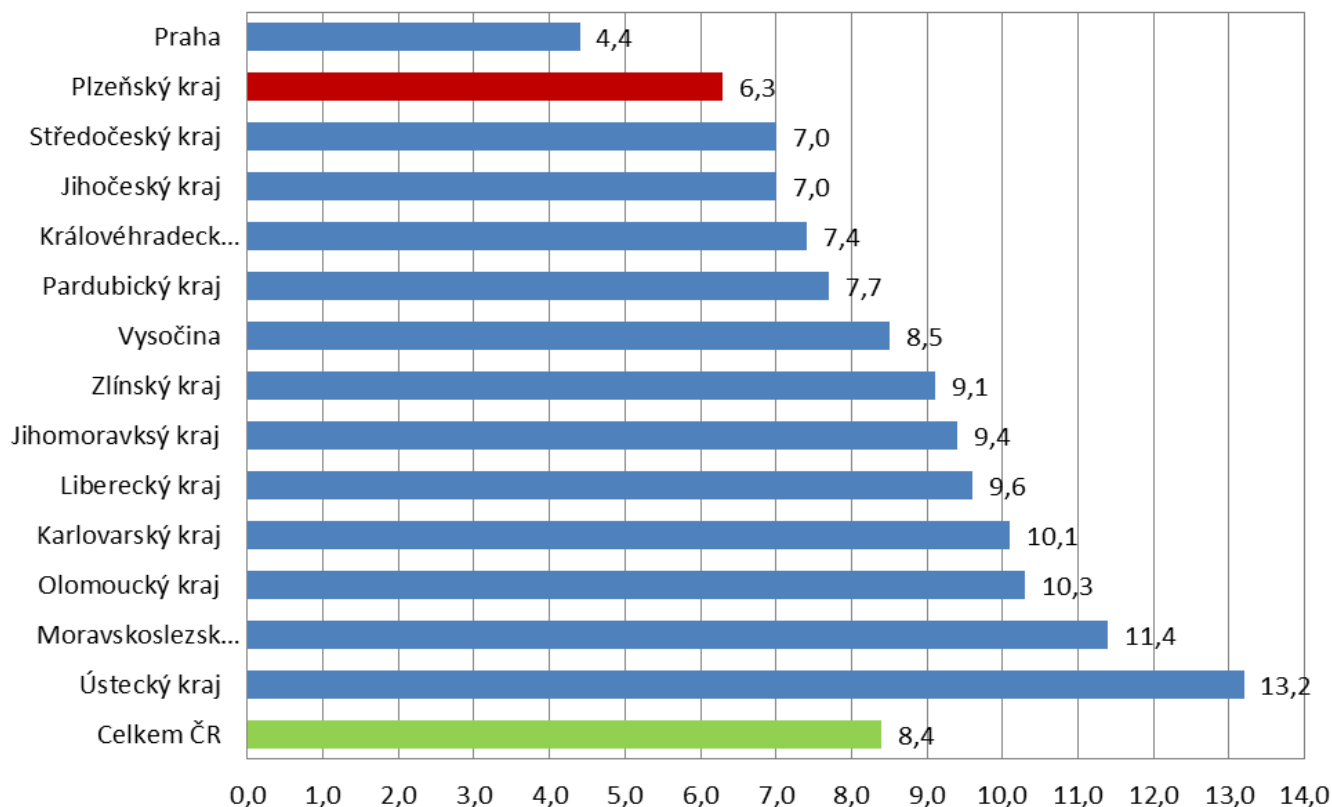
Vývoj MN v okrese Plzeň - město, Plzeňském kraji a ČR v letech 2007 - 2012 (%)



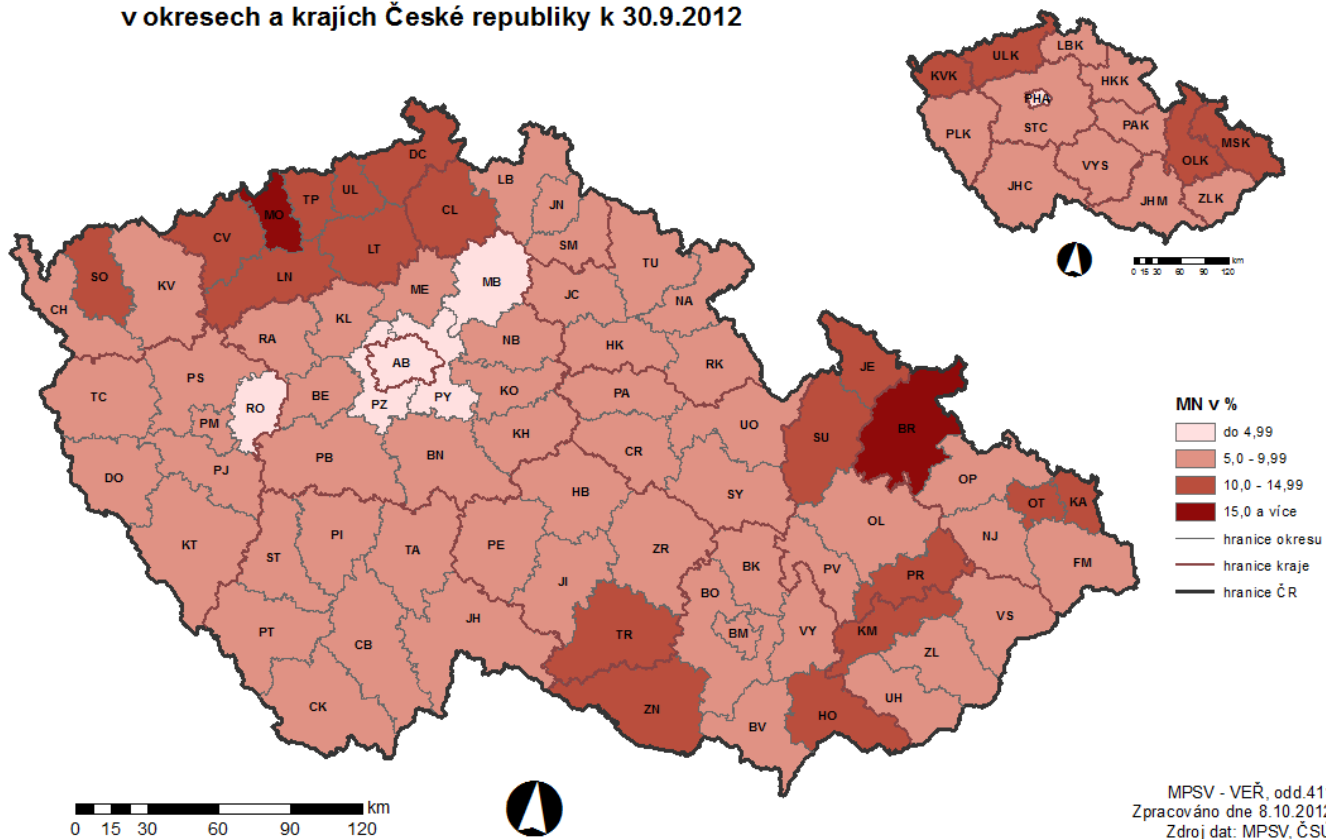
Míra nezaměstnanosti v jednotlivých krajích ČR k 30. 9. 2012

kraj	MN (%)	změna proti minulému měsíci (%)
Praha	4,4	0,0
Plzeňský kraj	6,3	-0,1
Středočeský kraj	7,0	+0,1
Jihočeský kraj	7,0	+0,1
Královéhradecký kraj	7,4	+0,2
Pardubický kraj	7,7	+0,1
Vysočina	8,5	+0,1
Zlínský kraj	9,1	+0,2
Jihomoravský kraj	9,4	+0,1
Liberecký kraj	9,6	+0,0
Karlovarský kraj	10,1	+0,1
Olomoucký kraj	10,3	+0,2
Moravskoslezský kraj	11,4	+0,3
Ústecký kraj	13,2	+0,2
Celkem ČR	8,4	+0,1

Míra nezaměstnanosti v jednotlivých krajích ČR k 30. 9. 2012 (%)



MÍRA NEZAMĚSTNANOSTI v okresech a krajích České republiky k 30.9.2012



SETRŽIDĚNÍ OKRESŮ k 30. září 2012

		míra nezam. v %			meziměs. přírůst./úbytek nezam. v %			počet uchazečů na 1 VPM
1	Most	15,8	Praha-západ	4,7	Bruntál	42,4		
2	Bruntál	15,6	Český Krumlov	4,2	Teplice	41,4		
3	Karviná	13,9	Frydek-Místek	4,1	Jeseník	32,2		
4	Chomutov	13,9	Rychnov nad Kněžnou	4,0	Třebíč	31,2		
5	Děčín	13,6	Benešov	4,0	Děčín	29,9		
6	Ústí nad Labem	13,6	Litoměřice	3,9	Litoměřice	29,9		
7	Hodonín	13,4	Praha-východ	3,7	Ústí nad Labem	29,9		
8	Sokolov	13,0	Břeclav	3,7	Olomouc	29,7		
9	Jeseník	12,6	Trutnov	3,6	Rychnov nad Kněžnou	29,6		
10	Teplice	12,5	Opava	3,6	Havlíčkův Brod	29,6		
11	Louny	12,1	Nový Jičín	3,6	Kroměříž	27,1		
12	Znojmo	12,1	Mělník	3,3	Opava	26,8		
13	Ostrava-město	12,1	Písek	3,3	Nový Jičín	25,8		
14	Přerov	11,5	Hradec Králové	3,2	Jihlava	25,5		
15	Česká Lípa	11,2	Beroun	3,1	Karviná	25,5		
16	Šumperk	11,1	Tachov	2,8	Blansko	25,5		
17	Třebíč	11,0	Strakonice	2,8	Přerov	25,5		
18	Litoměřice	10,4	Rakovník	2,7	Břeclav	25,1		
19	Kroměříž	10,3	Brno-venkov	2,6	Sokolov	24,7		
20	Vsetín	9,8	Chrudim	2,5	Šumperk	24,1		
21	Svitavy	9,8	Vsetín	2,4	Louny	24,0		
22	Opava	9,8	Chomutov	2,3	Hodonín	23,1		
23	Trutnov	9,7	Klatovy	2,3	Most	21,7		
24	Kutná Hora	9,6	Semily	2,3	Kladno	20,8		
25	Prostějov	9,5	Teplice	2,2	Uherské Hradiště	20,7		
26	Karlovy Vary	9,5	Ústí nad Orlicí	2,2	Vsetín	20,0		
27	Břeclav	9,4	Hodonín	2,1	Prostějov	19,7		
28	Kolín	9,3	Prostějov	2,1	Kolín	19,5		
29	Liberec	9,3	Bruntál	2,0	Jindřichův Hradec	18,8		
30	Semily	9,3	Jindřichův Hradec	2,0	Žďár nad Sázavou	18,8		
31	Příbram	9,2	Sokolov	1,9	Chomutov	18,7		
32	Tachov	9,2	Třebíč	1,9	Tábor	18,6		
33	Žďár nad Sázavou	9,1	Vyškov	1,8	Znojmo	18,5		
34	Olomouc	9,1	Šumperk	1,8	Semily	18,3		
35	Uherské Hradiště	9,1	Ostrava-město	1,7	Vyškov	17,7		
36	Český Krumlov	9,0	Louny	1,7	Brno-město	17,5		
37	Blansko	8,8	Karviná	1,7	Kutná Hora	17,3		
38	Rakovník	8,8	České Budějovice	1,6	Příbram	16,9		
39	Kladno	8,7	Jeseník	1,6	Chrudim	16,7		
40	Jablonec nad Nisou	8,7	Jablonec nad Nisou	1,6	Brno-venkov	16,3		
41	Nymburk	8,6	Mladá Boleslav	1,6	Písek	15,9		
42	Tábor	8,6	Přerov	1,5	Jičín	15,2		
43	Brno-město	8,6	Pardubice	1,5	Česká Lípa	15,0		
44	Strakonice	8,5	Blansko	1,4	Zlín	14,9		
45	Nový Jičín	8,5	Havlíčkův Brod	1,4	Rakovník	14,4		
46	Havlíčkův Brod	8,5	Svitavy	1,2	Jablonec nad Nisou	13,8		
47	Frydek-Místek	8,4	Brno-město	1,1	Tachov	13,0		
48	Cheb	8,1	Jihlava	1,1	Frydek-Místek	12,9		
49	Chrudim	8,1	Náchod	1,1	Svitavy	12,5		
50	Vyškov	8,0	Jičín	1,1	Mělník	12,4		
51	Mělník	7,9	Příbram	0,9	Náchod	12,3		
52	Zlín	7,8	Uherské Hradiště	0,9	Hradec Králové	11,7		
53	Jihlava	7,8	Most	0,8	Ostrava-město	11,0		
54	Ústí nad Orlicí	7,7	Karlovy Vary	0,6	Český Krumlov	10,7		
55	Brno-venkov	7,6	Olomouc	0,5	Trutnov	10,6		
56	Klatovy	7,2	Děčín	0,5	Rokycany	10,5		
57	Hradec Králové	7,2	Kutná Hora	0,5	Strakonice	10,2		
58	Domažlice	7,2	Kroměříž	0,4	Benešov	10,0		
59	Jičín	6,9	Česká Lípa	0,4	Pelhřimov	9,8		
60	Náchod	6,7	Pízeň-sever	0,3	Cheb	9,5		
61	Pízeň-sever	6,5	Prachatice	0,3	Pízeň-sever	9,5		
62	Beroun	6,5	Cheb	0,3	Praha-východ	9,4		
63	Písek	6,3	Nymburk	0,2	Karlovy Vary	9,3		
64	Pardubice	6,3	Zlín	0,1	Beroun	9,2		
65	České Budějovice	6,1	Tábor	0,0	Prachatice	9,0		
66	Rychnov nad Kněžnou	6,1	Kolín	-0,2	Klatovy	8,6		
67	Prachatice	5,9	Pízeň-jih	-0,2	Ústí nad Orlicí	8,4		
68	Benešov	5,8	Praha	-0,3	Praha-západ	8,2		
69	Jindřichův Hradec	5,7	Žďár nad Sázavou	-0,3	Nymburk	8,1		
70	Pízeň-město	5,5	Liberec	-0,3	Pardubice	7,7		
71	Pelhřimov	5,2	Ústí nad Labem	-0,5	Liberec	7,5		
72	Pízeň-jih	5,1	Znojmo	-0,5	Domažlice	7,3		
73	Rokycany	4,9	Kladno	-1,1	České Budějovice	5,7		
74	Mladá Boleslav	4,8	Pelhřimov	-1,3	Mladá Boleslav	5,5		
75	Praha	4,4	Rokycany	-3,5	Pízeň-město	4,7		
76	Praha-západ	4,4	Domažlice	-3,6	Pízeň-jih	4,7		
77	Praha-východ	3,5	Pízeň-město	-5,8	Praha	3,5		
Celkem ČR		8,4	Celkem ČR		1,3	Celkem ČR		12,1