



Úřad práce České republiky krajská pobočka v Plzni

Zpráva o situaci na trhu práce Plzeňský kraj

Červenec 2012



Zpracoval: Tomáš Moravec, DiS.

<http://portal.mpsv.cz/upcr/kp/plk/statistiky>

K 31. 7. 2012 bylo v Plzeňském kraji evidováno celkem 20 701 uchazečů o zaměstnání, což je o 545 více než v minulém měsíci, ale o 1 710 méně než ve stejném období loňského roku. Z tohoto počtu bylo 20 219 uchazečů dosažitelných, tedy takových, kteří mohli okamžitě nastoupit do zaměstnání. V porovnání s minulým měsícem bylo dosažitelných uchazečů o 555 více, ale v porovnání se stejným obdobím loňského roku došlo k poklesu o 1 599 osob.

Během července 2012 bylo v Plzeňském kraji nově evidováno 2 286 uchazečů, což je o 680 více než v minulém měsíci, ale o 534 méně než v červenci 2011.

Vyřazeno bylo 1 741 uchazečů, tedy o 133 méně než minulý měsíc a o 767 méně než ve stejném období roku 2011. Do nového zaměstnání během sledovaného období nastoupilo 1 014 osob, což je o 196 méně než v minulém měsíci a o 425 méně než ve stejném období loňského roku. Bez umístění bylo vyřazeno 727 uchazečů.

K 31. 7. 2012 bylo v Plzeňském kraji v evidencích kontaktních pracovišť Úřadu práce ČR celkem 11 313 žen, tedy 54,6 % všech nezaměstnaných. Zároveň bylo v evidenci 2 956 osob se zdravotním postižením, tedy 14,3 % všech nezaměstnaných.

Ke konci července bylo v evidencích registrováno 926 absolventů a mladistvých, což je o 132 více než minulý měsíc, ale o 104 méně než v červenci minulého roku. Na celkovém počtu nezaměstnaných se tak podílejí 4,5 %. V minulém měsíci tento podíl činil 3,9 % a v červenci loňského roku podíl absolventů a mladistvých činil 4,6 %.

Podporu v nezaměstnanosti pobíralo v červenci celkem 4 390 uchazečů o zaměstnání, tedy 21,2 % všech nezaměstnaných.

Míra nezaměstnanosti v porovnání s minulým měsícem vzrostla o 0,3 % a činila tedy 6,4 %. V porovnání s červencem roku 2011 se míra nezaměstnanosti naopak snížila o 0,3 %. Nejnižší míru nezaměstnanosti vykazuje okres Plzeň - jih (5,0 %), naopak nejvyšší míru nezaměstnanosti registrujeme v okrese Tachov (9,0 %). Míra nezaměstnanosti žen činila 8,1 % a mužů 5,0 %.

K 31. 7. 2012 bylo na kontaktních pracovištích Úřadu práce ČR v Plzeňském kraji evidováno celkem 2 956 volných pracovních míst, což je o 2 více než v minulém měsíci a o 599 více než v červenci předchozího roku. Na jedno volné pracovní místo připadá 7,0 uchazečů.

Ke konci července kontaktní pracoviště rovněž evidovala 183 volných pracovních míst pro osoby se zdravotním postižením, na jedno volné místo tak připadalo 16,2 uchazečů se ZP. Volných míst pro absolventy a mladistvé bylo evidováno 230 a na jedno místo tak připadají 4 absolventi.

Od počátku roku bylo do 20 rekvalifikačních kurzů zařazeno celkem 476 uchazečů a 7 zájemců o zaměstnání.

Záměr hromadného propouštění nenahlásil během července žádný zaměstnavatel z Plzeňského kraje.

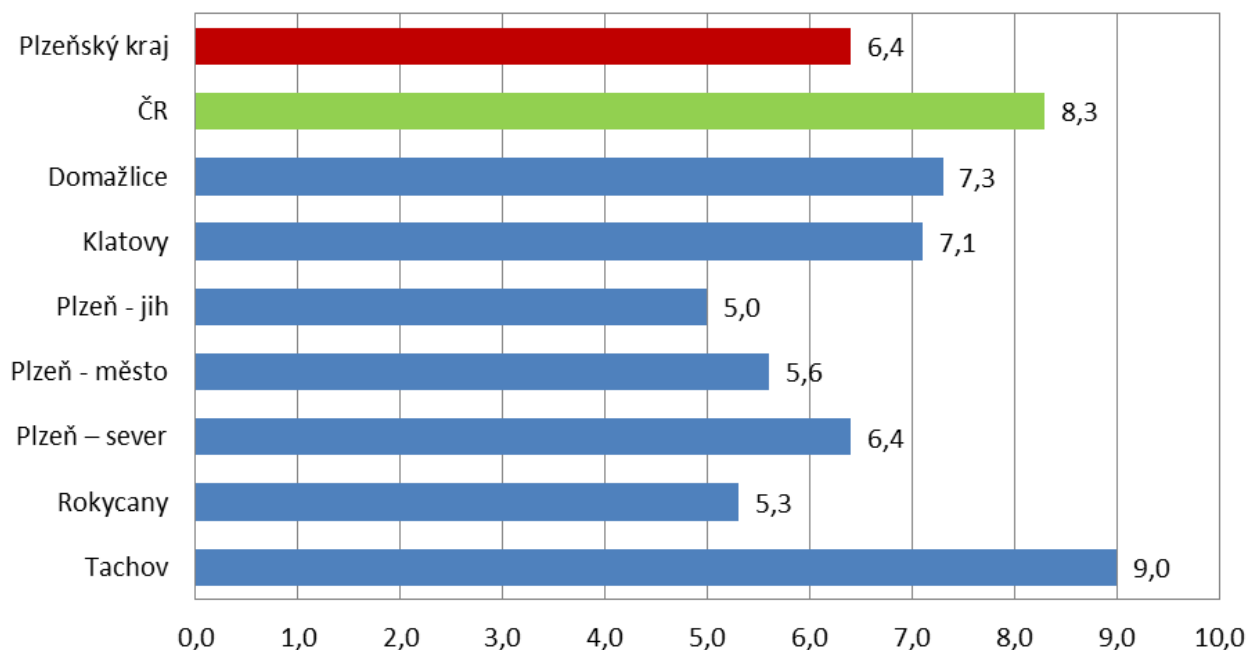
Základní údaje o nezaměstnanosti v Plzeňském kraji

Období	Uchazeči o zaměstnání					volná místa	MN (%)
	celkem	ženy	pobírající podporu	nově hlášení	vyřazení		
Leden 10	28 580	13 889	11 237	4 896	3 118	1 804	8,6
Červen 10	24 802	12 926	7 658	2 775	3 491	2 164	7,5
Prosinec 10	27 267	13 226	8 975	5 417	2 281	2 161	8,2
Leden 11	28 003	13 159	10 071	3 792	3 056	2 045	8,4
Červen 11	22 099	11 564	5 394	2 495	2 890	2 242	6,6
Prosinec 11	23 308	11 710	6 311	4 103	2 064	2 603	7,0
Leden 12	24 457	11 919	5 876	4 026	2 877	2 479	7,4
Únor 12	24 344	11 861	7 082	2 771	2 884	2 324	7,4
Březen 12	22 885	11 407	6 226	1 743	3 202	2 575	6,9
Duben 12	21 482	11 034	5 194	1 939	3 342	2 756	6,5
Květen 12	20 424	10 754	4 462	1 647	2 705	2 980	6,2
Červen 12	20 156	10 781	4 297	1 606	1 874	2 954	6,1
Červenec 12	20 701	11 313	4 390	2 286	1 741	2 956	6,4

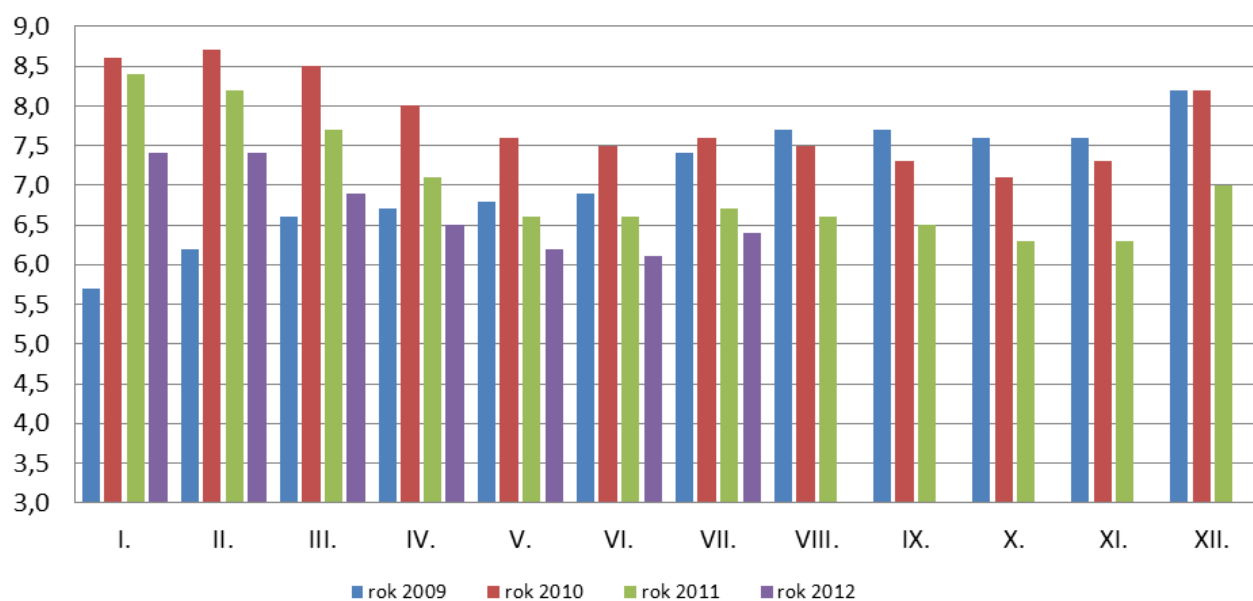
Počty uchazečů a míry nezaměstnanosti (MN) v jednotlivých okresech Plzeňského kraje a v ČR

Region	Červenec 2012			
	počet uchazečů		MN v %	změna proti minulému měsíci (%)
	celkem	z toho dosažitelných		
Plzeňský kraj	20 701	20 219	6,4	+0,3
ČR	485 597	470 964	8,3	+0,2
Domažlice	2 432	2 397	7,3	+0,1
Klatovy	3 202	3 127	7,1	+0,3
Plzeň – jih	1 765	1 697	5,0	+0,1
Plzeň – město	6 386	6 157	5,6	+0,2
Plzeň – sever	2 588	2 576	6,4	+0,4
Rokycany	1 449	1 388	5,3	+0,1
Tachov	2 879	2 877	9,0	+0,3

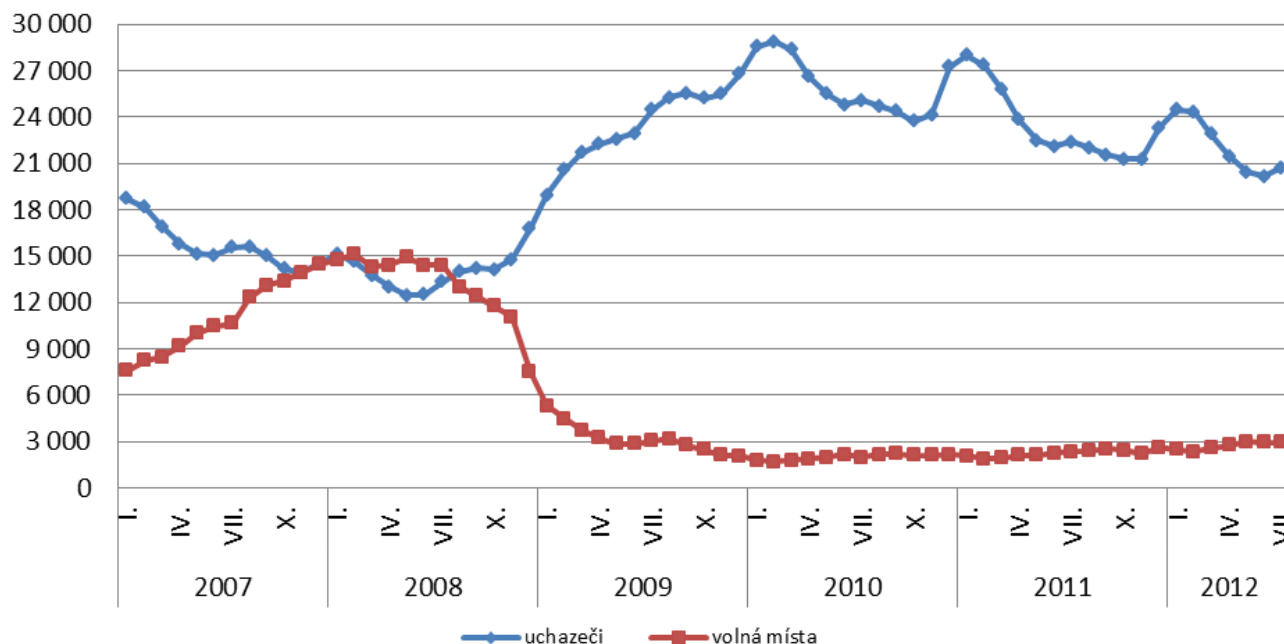
Míra nezaměstnanosti v okresech Plzeňského kraje a v ČR k 31. 7. 2012 (%)



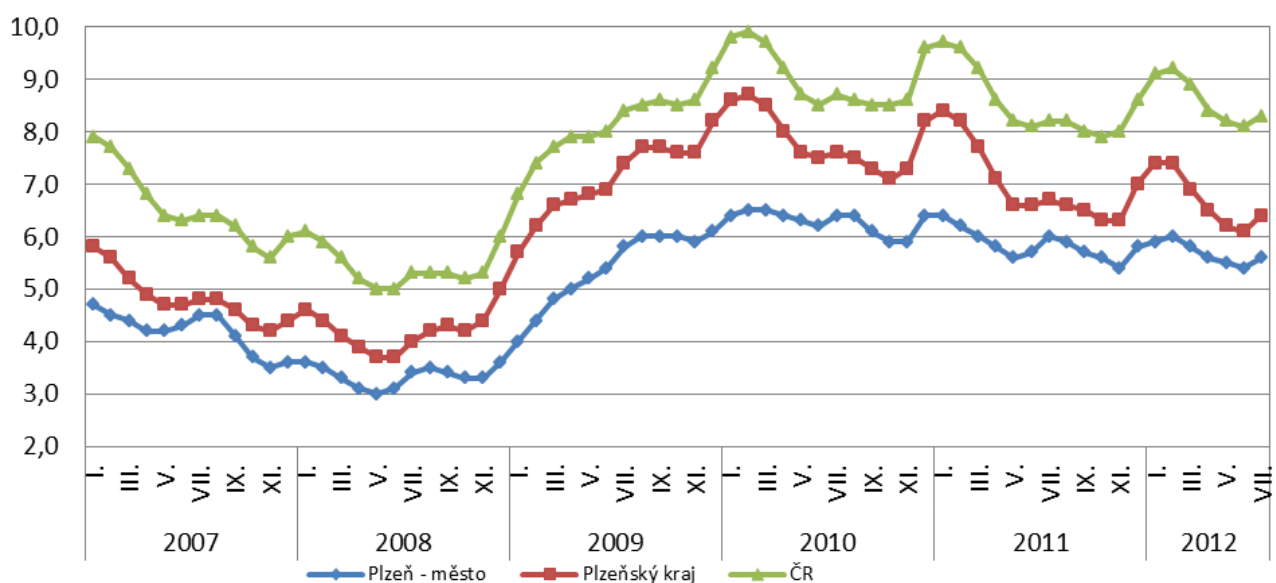
Vývoj míry nezaměstnanosti v Plzeňském kraji v letech 2009 - 2012 (%)



Vývoj počtu uchazečů a volných míst v Plzeňském kraji v letech 2007 - 2012



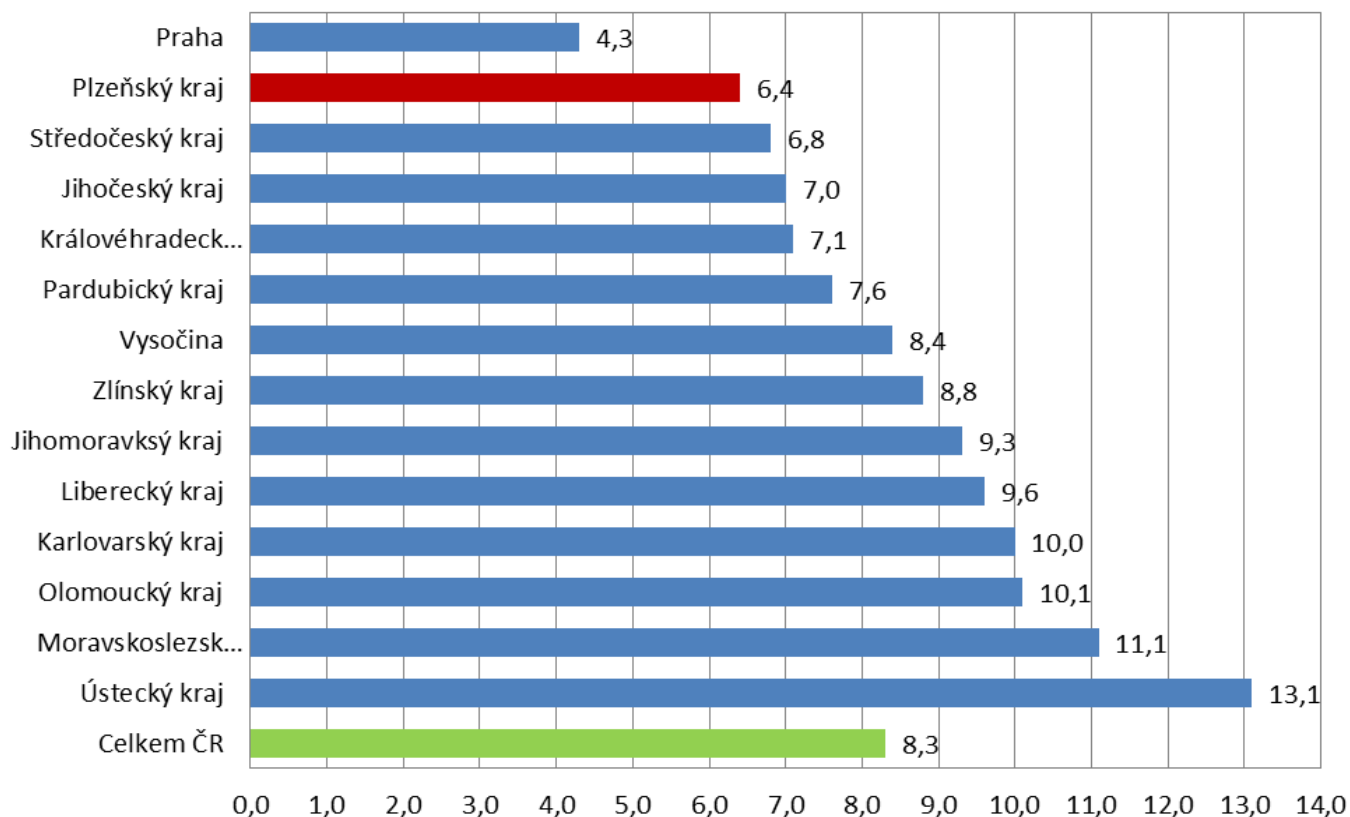
Vývoj MN v okrese Plzeň - město, Plzeňském kraji a ČR v letech 2007 - 2012 (%)



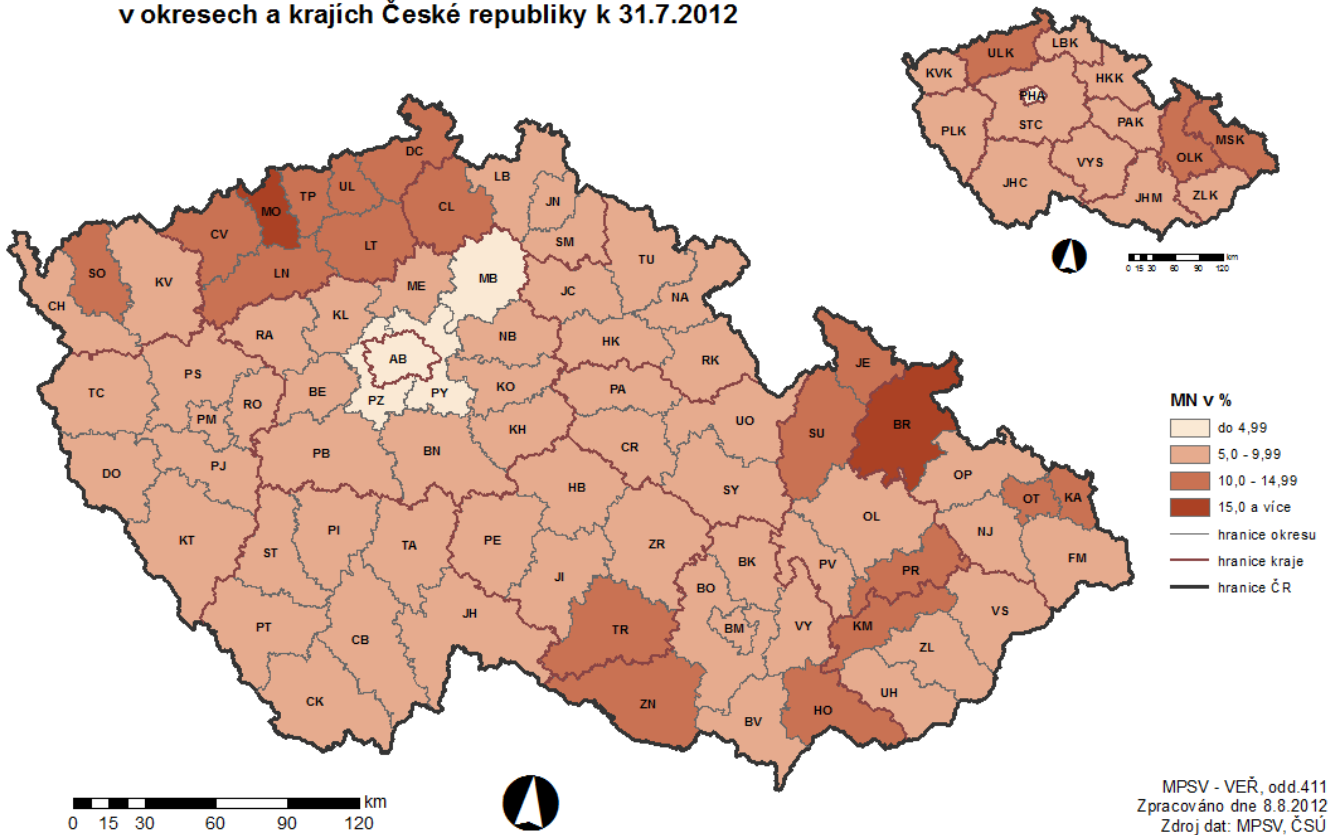
Míra nezaměstnanosti v jednotlivých krajích ČR k 31. 7. 2012

kraj	MN (%)	změna proti minulému měsíci (%)
Praha	4,3	+0,2
Plzeňský kraj	6,4	+0,3
Středočeský kraj	6,8	+0,1
Jihočeský kraj	7,0	+0,2
Královéhradecký kraj	7,1	+0,2
Pardubický kraj	7,6	+0,3
Vysočina	8,4	+0,3
Zlínský kraj	8,8	+0,2
Jihomoravský kraj	9,3	+0,3
Liberecký kraj	9,6	+0,3
Karlovarský kraj	10,0	+0,4
Olomoucký kraj	10,1	+0,1
Moravskoslezský kraj	11,1	+0,2
Ústecký kraj	13,1	+0,3
Celkem ČR	8,3	+0,2

Míra nezaměstnanosti v jednotlivých krajích ČR k 31. 7. 2012 (%)



MÍRA NEZAMĚSTNANOSTI v okresech a krajích České republiky k 31.7.2012



SETŘÍDĚNÍ OKRESŮ k 31. červenci 2012

	míra nezam. v %		meziměs. přírůst./ úbytek nezam. v %		počet uchazečů na 1 VPM	
1	Most	15,8	Chrudim	7,3	Bruntál	42,2
2	Bruntál	15,5	Pelhřimov	5,9	Teplice	38,2
3	Děčín	13,8	Plzeň-sever	5,8	Třebíč	35,3
4	Karviná	13,8	Rychnov nad Kněžnou	5,6	Hodonín	31,4
5	Chomutov	13,7	Praha-východ	5,5	Jeseník	29,7
6	Ústí nad Labem	13,6	České Budějovice	5,0	Nový Jičín	28,9
7	Hodonín	13,3	Praha-západ	4,8	Děčín	28,4
8	Sokolov	12,7	Brno-město	4,8	Kroměříž	27,8
9	Jeseník	12,6	Jičín	4,4	Ústí nad Labem	27,7
10	Teplice	12,3	Praha	4,3	Břeclav	24,8
11	Louny	12,1	Benešov	4,3	Opava	24,3
12	Znojmo	11,9	Pardubice	4,3	Louny	24,1
13	Ostrava-město	11,9	Náchod	4,2	Litoměřice	23,7
14	Přerov	11,3	Žďár nad Sázavou	4,2	Blansko	23,6
15	Česká Lípa	11,1	Prachatice	4,1	Přerov	22,9
16	Šumperk	11,0	Cheb	4,0	Kolín	22,8
17	Třebíč	10,9	Brno-venkov	4,0	Havlíčkův Brod	22,7
18	Litoměřice	10,2	Jihlava	3,8	Most	22,6
19	Kroměříž	10,0	Blansko	3,5	Jihlava	22,4
20	Karlovy Vary	9,6	Semily	3,5	Sokolov	21,9
21	Svitavy	9,6	Příbram	3,5	Olomouc	21,7
22	Opava	9,5	Nový Jičín	3,5	Kladno	20,6
23	Vsetín	9,4	Prostějov	3,4	Šumperk	20,4
24	Liberec	9,4	Uherské Hradiště	3,3	Chomutov	20,4
25	Trutnov	9,3	Zlín	3,2	Karviná	20,1
26	Prostějov	9,3	Plzeň-město	3,1	Brno-město	19,9
27	Kutná Hora	9,3	Vyškov	3,1	Příbram	19,6
28	Kolín	9,2	Frydek-Místek	3,1	Kutná Hora	19,4
29	Břeclav	9,1	Svitavy	2,8	Žďár nad Sázavou	18,8
30	Žďár nad Sázavou	9,1	Mladá Boleslav	2,8	Prostějov	18,7
31	Tachov	9,0	Kutná Hora	2,7	Tábor	18,4
32	Semily	9,0	Břeclav	2,6	Vyškov	17,3
33	Příbram	9,0	Plzeň-jih	2,5	Uherské Hradiště	17,2
34	Olomouc	9,0	Hodonín	2,5	Rychnov nad Kněžnou	16,8
35	Tábor	8,8	Liberec	2,4	Semily	16,1
36	Kladno	8,8	Klatovy	2,3	Zlín	16,0
37	Blansko	8,7	Strakonice	2,2	Svitavy	15,5
38	Uherské Hradiště	8,7	Ústí nad Orlicí	2,2	Brno-venkov	15,5
39	Rakovník	8,7	Ostrava-město	2,2	Jindřichův Hradec	15,1
40	Nymburk	8,6	Mělník	2,1	Znojmo	15,0
41	Brno-město	8,5	Trutnov	2,0	Praha-východ	14,4
42	Jablonec nad Nisou	8,5	Louny	2,0	Česká Lípa	14,3
43	Strakonice	8,5	Most	2,0	Rakovník	14,3
44	Český Krumlov	8,5	Hradec Králové	1,9	Chrudim	14,1
45	Nový Jičín	8,3	Písek	1,9	Hradec Králové	13,6
46	Havlíčkův Brod	8,2	Tachov	1,9	Písek	13,5
47	Frydek-Místek	8,1	Litoměřice	1,8	Vsetín	13,1
48	Cheb	8,0	Nymburk	1,8	Jičín	12,9
49	Chrudim	8,0	Sokolov	1,8	Tachov	12,7
50	Vyškov	7,9	Třebíč	1,8	Jablonec nad Nisou	12,1
51	Zlín	7,7	Znojmo	1,7	Rokycany	12,1
52	Mělník	7,7	Karlovy Vary	1,7	Frydek-Místek	11,0
53	Jihlava	7,6	Kroměříž	1,7	Ostrava-město	10,9
54	Ústí nad Orlicí	7,6	Domažlice	1,7	Nymburk	10,3
55	Domažlice	7,3	Přerov	1,5	Mělník	10,2
56	Brno-venkov	7,3	Šumperk	1,4	Plzeň-sever	10,1
57	Klatovy	7,1	Vsetín	1,2	Cheb	9,7
58	Jičín	6,9	Kladno	1,1	Náchod	9,6
59	Hradec Králové	6,9	Havlíčkův Brod	1,0	Český Krumlov	9,4
60	Náchod	6,6	Kolín	0,9	Trutnov	9,1
61	Plzeň-sever	6,4	Děčín	0,7	Karlovy Vary	9,0
62	Beroun	6,3	Chomutov	0,6	Beroun	8,9
63	Pardubice	6,2	Česká Lípa	0,6	Strakonice	8,8
64	České Budějovice	6,2	Rakovník	0,6	Ústí nad Orlicí	8,6
65	Písek	6,2	Olomouc	0,6	Liberec	8,4
66	Prachatice	5,9	Karviná	0,5	Benešov	8,3
67	Plzeň-město	5,6	Bruntál	0,4	Pelhřimov	7,7
68	Rychnov nad Kněžnou	5,6	Jablonec nad Nisou	0,3	Domažlice	7,6
69	Jindřichův Hradec	5,5	Opava	0,3	Praha-západ	7,5
70	Benešov	5,3	Ústí nad Labem	0,2	Klatovy	7,1
71	Rokycany	5,3	Český Krumlov	0,1	Prachatice	6,6
72	Pelhřimov	5,2	Rokycany	0,1	Pardubice	5,9
73	Plzeň-jih	5,0	Tábor	-0,2	Mladá Boleslav	5,5
74	Mladá Boleslav	4,7	Teplice	-0,3	České Budějovice	5,4
75	Praha	4,3	Beroun	-0,3	Plzeň-město	5,3
76	Praha-západ	4,2	Jindřichův Hradec	-1,9	Plzeň-jih	4,8
77	Praha-východ	3,3	Jeseník	-2,3	Praha	3,6
	Celkem ČR	8,3	Celkem ČR	2,3	Celkem ČR	11,8