



Úřad práce České republiky krajská pobočka v Plzni

Zpráva o situaci na trhu práce Plzeňský kraj

Červen 2012



Zpracoval: Tomáš Moravec, DiS.

<http://portal.mpsv.cz/upcr/kp/plk/statistiky>

K 30. 6. 2012 bylo v Plzeňském kraji evidováno celkem 20 156 uchazečů o zaměstnání, což je o 268 méně než v minulém měsíci a o 1 943 méně než ve stejném období loňského roku. Z tohoto počtu bylo 19 664 uchazečů dosažitelných, tedy takových, kteří mohli okamžitě nastoupit do zaměstnání. V porovnání s minulým měsícem bylo dosažitelných uchazečů o 265 méně a v porovnání se stejným obdobím loňského roku došlo k poklesu o 1 611 osob.

Během června 2012 bylo v Plzeňském kraji nově evidováno 1 606 uchazečů, což je o 41 méně než v minulém měsíci a o 889 méně než v červnu 2011.

Vyřazeno bylo 1 874 uchazečů, tedy o 831 méně než minulý měsíc a o 1 016 méně než ve stejném období roku 2011. Do nového zaměstnání během sledovaného období nastoupilo 1 210 osob, což je o 660 méně než v minulém měsíci a o 541 méně než ve stejném období loňského roku. Bez umístění bylo vyřazeno 664 uchazečů.

K 30. 6. 2012 bylo v Plzeňském kraji v evidencích kontaktních pracovišť Úřadu práce ČR celkem 10 781 žen, tedy 53,5 % všech nezaměstnaných. Zároveň bylo v evidenci 2 842 osob se zdravotním postižením, tedy 14,1 % všech nezaměstnaných.

Ke konci června bylo v evidencích registrováno 794 absolventů a mladistvých, což je o 49 méně než minulý měsíc a o 154 méně než v červnu minulého roku. Na celkovém počtu nezaměstnaných se tak podílejí 3,9 %. V minulém měsíci tento podíl činil 4,1 % a v červnu loňského roku podíl absolventů a mladistvých činil 4,3 %.

Podporu v nezaměstnanosti pobíralo v červnu celkem 4 297 uchazečů o zaměstnání, tedy 21,3 % všech nezaměstnaných.

Míra nezaměstnanosti v porovnání s minulým měsícem poklesla o 0,1 % a činila tedy 6,1 %. V porovnání s červnem roku 2011 se míra nezaměstnanosti snížila o 0,5 %. Nejnižší míru nezaměstnanosti vykazuje okres Plzeň - jih (4,9 %), naopak nejvyšší míru nezaměstnanosti registrujeme v okrese Tachov (8,7 %). Míra nezaměstnanosti žen činila 7,7 % a mužů 5,0 %.

K 30. 6. 2012 bylo na kontaktních pracovištích Úřadu práce ČR v Plzeňském kraji evidováno celkem 2 954 volných pracovních míst, což je o 26 méně než v minulém měsíci, ale o 712 více než v červnu předchozího roku. Na jedno volné pracovní místo připadá 6,8 uchazečů.

Ke konci června kontaktní pracoviště rovněž evidovala 167 volných pracovních míst pro osoby se zdravotním postižením, na jedno volné místo tak připadalo 17,0 uchazečů se ZP. Volných míst pro absolventy a mladistvé bylo evidováno 239 a na jedno místo tak připadá 3,3 absolventů.

Od počátku roku bylo do 16 rekvalifikačních kurzů zařazeno celkem 432 uchazečů a 8 zájemců o zaměstnání.

Záměr hromadného propouštění nenahlásil během června žádný zaměstnavatel z Plzeňského kraje.

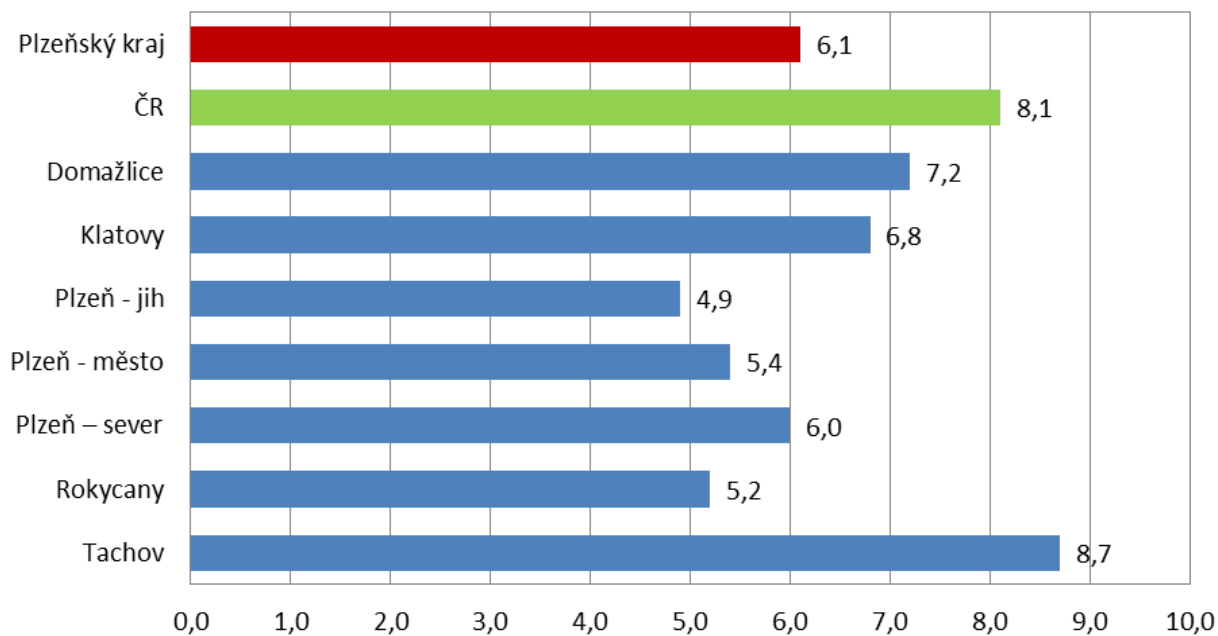
Základní údaje o nezaměstnanosti v Plzeňském kraji

Období	Uchazeči o zaměstnání					volná místa	MN (%)
	celkem	ženy	pobírající podporu	nově hlášení	vyřazení		
Leden 10	28 580	13 889	11 237	4 896	3 118	1 804	8,6
Červen 10	24 802	12 926	7 658	2 775	3 491	2 164	7,5
Prosinec 10	27 267	13 226	8 975	5 417	2 281	2 161	8,2
Leden 11	28 003	13 159	10 071	3 792	3 056	2 045	8,4
Červen 11	22 099	11 564	5 394	2 495	2 890	2 242	6,6
Prosinec 11	23 308	11 710	6 311	4 103	2 064	2 603	7,0
Leden 12	24 457	11 919	5 876	4 026	2 877	2 479	7,4
Únor 12	24 344	11 861	7 082	2 771	2 884	2 324	7,4
Březen 12	22 885	11 407	6 226	1 743	3 202	2 575	6,9
Duben 12	21 482	11 034	5 194	1 939	3 342	2 756	6,5
Květen 12	20 424	10 754	4 462	1 647	2 705	2 980	6,2
Červen 12	20 156	10 781	4 297	1 606	1 874	2 954	6,1

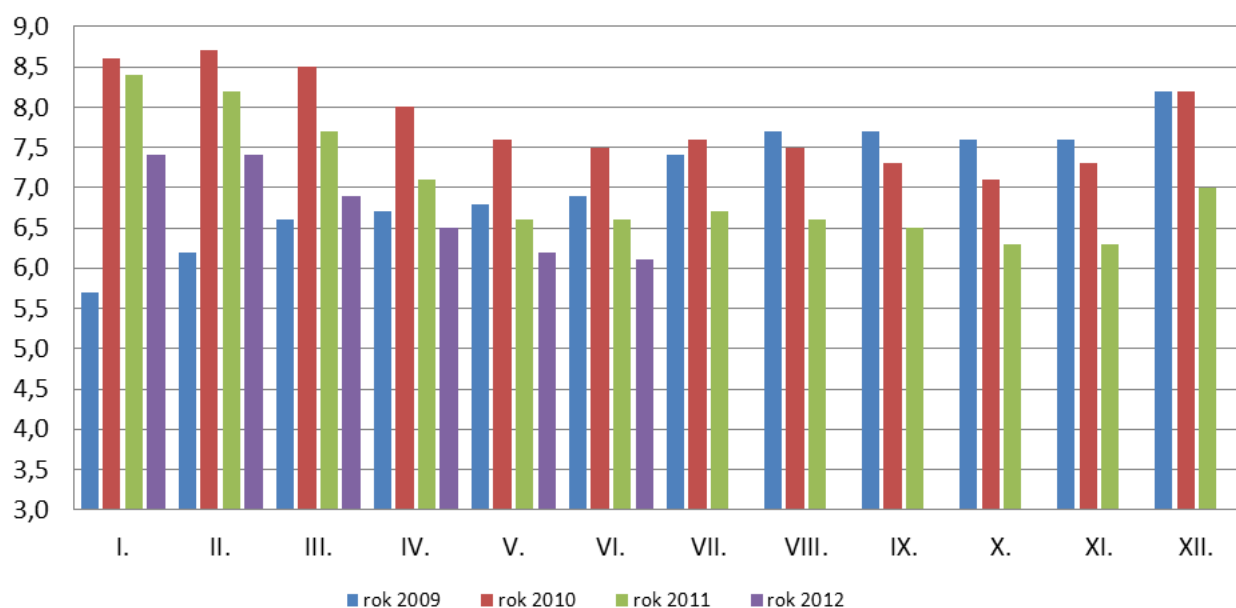
Počty uchazečů a míry nezaměstnanosti (MN) v jednotlivých okresech Plzeňského kraje a v ČR

Region	Červen 2012			
	počet uchazečů		MN v %	změna proti minulému měsíci (%)
	celkem	z toho dosažitelných		
Plzeňský kraj	20 156	19 664	6,1	-0,1
ČR	474 586	459 497	8,1	-0,1
Domažlice	2 392	2 354	7,2	+0,1
Klatovy	3 131	3 060	6,8	-0,4
Plzeň – jih	1 722	1 655	4,9	-0,1
Plzeň – město	6 191	5 952	5,4	-0,1
Plzeň – sever	2 446	2 433	6,0	-0,2
Rokycany	1 448	1 386	5,2	+0,3
Tachov	2 826	2 824	8,7	-0,1

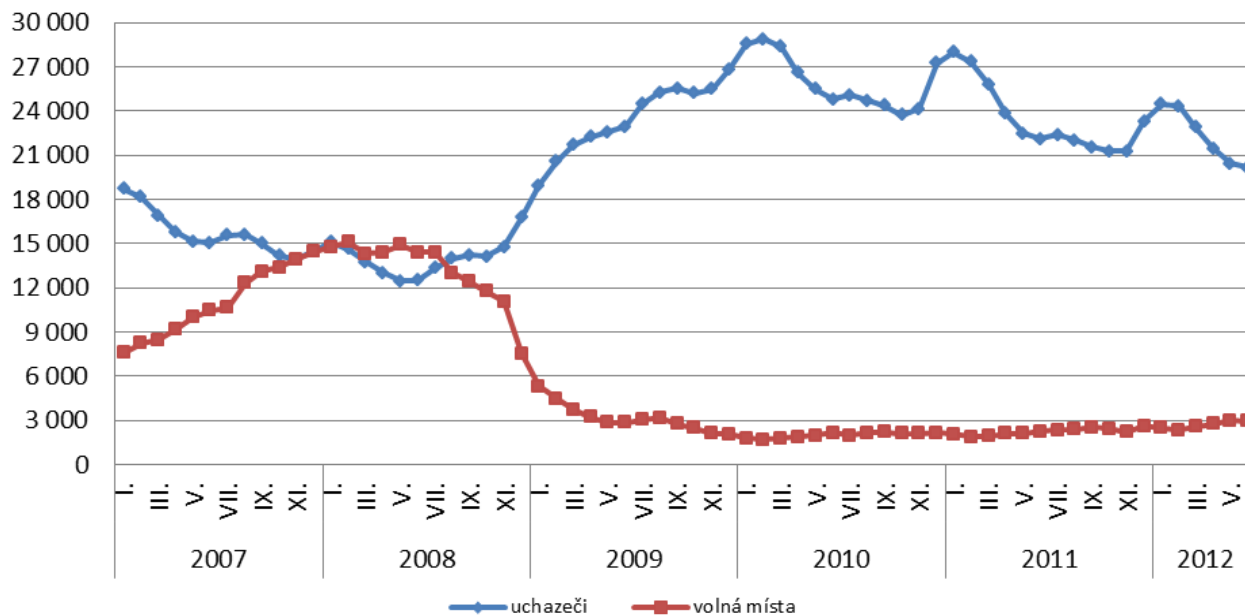
Míra nezaměstnanosti v okresech Plzeňského kraje a v ČR k 30. 6. 2012 (%)



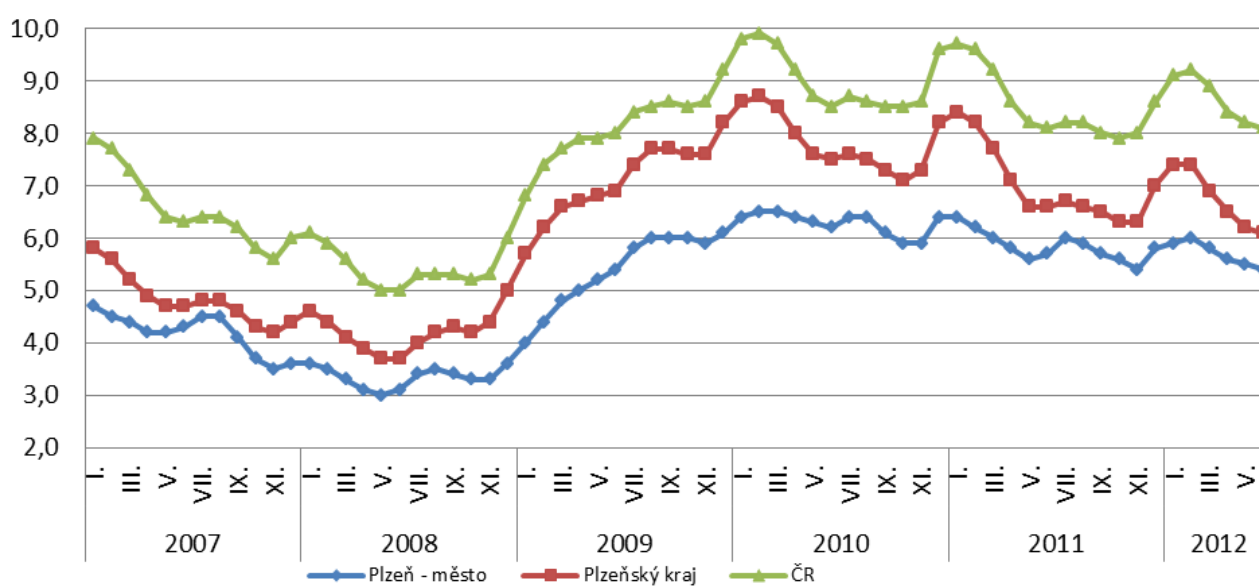
Vývoj míry nezaměstnanosti v Plzeňském kraji v letech 2009 - 2012 (%)



Vývoj počtu uchazečů a volných pracovních míst v Plzeňském kraji v letech 2007 - 2012



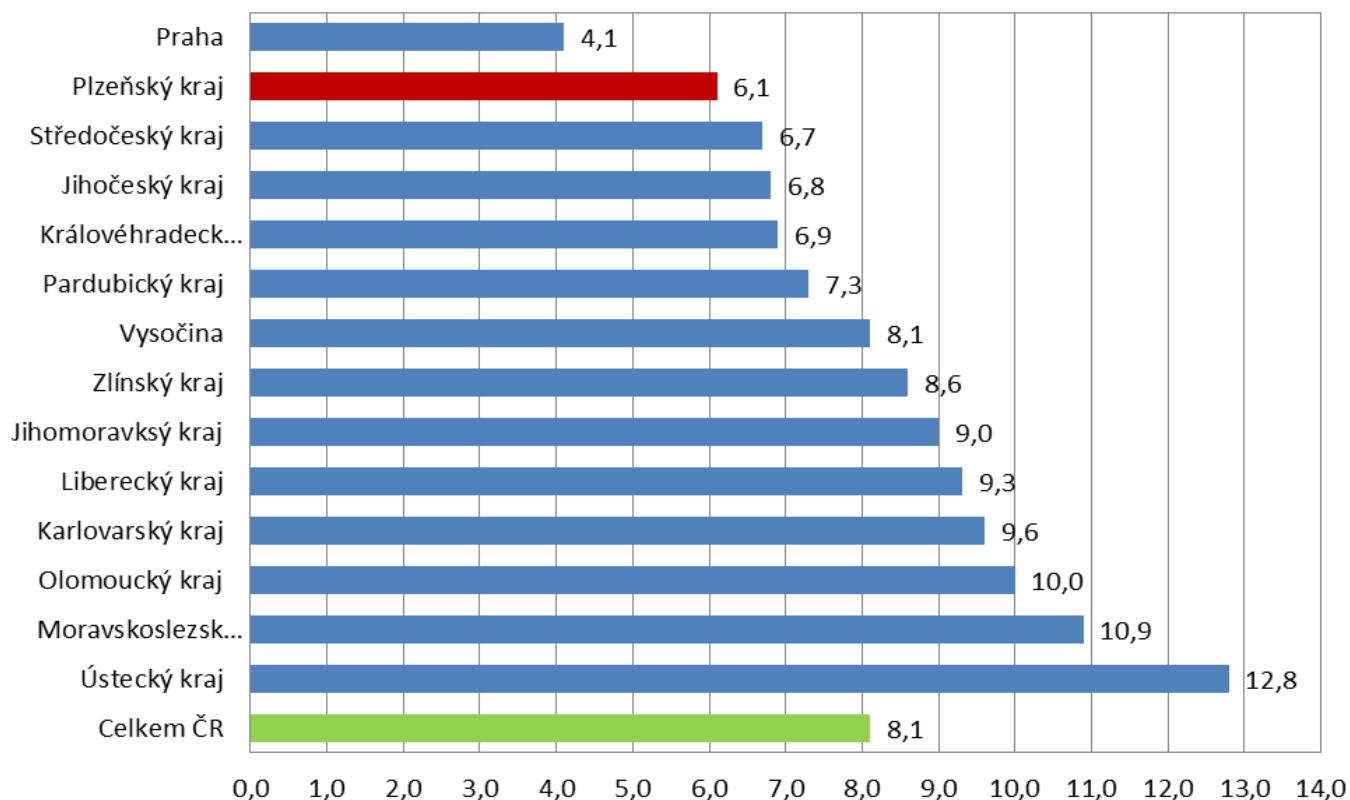
Vývoj MN v okrese Plzeň - město, Plzeňském kraji a ČR v letech 2007 - 2012 (%)



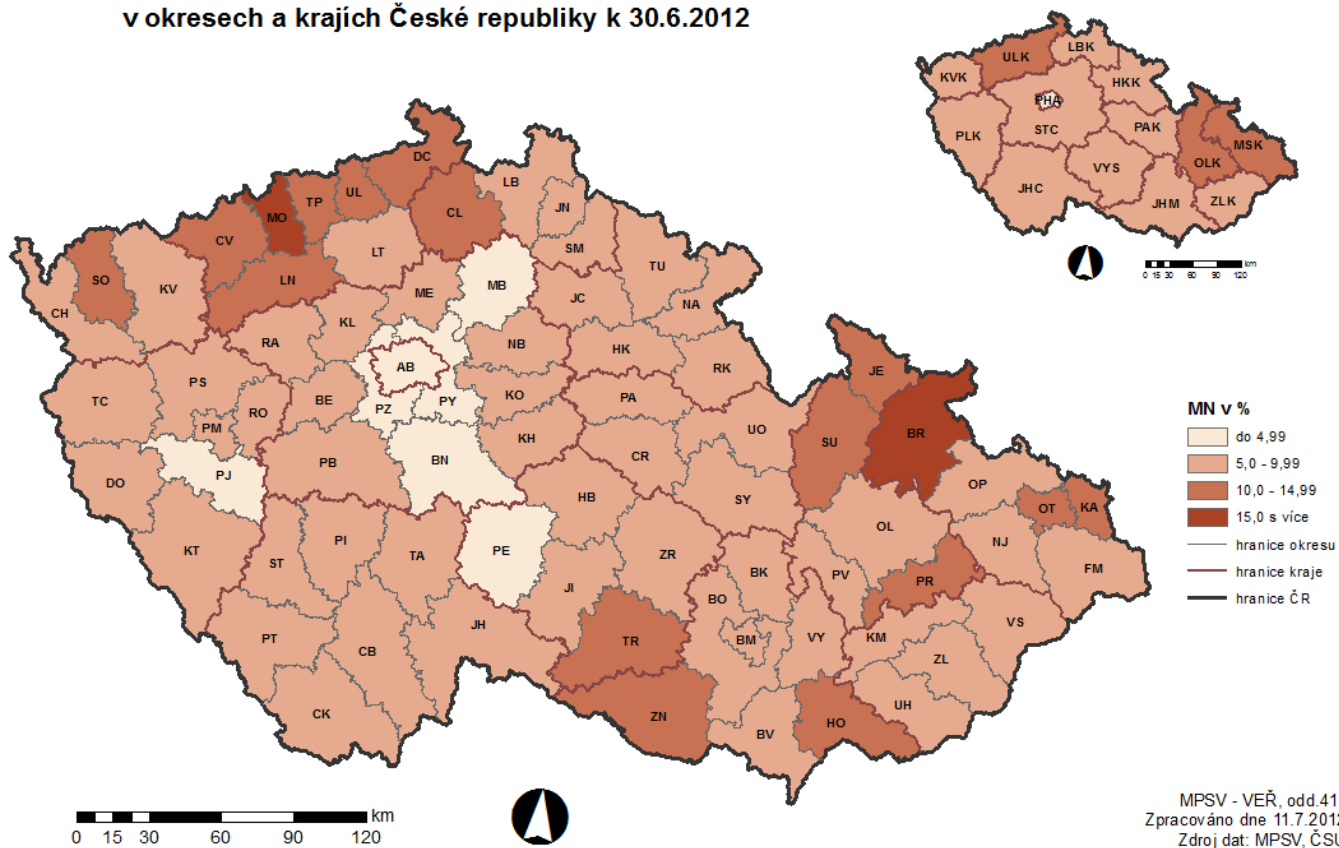
Míra nezaměstnanosti v jednotlivých krajích ČR k 30. 6. 2012

kraj	MN (%)	změna proti minulému měsíci (%)
Praha	4,1	+0,1
Plzeňský kraj	6,1	-0,1
Středočeský kraj	6,7	0,0
Jihočeský kraj	6,8	-0,1
Královéhradecký kraj	6,9	-0,2
Pardubický kraj	7,3	-0,2
Vysočina	8,1	-0,1
Zlínský kraj	8,6	-0,2
Jihomoravský kraj	9,0	-0,1
Liberecký kraj	9,3	-0,1
Karlovarský kraj	9,6	-0,1
Olomoucký kraj	10,0	-0,3
Moravskoslezský kraj	10,9	-0,1
Ústecký kraj	12,8	-0,2
Celkem ČR	8,1	-0,1

Míra nezaměstnanosti v jednotlivých krajích ČR k 30. 6. 2012 (%)



MÍRA NEZAMĚSTNANOSTI v okresech a krajích České republiky k 30.6.2012



SETŘÍDĚNÍ OKRESŮ k 30. červnu 2012

	míra nezam. v %		meziměs. přírůst./ úbytek nezam. v %		počet uchazečů na 1 VPM	
1	Most	15,4	Rokycany	5,3	Třebíč	41,7
2	Bruntál	15,2	Domažlice	1,9	Teplice	35,1
3	Děčín	13,4	Praha	0,9	Bruntál	34,4
4	Karviná	13,4	Beroun	0,7	Děčín	32,7
5	Ústí nad Labem	13,3	Brno-město	0,4	Hodonín	32,5
6	Chomutov	13,2	České Budějovice	0,1	Ústí nad Labem	31,6
7	Hodonín	12,9	Teplice	-0,2	Jeseník	31,4
8	Jeseník	12,9	Semily	-0,3	Kroměříž	26,0
9	Teplice	12,2	Děčín	-0,3	Olomouc	25,6
10	Sokolov	12,2	Přerov	-0,4	Nový Jičín	25,5
11	Louny	11,6	Kladno	-0,4	Přerov	24,6
12	Znojmo	11,6	Rakovník	-0,5	Kladno	24,5
13	Ostrava-město	11,6	Nymburk	-0,6	Karviná	24,4
14	Přerov	11,1	Brno-venkov	-0,7	Louny	23,8
15	Šumperk	11,1	Kutná Hora	-0,7	Opava	23,5
16	Česká Lípa	10,8	Praha-západ	-0,8	Sokolov	23,1
17	Třebíč	10,6	Chomutov	-0,9	Blansko	22,4
18	Litoměřice	10,0	Ostrava-město	-0,9	Chomutov	22,0
19	Kroměříž	9,7	Strakonice	-0,9	Jihlava	21,7
20	Opava	9,4	Mělník	-0,9	Šumperk	21,5
21	Svitavy	9,4	Ústí nad Labem	-0,9	Břeclav	21,1
22	Karlovy Vary	9,4	Sokolov	-1,0	Brno-město	20,7
23	Vsetín	9,3	Hradec Králové	-1,1	Most	20,4
24	Trutnov	9,1	Liberec	-1,1	Prostějov	19,6
25	Kolín	9,1	Karviná	-1,1	Havlíčkův Brod	19,6
26	Liberec	9,1	Frýdek-Místek	-1,1	Příbram	19,0
27	Kutná Hora	9,0	Rychnov nad Kněžnou	-1,3	Litoměřice	18,6
28	Břeclav	9,0	Litoměřice	-1,3	Jindřichův Hradec	18,6
29	Olomouc	8,9	Blansko	-1,4	Vyškov	17,9
30	Prostějov	8,9	Cheb	-1,5	Kolín	17,8
31	Tábor	8,8	Karlovy Vary	-1,5	Rokycany	17,0
32	Příbram	8,8	Kolín	-1,5	Uherské Hradiště	16,9
33	Nymburk	8,8	Bruntál	-1,5	Tábor	16,9
34	Semily	8,7	Tachov	-1,5	Rakovník	16,8
35	Tachov	8,7	Louny	-1,7	Žďár nad Sázavou	16,5
36	Kladno	8,7	Plzeň-město	-1,7	Semily	15,5
37	Žďár nad Sázavou	8,6	Prachatice	-1,7	Písek	15,1
38	Rakovník	8,6	Pardubice	-1,8	Zlín	14,9
39	Český Krumlov	8,6	Nový Jičín	-1,8	Znojmo	14,7
40	Strakonice	8,4	Jihlava	-1,9	Česká Lípa	14,4
41	Uherské Hradiště	8,4	Jablonec nad Nisou	-2,0	Svitavy	14,2
42	Blansko	8,3	Tábor	-2,0	Brno-venkov	14,0
43	Brno-město	8,2	Plzeň-sever	-2,0	Tachov	13,0
44	Jablonec nad Nisou	8,2	Praha-východ	-2,1	Frýdek-Místek	12,7
45	Nový Jičín	8,0	Příbram	-2,1	Vsetín	12,6
46	Havlíčkův Brod	8,0	Mladá Boleslav	-2,1	Jablonec nad Nisou	12,2
47	Frýdek-Místek	7,8	Žďár nad Sázavou	-2,2	Rychnov nad Kněžnou	12,2
48	Vyškov	7,8	Vyškov	-2,2	Jičín	12,2
49	Mělník	7,6	Most	-2,3	Hradec Králové	11,5
50	Zlín	7,5	Opava	-2,3	Ostrava-město	11,5
51	Cheb	7,5	Vsetín	-2,3	Cheb	10,1
52	Ústí nad Orlicí	7,5	Kroměříž	-2,3	Chrudim	9,9
53	Chrudim	7,4	Uherské Hradiště	-2,4	Náchod	9,7
54	Jihlava	7,3	Olomouc	-2,4	Trutnov	9,4
55	Domažlice	7,2	Česká Lípa	-2,4	Nymburk	9,2
56	Brno-venkov	7,1	Pelhřimov	-2,5	Český Krumlov	9,1
57	Klatovy	6,8	Plzeň-jih	-2,5	Karlovy Vary	8,7
58	Hradec Králové	6,7	Zlín	-2,6	Strakonice	8,7
59	Jičín	6,5	Třebíč	-2,7	Plzeň-sever	8,6
60	Beroun	6,3	Chrudim	-2,8	Ústí nad Orlicí	8,6
61	Náchod	6,2	Hodonín	-2,8	Liberec	8,3
62	Plzeň-sever	6,0	Havlíčkův Brod	-2,9	Mělník	8,2
63	Písek	5,9	Břeclav	-3,1	Beroun	8,2
64	Pardubice	5,8	Jičín	-3,1	Domažlice	8,0
65	České Budějovice	5,8	Náchod	-3,2	Pelhřimov	7,7
66	Prachatice	5,5	Prostějov	-3,3	Praha-západ	7,4
67	Jindřichův Hradec	5,5	Český Krumlov	-3,3	Kutná Hora	7,3
68	Rychnov nad Kněžnou	5,4	Svitavy	-3,4	Benešov	6,9
69	Plzeň-město	5,4	Trutnov	-3,4	Klatovy	6,2
70	Rokycany	5,2	Ústí nad Orlicí	-3,6	Prachatice	6,0
71	Benešov	5,0	Benešov	-3,9	Plzeň-město	5,1
72	Plzeň-jih	4,9	Písek	-4,0	Mladá Boleslav	5,0
73	Pelhřimov	4,8	Klatovy	-4,3	Plzeň-jih	4,9
74	Mladá Boleslav	4,5	Znojmo	-4,5	České Budějovice	4,7
75	Praha	4,1	Šumperk	-4,6	Pardubice	4,5
76	Praha-západ	4,1	Jindřichův Hradec	-5,8	Praha	3,3
77	Praha-východ	3,1	Jeseník	-8,8	Praha-východ	3,1
	Celkem ČR	8,1	Celkem ČR	-1,6	Celkem ČR	11,1