



Úřad práce České republiky krajská pobočka v Plzni

Zpráva o situaci na trhu práce Plzeňský kraj

Květen 2012



Zpracoval: Tomáš Moravec, DiS.

<http://portal.mpsv.cz/upcr/kp/plk/statistiky>

K 31. 5. 2012 bylo v Plzeňském kraji evidováno celkem 20 424 uchazečů o zaměstnání, což je o 1 058 méně než v minulém měsíci a o 2 070 méně než ve stejném období loňského roku. Z tohoto počtu bylo 19 929 uchazečů dosažitelných, tedy takových, kteří mohli okamžitě nastoupit do zaměstnání. V porovnání s minulým měsícem bylo dosažitelných uchazečů o 1 047 méně a v porovnání se stejným obdobím loňského roku došlo k poklesu o 1 477 osob.

Během května 2012 bylo v Plzeňském kraji nově evidováno 1 647 uchazečů, což je o 292 méně než v minulém měsíci a o 770 méně než v květnu 2011.

Vyřazeno bylo 2 705 uchazečů, tedy o 637 méně než minulý měsíc a o 1 061 méně než ve stejném období roku 2011. Do nového zaměstnání během sledovaného období nastoupilo 1 870 osob, což je o 565 méně než v minulém měsíci a o 529 méně než ve stejném období loňského roku. Bez umístění bylo vyřazeno 835 uchazečů.

K 31. 5. 2012 bylo v Plzeňském kraji v evidencích kontaktních pracovišť Úřadu práce ČR celkem 10 754 žen, tedy 52,7 % všech nezaměstnaných. Zároveň bylo v evidenci 2 875 osob se zdravotním postižením, tedy 14,1 % všech nezaměstnaných.

Ke konci května bylo v evidencích registrováno 843 absolventů a mladistvých, což je o 320 méně než minulý měsíc a o 263 méně než v květnu minulého roku. Na celkovém počtu nezaměstnaných se tak podílejí 4,1 %. V minulém měsíci tento podíl činil 5,4 % a v květnu loňského roku podíl absolventů a mladistvých činil 4,9 %.

Podporu v nezaměstnanosti pobíralo v květnu celkem 4 462 uchazečů o zaměstnání, tedy 21,8 % všech nezaměstnaných.

Míra nezaměstnanosti v porovnání s minulým měsícem poklesla o 0,3 % a činila tedy 6,2 %. V porovnání s květnem roku 2011 se míra nezaměstnanosti snížila o 0,4 %. Nejnižší míru nezaměstnanosti vykazuje okres Rokycany (4,9 %), naopak nejvyšší míru nezaměstnanosti registrujeme v okrese Tachov (8,8 %). Míra nezaměstnanosti žen činila 7,6 % a mužů 5,1 %.

K 31. 5. 2012 bylo na kontaktních pracovištích Úřadu práce ČR v Plzeňském kraji evidováno celkem 2 980 volných pracovních míst, což je o 224 více než v minulém měsíci a o 864 více než v květnu předchozího roku. Na jedno volné pracovní místo připadá 6,9 uchazečů.

Ke konci května kontaktní pracoviště rovněž evidovala 162 volných pracovních míst pro osoby se zdravotním postižením, na jedno volné místo tak připadalo 17,7 uchazečů se ZP. Volných míst pro absolventy a mladistvé bylo evidováno 244 a na jedno místo tak připadá 3,5 absolventů.

Od počátku roku bylo do 15 rekvalifikačních kurzů zařazeno celkem 390 uchazečů a 7 zájemců o zaměstnání.

Záměr hromadného propouštění nenahlásil během května žádný zaměstnavatel z Plzeňského kraje.

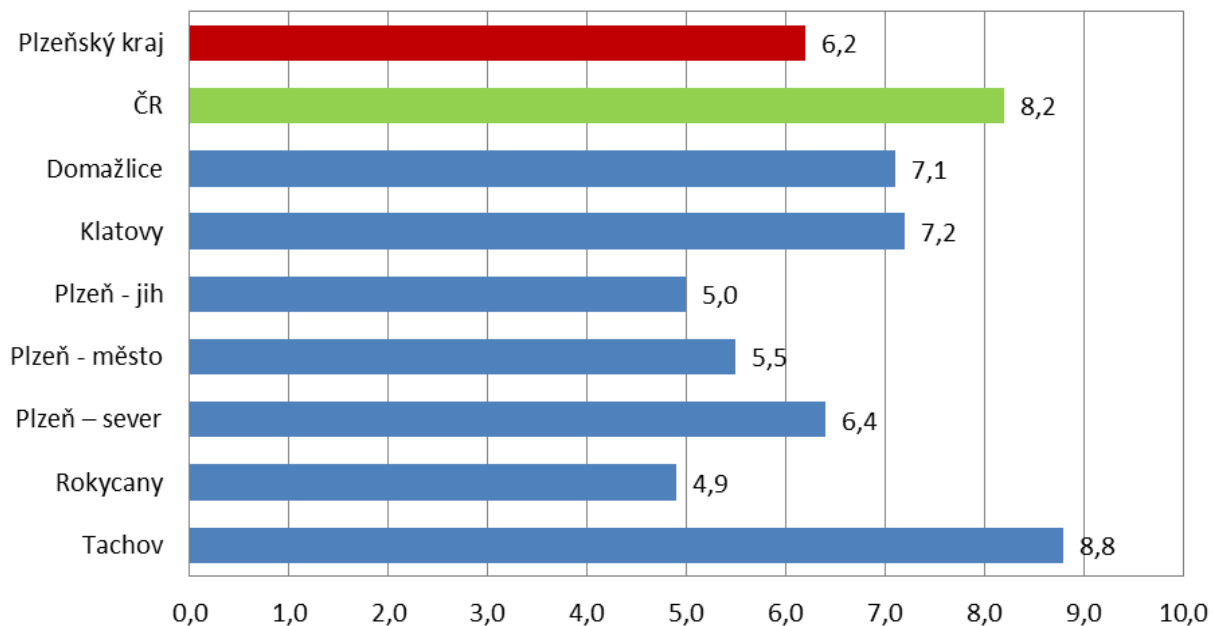
Základní údaje o nezaměstnanosti v Plzeňském kraji

Období	Uchazeči o zaměstnání					volná místa	MN (%)
	celkem	ženy	pobírající podporu	nově hlášení	vyřazení		
Leden 10	28 580	13 889	11 237	4 896	3 118	1 804	8,6
Červen 10	24 802	12 926	7 658	2 775	3 491	2 164	7,5
Prosinec 10	27 267	13 226	8 975	5 417	2 281	2 161	8,2
Leden 11	28 003	13 159	10 071	3 792	3 056	2 045	8,4
Únor 11	27 352	12 907	9 582	2 500	3 151	1 895	8,2
Březen 11	25 821	12 398	8 138	2 695	4 226	1 913	7,7
Duben 11	23 843	11 889	6 595	2 484	4 462	2 095	7,1
Květen 11	22 494	11 594	5 620	2 417	3 766	2 116	6,6
Červen 11	22 099	11 564	5 394	2 495	2 890	2 242	6,6
Červenec 11	22 411	11 988	5 615	2 820	2 508	2 357	6,7
Srpen 11	22 041	11 970	5 417	2 575	2 945	2 398	6,6
Září 11	21 574	11 620	4 880	3 575	4 042	2 518	6,5
Říjen 11	21 259	11 319	5 014	2 754	3 069	2 442	6,3
Listopad 11	21 269	11 280	5 237	2 742	2 732	2 199	6,3
Prosinec 11	23 308	11 710	6 311	4 103	2 064	2 603	7,0
Leden 12	24 457	11 919	5 876	4 026	2 877	2 479	7,4
Únor 12	24 344	11 861	7 082	2 771	2 884	2 324	7,4
Březen 12	22 885	11 407	6 226	1 743	3 202	2 575	6,9
Duben 12	21 482	11 034	5 194	1 939	3 342	2 756	6,5
Květen 12	20 424	10 754	4 462	1 647	2 705	2 980	6,2

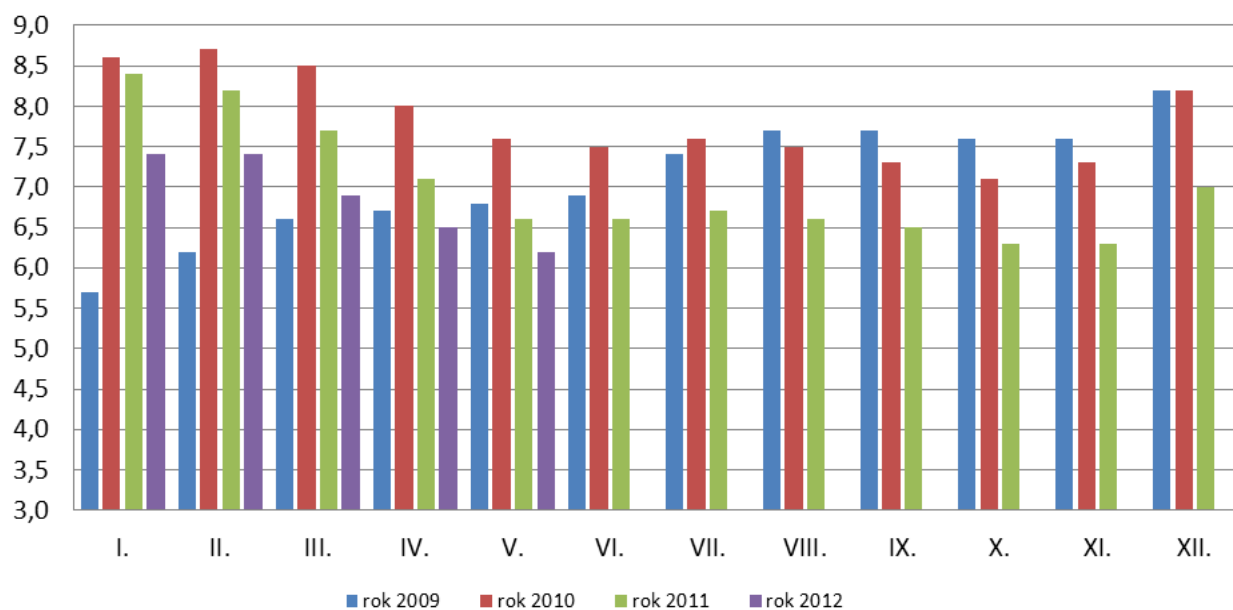
Počty uchazečů a míry nezaměstnanosti (MN) v jednotlivých okresech Plzeňského kraje a v ČR

Region	Květen 2012			
	počet uchazečů		MN v %	změna proti minulému měsíci (%)
	celkem	z toho dosažitelných		
Plzeňský kraj	20 424	19 929	6,2	-0,3
ČR	482 099	466 352	8,2	-0,2
Domažlice	2 348	2 312	7,1	-0,3
Klatovy	3 272	3 212	7,2	-0,6
Plzeň – jih	1 766	1 694	5,0	-0,3
Plzeň – město	6 296	6 049	5,5	-0,1
Plzeň – sever	2 497	2 481	6,2	-0,2
Rokycany	1 375	1 313	4,9	-0,5
Tachov	2 870	2 868	8,8	-0,5

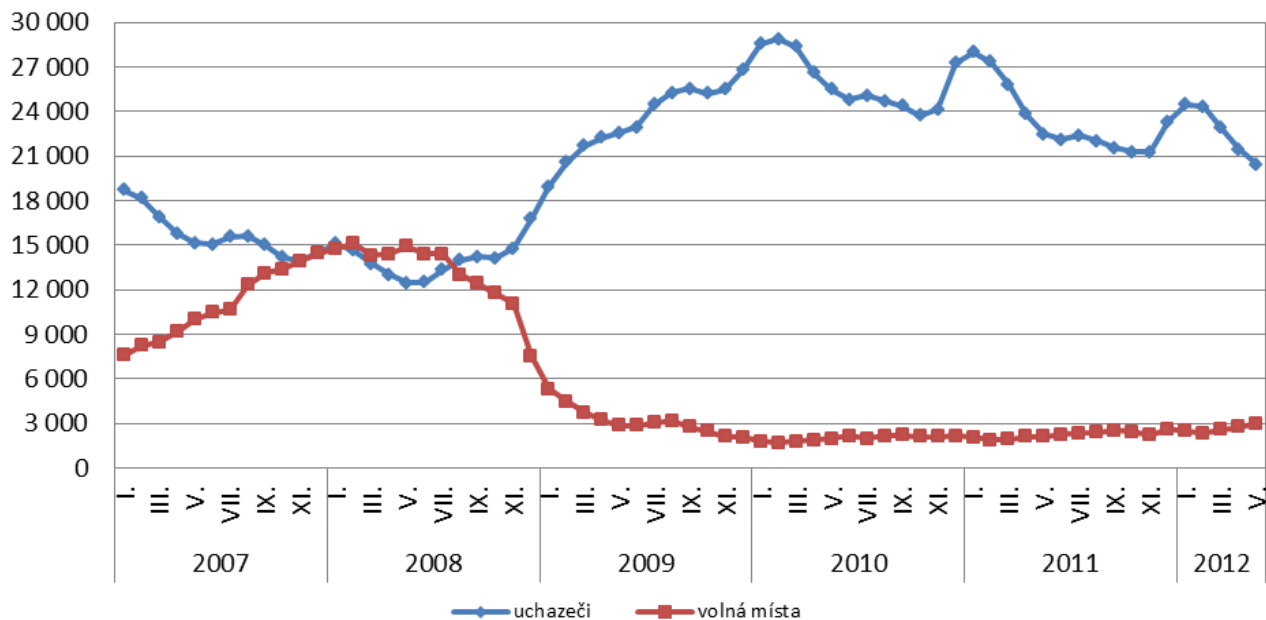
Míra nezaměstnanosti v okresech Plzeňského kraje a v ČR k 31. 5. 2012 (%)



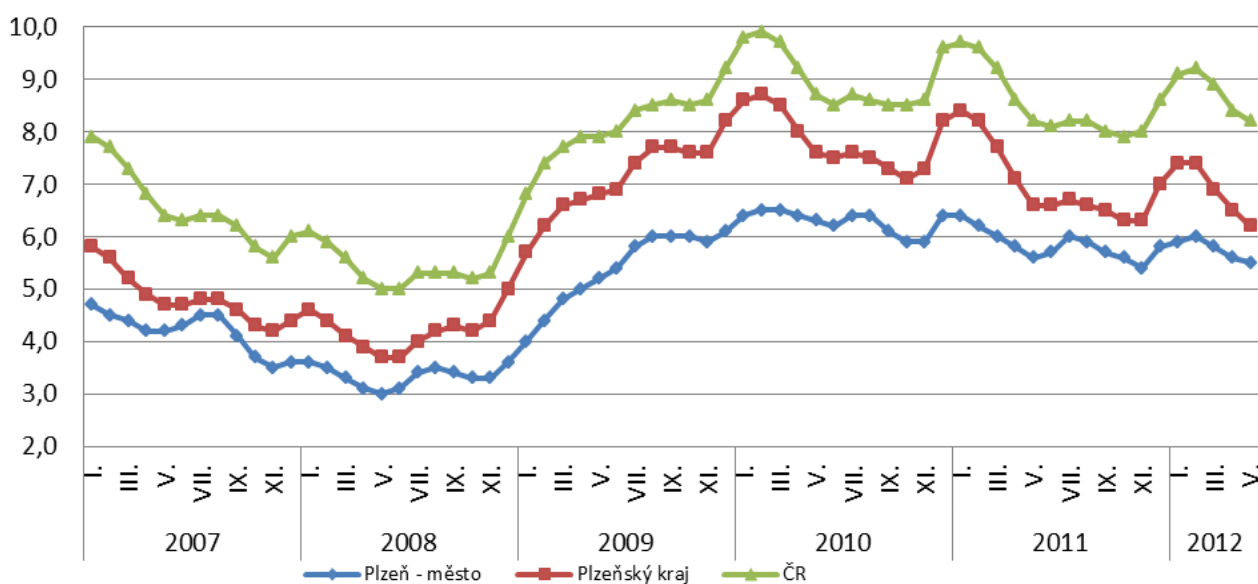
Vývoj míry nezaměstnanosti v Plzeňském kraji v letech 2009 - 2012 (%)



Vývoj počtu uchazečů a volných pracovních míst v Plzeňském kraji v letech 2007 - 2012



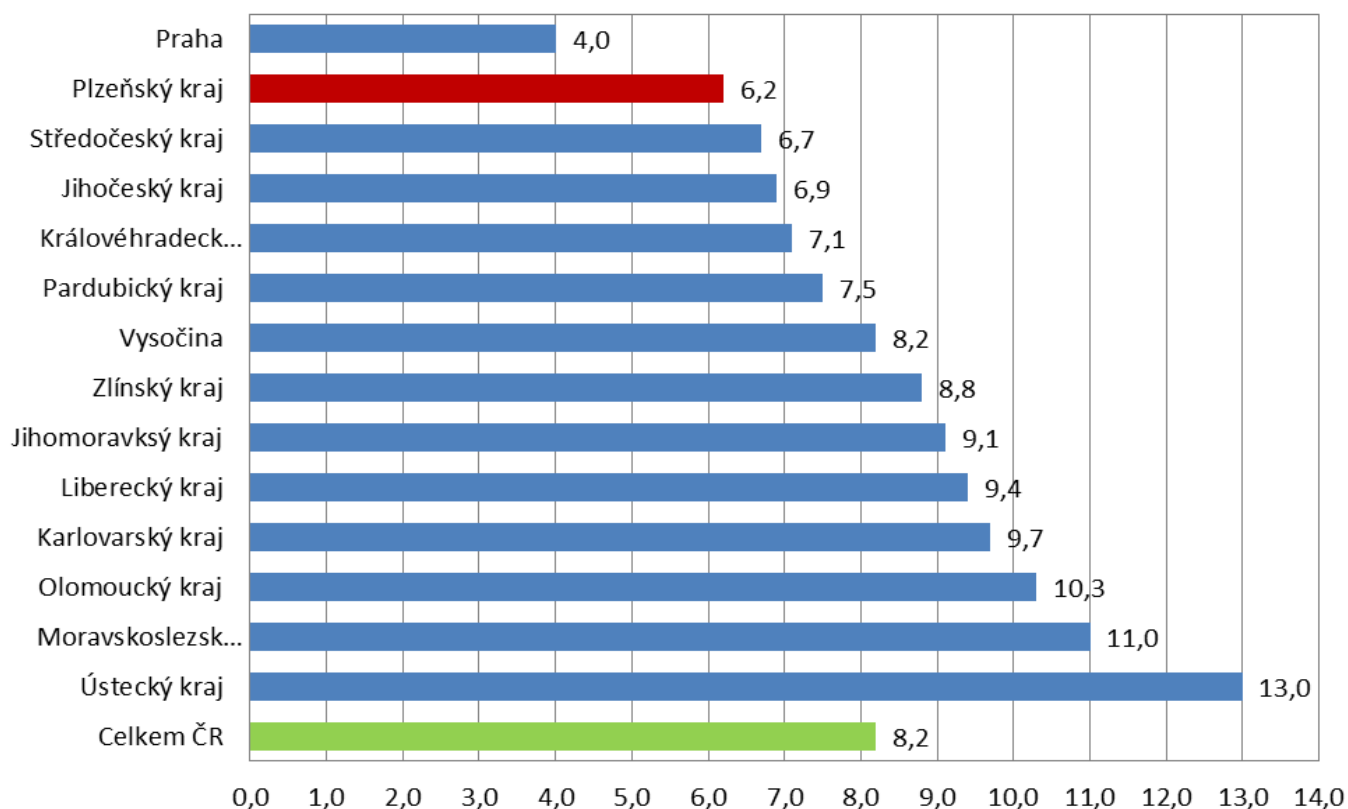
Vývoj MN v okrese Plzeň - město, Plzeňském kraji a ČR v letech 2007 - 2012 (%)



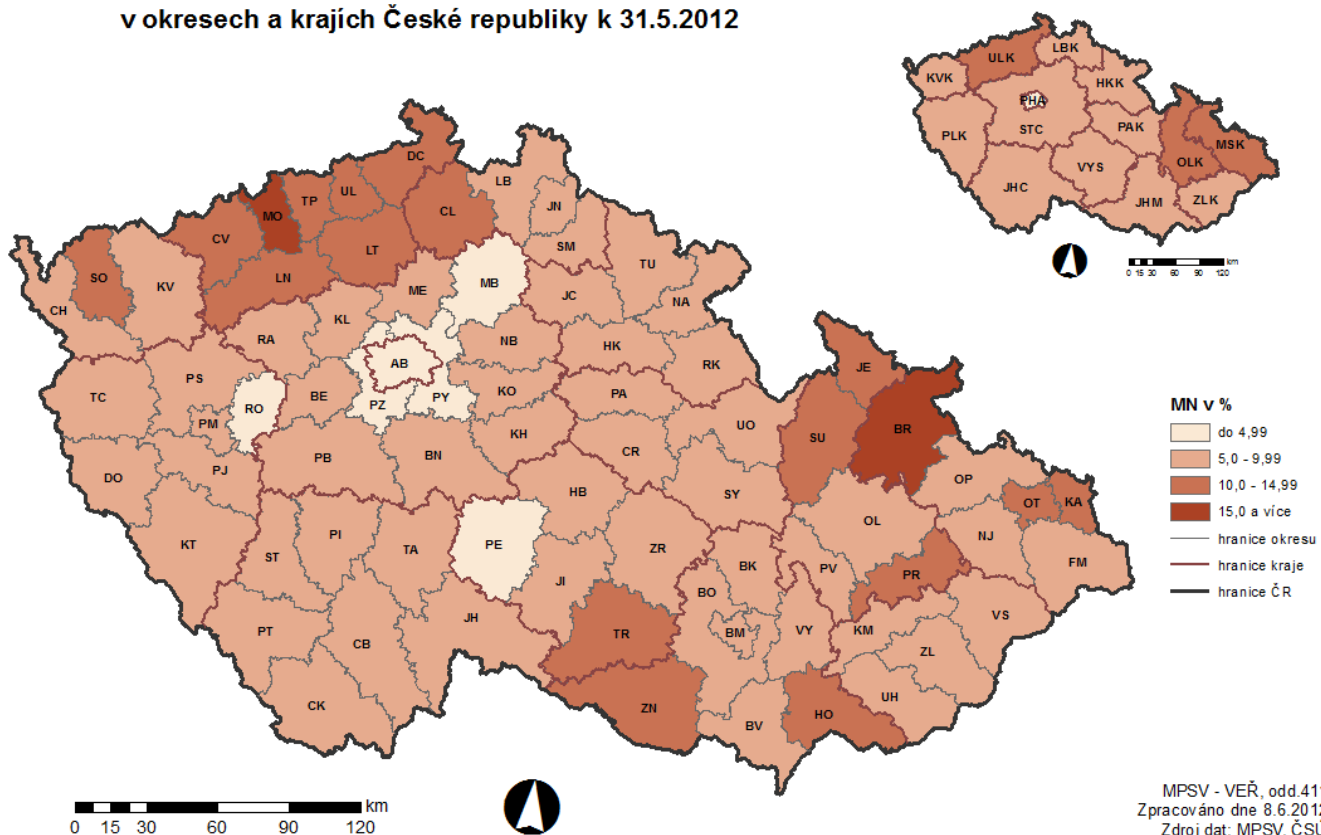
Míra nezaměstnanosti v jednotlivých krajích ČR k 31. 5. 2012

kraj	MN (%)	změna proti minulému měsíci (%)
Praha	4,0	0,0
Plzeňský kraj	6,2	-0,3
Středočeský kraj	6,7	-0,2
Jihočeský kraj	6,9	-0,4
Královéhradecký kraj	7,1	-0,3
Pardubický kraj	7,5	-0,4
Vysočina	8,2	-0,5
Zlínský kraj	8,8	-0,3
Jihomoravský kraj	9,1	-0,4
Liberecký kraj	9,4	-0,1
Karlovarský kraj	9,7	-0,2
Olomoucký kraj	10,3	-0,5
Moravskoslezský kraj	11,0	-0,2
Ústecký kraj	13,0	-0,2
Celkem ČR	8,2	-0,2

Míra nezaměstnanosti v jednotlivých krajích ČR k 31. 5. 2012 (%)



MÍRA NEZAMĚSTNANOSTI v okresech a krajích České republiky k 31.5.2012



SETŘÍDĚNÍ OKRESŮ k 31. květnu 2012

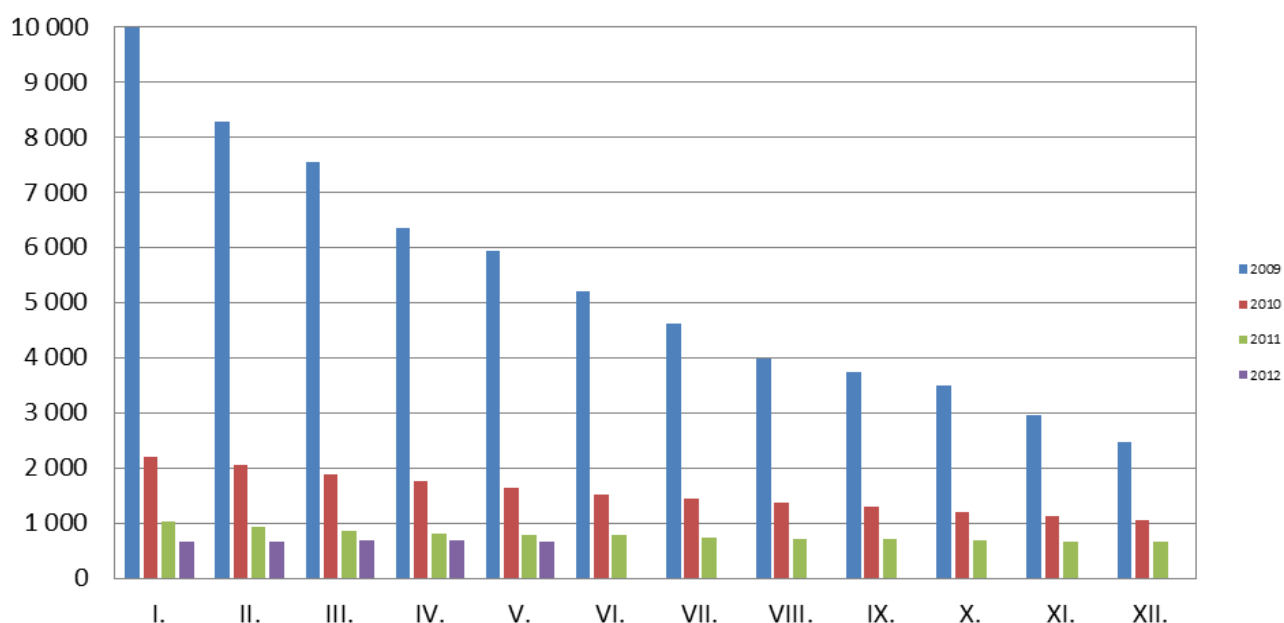
	míra nezam. v %		meziměs. přírůst./ úbytek nezam. v %		počet uchazečů na 1 VPM	
1	Most	15,8	Praha	0,4	Třebíč	50,3
2	Bruntál	15,4	Ostrava-město	0,0	Teplice	41,9
3	Jeseník	14,0	Most	-0,3	Bruntál	39,4
4	Ústí nad Labem	13,5	Jablonec nad Nisou	-0,6	Děčín	30,8
5	Karviná	13,5	Karviná	-0,8	Kladno	28,0
6	Děčín	13,4	Beroun	-0,9	Hodonín	27,8
7	Chomutov	13,3	Kladno	-0,9	Šokolov	27,7
8	Hodonín	13,3	Brno-město	-1,1	Ústí nad Labem	26,9
9	Sokolov	12,3	Ústí nad Labem	-1,2	Jeseník	26,9
10	Teplice	12,3	Praha-západ	-1,3	Olomouc	25,5
11	Znojmo	12,2	Mladá Boleslav	-1,4	Opava	24,5
12	Louny	11,8	Chomutov	-1,5	Kroměříž	24,4
13	Ostrava-město	11,7	Teplice	-1,5	Přerov	24,0
14	Šumperk	11,6	Rakovník	-1,6	Most	23,9
15	Přerov	11,2	Kolín	-1,8	Havlíčkův Brod	23,7
16	Česká Lípa	11,0	Karlovy Vary	-2,0	Louny	22,9
17	Třebíč	10,8	Liberec	-2,0	Chomutov	22,5
18	Litoměřice	10,1	Sokolov	-2,1	Karviná	21,7
19	Kroměříž	9,9	Česká Lípa	-2,1	Jihlava	21,3
20	Svitavy	9,8	České Budějovice	-2,1	Prostějov	20,6
21	Opava	9,6	Havlíčkův Brod	-2,3	Šumperk	20,0
22	Vsetín	9,5	Kutná Hora	-2,3	Břeclav	20,0
23	Karlovy Vary	9,5	Mělník	-2,3	Příbram	19,9
24	Trutnov	9,5	Louny	-2,4	Vyškov	19,5
25	Kolín	9,3	Plzeň-město	-2,5	Tábor	19,1
26	Břeclav	9,2	Hradec Králové	-2,6	Blansko	19,1
27	Prostějov	9,2	Přerov	-2,8	Žďár nad Sázavou	18,5
28	Liberec	9,1	Zlín	-2,9	Uherské Hradiště	18,2
29	Olomouc	9,1	Cheb	-2,9	Rakovník	18,1
30	Příbram	9,0	Nymburk	-2,9	Jindřichův Hradec	17,4
31	Kutná Hora	9,0	Bruntál	-2,9	Nový Jičín	16,9
32	Tábor	9,0	Praha-východ	-3,0	Znojmo	16,8
33	Tachov	8,8	Rychnov nad Kněžnou	-3,1	Brno-město	16,7
34	Český Krumlov	8,8	Semily	-3,1	Kolín	16,5
35	Nymburk	8,8	Brno-venkov	-3,2	Brno-venkov	16,0
36	Semily	8,7	Pardubice	-3,3	Jablonec nad Nisou	15,9
37	Žďár nad Sázavou	8,7	Uherské Hradiště	-3,3	Semily	14,5
38	Kladno	8,7	Nový Jičín	-3,4	Tachov	14,2
39	Uherské Hradiště	8,6	Trutnov	-3,5	Litoměřice	13,6
40	Rakovník	8,6	Prostějov	-3,5	Vsetín	13,1
41	Strakonice	8,5	Olomouc	-3,7	Jičín	13,0
42	Blansko	8,4	Kroměříž	-3,7	Písek	12,7
43	Jablonec nad Nisou	8,3	Vyškov	-3,8	Česká Lípa	12,7
44	Brno-město	8,2	Domažlice	-3,8	Svitavy	12,7
45	Nový Jičín	8,2	Děčín	-4,0	Zlín	12,6
46	Havlíčkův Brod	8,1	Opava	-4,0	Rokycany	12,5
47	Vyškov	8,0	Frydek-Místek	-4,1	Ostrava-město	11,7
48	Frydek-Místek	7,8	Šumperk	-4,3	Frydek-Místek	11,5
49	Ústí nad Orlicí	7,7	Blansko	-4,3	Beroun	10,9
50	Mělník	7,7	Hodonín	-4,4	Rychnov nad Kněžnou	10,5
51	Zlín	7,7	Strakonice	-4,4	Hradec Králové	10,2
52	Chrudim	7,6	Plzeň-sever	-4,5	Náchod	10,0
53	Cheb	7,6	Litoměřice	-4,7	Chrudim	9,9
54	Jihlava	7,4	Příbram	-4,7	Strakonice	9,7
55	Brno-venkov	7,2	Vsetín	-4,9	Trutnov	9,4
56	Klatovy	7,2	Plzeň-jih	-4,9	Plzeň-sever	9,1
57	Domažlice	7,1	Benešov	-5,0	Mělník	9,1
58	Hradec Králové	6,8	Jihlava	-5,1	Český Krumlov	8,7
59	Jičín	6,8	Tachov	-5,2	Karlovy Vary	8,7
60	Náchod	6,4	Jičín	-5,3	Cheb	8,6
61	Písek	6,3	Písek	-5,3	Nymburk	8,5
62	Beroun	6,2	Žďár nad Sázavou	-5,4	Pelhřimov	8,3
63	Plzeň-sever	6,2	Tábor	-5,7	Liberec	8,0
64	Pardubice	5,9	Svitavy	-5,9	Ústí nad Orlicí	7,9
65	Jindřichův Hradec	5,8	Náchod	-6,0	Domažlice	7,8
66	České Budějovice	5,8	Ústí nad Orlicí	-6,1	Praha-západ	7,8
67	Prachatice	5,6	Třebíč	-6,7	Benešov	7,8
68	Plzeň-město	5,5	Český Krumlov	-6,9	Prachatice	6,7
69	Rychnov nad Kněžnou	5,5	Chrudim	-7,1	Klatovy	6,3
70	Benešov	5,2	Jeseník	-7,2	Kutná Hora	6,0
71	Plzeň-jih	5,0	Břeclav	-7,9	Mladá Boleslav	5,2
72	Pelhřimov	5,0	Znojmo	-7,9	Plzeň-město	5,2
73	Rokycany	4,9	Klatovy	-8,3	Plzeň-jih	4,9
74	Mladá Boleslav	4,6	Jindřichův Hradec	-8,6	České Budějovice	4,9
75	Praha-západ	4,1	Rokycany	-9,1	Pardubice	4,7
76	Praha	4,0	Prachatice	-10,1	Praha-východ	3,6
77	Praha-východ	3,2	Pelhřimov	-10,8	Praha	3,3
	Celkem ČR	8,2	Celkem ČR	-3,1	Celkem ČR	11,0

Vývoj počtu cizinců pracujících v Plzeňském kraji

Platná pracovní povolení

rok	měsíc											
	I.	II.	III.	IV.	V.	VI.	VII.	VIII.	IX.	X.	XI.	XII.
2008	5 462	5 966	6 562	7 670	8 104	8 662	9 301	9 834	10 230	10 412	10 688	10 459
2009	9 992	8 269	7 557	6 360	5 927	5 207	4 627	3 991	3 730	3 497	2 952	2 466
2010	2 188	2 065	1 890	1 768	1 629	1 523	1 454	1 378	1 288	1 194	1 137	1 057
2011	1 019	938	857	798	782	772	745	723	716	695	652	672
2012	669	664	677	685	670							

Vývoj počtu platných pracovních povolení pro cizince v Plzeňském kraji v letech 2009 - 2012



Nejčastější státní příslušnost:	Ukrajina	377 (-11)
	Moldavsko	67 (0)
	Japonsko	55 (+3)
	Thajsko	52 (-1)

K 31. 5. 2012 bylo v Plzeňském kraji v platnosti **670** pracovních povolení, což znamená pokles oproti minulému měsíci o 15. Oproti stejnému období loňského roku došlo k poklesu o 112 pracovních povolení. V porovnání s květnem 2010 pak zaznamenáváme pokles dokonce o 959 pracovních povolení.