



Úřad práce České republiky krajská pobočka v Plzni

Zpráva o situaci na trhu práce Plzeňský kraj

Duben 2012



Zpracoval: Tomáš Moravec, DiS.

<http://portal.mpsv.cz/upcr/kp/plk/statistiky>

K 30. 4. 2012 bylo v Plzeňském kraji evidováno celkem 21 482 uchazečů o zaměstnání, což je o 1 403 méně než v minulém měsíci a o 2 361 méně než ve stejném období loňského roku. Z tohoto počtu bylo 20 976 uchazečů dosažitelných, tedy takových, kteří mohli okamžitě nastoupit do zaměstnání. V porovnání s minulým měsícem bylo dosažitelných uchazečů o 1 367 méně a v porovnání se stejným obdobím loňského roku došlo k poklesu o 1 809 osob.

Během dubna 2012 bylo v Plzeňském kraji nově evidováno 1 939 uchazečů, což je o 196 více než v minulém měsíci, ale o 545 méně než v dubnu 2011.

Vyřazeno bylo 3 342 uchazečů, tedy o 140 více než minulý měsíc, ale o 1 120 méně než ve stejném období roku 2011. Do nového zaměstnání během sledovaného období nastoupilo 2 435 osob, což je o 109 více než v minulém měsíci, ale o 711 méně než ve stejném období loňského roku. Bez umístění bylo vyřazeno 907 uchazečů.

K 30. 4. 2012 bylo v Plzeňském kraji v evidencích kontaktních pracovišť Úřadu práce ČR celkem 11 034 žen, tedy 51,4 % všech nezaměstnaných. Zároveň bylo v evidenci 2 916 osob se zdravotním postižením, tedy 13,6 % všech nezaměstnaných.

Ke konci dubna bylo v evidencích registrováno 1 163 absolventů a mladistvých, což je o 39 méně než minulý měsíc a o 150 méně než v dubnu minulého roku. Na celkovém počtu nezaměstnaných se tak podílejí 5,4 %. V minulém měsíci tento podíl činil 5,3 % a v dubnu loňského roku podíl absolventů a mladistvých činil 5,5 %.

Podporu v nezaměstnanosti pobíralo v dubnu celkem 5 194 uchazečů o zaměstnání, tedy 24,2 % všech nezaměstnaných.

Míra nezaměstnanosti v porovnání s minulým měsícem poklesla o 0,4 % a činila tedy 6,5 %. V porovnání s dubnem roku 2011 se míra nezaměstnanosti snížila o 0,6 %. Nejnižší míru nezaměstnanosti vykazuje okres Plzeň - jih (5,3 %), naopak nejvyšší míru nezaměstnanosti registrujeme v okrese Tachov (9,3 %). Míra nezaměstnanosti žen činila 7,8 % a mužů 5,6 %.

K 30. 4. 2012 bylo na kontaktních pracovištích Úřadu práce ČR v Plzeňském kraji evidováno celkem 2 756 volných pracovních míst, což je o 181 více než v minulém měsíci a o 661 více než v dubnu předchozího roku. Na jedno volné pracovní místo připadá 7,8 uchazečů.

Ke konci dubna kontaktní pracoviště rovněž evidovala 179 volných pracovních míst pro osoby se zdravotním postižením, na jedno volné místo tak připadalo 16,3 uchazečů se ZP. Volných míst pro absolventy a mladistvé bylo evidováno 216 a na jedno místo tak připadá 5,4 absolventů.

Ke konci dubna bylo v rekvalifikačních 21 uchazečů. Od počátku roku pak bylo do 10 rekvalifikačních kurzů zařazeno celkem 297 uchazečů a 5 zájemců o zaměstnání.

Záměr hromadného propouštění nenahlásil během dubna žádný zaměstnavatel z Plzeňského kraje.

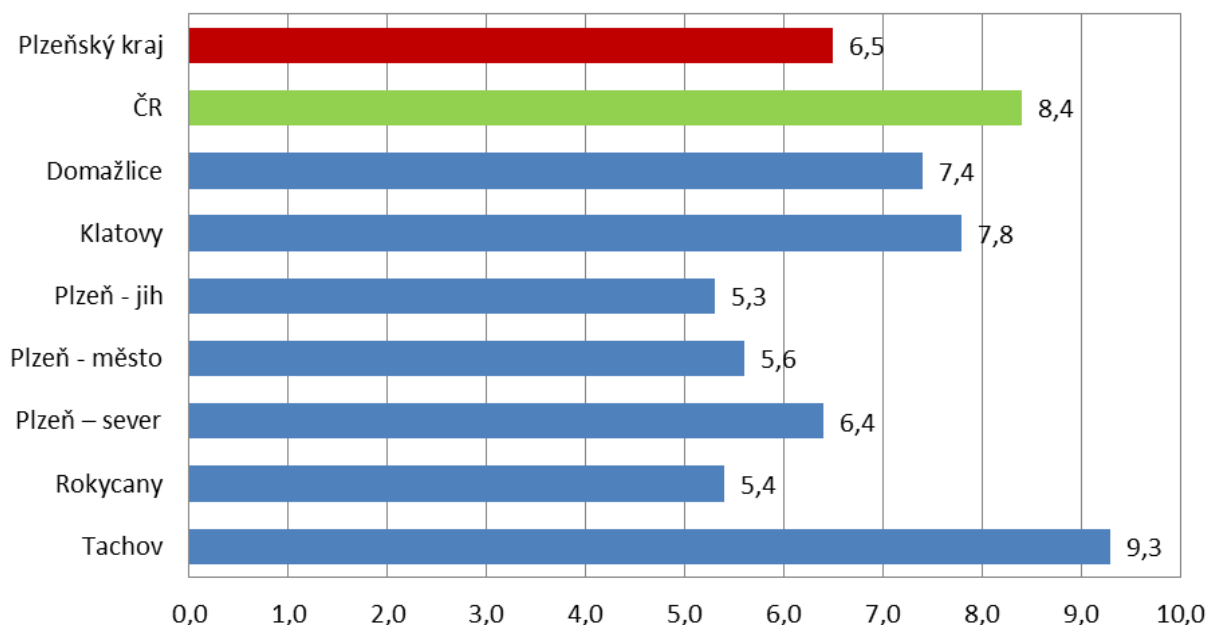
Základní údaje o nezaměstnanosti v Plzeňském kraji

Období	Uchazeči o zaměstnání					volná místa	MN (%)
	celkem	ženy	pobírající podporu	nově hlášení	vyřazení		
Leden 10	28 580	13 889	11 237	4 896	3 118	1 804	8,6
Červen 10	24 802	12 926	7 658	2 775	3 491	2 164	7,5
Prosinec 10	27 267	13 226	8 975	5 417	2 281	2 161	8,2
Leden 11	28 003	13 159	10 071	3 792	3 056	2 045	8,4
Únor 11	27 352	12 907	9 582	2 500	3 151	1 895	8,2
Březen 11	25 821	12 398	8 138	2 695	4 226	1 913	7,7
Duben 11	23 843	11 889	6 595	2 484	4 462	2 095	7,1
Květen 11	22 494	11 594	5 620	2 417	3 766	2 116	6,6
Červen 11	22 099	11 564	5 394	2 495	2 890	2 242	6,6
Červenec 11	22 411	11 988	5 615	2 820	2 508	2 357	6,7
Srpen 11	22 041	11 970	5 417	2 575	2 945	2 398	6,6
Září 11	21 574	11 620	4 880	3 575	4 042	2 518	6,5
Říjen 11	21 259	11 319	5 014	2 754	3 069	2 442	6,3
Listopad 11	21 269	11 280	5 237	2 742	2 732	2 199	6,3
Prosinec 11	23 308	11 710	6 311	4 103	2 064	2 603	7,0
Leden 12	24 457	11 919	5 876	4 026	2 877	2 479	7,4
Únor 12	24 344	11 861	7 082	2 771	2 884	2 324	7,4
Březen 12	22 885	11 407	6 226	1 743	3 202	2 575	6,9
Duben 12	21 482	11 034	5 194	1 939	3 342	2 756	6,5

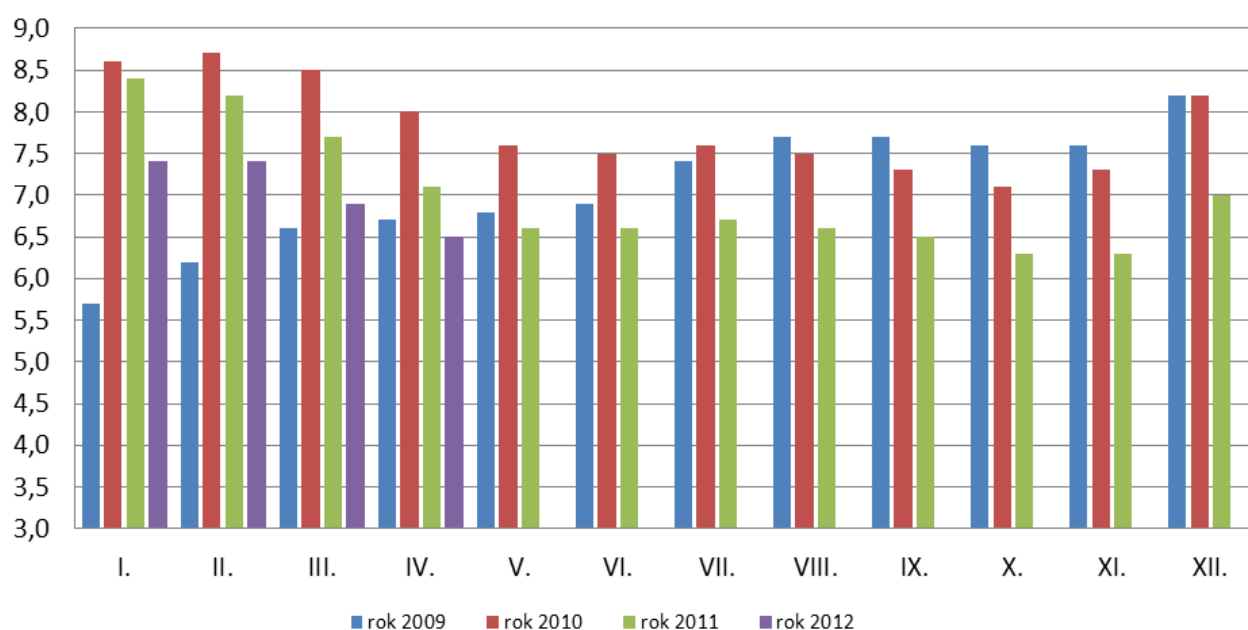
Počty uchazečů a míry nezaměstnanosti (MN) v jednotlivých okresech Plzeňského kraje a v ČR

Region	Duben 2012			
	počet uchazečů		MN v %	změna proti minulému měsíci (%)
	celkem	z toho dosažitelných		
Plzeňský kraj	21 482	20 976	6,5	-0,4
ČR	497 322	480 818	8,4	-0,5
Domažlice	2 443	2 404	7,4	-0,5
Klatovy	3 569	3 501	7,8	-0,8
Plzeň – jih	1 857	1 792	5,3	-0,3
Plzeň – město	6 457	6 201	5,6	-0,2
Plzeň – sever	2 616	2 597	6,4	-0,6
Rokycany	1 512	1 456	5,4	-0,1
Tachov	3 028	3 025	9,3	-0,7

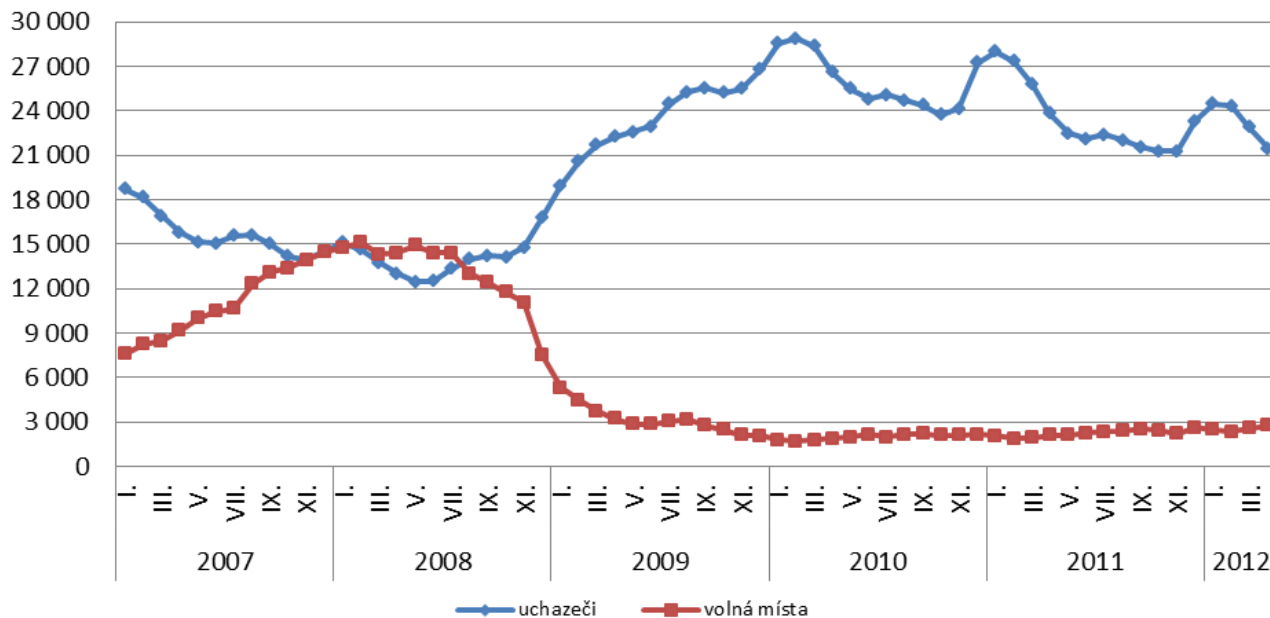
Míra nezaměstnanosti v okresech Plzeňského kraje a v ČR k 30. 4. 2012 (%)



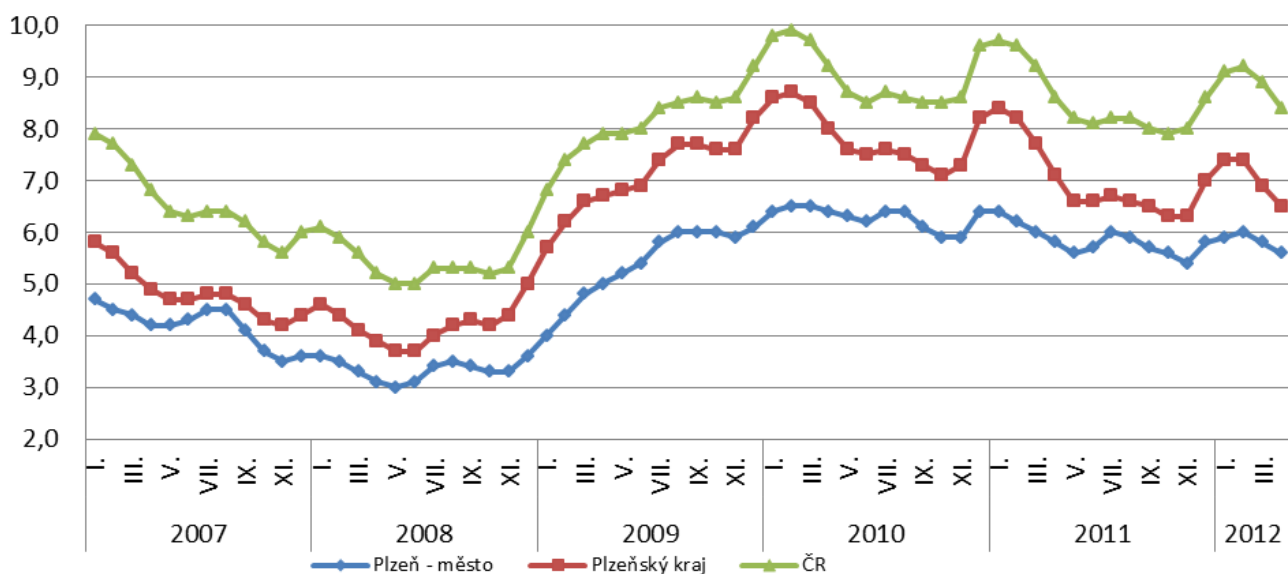
Vývoj míry nezaměstnanosti v Plzeňském kraji v letech 2009 - 2012 (%)



Vývoj počtu uchazečů a volných pracovních míst v Plzeňském kraji v letech 2007 - 2012



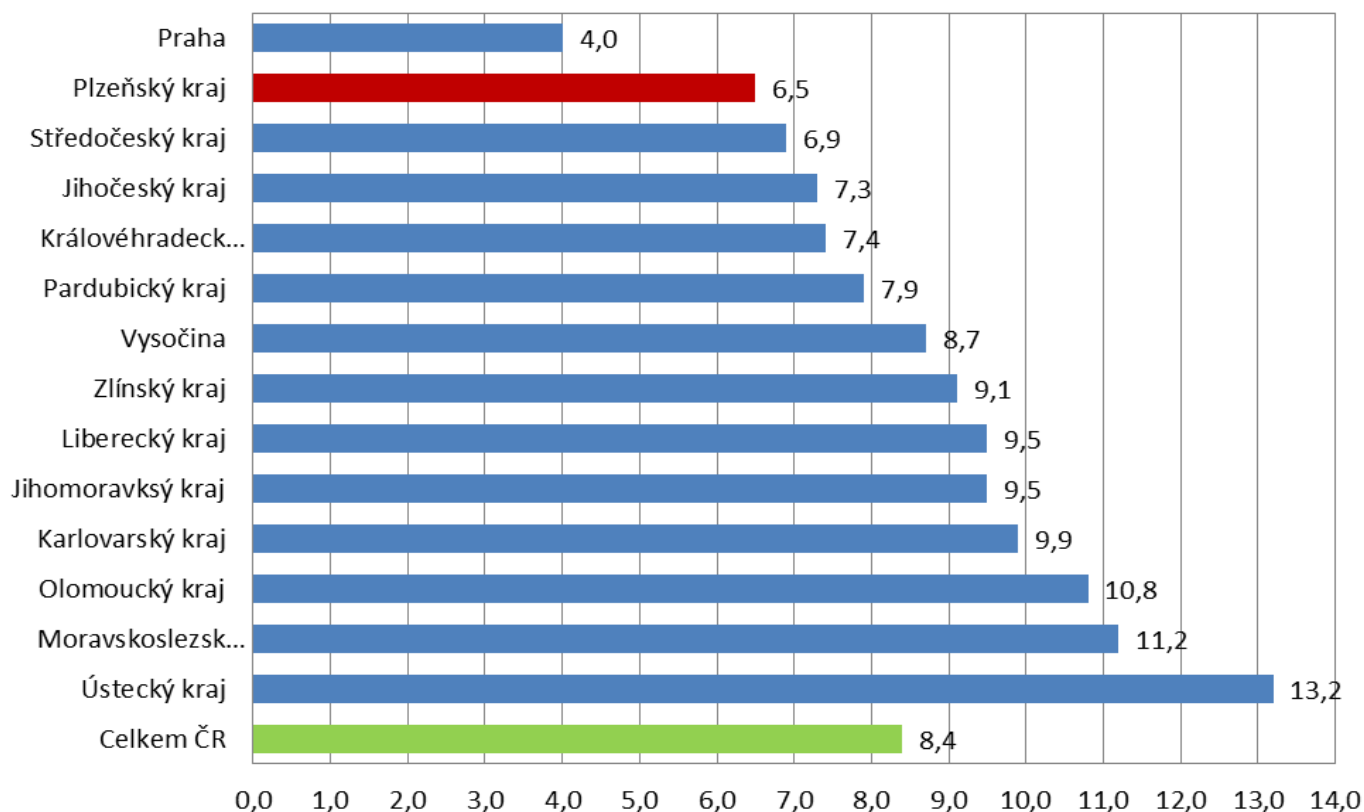
Vývoj MN v okrese Plzeň - město, Plzeňském kraji a ČR v letech 2007 - 2012 (%)



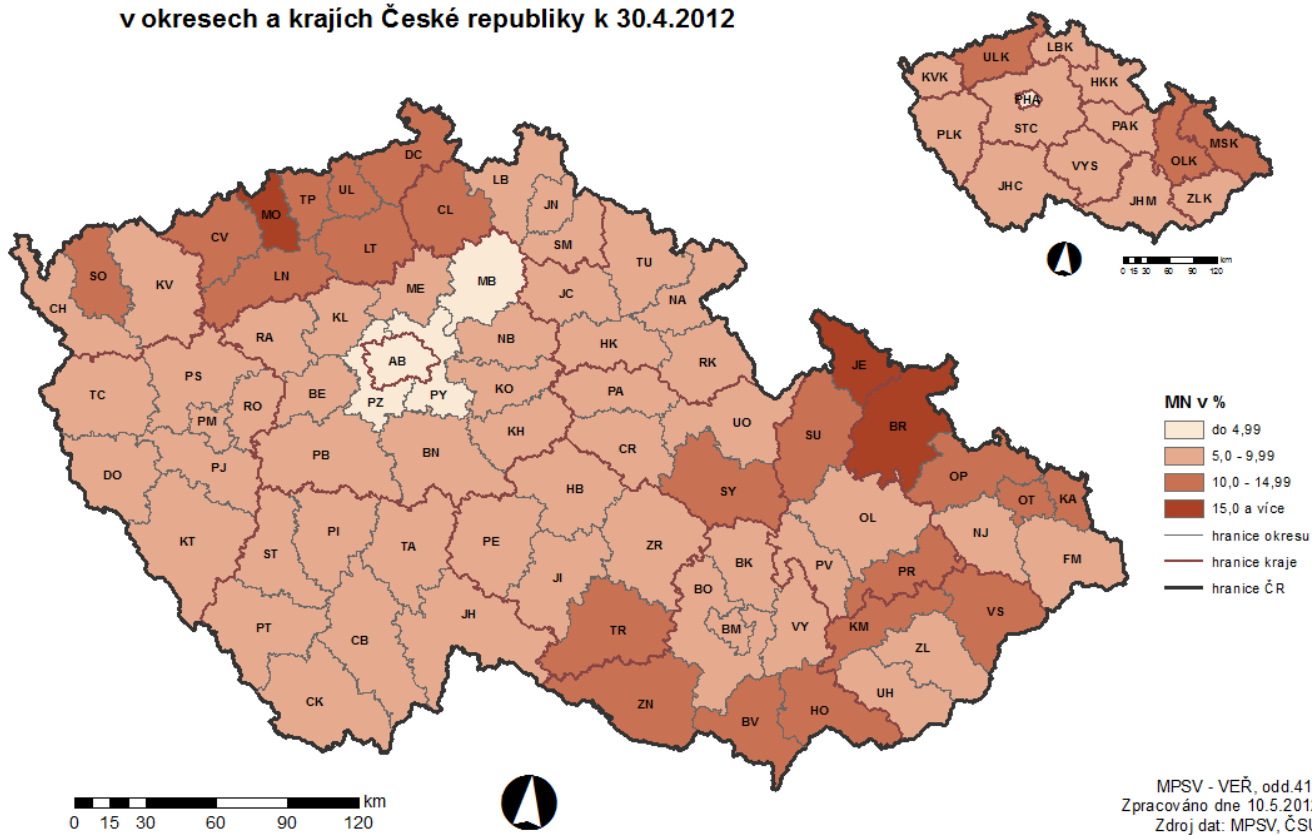
Míra nezaměstnanosti v jednotlivých krajích ČR k 30. 4. 2012

kraj	MN (%)	změna proti minulému měsíci (%)
Praha	4,0	0,0
Plzeňský kraj	6,5	-0,4
Středočeský kraj	6,9	-0,4
Jihočeský kraj	7,3	-0,7
Královéhradecký kraj	7,4	-0,4
Pardubický kraj	7,9	-0,7
Vysočina	8,7	-0,9
Zlínský kraj	9,1	-0,6
Liberecký kraj	9,5	-0,3
Jihomoravský kraj	9,5	-0,6
Karlovarský kraj	9,9	-0,3
Olomoucký kraj	10,8	-0,8
Moravskoslezský kraj	11,2	-0,5
Ústecký kraj	13,2	-0,5
Celkem ČR	8,4	-0,5

Míra nezaměstnanosti v jednotlivých krajích ČR k 30. 4. 2012 (%)



MÍRA NEZAMĚSTNANOSTI v okresech a krajích České republiky k 30.4.2012



SETŘÍDĚNÍ OKRESŮ k 30. dubnu 2012

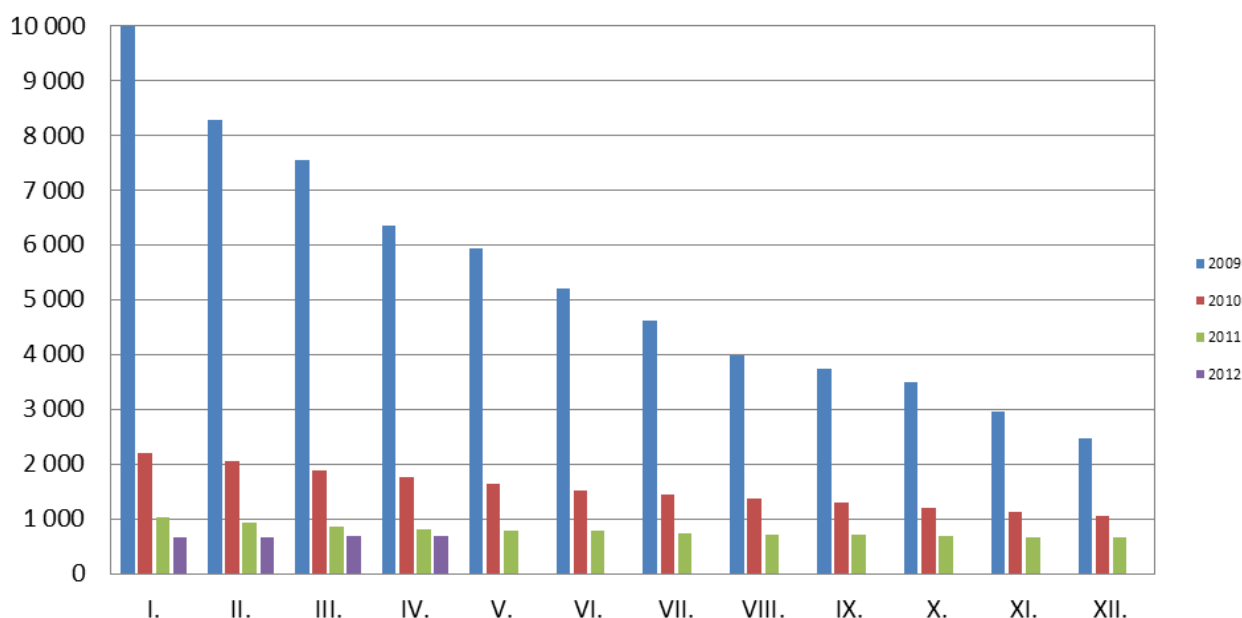
	míra nezam.		meziměs. přírůst./ úbytek nezam. v %		počet uchazečů na 1 VPM	
	v %					
1	Bruntál	15,9	Praha	0,0	Třebíč	60,1
2	Most	15,7	Karviná	-1,3	Teplice	44,3
3	Jeseník	15,2	Ústí nad Labem	-1,5	Hodonín	37,7
4	Děčín	14,0	Mladá Boleslav	-1,8	Bruntál	31,9
5	Hodonín	13,9	Ostrava-město	-2,2	Ústí nad Labem	31,5
6	Ústí nad Labem	13,6	Most	-2,4	Děčín	30,5
7	Karviná	13,5	Brno-město	-2,4	Sokolov	29,2
8	Chomutov	13,5	Trutnov	-2,5	Kroměříž	27,1
9	Znojmo	13,2	Liberec	-2,5	Kolín	26,4
10	Sokolov	12,6	Plzeň-město	-3,1	Kladno	26,2
11	Teplice	12,5	Rokycany	-3,1	Žďár nad Sázavou	25,6
12	Šumperk	12,1	Kladno	-3,1	Chomutov	25,3
13	Louny	12,1	Mělník	-3,3	Opava	24,8
14	Ostrava-město	11,7	Teplice	-3,4	Příbram	24,7
15	Třebíč	11,6	Praha-západ	-3,5	Blansko	24,5
16	Přerov	11,5	Beroun	-3,5	Most	23,1
17	Česká Lípa	11,2	Chomutov	-3,6	Karviná	22,5
18	Litoměřice	10,6	Karlovy Vary	-3,7	Přerov	22,0
19	Svitavy	10,4	Sokolov	-3,9	Louny	21,9
20	Kroměříž	10,3	Děčín	-3,9	Šumperk	21,5
21	Břeclav	10,0	Ústí nad Orlicí	-4,1	Vyškov	21,4
22	Vsetín	10,0	Kroměříž	-4,4	Havlíčkův Brod	21,3
23	Opava	10,0	Jablonec nad Nisou	-4,5	Prostějov	21,3
24	Trutnov	9,8	Kolín	-4,6	Břeclav	21,0
25	Karlovy Vary	9,7	České Budějovice	-4,6	Nový Jičín	21,0
26	Tábor	9,5	Česká Lípa	-4,7	Brno-město	20,4
27	Prostějov	9,5	Praha-východ	-4,8	Jihlava	20,2
28	Český Krumlov	9,5	Rakovník	-4,8	Uherské Hradiště	20,0
29	Olomouc	9,5	Nymburk	-4,9	Olomouc	19,9
30	Kolín	9,4	Přerov	-5,2	Rakovník	19,9
31	Příbram	9,4	Hradec Králové	-5,4	Tábor	19,8
32	Tachov	9,3	Louny	-5,4	Tachov	19,7
33	Liberec	9,3	Brno-venkov	-5,5	Znojmo	19,1
34	Kutná Hora	9,2	Plzeň-jih	-5,6	Jablonec nad Nisou	18,4
35	Žďár nad Sázavou	9,2	Pardubice	-5,8	Vsetín	17,0
36	Nymburk	9,1	Semily	-5,8	Jindřichův Hradec	16,5
37	Semily	8,9	Blansko	-5,8	Jeseník	16,2
38	Strakonice	8,9	Uherské Hradiště	-6,0	Semily	15,9
39	Uherské Hradiště	8,9	Strakonice	-6,0	Rokycany	15,8
40	Blansko	8,8	Vyškov	-6,1	Náchod	15,4
41	Kladno	8,8	Bruntál	-6,2	Litoměřice	15,3
42	Rakovník	8,7	Domažlice	-6,2	Písek	14,5
43	Nový Jičín	8,5	Olomouc	-6,2	Svitavy	14,4
44	Havlíčkův Brod	8,3	Jihlava	-6,3	Zlín	14,3
45	Vyškov	8,3	Zlín	-6,3	Jičín	13,5
46	Brno-město	8,3	Cheb	-6,4	Frydek-Místek	13,1
47	Jablonec nad Nisou	8,3	Prostějov	-6,5	Česká Lípa	13,1
48	Ústí nad Orlicí	8,2	Rychnov nad Kněžnou	-6,6	Brno-venkov	12,9
49	Chrudim	8,2	Vsetín	-6,6	Rychnov nad Kněžnou	12,9
50	Frydek-Místek	8,2	Šumperk	-6,8	Ostrava-město	12,1
51	Mělník	7,9	Tábor	-6,9	Trutnov	10,3
52	Zlín	7,9	Frydek-Místek	-6,9	Český Krumlov	10,3
53	Jihlava	7,9	Hodonín	-7,0	Pelhřimov	10,1
54	Cheb	7,8	Opava	-7,3	Chrudim	9,9
55	Klatovy	7,8	Litoměřice	-7,5	Cheb	9,9
56	Brno-venkov	7,4	Kutná Hora	-7,8	Beroun	9,6
57	Domažlice	7,4	Nový Jičín	-7,8	Hradec Králové	9,6
58	Jičín	7,1	Tachov	-7,9	Strakonice	9,4
59	Hradec Králové	7,0	Plzeň-sever	-7,9	Mělník	9,4
60	Náchod	6,9	Náchod	-8,0	Benešov	9,1
61	Písek	6,7	Havlíčkův Brod	-8,0	Karlovy Vary	9,1
62	Plzeň-sever	6,4	Příbram	-8,4	Plzeň-sever	8,8
63	Jindřichův Hradec	6,3	Jeseník	-9,1	Nymburk	8,8
64	Beroun	6,3	Jičín	-9,6	Liberec	8,6
65	Prachatice	6,3	Žďár nad Sázavou	-9,6	Praha-západ	8,5
66	Pardubice	6,1	Klatovy	-10,0	Domažlice	8,5
67	České Budějovice	5,9	Břeclav	-10,1	Klatovy	8,3
68	Rychnov nad Kněžnou	5,7	Třebíč	-10,5	Kutná Hora	8,3
69	Plzeň-město	5,6	Český Krumlov	-10,7	Ústí nad Orlicí	8,3
70	Pelhřimov	5,6	Svitavy	-11,3	Prachatice	7,8
71	Benešov	5,4	Znojmo	-11,6	Plzeň-jih	8,1
72	Rokycany	5,4	Benešov	-11,7	České Budějovice	5,5
73	Plzeň-jih	5,3	Chrudim	-12,2	Plzeň-město	5,4
74	Mladá Boleslav	4,7	Pelhřimov	-12,2	Mladá Boleslav	5,4
75	Praha-západ	4,2	Prachatice	-12,4	Pardubice	4,7
76	Praha	4,0	Jindřichův Hradec	-12,5	Praha-východ	3,8
77	Praha-východ	3,3	Písek	-12,6	Praha	3,5
	Celkem ČR	8,4	Celkem ČR	-5,3	Celkem ČR	11,9

Vývoj počtu cizinců pracujících v Plzeňském kraji

Platná pracovní povolení

rok	měsíc											
	I.	II.	III.	IV.	V.	VI.	VII.	VIII.	IX.	X.	XI.	XII.
2008	5 462	5 966	6 562	7 670	8 104	8 662	9 301	9 834	10 230	10 412	10 688	10 459
2009	9 992	8 269	7 557	6 360	5 927	5 207	4 627	3 991	3 730	3 497	2 952	2 466
2010	2 188	2 065	1 890	1 768	1 629	1 523	1 454	1 378	1 288	1 194	1 137	1 057
2011	1 019	938	857	798	782	772	745	723	716	695	652	672
2012	669	664	677	685								

Vývoj počtu platných pracovních povolení pro cizince v Plzeňském kraji v letech 2009 - 2012



Nejčastější státní příslušnost:	Ukrajina	388 (+10)
	Moldavsko	67 (+9)
	Thajsko	53 (-3)
	Japonsko	52 (-10)

K 30. 4. 2012 bylo v Plzeňském kraji v platnosti **685** pracovních povolení, což znamená nárůst oproti minulému měsíci o 8. Oproti stejnému období loňského roku však došlo k poklesu o 113 pracovních povolení. V porovnání s dubnem 2010 pak zaznamenáváme pokles dokonce o 1 083 pracovních povolení.