



Úřad práce České republiky krajská pobočka v Plzni

Zpráva o situaci na trhu práce Plzeňský kraj

Březen 2012



Zpracoval: Tomáš Moravec, DiS.

<http://portal.mpsv.cz/upcr/kp/plk/statistiky>

K 31. 3. 2012 bylo v Plzeňském kraji evidováno celkem 22 885 uchazečů o zaměstnání, což je o 1 459 méně než v minulém měsíci a o 2 936 méně než ve stejném období loňského roku. Z tohoto počtu bylo 22 343 uchazečů dosažitelných, tedy takových, kteří mohli okamžitě nastoupit do zaměstnání. V porovnání s minulým měsícem bylo dosažitelných uchazečů o 1 414 méně a v porovnání se stejným obdobím loňského roku došlo k poklesu o 2 487 osob.

Během března 2012 bylo v Plzeňském kraji nově evidováno 1 743 uchazečů, což je o 1 028 méně než v minulém měsíci a o 952 méně než v březnu 2011.

Vyřazeno bylo 3 202 uchazečů, tedy o 318 více než minulý měsíc, ale o 1 024 méně než ve stejném období roku 2011. Do nového zaměstnání během sledovaného období nastoupilo 2 326 osob, což je o 416 více než v minulém měsíci, ale o 492 méně než ve stejném období loňského roku. Bez umístění bylo vyřazeno 876 uchazečů.

K 31. 3. 2012 bylo v Plzeňském kraji v evidencích kontaktních pracovišť Úřadu práce ČR celkem 11 407 žen, tedy 49,8 % všech nezaměstnaných. Zároveň bylo v evidenci 2 956 osob se zdravotním postižením, tedy 12,9 % všech nezaměstnaných.

Ke konci března bylo v evidencích registrováno 1 202 absolventů a mladistvých, což je o 112 více než minulý měsíc, ale o 232 méně než v březnu minulého roku. Na celkovém počtu nezaměstnaných se tak podílejí 5,3 %. V minulém měsíci tento podíl činil rovněž 4,5 % a v březnu loňského roku podíl absolventů a mladistvých činil 5,6 %.

Podporu v nezaměstnanosti pobíralo v březnu celkem 6 226 uchazečů o zaměstnání, tedy 27,2 % všech nezaměstnaných.

Míra nezaměstnanosti v porovnání s minulým měsícem poklesla o 0,5 % a činila tedy 6,9 %. V porovnání s březnem roku 2011 se míra nezaměstnanosti snížila o 0,8 %. Nejnižší míru nezaměstnanosti vykazuje okres Rokycany (5,5 %), naopak nejvyšší míru nezaměstnanosti registrujeme v okrese Tachov (10,0 %). Míra nezaměstnanosti žen činila 8,1 % a mužů 6,1 %.

K 31. 3. 2012 bylo na kontaktních pracovištích Úřadu práce ČR v Plzeňském kraji evidováno celkem 2 575 volných pracovních míst, což je o 251 více než v minulém měsíci a o 662 více než v březnu předchozího roku. Na jedno volné pracovní místo připadá 8,9 uchazečů.

Ke konci března kontaktní pracoviště rovněž evidovala 131 volných pracovních míst pro osoby se zdravotním postižením, na jedno volné místo tak připadalo 22,6 uchazečů se ZP. Volných míst pro absolventy a mladistvé bylo evidováno 207 a na jedno místo tak připadá 5,8 absolventů.

Ke konci března bylo v rekvalifikacích 20 uchazečů. Od počátku roku pak bylo do rekvalifikačních kurzů zařazeno celkem 199 uchazečů a 2 zájemci o zaměstnání.

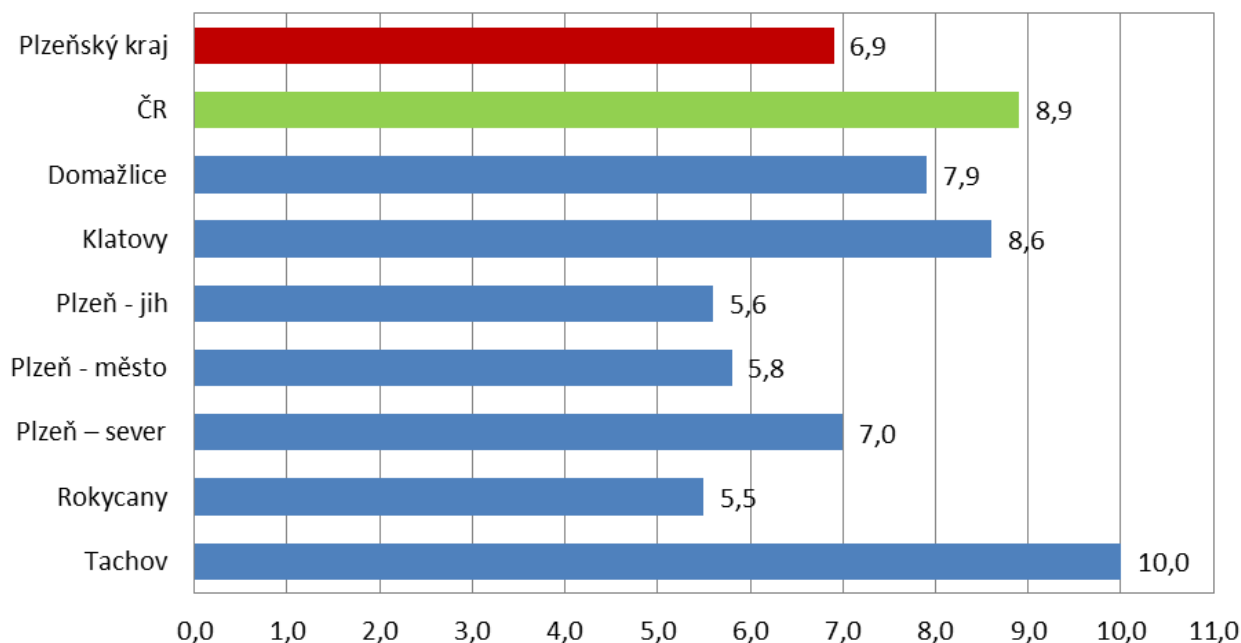
Základní údaje o nezaměstnanosti v Plzeňském kraji

Období	Uchazeči o zaměstnání					volná místa	MN (%)
	celkem	ženy	pobírající podporu	nově hlášení	vyřazení		
Leden 10	28 580	13 889	11 237	4 896	3 118	1 804	8,6
Červen 10	24 802	12 926	7 658	2 775	3 491	2 164	7,5
Prosinec 10	27 267	13 226	8 975	5 417	2 281	2 161	8,2
Leden 11	28 003	13 159	10 071	3 792	3 056	2 045	8,4
Únor 11	27 352	12 907	9 582	2 500	3 151	1 895	8,2
Březen 11	25 821	12 398	8 138	2 695	4 226	1 913	7,7
Duben 11	23 843	11 889	6 595	2 484	4 462	2 095	7,1
Květen 11	22 494	11 594	5 620	2 417	3 766	2 116	6,6
Červen 11	22 099	11 564	5 394	2 495	2 890	2 242	6,6
Červenec 11	22 411	11 988	5 615	2 820	2 508	2 357	6,7
Srpen 11	22 041	11 970	5 417	2 575	2 945	2 398	6,6
Září 11	21 574	11 620	4 880	3 575	4 042	2 518	6,5
Říjen 11	21 259	11 319	5 014	2 754	3 069	2 442	6,3
Listopad 11	21 269	11 280	5 237	2 742	2 732	2 199	6,3
Prosinec 11	23 308	11 710	6 311	4 103	2 064	2 603	7,0
Leden 12	24 457	11 919	5 876	4 026	2 877	2 479	7,4
Únor 12	24 344	11 861	7 082	2 771	2 884	2 324	7,4
Březen 12	22 885	11 407	6 226	1 743	3 202	2 575	6,9

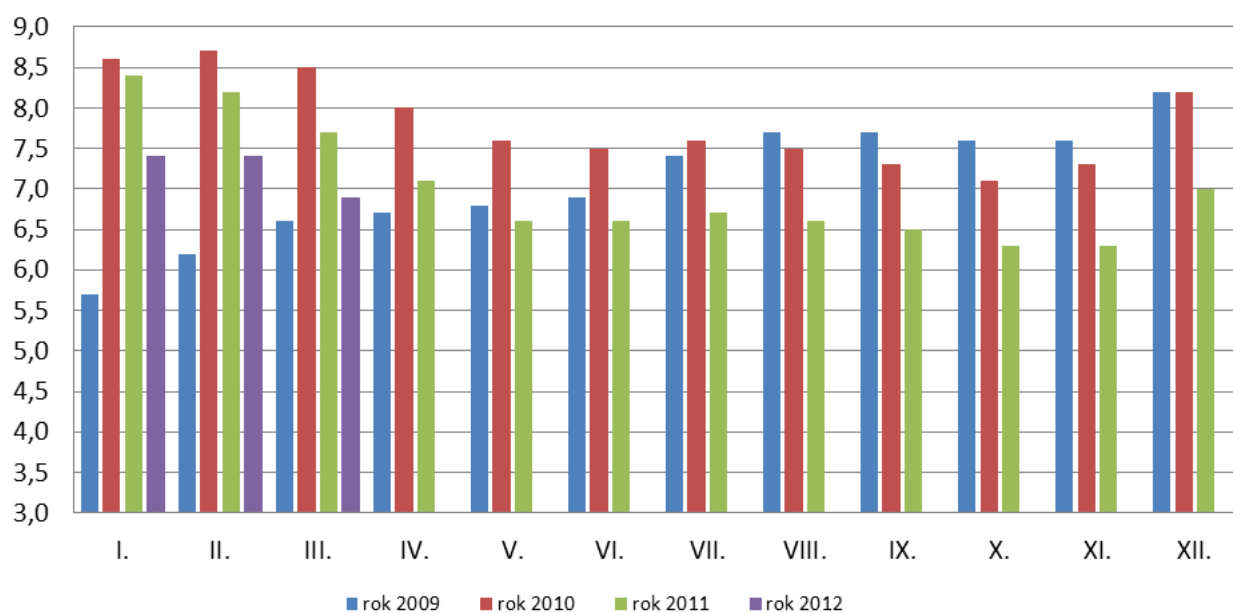
Počty uchazečů a míry nezaměstnanosti (MN) v jednotlivých okresech Plzeňského kraje a v ČR

Region	Březen 2012			
	počet uchazečů		MN v %	změna proti minulému měsíci (%)
	celkem	z toho dosažitelných		
Plzeňský kraj	22 885	22 343	6,9	-0,5
ČR	525 180	508 158	8,9	-0,3
Domažlice	2 604	2 561	7,9	-0,8
Klatovy	3 965	3 889	8,6	-0,7
Plzeň – jih	1 967	1 896	5,6	-0,4
Plzeň – město	6 661	6 393	5,8	-0,2
Plzeň – sever	2 840	2 816	7,0	-0,5
Rokycany	1 561	1 506	5,5	-0,5
Tachov	3 287	3 282	10,0	-0,7

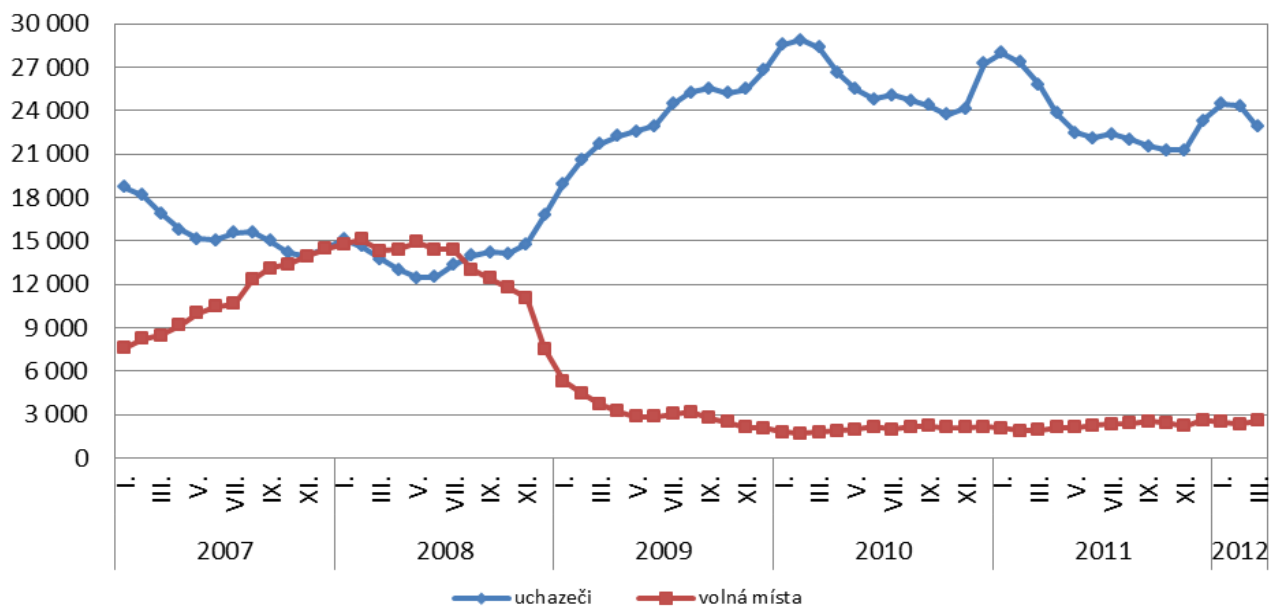
Míra nezaměstnanosti v okresech Plzeňského kraje a v ČR k 31. 3. 2012 (%)



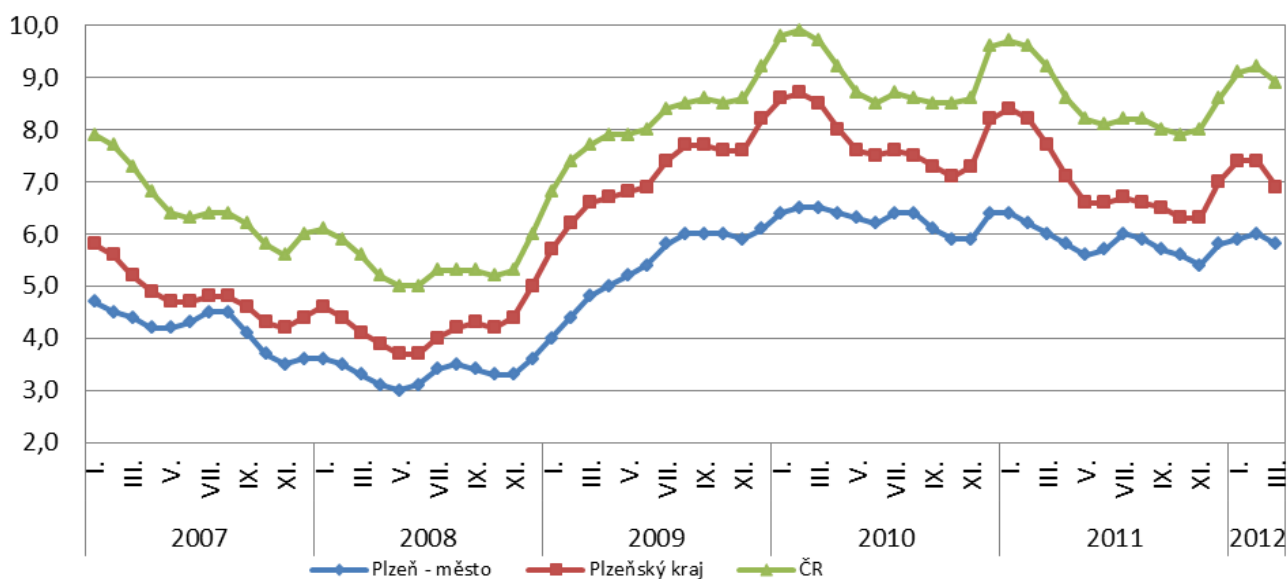
Vývoj míry nezaměstnanosti v Plzeňském kraji v letech 2009 - 2012 (%)



Vývoj počtu uchazečů a volných pracovních míst v Plzeňském kraji v letech 2007 - 2012



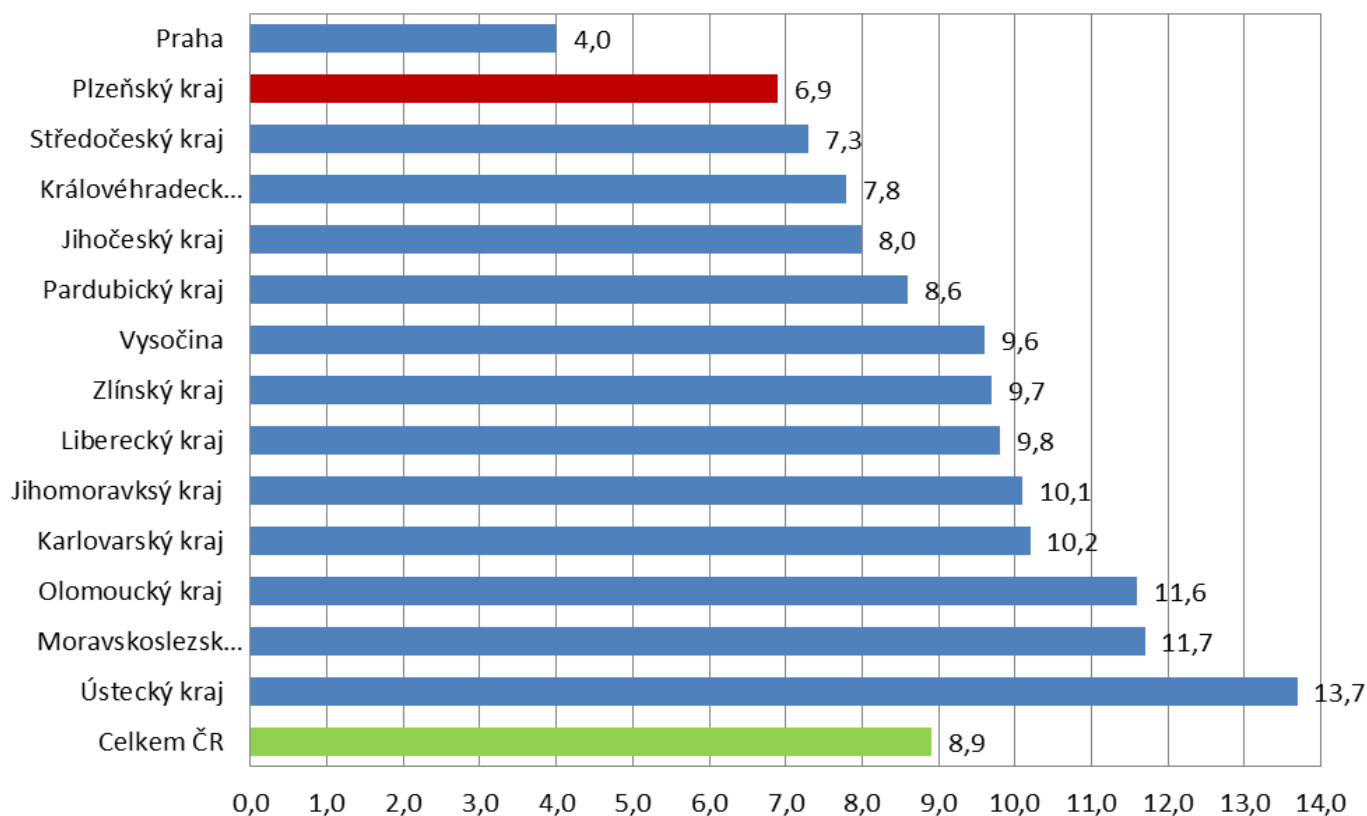
Vývoj MN v okrese Plzeň - město, Plzeňském kraji a ČR v letech 2007 - 2012 (%)



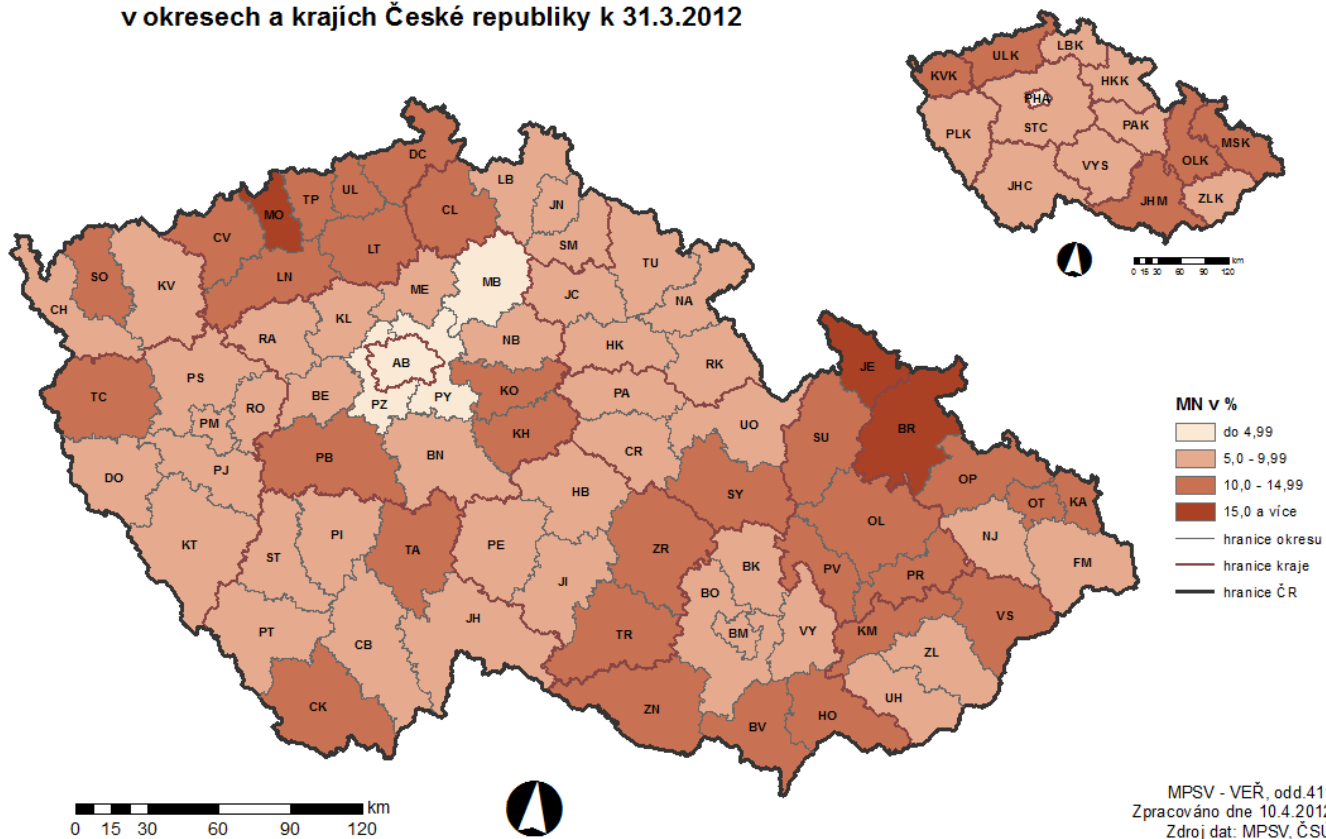
Míra nezaměstnanosti v jednotlivých krajích ČR k 31. 3. 2012

kraj	MN (%)	změna proti minulému měsíci (%)
Praha	4,0	-0,1
Plzeňský kraj	6,9	-0,5
Středočeský kraj	7,3	-0,3
Královéhradecký kraj	7,8	-0,4
Jihočeský kraj	8,0	-0,4
Pardubický kraj	8,6	-0,5
Vysočina	9,6	-0,5
Zlínský kraj	9,7	-0,2
Liberecký kraj	9,8	-0,2
Jihomoravský kraj	10,1	-0,3
Karlovarský kraj	10,2	-0,4
Olomoucký kraj	11,6	-0,5
Moravskoslezský kraj	11,7	-0,2
Ústecký kraj	13,7	-0,2
Celkem ČR	8,9	-0,3

Míra nezaměstnanosti v jednotlivých krajích ČR k 31. 3. 2012 (%)



MÍRA NEZAMĚSTNANOSTI v okresech a krajích České republiky k 31.3.2012



SETŘÍDĚNÍ OKRESŮ k 31. březnu 2012

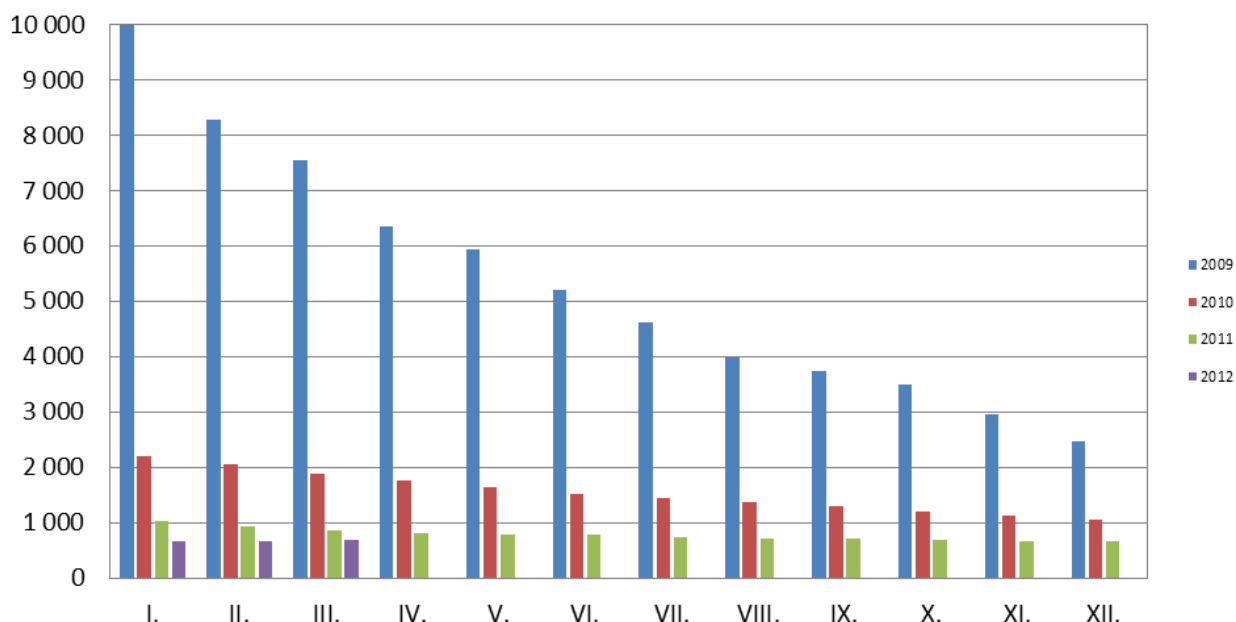
	míra nezam. v %		meziměs. přírůst./ úbytek nezam. v %		počet uchazečů na 1 VPM	
1	Jeseník	17,2	Praha-západ	2,4	Třebíč	62,7
2	Bruntál	17,0	Praha-východ	2,2	Bruntál	43,0
3	Most	16,0	Jablonec nad Nisou	-0,1	Teplice	41,8
4	Hodonín	14,9	Chomutov	-0,1	Hodonín	37,8
5	Znojmo	14,8	Blansko	-0,2	Jeseník	32,7
6	Děčín	14,7	Teplice	-0,3	Ústí nad Labem	31,4
7	Chomutov	13,9	Brno-město	-0,3	Sokolov	31,0
8	Ústí nad Labem	13,8	Karviná	-0,4	Kroměříž	30,7
9	Karviná	13,7	Zlín	-0,4	Kolín	29,6
10	Šumperk	13,3	Sokolov	-0,7	Děčín	29,2
11	Teplice	13,1	Ostrava-město	-0,7	Blansko	28,3
12	Sokolov	12,9	Česká Lípa	-1,0	Most	28,2
13	Louny	12,7	Most	-1,0	Opava	27,9
14	Třebíč	12,7	Nový Jičín	-1,1	Chomutov	27,6
15	Přerov	12,2	Rychnov nad Kněžnou	-1,3	Karviná	27,0
16	Ostrava-město	12,0	Brno-venkov	-1,5	Žďár nad Sázavou	26,7
17	Svitavy	11,8	Frýdek-Místek	-1,6	Břeclav	25,5
18	Česká Lípa	11,7	Louny	-1,7	Příbram	24,5
19	Litoměřice	11,2	Rakovník	-2,0	Jihlava	24,4
20	Břeclav	11,0	Pelhřimov	-2,0	Přerov	23,9
21	Vsetín	10,9	Ústí nad Labem	-2,0	Kladno	23,9
22	Opava	10,8	Mělník	-2,1	Uherské Hradiště	23,6
23	Kroměříž	10,7	Šumperk	-2,2	Louny	23,5
24	Český Krumlov	10,5	Ústí nad Orlicí	-2,2	Havlíčkův Brod	23,3
25	Příbram	10,3	Děčín	-2,2	Šumperk	23,0
26	Žďár nad Sázavou	10,3	Litoměřice	-2,2	Vyškov	22,6
27	Prostějov	10,1	Vsetín	-2,5	Znojmo	22,1
28	Olomouc	10,1	Liberec	-2,6	Jindřichův Hradec	22,0
29	Tábor	10,1	Semily	-2,6	Tábor	21,9
30	Kutná Hora	10,0	Kroměříž	-2,7	Olomouc	21,5
31	Kolín	10,0	Písek	-2,8	Jablonec nad Nisou	21,0
32	Tachov	10,0	Pardubice	-2,9	Prostějov	21,0
33	Karlovy Vary	9,9	Plzeň-město	-2,9	Písek	20,9
34	Trutnov	9,9	Opava	-3,0	Rakovník	20,3
35	Nymburk	9,7	Praha	-3,1	Tachov	19,9
36	Strakonice	9,6	Prostějov	-3,2	Semily	18,8
37	Semily	9,6	Karlovy Vary	-3,2	Nový Jičín	18,2
38	Liberec	9,5	Náchod	-3,2	Litoměřice	18,0
39	Uherské Hradiště	9,4	Hodonín	-3,4	Vsetín	17,5
40	Chrudim	9,4	Tábor	-3,4	Brno-město	17,4
41	Nový Jičín	9,2	Beroun	-3,4	Zlín	17,0
42	Blansko	9,2	Jeseník	-3,4	Náchod	16,8
43	Rakovník	9,1	Trutnov	-3,5	Rychnov nad Kněžnou	15,3
44	Kladno	9,1	Český Krumlov	-3,5	Rokycany	15,2
45	Havlíčkův Brod	8,9	Kolín	-3,6	Frýdek-Místek	14,6
46	Vyškov	8,9	Mladá Boleslav	-3,8	Jičín	14,0
47	Frýdek-Místek	8,8	Vyškov	-4,0	Český Krumlov	14,0
48	Ústí nad Orlicí	8,6	Bruntál	-4,1	Svitavy	13,4
49	Jablonec nad Nisou	8,6	Kladno	-4,1	Česká Lípa	13,4
50	Klatovy	8,6	Benešov	-4,1	Trutnov	13,2
51	Brno-město	8,4	Kutná Hora	-4,1	Ostrava-město	13,0
52	Jihlava	8,4	Jičín	-4,2	Brno-venkov	12,8
53	Zlín	8,4	Uherské Hradiště	-4,4	Chrudim	12,8
54	Cheb	8,2	České Budějovice	-4,4	Kutná Hora	12,4
55	Mělník	8,2	Žďár nad Sázavou	-4,5	Domažlice	11,6
56	Domažlice	7,9	Strakonice	-4,7	Prachatice	11,0
57	Jičín	7,8	Nymburk	-4,8	Nymburk	10,9
58	Brno-venkov	7,8	Přerov	-5,2	Mělník	10,8
59	Písek	7,7	Olomouc	-5,3	Plzeň-sever	10,8
60	Náchod	7,6	Třebíč	-5,4	Beroun	10,8
61	Hradec Králové	7,4	Hradec Králové	-5,5	Hradec Králové	10,7
62	Jindřichův Hradec	7,3	Svitavy	-5,7	Cheb	10,7
63	Prachatice	7,0	Jihlava	-5,7	Karlovy Vary	10,6
64	Plzeň-sever	7,0	Plzeň-jih	-5,8	Pelhřimov	10,5
65	Beroun	6,6	Břeclav	-6,0	Strakonice	10,4
66	Pardubice	6,4	Příbram	-6,1	Klatovy	10,0
67	Pelhřimov	6,3	Plzeň-sever	-6,3	Praha-západ	9,9
68	České Budějovice	6,2	Cheb	-6,6	Ústí nad Orlicí	9,9
69	Rychnov nad Kněžnou	6,1	Jindřichův Hradec	-6,7	Benešov	9,4
70	Benešov	6,0	Znojmo	-6,8	Plzeň-jih	7,6
71	Plzeň-město	5,8	Tachov	-6,9	Liberec	7,3
72	Plzeň-jih	5,6	Havlíčkův Brod	-7,3	České Budějovice	7,1
73	Rokycany	5,5	Rokycany	-7,4	Plzeň-město	5,7
74	Mladá Boleslav	4,8	Prachatice	-7,6	Mladá Boleslav	5,7
75	Praha-západ	4,3	Klatovy	-7,6	Pardubice	5,0
76	Praha	4,0	Domažlice	-8,9	Praha-východ	4,6
77	Praha-východ	3,6	Chrudim	-9,2	Praha	3,6
	Celkem ČR	8,9	Celkem ČR	-3,0	Celkem ČR	13,2

Vývoj počtu cizinců pracujících v Plzeňském kraji

Platná pracovní povolení

rok	měsíc											
	I.	II.	III.	IV.	V.	VI.	VII.	VIII.	IX.	X.	XI.	XII.
2008	5 462	5 966	6 562	7 670	8 104	8 662	9 301	9 834	10 230	10 412	10 688	10 459
2009	9 992	8 269	7 557	6 360	5 927	5 207	4 627	3 991	3 730	3 497	2 952	2 466
2010	2 188	2 065	1 890	1 768	1 629	1 523	1 454	1 378	1 288	1 194	1 137	1 057
2011	1 019	938	857	798	782	772	745	723	716	695	652	672
2012	669	664	677									

Vývoj počtu platných pracovních povolení pro cizince v Plzeňském kraji v letech 2009 - 2012



Nejčastější státní příslušnost:	Ukrajina	378 (+18)
	Japonsko	62 (-3)
	Moldavsko	58 (+1)
	Thajsko	56 (-1)

K 31. 3. 2012 bylo v Plzeňském kraji v platnosti **677** pracovních povolení, což znamená nárůst oproti minulému měsíci o 13. Oproti stejnému období loňského roku však došlo k poklesu o 180 pracovních povolení. V porovnání s březnem 2010 pak zaznamenáváme pokles dokonce o 1 213 pracovních povolení.