



# Úřad práce České republiky krajská pobočka v Plzni

---

---

## Zpráva o situaci na trhu práce Plzeňský kraj

---

---

Únor 2012



Zpracoval: Tomáš Moravec, DiS.

<http://portal.mpsv.cz/upcr/kp/plk/statistiky>

K 29. 2. 2012 bylo v Plzeňském kraji evidováno celkem 24 344 uchazečů o zaměstnání, což je o 113 méně než v minulém měsíci a o 3 008 méně než ve stejném období loňského roku. Z tohoto počtu bylo 23 757 uchazečů dosažitelných, tedy takových, kteří mohli okamžitě nastoupit do zaměstnání. V porovnání s minulým měsícem bylo dosažitelných uchazečů o 79 méně a v porovnání se stejným obdobím loňského roku došlo k poklesu o 2 670 osob.

Během února 2012 bylo v Plzeňském kraji nově evidováno 2 771 uchazečů, což je o 1 255 méně než v minulém měsíci, ale o 271 více než v únoru 2011.

Vyřazeno bylo 2 884 uchazečů, tedy o 7 více než minulý měsíc, ale o 267 méně než ve stejném období roku 2011. Do nového zaměstnání během sledovaného období nastoupilo 1 910 osob, což je o 72 více než v minulém měsíci, ale o 122 méně než ve stejném období loňského roku. Bez umístění bylo vyřazeno 974 uchazečů.

K 29. 2. 2012 bylo v Plzeňském kraji v evidencích kontaktních pracovišť Úřadu práce ČR celkem 11 861 žen, tedy 48,7 % všech nezaměstnaných. Zároveň bylo v evidenci 3 092 osob se zdravotním postižením, tedy 12,7 % všech nezaměstnaných.

Ke konci února bylo v evidencích registrováno 1 090 absolventů a mladistvých, což je o 87 méně než minulý měsíc a o 464 méně než v únoru minulého roku. Na celkovém počtu nezaměstnaných se tak podílejí 4,8 %. V minulém měsíci tento podíl činil rovněž 4,8 % a v únoru loňského roku podíl absolventů a mladistvých činil 5,7 %.

Podporu v nezaměstnanosti pobíralo v únoru celkem 7 082 uchazečů o zaměstnání, tedy 29,1 % všech nezaměstnaných.

Míra nezaměstnanosti v porovnání s minulým měsícem svoji hodnotu nezměnila a činila tedy 7,4 %. V porovnání s únorem roku 2011 se míra nezaměstnanosti snížila o 0,8 %. Nejnižší míru nezaměstnanosti vykazují okresy Plzeň – město, Plzeň – jih a Rokycany (shodně 6,0 %), naopak nejvyšší míru nezaměstnanosti registrujeme v okrese Tachov (10,7 %). Míra nezaměstnanosti žen činila 8,4 % a mužů 6,6 %.

K 29. 2. 2012 bylo na kontaktních pracovištích Úřadu práce ČR v Plzeňském kraji evidováno celkem 2 324 volných pracovních míst, což je o 155 méně než v minulém měsíci, ale o 429 více než v únoru předchozího roku. Na jedno volné pracovní místo připadá 10,5 uchazečů.

Ke konci února kontaktní pracoviště rovněž evidovala 115 volných pracovních míst pro osoby se zdravotním postižením, na jedno volné místo tak připadalo 26,9 uchazečů se ZP. Volných míst pro absolventy a mladistvé bylo evidováno 191 a na jedno místo tak připadá 5,7 absolventů.

Ke konci února bylo v rekvalifikačních 50 uchazečů. Od počátku roku pak bylo do rekvalifikačních kurzů zařazeno celkem 113 uchazečů o zaměstnání.

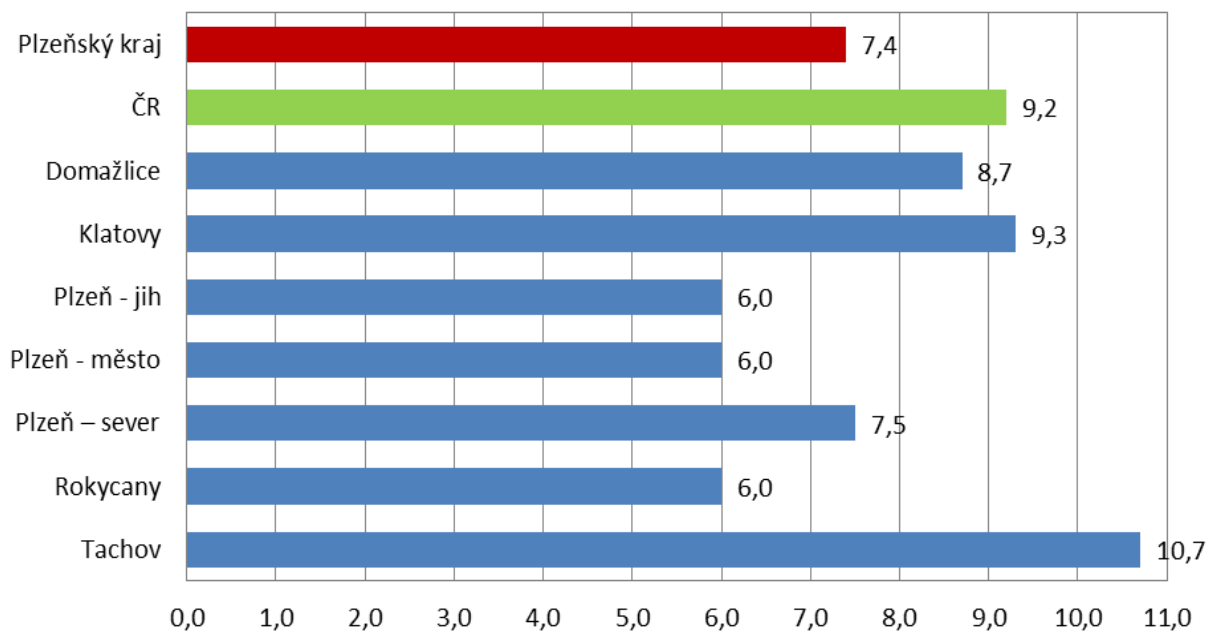
## Základní údaje o nezaměstnanosti v Plzeňském kraji

Období	Uchazeči o zaměstnání					volná místa	MN (%)
	celkem	ženy	pobírající podporu	nově hlášení	vyřazení		
Leden 10	28 580	13 889	11 237	4 896	3 118	1 804	8,6
Červen 10	24 802	12 926	7 658	2 775	3 491	2 164	7,5
Prosinec 10	27 267	13 226	8 975	5 417	2 281	2 161	8,2
Leden 11	28 003	13 159	10 071	3 792	3 056	2 045	8,4
Únor 11	27 352	12 907	9 582	2 500	3 151	1 895	8,2
Březen 11	25 821	12 398	8 138	2 695	4 226	1 913	7,7
Duben 11	23 843	11 889	6 595	2 484	4 462	2 095	7,1
Květen 11	22 494	11 594	5 620	2 417	3 766	2 116	6,6
Červen 11	22 099	11 564	5 394	2 495	2 890	2 242	6,6
Červenec 11	22 411	11 988	5 615	2 820	2 508	2 357	6,7
Srpen 11	22 041	11 970	5 417	2 575	2 945	2 398	6,6
Září 11	21 574	11 620	4 880	3 575	4 042	2 518	6,5
Říjen 11	21 259	11 319	5 014	2 754	3 069	2 442	6,3
Listopad 11	21 269	11 280	5 237	2 742	2 732	2 199	6,3
Prosinec 11	23 308	11 710	6 311	4 103	2 064	2 603	7,0
Leden 12	24 457	11 919	5 876	4 026	2 877	2 479	7,4
<b>Únor 12</b>	<b>24 344</b>	<b>11 861</b>	<b>7 082</b>	<b>2 771</b>	<b>2 884</b>	<b>2 324</b>	<b>7,4</b>

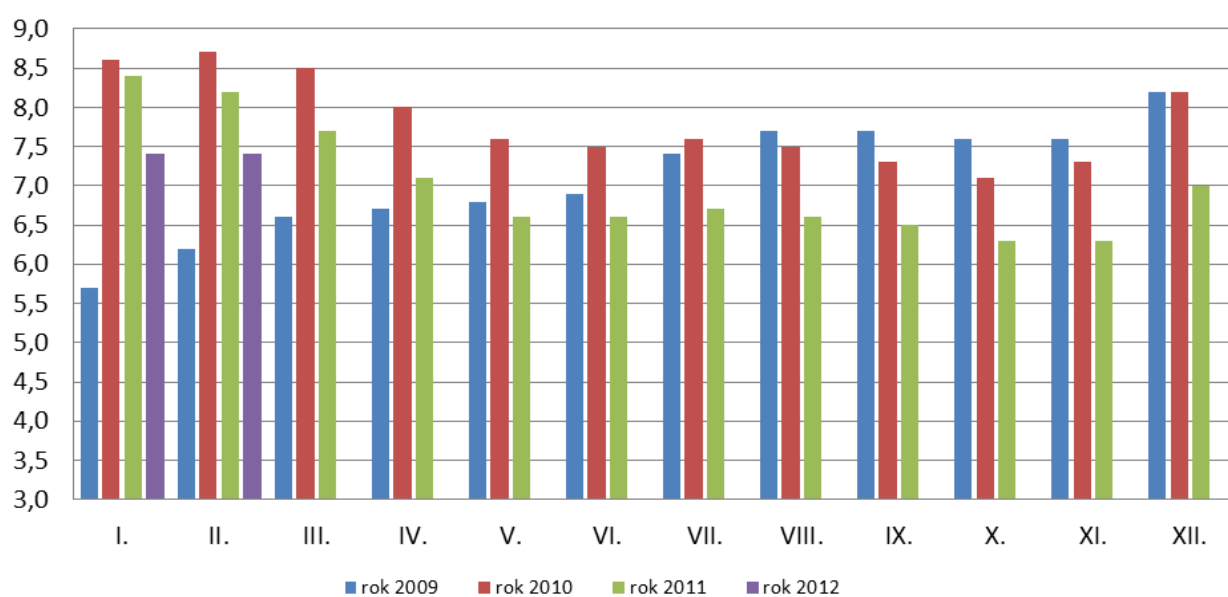
## Počty uchazečů a míry nezaměstnanosti (MN) v jednotlivých okresech Plzeňského kraje a v ČR

Region	Únor 2012			
	počet uchazečů		MN v %	změna proti minulému měsíci (%)
	celkem	z toho dosažitelných		
<b>Plzeňský kraj</b>	<b>24 344</b>	<b>23 757</b>	<b>7,4</b>	<b>0,0</b>
ČR	541 685	525 119	9,2	+0,1
Domažlice	2 858	2 800	8,7	+0,1
Klatovy	4 293	4 219	9,3	-0,1
Plzeň – jih	2 089	2 019	6,0	-0,1
Plzeň – město	6 859	6 576	6,0	+0,1
Plzeň – sever	3 031	3 000	7,5	+0,1
Rokycany	1 685	1 628	6,0	0,0
Tachov	3 529	3 515	10,7	-0,1

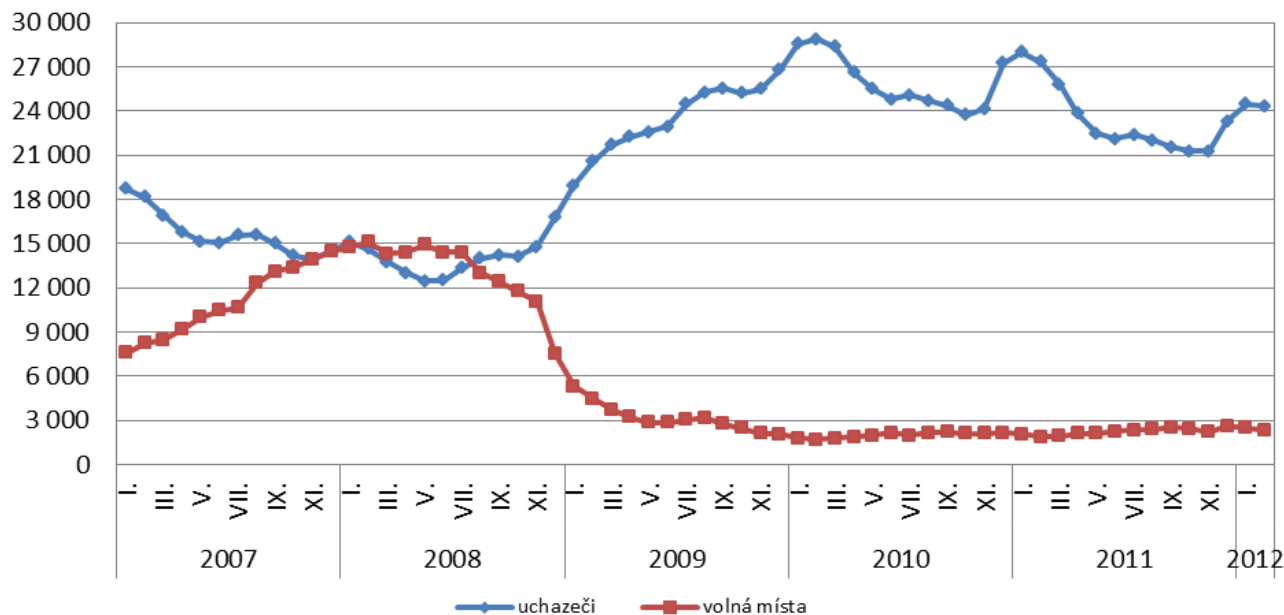
## Míra nezaměstnanosti v okresech Plzeňského kraje a v ČR k 29. 2. 2012 (%)



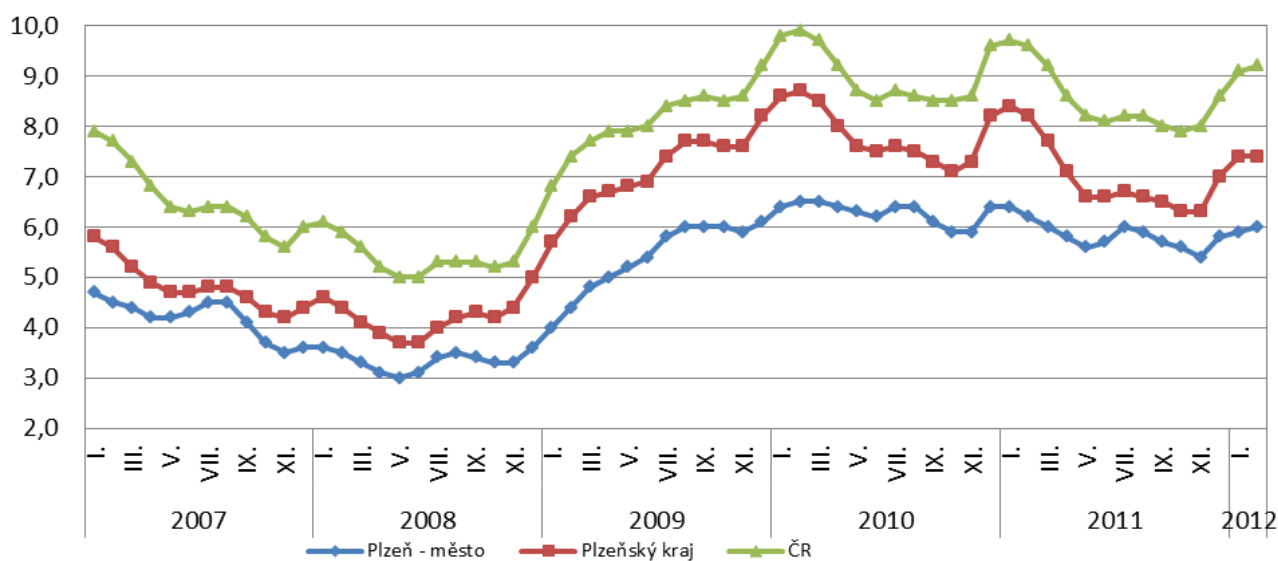
## Vývoj míry nezaměstnanosti v Plzeňském kraji v letech 2009 - 2012 (%)



## Vývoj počtu uchazečů a volných pracovních míst v Plzeňském kraji v letech 2007 - 2012



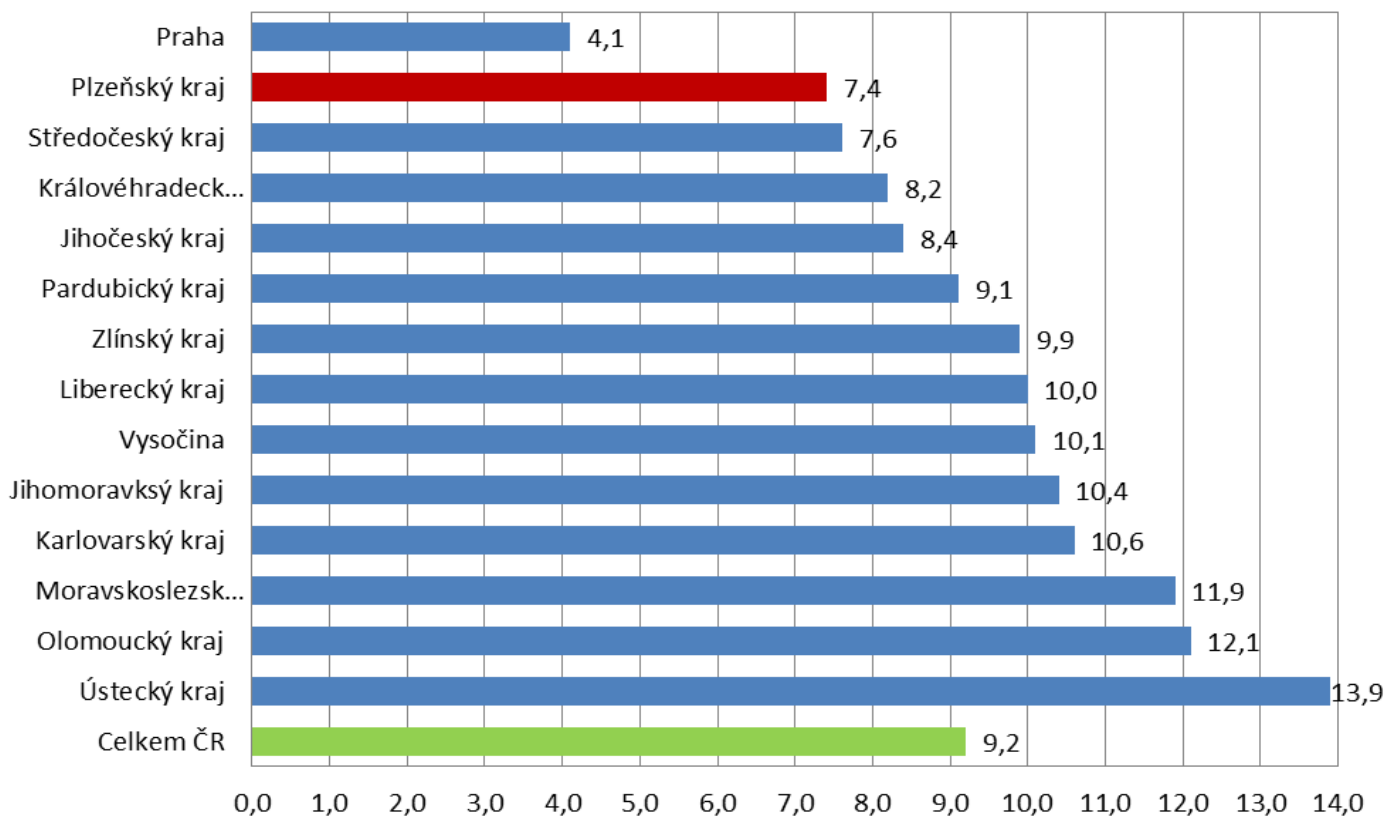
## Vývoj MN v okrese Plzeň - město, Plzeňském kraji a ČR v letech 2007 - 2012 (%)



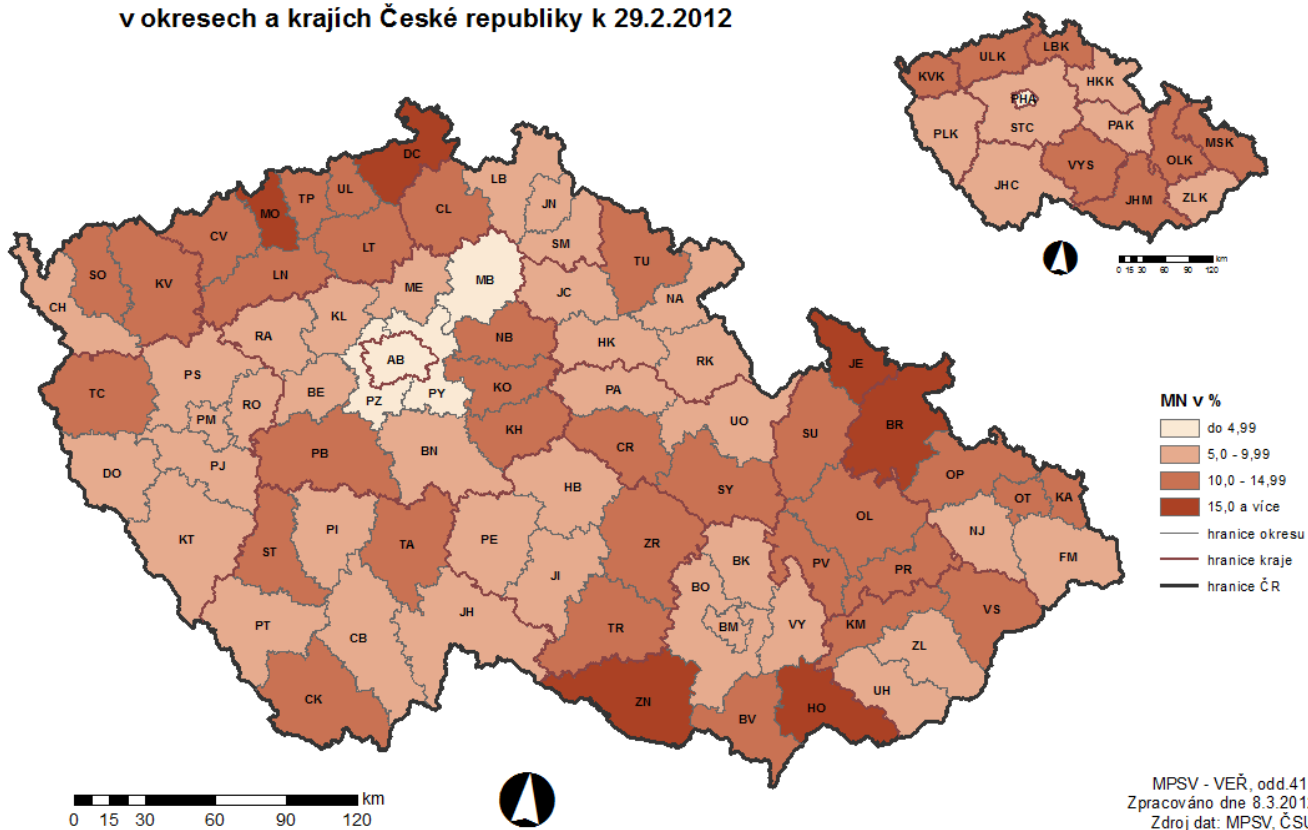
## Míra nezaměstnanosti v jednotlivých krajích ČR k 29. 2. 2012

kraj	MN (%)	změna proti minulému měsíci (%)
Praha	4,1	+0,1
<b>Plzeňský kraj</b>	<b>7,4</b>	0,0
Středočeský kraj	7,6	+0,2
Královéhradecký kraj	8,2	+0,2
Jihočeský kraj	8,4	+0,1
Pardubický kraj	9,1	+0,1
Zlínský kraj	9,9	+0,2
Liberecký kraj	10,0	+0,1
Vysočina	10,1	+0,1
Jihomoravský kraj	10,4	+0,1
Karlovarský kraj	10,6	+0,2
Moravskoslezský kraj	11,9	+0,2
Olomoucký kraj	12,1	+0,2
Ústecký kraj	13,9	+0,3
Celkem ČR	9,2	+0,1

## Míra nezaměstnanosti v jednotlivých krajích ČR k 29. 2. 2012 (%)



## MÍRA NEZAMĚSTNANOSTI v okresech a krajích České republiky k 29.2.2012





**SETŘÍDĚNÍ OKRESŮ k 29. únoru 2012**

	míra nezam. v %		meziměs. přírůst./úbytek nezam. v %		počet uchazečů na 1 VPM	
1	Jeseník	17,9	Ústí nad Labem	4,5	Třebíč	70,4
2	Bruntál	17,8	Benešov	4,2	Jeseník	50,8
3	Most	16,3	Praha-západ	3,2	Bruntál	44,8
4	Znojmo	15,9	Prachatice	3,2	Prostějov	44,1
5	Hodonín	15,5	Kutná Hora	3,1	Teplice	42,9
6	Děčín	15,1	Rakovník	2,9	Most	38,0
7	Ústí nad Labem	14,0	České Budějovice	2,9	Kroměříž	37,5
8	Chomutov	13,9	Most	2,7	Hodonín	35,9
9	Karviná	13,8	Chomutov	2,6	Sokolov	35,0
10	Šumperk	13,7	Litoměřice	2,5	Děčín	34,7
11	Třebíč	13,5	Praha	2,3	Kolín	30,8
12	Teplice	13,1	Ostrava-město	2,3	Břeclav	30,5
13	Sokolov	13,0	Hradec Králové	2,2	Ústí nad Labem	30,3
14	Přerov	12,9	Prostějov	2,2	Kladno	30,1
15	Louny	12,9	Rychnov nad Kněžnou	2,1	Šumperk	28,9
16	Svitavy	12,5	Děčín	2,1	Chomutov	27,8
17	Ostrava-město	12,1	Olomouc	2,1	Blansko	27,8
18	Česká Lípa	11,9	Kroměříž	2,1	Olomouc	27,6
19	Břeclav	11,8	Karlovy Vary	2,1	Vyškov	27,3
20	Litoměřice	11,4	Zlín	2,0	Jindřichův Hradec	27,2
21	Opava	11,2	Teplice	2,0	Jihlava	27,0
22	Vsetín	11,1	Náchod	2,0	Přerov	26,6
23	Kroměříž	11,0	Praha-východ	2,0	Louny	26,5
24	Příbram	11,0	Kolín	1,9	Žďár nad Sázavou	26,5
25	Český Krumlov	11,0	Frýdek-Místek	1,9	Karviná	26,3
26	Žďár nad Sázavou	10,7	Kladno	1,9	Havlíčkův Brod	25,6
27	<b>Tachov</b>	<b>10,7</b>	Česká Lípa	1,8	Příbram	25,3
28	Olomouc	10,7	Bruntál	1,8	Rychnov nad Kněžnou	25,2
29	Prostějov	10,5	Mělník	1,7	Opava	25,1
30	Kutná Hora	10,5	Jihlava	1,6	Písek	24,0
31	Tábor	10,4	Brno-město	1,5	Znojmo	23,8
32	Kolín	10,4	Pardubice	1,4	Svitavy	23,7
33	Chrudim	10,3	Opava	1,4	Uherské Hradiště	23,4
34	Trutnov	10,2	Liberec	1,4	Litoměřice	20,7
35	Karlovy Vary	10,2	Nový Jičín	1,4	Rakovník	20,4
36	Nymburk	10,2	Uherské Hradiště	1,3	Jablonec nad Nisou	19,8
37	Strakonice	10,1	Sokolov	1,2	Tábor	18,8
38	Uherské Hradiště	9,9	Beroun	1,2	Vsetín	18,8
39	Semily	9,8	Chrudim	1,2	Semily	18,7
40	Liberec	9,7	Jindřichův Hradec	1,2	Náchod	18,6
41	Havlíčkův Brod	9,7	Šumperk	1,2	Zlín	18,6
42	Kladno	9,5	Jablonec nad Nisou	1,2	<b>Rokycany</b>	<b>18,3</b>
43	Nový Jičín	9,4	Trutnov	1,2	Jičín	18,1
44	Rakovník	9,3	Semily	1,1	Brno-město	18,0
45	Vyškov	9,3	Třebíč	1,1	Nymburk	17,4
46	<b>Klatovy</b>	<b>9,3</b>	Karviná	1,1	Český Krumlov	16,9
47	Blansko	9,3	Žďár nad Sázavou	1,0	<b>Domažlice</b>	<b>16,7</b>
48	Jihlava	9,0	Český Krumlov	1,0	Kutná Hora	16,4
49	Frýdek-Místek	8,9	Příbram	0,9	Nový Jičín	16,4
50	Cheb	8,8	Hodonín	0,8	<b>Plzeň-sever</b>	<b>15,9</b>
51	Ústí nad Orlicí	8,8	Přerov	0,8	Frýdek-Místek	15,6
52	<b>Domažlice</b>	<b>8,7</b>	Tábor	0,8	<b>Tachov</b>	<b>15,1</b>
53	Jablonec nad Nisou	8,6	Brno-venkov	0,7	Trutnov	14,8
54	Brno-město	8,5	Břeclav	0,6	Česká Lípa	14,3
55	Mělník	8,4	Havlíčkův Brod	0,5	Ústí nad Orlicí	13,7
56	Zlín	8,4	Blansko	0,4	Ostrava-město	13,5
57	Jičín	8,2	Jičín	0,4	Chrudim	13,5
58	Brno-venkov	8,0	Znojmo	0,4	Cheb	13,0
59	Písek	7,9	<b>Domažlice</b>	<b>0,4</b>	Karlovy Vary	12,7
60	Jindřichův Hradec	7,9	<b>Plzeň-sever</b>	<b>0,3</b>	<b>Klatovy</b>	<b>12,6</b>
61	Hradec Králové	7,9	Cheb	0,3	Prachatice	12,5
62	Náchod	7,8	Nymburk	0,2	Pelhřimov	11,7
63	Prachatice	7,6	Jeseník	0,1	Mělník	11,5
64	<b>Plzeň-sever</b>	<b>7,5</b>	<b>Rokycany</b>	<b>0,1</b>	Strakonice	11,3
65	Beroun	6,9	Ústí nad Orlicí	0,0	Praha-západ	11,1
66	Pardubice	6,6	Louny	0,0	Benešov	10,2
67	České Budějovice	6,5	Písek	0,0	Brno-venkov	10,0
68	Pelhřimov	6,5	Vyškov	0,0	Liberec	9,9
69	Benešov	6,3	<b>Plzeň-město</b>	<b>-0,1</b>	Hradec Králové	9,1
70	Rychnov nad Kněžnou	6,2	Svitavy	-0,1	Beroun	8,6
71	<b>Plzeň-jih</b>	<b>6,0</b>	Mladá Boleslav	-0,3	<b>Plzeň-jih</b>	<b>8,2</b>
72	<b>Rokycany</b>	<b>6,0</b>	Vsetín	-0,4	České Budějovice	7,9
73	<b>Plzeň-město</b>	<b>6,0</b>	<b>Tachov</b>	<b>-0,8</b>	<b>Plzeň-město</b>	<b>6,6</b>
74	Mladá Boleslav	5,0	Strakonice	-0,9	Mladá Boleslav	6,5
75	Praha-západ	4,2	<b>Plzeň-jih</b>	<b>-1,3</b>	Pardubice	6,0
76	Praha	4,1	<b>Klatovy</b>	<b>-1,6</b>	Praha-východ	4,4
77	Praha-východ	3,5	Pelhřimov	-1,9	Praha	4,2
	Celkem ČR	9,2	Celkem ČR	1,4	Celkem ČR	14,8

## Vývoj počtu cizinců pracujících v Plzeňském kraji

### Platná pracovní povolení

rok	měsíc											
	I.	II.	III.	IV.	V.	VI.	VII.	VIII.	IX.	X.	XI.	XII.
2008	5 462	5 966	6 562	7 670	8 104	8 662	9 301	9 834	10 230	10 412	10 688	10 459
2009	9 992	8 269	7 557	6 360	5 927	5 207	4 627	3 991	3 730	3 497	2 952	2 466
2010	2 188	2 065	1 890	1 768	1 629	1 523	1 454	1 378	1 288	1 194	1 137	1 057
2011	1 019	938	857	798	782	772	745	723	716	695	652	672
2012	669	664										

Nejčastější státní příslušnost:	Ukrajina	360 (-5)
	Japonsko	65 (-2)
	Moldavsko	57 (-2)
	Thajsko	57 (+2)

K 29. 2. 2012 bylo v Plzeňském kraji v platnosti **664** pracovních povolení, což znamená pokles oproti minulému měsíci o 5. Oproti stejnému období loňského roku došlo k poklesu o 274 pracovních povolení. V porovnání s únor 2010 pak zaznamenáváme pokles dokonce o 1 401 pracovních povolení.

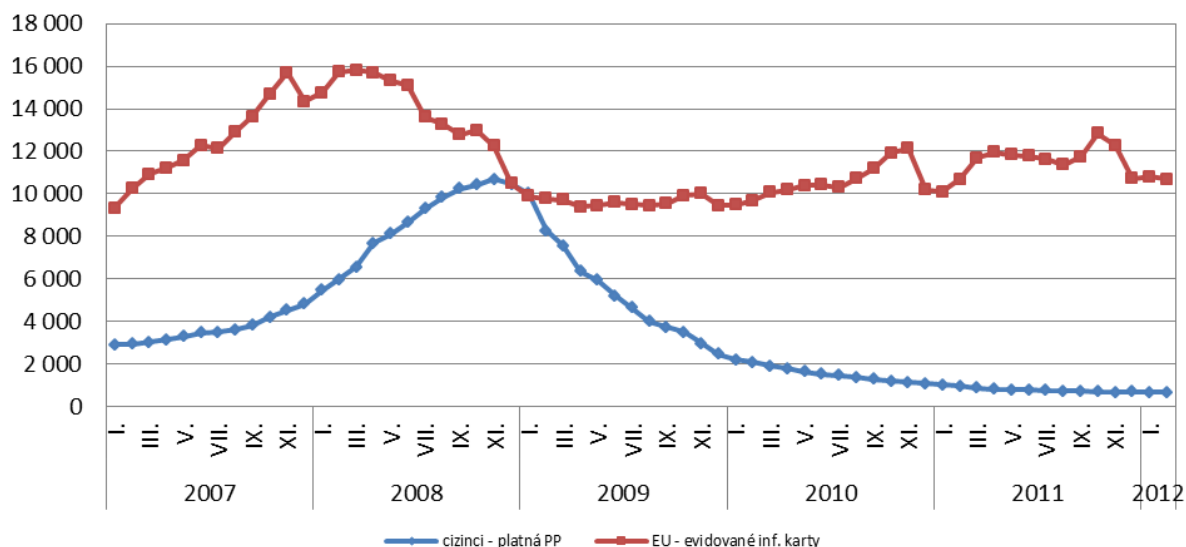
### Registrovaní občané EU/EHP a Švýcarska

rok	měsíc											
	I.	II.	III.	IV.	V.	VI.	VII.	VIII.	IX.	X.	XI.	XII.
2008	14 750	15 719	15 805	15 690	15 302	15 120	13 616	13 274	12 779	12 994	12 238	10 480
2009	9 875	9 764	9 710	9 400	9 436	9 584	9 500	9 459	9 543	9 919	10 001	9 439
2010	9 482	9 693	10 056	10 188	10 398	10 430	10 307	10 728	11 175	11 922	12 127	10 171
2011	10 094	10 684	11 675	11 964	11 824	11 763	11 623	11 356	11 758	12 848	12 288	10 711
2012	10 817	10 687										

Nejčastější státní příslušnost:	Slovensko	7 645 (-83)
	Rumunsko	883 (-29)
	Polsko	821 (-8)
	Bulharsko	706 (-3)
	Německo	334 (-2)

Ke konci února 2012 jsme registrovali **10 687** občanů EU/EHP a Švýcarska, což bylo o 130 méně než v předešlém měsíci. V porovnání se stejným obdobím loňského roku pak došlo k nárůstu o 3 osoby.

## Vývoj počtu platných pracovních povolení a evidovaných občanů EU/EHP a Švýcarska v Plzeňském kraji v letech 2007 - 2012



### Registrovaní cizinci, kteří nepotřebují pracovní povolení

rok	měsíc											
	I.	II.	III.	IV.	V.	VI.	VII.	VIII.	IX.	X.	XI.	XII.
2008	957	1 006	1 080	1 125	1 179	1 250	1 234	1 232	1 270	1 303	1 291	1 256
2009	1 188	1 167	1 235	1 281	1 284	1 407	1 454	1 428	1 456	1 513	1 541	1 521
2010	1 438	1 485	1 555	1 599	1 665	1 681	1 657	1 691	1 718	1 809	1 805	1 674
2011	1 644	1 716	1 799	1 819	1 844	1 894	1 910	1 927	1 949	2 016	2 047	1 920
2012	1 902	1 881										

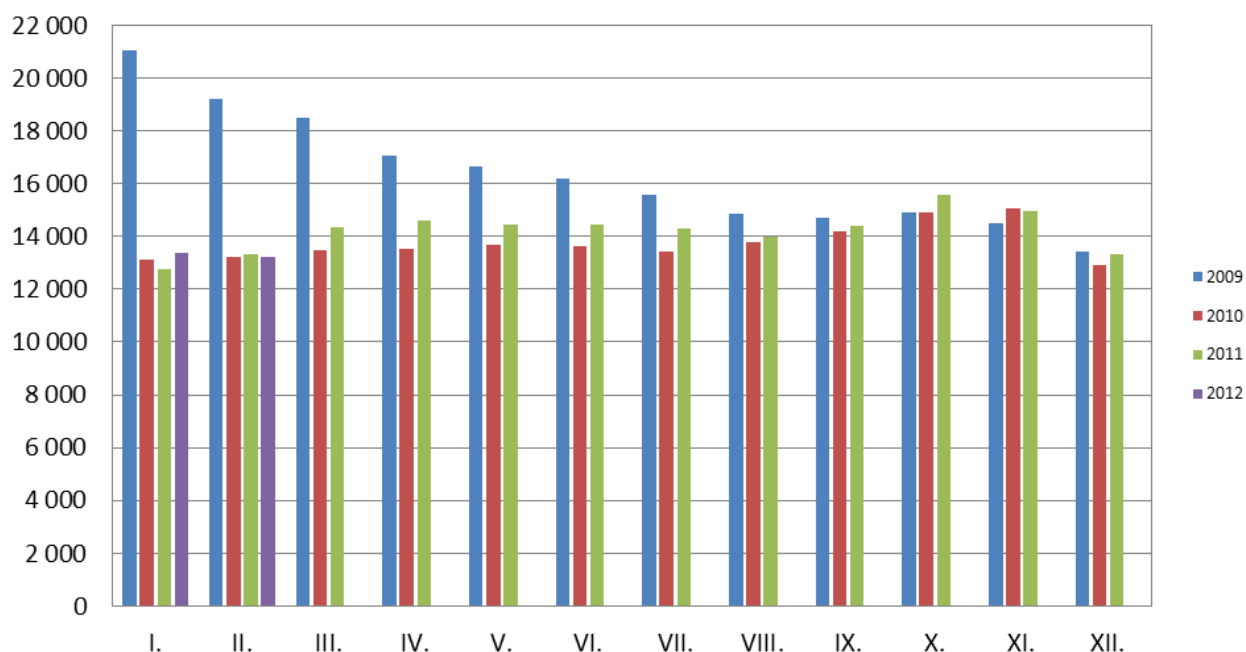
Nejčastější státní příslušnost:      Ukrajina                      1 196 (-8)  
    Vietnam                        268 (-3)  
    Moldavsko                    78 (-3)  
    Bělorusko                    53 (-1)

V Plzeňském kraji jsme rovněž ke konci února registrovali **1 881** cizinců z třetích zemí, kteří však pro práci v ČR nepotřebují pracovní povolení (mají pouze informační povinnost, obdobně jako občané EU). Těchto cizinců bylo o 21 méně než minulý měsíc, ale o 165 více než ve stejném období minulého roku.

Celkový počet cizinců\*)

rok	měsíc											
	I.	II.	III.	IV.	V.	VI.	VII.	VIII.	IX.	X.	XI.	XII.
2008	21 169	22 691	23 447	24 485	24 585	25 032	24 151	24 340	24 279	24 709	24 217	22 195
2009	21 055	19 200	18 502	17 041	16 647	16 198	15 581	14 878	14 729	14 929	14 494	13 426
2010	13 108	13 243	13 501	13 555	13 692	13 634	13 418	13 797	14 181	14 925	15 069	12 902
2011	12 757	13 338	14 331	14 581	14 450	14 429	14 278	14 006	14 423	15 559	14 987	13 303
2012	13 388	13 232										

### Vývoj celkového počtu cizinců pracujících v Plzeňském kraji v letech 2009 - 2012\*)



\*) tento počet zahrnuje počet platných pracovních povolení pro občany třetích zemí, počet registrovaných občanů EU/EHP a Švýcarska a počet registrovaných cizinců z třetích zemí, kteří k výkonu zaměstnání v ČR nepotřebují pracovní povolení (pouze informační povinnost)

K 29. 2. 2012 jsme evidovali **13 232** cizinců, což je o 156 méně než minulý měsíc. Oproti stejnému období loňského roku došlo k poklesu o 106 cizinců. V porovnání s únor 2010 pak zaznamenáváme rovněž pokles a to o 11 osob.