



Úřad práce České republiky krajská pobočka v Plzni

Zpráva o situaci na trhu práce Plzeňský kraj

Leden 2012



Zpracoval: Tomáš Moravec, DiS.

<http://portal.mpsv.cz/upcr/kp/plk/statistiky>

K 31. 1. 2012 bylo v Plzeňském kraji evidováno celkem 24 457 uchazečů o zaměstnání, což je o 1 149 více než v minulém měsíci, ale o 3 546 méně než ve stejném období loňského roku. Z tohoto počtu bylo 23 836 uchazečů dosažitelných, tedy takových, kteří mohli okamžitě nastoupit do zaměstnání. V porovnání s minulým měsícem bylo dosažitelných uchazečů o 1 167 více, ale v porovnání se stejným obdobím loňského roku došlo k poklesu o 3 246 osob.

Během ledna 2012 bylo v Plzeňském kraji nově evidováno 4 026 uchazečů, což je o 77 méně než v minulém měsíci, ale o 234 více než v lednu 2011.

Vyřazeno bylo 2 877 uchazečů, tedy o 813 více než minulý měsíc, ale o 179 méně než ve stejném období roku 2011. Do nového zaměstnání během sledovaného období nastoupilo 1 838 osob, což je o 774 více než v minulém měsíci, ale o 158 méně než ve stejném období loňského roku. Bez umístění bylo vyřazeno 1 039 uchazečů.

K 31. 1. 2012 bylo v Plzeňském kraji v evidencích kontaktních pracovišť Úřadu práce ČR celkem 11 919 žen, tedy 48,7 % všech nezaměstnaných. Zároveň bylo v evidenci 3 008 osob se zdravotním postižením, tedy 12,3 % všech nezaměstnaných.

Ke konci ledna bylo v evidencích registrováno 1 177 absolventů a mladistvých, což je o 154 méně než minulý měsíc a o 396 méně než v lednu minulého roku. Na celkovém počtu nezaměstnaných se tak podílejí 4,8 %. V minulém měsíci tento podíl činil 5,7 % a v lednu loňského roku podíl absolventů a mladistvých činil 5,6 %.

Podporu v nezaměstnanosti pobíralo v lednu celkem 5 876 uchazečů o zaměstnání, tedy 24,0 % všech nezaměstnaných.

Míra nezaměstnanosti v porovnání s minulým měsícem vzrostla o 0,4 % a činila tedy 7,4 %. V porovnání s lednem roku 2011 se míra nezaměstnanosti snížila o 1,0 %. Nejnižší míru nezaměstnanosti vykazuje okresy Plzeň - město (5,9 %), naopak nejvyšší míru nezaměstnanosti registrujeme v okrese Tachov (10,8 %). Míra nezaměstnanosti žen činila 8,4 % a mužů 6,7 %.

K 31. 1. 2012 bylo na kontaktních pracovištích Úřadu práce ČR v Plzeňském kraji evidováno celkem 2 479 volných pracovních míst, což je o 124 méně než v minulém měsíci, ale o 434 více než v lednu předchozího roku. Na jedno volné pracovní místo připadá 9,9 uchazečů.

Ke konci ledna kontaktní pracoviště rovněž evidovala 186 volných pracovních míst pro osoby se zdravotním postižením, na jedno volné místo tak připadalo 16,2 uchazečů se ZP. Volných míst pro absolventy a mladistvé bylo evidováno 245 a na jedno místo tak připadá 4,8 absolventů.

Ke konci ledna bylo v rekvalifikacích 89 uchazečů o zaměstnání. Od počátku roku pak bylo do rekvalifikačních kurzů zařazeno 39 uchazečů o zaměstnání.

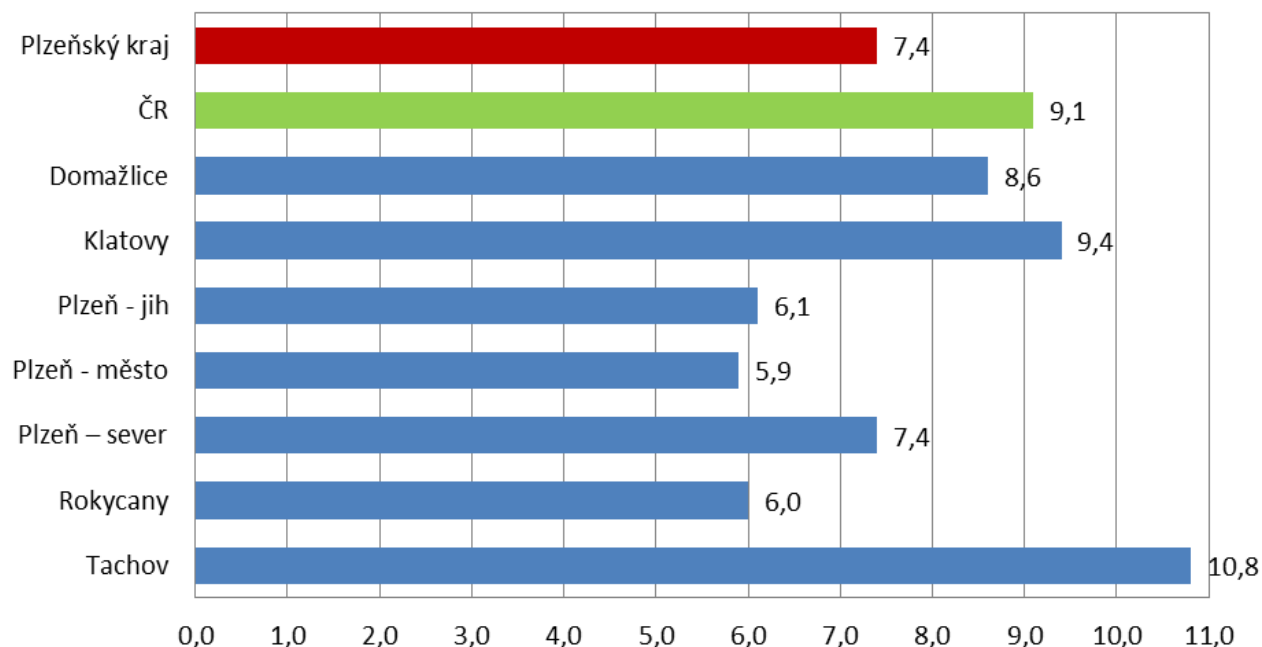
Základní údaje o nezaměstnanosti v Plzeňském kraji

Období	Uchazeči o zaměstnání					volná místa	MN (%)
	celkem	ženy	pobírající podporu	nově hlášení	vyřazení		
Leden 10	28 580	13 889	11 237	4 896	3 118	1 804	8,6
Červen 10	24 802	12 926	7 658	2 775	3 491	2 164	7,5
Prosinec 10	27 267	13 226	8 975	5 417	2 281	2 161	8,2
Leden 11	28 003	13 159	10 071	3 792	3 056	2 045	8,4
Únor 11	27 352	12 907	9 582	2 500	3 151	1 895	8,2
Březen 11	25 821	12 398	8 138	2 695	4 226	1 913	7,7
Duben 11	23 843	11 889	6 595	2 484	4 462	2 095	7,1
Květen 11	22 494	11 594	5 620	2 417	3 766	2 116	6,6
Červen 11	22 099	11 564	5 394	2 495	2 890	2 242	6,6
Červenec 11	22 411	11 988	5 615	2 820	2 508	2 357	6,7
Srpen 11	22 041	11 970	5 417	2 575	2 945	2 398	6,6
Září 11	21 574	11 620	4 880	3 575	4 042	2 518	6,5
Říjen 11	21 259	11 319	5 014	2 754	3 069	2 442	6,3
Listopad 11	21 269	11 280	5 237	2 742	2 732	2 199	6,3
Prosinec 11	23 308	11 710	6 311	4 103	2 064	2 603	7,0
Leden 12	24 457	11 919	5 876	4 026	2 877	2 479	7,4

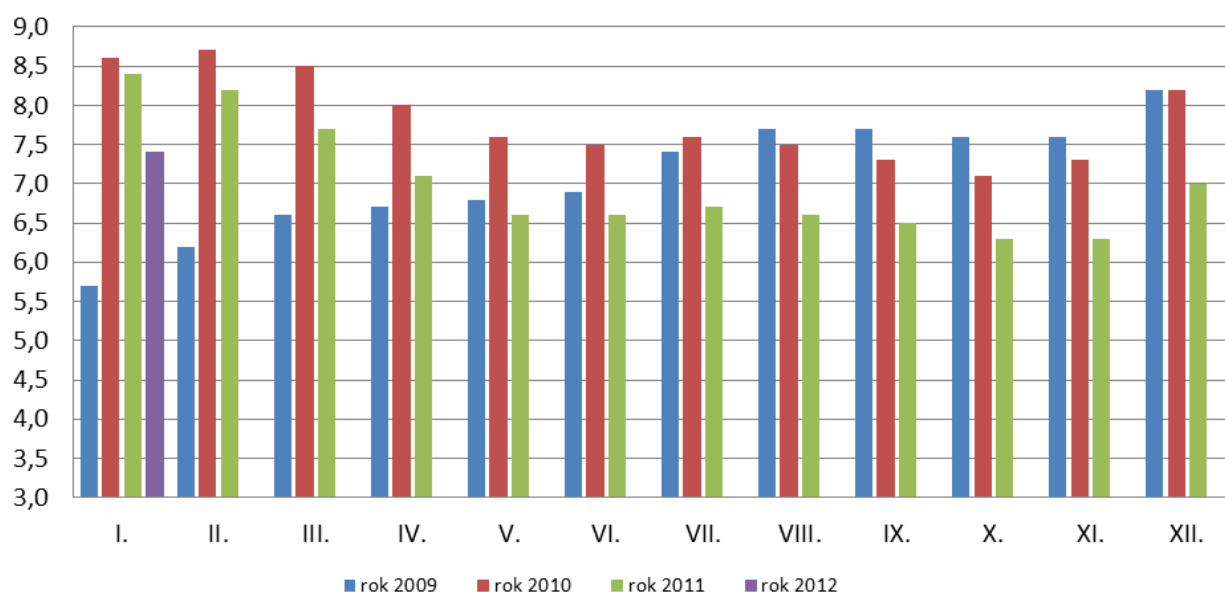
Počty uchazečů a míry nezaměstnanosti (MN) v jednotlivých okresech Plzeňského kraje a v ČR

Region	Leden 2012			
	počet uchazečů		MN v %	změna proti minulému měsíci (%)
	celkem	z toho dosažitelných		
Plzeňský kraj	24 457	23 836	7,4	+0,4
ČR	534 099	517 733	9,1	+0,5
Domažlice	2 847	2 777	8,6	+0,6
Klatovy	4 363	4 293	9,4	+0,7
Plzeň – jih	2 117	2 050	6,1	+0,3
Plzeň – město	6 866	6 556	5,9	+0,1
Plzeň – sever	3 022	2 988	7,4	+0,4
Rokycany	1 684	1 627	6,0	+0,3
Tachov	3 558	3 545	10,8	+0,8

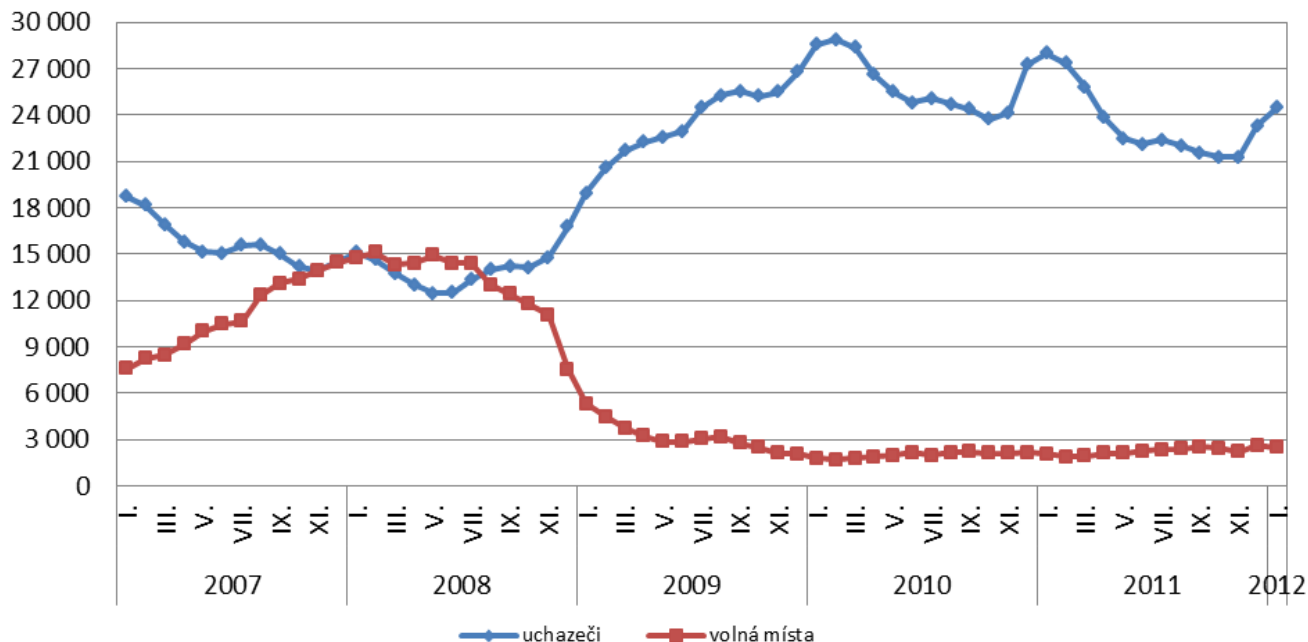
Míra nezaměstnanosti v okresech Plzeňského kraje a v ČR k 31. 1. 2012 (%)



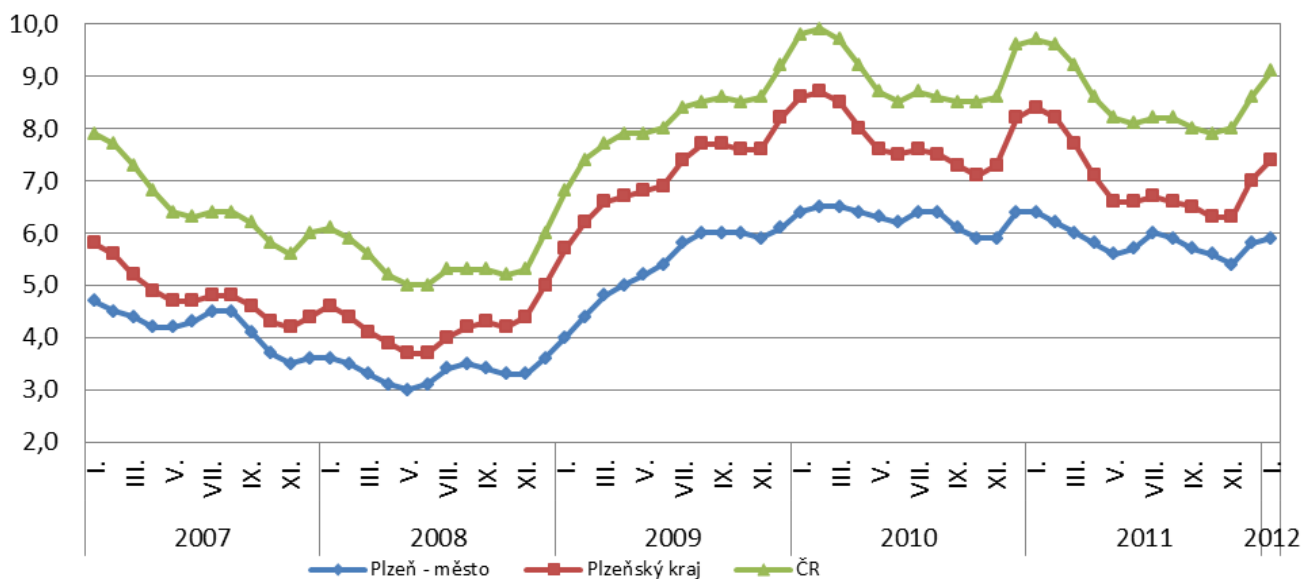
Vývoj míry nezaměstnanosti v Plzeňském kraji v letech 2009 - 2012 (%)



Vývoj počtu uchazečů a volných pracovních míst v Plzeňském kraji v letech 2007 - 2012



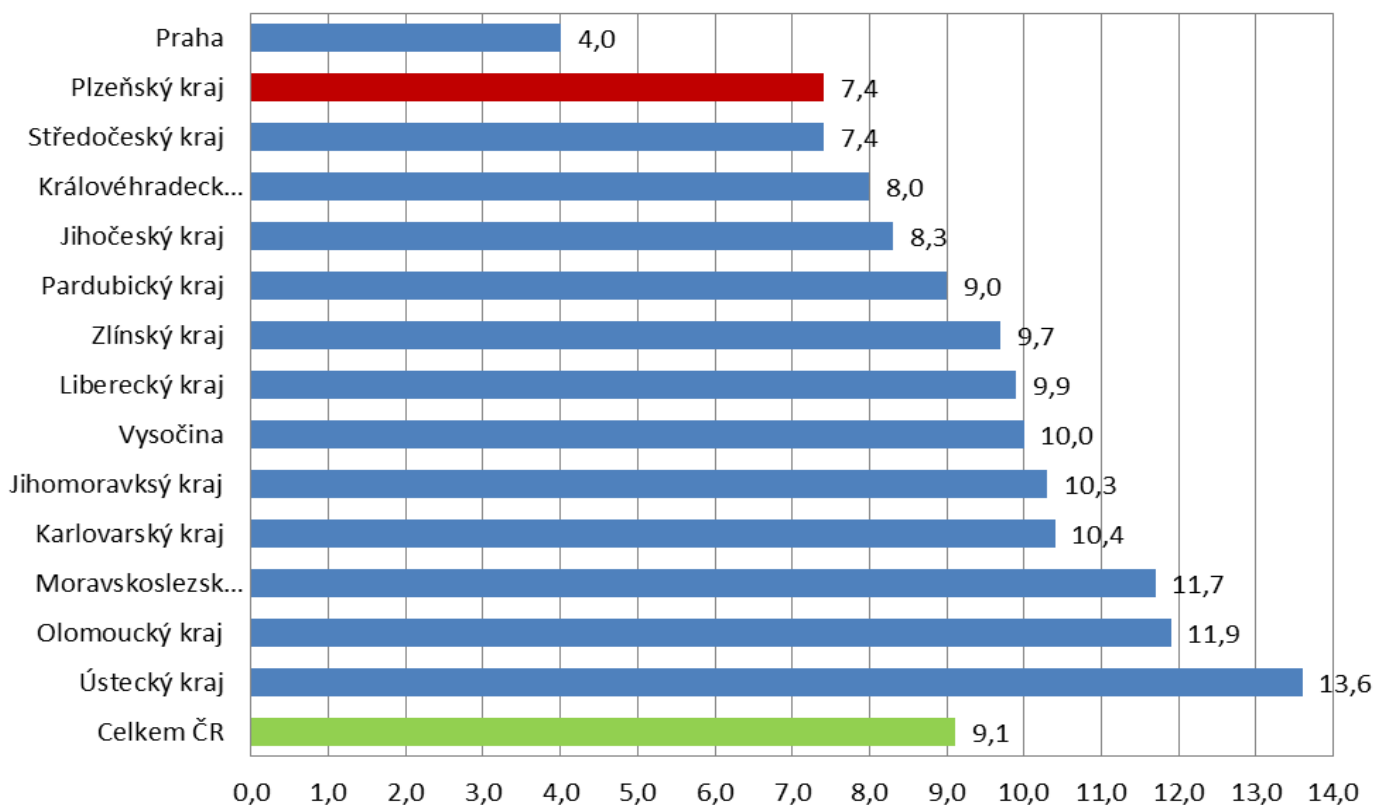
Vývoj MN v okrese Plzeň - město, Plzeňském kraji a ČR v letech 2007 - 2012 (%)



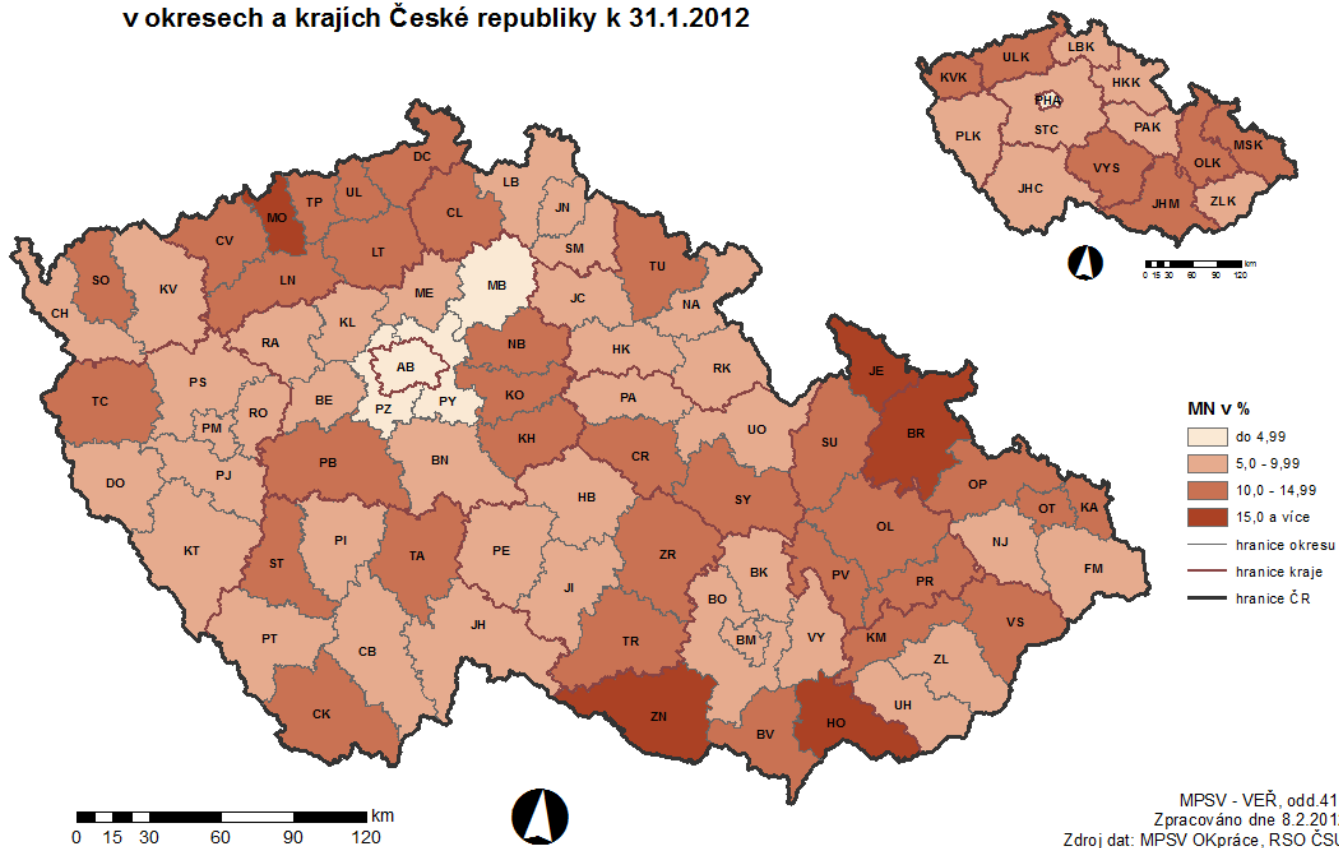
Míra nezaměstnanosti v jednotlivých krajích ČR k 31. 1. 2012

kraj	MN (%)	změna proti minulému měsíci (%)
Praha	4,0	+0,1
Plzeňský kraj	7,4	+0,4
Středočeský kraj	7,4	+0,3
Královéhradecký kraj	8,0	+0,5
Jihočeský kraj	8,3	+0,8
Pardubický kraj	9,0	+0,6
Zlínský kraj	9,7	+0,3
Liberecký kraj	9,9	+0,4
Vysočina	10,0	+0,6
Jihomoravský kraj	10,3	+0,5
Karlovarský kraj	10,4	+0,6
Moravskoslezský kraj	11,7	+0,5
Olomoucký kraj	11,9	+0,5
Ústecký kraj	13,6	+0,7
Celkem ČR	9,1	+0,5

Míra nezaměstnanosti v jednotlivých krajích ČR k 31. 1. 2012 (%)



MÍRA NEZAMĚSTNANOSTI v okresech a krajích České republiky k 31.1.2012



SETŘÍDĚNÍ OKRESŮ k 31. lednu 2012

		míra nezam. v %			meziměs. přírůst./úbytek nezam. v %			počet uchazečů na 1 VPM
1	Jeseník	17,8	Prachatice	12,7	Třebíč	60,1		
2	Bruntál	17,4	Písek	11,7	Jeseník	58,7		
3	Most	15,9	Český Krumlov	11,4	Děčín	46,5		
4	Znojmo	15,8	Znojmo	10,9	Břeclav	43,2		
5	Hodonín	15,4	Jindřichův Hradec	10,5	Prostějov	40,8		
6	Děčín	14,8	Rychnov nad Kněžnou	10,3	Bruntál	40,2		
7	Chomutov	13,7	Kutná Hora	10,0	Hodonín	39,5		
8	Karviná	13,6	Strakonice	9,9	Teplice	37,8		
9	Šumperk	13,5	Domažlice	9,4	Kroměříž	35,5		
10	Ústí nad Labem	13,4	Jeseník	9,1	Blansko	34,4		
11	Třebíč	13,3	Pelhřimov	9,0	Sokolov	34,0		
12	Louny	13,0	České Budějovice	8,2	Karviná	33,9		
13	Teplice	12,9	Svitavy	8,1	Ústí nad Labem	32,8		
14	Sokolov	12,8	Tábor	7,9	Kladno	30,8		
15	Přerov	12,8	Rakovník	7,7	Chomutov	30,8		
16	Svitavy	12,5	Cheb	7,6	Most	30,5		
17	Ostrava-město	11,9	Klatovy	7,3	Rakovník	30,0		
18	Česká Lípa	11,7	Tachov	7,1	Opava	29,9		
19	Břeclav	11,7	Příbram	7,1	Znojmo	28,9		
20	Vsetín	11,1	Benešov	7,1	Louny	28,6		
21	Litoměřice	11,1	Chrudim	7,0	Vyškov	28,2		
22	Opava	11,0	Přerov	6,9	Šumperk	27,7		
23	Příbram	10,9	Jihlava	6,7	Jihlava	27,6		
24	Český Krumlov	10,8	Frýdek-Místek	6,6	Písek	27,5		
25	Tachov	10,8	Hradec Králové	6,6	Přerov	27,2		
26	Kroměříž	10,8	Praha-západ	6,5	Uherské Hradiště	27,2		
27	Žďár nad Sázavou	10,6	Děčín	6,4	Olomouc	26,4		
28	Olomouc	10,5	Plzeň-sever	6,1	Havlíčkův Brod	25,6		
29	Tábor	10,4	Jičín	6,1	Žďár nad Sázavou	25,5		
30	Prostějov	10,3	Litoměřice	6,0	Kolín	25,2		
31	Chrudim	10,3	Mladá Boleslav	6,0	Příbram	24,3		
32	Strakonice	10,2	Žďár nad Sázavou	6,0	Jindřichův Hradec	22,9		
33	Kolín	10,2	Ústí nad Orlicí	5,8	Rychnov nad Kněžnou	22,3		
34	Nymburk	10,2	Teplice	5,8	Brno-město	21,7		
35	Kutná Hora	10,2	Pardubice	5,6	Jablonec nad Nisou	21,4		
36	Trutnov	10,2	Hodonín	5,6	Nymburk	20,7		
37	Karlovy Vary	10,0	Vyškov	5,5	Litoměřice	20,6		
38	Semily	9,7	Plzeň-jih	5,5	Svitavy	20,4		
39	Uherské Hradiště	9,7	Olomouc	5,5	Semily	20,0		
40	Havlíčkův Brod	9,6	Louny	5,4	Jičín	19,4		
41	Liberec	9,6	Břeclav	5,4	Kutná Hora	19,3		
42	Klatovy	9,4	Trutnov	5,3	Tábor	19,0		
43	Nový Jičín	9,3	Náchod	5,3	Vsetín	18,6		
44	Kladno	9,3	Blansko	5,2	Náchod	18,3		
45	Vyškov	9,3	Havlíčkův Brod	5,2	Rokycany	17,4		
46	Blansko	9,2	Kladno	5,0	Zlín	17,2		
47	Rakovník	9,0	Opava	4,9	Nový Jičín	16,8		
48	Jihlava	8,8	Šumperk	4,9	Český Krumlov	16,6		
49	Ústí nad Orlicí	8,8	Uherské Hradiště	4,8	Plzeň-sever	16,5		
50	Cheb	8,8	Most	4,8	Česká Lípa	16,4		
51	Frýdek-Místek	8,8	Prostějov	4,8	Trutnov	16,1		
52	Domažlice	8,6	Zlín	4,7	Frýdek-Místek	15,5		
53	Jablonec nad Nisou	8,5	Bruntál	4,7	Domažlice	14,8		
54	Brno-město	8,3	Karlovy Vary	4,7	Tachov	14,5		
55	Mělník	8,2	Semily	4,6	Chrudim	14,4		
56	Zlín	8,2	Beroun	4,5	Prachatice	13,3		
57	Jičín	8,2	Liberec	4,2	Karlovy Vary	13,0		
58	Písek	8,0	Sokolov	4,1	Ostrava-město	12,8		
59	Brno-venkov	7,9	Brno-venkov	4,0	Praha-západ	12,5		
60	Jindřichův Hradec	7,8	Chomutov	4,0	Pelhřimov	12,3		
61	Hradec Králové	7,7	Rokycany	4,0	Cheb	12,0		
62	Náchod	7,7	Vsetín	3,9	Strakonice	11,4		
63	Plzeň-sever	7,4	Třebíč	3,9	Mělník	11,4		
64	Prachatice	7,4	Česká Lípa	3,9	Ústí nad Orlicí	10,5		
65	Beroun	6,8	Praha-východ	3,8	Klatovy	10,3		
66	Pelhřimov	6,6	Kolín	3,8	Liberec	10,1		
67	Pardubice	6,5	Mělník	3,8	Brno-venkov	10,0		
68	České Budějovice	6,3	Nový Jičín	3,5	Beroun	10,0		
69	Plzeň-jih	6,1	Kroměříž	3,5	Benešov	9,4		
70	Rychnov nad Kněžnou	6,1	Ostrava-město	3,3	České Budějovice	8,4		
71	Benešov	6,0	Karviná	3,3	Hradec Králové	7,9		
72	Rokycany	6,0	Praha	2,3	Plzeň-jih	7,6		
73	Plzeň-město	5,9	Nymburk	2,1	Praha-východ	7,4		
74	Mladá Boleslav	5,0	Ústí nad Labem	2,0	Plzeň-město	6,5		
75	Praha-západ	4,1	Brno-město	1,0	Pardubice	6,1		
76	Praha	4,0	Plzeň-město	0,4	Mladá Boleslav	6,0		
77	Praha-východ	3,4	Jablonec nad Nisou	0,3	Praha	4,9		
	Celkem ČR	9,1	Celkem ČR	5,0	Celkem ČR	15,5		

Vývoj počtu cizinců pracujících v Plzeňském kraji

Platná pracovní povolení

rok	měsíc											
	I.	II.	III.	IV.	V.	VI.	VII.	VIII.	IX.	X.	XI.	XII.
2008	5 462	5 966	6 562	7 670	8 104	8 662	9 301	9 834	10 230	10 412	10 688	10 459
2009	9 992	8 269	7 557	6 360	5 927	5 207	4 627	3 991	3 730	3 497	2 952	2 466
2010	2 188	2 065	1 890	1 768	1 629	1 523	1 454	1 378	1 288	1 194	1 137	1 057
2011	1 019	938	857	798	782	772	745	723	716	695	652	672
2012	669											

Nejčastější státní příslušnost:	Ukrajina	365 (+7)
	Japonsko	67 (+2)
	Moldavsko	59 (-5)
	Thajsko	55 (0)

K 31. 1. 2012 bylo v Plzeňském kraji v platnosti **669** pracovních povolení, což znamená pokles oproti minulému měsíci o 3. Oproti stejnému období loňského roku došlo k poklesu o 350 pracovních povolení. V porovnání s lednem 2010 pak zaznamenáváme pokles dokonce o 1 519 pracovních povolení.

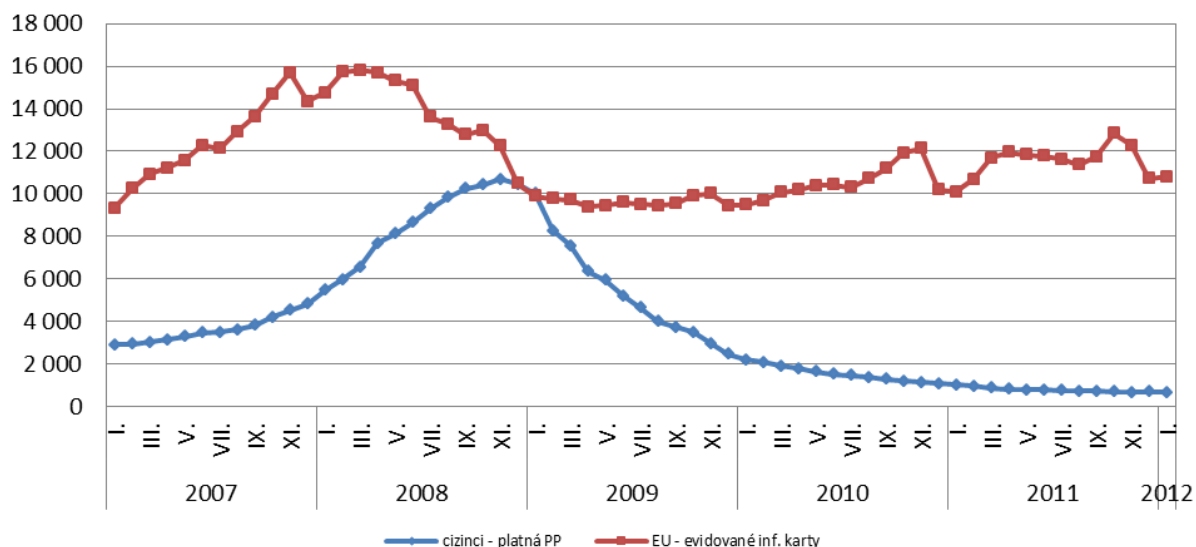
Registrovaní občané EU/EHP a Švýcarska

rok	měsíc											
	I.	II.	III.	IV.	V.	VI.	VII.	VIII.	IX.	X.	XI.	XII.
2008	14 750	15 719	15 805	15 690	15 302	15 120	13 616	13 274	12 779	12 994	12 238	10 480
2009	9 875	9 764	9 710	9 400	9 436	9 584	9 500	9 459	9 543	9 919	10 001	9 439
2010	9 482	9 693	10 056	10 188	10 398	10 430	10 307	10 728	11 175	11 922	12 127	10 171
2011	10 094	10 684	11 675	11 964	11 824	11 763	11 623	11 356	11 758	12 848	12 288	10 711
2012	10 817											

Nejčastější státní příslušnost:	Slovensko	7 728 (+40)
	Rumunsko	912 (+4)
	Polsko	829 (+38)
	Bulharsko	709 (+61)
	Německo	336 (-37)

Ke konci ledna 2012 jsme registrovali **10 817** občanů EU/EHP a Švýcarska, což bylo o 106 více než v předešlém měsíci. V porovnání se stejným obdobím loňského roku pak došlo k nárůstu o 723 osob.

Vývoj počtu platných pracovních povolení a evidovaných občanů EU/EHP a Švýcarska v Plzeňském kraji v letech 2007 - 2012



Registrovaní cizinci, kteří nepotřebují pracovní povolení

rok	měsíc											
	I.	II.	III.	IV.	V.	VI.	VII.	VIII.	IX.	X.	XI.	XII.
2008	957	1 006	1 080	1 125	1 179	1 250	1 234	1 232	1 270	1 303	1 291	1 256
2009	1 188	1 167	1 235	1 281	1 284	1 407	1 454	1 428	1 456	1 513	1 541	1 521
2010	1 438	1 485	1 555	1 599	1 665	1 681	1 657	1 691	1 718	1 809	1 805	1 674
2011	1 644	1 716	1 799	1 819	1 844	1 894	1 910	1 927	1 949	2 016	2 047	1 920
2012	1 902											

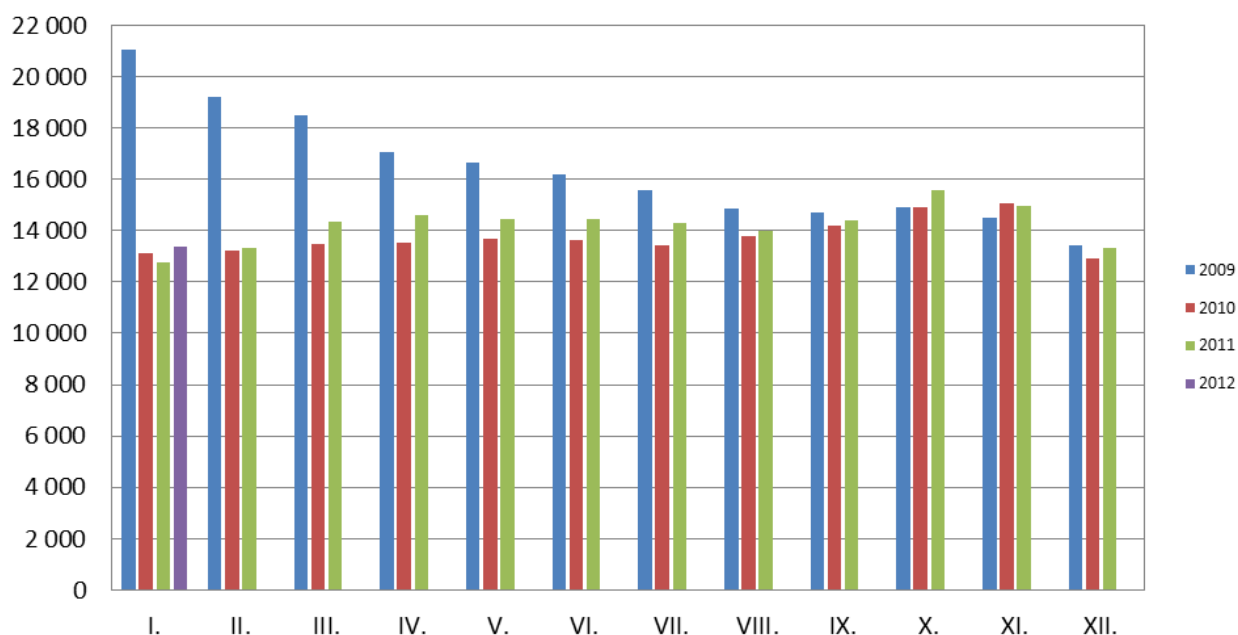
Nejčastější státní příslušnost:	Ukrajina	1 204 (-33)
	Vietnam	271 (+17)
	Moldavsko	81 (+1)
	Bělorusko	54 (-1)

V Plzeňském kraji jsme rovněž ke konci ledna registrovali **1 902** cizinců z třetích zemí, kteří však pro práci v ČR nepotřebují pracovní povolení (mají pouze informační povinnost, obdobně jako občané EU). Těchto cizinců bylo o 18 méně než minulý měsíc, ale o 258 více než ve stejném období minulého roku.

Celkový počet cizinců*)

rok	měsíc											
	I.	II.	III.	IV.	V.	VI.	VII.	VIII.	IX.	X.	XI.	XII.
2008	21 169	22 691	23 447	24 485	24 585	25 032	24 151	24 340	24 279	24 709	24 217	22 195
2009	21 055	19 200	18 502	17 041	16 647	16 198	15 581	14 878	14 729	14 929	14 494	13 426
2010	13 108	13 243	13 501	13 555	13 692	13 634	13 418	13 797	14 181	14 925	15 069	12 902
2011	12 757	13 338	14 331	14 581	14 450	14 429	14 278	14 006	14 423	15 559	14 987	13 303
2012	13 388											

Vývoj celkového počtu cizinců pracujících v
Plzeňském kraji v letech 2009 - 2012*)



*) tento počet zahrnuje počet platných pracovních povolení pro občany třetích zemí, počet registrovaných občanů EU/EHP a Švýcarska a počet registrovaných cizinců z třetích zemí, kteří k výkonu zaměstnání v ČR nepotřebují pracovní povolení (pouze informační povinnost)

K 31. 1. 2012 jsme evidovali **13 388** cizinců, což je o 85 více než minulý měsíc. Oproti stejnému období loňského roku došlo naopak k nárůstu o 631 cizinců. V porovnání s lednem 2010 pak zaznamenáváme rovněž nárůst a to o 280 osob.