



# Úřad práce České republiky krajská pobočka v Plzni

## Zpráva o situaci na trhu práce Plzeňský kraj

Prosinec 2011



Zpracoval: Tomáš Moravec, DiS.

<http://portal.mpsv.cz/upcr/kp/plk/statistiky>

K 31. 12. 2011 bylo v Plzeňském kraji evidováno celkem 23 308 uchazečů o zaměstnání, což je o 2 039 více než v minulém měsíci, ale o 3 959 méně než ve stejném období loňského roku. Z tohoto počtu bylo 22 669 uchazečů dosažitelných, tedy takových, kteří mohli okamžitě nastoupit do zaměstnání. V porovnání s minulým měsícem bylo dosažitelných uchazečů o 2 156 více, ale v porovnání se stejným obdobím loňského roku došlo k poklesu o 3 892 osob.

Během prosince 2011 bylo v Plzeňském kraji nově evidováno 4 103 uchazečů, což je o 1 361 více než v minulém měsíci, ale o 1 314 méně než v prosinci 2010.

Vyřazeno bylo 2 064 uchazečů, tedy o 668 méně než minulý měsíc a o 217 méně než ve stejném období roku 2010. Do nového zaměstnání během sledovaného období nastoupilo 1 064 osob, což je o 537 méně než v minulém měsíci a o 92 méně než ve stejném období loňského roku. Bez umístění bylo vyřazeno 1 000 uchazečů.

K 31. 12. 2011 bylo v Plzeňském kraji v evidencích kontaktních pracovišť Úřadu práce ČR celkem 11 710 žen, tedy 50,2 % všech nezaměstnaných. Zároveň bylo v evidenci 3 084 osob se zdravotním postižením, tedy 13,2 % všech nezaměstnaných.

Ke konci prosince bylo v evidencích registrováno 1 331 absolventů a mladistvých, což je o 26 méně než minulý měsíc a o 277 méně než v prosinci minulého roku. Na celkovém počtu nezaměstnaných se tak podílejí 5,7 %. V minulém měsíci tento podíl činil 6,4 % a v prosinci loňského roku podíl absolventů a mladistvých činil 5,9 %.

Podporu v nezaměstnanosti pobíralo v prosinci celkem 6 311 uchazečů o zaměstnání, tedy 27,1 % všech nezaměstnaných.

Míra nezaměstnanosti v porovnání s minulým měsícem vzrostla o 0,7 % a činila tedy 7,0 %. V porovnání s prosincem roku 2010 se míra nezaměstnanosti snížila o 1,2 %. Nejnižší míru nezaměstnanosti vykazuje okresy Rokycany (5,7%), naopak nejvyšší míru nezaměstnanosti registrujeme v okrese Tachov (10,0 %). Míra nezaměstnanosti žen činila 8,2 % a mužů 6,1 %.

K 31. 12. 2011 bylo na kontaktních pracovištích Úřadu práce ČR v Plzeňském kraji evidováno celkem 2 603 volných pracovních míst, což je o 404 více než v minulém měsíci a o 442 více než v prosinci předchozího roku. Na jedno volné pracovní místo připadá 9,0 uchazečů.

Ke konci prosince kontaktní pracoviště rovněž evidovala 179 volných pracovních míst pro osoby se zdravotním postižením, na jedno volné místo tak připadalo 17,2 uchazečů se ZP. Volných míst pro absolventy a mladistvé bylo evidováno 222 a na jedno místo tak připadá 6,0 absolventů.

Ke konci prosince bylo v rekvalifikacích 94 uchazečů. Od počátku roku pak bylo do rekvalifikačních kurzů zařazeno 2 737 uchazečů a 41 zájemců o zaměstnání.

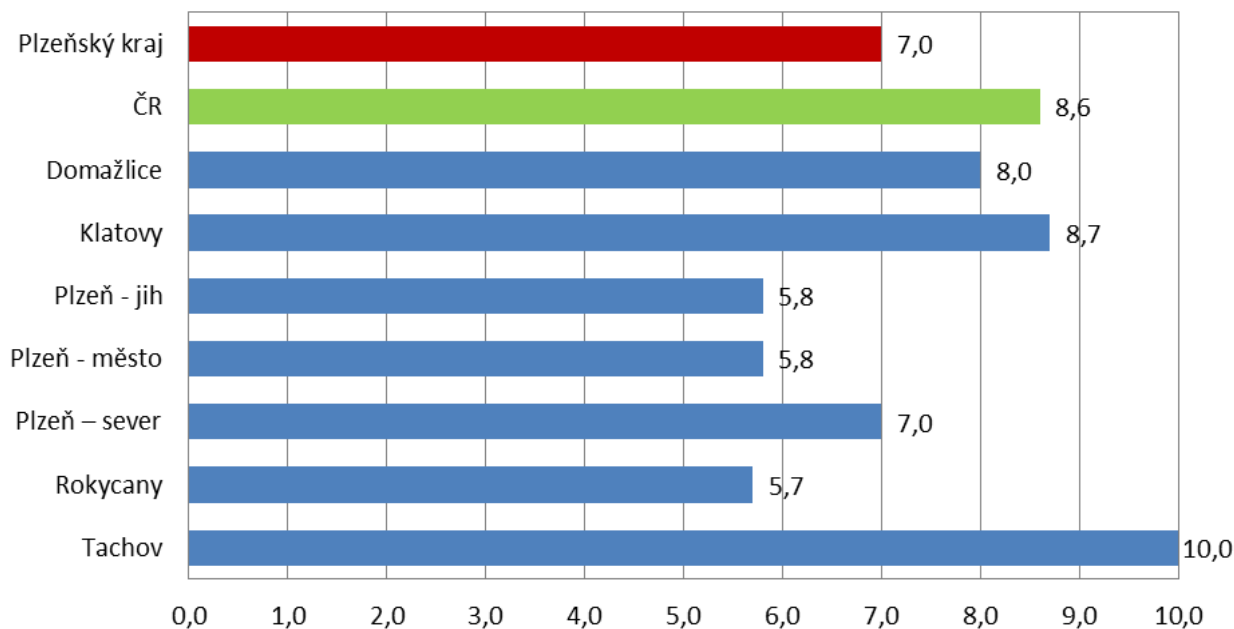
## Základní údaje o nezaměstnanosti v Plzeňském kraji

Období	Uchazeči o zaměstnání					volná místa	MN (%)
	celkem	ženy	pobírající podporu	nově hlášení	vyřazení		
Leden 09	18 936	9 761	8 999	4 566	2 387	5 319	5,7
Červen 09	22 947	12 200	10 364	3 276	2 909	2 856	6,9
Prosinec 09	26 802	13 596	9 897	3 736	2 448	2 078	8,2
Leden 10	28 580	13 889	11 237	4 896	3 118	1 804	8,6
Červen 10	24 802	12 926	7 658	2 775	3 491	2 164	7,5
Prosinec 10	27 267	13 226	8 975	5 417	2 281	2 161	8,2
Leden 11	28 003	13 159	10 071	3 792	3 056	2 045	8,4
Únor 11	27 352	12 907	9 582	2 500	3 151	1 895	8,2
Březen 11	25 821	12 398	8 138	2 695	4 226	1 913	7,7
Duben 11	23 843	11 889	6 595	2 484	4 462	2 095	7,1
Květen 11	22 494	11 594	5 620	2 417	3 766	2 116	6,6
Červen 11	22 099	11 564	5 394	2 495	2 890	2 242	6,6
Červenec 11	22 411	11 988	5 615	2 820	2 508	2 357	6,7
Srpen 11	22 041	11 970	5 417	2 575	2 945	2 398	6,6
Září 11	21 574	11 620	4 880	3 575	4 042	2 518	6,5
Říjen 11	21 259	11 319	5 014	2 754	3 069	2 442	6,3
Listopad 11	21 269	11 280	5 237	2 742	2 732	2 199	6,3
<b>Prosinec 11</b>	<b>23 308</b>	<b>11 710</b>	<b>6 311</b>	<b>4 103</b>	<b>2 064</b>	<b>2 603</b>	<b>7,0</b>

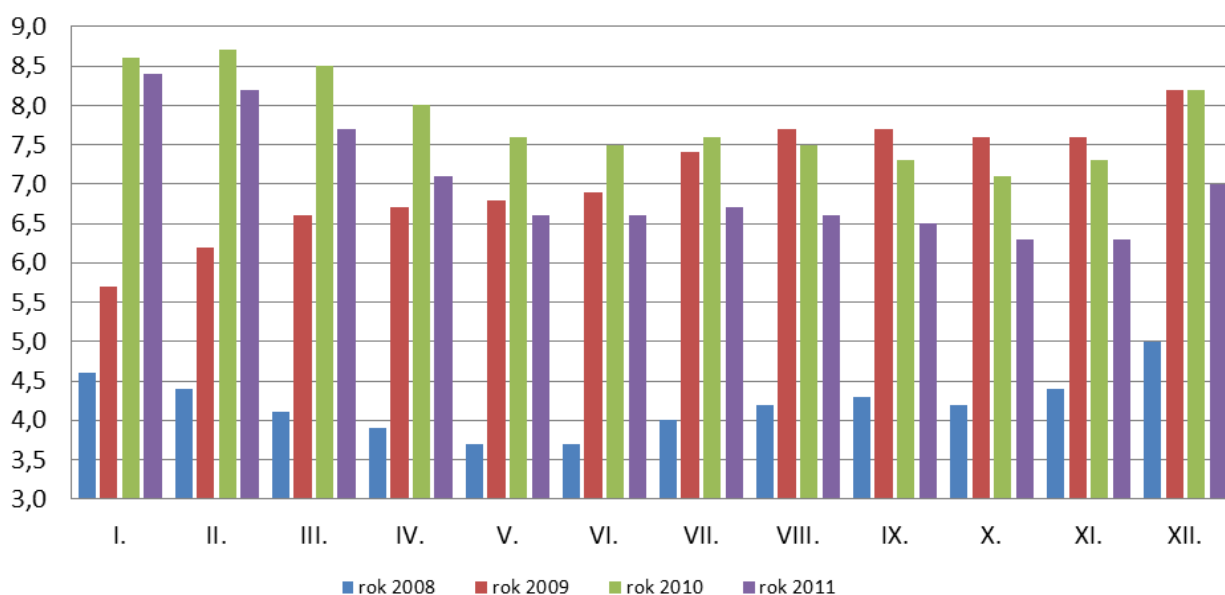
## Počty uchazečů a míry nezaměstnanosti (MN) v jednotlivých okresech Plzeňského kraje a v ČR

Region	Prosinec 2011			
	počet uchazečů		MN v %	změna proti minulému měsíci (%)
	celkem	z toho dosažitelných		
<b>Plzeňský kraj</b>	<b>23 308</b>	<b>22 669</b>	<b>7,0</b>	<b>+0,7</b>
ČR	508 451	491 958	8,6	+0,6
Domažlice	2 609	2 539	8,0	+0,9
Klatovy	4 067	3 997	8,7	+1,0
Plzeň – jih	2 006	1 932	5,8	+0,5
Plzeň – město	6 837	6 524	5,8	+0,4
Plzeň – sever	2 847	2 808	7,0	+0,8
Rokycany	1 620	1 566	5,7	+0,4
Tachov	3 322	3 303	10,0	+0,9

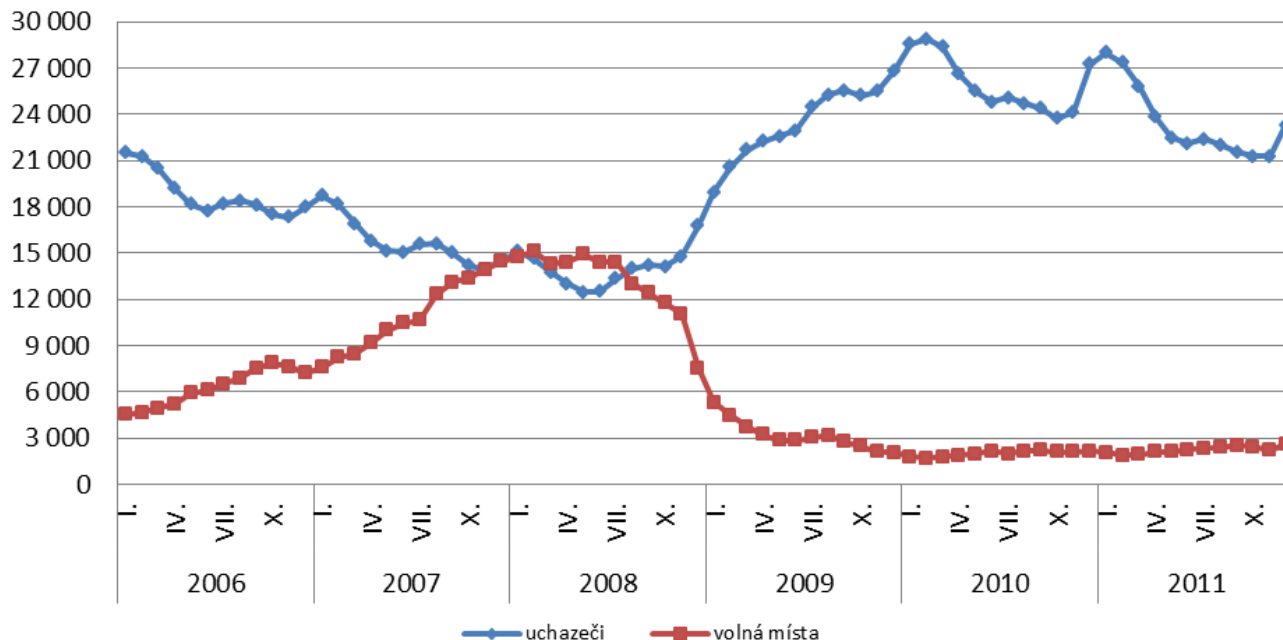
## Míra nezaměstnanosti v okresech Plzeňského kraje a v ČR k 31. 12. 2011 (%)



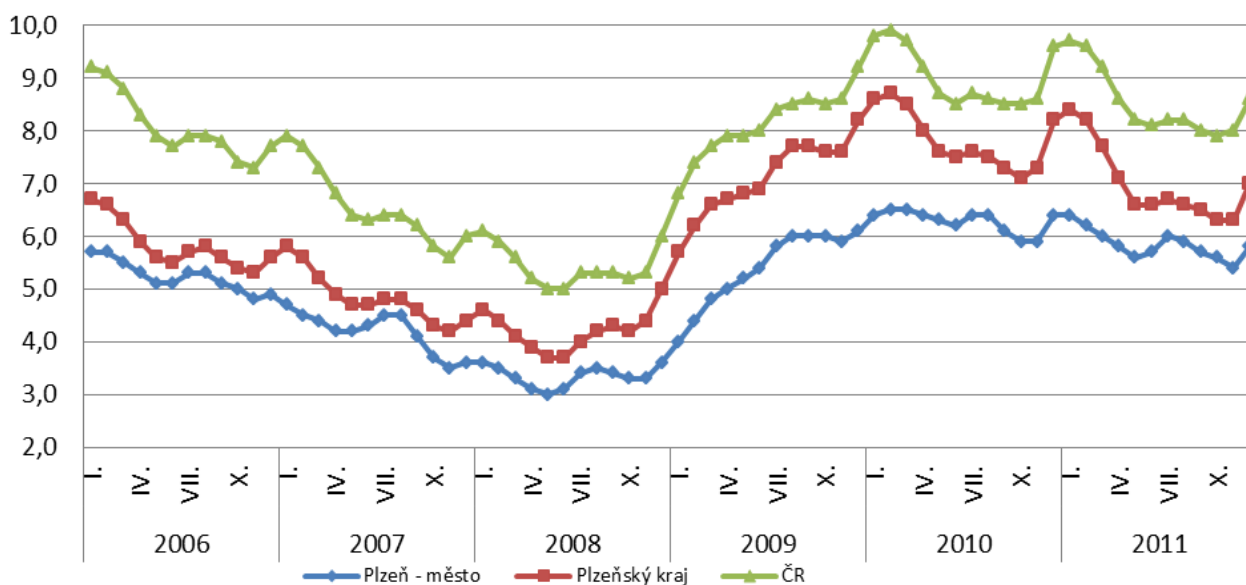
## Vývoj míry nezaměstnanosti v Plzeňském kraji v letech 2008 - 2011 (%)



## Vývoj počtu uchazečů a volných pracovních míst v Plzeňském kraji v letech 2006 - 2011



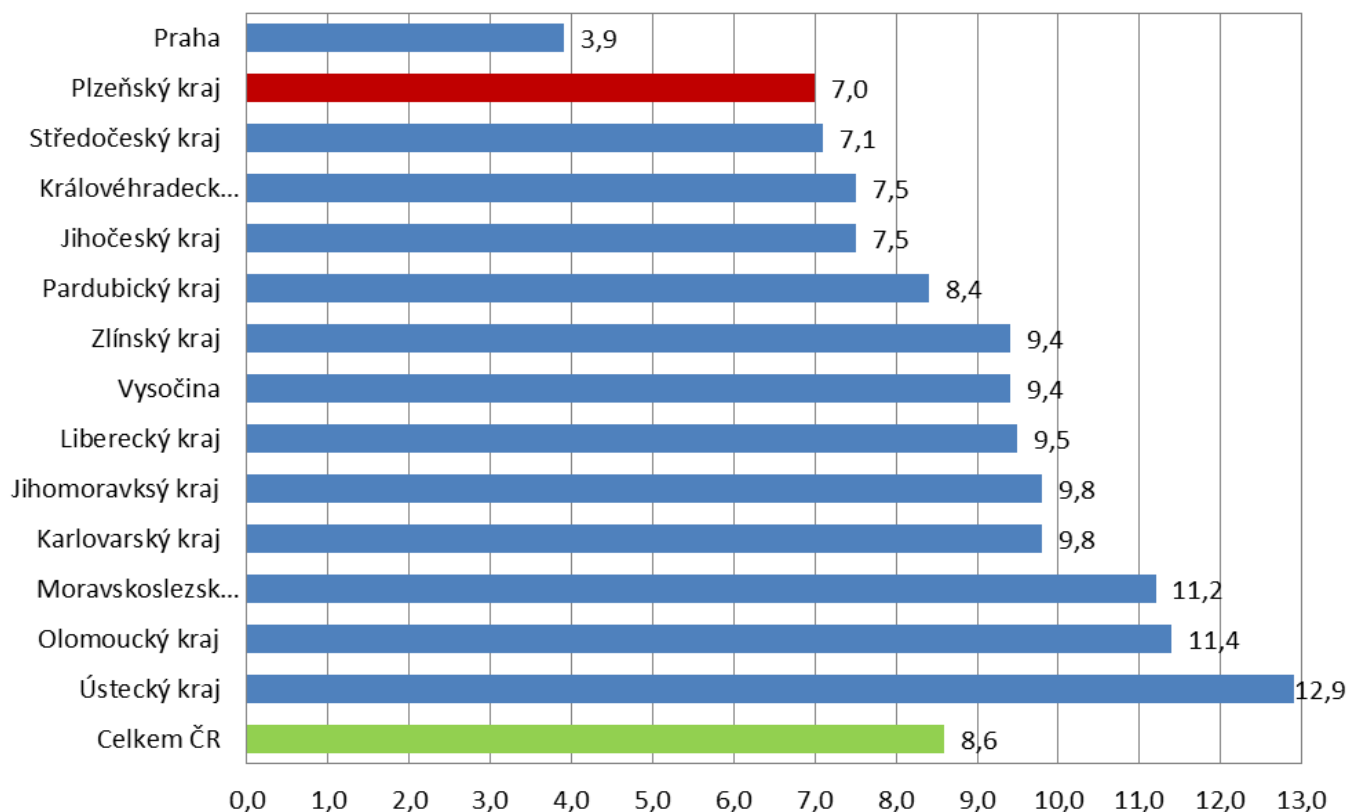
## Vývoj MN v okrese Plzeň - město, Plzeňském kraji a ČR v letech 2006 - 2011 (%)



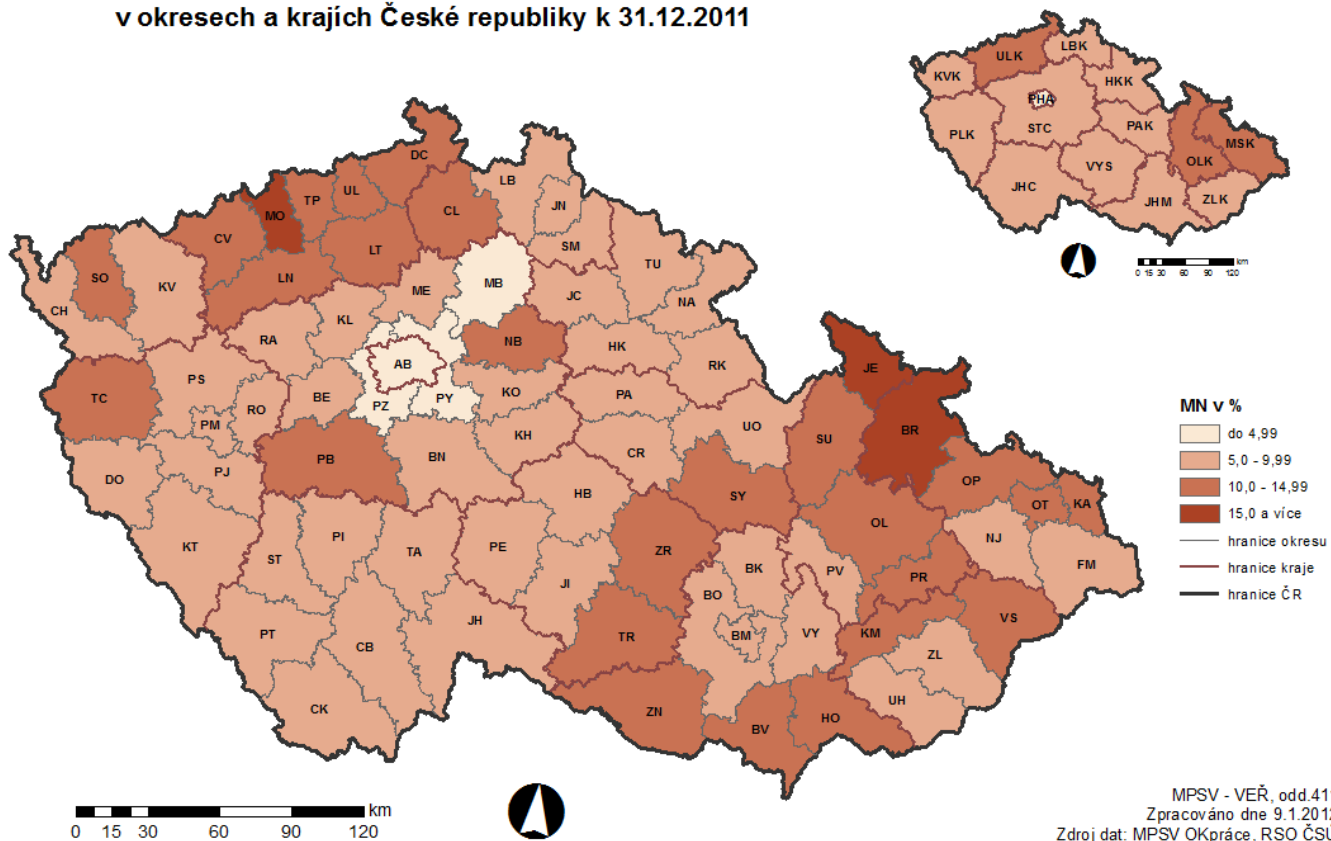
## Míra nezaměstnanosti v jednotlivých krajích ČR k 31. 12. 2011

kraj	MN (%)	změna proti minulému měsíci (%)
Praha	3,9	-0,1
<b>Plzeňský kraj</b>	<b>7,0</b>	+0,7
Středočeský kraj	7,1	+0,4
Královéhradecký kraj	7,5	+0,7
Jihočeský kraj	7,5	+0,8
Pardubický kraj	8,4	+1,0
Zlínský kraj	9,4	+0,8
Vysočina	9,4	+1,1
Liberecký kraj	9,5	+0,4
Jihomoravský kraj	9,8	+0,8
Karlovarský kraj	9,8	+0,4
Moravskoslezský kraj	11,2	+0,7
Olomoucký kraj	11,4	+1,2
Ústecký kraj	12,9	+0,6
Celkem ČR	8,6	+0,6

## Míra nezaměstnanosti v jednotlivých krajích ČR k 31. 12. 2011 (%)



## MÍRA NEZAMĚSTNANOSTI v okresech a krajích České republiky k 31.12.2011





**SETŘÍDĚNÍ OKRESŮ k 31. prosinci 2011**

	míra nezam.		meziměs. přírůst./ úbytek nezam. v %		počet uchazečů na 1 VPM	
	v %					
1	Jeseník	16,8	Prachatice	24,0	Třebíč	70,0
2	Bruntál	16,5	Chrudim	19,3	Děčín	49,7
3	Most	15,6	Pelhřimov	18,6	Jeseník	48,5
4	Hodonín	14,5	Jindřichův Hradec	18,0	Olomouc	47,1
5	Znojmo	14,1	Jeseník	17,8	Hodonín	41,2
6	Děčín	13,9	Znojmo	17,5	Bruntál	39,8
7	Chomutov	13,2	Svitavy	13,1	Teplice	39,4
8	Ústí nad Labem	13,1	Český Krumlov	12,9	Břeclav	36,3
9	Karviná	13,1	Písek	12,9	Prostějov	36,1
10	Šumperk	13,0	Havlíčkův Brod	12,5	Kroměříž	33,6
11	Třebíč	12,6	Břeclav	12,5	Most	32,1
12	Louny	12,3	Třebíč	12,1	Šumperk	31,8
13	Teplice	12,3	<b>Klatovy</b>	<b>12,1</b>	Žďár nad Sázavou	31,6
14	Sokolov	12,3	Strakonice	11,7	Louny	30,4
15	Přerov	12,0	<b>Pízeň-sever</b>	<b>11,4</b>	Chomutov	30,3
16	Svitavy	11,7	Opava	11,4	Sokolov	30,2
17	Ostrava-město	11,4	Žďár nad Sázavou	11,3	Kladno	29,5
18	Česká Lípa	11,2	Bruntál	11,2	Rakovník	28,4
19	Břeclav	11,1	<b>Tachov</b>	<b>11,0</b>	Přerov	26,5
20	Vsetín	10,7	Hradec Králové	10,9	Rychnov nad Kněžnou	26,3
21	Kroměříž	10,5	Jičín	10,9	Uherské Hradiště	25,9
22	Opava	10,4	Hodonín	10,9	Opava	25,7
23	Litoměřice	10,1	<b>Domažlice</b>	<b>10,5</b>	<b>Rokycany</b>	<b>25,7</b>
24	Příbram	10,1	Rychnov nad Kněžnou	10,4	Brno-město	25,6
25	Nymburk	10,1	Šumperk	10,1	Blansko	25,2
26	Olomouc	10,1	Ústí nad Orlicí	10,1	Vyškov	24,9
27	<b>Tachov</b>	<b>10,0</b>	Náchod	9,9	Tábor	24,8
28	Žďár nad Sázavou	10,0	Přerov	9,9	Jihlava	24,6
29	Kolín	9,9	Benešov	9,7	Příbram	23,2
30	Prostějov	9,8	Příbram	9,6	Havlíčkův Brod	23,1
31	Český Krumlov	9,7	Jihlava	9,4	Karviná	23,0
32	Karlovy Vary	9,6	Olomouc	9,3	Jindřichův Hradec	21,9
33	Chrudim	9,6	Vsetín	9,2	Znojmo	21,6
34	Tábor	9,5	Prostějov	9,2	Ústí nad Labem	20,2
35	Strakonice	9,4	Tábor	8,8	Kolín	20,2
36	Trutnov	9,4	Rakovník	8,8	Litoměřice	19,9
37	Kutná Hora	9,2	<b>Pízeň-jih</b>	<b>8,1</b>	Písek	19,8
38	Uherské Hradiště	9,2	<b>Rokycany</b>	<b>7,9</b>	Jičín	19,0
39	Semily	9,2	Nový Jičín	7,8	Náchod	18,9
40	Liberec	9,0	Pardubice	7,7	Frýdek-Místek	18,8
41	Nový Jičín	9,0	Vyškov	7,7	Semily	17,3
42	Havlíčkův Brod	8,9	Litoměřice	7,5	Vsetín	16,9
43	Kladno	8,9	Uherské Hradiště	7,5	Kutná Hora	16,7
44	Vyškov	8,8	Louny	7,4	<b>Tachov</b>	<b>16,4</b>
45	Blansko	8,7	<b>Pízeň-město</b>	<b>7,3</b>	<b>Pízeň-sever</b>	<b>16,4</b>
46	<b>Klatovy</b>	<b>8,7</b>	Cheb	7,0	Česká Lípa	16,3
47	Jablonec nad Nisou	8,5	Kolín	6,9	Český Krumlov	16,2
48	Rakovník	8,4	Frýdek-Místek	6,7	Nový Jičín	14,5
49	Jihlava	8,3	České Budějovice	6,7	Trutnov	13,4
50	Ústí nad Orlicí	8,2	Zlín	6,7	Karlovy Vary	13,3
51	Brno-město	8,1	Kroměříž	6,4	Jablonec nad Nisou	13,1
52	Frýdek-Místek	8,1	Trutnov	5,9	Chrudim	12,9
53	Cheb	8,0	Kutná Hora	5,8	Nymburk	12,7
54	Mělník	8,0	Nymburk	5,7	Zlín	12,6
55	<b>Domažlice</b>	<b>8,0</b>	Brno-venkov	5,7	Praha-západ	12,5
56	Zlín	7,8	Blansko	5,5	Ostrava-město	11,9
57	Brno-venkov	7,6	Semily	5,5	Cheb	11,9
58	Jičín	7,6	Beroun	4,9	Mělník	11,8
59	Náchod	7,3	Děčín	4,5	Prachatice	11,6
60	Hradec Králové	7,2	Česká Lípa	4,5	Svitavy	11,6
61	Písek	7,1	Sokolov	4,4	<b>Domažlice</b>	<b>11,2</b>
62	Jindřichův Hradec	7,0	Teplice	3,8	Pelhřimov	10,8
63	<b>Pízeň-sever</b>	<b>7,0</b>	Mělník	3,5	Liberec	10,5
64	Beroun	6,7	Most	2,9	Strakonice	10,3
65	Prachatice	6,5	Ostrava-město	2,8	Ústí nad Orlicí	10,3
66	Pardubice	6,1	Chomutov	2,6	<b>Klatovy</b>	<b>9,9</b>
67	Pelhřimov	6,0	Liberec	2,6	Brno-venkov	9,7
68	<b>Pízeň-město</b>	<b>5,8</b>	Ústí nad Labem	2,5	Hradec Králové	9,2
69	<b>Pízeň-jih</b>	<b>5,8</b>	Mladá Boleslav	2,4	Benešov	8,5
70	České Budějovice	5,8	Karviná	2,2	Beroun	8,4
71	<b>Rokycany</b>	<b>5,7</b>	Karlovy Vary	2,0	<b>Pízeň-jih</b>	<b>8,1</b>
72	Rychnov nad Kněžnou	5,5	Jablonec nad Nisou	1,9	České Budějovice	7,2
73	Benešov	5,5	Kladno	1,8	Mladá Boleslav	6,2
74	Mladá Boleslav	4,6	Brno-město	1,4	Pardubice	5,6
75	Praha	3,9	Praha-východ	1,3	<b>Pízeň-město</b>	<b>5,4</b>
76	Praha-západ	3,9	Praha	-0,4	Praha-východ	4,5
77	Praha-východ	3,3	Praha-západ	-1,3	Praha	4,4
	Celkem ČR	8,6	Celkem ČR	6,7	Celkem ČR	14,2

## Vývoj počtu cizinců pracujících v Plzeňském kraji

### Platná pracovní povolení

rok	měsíc											
	I.	II.	III.	IV.	V.	VI.	VII.	VIII.	IX.	X.	XI.	XII.
2008	5 462	5 966	6 562	7 670	8 104	8 662	9 301	9 834	10 230	10 412	10 688	10 459
2009	9 992	8 269	7 557	6 360	5 927	5 207	4 627	3 991	3 730	3 497	2 952	2 466
2010	2 188	2 065	1 890	1 768	1 629	1 523	1 454	1 378	1 288	1 194	1 137	1 057
2011	1 019	938	857	798	782	772	745	723	716	695	652	672

Nejčastější státní příslušnost:	Ukrajina	358 (+14)
	Japonsko	65 (-2)
	Moldavsko	64 (-1)
	Thajsko	55 (+4)

K 31. 12. 2011 bylo v Plzeňském kraji v platnosti **672** pracovních povolení, což znamená nárůst oproti minulému měsíci o 20. Oproti stejnému období loňského roku došlo naopak k poklesu o 385 pracovních povolení. V porovnání s prosincem 2009 pak zaznamenáváme pokles dokonce o 1 794 pracovních povolení.

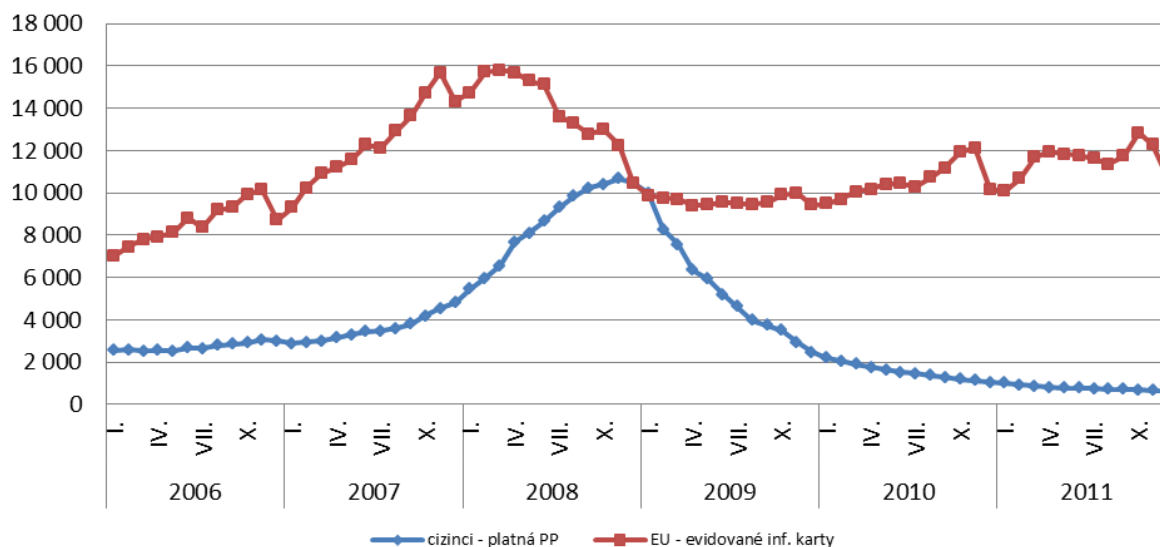
### Registrovaní občané EU/EHP a Švýcarska

rok	měsíc											
	I.	II.	III.	IV.	V.	VI.	VII.	VIII.	IX.	X.	XI.	XII.
2008	14 750	15 719	15 805	15 690	15 302	15 120	13 616	13 274	12 779	12 994	12 238	10 480
2009	9 875	9 764	9 710	9 400	9 436	9 584	9 500	9 459	9 543	9 919	10 001	9 439
2010	9 482	9 693	10 056	10 188	10 398	10 430	10 307	10 728	11 175	11 922	12 127	10 171
2011	10 094	10 684	11 675	11 964	11 824	11 763	11 623	11 356	11 758	12 848	12 288	10 711

Nejčastější státní příslušnost:	Slovensko	7 688 (-877)
	Rumunsko	908 (-381)
	Polsko	791 (-95)
	Bulharsko	648 (-216)
	Německo	373 (+4)

Ke konci prosince 2011 jsme registrovali **10 711** občanů EU/EHP a Švýcarska, což bylo o 1 577 méně než v předešlém měsíci. V porovnání se stejným obdobím loňského roku pak došlo k nárůstu o 540 osob.

## Vývoj počtu platných pracovních povolení a evidovaných občanů EU/EHP a Švýcarska v Plzeňském kraji v letech 2006 - 2011



### Registrovaní cizinci, kteří nepotřebují pracovní povolení

rok	měsíc											
	I.	II.	III.	IV.	V.	VI.	VII.	VIII.	IX.	X.	XI.	XII.
2008	957	1 006	1 080	1 125	1 179	1 250	1 234	1 232	1 270	1 303	1 291	1 256
2009	1 188	1 167	1 235	1 281	1 284	1 407	1 454	1 428	1 456	1 513	1 541	1 521
2010	1 438	1 485	1 555	1 599	1 665	1 681	1 657	1 691	1 718	1 809	1 805	1 674
2011	1 644	1 716	1 799	1 819	1 844	1 894	1 910	1 927	1 949	2 016	2 047	1 920

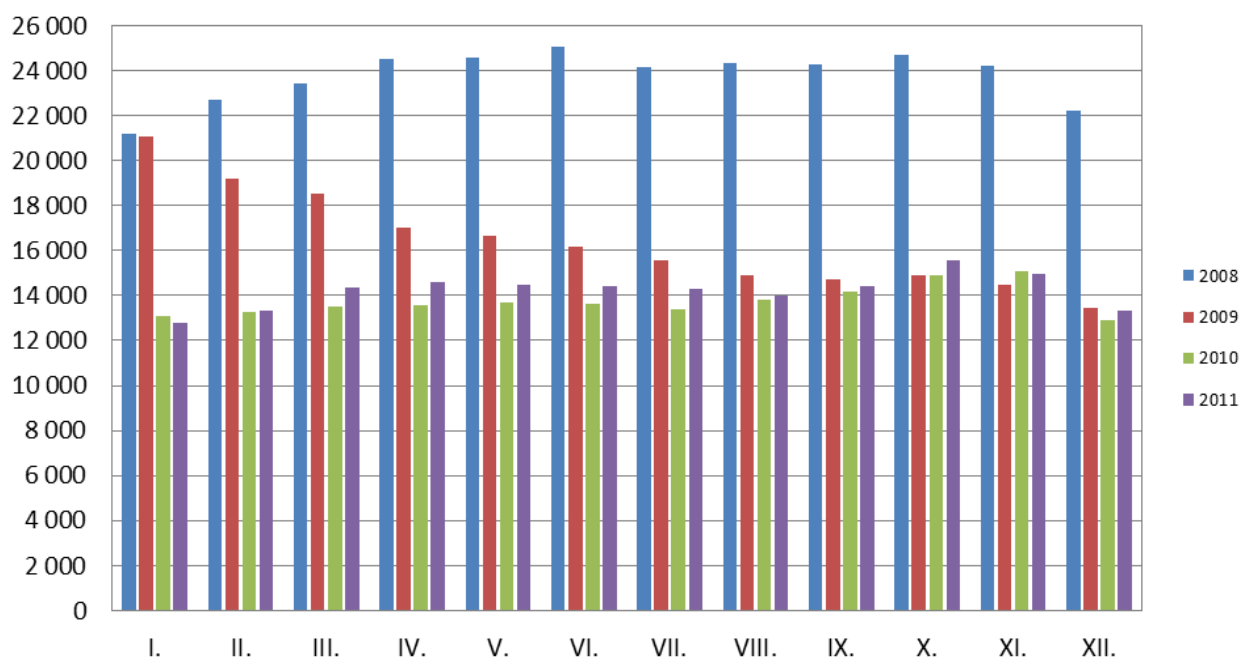
Nejčastější státní příslušnost:   
 Ukrajina 1 237 (-70)   
 Vietnam 254 (-45)   
 Moldavsko 80 (-4)   
 Bělorusko 55 (+2)

V Plzeňském kraji jsme rovněž ke konci prosince registrovali **1 920** cizinců z třetích zemí, kteří však pro práci v ČR nepotřebují pracovní povolení (mají pouze informační povinnost, obdobně jako občané EU). Těchto cizinců bylo o 127 méně než minulý měsíc, ale o 246 více než ve stejném období minulého roku.

Celkový počet cizinců\*)

rok	měsíc											
	I.	II.	III.	IV.	V.	VI.	VII.	VIII.	IX.	X.	XI.	XII.
2008	21 169	22 691	23 447	24 485	24 585	25 032	24 151	24 340	24 279	24 709	24 217	22 195
2009	21 055	19 200	18 502	17 041	16 647	16 198	15 581	14 878	14 729	14 929	14 494	13 426
2010	13 108	13 243	13 501	13 555	13 692	13 634	13 418	13 797	14 181	14 925	15 069	12 902
2011	12 757	13 338	14 331	14 581	14 450	14 429	14 278	14 006	14 423	15 559	14 987	13 303

### Vývoj celkového počtu cizinců pracujících v Plzeňském kraji v letech 2008 - 2011\*)



\*) tento počet zahrnuje počet platných pracovních povolení pro občany třetích zemí, počet registrovaných občanů EU/EHP a Švýcarska a počet registrovaných cizinců z třetích zemí, kteří k výkonu zaměstnání v ČR nepotřebují pracovní povolení (pouze informační povinnost)

K 31. 12. 2011 jsme evidovali **13 303** cizinců, což je o 1 684 méně než minulý měsíc. Oproti stejnému období loňského roku došlo naopak k nárůstu o 401 cizinců. V porovnání s prosincem 2009 pak zaznamenáváme pokles a to o 123 osob.