



# Úřad práce České republiky krajská pobočka v Plzni

---

---

## Zpráva o situaci na trhu práce Plzeňský kraj

---

---

Listopad 2011



Zpracoval: Tomáš Moravec, DiS.

<http://portal.mpsv.cz/upcr/kp/plk/statistiky>

K 30. 11. 2011 bylo v Plzeňském kraji evidováno celkem 21 269 uchazečů o zaměstnání, což je o 10 více než v minulém měsíci, ale o 2 862 méně než ve stejném období loňského roku. Z tohoto počtu bylo 20 513 uchazečů dosažitelných, tedy takových, kteří mohli okamžitě nastoupit do zaměstnání. V porovnání s minulým měsícem bylo dosažitelných uchazečů o 27 více, ale v porovnání se stejným obdobím loňského roku došlo k poklesu o 2 890 osob.

Během listopadu 2011 bylo v Plzeňském kraji nově evidováno 2 742 uchazečů, což je o 12 méně než v minulém měsíci a o 811 méně než v listopadu 2010.

Vyřazeno bylo 2 732 uchazečů, tedy o 337 méně než minulý měsíc a o 408 méně než ve stejném období roku 2010. Do nového zaměstnání během sledovaného období nastoupilo 1 601 osob, což je o 351 méně než v minulém měsíci a o 355 méně než ve stejném období loňského roku. Bez umístění bylo vyřazeno 1 131 uchazečů.

K 30. 11. 2011 bylo v Plzeňském kraji v evidencích kontaktních pracovišť Úřadu práce ČR celkem 11 280 žen, tedy 53,0 % všech nezaměstnaných. Zároveň bylo v evidenci 3 012 osob se zdravotním postižením, tedy 14,2 % všech nezaměstnaných.

Ke konci listopadu bylo v evidencích registrováno 1 357 absolventů a mladistvých, což je o 136 méně než minulý měsíc a o 268 méně než v listopadu minulého roku. Na celkovém počtu nezaměstnaných se tak podílejí 6,4 %. V minulém měsíci tento podíl činil 7,0 % a v listopadu loňského roku podíl absolventů a mladistvých činil 6,7 %.

Podporu v nezaměstnanosti pobíralo v listopadu celkem 5 237 uchazečů o zaměstnání, tedy 24,6 % všech nezaměstnaných.

Míra nezaměstnanosti v porovnání s minulým měsícem svoji hodnotu nezměnila a činila tedy 6,3 %. V porovnání s listopadem roku 2010 se míra nezaměstnanosti snížila o 1,0 %. Nejnižší míru nezaměstnanosti vykazují okresy Plzeň - jih a Rokycany (shodně 5,3%), naopak nejvyšší míru nezaměstnanosti registrujeme v okrese Tachov (9,1 %). Míra nezaměstnanosti žen činila 7,9 % a mužů 5,2 %.

K 30. 11. 2011 bylo na kontaktních pracovištích Úřadu práce ČR v Plzeňském kraji evidováno celkem 2 199 volných pracovních míst, což je o 243 méně než v minulém měsíci, ale o 83 více než v listopadu předchozího roku. Na jedno volné pracovní místo připadá 9,7 uchazečů.

Ke konci října kontaktní pracoviště rovněž evidovala 179 volných pracovních míst pro osoby se zdravotním postižením, na jedno volné místo tak připadalo 16,8 uchazečů se ZP. Volných míst pro absolventy a mladistvé bylo evidováno 248 a na jedno místo tak připadá 5,5 absolventů.

Ke konci listopadu bylo v rekvalifikacích 196 uchazečů. Od počátku roku pak bylo do rekvalifikačních kurzů zařazeno 2 681 uchazečů a 41 zájemců o zaměstnání.

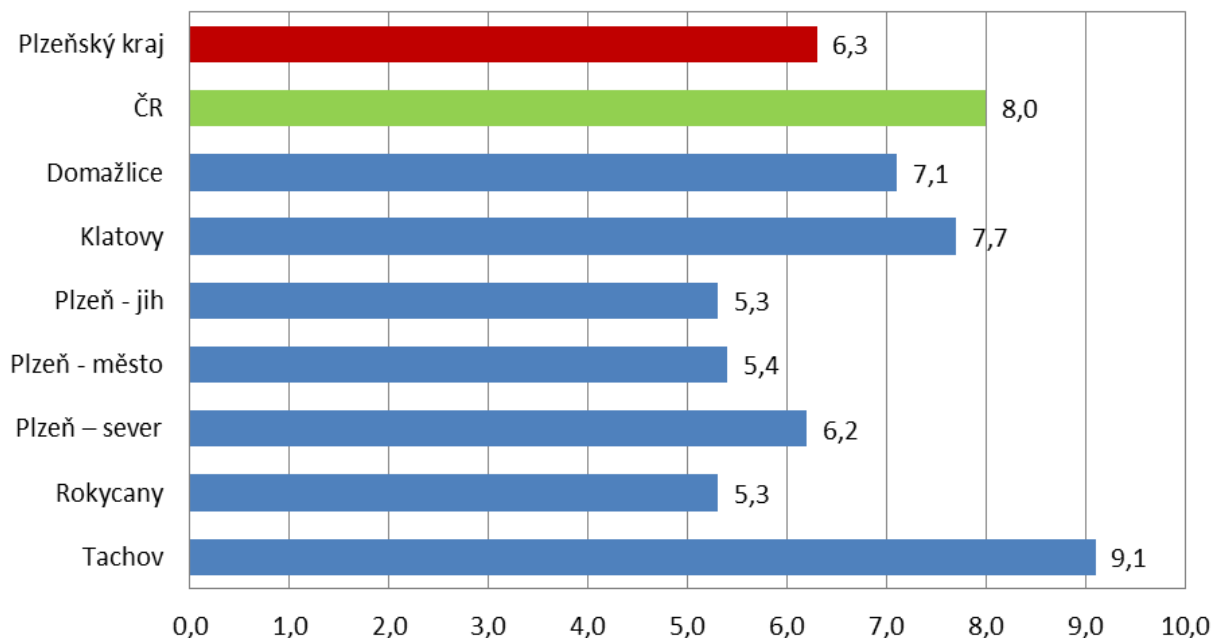
## Základní údaje o nezaměstnanosti v Plzeňském kraji

Období	Uchazeči o zaměstnání					volná místa	MN (%)
	celkem	ženy	pobírající podporu	nově hlášení	vyřazení		
Leden 09	18 936	9 761	8 999	4 566	2 387	5 319	5,7
Červen 09	22 947	12 200	10 364	3 276	2 909	2 856	6,9
Prosinec 09	26 802	13 596	9 897	3 736	2 448	2 078	8,2
Leden 10	28 580	13 889	11 237	4 896	3 118	1 804	8,6
Červen 10	24 802	12 926	7 658	2 775	3 491	2 164	7,5
Prosinec 10	27 267	13 226	8 975	5 417	2 281	2 161	8,2
Leden 11	28 003	13 159	10 071	3 792	3 056	2 045	8,4
Únor 11	27 352	12 907	9 582	2 500	3 151	1 895	8,2
Březen 11	25 821	12 398	8 138	2 695	4 226	1 913	7,7
Duben 11	23 843	11 889	6 595	2 484	4 462	2 095	7,1
Květen 11	22 494	11 594	5 620	2 417	3 766	2 116	6,6
Červen 11	22 099	11 564	5 394	2 495	2 890	2 242	6,6
Červenec 11	22 411	11 988	5 615	2 820	2 508	2 357	6,7
Srpen 11	22 041	11 970	5 417	2 575	2 945	2 398	6,6
Září 11	21 574	11 620	4 880	3 575	4 042	2 518	6,5
Říjen 11	21 259	11 319	5 014	2 754	3 069	2 442	6,3
<b>Listopad 11</b>	<b>21 269</b>	<b>11 280</b>	<b>5 237</b>	<b>2 742</b>	<b>2 732</b>	<b>2 199</b>	<b>6,3</b>

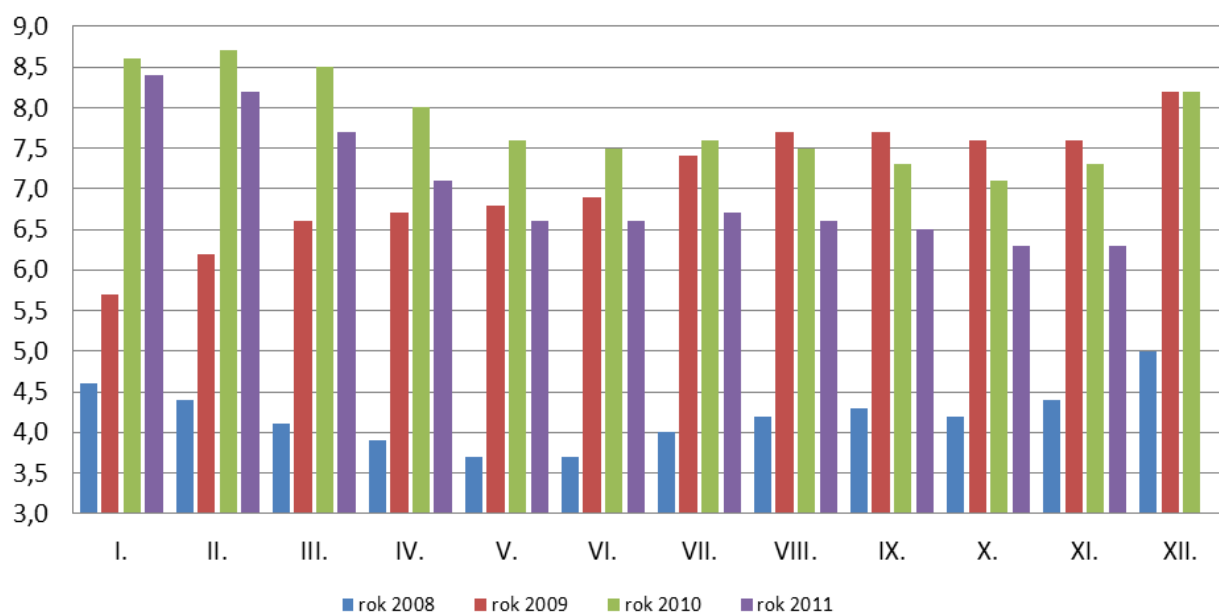
## Počty uchazečů a míry nezaměstnanosti (MN) v jednotlivých okresech Plzeňského kraje a v ČR

Region	Listopad 2011			
	počet uchazečů		MN v %	změna proti minulému měsíci (%)
	celkem	z toho dosažitelných		
<b>Plzeňský kraj</b>	<b>21 269</b>	<b>20 513</b>	<b>6,3</b>	<b>0,0</b>
ČR	476 404	456 832	8,0	+0,1
Domažlice	2 362	2 276	7,1	-0,1
Klatovy	3 629	3 557	7,7	+0,5
Plzeň – jih	1 855	1 766	5,3	0,0
Plzeň – město	6 373	5 987	5,4	-0,2
Plzeň – sever	2 555	2 504	6,2	0,0
Rokycany	1 502	1 440	5,3	0,0
Tachov	2 993	2 983	9,1	0,0

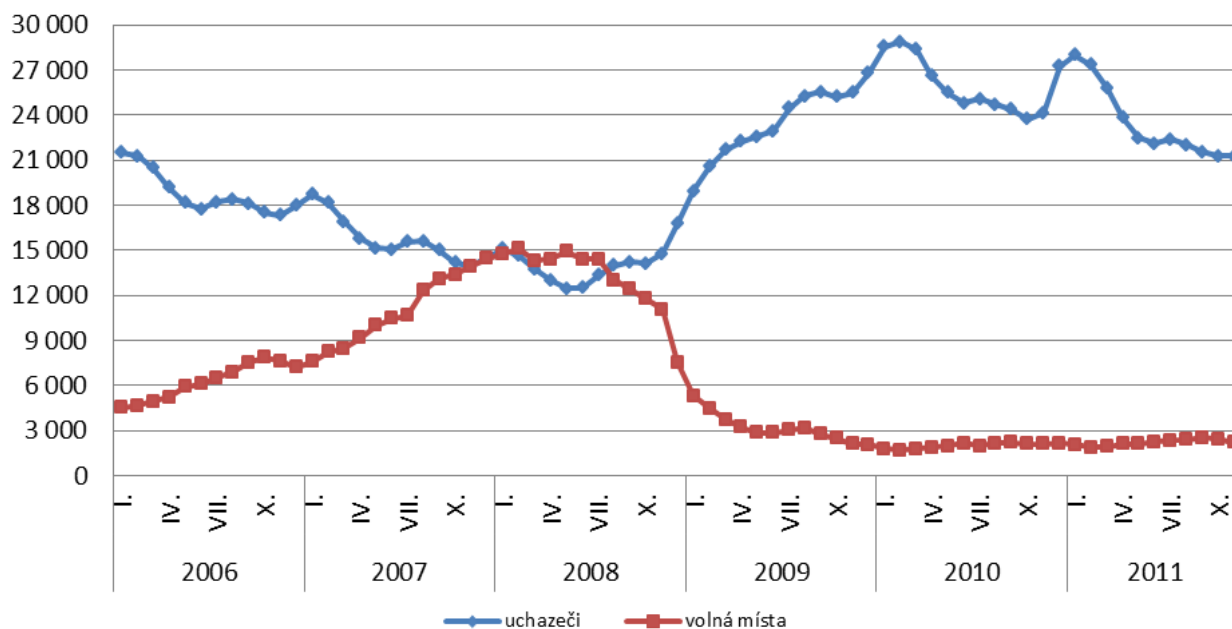
## Míra nezaměstnanosti v okresech Plzeňského kraje a v ČR k 30. 11. 2011 (%)



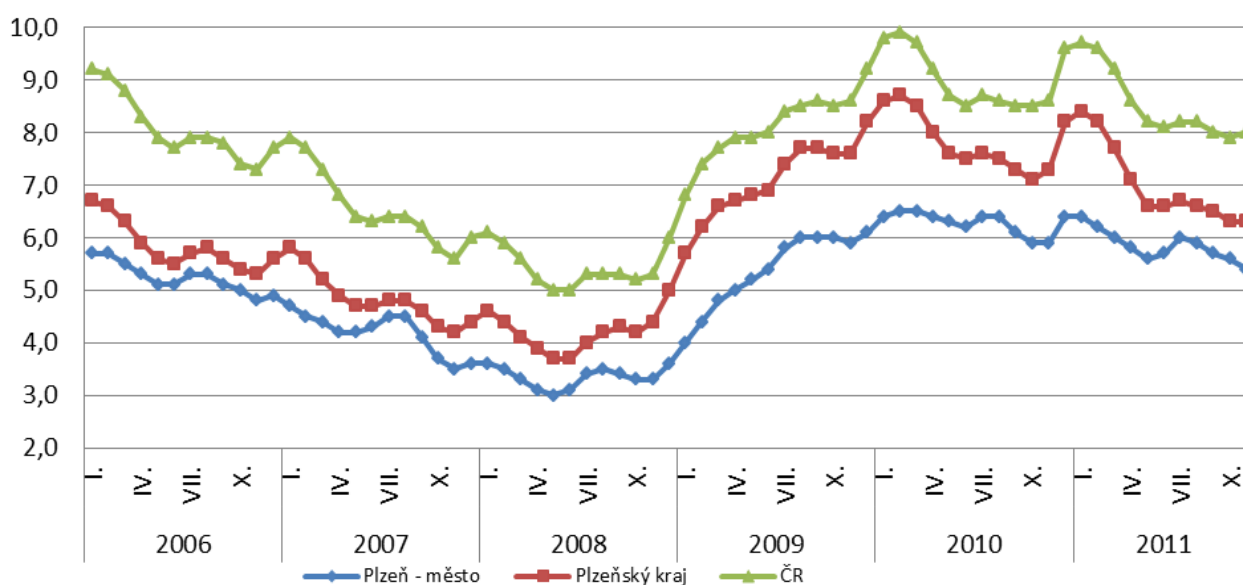
## Vývoj míry nezaměstnanosti v Plzeňském kraji v letech 2008 - 2011 (%)



## Vývoj počtu uchazečů a volných pracovních míst v Plzeňském kraji v letech 2006 - 2011



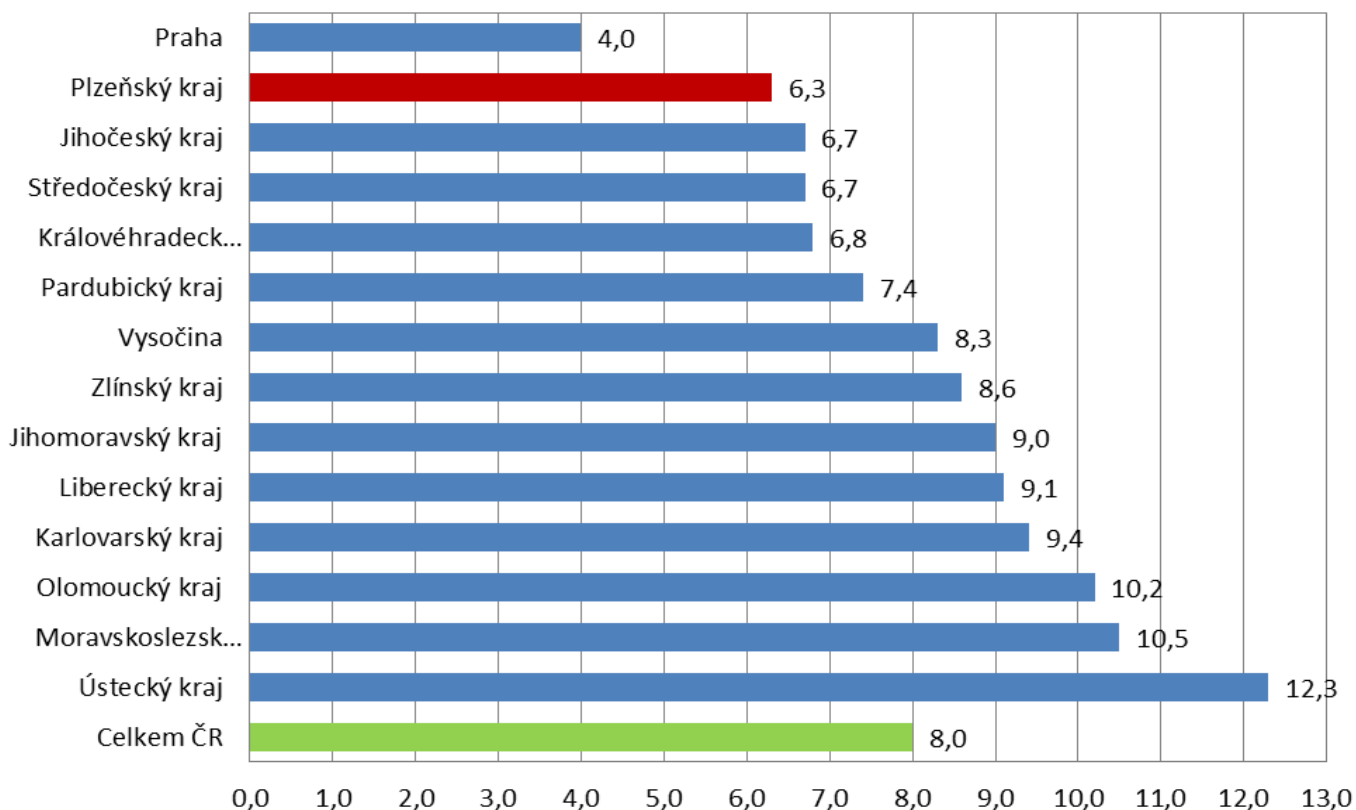
## Vývoj MN v okrese Plzeň - město, Plzeňském kraji a ČR v letech 2006 - 2011 (%)



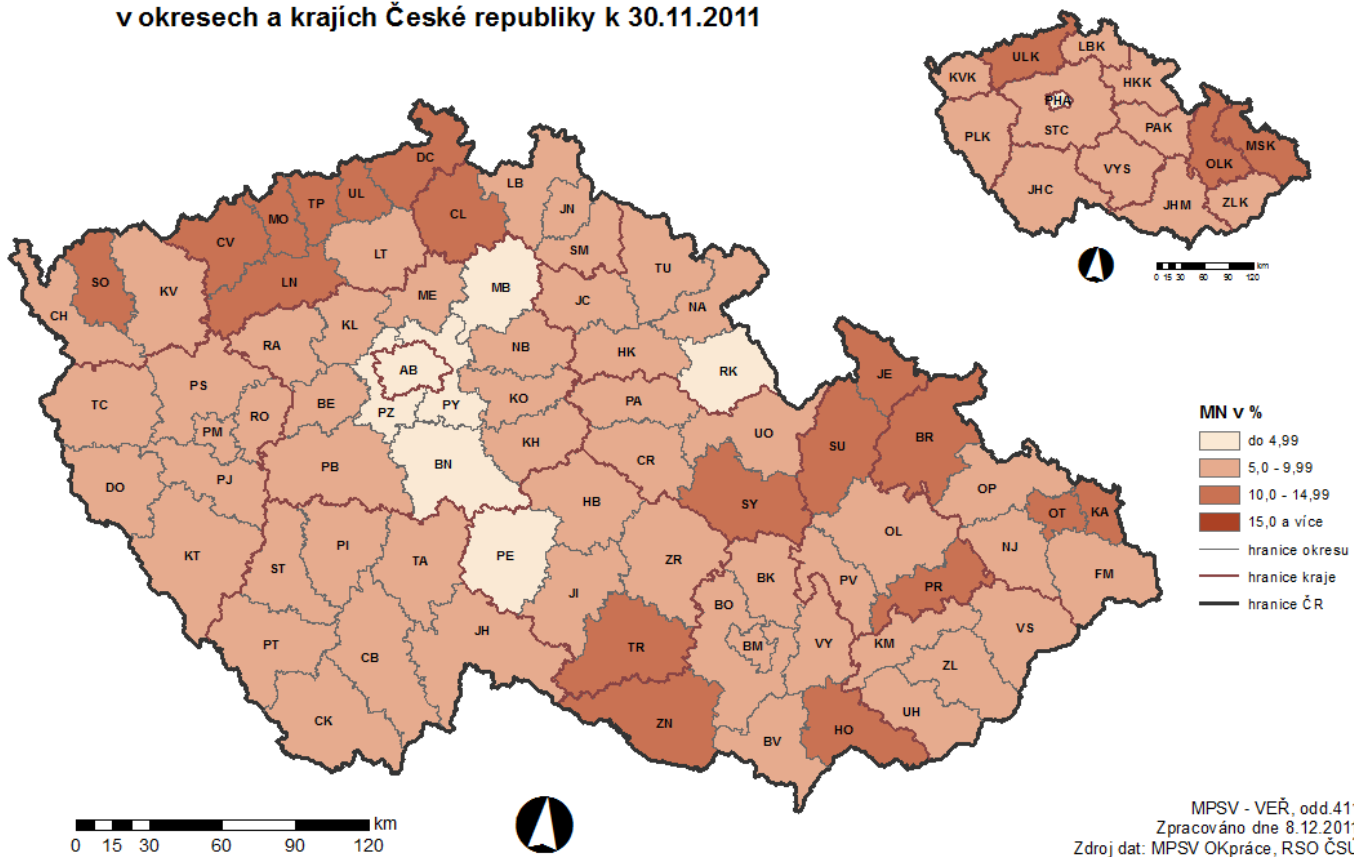
## Míra nezaměstnanosti v jednotlivých krajích ČR k 30. 11. 2011

kraj	MN (%)	změna proti minulému měsíci (%)
Praha	4,0	0,0
<b>Plzeňský kraj</b>	<b>6,3</b>	0,0
Jihočeský kraj	6,7	+0,3
Středočeský kraj	6,7	+0,1
Královéhradecký kraj	6,8	+0,2
Pardubický kraj	7,4	+0,1
Vysočina	8,3	+0,2
Zlínský kraj	8,6	+0,1
Jihomoravský kraj	9,0	+0,2
Liberecký kraj	9,1	0,0
Karlovarský kraj	9,4	0,0
Olomoucký kraj	10,2	+0,2
Moravskoslezský kraj	10,5	0,0
Ústecký kraj	12,3	0,0
Celkem ČR	8,0	+0,1

## Míra nezaměstnanosti v jednotlivých krajích ČR k 30. 11. 2011 (%)



## MÍRA NEZAMĚSTNANOSTI v okresech a krajích České republiky k 30.11.2011





**SETRÍDĚNÍ ÚŘADŮ PRÁCE k 30. listopadu 2011**

	míra nezam.  v %		meziměs. přírůst./ úbytek nezam. v %		počet uchazečů  na 1 VPM	
1	Most	15,0	Jeseník	11,1	Třebíč	50,1
2	Bruntál	14,7	Znojmo	9,9	Děčín	45,1
3	Jeseník	14,0	Prachatice	7,0	Jeseník	40,6
4	Děčín	13,2	Písek	6,9	Bruntál	39,5
5	Hodonín	13,0	<b>Klatovy</b>	<b>6,1</b>	Teplice	34,2
6	Ústí nad Labem	12,8	Český Krumlov	5,4	Kroměříž	32,4
7	Chomutov	12,8	Jindřichův Hradec	5,3	Břeclav	32,2
8	Karviná	12,7	Třebíč	5,0	Hodonín	30,8
9	Znojmo	11,8	Břeclav	4,8	Prostějov	29,7
10	Teplice	11,8	Kutná Hora	4,4	Louny	29,5
11	Sokolov	11,8	Jičín	3,5	Chomutov	29,0
12	Šumperk	11,6	Příbram	3,5	Most	28,2
13	Louny	11,3	Bruntál	3,3	Sokolov	27,6
14	Třebíč	11,3	Trutnov	3,3	Kladno	27,3
15	Ostrava-město	11,0	Náchod	3,0	Šumperk	25,8
16	Přerov	10,8	Chrudim	2,8	Přerov	24,3
17	Česká Lípa	10,6	Pardubice	2,8	Uherské Hradiště	24,2
18	Svitavy	10,2	Šumperk	2,7	Vyškov	23,4
19	Břeclav	9,7	Blansko	2,7	Olomouc	23,3
20	Vsetín	9,7	Tábor	2,6	Brno-město	23,2
21	Kroměříž	9,7	Rychnov nad Kněžnou	2,6	Karviná	23,1
22	Nymburk	9,5	Jihlava	2,5	Blansko	22,8
23	Litoměnice	9,3	Olomouc	2,3	Rakovník	22,7
24	Karlovy Vary	9,2	Vyškov	2,2	Opava	22,0
25	Opava	9,2	Litoměnice	2,0	<b>Rokycany</b>	<b>21,8</b>
26	Příbram	9,2	Hodonín	2,0	Žďár nad Sázavou	21,4
27	Kolín	9,2	Frýdek-Místek	1,9	Příbram	21,0
28	Olomouc	9,2	Žďár nad Sázavou	1,8	Tábor	19,4
29	<b>Tachov</b>	<b>9,1</b>	Svitavy	1,8	Havlíčkův Brod	19,1
30	Trutnov	8,8	Kroměříž	1,8	Jindřichův Hradec	19,0
31	Žďár nad Sázavou	8,8	Hradec Králové	1,6	Ústí nad Labem	18,9
32	Prostějov	8,8	Zlín	1,6	Nový Jičín	18,6
33	Liberec	8,8	Uherské Hradiště	1,6	Znojmo	17,6
34	Kladno	8,7	Benešov	1,5	Rychnov nad Kněžnou	17,0
35	Tábor	8,7	Vsetín	1,5	Kutná Hora	17,0
36	Kutná Hora	8,7	České Budějovice	1,5	Kolín	16,8
37	Semily	8,6	Havlíčkův Brod	1,5	Vsetín	16,7
38	Český Krumlov	8,6	Pelhřimov	1,4	Jihlava	16,7
39	Uherské Hradiště	8,5	<b>Plzeň-jih</b>	<b>1,3</b>	Jablonec nad Nisou	16,1
40	Strakonice	8,4	Rakovník	1,3	Písek	16,0
41	Jablonec nad Nisou	8,2	Semily	1,3	<b>Tachov</b>	<b>15,2</b>
42	Nový Jičín	8,1	Přerov	1,2	Jičín	14,9
43	Blansko	8,0	Cheb	1,1	Semily	14,9
44	Brno-město	8,0	Děčín	1,1	Náchod	14,5
45	Vyškov	8,0	Ústí nad Labem	1,0	Frýdek-Místek	14,5
46	Havlíčkův Brod	7,9	Praha-východ	0,9	<b>Plzeň-sever</b>	<b>14,4</b>
47	Chrudim	7,8	<b>Plzeň-sever</b>	<b>0,8</b>	Český Krumlov	14,0
48	<b>Klatovy</b>	<b>7,7</b>	Nymburk	0,7	Česká Lípa	13,4
49	Mělník	7,7	Mělník	0,5	Karlovy Vary	13,1
50	Rakovník	7,6	Ostrava-město	0,5	<b>Klatovy</b>	<b>12,4</b>
51	Frýdek-Místek	7,5	Kolín	0,5	Zlín	12,0
52	Jihlava	7,5	Nový Jičín	0,5	Trutnov	11,6
53	Ústí nad Orlicí	7,5	Ústí nad Orlicí	0,4	<b>Domažlice</b>	<b>11,5</b>
54	Cheb	7,4	Česká Lípa	0,4	Ostrava-město	11,0
55	Zlín	7,3	Chomutov	0,3	Chrudim	10,8
56	Brno-venkov	7,2	Louny	0,2	Mělník	10,8
57	<b>Domažlice</b>	<b>7,1</b>	Liberec	0,2	Nymburk	10,8
58	Jičín	6,8	Jablonec nad Nisou	0,2	Svitavy	10,5
59	Náchod	6,6	Teplice	0,2	Brno-venkov	10,2
60	Hradec Králové	6,4	<b>Tachov</b>	<b>0,0</b>	Cheb	9,9
61	Beroun	6,3	Kladno	0,0	Liberec	9,6
62	<b>Plzeň-sever</b>	<b>6,2</b>	Opava	0,0	Litoměnice	9,5
63	Písek	6,2	Prostějov	-0,1	Hradec Králové	9,4
64	Jindřichův Hradec	5,9	Praha	-0,3	Strakonice	9,4
65	Pardubice	5,6	Brno-město	-0,3	Praha-západ	9,3
66	České Budějovice	5,4	Strakonice	-0,3	Prachatice	8,9
67	<b>Plzeň-město</b>	<b>5,4</b>	Most	-0,3	Pelhřimov	8,9
68	<b>Plzeň-jih</b>	<b>5,3</b>	Brno-venkov	-0,5	Ústí nad Orlicí	8,7
69	<b>Rokycany</b>	<b>5,3</b>	<b>Domažlice</b>	<b>-0,7</b>	Benešov	8,2
70	Prachatice	5,1	Praha-západ	-1,0	Beroun	8,1
71	Pelhřimov	5,0	Karviná	-1,0	<b>Plzeň-jih</b>	<b>8,0</b>
72	Benešov	5,0	Karlovy Vary	-1,0	<b>Plzeň-město</b>	<b>8,0</b>
73	Rychnov nad Kněžnou	4,9	Beroun	-1,1	České Budějovice	6,4
74	Mladá Boleslav	4,5	Sokolov	-1,2	Mladá Boleslav	5,7
75	Praha	4,0	<b>Rokycany</b>	<b>-1,3</b>	Praha	4,5
76	Praha-západ	3,9	Mladá Boleslav	-3,1	Pardubice	4,4
77	Praha-východ	3,3	<b>Plzeň-město</b>	<b>-3,2</b>	Praha-východ	3,9
	Celkem ČR	8,0	Celkem ČR	1,2	Celkem ČR	12,9

## Vývoj počtu cizinců pracujících v Plzeňském kraji

### Platná pracovní povolení

rok	měsíc											
	I.	II.	III.	IV.	V.	VI.	VII.	VIII.	IX.	X.	XI.	XII.
2008	5 462	5 966	6 562	7 670	8 104	8 662	9 301	9 834	10 230	10 412	10 688	10 459
2009	9 992	8 269	7 557	6 360	5 927	5 207	4 627	3 991	3 730	3 497	2 952	2 466
2010	2 188	2 065	1 890	1 768	1 629	1 523	1 454	1 378	1 288	1 194	1 137	1 057
2011	1 019	938	857	798	782	772	745	723	716	695	652	

Nejčastější státní příslušnost:	Ukrajina	344 (-22)
	Japonsko	67 (-4)
	Moldavsko	65 (-13)
	Thajsko	51 (-1)

K 30. 11. 2011 bylo v Plzeňském kraji v platnosti **652** pracovních povolení, což znamená pokles oproti minulému měsíci o 43. Oproti stejnému období loňského roku došlo k poklesu o 485 pracovních povolení. V porovnání s listopadem 2009 pak zaznamenáváme pokles dokonce o 2 300 pracovních povolení.

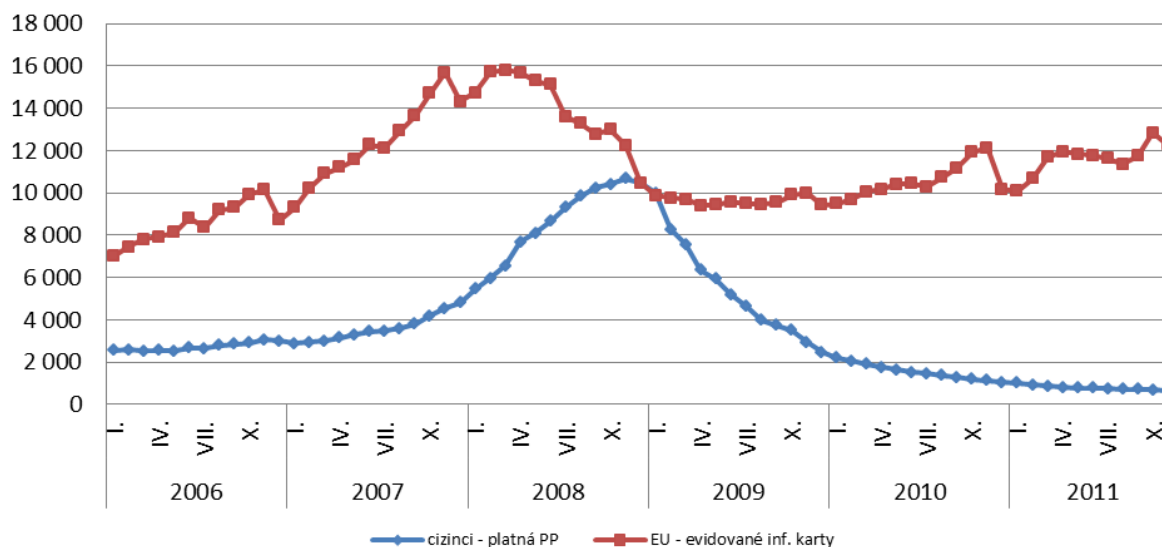
### Registrovaní občané EU/EHP a Švýcarska

rok	měsíc											
	I.	II.	III.	IV.	V.	VI.	VII.	VIII.	IX.	X.	XI.	XII.
2008	14 750	15 719	15 805	15 690	15 302	15 120	13 616	13 274	12 779	12 994	12 238	10 480
2009	9 875	9 764	9 710	9 400	9 436	9 584	9 500	9 459	9 543	9 919	10 001	9 439
2010	9 482	9 693	10 056	10 188	10 398	10 430	10 307	10 728	11 175	11 922	12 127	10 171
2011	10 094	10 684	11 675	11 964	11 824	11 763	11 623	11 356	11 758	12 848	12 288	

Nejčastější státní příslušnost:	Slovensko	8 565 (-86)
	Rumunsko	1 289 (-448)
	Polsko	886 (-9)
	Bulharsko	864 (-49)
	Německo	369 (+21)

Ke konci listopadu 2011 jsme registrovali **12 188** občanů EU/EHP a Švýcarska, což bylo o 560 méně než v předešlém měsíci. V porovnání se stejným obdobím loňského roku pak došlo k nárůstu o 161 osob.

## Vývoj počtu platných pracovních povolení a evidovaných občanů EU/EHP a Švýcarska v Plzeňském kraji v letech 2006 - 2011



### Registrovaní cizinci, kteří nepotřebují pracovní povolení

rok	měsíc											
	I.	II.	III.	IV.	V.	VI.	VII.	VIII.	IX.	X.	XI.	XII.
2008	957	1 006	1 080	1 125	1 179	1 250	1 234	1 232	1 270	1 303	1 291	1 256
2009	1 188	1 167	1 235	1 281	1 284	1 407	1 454	1 428	1 456	1 513	1 541	1 521
2010	1 438	1 485	1 555	1 599	1 665	1 681	1 657	1 691	1 718	1 809	1 805	1 674
2011	1 644	1 716	1 799	1 819	1 844	1 894	1 910	1 927	1 949	2 016	2 047	

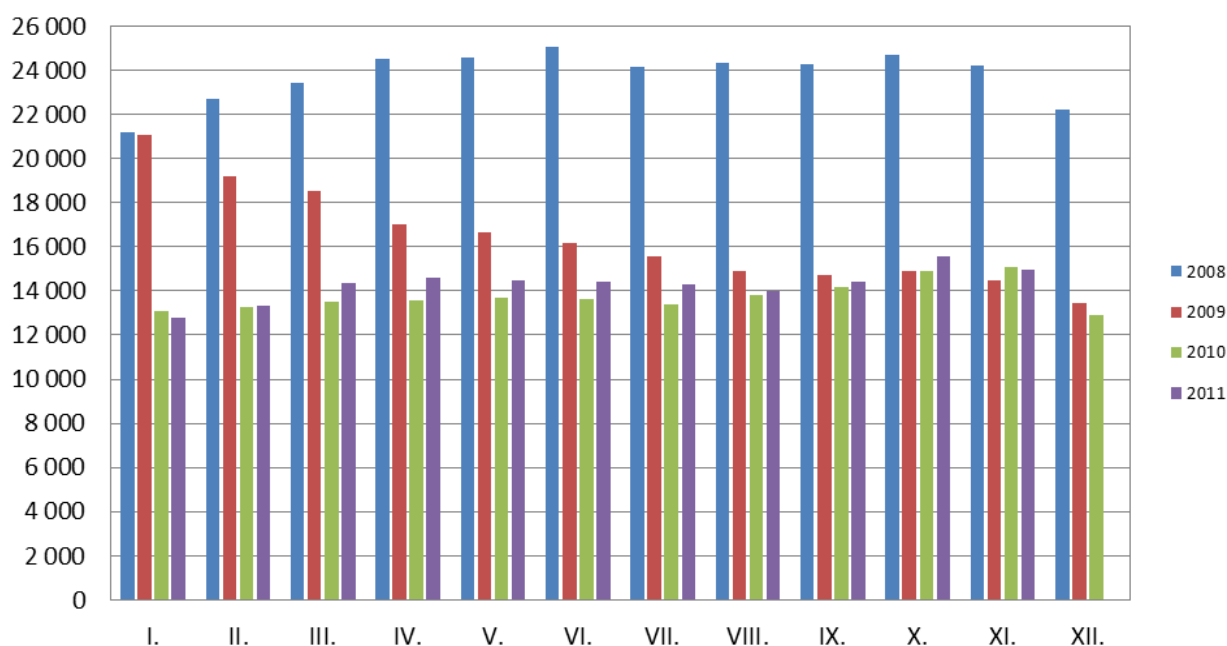
Nejčastější státní příslušnost:	Ukrajina	1 307 (+24)
	Vietnam	299 (+10)
	Moldavsko	84 (+5)
	Bělorusko	53 (-3)

V Plzeňském kraji jsme rovněž ke konci listopadu registrovali **2 047** cizinců z třetích zemí, kteří však pro práci v ČR nepotřebují pracovní povolení (mají pouze informační povinnost, obdobně jako občané EU). Těchto cizinců bylo o 31 více než minulý měsíc a o 242 více než ve stejném období minulého roku.

Celkový počet cizinců\*)

rok	měsíc											
	I.	II.	III.	IV.	V.	VI.	VII.	VIII.	IX.	X.	XI.	XII.
2008	21 169	22 691	23 447	24 485	24 585	25 032	24 151	24 340	24 279	24 709	24 217	22 195
2009	21 055	19 200	18 502	17 041	16 647	16 198	15 581	14 878	14 729	14 929	14 494	13 426
2010	13 108	13 243	13 501	13 555	13 692	13 634	13 418	13 797	14 181	14 925	15 069	12 902
2011	12 757	13 338	14 331	14 581	14 450	14 429	14 278	14 006	14 423	15 559	14 987	

### Vývoj celkového počtu cizinců pracujících v Plzeňském kraji v letech 2008 - 2011\*)



\*) tento počet zahrnuje počet platných pracovních povolení pro občany třetích zemí, počet registrovaných občanů EU/EHP a Švýcarska a počet registrovaných cizinců z třetích zemí, kteří k výkonu zaměstnání v ČR nepotřebují pracovní povolení (pouze informační povinnost)

K 30. 11. 2011 jsme evidovali **14 987** cizinců, což je o 572 méně než minulý měsíc. Oproti stejnému období loňského roku došlo k poklesu o 82 cizinců. V porovnání s listopadem 2009 zaznamenáváme naopak nárůst a to o 493 osob.