



Úřad práce České republiky krajská pobočka v Plzni

Zpráva o situaci na trhu práce Plzeňský kraj

Září 2011



Zpracoval: Tomáš Moravec, DiS.

<http://portal.mpsv.cz/upcr/kp/plk/statistiky>

K 30. 9. 2011 bylo v Plzeňském kraji evidováno celkem 21 574 uchazečů o zaměstnání, což je o 467 méně než v minulém měsíci a o 2 795 méně než ve stejném období loňského roku. Z tohoto počtu bylo 20 923 uchazečů dosažitelných, tedy takových, kteří mohli okamžitě nastoupit do zaměstnání. V porovnání s minulým měsícem bylo dosažitelných uchazečů o 515 méně a v porovnání se stejným obdobím loňského roku došlo k poklesu o 2 580 osob.

Během září 2011 bylo v Plzeňském kraji nově evidováno 3 575 uchazečů, což je o 1 000 více než v minulém měsíci, ale o 521 méně než v září 2010.

Vyřazeno bylo 4 042 uchazečů, tedy o 1 097 více než minulý měsíc, ale o 374 méně než ve stejném období roku 2010. Do nového zaměstnání během sledovaného období nastoupilo 2 205 osob, což je o 413 více než v minulém měsíci, ale o 363 méně než ve stejném období loňského roku. Bez umístění bylo vyřazeno 1 837 uchazečů.

K 30. 9. 2011 bylo v Plzeňském kraji v evidencích kontaktních pracovišť Úřadu práce ČR celkem 11 620 žen, tedy 53,9 % všech nezaměstnaných. Zároveň bylo v evidenci 3 027 osob se zdravotním postižením, tedy 14,0 % všech nezaměstnaných.

Ke konci září bylo v evidencích registrováno 1 517 absolventů a mladistvých, což je o 330 více než minulý měsíc, ale o 398 méně než v září minulého roku. Na celkovém počtu nezaměstnaných se tak podílejí 7,0 %. V minulém měsíci tento podíl činil 5,4 % a v září loňského roku podíl absolventů a mladistvých činil 7,9 %.

Podporu v nezaměstnanosti pobíralo v září celkem 4 880 uchazečů o zaměstnání, tedy 22,6 % všech nezaměstnaných.

Míra nezaměstnanosti v porovnání s minulým měsícem klesla o 0,1 % a činila tedy 6,5 %. V porovnání se zářím roku 2010 se míra nezaměstnanosti snížila o 0,8 %. Nejnižší míru nezaměstnanosti vykazuje okres Plzeň - jih (5,3 %), naopak nejvyšší míru nezaměstnanosti registrujeme v okrese Tachov (9,4 %). Míra nezaměstnanosti žen činila 8,1 % a mužů 5,2 %.

K 30. 9. 2011 bylo na kontaktních pracovištích Úřadu práce ČR v Plzeňském kraji evidováno celkem 2 518 volných pracovních míst, což je o 120 více než v minulém měsíci a o 310 více než v září předchozího roku. Na jedno volné pracovní místo připadá 8,6 uchazečů.

Ke konci září kontaktní pracoviště rovněž evidovala 135 volných pracovních míst pro osoby se zdravotním postižením, na jedno volné místo tak připadalo 22,4 uchazečů se ZP. Volných míst pro absolventy a mladistvé bylo evidováno 294 a na jedno místo tak připadá 5,2 absolventů.

Ke konci září bylo v rekvalifikacích 126 uchazečů. Od počátku roku pak bylo do rekvalifikačních kurzů zařazeno 2 236 uchazečů a 38 zájemců o zaměstnání.

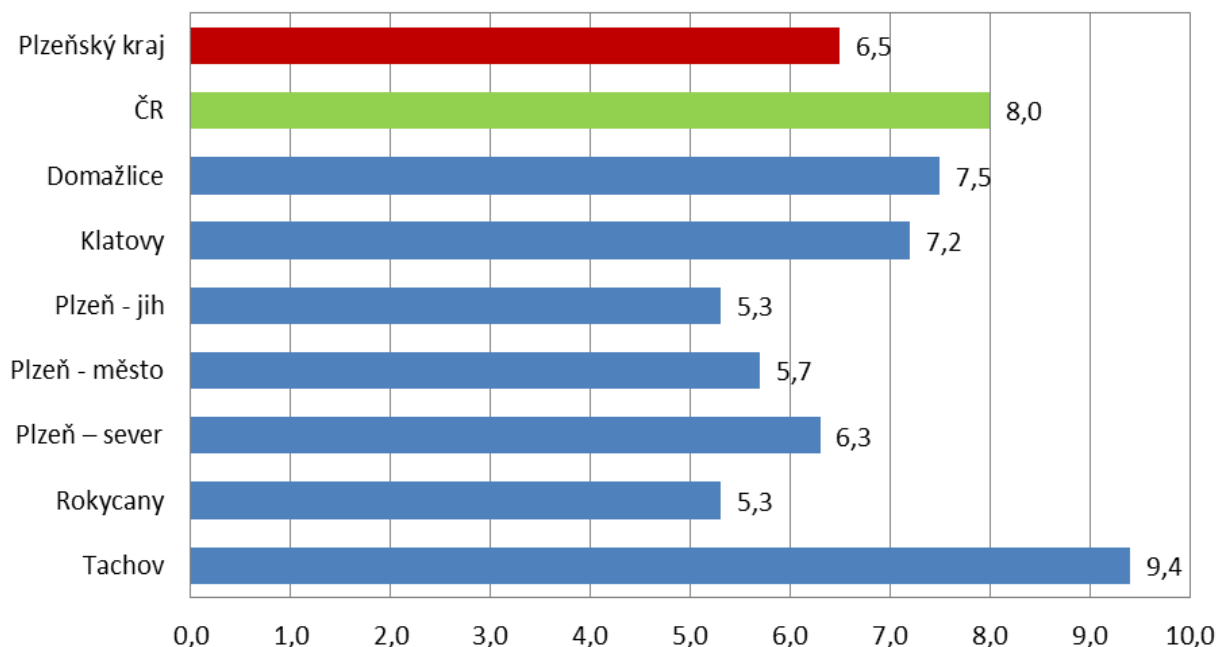
Základní údaje o nezaměstnanosti v Plzeňském kraji

Období	Uchazeči o zaměstnání					volná místa	MN (%)
	celkem	ženy	pobírající podporu	nově hlášení	vyřazení		
Leden 09	18 936	9 761	8 999	4 566	2 387	5 319	5,7
Červen 09	22 947	12 200	10 364	3 276	2 909	2 856	6,9
Prosinec 09	26 802	13 596	9 897	3 736	2 448	2 078	8,2
Leden 10	28 580	13 889	11 237	4 896	3 118	1 804	8,6
Červen 10	24 802	12 926	7 658	2 775	3 491	2 164	7,5
Prosinec 10	27 267	13 226	8 975	5 417	2 281	2 161	8,2
Leden 11	28 003	13 159	10 071	3 792	3 056	2 045	8,4
Únor 11	27 352	12 907	9 582	2 500	3 151	1 895	8,2
Březen 11	25 821	12 398	8 138	2 695	4 226	1 913	7,7
Duben 11	23 843	11 889	6 595	2 484	4 462	2 095	7,1
Květen 11	22 494	11 594	5 620	2 417	3 766	2 116	6,6
Červen 11	22 099	11 564	5 394	2 495	2 890	2 242	6,6
Červenec 11	22 411	11 988	5 615	2 820	2 508	2 357	6,7
Srpen 11	22 041	11 970	5 417	2 575	2 945	2 398	6,6
Září 11	21 574	11 620	4 880	3 575	4 042	2 518	6,5

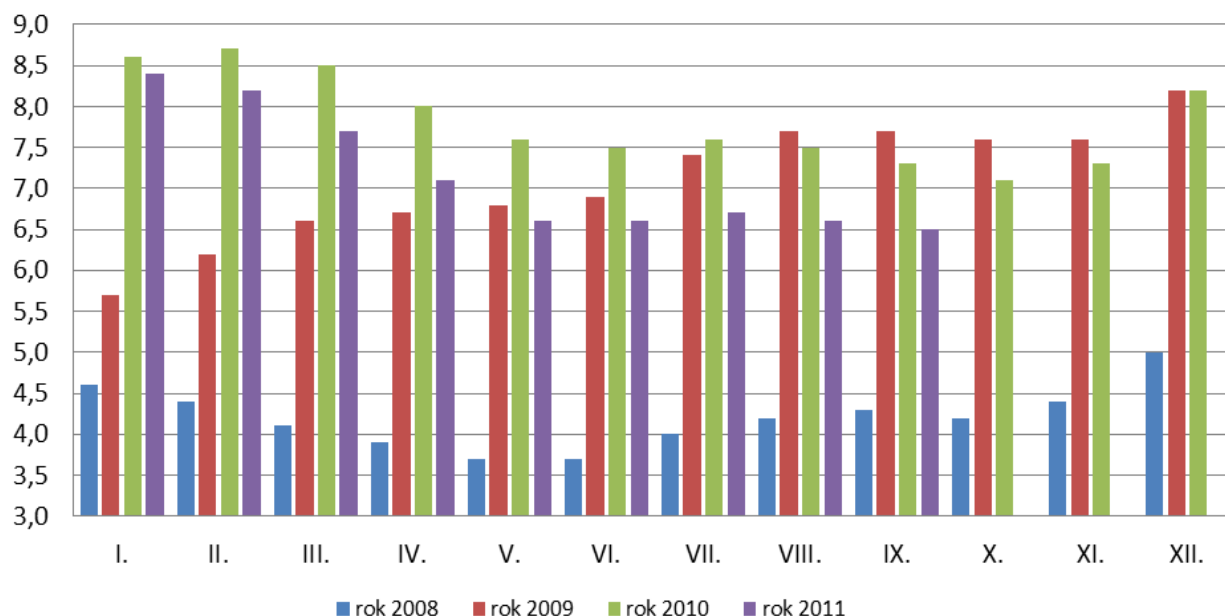
Počty uchazečů a míry nezaměstnanosti (MN) v jednotlivých okresech Plzeňského kraje a v ČR

Region	Září 2011			
	počet uchazečů		MN v %	změna proti minulému měsíci (%)
	celkem	z toho dosažitelných		
Plzeňský kraj	21 574	20 923	6,5	-0,1
ČR	475 115	458 156	8,0	-0,2
Domažlice	2 422	2 351	7,5	0,0
Klatovy	3 417	3 344	7,2	-0,2
Plzeň – jih	1 830	1 776	5,3	-0,1
Plzeň – město	6 696	6 393	5,7	-0,2
Plzeň – sever	2 598	2 557	6,3	+0,1
Rokycany	1 539	1 443	5,3	-0,3
Tachov	3 072	3 059	9,4	-0,2

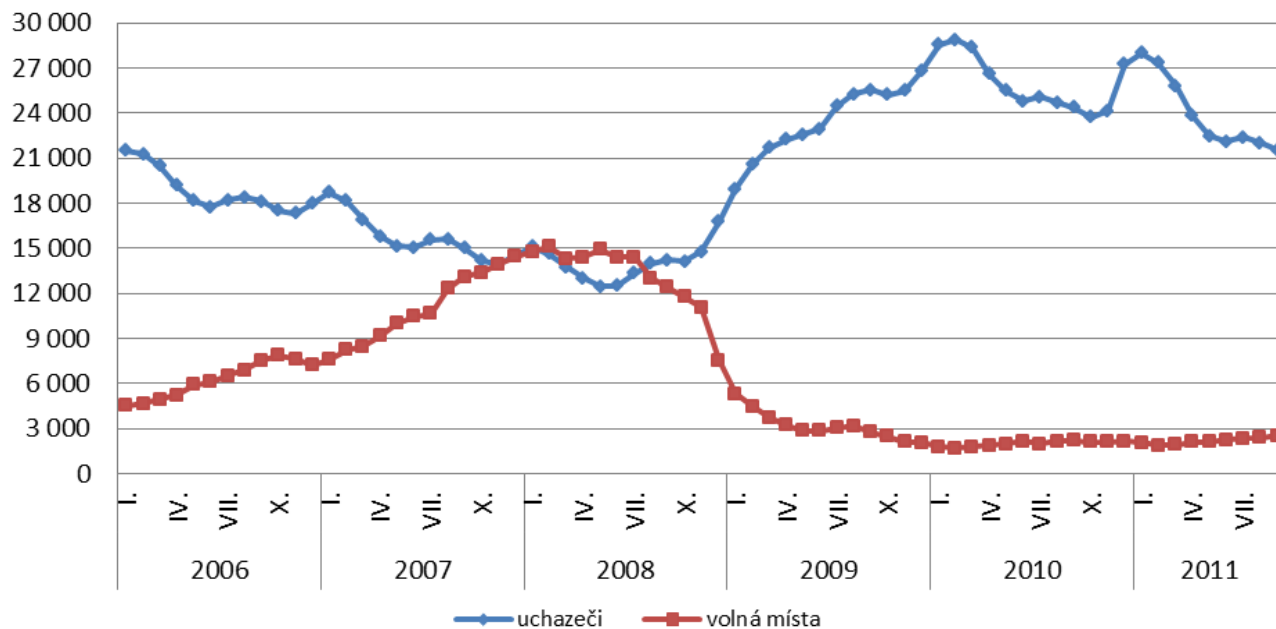
Míra nezaměstnanosti v okresech Plzeňského kraje a v ČR k 30. 9. 2011 (%)



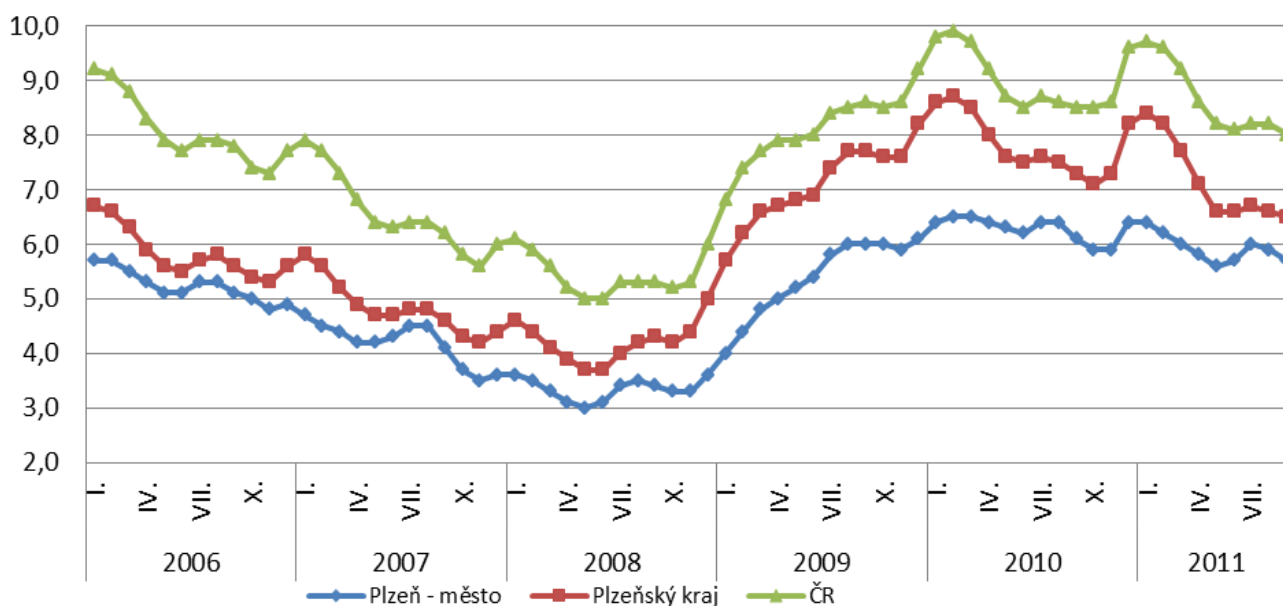
Vývoj míry nezaměstnanosti v Plzeňském kraji v letech 2008 - 2011 (%)



Vývoj počtu uchazečů a volných pracovních míst v Plzeňském kraji v letech 2006 - 2011



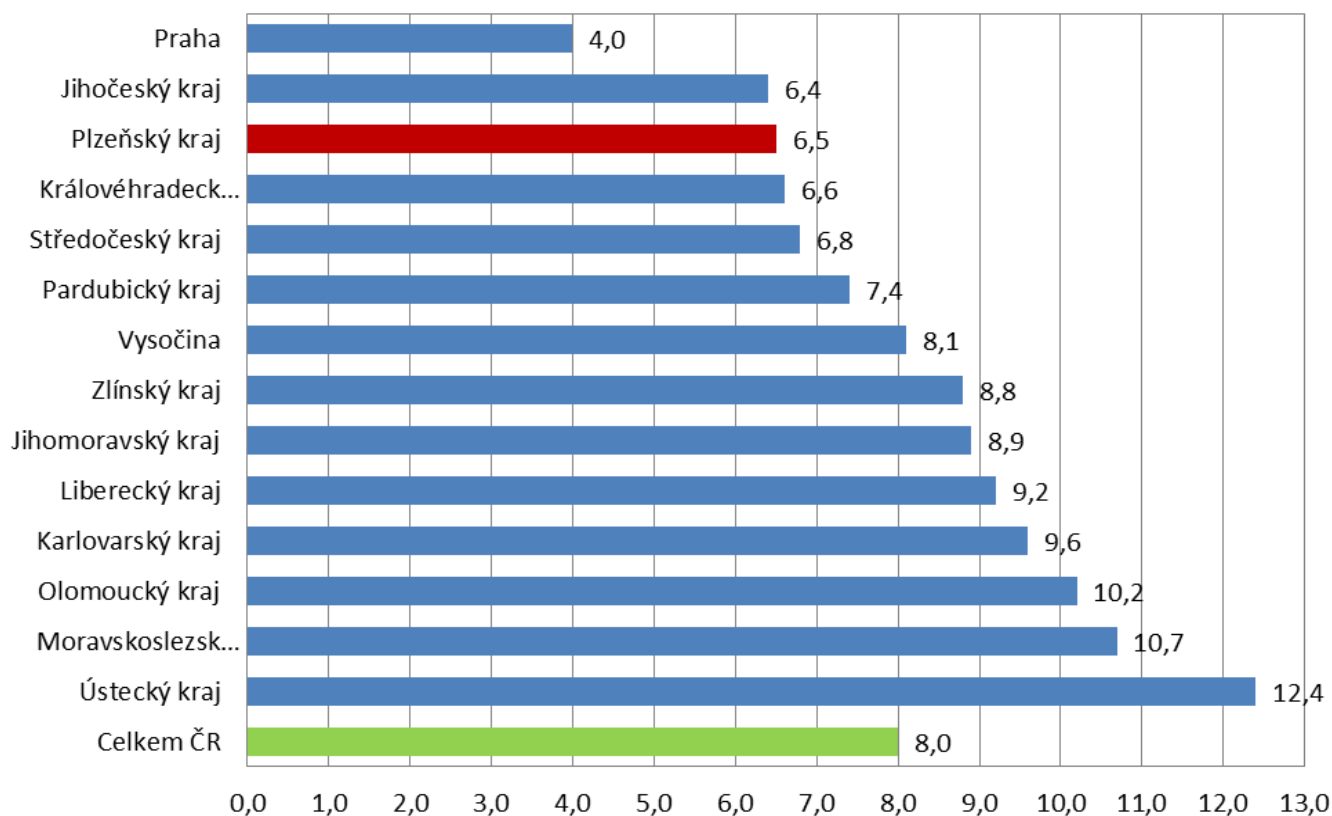
Vývoj MN v okrese Plzeň - město, Plzeňském kraji a ČR v letech 2006 - 2011 (%)



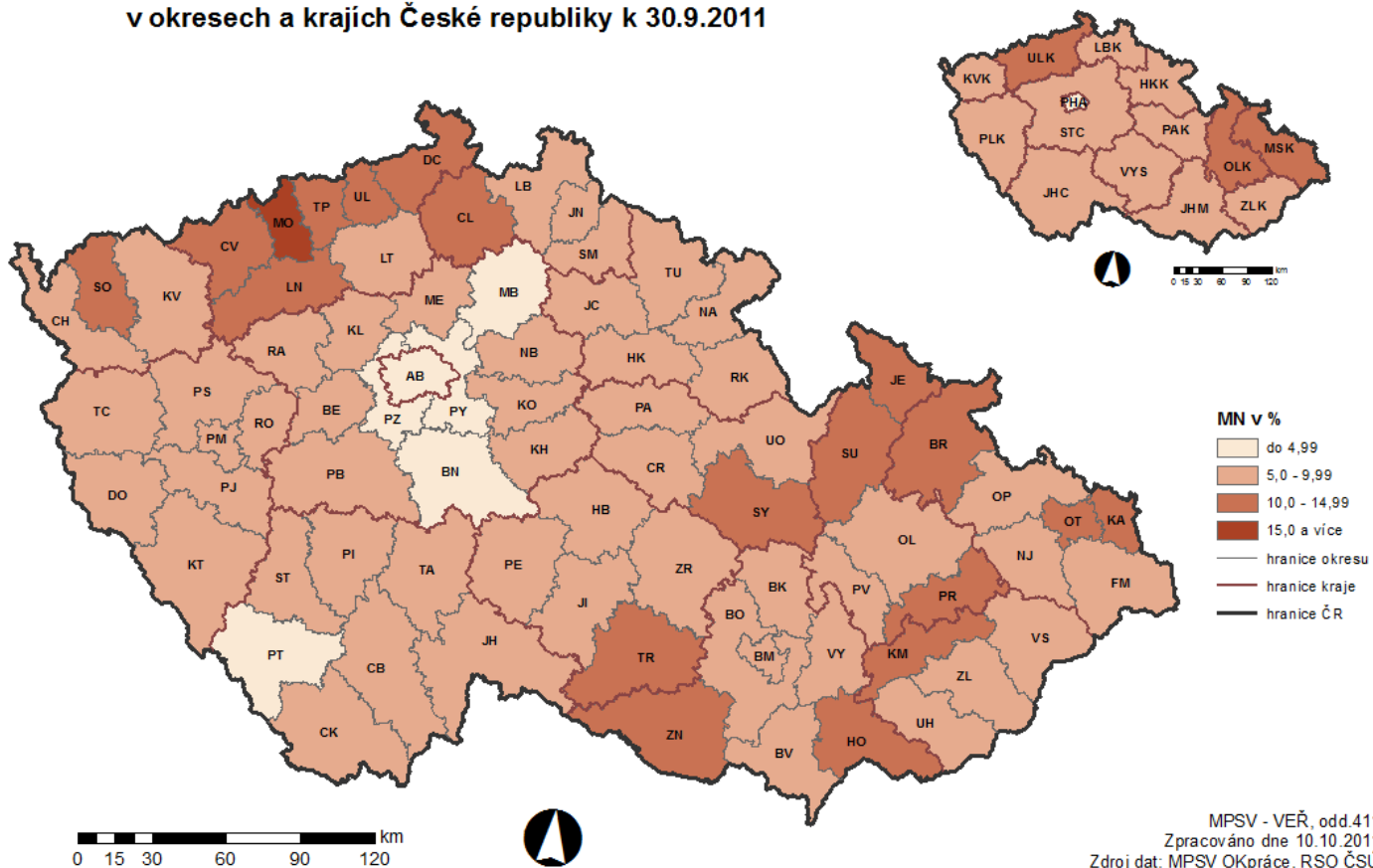
Míra nezaměstnanosti v jednotlivých krajích ČR k 30. 9. 2011

kraj	MN (%)	změna proti minulému měsíci (%)
Praha	4,0	-0,1
Jihočeský kraj	6,4	-0,2
Plzeňský kraj	6,5	-0,1
Královéhradecký kraj	6,6	-0,2
Středočeský kraj	6,8	-0,1
Pardubický kraj	7,4	-0,2
Vysočina	8,1	-0,4
Zlínský kraj	8,8	-0,1
Jihomoravský kraj	8,9	-0,2
Liberecký kraj	9,2	-0,1
Karlovarský kraj	9,6	0,0
Olomoucký kraj	10,2	0,0
Moravskoslezský kraj	10,7	-0,1
Ústecký kraj	12,4	0,0
Celkem ČR	8,0	-0,2

Míra nezaměstnanosti v jednotlivých krajích ČR k 30. 9. 2011 (%)



MÍRA NEZAMĚSTNANOSTI v okresech a krajích České republiky k 30.9.2011



SETRŽIDĚNÍ ÚŘADŮ PRÁCE k 30. září 2011

		míra nezam. v %			meziměs. přírůst./úbytek nezam. v %			počet uchazečů na 1 VPM
1	Most	15,7	Sokolov		2,0	Děčín		38,7
2	Bruntál	14,2	Vyškov		1,6	Teplice		36,5
3	Děčín	13,2	Beroun		1,5	Bruntál		33,5
4	Karviná	13,0	Plzeň-sever		1,5	Jeseník		32,3
5	Jeseník	12,9	Rakovník		1,3	Kroměříž		30,1
6	Hodonín	12,8	Chomutov		1,0	Břeclav		29,3
7	Ústí nad Labem	12,8	Bruntál		1,0	Sokolov		28,7
8	Chomutov	12,7	Jeseník		0,6	Třebíč		28,5
9	Sokolov	12,2	Domažlice		0,6	Louny		26,9
10	Teplice	12,1	Litoměřice		0,6	Hodonín		25,9
11	Šumperk	11,4	Olomouc		0,2	Prostějov		25,4
12	Ostrava-město	11,2	Šumperk		0,1	Kladno		25,4
13	Louny	11,1	Písek		0,1	Blansko		25,2
14	Česká Lípa	10,9	Louny		0,0	Chomutov		24,7
15	Přerov	10,9	Česká Lípa		-0,1	Přerov		23,5
16	Třebíč	10,7	Brno-venkov		-0,3	Šumperk		22,2
17	Znojmo	10,4	Ústí nad Labem		-0,3	Olomouc		22,1
18	Svitavy	10,1	Teplice		-0,4	Most		22,0
19	Kroměříž	10,1	Kolín		-0,4	Ústí nad Labem		21,4
20	Vsetín	9,8	Uherské Hradiště		-0,5	Brno-město		21,0
21	Nymburk	9,6	Karlovy Vary		-0,5	Nymburk		19,2
22	Opava	9,5	Děčín		-0,6	Karviná		19,2
23	Břeclav	9,5	Ostrava-město		-0,7	Opava		19,0
24	Tachov	9,4	Semily		-0,7	Jablonec nad Nisou		19,0
25	Karlovy Vary	9,4	Jablonec nad Nisou		-0,8	Vyškov		18,9
26	Olomouc	9,3	Kroměříž		-0,8	Rakovník		18,8
27	Kolín	9,2	Třebíč		-0,9	Příbram		18,8
28	Litoměřice	9,0	Hradec Králové		-0,9	Uherské Hradiště		18,7
29	Příbram	8,9	Praha-západ		-0,9	Jindřichův Hradec		18,3
30	Prostějov	8,9	Most		-1,0	Kolín		17,9
31	Liberec	8,9	Opava		-1,0	Semily		16,4
32	Uherské Hradiště	8,8	Karviná		-1,0	Žďár nad Sázavou		15,9
33	Žďár nad Sázavou	8,7	Vsetín		-1,0	Znojmo		15,5
34	Kladno	8,7	Nymburk		-1,0	Havlíkův Brod		15,0
35	Semily	8,6	Mělník		-1,1	Tábor		14,0
36	Jablonec nad Nisou	8,5	Přerov		-1,2	Rokycany		13,7
37	Tábor	8,5	Tachov		-1,2	Česká Lípa		13,7
38	Strakonice	8,4	Mladá Boleslav		-1,2	Vsetín		13,5
39	Kutná Hora	8,4	Trutnov		-1,3	Nový Jičín		13,2
40	Nový Jičín	8,4	Kladno		-1,3	Jihlava		13,1
41	Trutnov	8,3	Plzeň-jih		-1,3	Plzeň-sever		13,0
42	Český Krumlov	8,2	Příbram		-1,4	Kutná Hora		12,7
43	Brno-město	8,1	Břeclav		-1,5	Brno-venkov		12,0
44	Vyškov	8,0	Praha		-1,5	Jičín		12,0
45	Blansko	7,9	Cheb		-1,5	Písek		12,0
46	Chrudim	7,9	Chrudim		-1,5	Náchod		11,8
47	Havlíkův Brod	7,8	Svitavy		-1,7	Svitavy		11,7
48	Mělník	7,8	Blansko		-1,8	Zlín		11,7
49	Rakovník	7,6	Brno-město		-1,8	Karlovy Vary		11,6
50	Ústí nad Orlicí	7,6	Hodonín		-1,8	Tachov		11,5
51	Frýdek-Místek	7,6	Prostějov		-1,9	Rychnov nad Kněžnou		11,2
52	Domažlice	7,5	Jičín		-1,9	Frýdek-Místek		10,7
53	Cheb	7,4	Jihlava		-2,0	Domažlice		10,7
54	Zlín	7,4	Benešov		-2,0	Český Krumlov		10,5
55	Brno-venkov	7,4	Praha-východ		-2,0	Trutnov		10,5
56	Klatovy	7,2	Ústí nad Orlicí		-2,2	Klatovy		10,4
57	Jihlava	7,2	Kutná Hora		-2,3	Mělník		10,2
58	Beroun	6,7	Liberec		-2,4	Liberec		9,7
59	Náchod	6,7	Český Krumlov		-2,5	Chrudim		9,6
60	Hradec Králové	6,4	Jindřichův Hradec		-2,7	Cheb		9,3
61	Plzeň-sever	6,3	Pelhřimov		-2,9	Ostrava-město		9,2
62	Jičín	6,3	České Budějovice		-2,9	Strakonice		8,9
63	Plzeň-město	5,7	Klatovy		-2,9	Litoměřice		8,3
64	Písek	5,6	Nový Jičín		-2,9	Pelhřimov		7,8
65	Pardubice	5,5	Frýdek-Místek		-3,0	Praha-západ		7,5
66	Jindřichův Hradec	5,4	Náchod		-3,2	Benešov		7,5
67	České Budějovice	5,4	Strakonice		-3,3	Hradec Králové		7,3
68	Plzeň-jih	5,3	Rokycany		-3,3	Beroun		7,2
69	Rokycany	5,3	Havlíkův Brod		-3,5	Plzeň-jih		7,1
70	Pelhřimov	5,2	Zlín		-3,5	České Budějovice		6,8
71	Rychnov nad Kněžnou	5,0	Tábor		-3,5	Ústí nad Orlicí		6,7
72	Benešov	4,9	Znojmo		-4,0	Prachatice		6,3
73	Mladá Boleslav	4,7	Pardubice		-4,0	Mladá Boleslav		6,2
74	Prachatice	4,6	Plzeň-město		-4,3	Plzeň-město		5,9
75	Praha	4,0	Žďár nad Sázavou		-4,8	Praha		4,8
76	Praha-západ	4,0	Prachatice		-6,2	Praha-východ		4,0
77	Praha-východ	3,4	Rychnov nad Kněžnou		-6,4	Pardubice		3,9
	Celkem ČR	8,0	Celkem ČR		-1,3	Celkem ČR		11,9

Vývoj počtu cizinců pracujících v Plzeňském kraji

Platná pracovní povolení

rok	měsíc											
	I.	II.	III.	IV.	V.	VI.	VII.	VIII.	IX.	X.	XI.	XII.
2008	5 462	5 966	6 562	7 670	8 104	8 662	9 301	9 834	10 230	10 412	10 688	10 459
2009	9 992	8 269	7 557	6 360	5 927	5 207	4 627	3 991	3 730	3 497	2 952	2 466
2010	2 188	2 065	1 890	1 768	1 629	1 523	1 454	1 378	1 288	1 194	1 137	1 057
2011	1 019	938	857	798	782	772	745	723	716			

Nejčastější státní příslušnost:	Ukrajina	375 (-4)
	Moldavsko	85 (0)
	Japonsko	72 (+2)
	Thajsko	58 (-3)

K 30. 9. 2011 bylo v Plzeňském kraji v platnosti **716** pracovních povolení, což znamená pokles oproti minulému měsíci o 7. Oproti stejnému období loňského roku došlo k poklesu o 572 pracovních povolení. V porovnání se zářím 2009 pak zaznamenáváme pokles dokonce o 3 014 pracovních povolení.

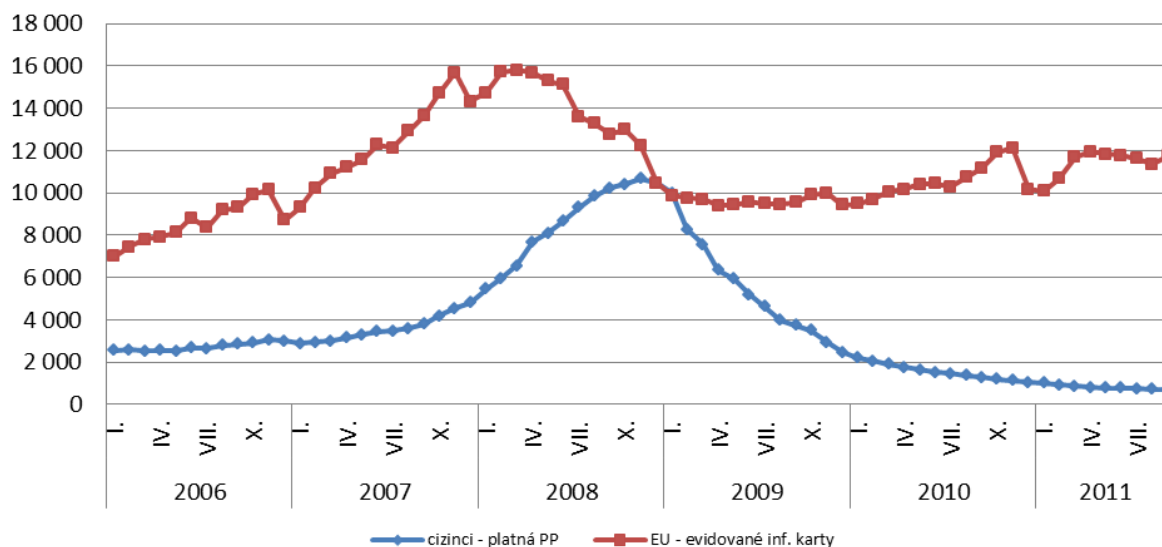
Registrovaní občané EU/EHP a Švýcarska

rok	měsíc											
	I.	II.	III.	IV.	V.	VI.	VII.	VIII.	IX.	X.	XI.	XII.
2008	14 750	15 719	15 805	15 690	15 302	15 120	13 616	13 274	12 779	12 994	12 238	10 480
2009	9 875	9 764	9 710	9 400	9 436	9 584	9 500	9 459	9 543	9 919	10 001	9 439
2010	9 482	9 693	10 056	10 188	10 398	10 430	10 307	10 728	11 175	11 922	12 127	10 171
2011	10 094	10 684	11 675	11 964	11 824	11 763	11 623	11 356	11 758			

Nejčastější státní příslušnost:	Slovensko	8 427 (+233)
	Rumunsko	1 016 (+75)
	Polsko	887 (+21)
	Bulharsko	785 (+46)
	Německo	342 (+16)

Ke konci září 2011 jsme registrovali **11 758** občanů EU/EHP a Švýcarska, což bylo o 402 více než v předešlém měsíci. V porovnání se stejným obdobím loňského roku pak došlo k nárůstu o 583 osob.

Vývoj počtu platných pracovních povolení a evidovaných občanů EU/EHP a Švýcarska v Plzeňském kraji v letech 2006 - 2011



Registrovaní cizinci, kteří nepotřebují pracovní povolení

rok	měsíc											
	I.	II.	III.	IV.	V.	VI.	VII.	VIII.	IX.	X.	XI.	XII.
2008	957	1 006	1 080	1 125	1 179	1 250	1 234	1 232	1 270	1 303	1 291	1 256
2009	1 188	1 167	1 235	1 281	1 284	1 407	1 454	1 428	1 456	1 513	1 541	1 521
2010	1 438	1 485	1 555	1 599	1 665	1 681	1 657	1 691	1 718	1 809	1 805	1 674
2011	1 644	1 716	1 799	1 819	1 844	1 894	1 910	1 927	1 949			

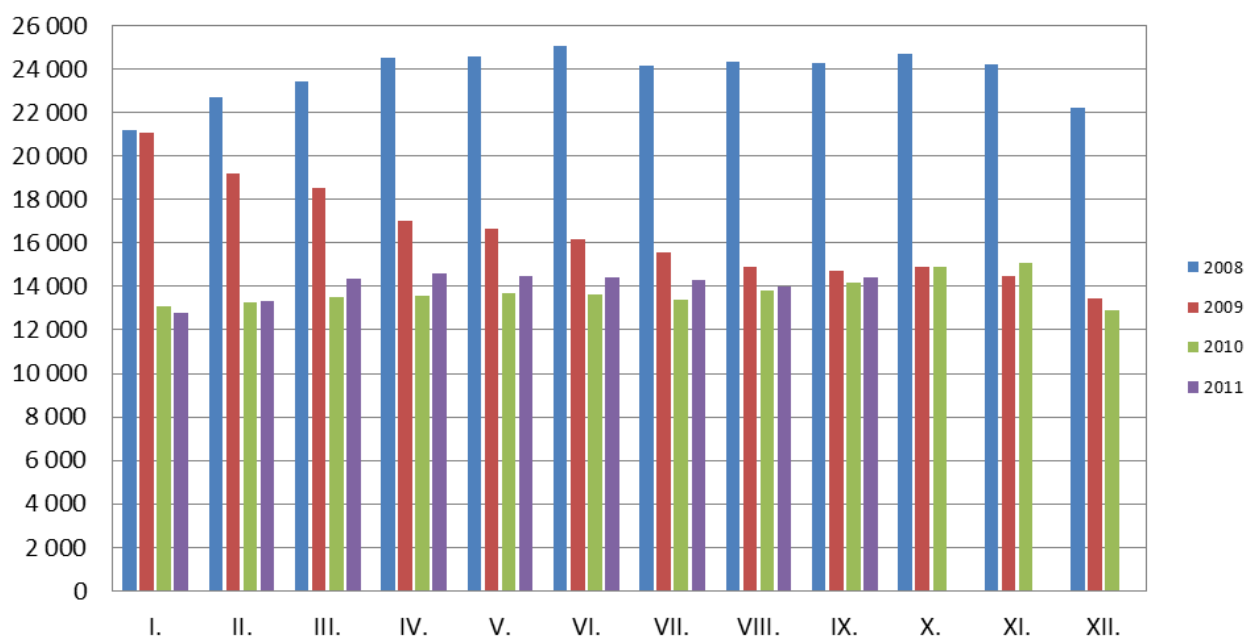
Nejčastější státní příslušnost:	Ukrajina	1 233 (+34)
	Vietnam	286 (-22)
	Moldavsko	79 (-1)
	Bělorusko	51 (+2)

V Plzeňském kraji jsme rovněž ke konci září registrovali **1 949** cizinců z třetích zemí, kteří však pro práci v ČR nepotřebují pracovní povolení (mají pouze informační povinnost, obdobně jako občané EU). Těchto cizinců bylo o 22 více než minulý měsíc a o 231 více než ve stejném období minulého roku.

Celkový počet cizinců*)

rok	měsíc											
	I.	II.	III.	IV.	V.	VI.	VII.	VIII.	IX.	X.	XI.	XII.
2008	21 169	22 691	23 447	24 485	24 585	25 032	24 151	24 340	24 279	24 709	24 217	22 195
2009	21 055	19 200	18 502	17 041	16 647	16 198	15 581	14 878	14 729	14 929	14 494	13 426
2010	13 108	13 243	13 501	13 555	13 692	13 634	13 418	13 797	14 181	14 925	15 069	12 902
2011	12 757	13 338	14 331	14 581	14 450	14 429	14 278	14 006	14 423			

Vývoj celkového počtu cizinců pracujících v
Plzeňském kraji v letech 2008 - 2011*)



*) tento počet zahrnuje počet platných pracovních povolení pro občany třetích zemí, počet registrovaných občanů EU/EHP a Švýcarska a počet registrovaných cizinců z třetích zemí, kteří k výkonu zaměstnání v ČR nepotřebují pracovní povolení (pouze informační povinnost)

K 30. 9. 2011 jsme evidovali **14 423** cizinců, což je o 417 více než minulý měsíc. Oproti stejnému období loňského roku došlo k nárůstu o 242 cizinců. V porovnání se zářím 2009 naopak zaznamenáváme pokles a to o 306 osob.