



Úřad práce České republiky krajská pobočka v Plzni

Zpráva o situaci na trhu práce Plzeňský kraj

Červenec 2011



Zpracoval: Tomáš Moravec, DiS.

<http://portal.mpsv.cz/upcr/kp/plk/statistiky>

K 31. 7. 2011 bylo v Plzeňském kraji evidováno celkem 22 411 uchazečů o zaměstnání, což je o 312 více než v minulém měsíci, ale o 2 675 méně než ve stejném období loňského roku. Z tohoto počtu bylo 21 818 uchazečů dosažitelných, tedy takových, kteří mohli okamžitě nastoupit do zaměstnání. V porovnání s minulým měsícem bylo dosažitelných uchazečů o 543 více, ale v porovnání se stejným obdobím loňského roku došlo k poklesu o 2 685 osob.

Během července 2011 bylo v Plzeňském kraji nově evidováno 2 820 uchazečů, což je o 325 více než v minulém měsíci, ale o 258 méně než v červenci 2010.

Vyřazeno bylo 2 508 uchazečů, tedy o 382 méně než minulý měsíc a o 286 méně než ve stejném období roku 2010. Do nového zaměstnání během sledovaného období nastoupilo 1 439 osob, což je o 312 méně než v minulém měsíci a o 185 méně než ve stejném období loňského roku. Bez umístění bylo vyřazeno 1 069 uchazečů.

K 31. 7. 2011 bylo v Plzeňském kraji v evidencích kontaktních pracovišť Úřadu práce ČR celkem 11 988 žen, tedy 53,5 % všech nezaměstnaných. Zároveň bylo v evidenci 3 203 osob se zdravotním postižením, tedy 14,3 % všech nezaměstnaných.

Ke konci července bylo v evidencích registrováno 1 030 absolventů a mladistvých, což je o 82 více než minulý měsíc, ale o 106 méně než v červenci minulého roku. Na celkovém počtu nezaměstnaných se tak podílejí 4,6 %. V minulém měsíci tento podíl činil 4,3 % a v červenci loňského roku podíl absolventů a mladistvých činil 4,5 %.

Podporu v nezaměstnanosti pobíralo v červenci celkem 5 615 uchazečů o zaměstnání, tedy 25,1 % všech nezaměstnaných.

Míra nezaměstnanosti v porovnání s minulým měsícem vzrostla o 0,1 % a činila tedy 6,7 %. V porovnání s červencem roku 2010 se míra nezaměstnanosti snížila o 0,9 %. Nejnižší míru nezaměstnanosti vykazuje okres Rokycany (5,4 %), naopak nejvyšší míru nezaměstnanosti registrujeme v okrese Tachov (9,8 %). Míra nezaměstnanosti žen činila 8,4 % a mužů 5,5 %.

K 31. 7. 2011 bylo na kontaktních pracovištích Úřadu práce ČR v Plzeňském kraji evidováno celkem 2 357 volných pracovních míst, což je o 115 více než v minulém měsíci a o 365 více než v červenci předchozího roku. Na jedno volné pracovní místo připadá 9,5 uchazečů.

Ke konci července kontaktní pracoviště rovněž evidovaly 74 volných pracovních míst pro osoby se zdravotním postižením, na jedno volné místo tak připadalo 43,3 uchazečů se ZP. Volných míst pro absolventy a mladistvé bylo evidováno 281 a na jedno místo tak připadá 3,7 absolventů.

Ke konci července bylo v rekvalifikacích 59 uchazečů. Od počátku roku pak bylo do rekvalifikačních kurzů zařazeno 2 041 uchazečů a 33 zájemců o zaměstnání.

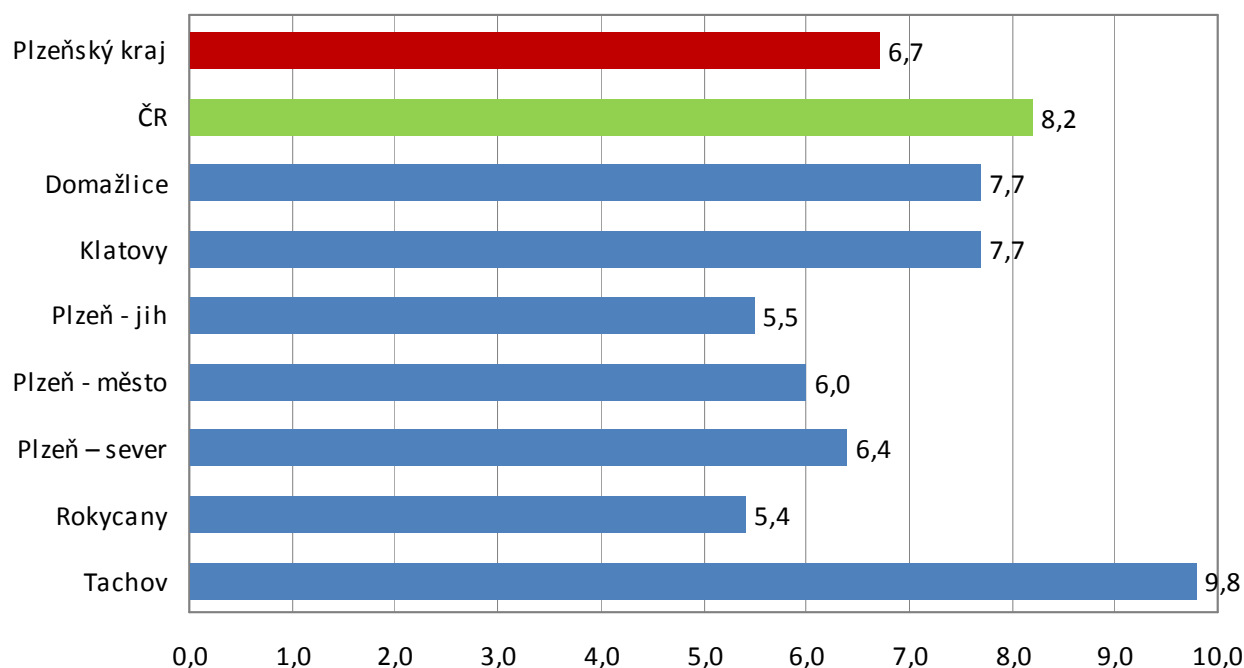
Základní údaje o nezaměstnanosti v Plzeňském kraji

Období	Uchazeči o zaměstnání					volná místa	MN (%)
	celkem	ženy	pobírající podporu	nově hlášení	vyřazení		
Leden 09	18 936	9 761	8 999	4 566	2 387	5 319	5,7
Červen 09	22 947	12 200	10 364	3 276	2 909	2 856	6,9
Prosinec 09	26 802	13 596	9 897	3 736	2 448	2 078	8,2
Leden 10	28 580	13 889	11 237	4 896	3 118	1 804	8,6
Červen 10	24 802	12 926	7 658	2 775	3 491	2 164	7,5
Prosinec 10	27 267	13 226	8 975	5 417	2 281	2 161	8,2
Leden 11	28 003	13 159	10 071	3 792	3 056	2 045	8,4
Únor 11	27 352	12 907	9 582	2 500	3 151	1 895	8,2
Březen 11	25 821	12 398	8 138	2 695	4 226	1 913	7,7
Duben 11	23 843	11 889	6 595	2 484	4 462	2 095	7,1
Květen 11	22 494	11 594	5 620	2 417	3 766	2 116	6,6
Červen 11	22 099	11 564	5 394	2 495	2 890	2 242	6,6
Červenec 11	22 411	11 988	5 615	2 820	2 508	2 357	6,7

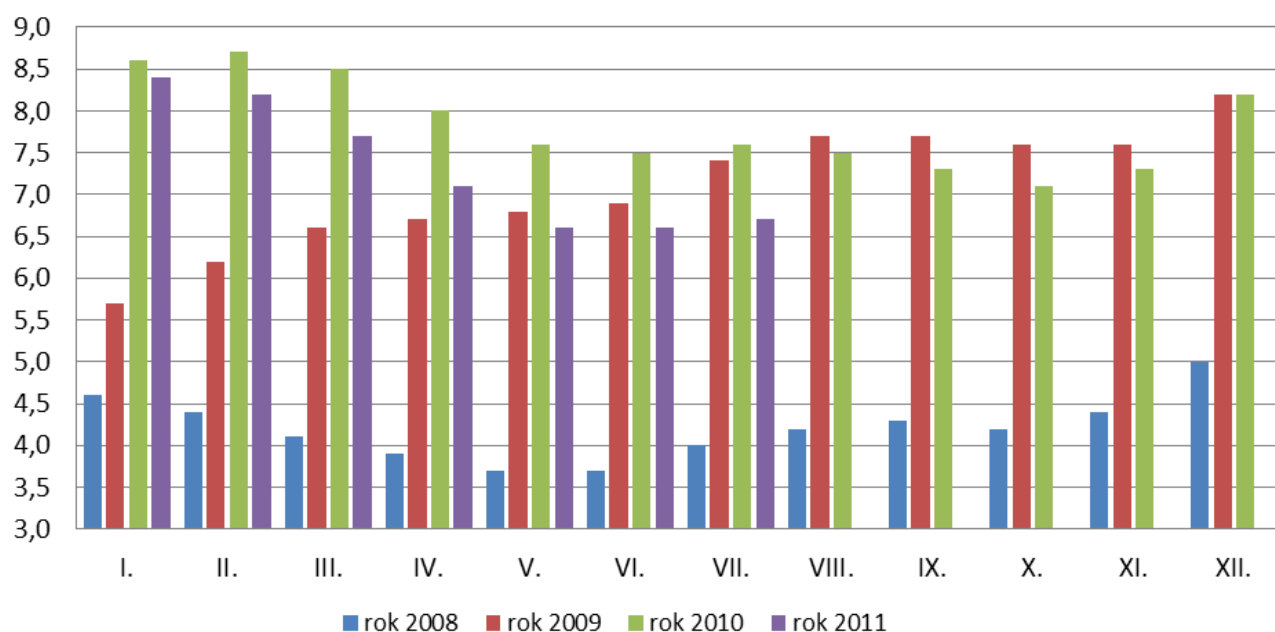
Počty uchazečů a míry nezaměstnanosti (MN) v jednotlivých okresech Plzeňského kraje a v ČR

Region	Červenec 2011			
	počet uchazečů		MN v %	změna proti minulému měsíci (%)
	celkem	z toho dosažitelných		
Plzeňský kraj	22 411	21 818	6,7	+0,1
ČR	485 584	469 863	8,2	+0,1
Domažlice	2 476	2 413	7,7	0,0
Klatovy	3 633	3 558	7,7	+0,2
Plzeň – jih	1 867	1 816	5,5	+0,1
Plzeň – město	7 081	6 795	6,0	+0,3
Plzeň – sever	2 647	2 614	6,4	0,0
Rokycany	1 536	1 459	5,4	+0,1
Tachov	3 171	3 163	9,8	0,0

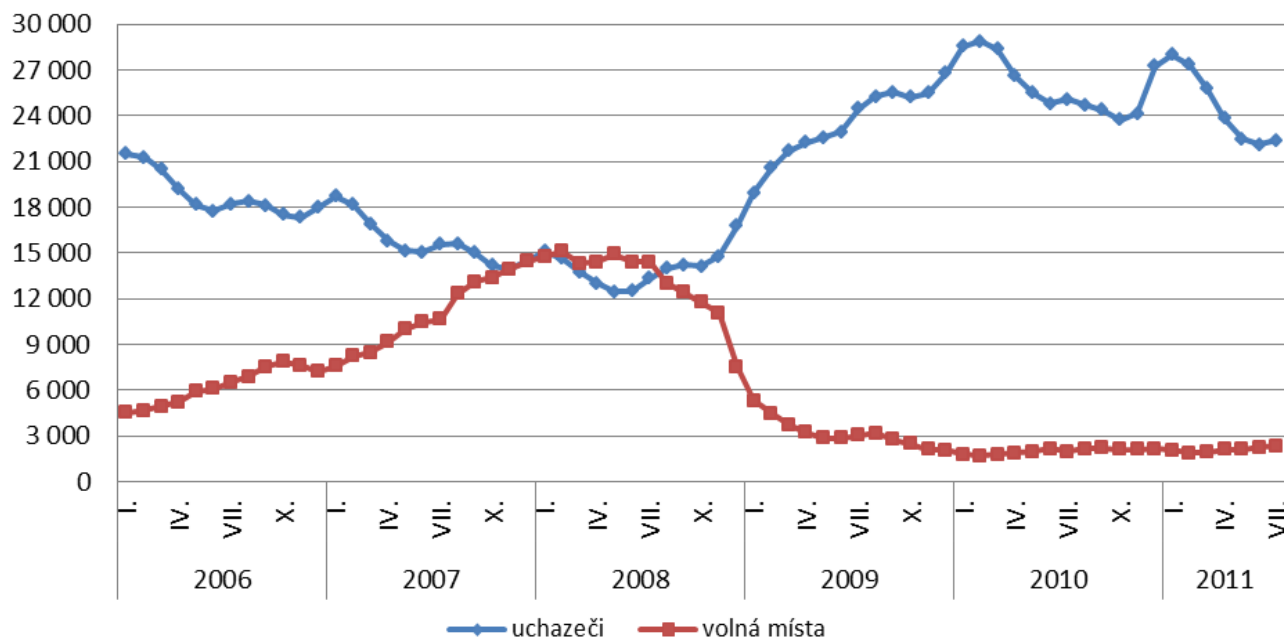
Míra nezaměstnanosti v okresech Plzeňského kraje a v ČR k 31. 7. 2011 (%)



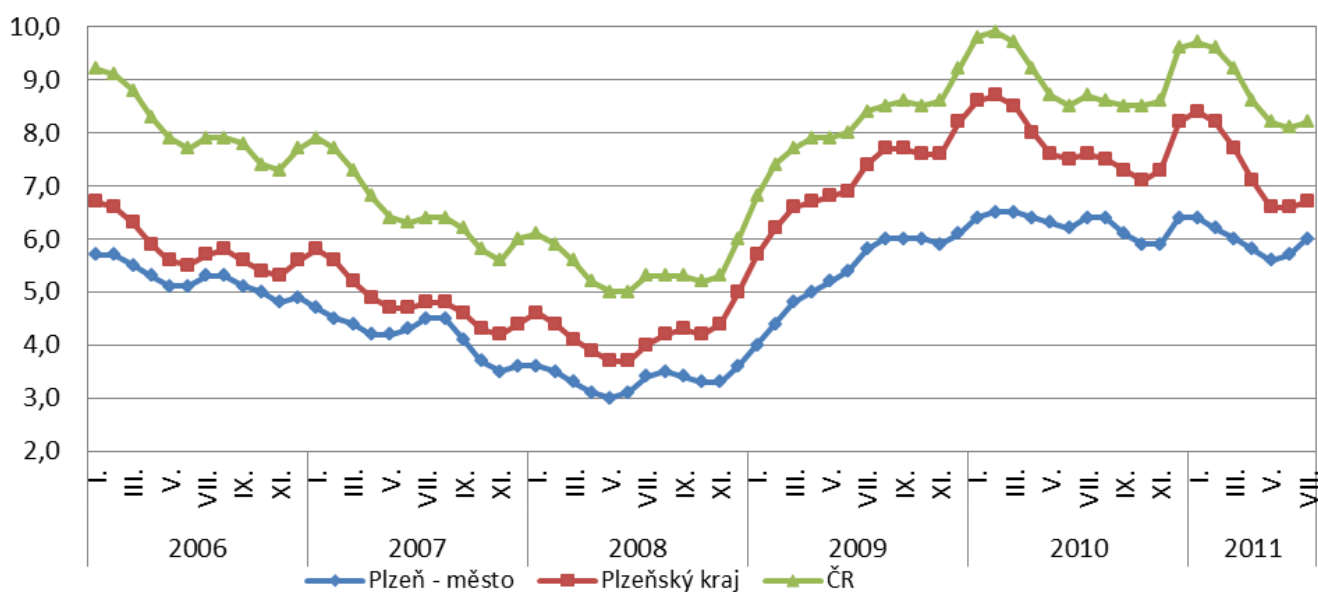
Vývoj míry nezaměstnanosti v Plzeňském kraji v letech 2008 - 2011 (%)



Vývoj počtu uchazečů a volných pracovních míst v Plzeňském kraji v letech 2006 - 2011



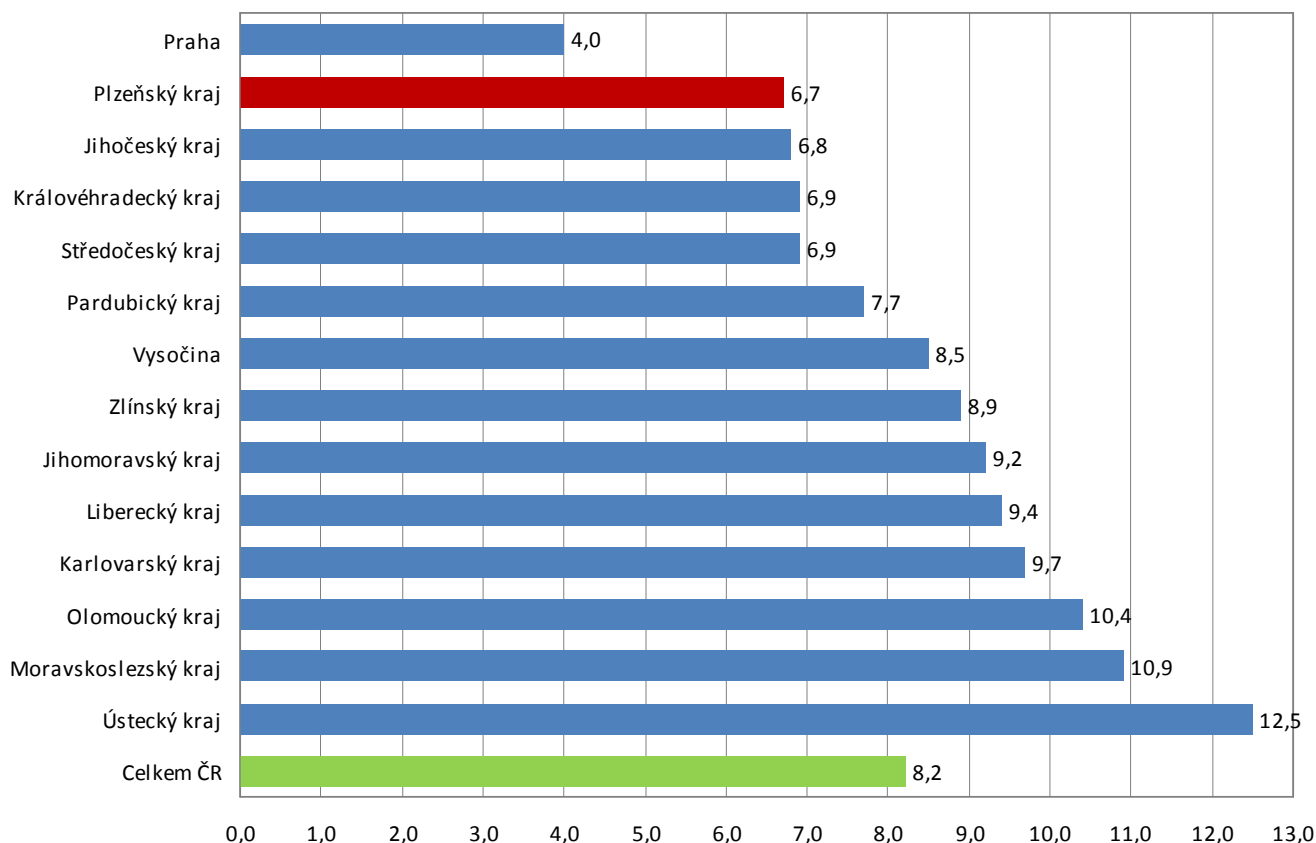
Vývoj MN v okrese Plzeň - město, Plzeňském kraji a ČR v letech 2006 - 2011 (%)



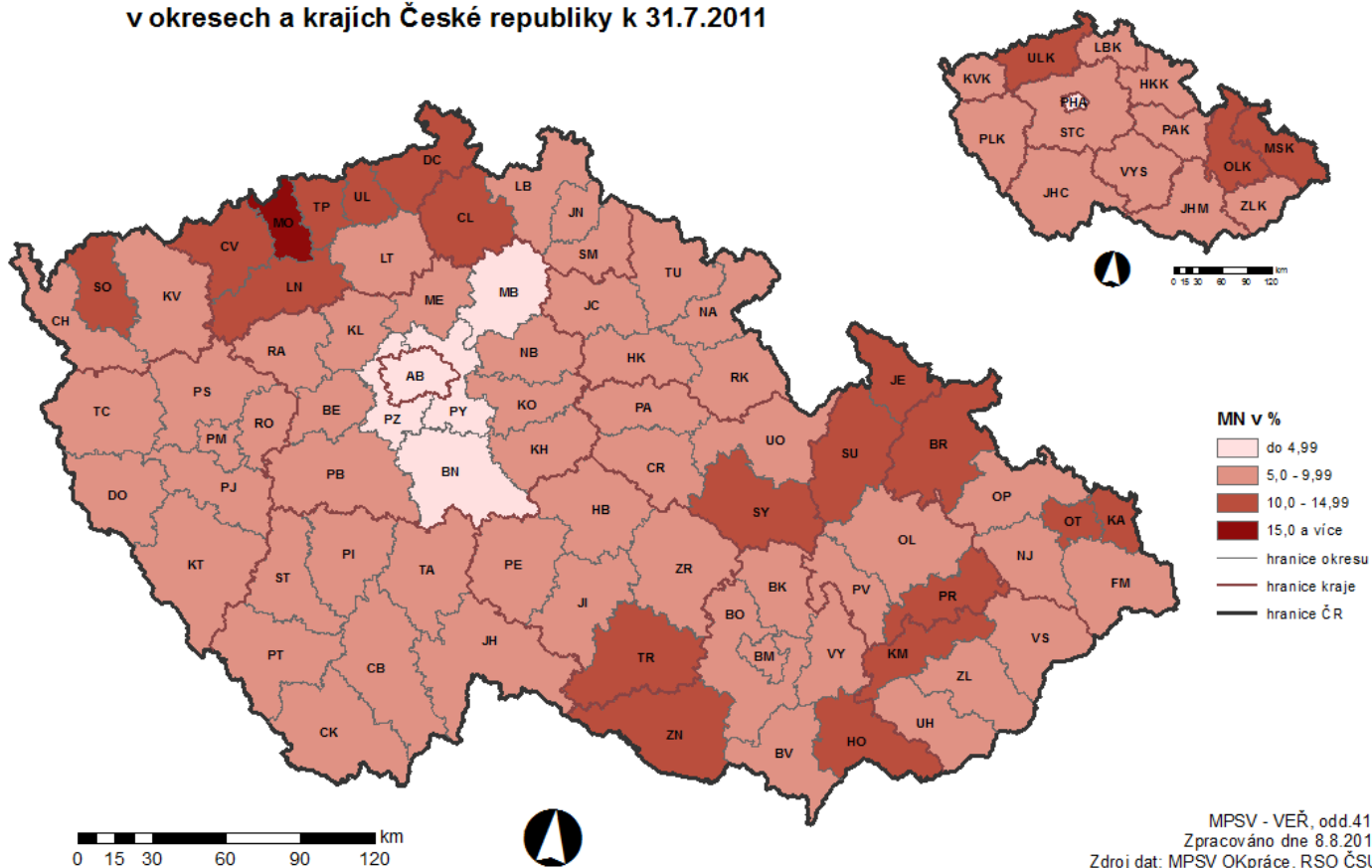
Míra nezaměstnanosti v jednotlivých krajích ČR k 31. 7. 2011

kraj	MN (%)	změna proti minulému měsíci (%)
Praha	4,0	+0,1
Plzeňský kraj	6,7	+0,1
Jihočeský kraj	6,8	+0,1
Královéhradecký kraj	6,9	+0,3
Středočeský kraj	6,9	+0,1
Pardubický kraj	7,7	+0,2
Vysočina	8,5	+0,4
Zlínský kraj	8,9	+0,1
Jihomoravský kraj	9,2	+0,2
Liberecký kraj	9,4	+0,3
Karlovarský kraj	9,7	0,0
Olomoucký kraj	10,4	0,0
Moravskoslezský kraj	10,9	+0,1
Ústecký kraj	12,5	+0,2
Celkem ČR	8,2	+0,1

Míra nezaměstnanosti v jednotlivých krajích ČR k 31. 7. 2011 (%)



MÍRA NEZAMĚSTNANOSTI v okresech a krajích České republiky k 31.7.2011



SETŘÍDĚNÍ ÚŘADŮ PRÁCE k 31. červenci 2011

	míra nezam. v %		meziměs. přírůst./ úbytek nezam. v %		počet uchazečů na 1 VPM	
1	Most	15,9	Vyškov	5,9	Děčín	38,8
2	Bruntál	14,2	Pelhřimov	4,9	Teplice	32,1
3	Děčín	13,7	Praha-západ	4,7	Břeclav	32,1
4	Jeseník	13,6	Třebíč	4,2	Prostějov	31,8
5	Hodonín	13,3	Náchod	3,8	Hodonín	29,4
6	Karviná	13,3	Hradec Králové	3,3	Třebíč	27,8
7	Ústí nad Labem	13,0	Jihlava	3,3	Jeseník	27,5
8	Chomutov	12,5	Plzeň-město	3,3	Bruntál	27,3
9	Sokolov	12,2	Havlíčkův Brod	3,3	Sokolov	27,2
10	Teplice	12,1	Praha	3,1	Kladno	27,2
11	Louny	11,5	Jičín	2,9	Louny	26,9
12	Šumperk	11,5	Žďár nad Sázavou	2,8	Kroměříž	25,7
13	Ostrava-město	11,5	Praha-východ	2,7	Nymburk	24,6
14	Znojmo	11,3	Brno-venkov	2,7	Most	23,4
15	Přerov	11,2	Semily	2,7	Chomutov	22,8
16	Česká Lípa	11,0	Česká Lípa	2,6	Karviná	21,9
17	Třebíč	11,0	České Budějovice	2,6	Rakovník	21,1
18	Svitavy	10,4	Brno-město	2,5	Znojmo	20,9
19	Kroměříž	10,3	Jindřichův Hradec	2,5	Blansko	20,4
20	Vsetín	10,0	Mělník	2,4	Přerov	20,4
21	Břeclav	9,9	Nymburk	2,4	Ústí nad Labem	20,2
22	Nymburk	9,8	Jablonec nad Nisou	2,4	Jablonec nad Nisou	20,0
23	Tachov	9,8	Ústí nad Orlicí	2,3	Olomouc	19,7
24	Opava	9,6	Chrudim	2,3	Uherské Hradiště	19,5
25	Karlovy Vary	9,5	Uherské Hradiště	2,1	Brno-město	19,4
26	Olomouc	9,5	Písek	2,1	Havlíčkův Brod	19,0
27	Žďár nad Sázavou	9,4	Olomouc	2,0	Kolín	18,8
28	Kolín	9,4	Louny	2,0	Svitavy	18,6
29	Prostějov	9,3	Příbram	1,9	Příbram	18,3
30	Příbram	9,2	Zlín	1,8	Opava	18,2
31	Liberec	9,2	Kutná Hora	1,7	Žďár nad Sázavou	18,0
32	Litoměřice	9,0	Pardubice	1,7	Šumperk	17,8
33	Tábor	9,0	Klatovy	1,7	Vyškov	17,7
34	Nový Jičín	8,9	Svitavy	1,7	Jindřichův Hradec	17,5
35	Kladno	8,9	Trutnov	1,6	Tábor	16,2
36	Uherské Hradiště	8,8	Strakonice	1,6	Nový Jičín	15,4
37	Strakonice	8,7	Teplice	1,5	Jičín	15,1
38	Jablonec nad Nisou	8,6	Kroměříž	1,4	Semily	13,9
39	Semily	8,5	Šumperk	1,4	Vsetín	13,6
40	Trutnov	8,5	Beroun	1,4	Jihlava	13,6
41	Kutná Hora	8,5	Nový Jičín	1,4	Česká Lípa	13,6
42	Český Krumlov	8,4	Prachatice	1,3	Zlín	12,3
43	Blansko	8,3	Kladno	1,2	Brno-venkov	12,2
44	Brno-město	8,2	Chomutov	1,2	Tachov	12,1
45	Chrudim	8,2	Rokycany	1,1	Trutnov	12,0
46	Havlíčkův Brod	8,1	Most	1,1	Karlovy Vary	11,9
47	Mělník	8,0	Rakovník	1,0	Mělník	11,7
48	Frýdek-Místek	7,9	Litoměřice	0,9	Plzeň-sever	11,6
49	Ústí nad Orlicí	7,9	Rychnov nad Kněžnou	0,9	Kutná Hora	11,4
50	Vyškov	7,8	Karlovy Vary	0,8	Cheb	11,4
51	Rakovník	7,8	Přerov	0,8	Rokycany	11,0
52	Cheb	7,8	Tábor	0,8	Náchod	10,9
53	Klatovy	7,7	Prostějov	0,8	Český Krumlov	10,9
54	Domažlice	7,7	Ostrava-město	0,8	Beroun	10,7
55	Zlín	7,6	Mladá Boleslav	0,6	Liberec	10,6
56	Jihlava	7,5	Děčín	0,6	Domažlice	10,6
57	Brno-venkov	7,4	Ústí nad Labem	0,6	Písek	10,2
58	Náchod	7,1	Blansko	0,5	Ostrava-město	10,1
59	Beroun	6,6	Frýdek-Místek	0,5	Klatovy	9,6
60	Jičín	6,6	Liberec	0,4	Strakonice	9,1
61	Plzeň-sever	6,4	Domažlice	0,4	Plzeň-jih	9,0
62	Hradec Králové	6,4	Plzeň-sever	0,4	Frýdek-Místek	8,9
63	Plzeň-město	6,0	Opava	0,3	Chrudim	8,9
64	Písek	6,0	Vsetín	0,3	Benešov	8,4
65	Jindřichův Hradec	5,9	Sokolov	0,1	Litoměřice	8,2
66	Pardubice	5,8	Plzeň-jih	0,1	Plzeň-město	7,8
67	České Budějovice	5,7	Kolín	0,0	Pelhřimov	7,6
68	Rychnov nad Kněžnou	5,6	Český Krumlov	0,0	Rychnov nad Kněžnou	7,6
69	Plzeň-jih	5,3	Hodonín	-0,1	Hradec Králové	7,6
70	Rokycany	5,4	Benešov	-0,3	Praha-západ	7,5
71	Pelhřimov	5,3	Karviná	-0,3	Ústí nad Orlicí	7,5
72	Prachatice	5,1	Tachov	-0,4	Prachatice	7,4
73	Benešov	4,9	Bruntál	-0,6	České Budějovice	6,9
74	Mladá Boleslav	4,7	Nymburk	-1,1	Mladá Boleslav	6,1
75	Praha-západ	4,1	Břeclav	-1,8	Praha	5,2
76	Praha	4,0	Jeseník	-2,2	Pardubice	4,3
77	Praha-východ	3,6	Cheb	-2,2	Praha-východ	4,1
	Celkem ČR	8,2	Celkem ČR	1,4	Celkem ČR	12,5

Vývoj počtu cizinců pracujících v Plzeňském kraji

Platná pracovní povolení

rok	měsíc											
	I.	II.	III.	IV.	V.	VI.	VII.	VIII.	IX.	X.	XI.	XII.
2008	5 462	5 966	6 562	7 670	8 104	8 662	9 301	9 834	10 230	10 412	10 688	10 459
2009	9 992	8 269	7 557	6 360	5 927	5 207	4 627	3 991	3 730	3 497	2 952	2 466
2010	2 188	2 065	1 890	1 768	1 629	1 523	1 454	1 378	1 288	1 194	1 137	1 057
2011	1 019	938	857	798	782	772	745					

Nejčastější státní příslušnost:	Ukrajina	392 (-10)
	Moldavsko	87 (-6)
	Japonsko	72 (+2)
	Thajsko	60 (-2)

K 31. 7. 2011 bylo v Plzeňském kraji v platnosti **745** pracovních povolení, což znamená pokles oproti minulému měsíci o 27. Oproti stejnému období loňského roku došlo k poklesu o 709 pracovních povolení. V porovnání s červencem 2009 pak zaznamenáváme pokles dokonce o 3 882 pracovních povolení.

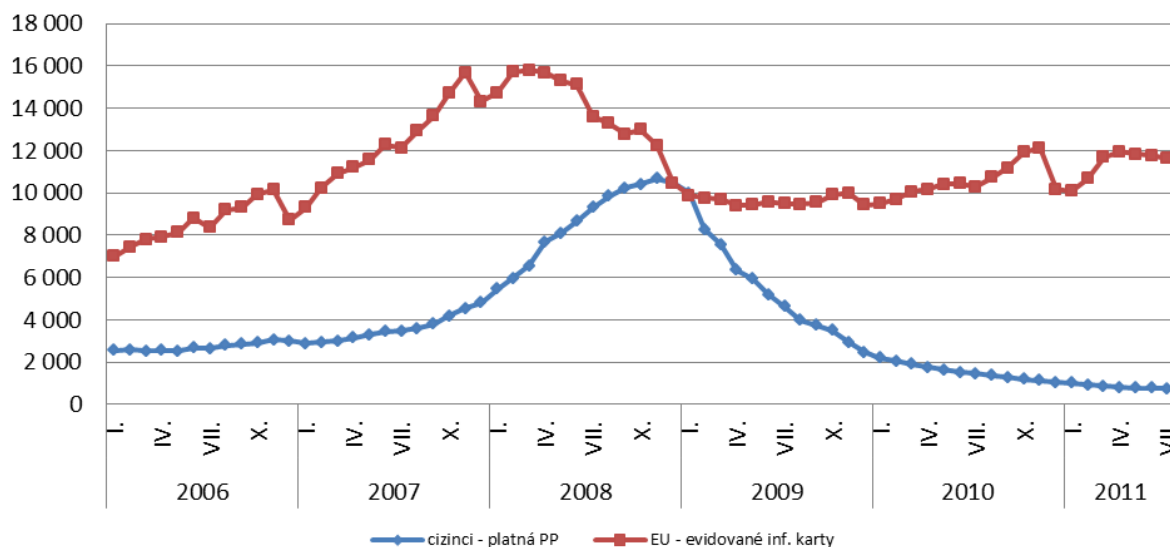
Registrovaní občané EU/EHP a Švýcarska

rok	měsíc											
	I.	II.	III.	IV.	V.	VI.	VII.	VIII.	IX.	X.	XI.	XII.
2008	14 750	15 719	15 805	15 690	15 302	15 120	13 616	13 274	12 779	12 994	12 238	10 480
2009	9 875	9 764	9 710	9 400	9 436	9 584	9 500	9 459	9 543	9 919	10 001	9 439
2010	9 482	9 693	10 056	10 188	10 398	10 430	10 307	10 728	11 175	11 922	12 127	10 171
2011	10 094	10 684	11 675	11 964	11 824	11 763	11 623					

Nejčastější státní příslušnost:	Slovensko	8 366 (-114)
	Rumunsko	952 (-16)
	Polsko	883 (+3)
	Bulharsko	795 (-18)
	Německo	332 (+1)

Ke konci července 2011 jsme registrovali **11 623** občanů EU/EHP a Švýcarska, což bylo o 140 méně než v předešlém měsíci. V porovnání se stejným obdobím loňského roku pak došlo k nárůstu o 1 316 osob.

Vývoj počtu platných pracovních povolení a evidovaných občanů EU/EHP a Švýcarska v Plzeňském kraji v letech 2006 - 2011



Registrovaní cizinci, kteří nepotřebují pracovní povolení

rok	měsíc											
	I.	II.	III.	IV.	V.	VI.	VII.	VIII.	IX.	X.	XI.	XII.
2008	957	1 006	1 080	1 125	1 179	1 250	1 234	1 232	1 270	1 303	1 291	1 256
2009	1 188	1 167	1 235	1 281	1 284	1 407	1 454	1 428	1 456	1 513	1 541	1 521
2010	1 438	1 485	1 555	1 599	1 665	1 681	1 657	1 691	1 718	1 809	1 805	1 674
2011	1 644	1 716	1 799	1 819	1 844	1 894	1 910					

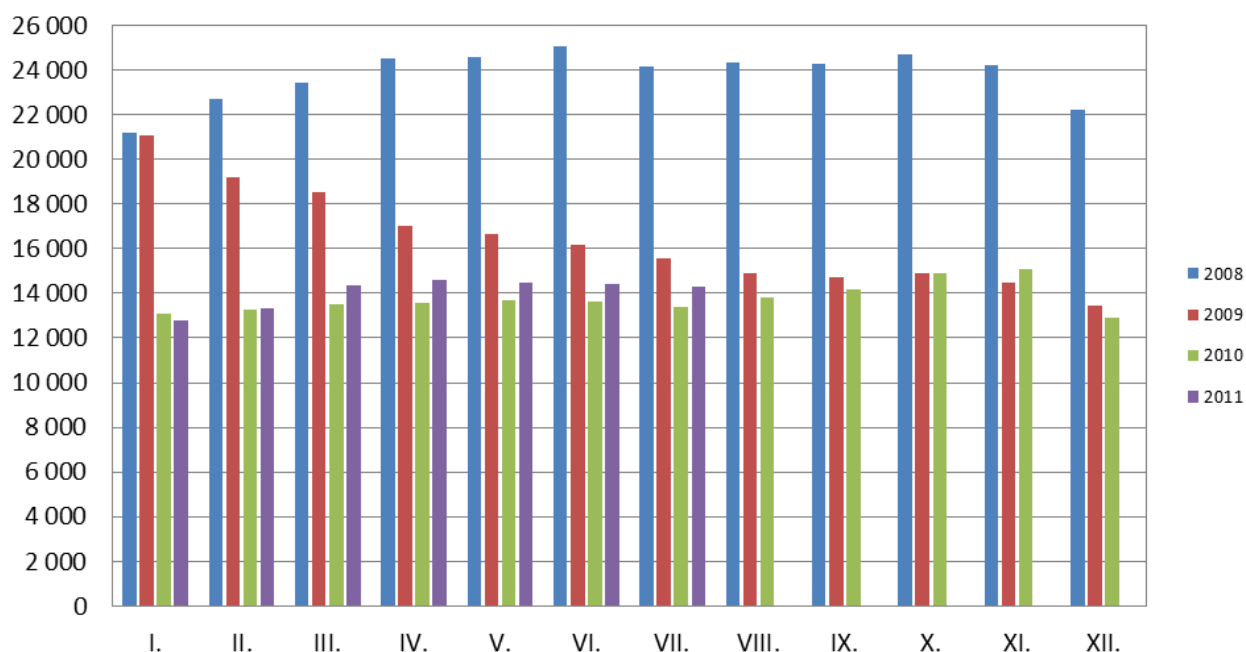
Nejčastější státní příslušnost:	Ukrajina	1 186 (+19)
	Vietnam	313 (-7)
	Moldavsko	77 (-3)
	Bělorusko	47 (+1)

V Plzeňském kraji jsme rovněž ke konci července registrovali **1 910** cizinců z třetích zemí, kteří však pro práci v ČR nepotřebují pracovní povolení (mají pouze informační povinnost, obdobně jako občané EU). Těchto cizinců bylo o 16 více než minulý měsíc a o 253 více než ve stejném období minulého roku.

Celkový počet cizinců*)

rok	měsíc											
	I.	II.	III.	IV.	V.	VI.	VII.	VIII.	IX.	X.	XI.	XII.
2008	21 169	22 691	23 447	24 485	24 585	25 032	24 151	24 340	24 279	24 709	24 217	22 195
2009	21 055	19 200	18 502	17 041	16 647	16 198	15 581	14 878	14 729	14 929	14 494	13 426
2010	13 108	13 243	13 501	13 555	13 692	13 634	13 418	13 797	14 181	14 925	15 069	12 902
2011	12 757	13 338	14 331	14 581	14 450	14 429	14 278					

Vývoj celkového počtu cizinců pracujících v Plzeňském kraji v letech 2008 - 2011*)



*) tento počet zahrnuje počet platných pracovních povolení pro občany třetích zemí, počet registrovaných občanů EU/EHP a Švýcarska a počet registrovaných cizinců z třetích zemí, kteří k výkonu zaměstnání v ČR nepotřebují pracovní povolení (pouze informační povinnost)

K 31. 7. 2011 jsme evidovali **14 278** cizinců, což je o 151 méně než minulý měsíc. Oproti stejnému období loňského roku však došlo k nárůstu o 860 cizinců. V porovnání s červencem 2009 naopak zaznamenáváme pokles a to dokonce o 1 303 osob.