



Úřad práce České republiky krajská pobočka v Plzni

Zpráva o situaci na trhu práce Plzeňský kraj

Červen 2011



Zpracoval: Tomáš Moravec, DiS.

<http://portal.mpsv.cz/upcr/kp/plk/statistiky>

K 30. 6. 2011 bylo v Plzeňském kraji evidováno celkem 22 099 uchazečů o zaměstnání, což je o 395 méně než v minulém měsíci a o 2 703 méně než ve stejném období loňského roku. Z tohoto počtu bylo 21 275 uchazečů dosažitelných, tedy takových, kteří mohli okamžitě nastoupit do zaměstnání. V porovnání s minulým měsícem bylo dosažitelných uchazečů o 131 méně a v porovnání se stejným obdobím loňského roku došlo k poklesu o 2 733 osob.

Během června 2011 bylo v Plzeňském kraji nově evidováno 2 495 uchazečů, což je o 78 více než v minulém měsíci, ale o 280 méně než v červnu 2010.

Vyřazeno bylo 2 890 uchazečů, tedy o 876 méně než minulý měsíc a o 601 méně než ve stejném období roku 2010. Do nového zaměstnání během sledovaného období nastoupilo 1 751 osob, což je o 648 méně než v minulém měsíci a o 384 méně než ve stejném období loňského roku. Bez umístění bylo vyřazeno 1 139 uchazečů.

K 30. 6. 2011 bylo v Plzeňském kraji v evidencích kontaktních pracovišť Úřadu práce ČR celkem 11 564 žen, tedy 52,3 % všech nezaměstnaných. Zároveň bylo v evidenci 3 267 osob se zdravotním postižením, tedy 14,8 % všech nezaměstnaných.

Ke konci června bylo v evidencích registrováno 948 absolventů a mladistvých, což je o 158 méně než minulý měsíc a o 95 méně než v červnu minulého roku. Na celkovém počtu nezaměstnaných se tak podílejí 4,3 %. V minulém měsíci tento podíl činil 4,9 % a v červnu loňského roku podíl absolventů a mladistvých činil 4,2 %.

Podporu v nezaměstnanosti pobíralo v červnu celkem 5 394 uchazečů o zaměstnání, tedy 24,4 % všech nezaměstnaných.

Míra nezaměstnanosti v porovnání s minulým měsícem svíjí hodnotu nezměnila a činila tedy 6,6 %. V porovnání s červnem roku 2010 se míra nezaměstnanosti snížila o 0,9 %. Nejnižší míru nezaměstnanosti vykazuje okres Rokycany (5,3 %), naopak nejvyšší míru nezaměstnanosti registrujeme v okrese Tachov (9,8 %). Míra nezaměstnanosti žen činila 8,0 % a mužů 5,5 %.

K 30. 6. 2011 bylo na kontaktních pracovištích Úřadu práce ČR v Plzeňském kraji evidováno celkem 2 242 volných pracovních míst, což je o 126 více než v minulém měsíci a o 78 více než v červnu předchozího roku. Na jedno volné pracovní místo připadá 9,9 uchazečů.

Ke konci června kontaktní pracoviště rovněž evidovaly 82 volných pracovních míst pro osoby se zdravotním postižením, na jedno volné místo tak připadalo 39,8 uchazečů se ZP. Volných míst pro absolventy a mladistvé bylo evidováno 243 a na jedno místo tak připadá 3,9 absolventů.

Ke konci června bylo v rekvalifikacích 249 uchazečů. Od počátku roku pak bylo do rekvalifikačních kurzů zařazeno 1 992 uchazečů a 33 zájemců o zaměstnání.

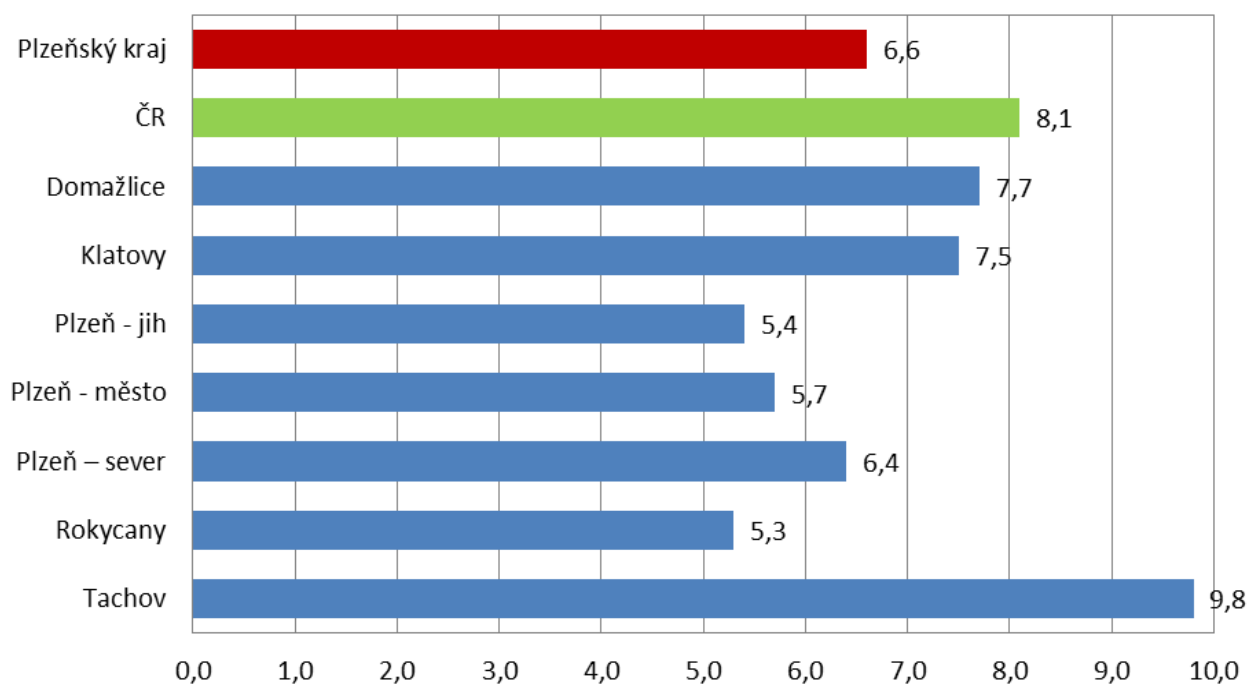
Základní údaje o nezaměstnanosti v Plzeňském kraji

Období	Uchazeči o zaměstnání					volná místa	MN (%)
	celkem	ženy	pobírající podporu	nově hlášení	vyřazení		
Leden 09	18 936	9 761	8 999	4 566	2 387	5 319	5,7
Červen 09	22 947	12 200	10 364	3 276	2 909	2 856	6,9
Prosinec 09	26 802	13 596	9 897	3 736	2 448	2 078	8,2
Leden 10	28 580	13 889	11 237	4 896	3 118	1 804	8,6
Červen 10	24 802	12 926	7 658	2 775	3 491	2 164	7,5
Prosinec 10	27 267	13 226	8 975	5 417	2 281	2 161	8,2
Leden 11	28 003	13 159	10 071	3 792	3 056	2 045	8,4
Únor 11	27 352	12 907	9 582	2 500	3 151	1 895	8,2
Březen 11	25 821	12 398	8 138	2 695	4 226	1 913	7,7
Duben 11	23 843	11 889	6 595	2 484	4 462	2 095	7,1
Květen 11	22 494	11 594	5 620	2 417	3 766	2 116	6,6
Červen 11	22 099	11 564	5 394	2 495	2 890	2 242	6,6

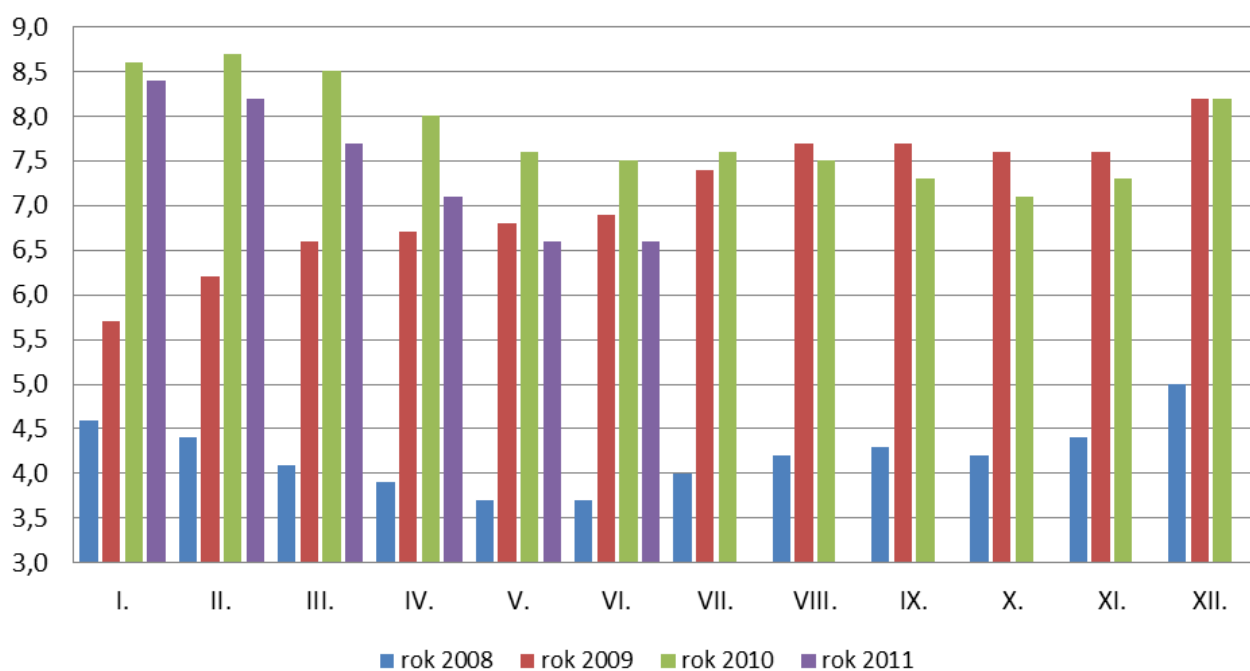
Počty uchazečů a míry nezaměstnanosti (MN) v jednotlivých okresech Plzeňského kraje a v ČR

Region	Červen 2011			
	počet uchazečů		MN v %	změna proti minulému měsíci (%)
	celkem	z toho dosažitelných		
Plzeňský kraj	22 099	21 275	6,6	0,0
ČR	478 775	460 321	8,1	-0,1
Domažlice	2 466	2 396	7,7	-0,1
Klatovy	3 572	3 472	7,5	-0,2
Plzeň – jih	1 866	1 791	5,4	-0,1
Plzeň – město	6 856	6 471	5,7	+0,1
Plzeň – sever	2 637	2 578	6,4	0,0
Rokycany	1 519	1 409	5,3	0,0
Tachov	3 183	3 158	9,8	-0,5

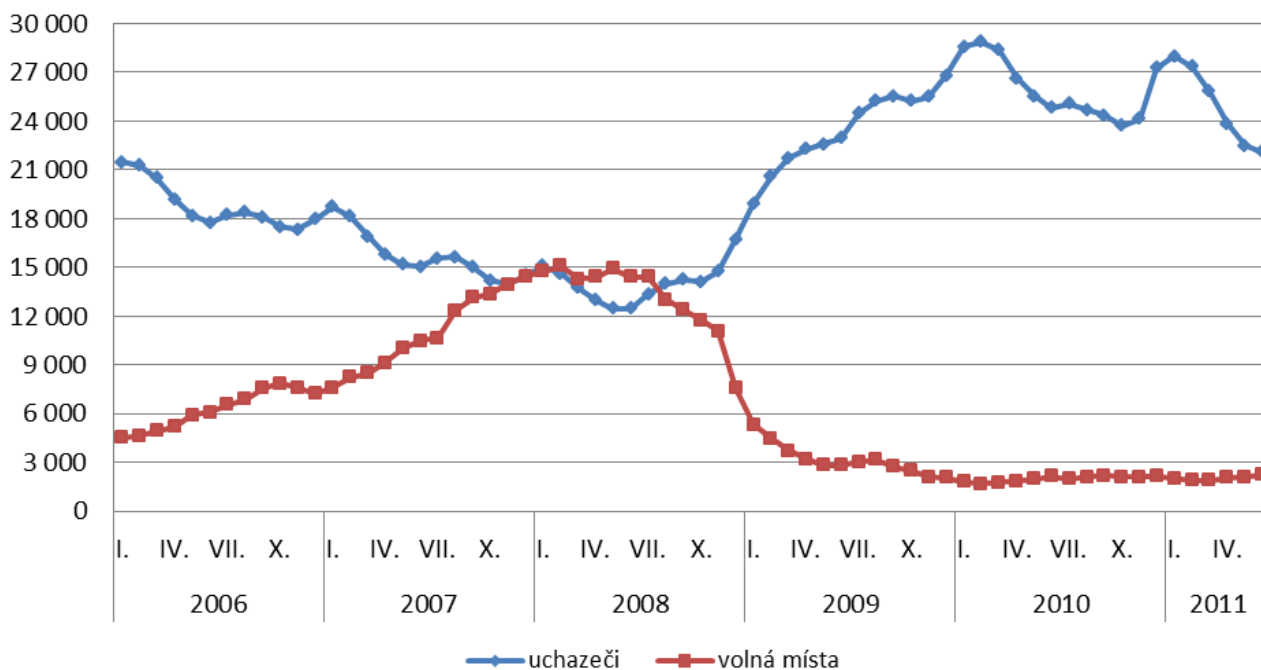
Míra nezaměstnanosti v okresech Plzeňského kraje a v ČR k 30. 6. 2011 (%)



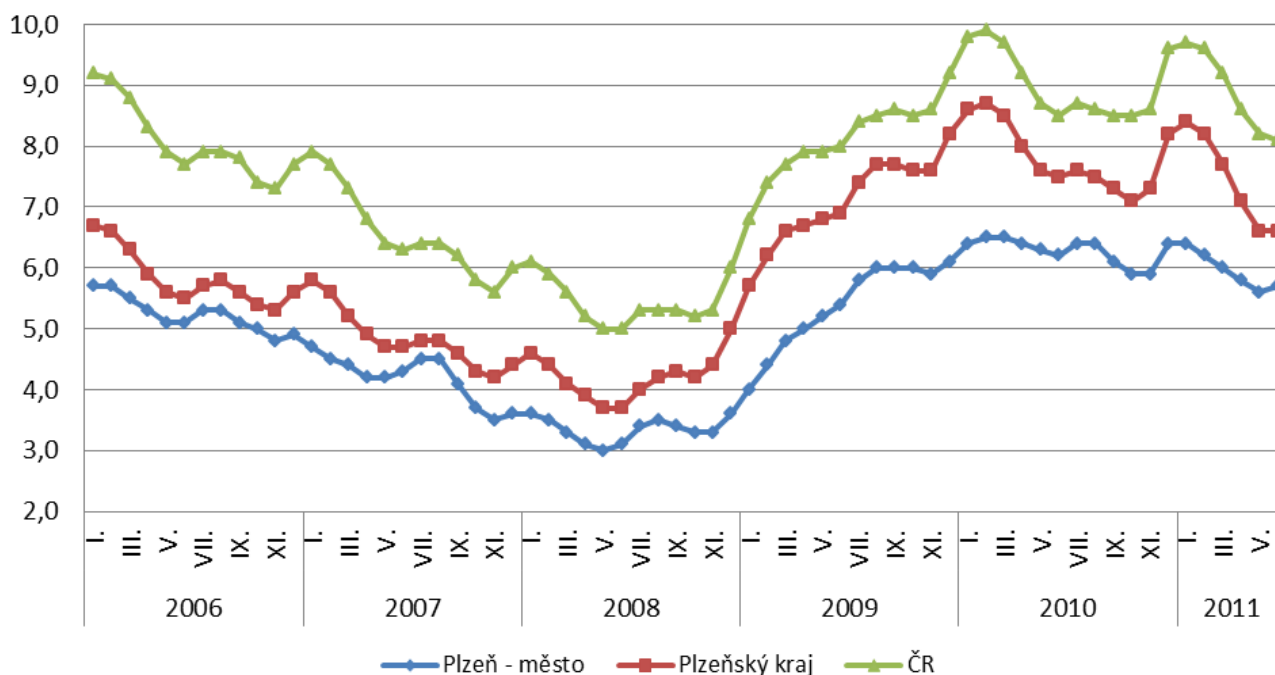
Vývoj míry nezaměstnanosti v Plzeňském kraji v letech 2008 - 2011 (%)



Vývoj počtu uchazečů a volných pracovních míst v Plzeňském kraji v letech 2006 - 2011



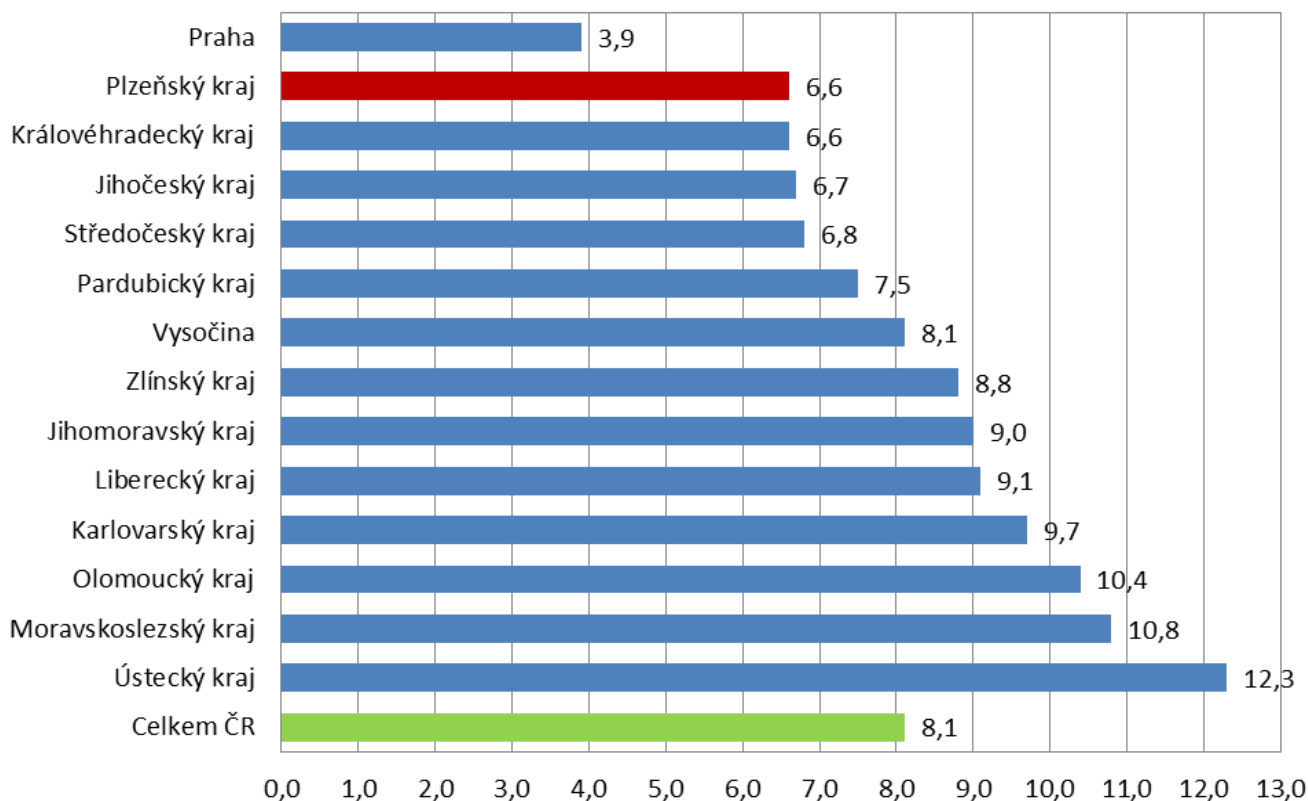
Vývoj MN v okrese Plzeň - město, Plzeňském kraji a ČR v letech 2006 - 2011 (%)



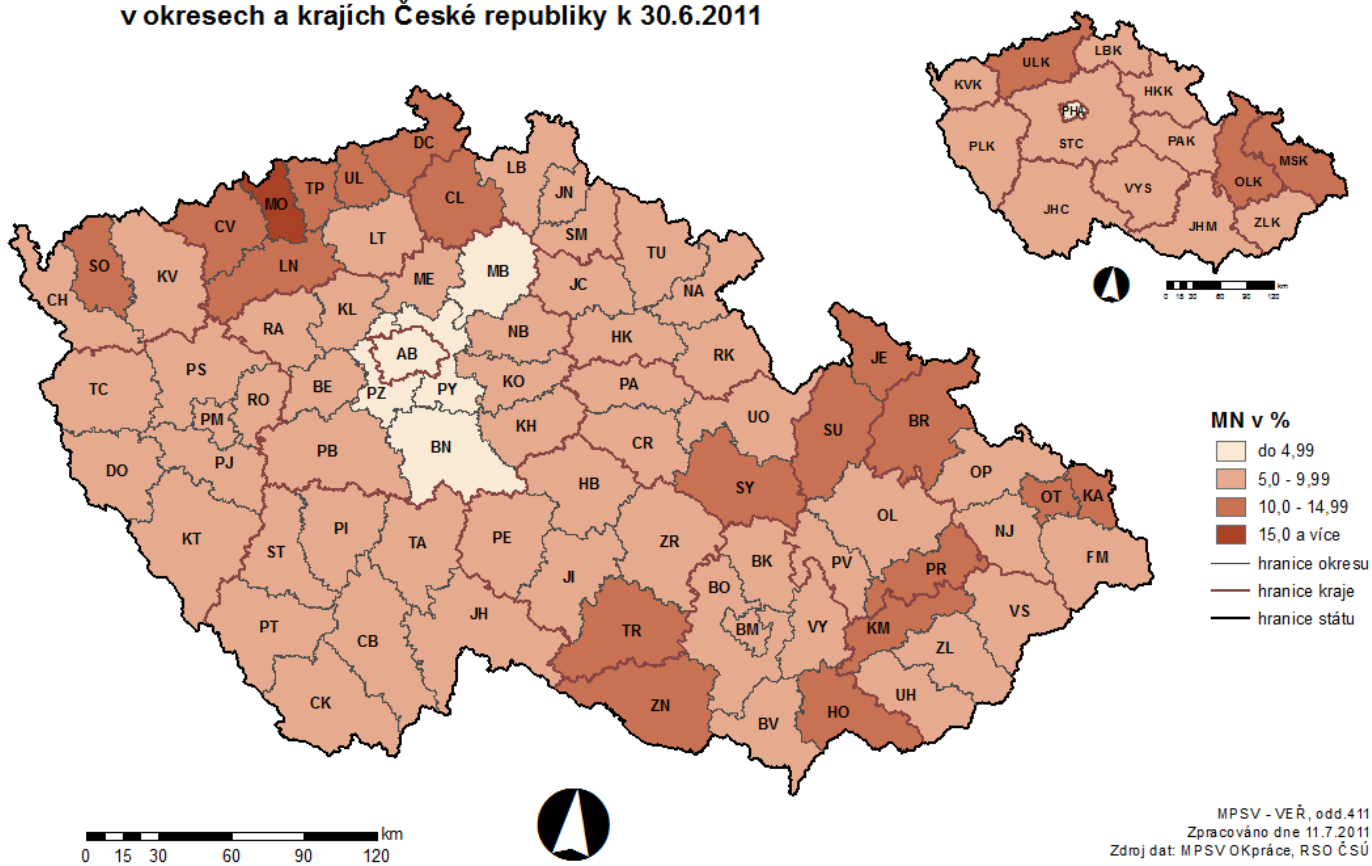
Míra nezaměstnanosti v jednotlivých krajích ČR k 30. 6. 2011

kraj	MN (%)	změna proti minulému měsíci (%)
Praha	3,9	0,0
Plzeňský kraj	6,6	0,0
Královéhradecký kraj	6,6	-0,2
Jihočeský kraj	6,7	-0,1
Středočeský kraj	6,8	0,0
Pardubický kraj	7,5	-0,2
Vysočina	8,1	-0,2
Zlínský kraj	8,8	-0,1
Jihomoravský kraj	9,0	-0,1
Liberecký kraj	9,1	-0,2
Karlovarský kraj	9,7	-0,2
Olomoucký kraj	10,4	-0,3
Moravskoslezský kraj	10,8	-0,2
Ústecký kraj	12,3	-0,2
Celkem ČR	8,1	-0,1

Míra nezaměstnanosti v jednotlivých krajích ČR k 30. 6. 2011 (%)



MÍRA NEZAMĚSTNANOSTI v okresech a krajích České republiky k 30.6.2011



SETŘÍDĚNÍ ÚŘADŮ PRÁCE k 30. červnu 2011

	míra nezam. v %		meziměs. přírůst./úbytek nezam. v %		počet uchazečů na 1 VPM	
1	Most	15,9	Praha-západ	1,1	Děčín	40,6
2	Bruntál	14,4	Kladno	0,5	Teplice	34,9
3	Jeseník	13,9	Plzeň-město	0,5	Jeseník	34,7
4	Děčín	13,6	Nymburk	0,1	Břeclav	33,4
5	Karviná	13,3	Beroun	-0,6	Třebíč	32,8
6	Hodonín	13,2	Praha	-0,6	Prostějov	31,0
7	Ústí nad Labem	12,9	Praha-východ	-0,7	Sokolov	27,9
8	Sokolov	12,3	Rakovník	-0,7	Kladno	26,1
9	Chomutov	12,3	Mělník	-0,7	Kroměříž	25,9
10	Teplice	12,0	Hradec Králové	-0,8	Louny	25,8
11	Ostrava-město	11,2	Brno-město	-0,8	Bruntál	25,8
12	Šumperk	11,2	Ústí nad Labem	-1,0	Most	25,7
13	Přerov	11,2	Chomutov	-1,1	Hodonín	24,5
14	Znojmo	11,1	Louny	-1,1	Nymburk	23,6
15	Louny	11,0	Most	-1,1	Brno-město	22,4
16	Česká Lípa	10,6	Plzeň-sever	-1,2	Rakovník	22,3
17	Třebíč	10,3	Žďár nad Sázavou	-1,4	Ústí nad Labem	21,4
18	Kroměříž	10,2	Tábor	-1,5	Znojmo	21,2
19	Svitavy	10,1	Pardubice	-1,5	Havlíčkův Brod	21,2
20	Břeclav	10,0	Kolín	-1,6	Šumperk	21,1
21	Tachov	9,8	Liberec	-1,8	Chomutov	20,9
22	Vsetín	9,8	Domažlice	-1,9	Uherské Hradiště	20,4
23	Nymburk	9,5	Trutnov	-1,9	Jablonec nad Nisou	20,1
24	Opava	9,4	Ostrava-město	-1,9	Blansko	20,0
25	Olomouc	9,4	Karlov Vary	-2,0	Přerov	19,6
26	Karlov Vary	9,3	Karviná	-2,0	Opava	19,3
27	Prostějov	9,3	Blansko	-2,0	Žďár nad Sázavou	18,2
28	Kolín	9,3	Plzeň-jih	-2,1	Příbram	18,1
29	Liberec	9,1	Kutná Hora	-2,2	Karviná	17,5
30	Žďár nad Sázavou	9,0	Brno-venkov	-2,2	Jindřichův Hradec	17,3
31	Příbram	8,9	Semily	-2,3	Svitavy	17,2
32	Tábor	8,9	Sokolov	-2,3	Kolín	16,9
33	Litoměřice	8,8	Příbram	-2,3	Tábor	16,5
34	Nový Jičín	8,7	Písek	-2,4	Vyškov	16,2
35	Kladno	8,7	Mladá Boleslav	-2,5	Rokycany	16,0
36	Uherské Hradiště	8,4	Nový Jičín	-2,5	Olomouc	15,5
37	Strakonice	8,4	Havlíčkův Brod	-2,5	Jičín	15,3
38	Blansko	8,4	Náchod	-2,5	Vsetín	14,9
39	Český Krumlov	8,4	Opava	-2,6	Cheb	14,3
40	Trutnov	8,3	České Budějovice	-2,6	Semily	14,0
41	Kutná Hora	8,3	Děčín	-2,7	Nový Jičín	13,6
42	Jablonec nad Nisou	8,2	Jihlava	-2,7	Jihlava	13,4
43	Semily	8,2	Šumperk	-2,7	Brno-venkov	12,8
44	Chrudim	8,0	Přerov	-2,8	Česká Lípa	12,6
45	Brno-město	7,9	Rokycan	-2,8	Karlov Vary	12,5
46	Mělník	7,9	Kroměříž	-2,9	Tachov	12,1
47	Frýdek-Místek	7,9	Chrudim	-3,0	Mělník	11,9
48	Cheb	7,9	Hodonín	-3,1	Trutnov	11,9
49	Rakovník	7,8	Teplice	-3,1	Písek	11,9
50	Domažlice	7,7	Jablonec nad Nisou	-3,1	Beroun	11,9
51	Ústí nad Orlicí	7,7	Rychnov nad Kněžnou	-3,1	Domažlice	11,4
52	Havlíčkův Brod	7,7	Frýdek-Místek	-3,1	Zlín	11,2
53	Klatovy	7,5	Jičín	-3,2	Český Krumlov	10,7
54	Zlín	7,5	Olomouc	-3,2	Plzeň-sever	10,7
55	Vyškov	7,3	Cheb	-3,2	Liberec	10,4
56	Jihlava	7,3	Klatovy	-3,3	Náchod	10,4
57	Brno-venkov	7,2	Benešov	-3,3	Klatovy	10,3
58	Náchod	7,0	Vsetín	-3,3	Ostrava-město	10,3
59	Beroun	6,6	Třebíč	-3,5	Plzeň-jih	9,9
60	Plzeň-sever	6,4	Strakonice	-3,5	Kutná Hora	9,8
61	Jičín	6,2	Bruntál	-3,6	Chrudim	9,3
62	Hradec Králové	6,0	Česká Lípa	-3,6	Strakonice	9,2
63	Písek	5,8	Břeclav	-3,6	Benešov	8,3
64	Plzeň-město	5,7	Zlín	-3,6	Ústí nad Orlicí	8,1
65	Pardubice	5,7	Uherské Hradiště	-3,7	Hradec Králové	8,1
66	Jindřichův Hradec	5,7	Prachatice	-3,7	Litoměřice	8,0
67	České Budějovice	5,5	Svitavy	-3,7	Pelhřimov	7,9
68	Rychnov nad Kněžnou	5,5	Pelhřimov	-3,7	Prachatice	7,8
69	Plzeň-jih	5,4	Prostějov	-3,8	Frýdek-Místek	7,8
70	Rokycany	5,3	Litoměřice	-3,9	Plzeň-město	7,8
71	Pelhřimov	5,1	Vyškov	-4,0	České Budějovice	7,4
72	Prachatice	5,0	Ústí nad Orlicí	-4,1	Praha-západ	6,8
73	Benešov	4,9	Tachov	-4,2	Mladá Boleslav	6,1
74	Mladá Boleslav	4,6	Český Krumlov	-4,4	Rychnov nad Kněžnou	5,9
75	Praha	3,9	Jindřichův Hradec	-4,5	Praha	5,2
76	Praha-západ	3,9	Znojmo	-5,2	Pardubice	4,6
77	Praha-východ	3,6	Jeseník	-7,6	Praha-východ	3,8
	Celkem ČR	8,1	Celkem ČR	-2,3	Celkem ČR	12,5

Vývoj počtu cizinců pracujících v Plzeňském kraji

Platná pracovní povolení

rok	měsíc											
	I.	II.	III.	IV.	V.	VI.	VII.	VIII.	IX.	X.	XI.	XII.
2008	5 462	5 966	6 562	7 670	8 104	8 662	9 301	9 834	10 230	10 412	10 688	10 459
2009	9 992	8 269	7 557	6 360	5 927	5 207	4 627	3 991	3 730	3 497	2 952	2 466
2010	2 188	2 065	1 890	1 768	1 629	1 523	1 454	1 378	1 288	1 194	1 137	1 057
2011	1 019	938	857	798	782	772						

Nejčastější státní příslušnost:	Ukrajina	402 (-8)
	Moldavsko	93 (+4)
	Japonsko	70 (-2)
	Thajsko	62 (-1)

K 30. 6. 2011 bylo v Plzeňském kraji v platnosti **772** pracovních povolení, což znamená pokles oproti minulému měsíci o 10. Oproti stejnému období loňského roku došlo k poklesu o 751 pracovních povolení. V porovnání s červnem 2009 pak zaznamenáváme pokles dokonce o 4 435 pracovních povolení.

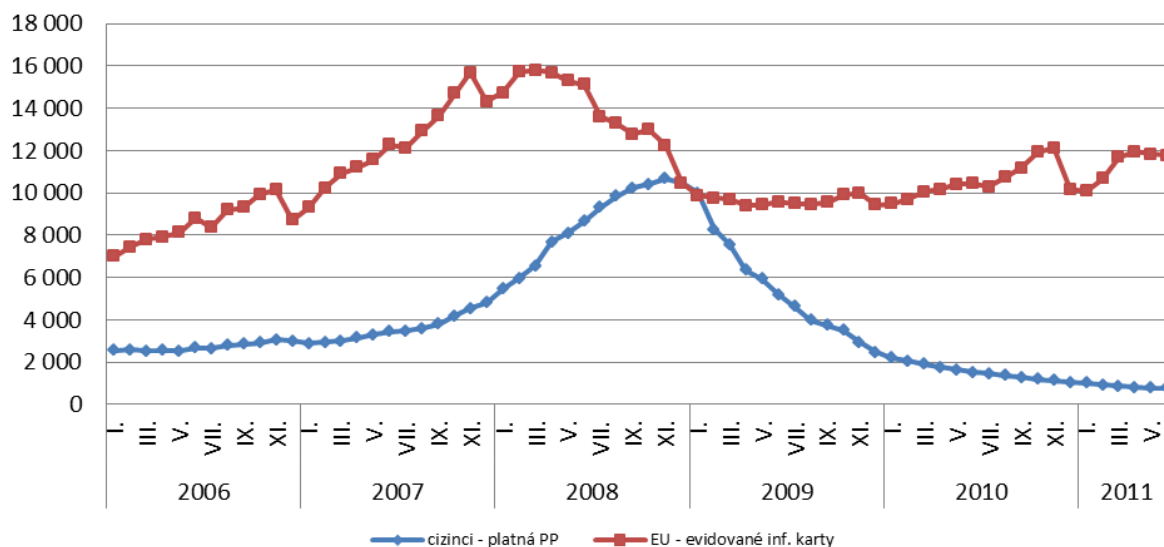
Registrovaní občané EU/EHP a Švýcarska

rok	měsíc											
	I.	II.	III.	IV.	V.	VI.	VII.	VIII.	IX.	X.	XI.	XII.
2008	14 750	15 719	15 805	15 690	15 302	15 120	13 616	13 274	12 779	12 994	12 238	10 480
2009	9 875	9 764	9 710	9 400	9 436	9 584	9 500	9 459	9 543	9 919	10 001	9 439
2010	9 482	9 693	10 056	10 188	10 398	10 430	10 307	10 728	11 175	11 922	12 127	10 171
2011	10 094	10 684	11 675	11 964	11 824	11 763						

Nejčastější státní příslušnost:	Slovensko	8 480 (-49)
	Rumunsko	968 (-27)
	Polsko	880 (-7)
	Bulharsko	813 (+8)
	Německo	331 (+7)

Ke konci června 2011 jsme registrovali **11 763** občanů EU/EHP a Švýcarska, což bylo o 61 méně než v předešlém měsíci. V porovnání se stejným obdobím loňského roku pak došlo k nárůstu o 1 333 osob.

Vývoj počtu platných pracovních povolení a evidovaných občanů EU/EHP a Švýcarska v Plzeňském kraji v letech 2006 - 2011



Registrovaní cizinci, kteří nepotřebují pracovní povolení

rok	měsíc											
	I.	II.	III.	IV.	V.	VI.	VII.	VIII.	IX.	X.	XI.	XII.
2008	957	1 006	1 080	1 125	1 179	1 250	1 234	1 232	1 270	1 303	1 291	1 256
2009	1 188	1 167	1 235	1 281	1 284	1 407	1 454	1 428	1 456	1 513	1 541	1 521
2010	1 438	1 485	1 555	1 599	1 665	1 681	1 657	1 691	1 718	1 809	1 805	1 674
2011	1 644	1 716	1 799	1 819	1 844	1 894						

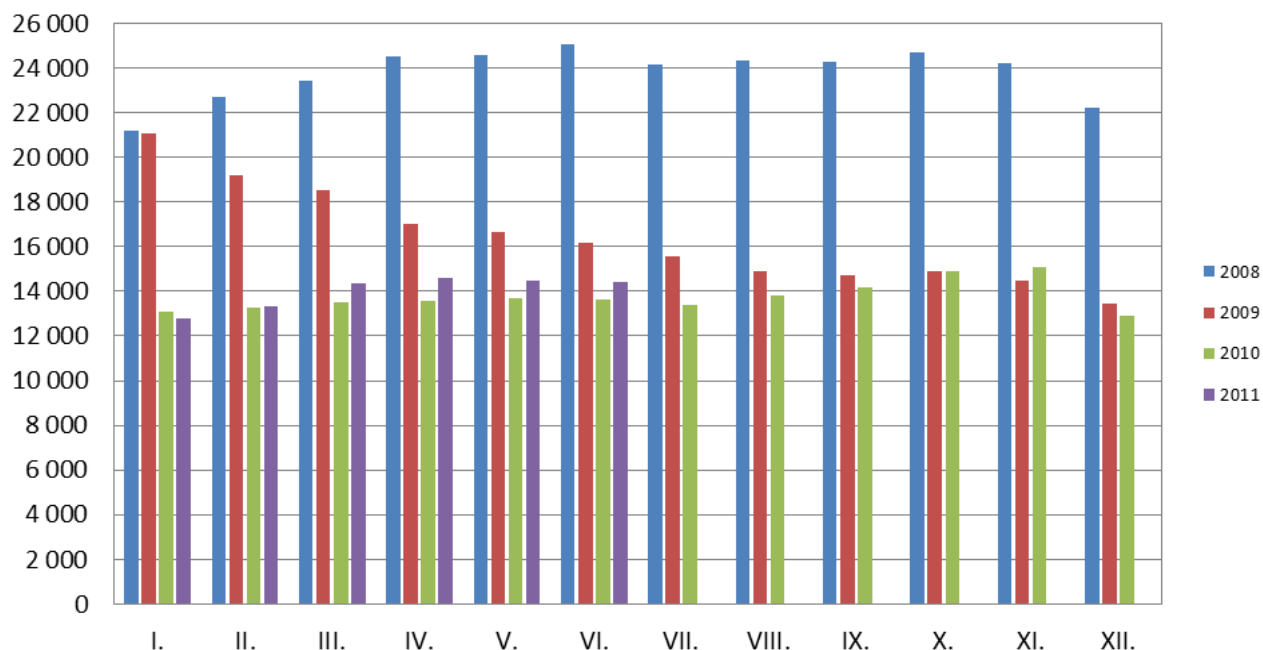
Nejčastější státní příslušnost: Ukrajina 1 167 (+29)
 Vietnam 320 (+8)
 Moldavsko 80 (+4)
 Bělorusko 46 (0)

V Plzeňském kraji jsme rovněž ke konci června registrovali **1 894** cizinců z třetích zemí, kteří však pro práci v ČR nepotřebují pracovní povolení (mají pouze informační povinnost, obdobně jako občané EU). Těchto cizinců bylo o 50 více než minulý měsíc a o 213 více než ve stejném období minulého roku.

Celkový počet cizinců*)

rok	měsíc											
	I.	II.	III.	IV.	V.	VI.	VII.	VIII.	IX.	X.	XI.	XII.
2008	21 169	22 691	23 447	24 485	24 585	25 032	24 151	24 340	24 279	24 709	24 217	22 195
2009	21 055	19 200	18 502	17 041	16 647	16 198	15 581	14 878	14 729	14 929	14 494	13 426
2010	13 108	13 243	13 501	13 555	13 692	13 634	13 418	13 797	14 181	14 925	15 069	12 902
2011	12 757	13 338	14 331	14 581	14 450	14 429						

Vývoj celkového počtu cizinců pracujících v Plzeňském kraji v letech 2008 - 2011*)



*) tento počet zahrnuje počet platných pracovních povolení pro občany třetích zemí, počet registrovaných občanů EU/EHP a Švýcarska a počet registrovaných cizinců z třetích zemí, kteří k výkonu zaměstnání v ČR nepotřebují pracovní povolení (pouze informační povinnost)

K 30. 6. 2011 jsme evidovali **14 429** cizinců, což je o 21 méně než minulý měsíc. Oproti stejnému období loňského roku však došlo k nárůstu o 795 cizinců. V porovnání s červnem 2009 naopak zaznamenáváme pokles a to dokonce o 1 769 osob.