



Úřad práce České republiky krajská pobočka v Plzni

Zpráva o situaci na trhu práce Plzeňský kraj

Květen 2011



Zpracoval: Tomáš Moravec, DiS.

<http://portal.mpsv.cz/upcr/kp/plk/statistiky>

K 31. 5. 2011 bylo v Plzeňském kraji evidováno celkem 22 494 uchazečů o zaměstnání, což je o 1 349 méně než v minulém měsíci a o 3 024 méně než ve stejném období loňského roku. Z tohoto počtu bylo 21 406 uchazečů dosažitelných, tedy takových, kteří mohli okamžitě nastoupit do zaměstnání. V porovnání s minulým měsícem bylo dosažitelných uchazečů o 1 379 méně a v porovnání se stejným obdobím loňského roku došlo k poklesu o 3 160 osob.

Během května 2011 bylo v Plzeňském kraji nově evidováno 2 417 uchazečů, což je o 67 méně než v minulém měsíci a o 206 méně než v květnu 2010.

Vyřazeno bylo 3 766 uchazečů, tedy o 696 méně než minulý měsíc, ale o 35 více než ve stejném období roku 2010. Do nového zaměstnání během sledovaného období nastoupilo 2 399 osob, což je o 747 méně než v minulém měsíci a o 93 méně než ve stejném období loňského roku. Bez umístění bylo vyřazeno 1 367 uchazečů.

K 31. 5. 2011 bylo v Plzeňském kraji v evidencích kontaktních pracovišť Úřadu práce ČR celkem 11 594 žen, tedy 51,5 % všech nezaměstnaných. Zároveň bylo v evidenci 3 228 osob se zdravotním postižením, tedy 14,4 % všech nezaměstnaných.

Ke konci května bylo v evidencích registrováno 1 106 absolventů a mladistvých, což je o 207 méně než minulý měsíc a o 89 méně než v květnu minulého roku. Na celkovém počtu nezaměstnaných se tak podílejí 4,9 %. V minulém měsíci tento podíl činil 5,5 % a v květnu loňského roku podíl absolventů a mladistvých činil 4,7 %.

Podporu v nezaměstnanosti pobíralo v květnu celkem 5 620 uchazečů o zaměstnání, tedy 25,0 % všech nezaměstnaných.

Míra nezaměstnanosti v porovnání s minulým měsícem klesla o 0,5 % a činila tedy 6,6 %. V porovnání s květnem roku 2010 se míra nezaměstnanosti snížila o 1,0 %. Nejnižší míru nezaměstnanosti vykazuje okres Rokycany (5,3 %), naopak nejvyšší míru nezaměstnanosti registrujeme v okrese Tachov (10,3 %). Míra nezaměstnanosti žen činila 7,9 % a mužů 5,7 %.

K 31. 5. 2011 bylo na kontaktních pracovištích Úřadu práce ČR v Plzeňském kraji evidováno celkem 2 116 volných pracovních míst, což je o 21 více než v minulém měsíci a o 133 více než v květnu předchozího roku. Na jedno volné pracovní místo připadá 10,6 uchazečů.

Ke konci května kontaktní pracoviště rovněž evidovaly 76 volných pracovních míst pro osoby se zdravotním postižením, na jedno volné místo tak připadalo 42,5 uchazečů se ZP. Volných míst pro absolventy a mladistvé bylo evidováno 191 a na jedno místo tak připadá 5,8 absolventů.

Ke konci května bylo v rekvalifikacích 511 uchazečů. Od počátku roku pak bylo do rekvalifikačních kurzů zařazeno 1 847 uchazečů a 30 zájemců o zaměstnání.

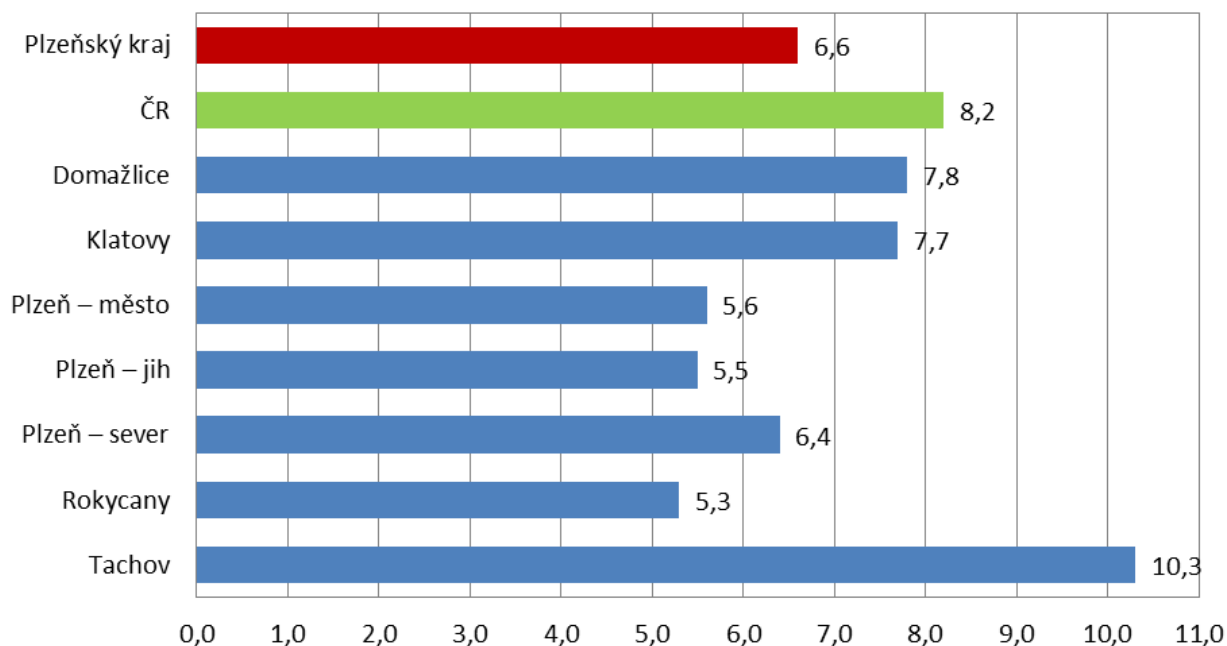
Základní údaje o nezaměstnanosti v Plzeňském kraji

Období	Uchazeči o zaměstnání					volná místa	MN (%)
	celkem	ženy	pobírající podporu	nově hlášení	vyřazení		
Leden 09	18 936	9 761	8 999	4 566	2 387	5 319	5,7
Červen 09	22 947	12 200	10 364	3 276	2 909	2 856	6,9
Prosinec 09	26 802	13 596	9 897	3 736	2 448	2 078	8,2
Leden 10	28 580	13 889	11 237	4 896	3 118	1 804	8,6
Únor 10	28 869	13 924	11 345	3 065	2 776	1 699	8,7
Březen 10	28 377	13 812	10 516	3 220	3 712	1 770	8,5
Duben 10	26 616	13 398	9 085	2 921	4 682	1 859	8,0
Květen 10	25 518	13 085	8 322	2 633	3 731	1 983	7,6
Červen 10	24 802	12 926	7 658	2 775	3 491	2 164	7,5
Červenec 10	25 086	13 357	7 595	3 078	2 794	1 992	7,6
Srpen 10	24 689	13 259	7 268	2 682	3 079	2 138	7,5
Září 10	24 369	12 931	6 672	4 096	4 416	2 208	7,3
Říjen 10	23 718	12 546	6 616	2 889	3 540	2 135	7,1
Listopad 10	24 131	12 609	7 151	3 553	3 140	2 116	7,3
Prosinec 10	27 267	13 226	8 975	5 417	2 281	2 161	8,2
Leden 11	28 003	13 159	10 071	3 792	3 056	2 045	8,4
Únor 11	27 352	12 907	9 582	2 500	3 151	1 895	8,2
Březen 11	25 821	12 398	8 138	2 695	4 226	1 913	7,7
Duben 11	23 843	11 889	6 595	2 484	4 462	2 095	7,1
Květen 11	22 494	11 594	5 620	2 417	3 766	2 116	6,6

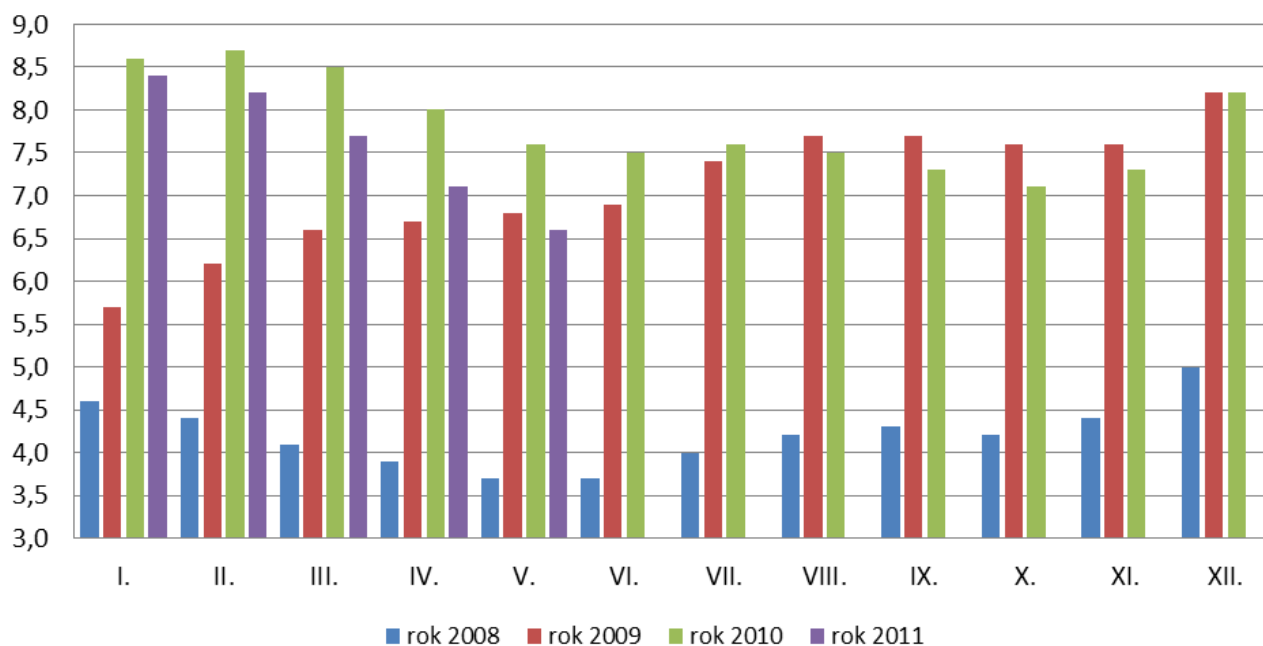
Počty uchazečů a míry nezaměstnanosti (MN) v jednotlivých okresech Plzeňského kraje a v ČR

Region	Květen 2011			
	počet uchazečů		MN v %	změna proti minulému měsíci (%)
	celkem	z toho dosažitelných		
Plzeňský kraj	22 494	21 406	6,6	-0,5
ČR	489 956	467 774	8,2	-0,4
Domažlice	2 513	2 419	7,8	-0,6
Klatovy	3 692	3 557	7,7	-0,9
Plzeň – jih	1 907	1 808	5,5	-0,4
Plzeň – město	6 825	6 330	5,6	-0,2
Plzeň – sever	2 670	2 579	6,4	-0,5
Rokycany	1 563	1 421	5,3	-0,5
Tachov	3 324	3 292	10,3	-0,3

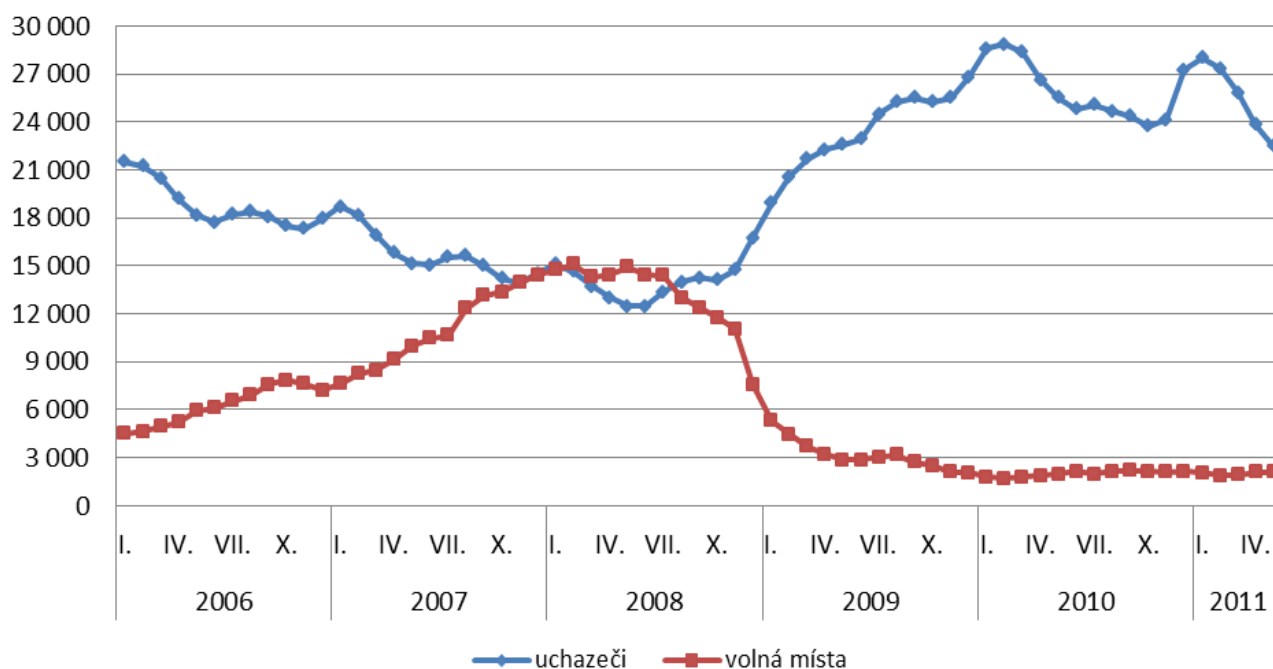
Míra nezaměstnanosti v okresech Plzeňského kraje a v ČR k 31. 5. 2011 (%)



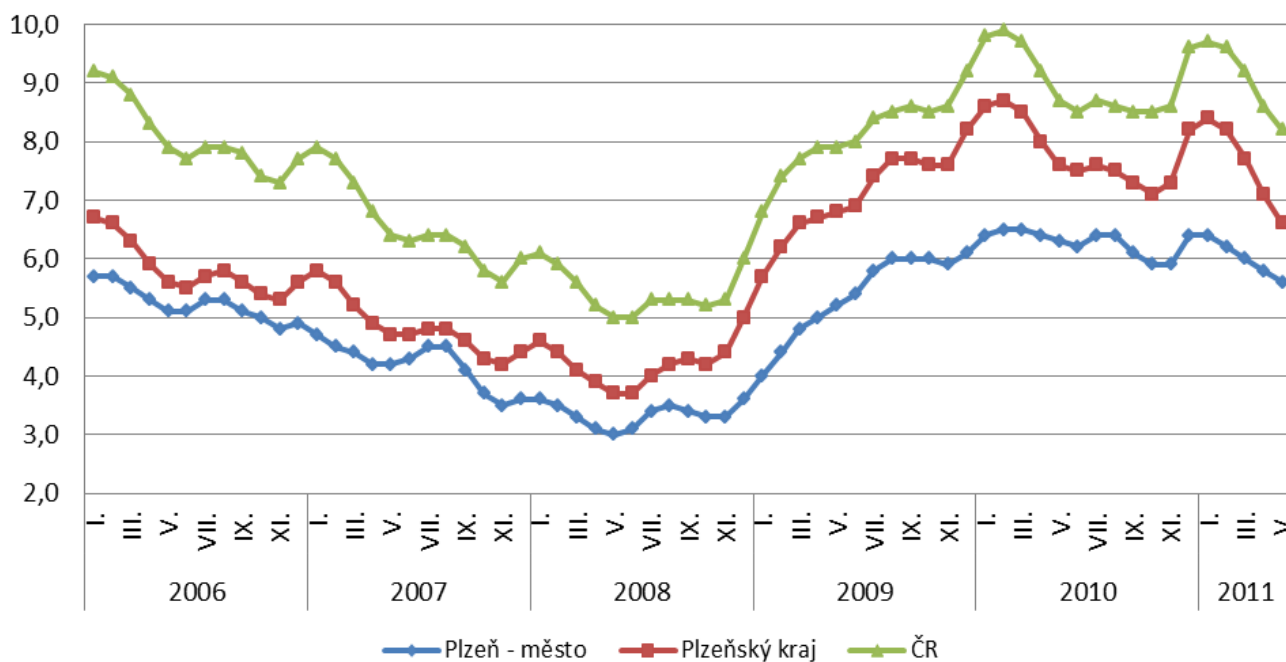
Vývoj míry nezaměstnanosti v Plzeňském kraji v letech 2008 - 2011 (%)



Vývoj počtu uchazečů a volných míst v Plzeňském kraji v letech 2006 - 2011



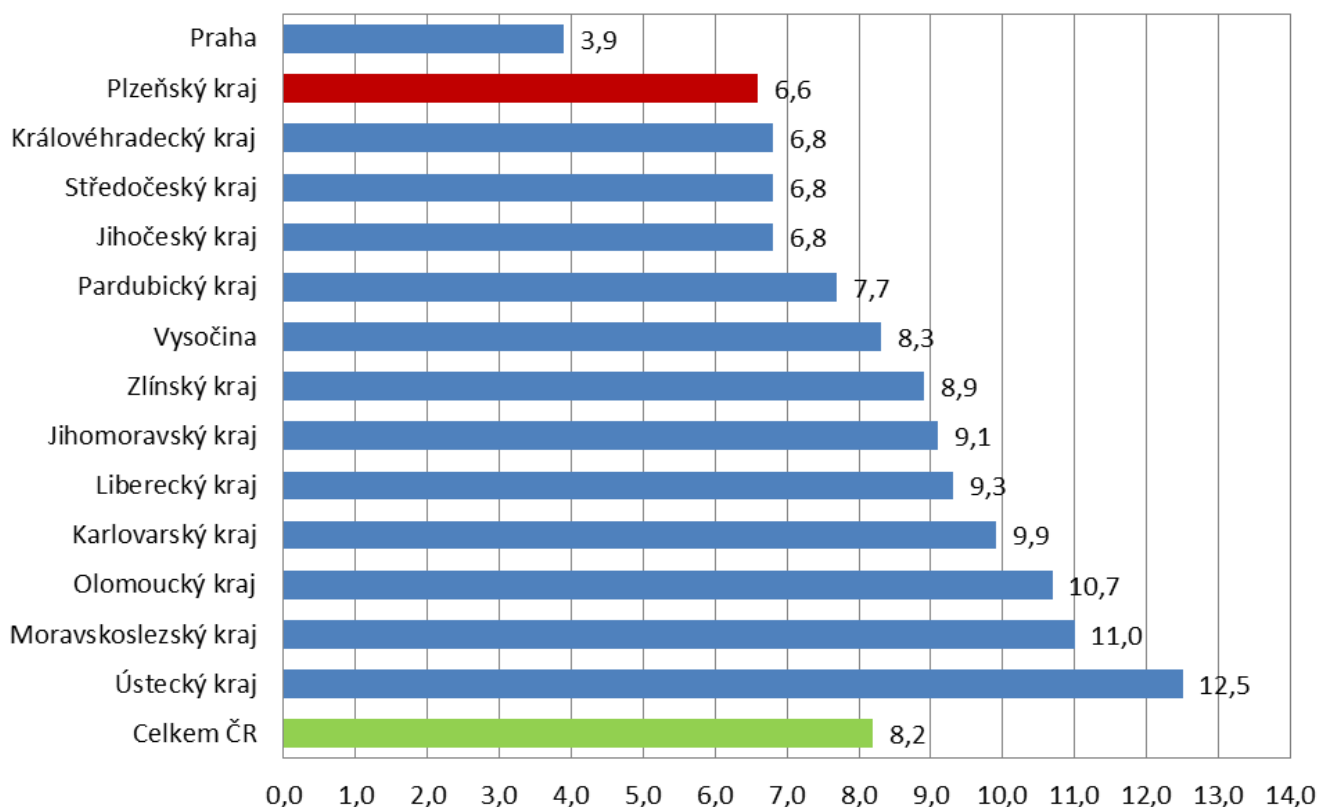
Vývoj MN v okrese Plzeň - město, Plzeňském kraji a ČR v letech 2006 - 2011 (%)



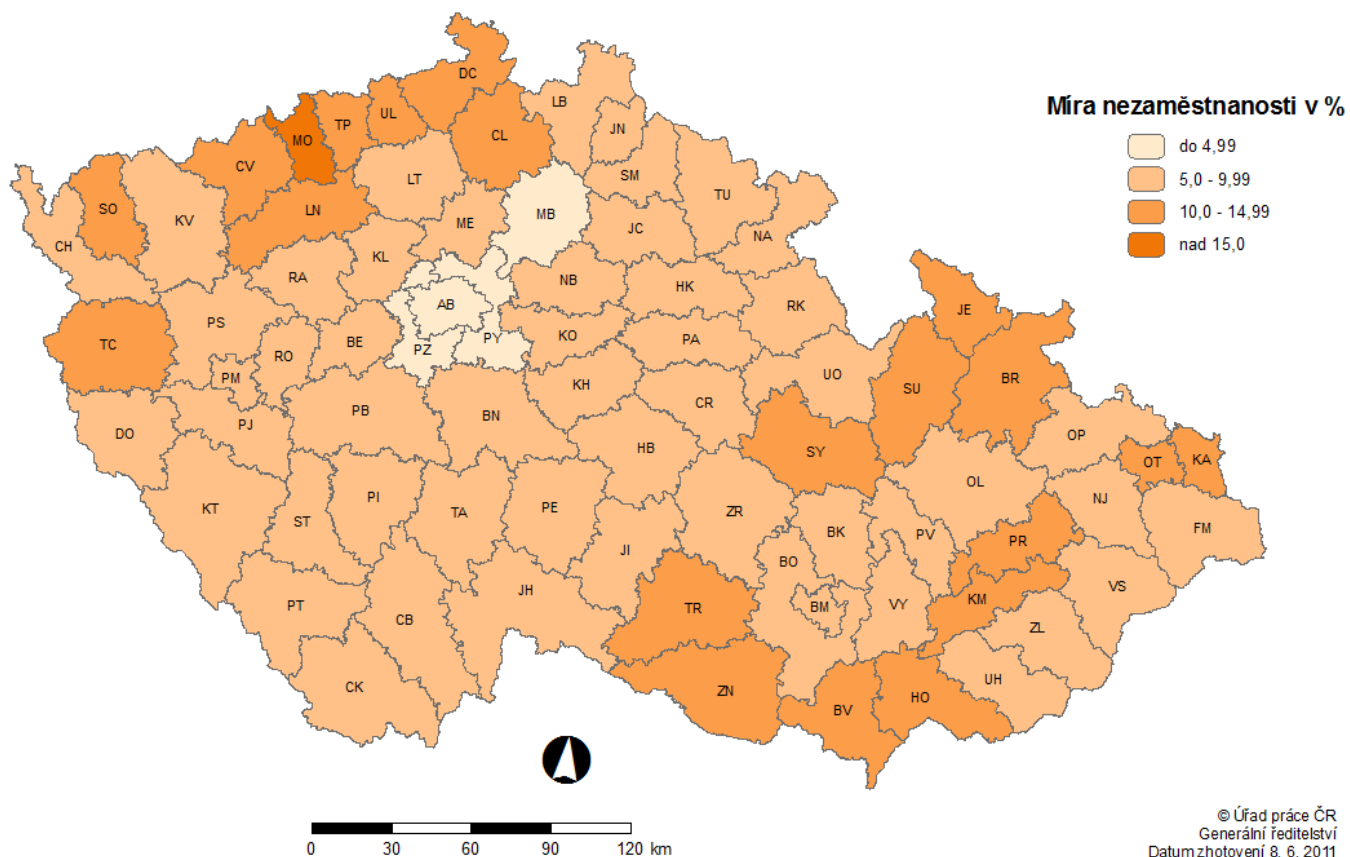
Míra nezaměstnanosti v jednotlivých krajích ČR k 31. 5. 2011

kraj	MN (%)	změna proti minulému měsíci (%)
Praha	3,9	-0,1
Plzeňský kraj	6,6	-0,5
Královéhradecký kraj	6,8	-0,4
Středočeský kraj	6,8	-0,2
Jihočeský kraj	6,8	-0,6
Pardubický kraj	7,7	-0,6
Vysočina	8,3	-0,7
Zlínský kraj	8,9	-0,6
Jihomoravský kraj	9,1	-0,5
Liberecký kraj	9,3	-0,5
Karlovarský kraj	9,9	-0,4
Olomoucký kraj	10,7	-0,6
Moravskoslezský kraj	11,0	-0,4
Ústecký kraj	12,5	-0,5
Celkem ČR	8,2	-0,4

Míra nezaměstnanosti v jednotlivých krajích ČR k 31. 5. 2011 (%)



Míra nezaměstnanosti v okresech České republiky k 31. květnu 2011



SETŘÍDĚNÍ ÚŘADŮ PRÁCE k 31. květnu 2011

	míra nezam. v %		meziměs. přírůst./ úbytek nezam. v %		počet uchazečů na 1 VPM	
1	Most	16,0	Most	-0,9	Prostějov	48,2
2	Bruntál	15,0	Brno-město	-1,3	Děčín	42,4
3	Jeseník	14,6	Kladno	-1,7	Třebíč	36,8
4	Děčín	13,8	Ústí nad Labem	-1,8	Jeseník	35,8
5	Karviná	13,5	Karviná	-1,9	Rakovník	35,4
6	Hodonín	13,4	Rakovník	-2,1	Břeclav	32,9
7	Ústí nad Labem	12,8	Mladá Boleslav	-2,2	Teplice	32,8
8	Sokolov	12,5	Nymburk	-2,4	Bruntál	29,5
9	Chomutov	12,4	Praha	-2,4	Přerov	27,0
10	Teplice	12,4	Chomutov	-2,5	Most	26,8
11	Znojmo	11,6	Plzeň-město	-2,5	Louny	26,7
12	Přerov	11,5	Ostrava-město	-2,6	Kladno	26,3
13	Šumperk	11,4	Liberec	-2,6	Kroměříž	26,2
14	Ostrava-město	11,4	Kolín	-2,7	Opava	24,1
15	Česká Lípa	10,9	Mělník	-3,0	Sokolov	22,5
16	Louny	10,9	Teplice	-3,1	Havlíčkův Brod	22,4
17	Třebíč	10,6	Beroun	-3,1	Ústí nad Labem	22,0
18	Kroměříž	10,5	Louny	-3,3	Blansko	21,8
19	Svitavy	10,4	Tachov	-3,4	Hodonín	20,7
20	Tachov	10,3	Sokolov	-3,5	Jablonec nad Nisou	20,0
21	Břeclav	10,2	Prostějov	-3,8	Karviná	19,6
22	Vsetín	9,8	Karlovy Vary	-3,9	Příbram	19,5
23	Prostějov	9,7	České Budějovice	-3,9	Chomutov	19,4
24	Olomouc	9,7	Brno-venkov	-4,3	Znojmo	19,1
25	Opava	9,6	Kroměříž	-4,4	Žďár nad Sázavou	19,0
26	Kolín	9,5	Blansko	-4,4	Brno-město	18,7
27	Nymburk	9,4	Jablonec nad Nisou	-4,5	Šumperk	18,6
28	Karlovy Vary	9,4	Praha-západ	-4,7	Rokycany	18,6
29	Liberec	9,2	Bruntál	-4,7	Kolín	18,0
30	Příbram	9,1	Opava	-4,9	Svitavy	18,0
31	Litoměřice	9,1	Tábor	-4,9	Uherské Hradiště	17,8
32	Žďár nad Sázavou	9,1	Rychnov nad Kněžnou	-4,9	Nymburk	17,7
33	Tábor	9,0	Litoměřice	-5,0	Semily	17,5
34	Nový Jičín	8,9	Praha-východ	-5,0	Vyškov	16,6
35	Český Krumlov	8,8	Uherské Hradiště	-5,2	Tábor	16,0
36	Strakonice	8,6	Vsetín	-5,2	Jindřichův Hradec	15,0
37	Uherské Hradiště	8,6	Olomouc	-5,2	Jihlava	14,9
38	Kladno	8,6	Přerov	-5,3	Tachov	14,6
39	Jablonec nad Nisou	8,5	Děčín	-5,4	Jičín	14,5
40	Blansko	8,4	Příbram	-5,5	Nový Jičín	13,9
41	Kutná Hora	8,4	Semily	-5,5	Český Krumlov	13,8
42	Semily	8,4	Hradec Králové	-5,6	Trutnov	13,4
43	Trutnov	8,4	Hodonín	-5,7	Olomouc	13,4
44	Chrudim	8,1	Pardubice	-5,7	Cheb	13,3
45	Cheb	8,1	Kutná Hora	-5,7	Vsetín	12,9
46	Frýdek-Místek	8,0	Nový Jičín	-5,7	Domažlice	12,7
47	Ústí nad Orlicí	8,0	Frýdek-Místek	-5,7	Náchod	12,4
48	Brno-město	7,9	Šumperk	-5,7	Brno-venkov	12,4
49	Mělník	7,9	Cheb	-5,8	Písek	12,3
50	Domažlice	7,8	Žďár nad Sázavou	-5,9	Zlín	12,2
51	Havlíčkův Brod	7,8	Náchod	-6,0	Mělník	12,2
52	Klatovy	7,7	Ústí nad Orlicí	-6,0	Beroun	12,1
53	Rakovník	7,7	Česká Lípa	-6,2	Ostrava-město	12,0
54	Zlín	7,7	Plzeň-jih	-6,3	Česká Lípa	11,6
55	Vyškov	7,5	Havlíčkův Brod	-6,4	Frýdek-Místek	11,6
56	Jihlava	7,4	Vyškov	-6,4	Karlovy Vary	11,3
57	Brno-venkov	7,3	Břeclav	-6,4	Plzeň-sever	11,1
58	Náchod	7,1	Benešov	-6,5	Liberec	11,1
59	Beroun	6,6	Plzeň-sever	-6,7	Plzeň-jih	10,9
60	Jičín	6,4	Třebíč	-6,7	Strakonice	10,8
61	Plzeň-sever	6,4	Strakonice	-6,8	Klatovy	10,8
62	Hradec Králové	6,1	Zlín	-6,8	Kutná Hora	10,3
63	Jindřichův Hradec	6,0	Domažlice	-6,8	Ústí nad Orlicí	9,7
64	Písek	5,9	Trutnov	-7,0	Chrudim	9,3
65	Pardubice	5,7	Svitavy	-7,0	Litoměřice	8,7
66	Rychnov nad Kněžnou	5,7	Rokycany	-7,2	Benešov	8,4
67	České Budějovice	5,6	Jičín	-7,3	Rychnov nad Kněžnou	8,2
68	Plzeň-město	5,6	Jihlava	-7,8	České Budějovice	8,1
69	Plzeň-jih	5,5	Chrudim	-8,6	Pelhřimov	8,0
70	Rokycany	5,3	Jindřichův Hradec	-9,7	Plzeň-město	8,0
71	Prachatice	5,2	Znojmo	-9,9	Hradec Králové	7,7
72	Pelhřimov	5,2	Český Krumlov	-10,0	Praha-západ	7,3
73	Benešov	5,0	Jeseník	-10,3	Prachatice	7,2
74	Mladá Boleslav	4,7	Klatovy	-10,4	Mladá Boleslav	6,6
75	Praha	3,9	Písek	-11,2	Praha	5,3
76	Praha-západ	3,8	Prachatice	-11,5	Pardubice	4,4
77	Praha-východ	3,6	Pelhřimov	-13,9	Praha-východ	3,9
	Celkem ČR	8,2	Celkem ČR	-4,6	Celkem ČR	13,0

Vývoj počtu cizinců pracujících v Plzeňském kraji

Platná pracovní povolení

rok	měsíc											
	I.	II.	III.	IV.	V.	VI.	VII.	VIII.	IX.	X.	XI.	XII.
2008	5 462	5 966	6 562	7 670	8 104	8 662	9 301	9 834	10 230	10 412	10 688	10 459
2009	9 992	8 269	7 557	6 360	5 927	5 207	4 627	3 991	3 730	3 497	2 952	2 466
2010	2 188	2 065	1 890	1 768	1 629	1 523	1 454	1 378	1 288	1 194	1 137	1 057
2011	1 019	938	857	798	782							

Nejčastější státní příslušnost:	Ukrajina	410 (-1)
	Moldavsko	89 (-5)
	Japonsko	72 (-2)
	Thajsko	63 (+1)

K 31. 5. 2011 bylo v Plzeňském kraji v platnosti **782** pracovních povolení, což znamená pokles oproti minulému měsíci o 16. Oproti stejnému období loňského roku došlo k poklesu o 847 pracovních povolení. V porovnání s květnem 2009 pak zaznamenáváme pokles dokonce o 5 145 pracovních povolení.

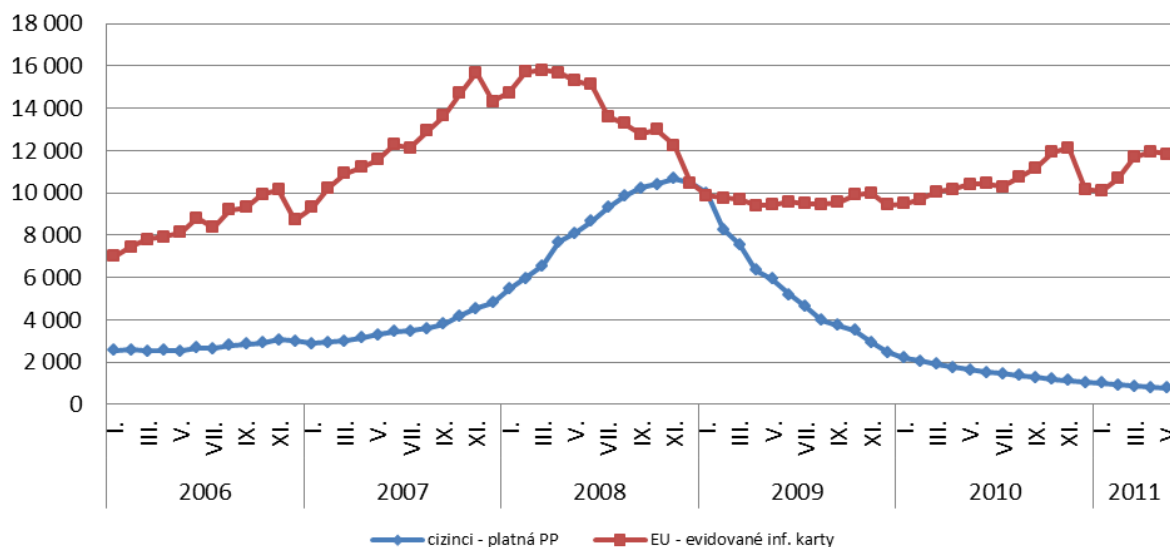
Registrovaní občané EU/EHP a Švýcarska

rok	měsíc											
	I.	II.	III.	IV.	V.	VI.	VII.	VIII.	IX.	X.	XI.	XII.
2008	14 750	15 719	15 805	15 690	15 302	15 120	13 616	13 274	12 779	12 994	12 238	10 480
2009	9 875	9 764	9 710	9 400	9 436	9 584	9 500	9 459	9 543	9 919	10 001	9 439
2010	9 482	9 693	10 056	10 188	10 398	10 430	10 307	10 728	11 175	11 922	12 127	10 171
2011	10 094	10 684	11 675	11 964	11 824							

Nejčastější státní příslušnost:	Slovensko	8 529 (-182)
	Rumunsko	995 (+4)
	Polsko	887 (-7)
	Bulharsko	805 (+41)
	Německo	324 (+20)

Ke konci května 2011 jsme registrovali **11 824** občanů EU/EHP a Švýcarska, což bylo o 140 méně než v předešlém měsíci. V porovnání se stejným obdobím loňského roku pak došlo k nárůstu o 1 426 osob.

Vývoj počtu platných pracovních povolení a evidovaných občanů EU/EHP a Švýcarska v Plzeňském kraji v letech 2006 - 2011



Registrovaní cizinci, kteří nepotřebují pracovní povolení

rok	měsíc											
	I.	II.	III.	IV.	V.	VI.	VII.	VIII.	IX.	X.	XI.	XII.
2008	957	1 006	1 080	1 125	1 179	1 250	1 234	1 232	1 270	1 303	1 291	1 256
2009	1 188	1 167	1 235	1 281	1 284	1 407	1 454	1 428	1 456	1 513	1 541	1 521
2010	1 438	1 485	1 555	1 599	1 665	1 681	1 657	1 691	1 718	1 809	1 805	1 674
2011	1 644	1 716	1 799	1 819	1 844							

Nejčastější státní příslušnost:

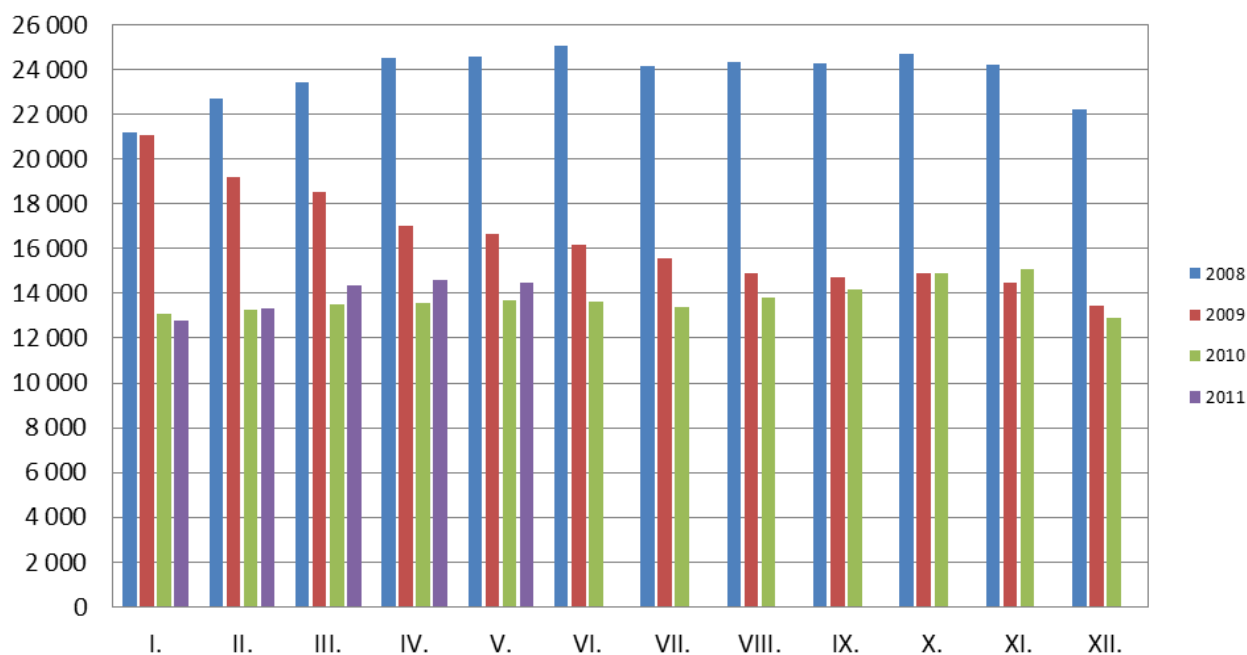
Ukrajina	1 138 (+13)
Vietnam	312 (+4)
Moldavsko	76 (0)
Bělorusko	46 (+1)

V Plzeňském kraji jsme rovněž ke konci dubna registrovali **1 844** cizinců z třetích zemí, kteří však pro práci v ČR nepotřebují pracovní povolení (mají pouze informační povinnost, obdobně jako občané EU). Těchto cizinců bylo o 25 více než minulý měsíc a o 179 více než ve stejném období minulého roku.

Celkový počet cizinců*)

rok	měsíc											
	I.	II.	III.	IV.	V.	VI.	VII.	VIII.	IX.	X.	XI.	XII.
2008	21 169	22 691	23 447	24 485	24 585	25 032	24 151	24 340	24 279	24 709	24 217	22 195
2009	21 055	19 200	18 502	17 041	16 647	16 198	15 581	14 878	14 729	14 929	14 494	13 426
2010	13 108	13 243	13 501	13 555	13 692	13 634	13 418	13 797	14 181	14 925	15 069	12 902
2011	12 757	13 338	14 331	14 581	14 450							

Vývoj celkového počtu cizinců pracujících v Plzeňském kraji v letech 2008 - 2011*)



*) tento počet zahrnuje počet platných pracovních povolení pro občany třetích zemí, počet registrovaných občanů EU/EHP a Švýcarska a počet registrovaných cizinců z třetích zemí, kteří k výkonu zaměstnání v ČR nepotřebují pracovní povolení (pouze informační povinnost)

K 31. 5. 2011 jsme evidovali **14 450** cizinců, což je o 131 méně než minulý měsíc. Oproti stejnému období loňského roku však došlo k nárůstu o 758 cizinců. V porovnání s květnem 2009 naopak zaznamenáváme pokles a to dokonce o 2 197 osob.