



Úřad práce České republiky krajská pobočka v Plzni

Zpráva o situaci na trhu práce Plzeňský kraj

Duben 2011



Zpracoval: Tomáš Moravec, DiS.

<http://portal.mpsv.cz/upcr/kp/plk/statistiky>

K 30. 4. 2011 bylo v Plzeňském kraji evidováno celkem 23 843 uchazečů o zaměstnání, což je o 1 978 méně než v minulém měsíci a o 2 773 méně než ve stejném období loňského roku. Z tohoto počtu bylo 22 785 uchazečů dosažitelných, tedy takových, kteří mohli okamžitě nastoupit do zaměstnání. V porovnání s minulým měsícem bylo dosažitelných uchazečů o 2 045 méně a v porovnání se stejným obdobím loňského roku došlo k poklesu o 2 859 osob.

Během dubna 2011 bylo v Plzeňském kraji nově evidováno 2 484 uchazečů, což je o 211 méně než v minulém měsíci a o 437 méně než v dubnu 2010.

Vyřazeno bylo 4 462 uchazečů, tedy o 236 více než minulý měsíc, ale o 220 méně než ve stejném období roku 2010. Do nového zaměstnání během sledovaného období nastoupilo 3 146 osob, což je o 328 více než v minulém měsíci, ale o 127 méně než ve stejném období loňského roku. Bez umístění bylo vyřazeno 1 316 uchazečů.

K 30. 4. 2011 bylo v Plzeňském kraji v evidencích kontaktních pracovišť Úřadu práce ČR celkem 11 889 žen, tedy 49,9 % všech nezaměstnaných. Zároveň bylo v evidenci 3 321 osob se zdravotním postižením, tedy 13,9 % všech nezaměstnaných.

Ke konci dubna bylo v evidencích registrováno 1 313 absolventů a mladistvých, což je o 121 méně než minulý měsíc a o 75 méně než v dubnu minulého roku. Na celkovém počtu nezaměstnaných se tak podílejí 5,5 %. V minulém měsíci tento podíl činil 5,6 % a v dubnu loňského roku podíl absolventů a mladistvých činil 5,2 %.

Podporu v nezaměstnanosti pobíralo v dubnu celkem 6 595 uchazečů o zaměstnání, tedy 27,7 % všech nezaměstnaných.

Míra nezaměstnanosti v porovnání s minulým měsícem klesla o 0,6 % a činila tedy 7,1 %. V porovnání s dubnem roku 2010 se míra nezaměstnanosti snížila o 0,9 %. Nejnižší míru nezaměstnanosti vykazují okresy Plzeň – město a Rokycany (shodně 5,8 %), naopak nejvyšší míru nezaměstnanosti registrujeme v okrese Tachov (10,6 %). Míra nezaměstnanosti žen činila 8,2 % a mužů 6,2 %.

K 30. 4. 2011 bylo na kontaktních pracovištích Úřadu práce ČR v Plzeňském kraji evidováno celkem 2 095 volných pracovních míst, což je o 182 více než v minulém měsíci a o 236 více než v dubnu předchozího roku. Na jedno volné pracovní místo připadá 11,4 uchazečů.

Ke konci dubna kontaktní pracoviště rovněž evidovaly 88 volných pracovních míst pro osoby se zdravotním postižením, na jedno volné místo tak připadalo 37,7 uchazečů se ZP. Volných míst pro absolventy a mladistvé bylo evidováno 216 a na jedno místo tak připadá 6,1 absolventů.

Ke konci dubna bylo v rekvalifikacích 447 uchazečů. Od počátku roku pak bylo do rekvalifikačních kurzů zařazeno 1 317 uchazečů a 22 zájemců o zaměstnání.

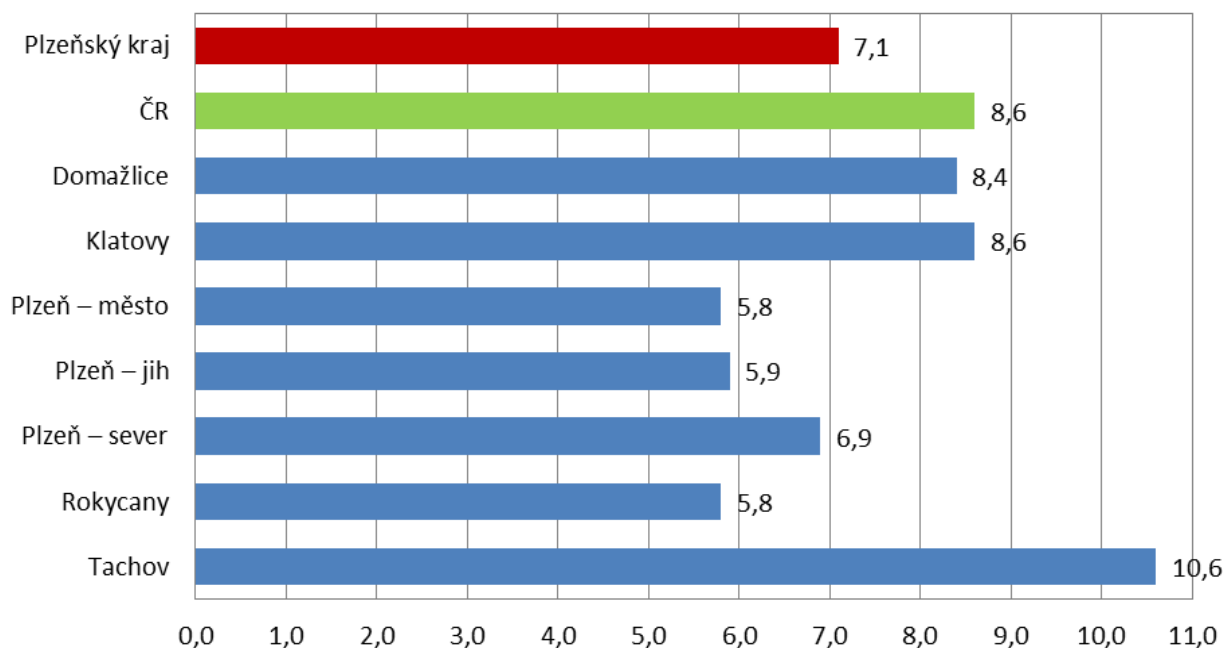
Základní údaje o nezaměstnanosti v Plzeňském kraji

Období	Uchazeči o zaměstnání					volná místa	MN (%)
	celkem	ženy	pobírající podporu	nově hlášení	vyřazení		
Leden 09	18 936	9 761	8 999	4 566	2 387	5 319	5,7
Červen 09	22 947	12 200	10 364	3 276	2 909	2 856	6,9
Prosinec 09	26 802	13 596	9 897	3 736	2 448	2 078	8,2
Leden 10	28 580	13 889	11 237	4 896	3 118	1 804	8,6
Únor 10	28 869	13 924	11 345	3 065	2 776	1 699	8,7
Březen 10	28 377	13 812	10 516	3 220	3 712	1 770	8,5
Duben 10	26 616	13 398	9 085	2 921	4 682	1 859	8,0
Květen 10	25 518	13 085	8 322	2 633	3 731	1 983	7,6
Červen 10	24 802	12 926	7 658	2 775	3 491	2 164	7,5
Červenec 10	25 086	13 357	7 595	3 078	2 794	1 992	7,6
Srpen 10	24 689	13 259	7 268	2 682	3 079	2 138	7,5
Září 10	24 369	12 931	6 672	4 096	4 416	2 208	7,3
Říjen 10	23 718	12 546	6 616	2 889	3 540	2 135	7,1
Listopad 10	24 131	12 609	7 151	3 553	3 140	2 116	7,3
Prosinec 10	27 267	13 226	8 975	5 417	2 281	2 161	8,2
Leden 11	28 003	13 159	10 071	3 792	3 056	2 045	8,4
Únor 11	27 352	12 907	9 582	2 500	3 151	1 895	8,2
Březen 11	25 821	12 398	8 138	2 695	4 226	1 913	7,7
Duben 11	23 843	11 889	6 595	2 484	4 462	2 095	7,1

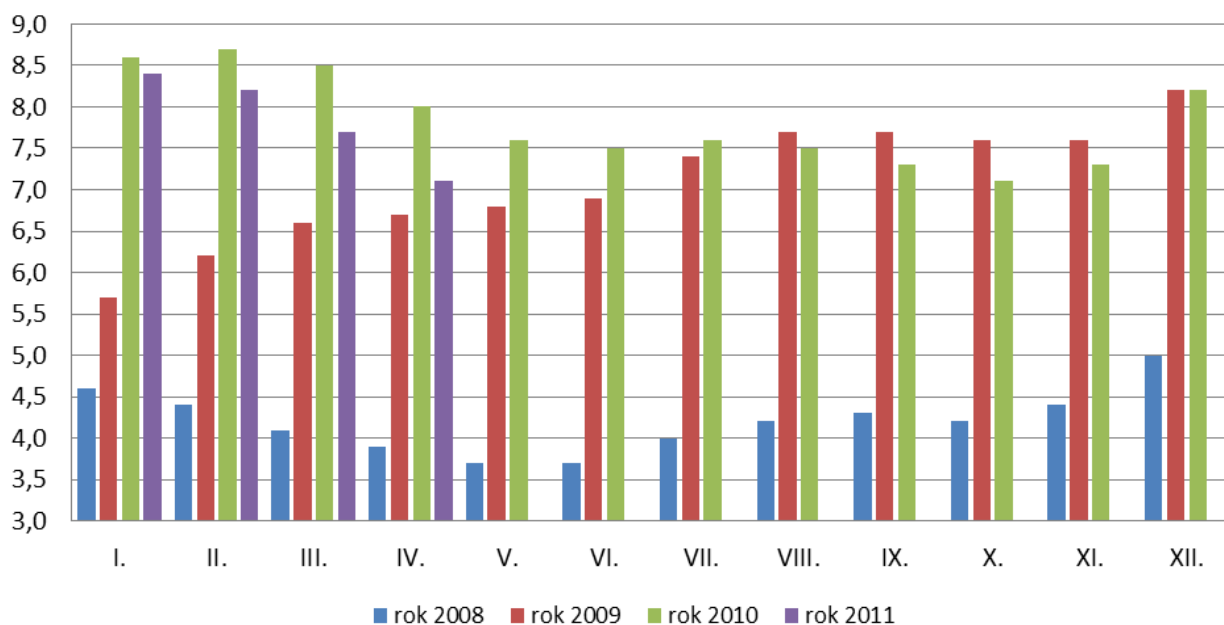
Počty uchazečů a míry nezaměstnanosti (MN) v Plzeňském kraji a v ČR

Region	Duben 2011			
	počet uchazečů		MN v %	změna proti minulému měsíci (%)
	celkem	z toho dosažitelných		
Plzeňský kraj	23 843	22 785	7,1	-0,6
ČR	513 842	492 327	8,6	-0,6
Domažlice	2 697	2 591	8,4	-1,0
Klatovy	4 122	3 986	8,6	-1,3
Plzeň – jih	2 035	1 954	5,9	-0,5
Plzeň – město	7 001	6 531	5,8	-0,2
Plzeň – sever	2 862	2 772	6,9	-0,7
Rokycany	1 685	1 545	5,8	-0,5
Tachov	3 441	3 406	10,6	-1,2

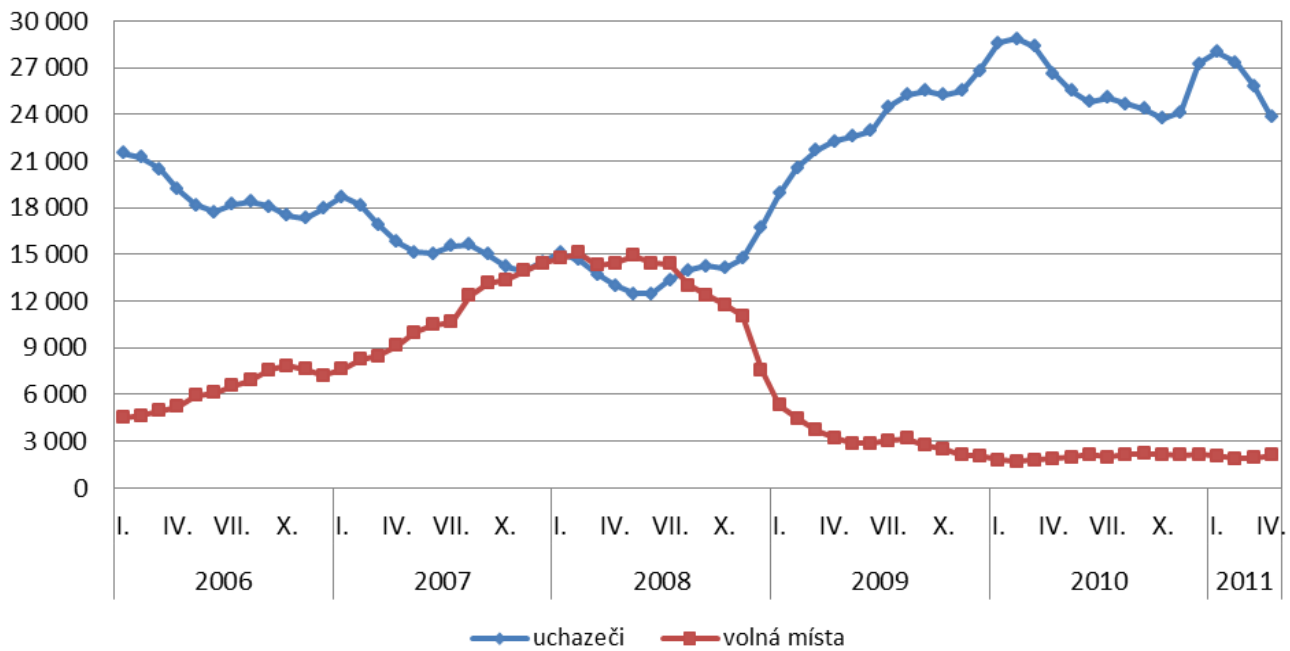
Míra nezaměstnanosti v okresech Plzeňského kraje a v ČR k 30. 4. 2011 (%)



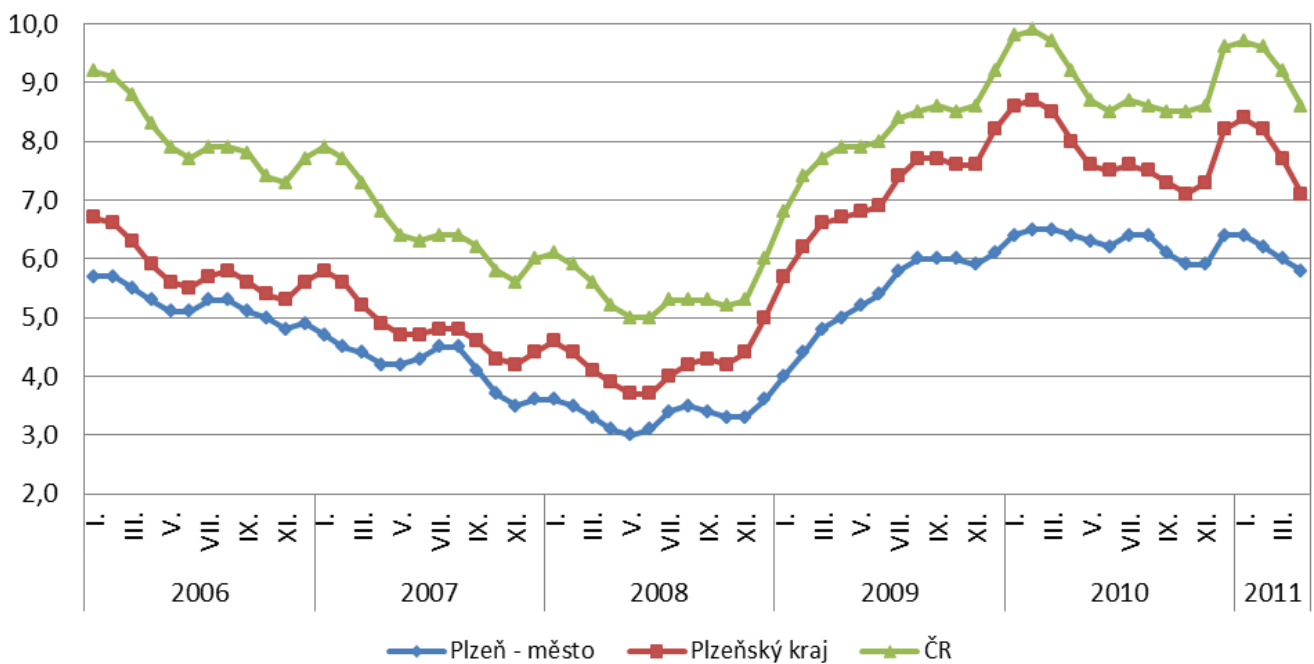
Vývoj míry nezaměstnanosti v Plzeňském kraji v letech 2008 - 2011 (%)



Vývoj počtu uchazečů a volných pracovních míst v Plzeňském kraji v letech 2006 - 2011



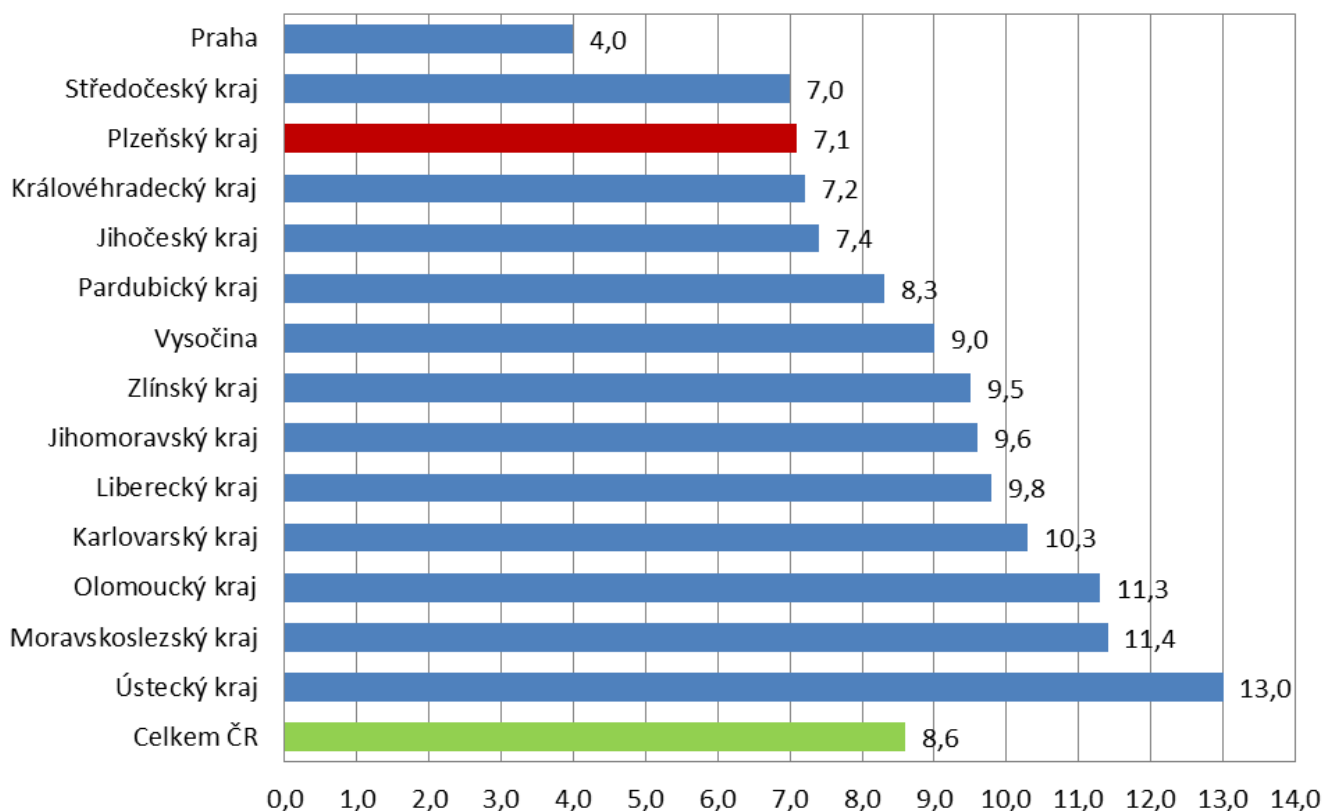
Vývoj MN v okrese Plzeň - město, Plzeňském kraji a ČR v letech 2006 - 2011 (%)



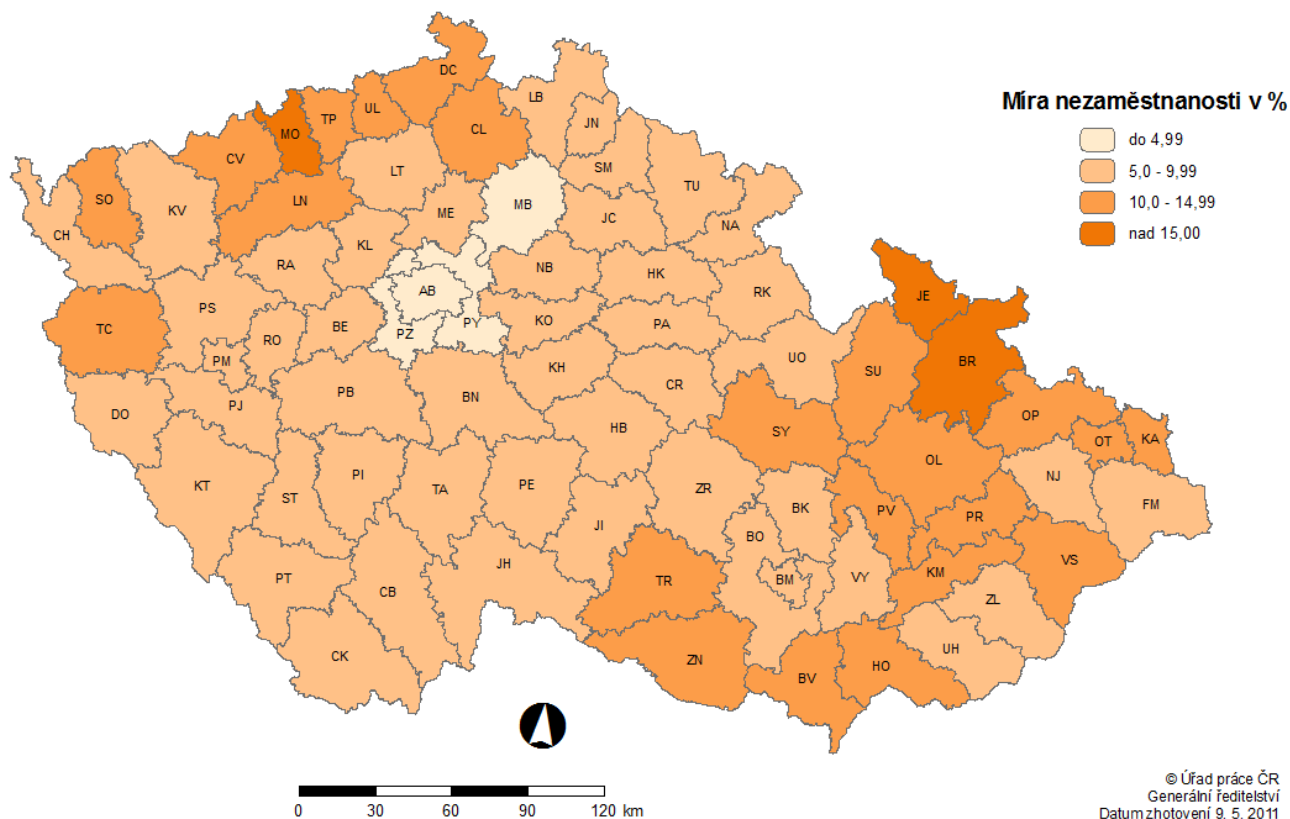
Míra nezaměstnanosti v jednotlivých krajích ČR k 30. 4. 2011

kraj	MN (%)	změna proti minulému měsíci (%)
Praha	4,0	-0,1
Středočeský kraj	7,0	-0,5
Plzeňský kraj	7,1	-0,6
Královéhradecký kraj	7,2	-0,7
Jihočeský kraj	7,4	-0,9
Pardubický kraj	8,3	-1,0
Vysočina	9,0	-1,2
Zlínský kraj	9,5	-0,7
Jihomoravský kraj	9,6	-0,7
Liberecký kraj	9,8	-0,4
Karlovarský kraj	10,3	-0,6
Olomoucký kraj	11,3	-0,8
Moravskoslezský kraj	11,4	-0,6
Ústecký kraj	13,0	-0,5
Celkem ČR	8,6	-0,6

Míra nezaměstnanosti v jednotlivých krajích ČR k 30. 4. 2011 (%)



Míra nezaměstnanosti v okresech České republiky k 30. dubnu 2011



SETŘÍDĚNÍ ÚŘADŮ PRÁCE k 30. dubnu 2011

	míra nezam. v %		meziměs. přírůst./ úbytek nezam. v %		počet uchazečů na 1 VPM	
1	Jeseník	16,3	Most	-1,4	Prostějov	59,7
2	Most	16,2	Brno-město	-1,4	Děčín	52,0
3	Bruntál	15,8	Ústí nad Labem	-1,5	Teplice	50,9
4	Děčín	14,7	Praha-západ	-1,6	Břeclav	39,8
5	Hodonín	14,3	Karviná	-1,6	Jeseník	35,7
6	Karviná	13,8	Praha	-1,8	Třebíč	35,2
7	Ústí nad Labem	13,2	Jablonec nad Nisou	-2,1	Bruntál	33,8
8	Sokolov	13,0	Praha-východ	-2,2	Rakovník	32,0
9	Znojmo	12,9	Česká Lípa	-2,3	Nymburk	30,7
10	Chomutov	12,8	Sokolov	-2,4	Blansko	29,9
11	Teplice	12,8	Ostrava-město	-2,5	Hodonín	29,3
12	Šumperk	12,1	Plzeň-město	-2,6	Kroměříž	29,2
13	Přerov	12,0	Liberec	-2,8	Most	28,3
14	Ostrava-město	11,7	Chomutov	-2,9	Louny	27,6
15	Česká Lípa	11,6	Kladno	-3,0	Opava	26,2
16	Třebíč	11,5	Mladá Boleslav	-3,4	Karviná	25,9
17	Louny	11,3	Teplice	-3,6	Havlíčkův Brod	24,9
18	Svitavy	11,1	Prostějov	-4,5	Přerov	24,8
19	Kroměříž	11,0	Kolín	-4,8	Kladno	23,9
20	Břeclav	11,0	Blansko	-5,0	Znojmo	23,8
21	Tachov	10,6	Brno-venkov	-5,1	Sokolov	23,4
22	Vsetín	10,4	Karlovy Vary	-5,3	Jablonec nad Nisou	23,4
23	Olomouc	10,2	Děčín	-5,3	Ústí nad Labem	23,3
24	Opava	10,1	Semily	-5,4	Jihlava	23,2
25	Prostějov	10,1	Trutnov	-5,4	Semily	22,1
26	Český Krumlov	9,8	Mělník	-5,9	Rokycany	21,1
27	Karlovy Vary	9,8	Louny	-5,9	Chomutov	20,9
28	Kolín	9,7	Vyškov	-6,2	Žďár nad Sázavou	20,7
29	Nymburk	9,7	Nymburk	-6,4	Příbram	20,2
30	Litoměřice	9,7	Kroměříž	-6,6	Nový Jičín	19,3
31	Příbram	9,7	Přerov	-6,6	Vyškov	18,5
32	Tábor	9,5	Pardubice	-6,7	Brno-město	18,4
33	Nový Jičín	9,5	Beroun	-6,8	Šumperk	18,1
34	Žďár nad Sázavou	9,4	Tábor	-6,8	Tachov	18,1
35	Liberec	9,4	Zlín	-6,9	Uherské Hradiště	17,9
36	Strakonice	9,3	Olomouc	-6,9	Kolín	17,8
37	Uherské Hradiště	9,2	České Budějovice	-7,1	Tábor	16,7
38	Jablonec nad Nisou	9,1	Frýdek-Místek	-7,1	Jindřichův Hradec	16,6
39	Trutnov	9,0	Cheb	-7,1	Cheb	16,3
40	Chrudim	9,0	Strakonice	-7,2	Jičín	16,2
41	Blansko	9,0	Ústí nad Orlicí	-7,2	Svitavy	15,1
42	Semily	8,9	Nový Jičín	-7,2	Vsetín	15,1
43	Kutná Hora	8,9	Hodonín	-7,3	Kutná Hora	14,8
44	Kladno	8,8	Uherské Hradiště	-7,4	Česká Lípa	14,7
45	Klatovy	8,6	Rokycany	-7,5	Domažlice	14,5
46	Cheb	8,6	Rakovník	-7,6	Trutnov	14,5
47	Ústí nad Orlicí	8,5	Vsetín	-7,8	Plzeň-sever	14,0
48	Frýdek-Místek	8,5	Plzeň-jih	-7,8	Český Krumlov	13,9
49	Havlíčkův Brod	8,4	Bruntál	-8,1	Ostrava-město	13,8
50	Domažlice	8,4	Hradec Králové	-8,4	Frýdek-Místek	13,7
51	Zlín	8,3	Litoměřice	-8,4	Karlovy Vary	13,6
52	Vyškov	8,2	Kutná Hora	-8,4	Plzeň-jih	13,4
53	Jihlava	8,1	Šumperk	-8,5	Zlín	13,1
54	Mělník	8,1	Opava	-8,7	Náchod	13,1
55	Brno-město	8,1	Plzeň-sever	-8,7	Olomouc	13,0
56	Rakovník	7,8	Příbram	-8,9	Písek	12,8
57	Brno-venkov	7,7	Náchod	-9,3	Brno-venkov	12,8
58	Náchod	7,6	Tachov	-9,5	Klatovy	12,7
59	Jičín	7,0	Domažlice	-9,9	Mělník	12,7
60	Beroun	6,9	Břeclav	-9,9	Beroun	12,6
61	Plzeň-sever	6,9	Rychnov nad Kněžnou	-10,5	Liberec	12,5
62	Písek	6,7	Benešov	-10,6	Chrudim	11,8
63	Jindřichův Hradec	6,7	Žďár nad Sázavou	-10,7	Strakonice	11,6
64	Hradec Králové	6,5	Jičín	-11,4	Ústí nad Orlicí	11,1
65	Pelhřimov	6,2	Havlíčkův Brod	-11,6	Pelhřimov	10,5
66	Pardubice	6,1	Svitavy	-11,7	České Budějovice	9,6
67	Rychnov nad Kněžnou	6,0	Klatovy	-11,8	Benešov	9,4
68	Prachatice	6,0	Český Krumlov	-11,8	Rychnov nad Kněžnou	9,4
69	České Budějovice	5,9	Znojmo	-11,9	Litoměřice	9,1
70	Plzeň-jih	5,9	Prachatice	-12,1	Prachatice	8,7
71	Rokycany	5,8	Třebíč	-12,1	Praha-západ	8,5
72	Plzeň-město	5,8	Jihlava	-12,7	Hradec Králové	8,3
73	Benešov	5,4	Chrudim	-13,7	Mladá Boleslav	7,7
74	Mladá Boleslav	4,8	Písek	-13,7	Plzeň-město	7,3
75	Praha	4,0	Jeseník	-14,1	Praha	5,3
76	Praha-západ	4,0	Jindřichův Hradec	-15,1	Pardubice	4,6
77	Praha-východ	3,8	Pelhřimov	-15,7	Praha-východ	4,1
	Celkem ČR	8,6	Celkem ČR	-6,2	Celkem ČR	14,3