



Úřad práce České republiky  
Krajská pobočka v Plzni

Zpráva o situaci na krajském trhu práce,  
o realizaci APZ v roce 2017 a strategie  
APZ pro rok 2018

Plzeňský kraj, 2017

<b>1. ZAMĚSTNANOST .....</b>	<b>3</b>
<b>1.1 CELKOVÁ SITUACE V ZAMĚSTNANOSTI KRAJE .....</b>	<b>3</b>
<b>1.2 MĚSTSKÝ INDUSTRIÁLNÍ PARK PLZEŇ BORSKÁ POLE A ROZVOJOVÉ ZÓNY V KRAJI .....</b>	<b>5</b>
<b>1.3 VOLNÁ PRACOVNÍ MÍSTA .....</b>	<b>13</b>
<b>2. NEZAMĚSTNANOST .....</b>	<b>18</b>
<b>2.1 VÝVOJ NEZAMĚSTNANOSTI V KRAJI V ROCE 2017 .....</b>	<b>18</b>
<b>2.2 STRUKTURA UCHAZEČŮ O ZAMĚSTNÁNÍ .....</b>	<b>24</b>
<b>2.3 HLAVNÍ PŘÍČINY NEZAMĚSTNANOSTI V KRAJI.....</b>	<b>28</b>
<b>2.4 ÚZEMNÍ ROZLOŽENÍ REGISTROVANÉ NEZAMĚSTNANOSTI V KRAJI.....</b>	<b>29</b>
<b>3. CHARAKTERISTIKA PROBLÉMOVÝCH SKUPIN NA KRAJSKÉM TRHU PRÁCE A PROBLÉMOVÝCH REGIONŮ KRAJE Z HLEDISKA ROZVOJE ZAMĚSTNANOSTI.....</b>	<b>35</b>
<i>Charakteristika problémových skupin na trhu práce.....</i>	<i>35</i>
<i>Charakteristika problémových regionů kraje k 31. 12. 2017.....</i>	<i>39</i>
<b>4. CIZINCI NA TRHU PRÁCE KRAJE .....</b>	<b>44</b>
<b>5. PROGNOZA VÝVOJE TRHU PRÁCE NA ROK 2018.....</b>	<b>46</b>
<b>6. AKTIVNÍ POLITIKA ZAMĚSTNANOSTI.....</b>	<b>47</b>
<b>6.1 REALIZACE JEDNOTLIVÝCH NÁSTROJŮ APZ V ROCE 2017 .....</b>	<b>47</b>
<b>6.2 REKVALIFIKACE A PORADENSTVÍ .....</b>	<b>53</b>
<b>6.3 PROJEKTY ESF .....</b>	<b>63</b>
<b>6.4 VYHODNOCENÍ CÍLŮ APZ STANOVENÝCH NA ROK 2017 .....</b>	<b>69</b>
<b>7. STRATEGIE REALIZACE APZ PRO ROK 2018.....</b>	<b>72</b>

Zpracoval: Tomáš Moravec, DiS. na základě podkladů jednotlivých kontaktních pracovišť Úřadu práce ČR v Plzeňském kraji, MPSV, ČSÚ a Útvaru koncepce a rozvoje města Plzně.

## 1. ZAMĚSTNANOST

### 1.1 Celková situace v zaměstnanosti kraje

Počet osob s jediným nebo hlavním zaměstnáním dosáhl v Plzeňském kraji ve 3. čtvrtletí roku 2017 celkem 290 800 osob. V porovnání se stejným obdobím předchozího roku vzrostla celková zaměstnanost v kraji o 3 100 osob. Z tohoto počtu bylo 36,5 % osob zaměstnáno v průmyslu, 9,3 % v maloobchodě a velkoobchodě, 8,7 % ve stavebnictví, 7,6 % v dopravě a skladování a 6,9 % ve zdravotnictví a sociální péči (uvádíme pouze prvních pět nejčetnějších oblastí).

Míra zaměstnanosti v Plzeňském kraji ke konci 3. čtvrtletí 2017 činila 59,3 %, v meziročním srovnání tak došlo k nárůstu o 0,6 %. Míra zaměstnanosti mužů činila 66,7 % ( - 0,7 %) a míra zaměstnanosti žen pak byla 52,0 % (+ 1,8 %).

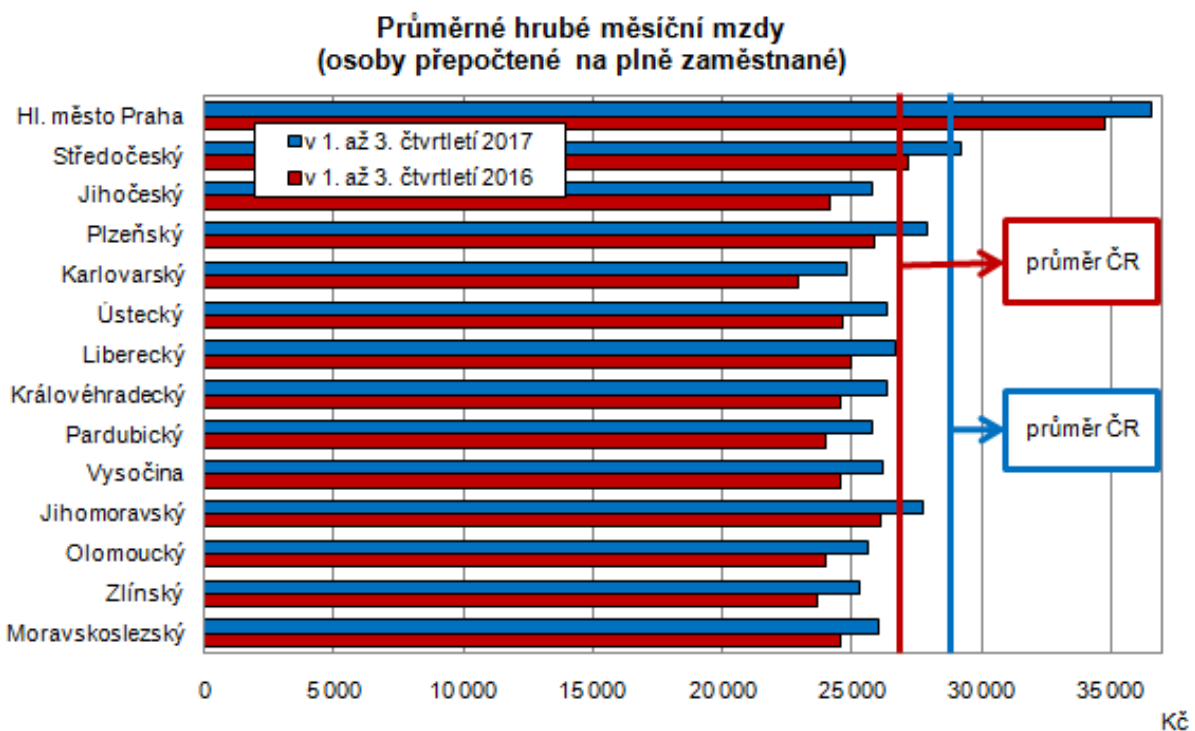
Ke konci 3. čtvrtletí 2017 registrujeme v Plzeňském kraji celkem 145 695 ekonomických subjektů, což je meziroční nárůst o 1 421. Z toho bylo 114 746 fyzických osob (meziroční nárůst o 340), 16 871 obchodních společností (meziroční nárůst o 789), rovněž zde evidujeme 376 družstev, tedy o 17 méně než před rokem.

Mezi nejčastější činnosti (podle klasifikace CZ – NACE) výše zmíněných ekonomických subjektů patří především velkoobchod a maloobchod (23,2 %), průmysl (12,8 %), stavebnictví (11,3 %), profesní, vědecké a technické činnosti (9,9 %), zemědělství (6,5 %) a ubytování, stravování a pohostinství (6,2 %).

V 1. až 3. čtvrtletí roku 2017 mzdy v kraji nominálně i reálně vzrostly. Průměrná hrubá měsíční mzda činila 27 944,- Kč, což představuje oproti 1. až 3. čtvrtletí 2016 zvýšení o 2 052,- Kč, tj. o 7,9 %. Pokud zohledníme

index spotřebitelských cen za celou ČR, průměrné mzdy v Plzeňském kraji reálně vzrostly o 5,4 %.

Plzeňský kraj se v 1. až 3. čtvrtletí 2017 může pochlubit třetí nejvyšší průměrnou mzdou přepočtenou na osoby plně zaměstnané mezi jednotlivými kraji České republiky. Lépe jsou na tom pouze kraj Hlavní město Praha (36 540,- Kč) a Středočeský kraj (29 222,- Kč). Nejnižší průměrná mzda byla zjištěna v Karlovarském kraji, a to 24 812,- Kč



Zdroj: ČSÚ

Pozn.: Údaje za celý rok 2017 nejsou zatím k dispozici.

## **1.2 Městský industriální park Plzeň Borská pole a rozvojové zóny v Plzeňském kraji**

Plzeňský kraj patří v rámci České republiky mezi ekonomicky silné regiony. Plzeňský region představuje na českém industriálním trhu jeden z nejrozvinutějších a po hlavním městě také nejlépe diverzifikovaných trhů. Za jeho velkým úspěchem a zájmem developerů a nájemců stojí především výborná poloha v blízkosti německých hranic, vynikající dopravní dostupnost díky dálnici D5 a tradiční průmyslový charakter regionu. Průmysl v České republice je z velké části závislý na exportu, a to především do Německa, proto je Plzeňský kraj z hlediska trhu průmyslových nemovitostí velice perspektivní a důležitý.

Stabilní růst a příznivé ekonomické prostředí v České republice vytvářelo i v roce 2017 zajímavé investiční příležitosti pro developery i firmy. Poptávka po průmyslových a logistických nemovitostech v Plzeňském regionu je na podobně vysoké úrovni jako v Praze a okolí. Plzeňský kraj je stále velice vyhledávanou lokalitou, kde se soustředí převážně německé společnosti. Zásluhou kvalitní dopravní infrastruktury i kvalifikované a levné pracovní síly se region stal průmyslovou základnou zejména pro německé automobilky. Kromě automobilového průmyslu pak významnou část poptávky po průmyslových a logistických nemovitostech tvoří i firmy z odvětví e-commerce. Provozovatelé e-shopů vyhledávají západní Čechy především díky výhodnému umístění a koncentraci evropských distribučních toků.

Investoři, kteří mají zájem zahájit nebo rozšířit výrobu, se soustředí většinou na průmyslové zóny podél dálnice D5, kde jsou stále volné plochy. Nejčastějšími aktivitami v průmyslových zónách jsou sklady, výrobní podniky, vývojová centra, služby pro logistiku.

Průmyslové zóny hrají klíčovou úlohu při lákání zahraničních investorů do města Plzně a Plzeňského kraje. Městský industriální park Plzeň Borská pole se v České republice stal vzorem úspěšně realizované průmyslové zóny. Zkušenosti s umístěním nových investorů spoluvytvářejí příznivé klima pro rozšíření portfolia zaměstnavatelů v kraji, úspěšně se rozvíjejí projekty i v dalších regionálních centrech – Stříbře, Klatovech, Domažlicích, Tachově a Rokycanech.

Rozmach soukromých developerských projektů podtrhuje atraktivitu Plzně a Plzeňského kraje jako vhodného místa pro lokalizaci investičních záměrů. Privátní investice využívají silné stránky města a regionu - potenciál vzdělané pracovní síly a možnosti jejího uplatnění ve strategických službách, Plzeň poskytuje širokou nabídku středního školství, tři univerzity, rozsáhlou škálu možností pro příjemné bydlení, kvalitní zázemí pro vrcholový i rekreační sport, bohaté spektrum festivalů, muzeí, divadel, kin, galerií a současně výhodnou polohu umocněnou kvalitní dopravní infrastrukturou s přímo vazbou na dálnici D5.

V roce 2017 pokračovaly práce na projektu Městského industriálního parku Plzeň Borská pole, který je bezesporu nejdůležitějším rozvojovým projektem městské správy v oblasti hospodářského rozvoje. V loňském roce probíhala spolupráce s investory v lokalitě Borská pole v oblasti marketingové komunikace. V rámci zavedeného systému after-care probíhá průběžná komunikace s podnikateli a klíčovými investory. Cílem těchto aktivit je zvýšit objem reinvestic stávajících zahraničních firem a usnadnit přístup místním podnikům do odběratelských sítí nadnárodních společností. V neposlední řadě mají after-care aktivity za cíl také omezovat riziko odchodu investorů.

Zájem tuzemských i zahraničních subjektů o vybudování průmyslových závodů v Plzni neklesá. O investice v Plzni mají stále zájem firmy využívající nejmodernější technologie a vysoce kvalifikované pracovníky.

Významné je, že kromě montážních závodů je zájem umisťovat do města i aktivity s vyšší přidanou hodnotou, jako jsou výzkumná a vývojová centra, medicínská centra, strategické služby ap. Jedná se například o projekty firem MBtech Bohemia, s.r.o., ZF Engineering Plzeň, s.r.o., SmartMotion s.r.o., COMTES FHT, a.s., Daikin Industries Czech Republic s.r.o., Hofmeister s.r.o., Genetika Plzeň s.r.o., Centrum výzkumu Řež s.r.o. Řada společností aktivně spolupracuje se Západočeskou univerzitou v Plzni a s Lékařskou fakultou v Plzni Univerzity Karlovy v Praze. Studenti zde zpracovávají své bakalářské a diplomové práce. Někteří odborníci z řad zaměstnanců firem přednáší na technických fakultách ZČU v Plzni nebo na Lékařské fakultě v Plzni.

**Městský industriální park Plzeň Borská pole** má rozlohu 105 ha a k 31. 12. 2017 zde působilo 42 společností, které vytvořily na Borských polích 8 640 pracovních míst. Za pozitivní lze považovat stále se zvyšující investice ze strany investorů. Celková výše investic přesáhla částku 44.442 mil. Kč. Společnosti investují nejen do nových technologií, ale také do výstavby nových budov. Přibližně třetina firem je ryze českých, ze zahraničních jsou nejvíce zastoupeny společnosti německé a japonské. Převažují investice do automobilového průmyslu, výroby přesných strojírenských výrobků, výroby klimatizačních zařízení, výroby forem a plastových prototypů a výzkumu a vývoje.

V Městském industriálním parku Plzeň Borská pole je lokalizována také společnost **BIC Plzeň – Podnikatelské a inovační centrum**, která podporuje rozvoj inovačního podnikání v regionu. Poskytuje specializované poradenské služby v oblasti financování inovací, transferu technologií, komercializace výsledků výzkumu a vývoje. Služby BIC Plzeň jsou určeny především malým a středním podnikům. BIC Plzeň je partnerem sítě *Enterprise Europe Network*, největší evropské sítě zaměřené na podporu inovačního podnikání a konkurenceschopnosti. Za rok 2017 vzniklo 7 nových pracovních míst vytvořených firmami v budovách ve správě či

vlastnictví BIC Plzeň. Od roku 2007 tak bylo vytvořeno celkem 487 pracovních míst.

Pozornost je nadále věnována **Plzeňskému vědecko-technologickému parku**, který je klíčovým rozvojovým projektem iniciovaným a realizovaným městem Plzeň. Záměrem parku je podpořit aplikovaný výzkum a zavádění inovací do výroby. Je lokalizován v jedné z nejúspěšnějších průmyslových zón v České republice, v Městském industriálním parku Plzeň Borská pole. Díky tomuto projektu přicházejí do Plzně firmy, které se zabývají činnostmi s vyšší přidanou hodnotou. Park nabízí více než 10 tis. m<sup>2</sup> kancelářských, poloprovozních a laboratorních ploch. Ke konci roku 2017 zde působilo celkem 44 firem a institucí, ve kterých je zaměstnáno 348 pracovníků. Ve společnosti **Vědeckotechnický park Plzeň, a.s.** je zaměstnáno 197 lidí.

**CTPark Plzeň** o rozloze 30 ha se nachází západně od Městského industriálního parku Plzeň Borská pole. Jedná se o průmyslově - kancelářský park, který je dobře dostupný jak z dálnice D 5, tak individuální i městskou veřejnou dopravou z centra města. CTPark je předním projektem v regionu s orientací na hi-tech společnosti, najdeme zde moderní logistická centra, nájemní haly pro lehkou výrobu, služby i obchod. Své sídlo zde mají také společnosti, které zabezpečují skladování, vnitrostátní a mezinárodní přepravu a distribuci. Areál je v soukromém vlastnictví, management lokality zajišťuje společnost CTP Invest, spol. s r.o. V parku působí například firmy MD Electronic, Sumisho Global Logistic europe GmbH, PPL, DHL, Asteelflash Plzeň s.r.o., Exova s.r.o. V průmyslovém parku otevřela na konci roku 2015 svůj závod na výrobu Smart televizorů, domácích spotřebičů a dalších mobilních a komunikačních zařízení společnost Hisense Czech s.r.o. Jde o jednoho z největších čínských výrobců spotřebního zboží. V současné době zde působí 36 společností, které zaměstnávají 3 255 pracovníků.



Přestavbou někdejšího bloku tiskáren Typos vznikl moderní kancelářský komplex **Avalon Business Center**. Administrativně-obchodní areál o rozloze 0,595 ha se nachází v centrální části Plzně, v těsném sousedství historického jádra, nedaleko České národní banky, Centrálního autobusového nádraží a areálu ŠKODA Plzeň. Areál nabízí moderní pracovní podmínky pro různě velké společnosti s rozdílným charakterem činností a zvyklostí. Nájemci Avalonu jsou v současné době například Sony DADC, Openmatics s.r.o., ABB s.r.o., Provident Financial s.r.o., Sanaplasma, Úřad Regionální rady regionu soudržnosti Jihozápad či OHL ŽS a.s., Kromberg & Schubert s.r.o., Konplan s.r.o., Skřivánek s.r.o., Swiss Life Select Česká republika s.r.o. a další. Investorem projektu je společnost Expandia a.s. V areálu je lokalizováno 14 společností, které zaměstnávají 850 pracovníků.

**Průmyslová zóna ŠKODA Plzeň** o rozloze 180 ha se nachází v těsném sousedství centra města a centrálního autobusového nádraží. Areál byl revitalizován a na regeneraci areálu navázala v roce 2005 výstavba nájemních hal. Veškeré záměry na přestavbu areálu Škoda jsou směřovány opět k využití pro výrobu. V průmyslové zóně ŠKODA působí cca 45 společností, které zaměstnávají téměř 8 000 pracovníků.

**Průmyslová zóna Doudlevice** má rozlohu 45,6 ha a nachází se v jižní části města Plzně, mezi zástavbou lokality Doudlevice a ulicí Edvarda Beneše. Územím prochází železniční trať ve směru na Klatovy. Zástavbu areálu tvoří výrobní haly, vícepodlažní objekty administrativy, řadové garáže, čerpací stanice Shell, objekty obchodních řetězců Penny a Kik. V areálu se nachází společnost Čistá Plzeň, s.r.o., která zajišťuje svoz komunálního odpadu. V průmyslovém parku působí např. společnosti ŠKOLA Welding s.r.o., ETD Transformátory a.s., MEGAS-P spol. s r.o., První plzeňská galvanovna s.r.o., ŠKODA Electric a.s., Plzeňské instalace s.r.o., BRUSH SEM s.r.o., Stafin TM s.r.o. V průmyslové zóně působí celkem 20 společností, které zaměstnávají téměř 3 200 pracovníků.

**Business Park Plzeň Křimice** o rozloze 19,5 ha se nachází v severozápadní části města Plzně, nedaleko od industriální zóny Borská pole. Průmyslově-kancelářský park nabízí nájemní haly pro logistiku, lehkou výrobu, služby a obchod a kanceláře. Management lokality zajišťuje společnost Amesbury s.r.o. Celý areál je dobře dostupný jak individuální, tak i hromadnou dopravou. Výhodou lokality je blízkost dálnice D5. V současné době jsou industriální prostory v průmyslové zóně Křimice plně obsazeny. Je zde lokalizováno 5 nájemců, kteří zaměstnávají až 200 pracovníků.

Průmyslová zóna **CTPark Bor** se nachází 51 km od Plzně, deset kilometrů od hranic s Německem a v těsném sousedství dálnice D5. Zóna, jejíž rozloha je 292.000 m<sup>2</sup>, je druhým největším průmyslovým parkem určeným k pronájmu v České republice a je jeden z největších z logistických a výrobních parků v České republice. Sedm obrovských nájemních hal postavila společnost CTP Invest spol. s r.o., která je majitelem zóny. Areál je atraktivní jak pro logistické, tak výrobní společnosti především vynikající dostupností hranice se Spolkovou republikou Německo a vysokým potenciálem volné pracovní síly. V parku působí například firmy Bridgestone, Schenker, FujiTrans, Hellmann a další. V 18 společnostech je zaměstnáno 2 095 pracovníků.

**Průmyslový park P3 Plzeň** nachází v obci Nýřany vzdálené necelých 12 km od Plzně, v těsné blízkosti dálnice D5. Hraniční přechod Rozvadov je vzdálen od parku cca 56 km. V současnosti park tvoří pět budov, které jsou koncipované zejména pro logistiku a lehkou výrobu. Přímé sousedství s krajskou metropolí Plzní a cca 3 km vzdálená železniční stanice umožňují snadnou dostupnost pracovní síly. V průmyslovém parku je lokalizováno 6 společností, Pebal, DHL, Penny, Volvo Truck Center Plzeň, Neva Group – Daf, Iveco Plzeň, které zaměstnávají téměř 400 pracovníků.

Průmyslová zóna **VGP Park Plzeň Bručná** je situována na jihovýchodním okraji města a má rozlohu 9,2 ha. V zóně působí 5 společností, Assa Abloy, Faiveley Transport, Excell Corporation, Transtechnik, Copo Textil Portugal, které zaměstnávají celkem 500 pracovníků.

**Prologis Park Plzeň - Štěnovice** se nachází cca 1,5 km severovýchodně od Štěnovic, 2 km jižně od Plzně a 70 km od hranic s Německem. Park je umístěn při dálnici D5. ProLogis Park Plzeň-Štěnovice je moderním distribučním parkem, který tvoří tři budovy. Areál plně vyhovuje požadavkům zákazníků na logistické, skladovací a distribuční činnosti logistických firem a maloobchodníků, i na lehké výrobní činnosti. Strategická poloha u dálnice D5 tvoří ideální distribuční jádro pro vnitrostátní a mezinárodní logistické služby. V průmyslovém parku působí společnosti Sony DACD a Eurogate, které zaměstnávají téměř 300 pracovníků.

Průmyslová zóna **Panattoni Park Stříbro** se nachází 20 km od Plzně a 40 km od hranic s Německem. Panattoni D5 Logistics Park je moderním distribučním parkem, který nabízí moderní skladovací, výrobní a kancelářské plochy. K největším nájemcům patří zahraniční korporace Lear Corporation, a Assa Abloy. Dalšími zákazníky parku jsou společnosti: GEA, Ideal Automotive, Leoni a Kion Group. V průmyslovém parku působí 8 společností a je v nich zaměstnáno 2 781 pracovníků. Vlastníkem areálu je společnost PANATTONI EUROPE.

**Panattoni Pilsen Park West** se nachází cca 10 km jihozápadně od města Plzeň. Rozkládá se po obou stranách dálnice D5 v těsné blízkosti sjezdu na Nýřany. Na významném dopravním koridoru se rozvíjí jeden z největších logistických a průmyslových areálů nejen v Plzeňském regionu a České republice, ale v rámci celé střední Evropy. Průmyslová zóna se rozkládá na území o rozloze 200 ha a nabízí svým uživatelům moderní výrobní a skladovací prostory. V parku jsou lokalizovány čtyři společnosti,

a to Faurecia, Trost, Sony a Alutec, ve kterých pracuje 1 843 zaměstnanců. Vlastníkem areálu je společnost PANATTONI EUROPE.

**Průmyslová zóna Ejpovice** se nachází u sjezdu z dálnice D5 u Ejpovic na Rokycansku. V areálu je lokalizováno 5 společností, např. firma Nokian Tyres, která zde má na sklad pneumatik, firma Rondo, která se zabývá výrobou obalů, společnost Geis, která v hale třídí a odbavuje balíky a firma SWIETELSKY stavební s.r.o., která se zabývá stavební činností. Celkem je v areálu zaměstnáno 400 pracovníků. Vlastníkem zóny je společnost Geis CZ, s.r.o.

**Mountpark Pilsen** je logistický projekt situovaný přímo u sjezdu z dálnice D5 nedaleko obce Přehýšov a má rozlohu 4,3 ha. Park se nachází 15 km západně od Plzně a disponuje vynikající dopravní dostupností. Je vhodný jak pro logistické a skladovací účely, tak i pro lehkou výrobu či kompletaci. Projekt sestává z několika hal o celkové rozloze více než 200 000 m<sup>2</sup>. Developerem je lucemburská společnost Mountpark Logistics EU.

### 1.3 Stručná charakteristika stavu a vývoje poptávky zaměstnavatelů po pracovní síle (volná pracovní místa)

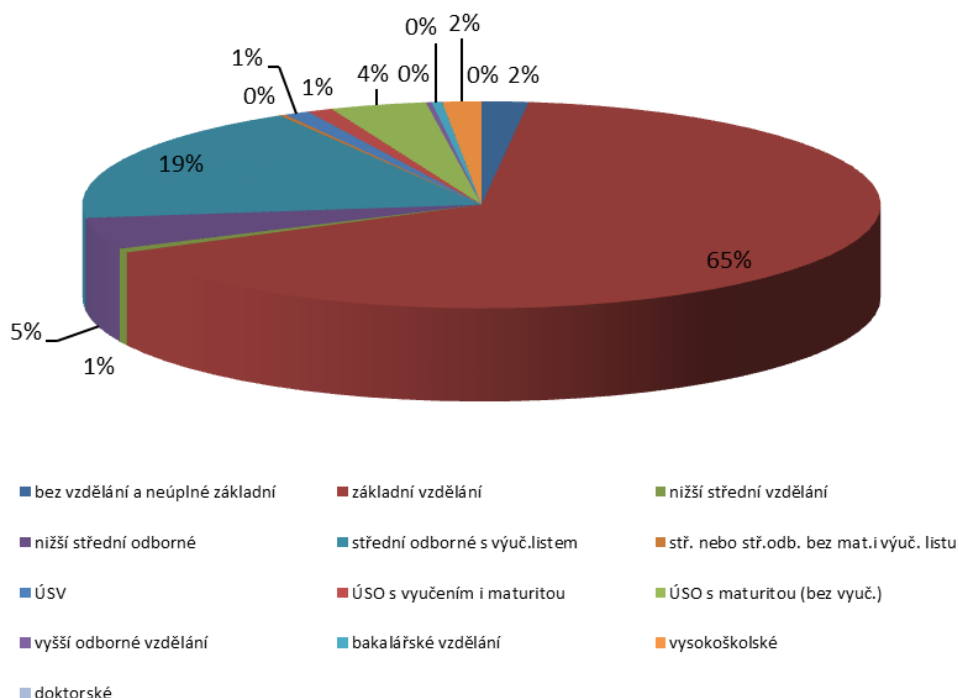
Kraj evidoval k 31. 12. 2017 celkem 20 396 volných pracovních míst. Jejich počet byl o 335 vyšší než v předchozím měsíci a o 10 186 vyšší než ve stejném měsíci minulého roku. Na jedno volné pracovní místo připadalo v průměru 0,5 uchazeče, z toho nejvíce v okresech Plzeň – sever (0,7) a Klatovy (0,9).

Z celkového počtu nahlášených volných míst bylo 720 vhodných pro osoby se zdravotním postižením (OZP), na jedno volné pracovní místo připadalo 3,0 osob se ZP. Volných pracovních míst pro absolventy a mladistvé bylo registrováno 6 295, na jedno volné místo připadalo 0,1 uchazečů této kategorie.

#### Struktura volných pracovních míst podle vzdělání

stupeň vzdělání	stav k					
	31. 12. 2015		31. 12. 2016		31. 12. 2017	
	abs.	v %	abs.	v %	abs.	v %
bez vzdělání a neúplné základní	288	3,4	463	4,5	385	1,9
základní vzdělání	3 541	41,9	4 305	42,2	13 355	65,5
nižší střední vzdělání	87	1,0	122	1,2	131	0,6
nižší střední odborné	394	4,7	752	7,4	1 003	4,9
střední odborné s výuč.listem	3 036	35,9	3 123	30,6	3 798	18,6
stř. nebo stř.odb. bez mat. i výuč. listu	42	0,5	47	0,5	50	0,2
ÚSV	117	1,4	140	1,4	208	1,0
ÚSO s vyučením i maturitou	170	2,0	228	2,2	211	1,0
ÚSO s maturitou (bez vyuč.)	548	6,5	712	7,0	799	3,9
vyšší odborné vzdělání	38	0,4	50	0,5	47	0,2
bakalářské vzdělání	38	0,4	49	0,5	87	0,4
vysokoškolské	158	1,9	214	2,1	321	1,6
doktorské	1	0	5	0	1	0
<b>celkem</b>	<b>8 458</b>	<b>100</b>	<b>10 210</b>	<b>100</b>	<b>20 396</b>	<b>100</b>

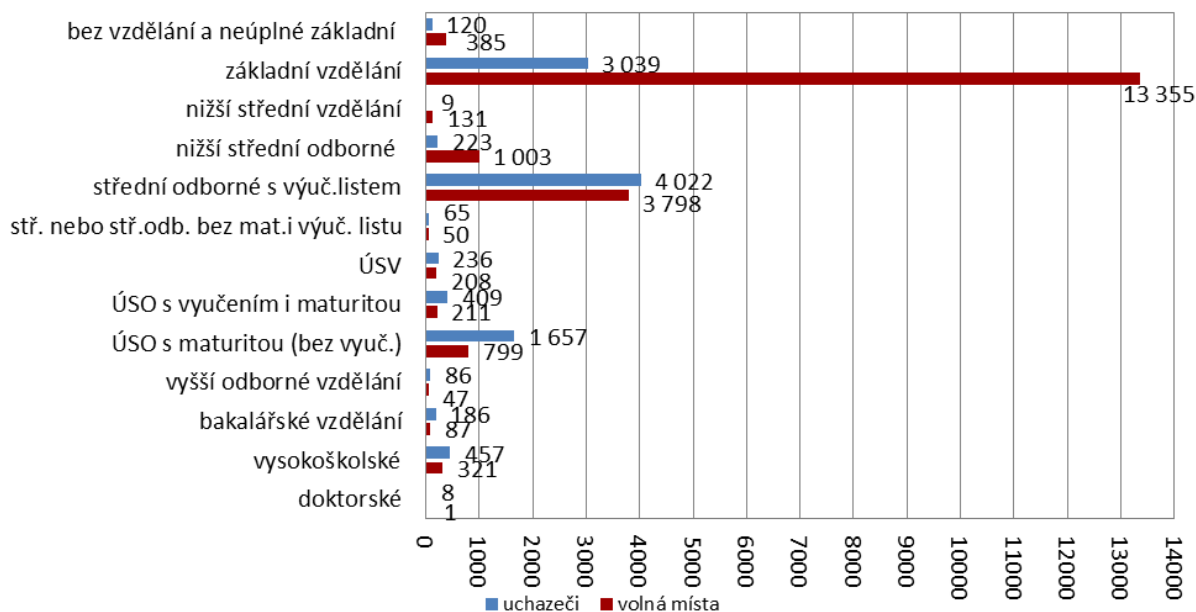
## Struktura volných míst podle požadavků na vzdělání v Plzeňském kraji k 31. 12. 2017



Z hlediska vzdělání bylo v Plzeňském kraji evidováno nejvíce volných pracovních míst pro uchazeče se základním vzděláním (65,5 % VPM), středním odborným vzděláním (s výučním listem) (18,6 % VPM) a ÚSO s maturitou (3,9 % VPM), naopak nejméně míst měly úřady práce pro uchazeče s doktorským, vyšším odborným, bakalářským, středním nebo středním odborným (bez maturity i výučního listu) a nižším středním vzděláním.

Poptávka po pracovní síle se postupně během celého roku 2017 zvyšovala. Tento příznivý vývoj byl jednoznačně důsledkem ožívání ekonomiky. Nejvíce zaměstnavatelé v našem regionu hledají pomocné pracovníky ve výrobě, řidiče převážně nákladních automobilů, elektrotechniky, kuchaře, montážní dělníky, obchodní zástupce, prodavače, programátory, seřizovače a obsluhu strojů, specialisty v oblasti průmyslového inženýrství, strojírenské techniky, svářeče, zámečníky a zedníky.

## Porovnání počtu uchazečů a VPM podle vzdělání, Plzeňský kraj, stav k 31. 12. 2017



Přes výše uvedené skutečnosti zaznamenáváme na trhu práce i nadále nesoulad nabídky a poptávky po pracovní síle. K 31. 12. 2017 jsme v Plzeňském kraji evidovali 10 517 nezaměstnaných osob a 20 396 volných pracovních míst, na jedno pracovní místo tak připadá 0,5 nezaměstnaných. Pro srovnání, v době největšího ekonomického růstu jsme ke konci května 2008 evidovali 12 460 nezaměstnaných a 14 921 volných míst, na jedno místo tak připadalo 0,8 nezaměstnaných. Toto dosavadní maximum jsme tedy ke konci roku 2017 významně překročili. Nejvýraznější nesoulad je u volných míst se základním vzděláním, kde na 13 355 míst evidujeme pouze 3 039 nezaměstnaných.

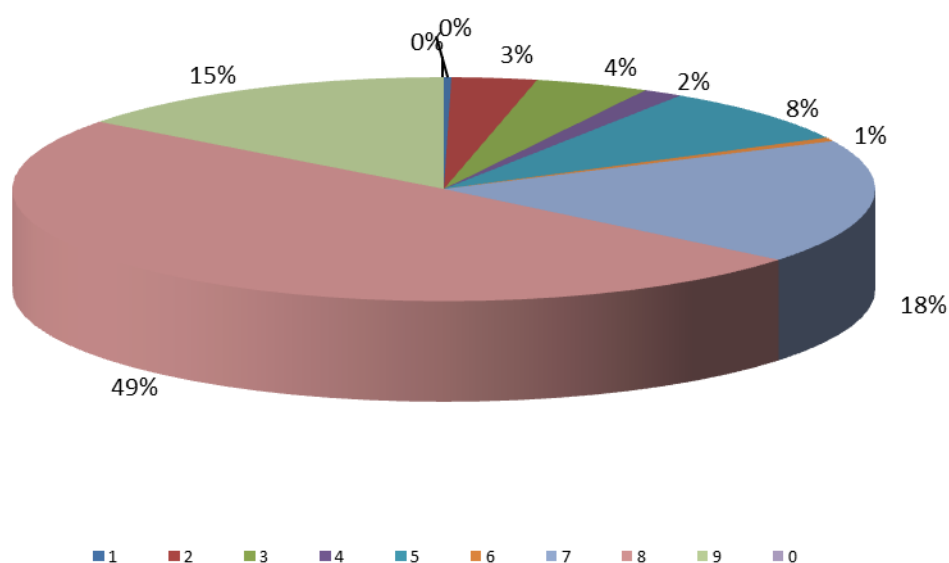
I přes výše uvedené skutečnosti registrujeme několik profesí, kde se nedaří volná místa obsazovat dlouhodobě. Klasickým příkladem jsou např. řidiči nákladních automobilů, zdravotní sestry, obchodní zástupci či zedníci. Hlavním důvodem těžké obsaditelnosti těchto míst jsou především vysoké nároky zaměstnavatelů, náročnost dané práce a zároveň nedostatečná odměna za takovou práci.

Velký nedostatek volných míst zaznamenáváme rovněž pro osoby se zdravotním postižením, pro absolventy středních a vysokých škol, kteří nemají praxi. Minimum je také pracovních příležitostí na zkrácený úvazek.

### Struktura volných míst podle klasifikace zaměstnání CZ - ISCO

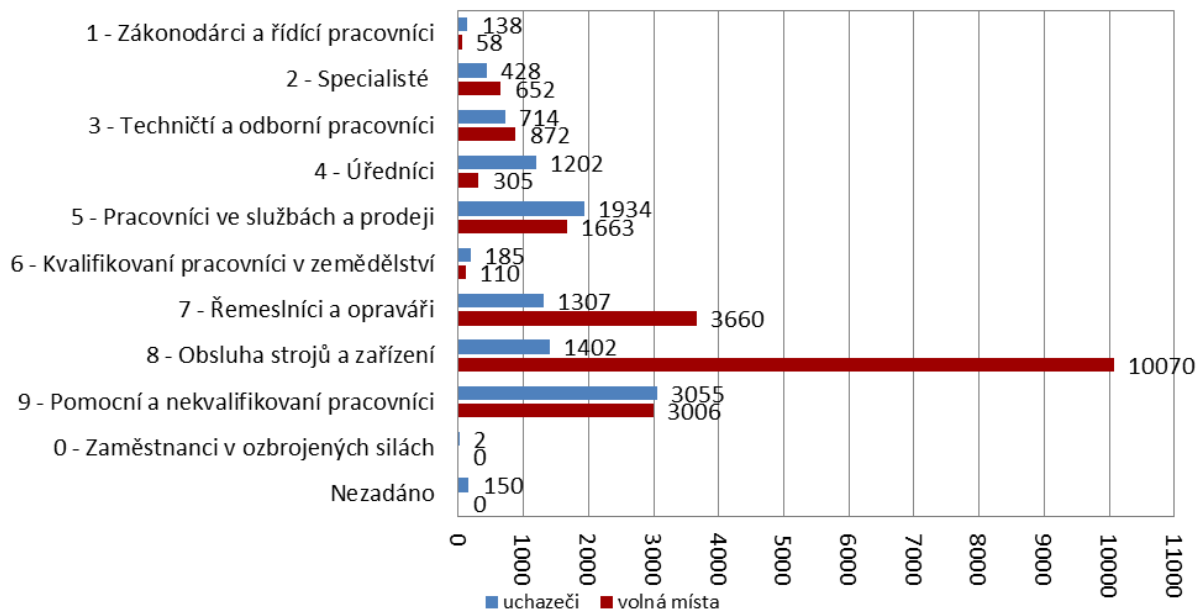
CZ-ISCO	stav k					
	31. 12. 2015		31. 12. 2016		31. 12. 2017	
	abs.	v %	abs.	v %	abs.	v %
1 – Zákonodárci a řídící pracovníci	64	0,8	61	0,6	58	0,3
2 – Specialisté	327	3,9	483	4,7	652	3,2
3 – Techničtí a odborní pracovníci	842	10,0	790	7,7	872	4,3
4 – Úředníci	333	3,9	289	2,8	305	1,5
5 – Pracovníci ve službách a prodeji	1 295	15,3	1 305	12,8	1 663	8,2
6 – Kvalifikovaní pracovníci v zemědělství, lesnictví a rybářství	55	0,7	74	0,7	110	0,5
7 – Řemeslníci a opraváři	1 944	23,0	2 812	27,5	3 660	17,9
8 – Obsluha strojů a zařízení, montéři	2 243	26,5	2 906	28,5	10 070	49,4
9 – Pomocní a nekvalifikovaní pracovníci	1 355	16,0	1 490	14,6	3 006	14,7
0 – Zaměstnanci v ozbrojených silách	-	x	-	x	-	x
neuveдено	-	x	-	x	-	x
<b>celkem</b>	<b>8 458</b>	<b>100</b>	<b>10 210</b>	<b>100</b>	<b>20 396</b>	<b>100</b>

### Struktura volných pracovních míst podle CZ - ISCO v Plzeňském kraji k 31. 12. 2017





## Porovnání počtu uchazečů a VPM podle CZ - ISCO, Plzeňský kraj, stav k 31. 12. 2017



Jak je patrné s předešlého grafu, u volných míst zařazených ve skupině 7 – Řemeslníci a opraváři a zejména pak ve skupině 8 – Obsluha strojů a zařízení registrujeme výrazný převis počtu volných míst nad počtem uchazečů v evidenci. Názorně to tedy ilustruje současnou situaci v kraji, kdy firmy v souvislosti s oživením ekonomiky, rozšiřují svoji výrobu a shání velké množství nových zaměstnanců.

V posledních letech stále silněji pociťujeme nedostatek uchazečů v oblasti technických profesí. Malý zájem o studium technických oborů a nedostatek jak vyučených, tak středoškoláků technických profesí je intenzivně prezentován téměř při každém jednání se zaměstnavateli na různých seminářích a jednáních se zástupci firem i zástupci samosprávy.

## 2. NEZAMĚSTNANOST

### 2.1 Vývoj nezaměstnanosti v kraji v roce 2017

K 31. 12. 2017 evidoval Úřad práce ČR (ÚP ČR), Krajská pobočka v Plzni celkem 10 517 uchazečů o zaměstnání. Jejich počet byl o 880 vyšší než na konci předchozího měsíce, ve srovnání se stejným obdobím minulého roku je nižší o 4 138 osob. Z tohoto počtu bylo 9 623 dosažitelných uchazečů o zaměstnání ve věku 15 – 64 let. Bylo to o 942 více než na konci předchozího měsíce. Ve srovnání se stejným obdobím minulého roku byl jejich počet nižší o 3 876.

V průběhu měsíce bylo nově zaevidováno 2 319 osob. Ve srovnání s minulým měsícem to bylo více o 264 osob a v porovnání se stejným obdobím předchozího roku méně o 531 osob.

Z evidence během měsíce odešlo celkem 1 439 uchazečů (ukončená evidence, vyřazení uchazeči). Bylo to o 711 osob méně než v předchozím měsíci a o 399 osob méně než ve stejném měsíci minulého roku. Do zaměstnání z nich ve sledovaném měsíci nastoupilo 770, tj. o 253 méně než v předchozím měsíci a o 95 méně než ve stejném měsíci minulého roku, 669 uchazečů bylo vyřazeno bez umístění.

Meziměsíční nárůst nezaměstnaných byl zaznamenán ve všech sedmi okresech, nejvíce pak v okresech Klatovy (+ 17,6 %) a Tachov (+ 14,7 %). Meziměsíční pokles nezaměstnaných tak nebyl zaznamenán v žádném okrese.

Ke konci měsíce bylo evidováno na ÚP ČR, Krajské pobočce v Plzni 5 371 žen. Jejich podíl na celkovém počtu uchazečů činil 51,1 %. V evidenci bylo 2 195 osob se zdravotním postižením, což představovalo 20,9 % z celkového počtu nezaměstnaných.

Podporu v nezaměstnanosti pobíralo 3 951 uchazečů o zaměstnání, tj. 37,6 % všech uchazečů vedených v evidenci.

Podíl nezaměstnaných osob, tj. počet dosažitelných uchazečů o zaměstnání ve věku 15 - 64 let k obyvatelstvu stejného věku, k 31. 12. 2017 vzrostl o 0,3 % a činil tak 2,6 %.

Podíl nezaměstnaných stejný nebo vyšší než krajský průměr vykázaly čtyři okresy, nejvyšší byl v okrese Tachov (3,6 %). Nejnižší podíl nezaměstnaných byl zaznamenán v okresech Plzeň – jih a Plzeň - město (shodně 2,2 %). Podíl nezaměstnaných žen vzrostl na 2,6 %, podíl nezaměstnaných mužů se zvýšil na 2,5 %.

### Vývoj nezaměstnanosti

ukazatel		stav k		
		31. 12. 2016	30. 11. 2017	<b>31. 12. 2017</b>
evidovaní uchazeči o zaměstnání		14 655	9 637	<b>10 517</b>
z toho	ženy	7 631	5 243	<b>5 371</b>
	absolventi a mladiství	699	443	<b>400</b>
	uchazeči se zdravotním postižením	2 825	2 167	<b>2 195</b>
uchazeči s nárokem na PvN		4 712	3 306	<b>3 951</b>
podíl nezaměstnaných osob v % <sup>1)</sup>		3,6	2,3	<b>2,6</b>
volná pracovní místa		10 210	20 061	<b>20 396</b>
počet uchazečů na 1 volné pracovní místo		1,4	0,5	<b>0,5</b>

1) od ledna 2013 nový ukazatel registrované nezaměstnanosti

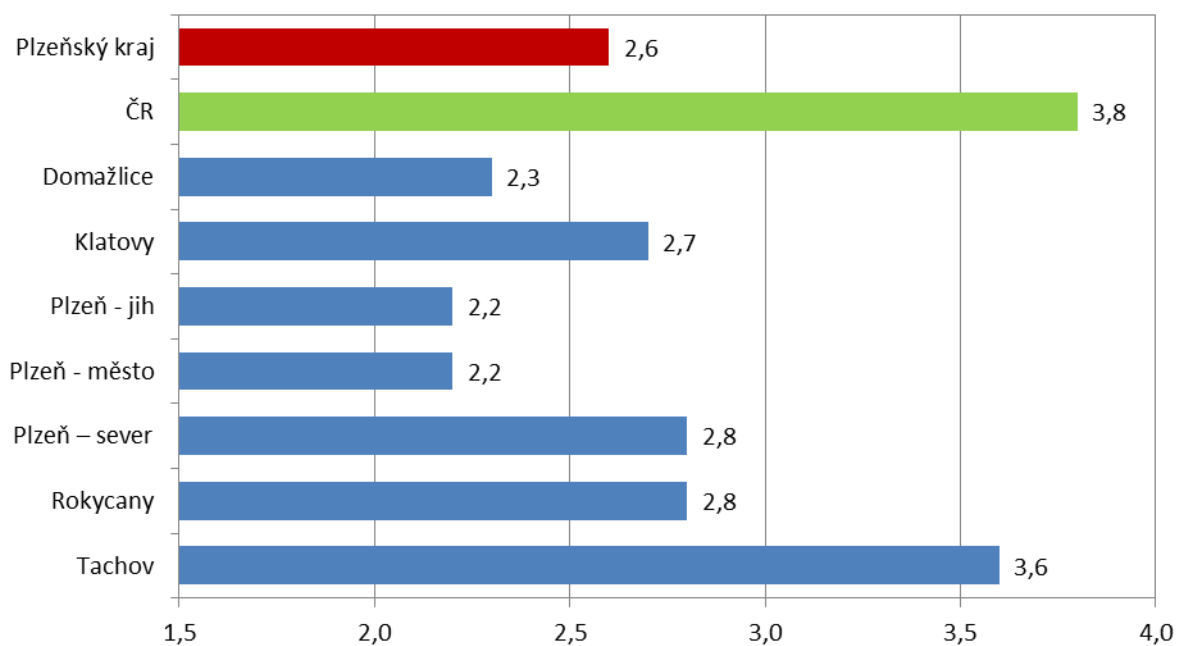
### Tok nezaměstnanosti

ukazatel	Počet uchazečů ve sledovaném měsíci		
	Prosinec 2016	Listopad 2017	<b>Prosinec 2017</b>
nově evidovaní uchazeči o zaměstnání	2 850	2 055	<b>2 319</b>
uchazeči s ukonč. evidencí a vyřazení	1 838	2 150	<b>1 439</b>
- z toho umístění celkem	1 010	1 339	<b>770</b>
- z toho umístění úřadem práce	369	527	<b>274</b>

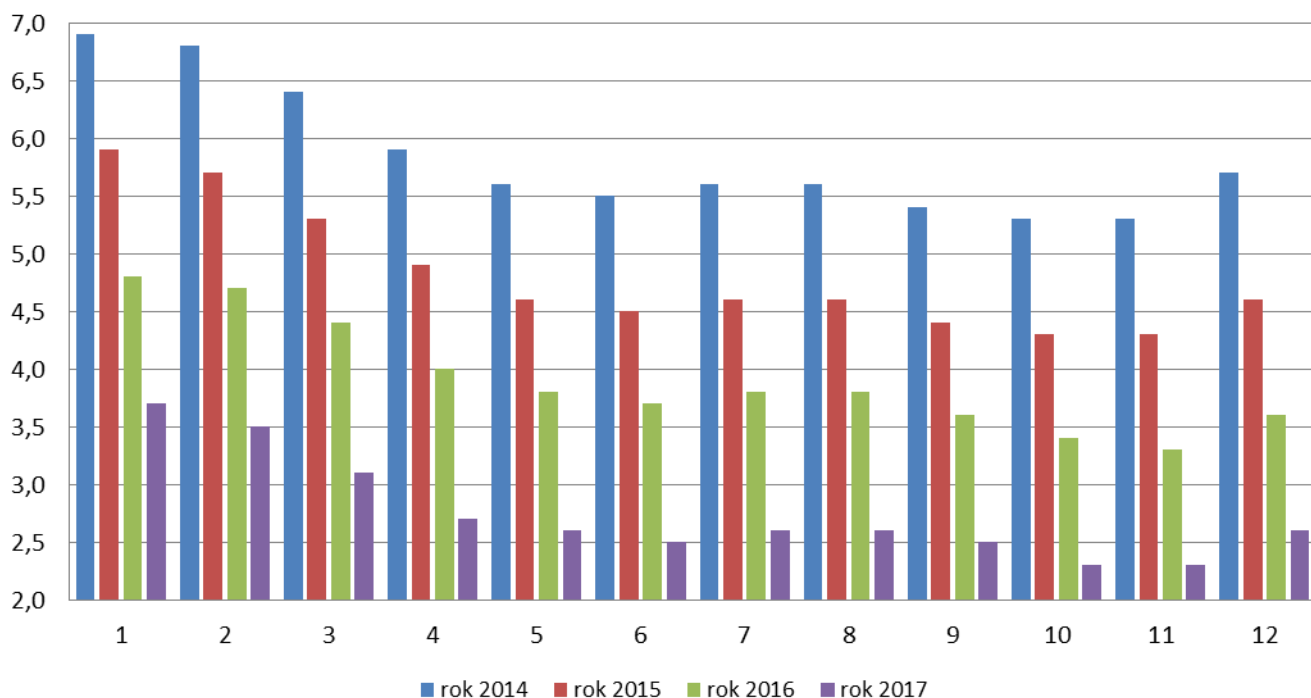
**Počty uchazečů a podíly nezaměstnaných v jednotlivých okresech Plzeňského kraje a v ČR**

Region	Prosinec 2017			
	počet uchazečů		podíl nezam. osob (%)	meziroční změna (%)
	celkem	z toho dosažitelných (15 – 64 let)		
<b>Plzeňský kraj</b>	<b>10 517</b>	<b>9 623</b>	<b>2,6</b>	<b>-1,0</b>
ČR	280 620	259 929	3,8	-1,4
Domažlice	993	912	2,3	-1,6
Klatovy	1 695	1 513	2,7	-1,2
Plzeň – jih	1 033	887	2,2	-1,0
Plzeň – město	3 066	2 724	2,2	-0,8
Plzeň – sever	1 476	1 433	2,8	-0,9
Rokycany	918	865	2,8	-0,5
Tachov	1 336	1 289	3,6	-1,3

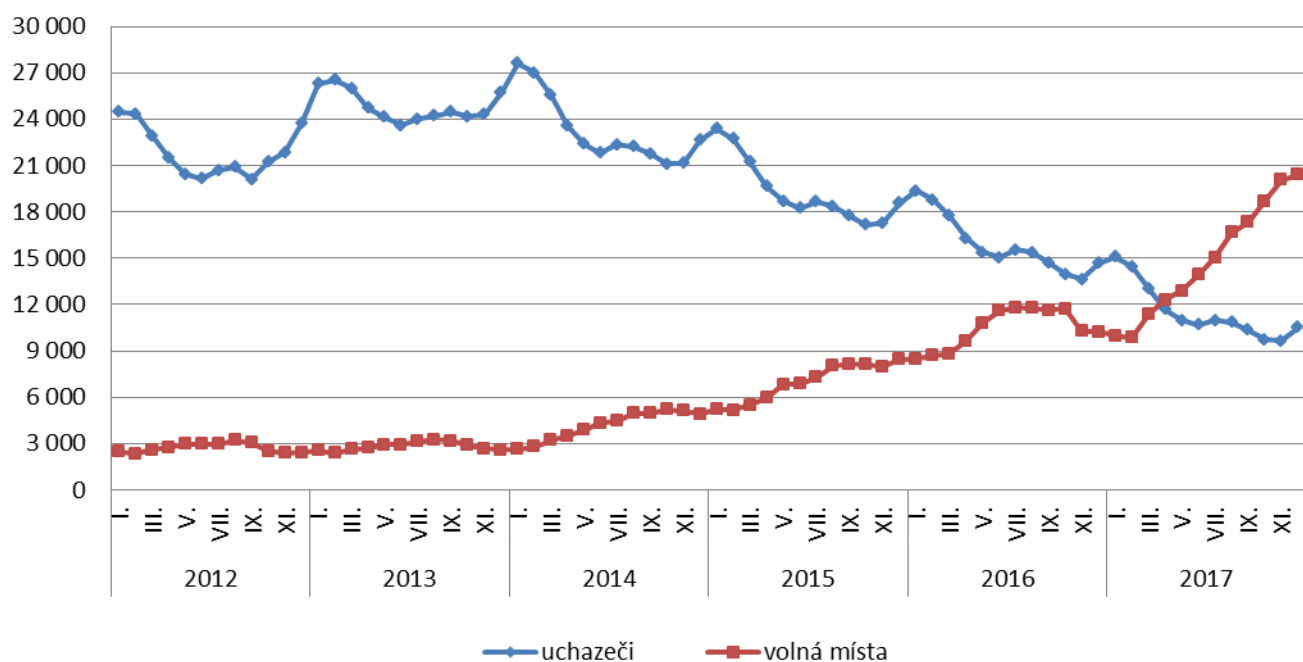
**Podíl nezaměstnaných osob v okresech Plzeňského kraje a v ČR k 31. 12. 2017 (%)**



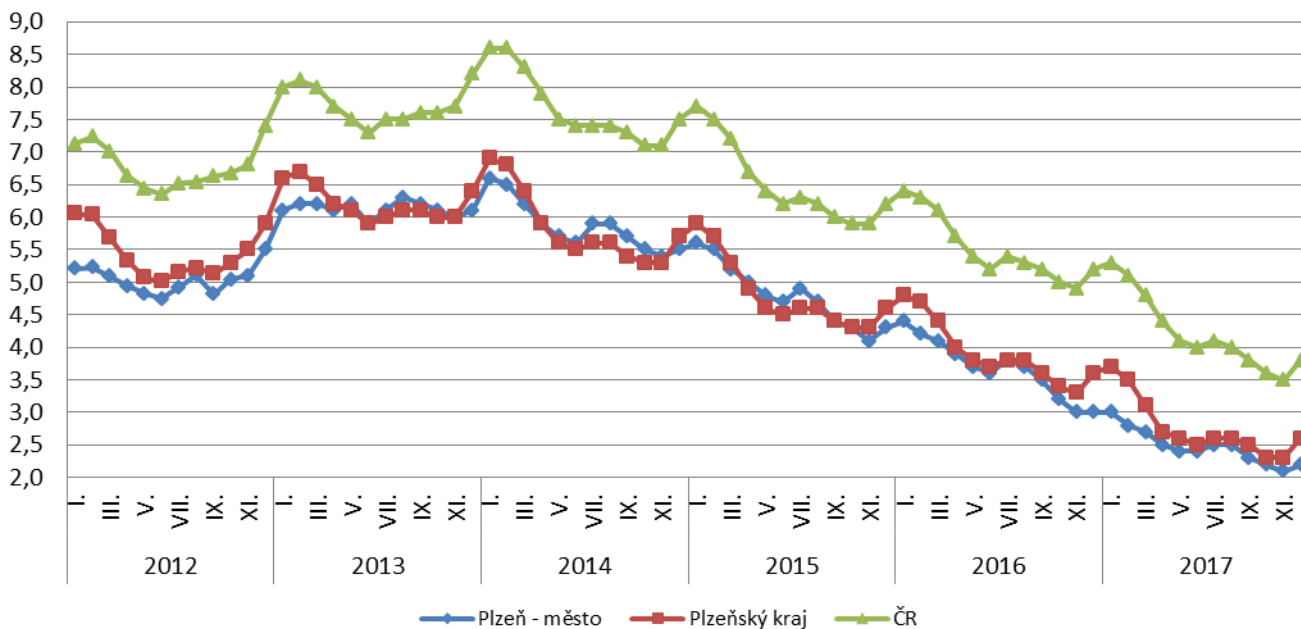
## Vývoj podílu nezaměstnaných v Plzeňském kraji v letech 2014 - 2017 (%)



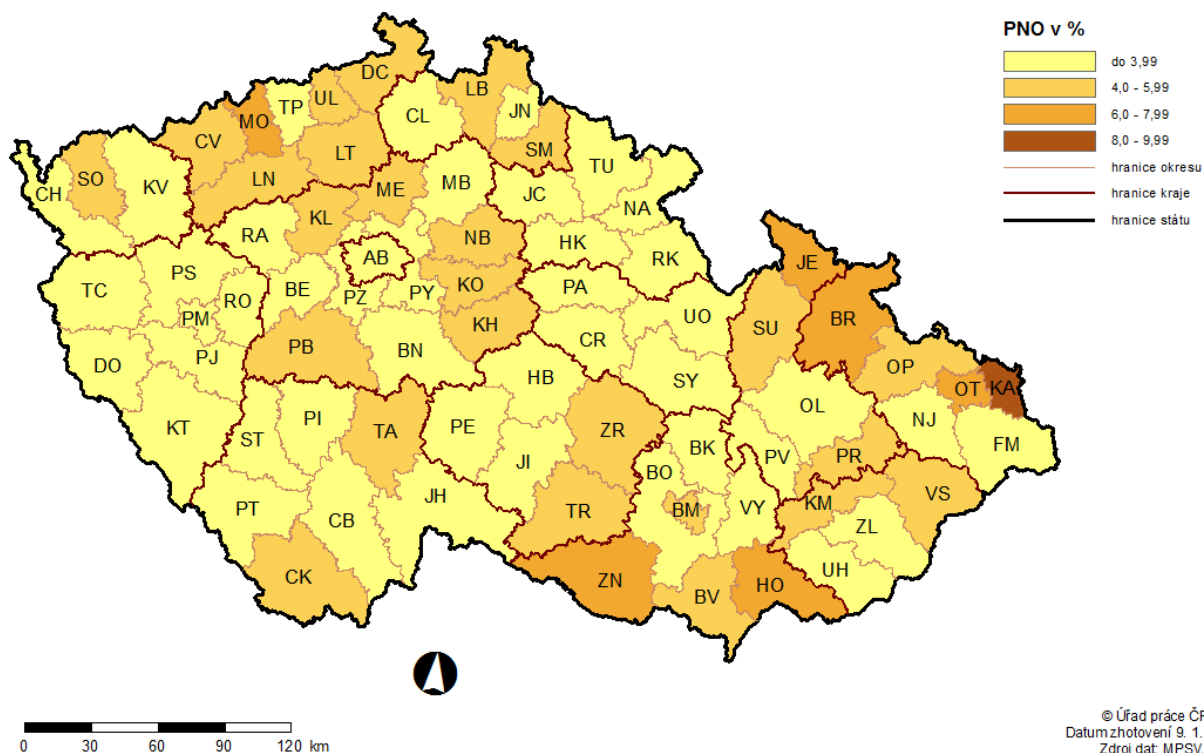
## Vývoj počtu uchazečů a volných pracovních míst v Plzeňském kraji v letech 2012 - 2017



## Vývoj podílu nezaměstnaných osob v okrese Plzeň - město, Plzeňském kraji a ČR v letech 2012 - 2017 (%)



## PODÍL NEZAMĚSTNANÝCH OSOB (PNO) NA POČTU OBYVATEL v okresech České republiky k 31. 12. 2017

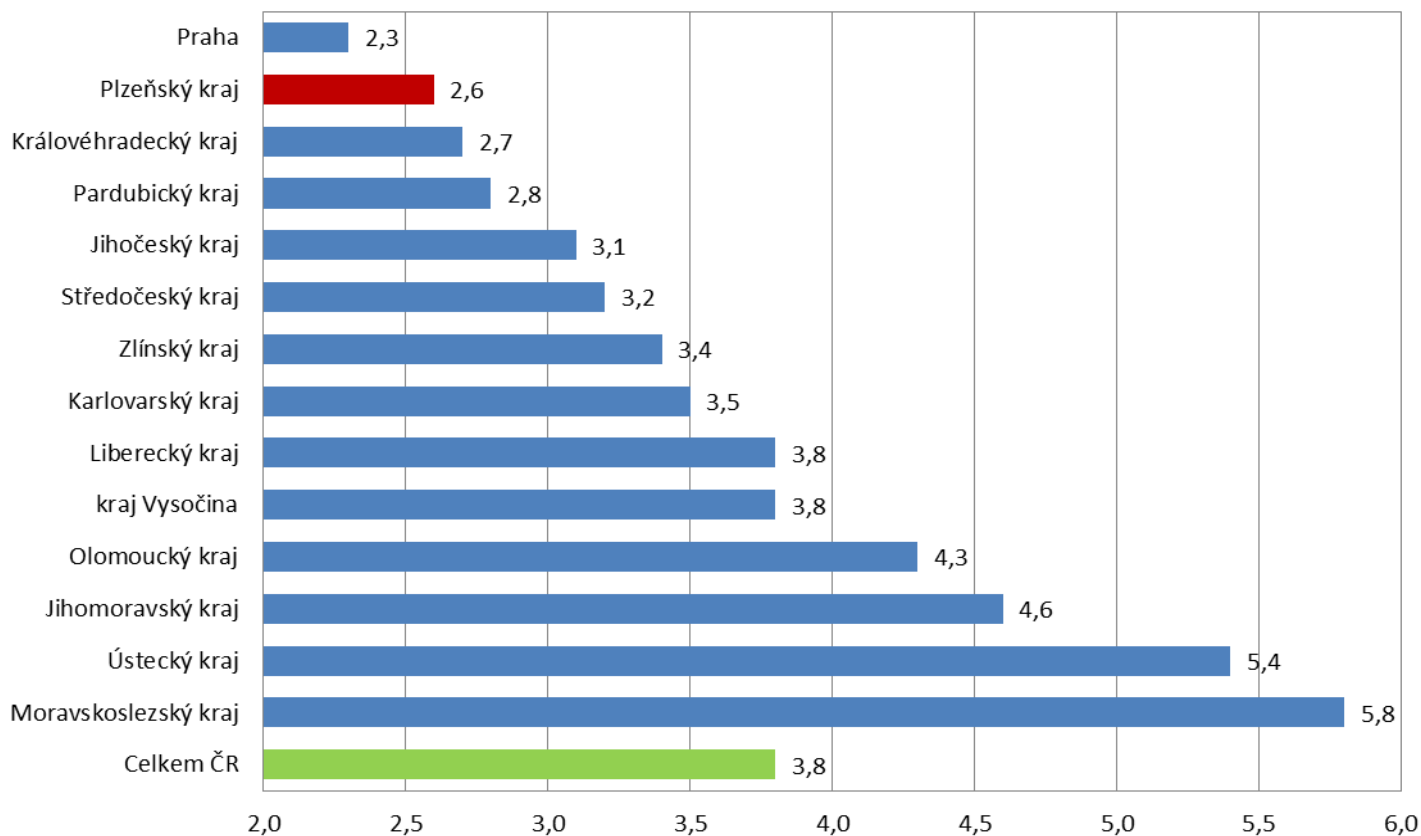


© Úřad práce ČR, GR  
Datum zhotovení 9. 1. 2018  
Zdroj dat: MPSV, ČSÚ

### Podíl nezaměstnaných v jednotlivých krajích ČR k 31. 12. 2017

kraj	podíl nezaměstnaných (%)	meziroční změna (%)
Praha	2,3	-1,1
<b>Plzeňský kraj</b>	<b>2,6</b>	<b>-1,0</b>
Královéhradecký kraj	2,7	-1,1
Pardubický kraj	2,8	-1,2
Jihočeský kraj	3,1	-1,2
Středočeský kraj	3,2	-1,1
Zlínský kraj	3,4	-1,5
Karlovarský kraj	3,5	-2,0
Liberecký kraj	3,8	-1,4
kraj Vysočina	3,8	-1,4
Olomoucký kraj	4,3	-1,6
Jihomoravský kraj	4,6	-1,5
Ústecký kraj	5,4	-2,4
Moravskoslezský kraj	5,8	-1,7
<b>Celkem ČR</b>	<b>3,8</b>	<b>-1,4</b>

### Podíl nezaměstnaných osob v jednotlivých krajích ČR k 31. 12. 2017 (%)

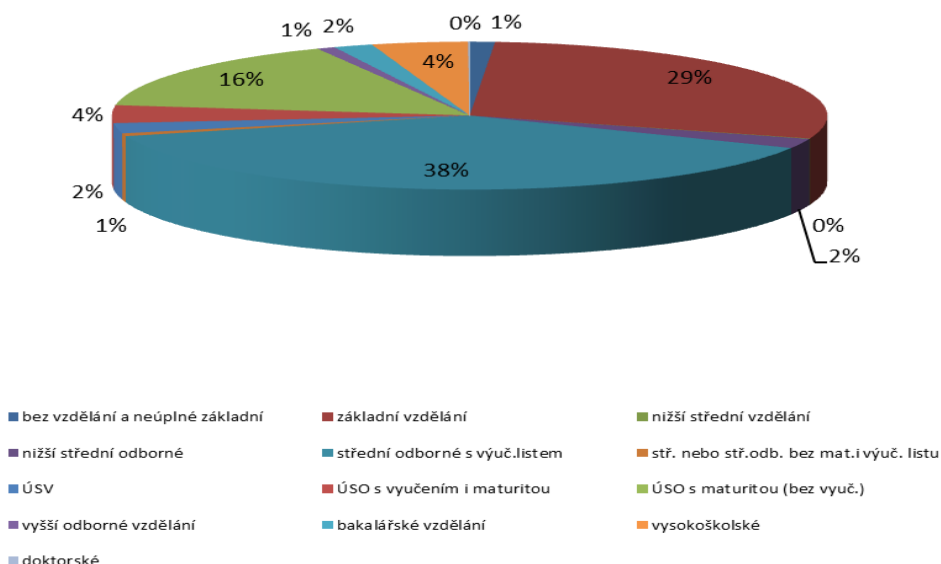


## 2.2 Struktura uchazečů o zaměstnání

### Vzdělanostní struktura uchazečů o zaměstnání

stupeň vzdělání	stav k					
	31. 12. 2015		31. 12. 2016		31. 12. 2017	
	abs.	v %	abs.	v %	abs.	v %
bez vzdělání a neúplné základní	86	0,5	83	0,6	120	1,1
základní vzdělání	5 400	29,1	4 337	29,6	3 039	28,9
nižší střední vzdělání	16	0,1	13	0,1	9	0,1
nižší střední odborné	388	2,1	324	2,2	223	2,1
střední odborné s výuč.listem	7 011	37,7	5 593	38,2	4 022	38,2
stř. nebo stř.odb. bez mat. i výuč. listu	130	0,7	93	0,6	65	0,6
ÚSV	442	2,4	330	2,3	236	2,2
ÚSO s vyučením i maturitou	779	4,2	576	3,9	409	3,9
ÚSO s maturitou (bez vyuč.)	3 072	16,5	2 287	15,6	1 657	15,8
vyšší odborné vzdělání	152	0,8	117	0,8	86	0,8
bakalářské vzdělání	317	1,7	246	1,7	186	1,8
vysokoškolské	778	4,2	635	4,3	457	4,3
doktorské	16	0,1	21	0,1	8	0,1
<b>celkem</b>	<b>18 587</b>	<b>100</b>	<b>14 655</b>	<b>100</b>	<b>10 517</b>	<b>100</b>

### Vzdělanostní struktura uchazečů o zaměstnání v Plzeňském kraji k 31. 12. 2017



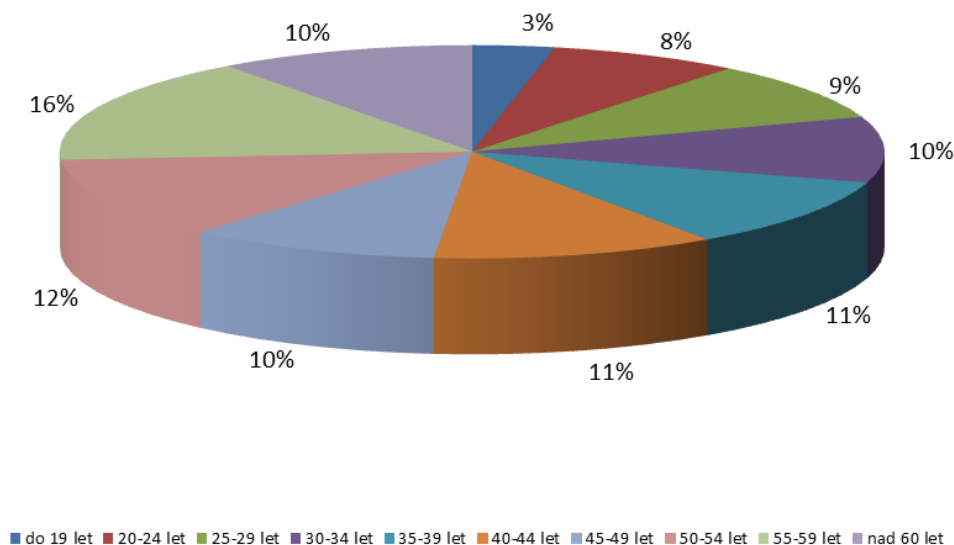
Největší podíl na vzdělanostní struktuře ke konci roku 2017 tvořili uchazeči se středním odborným vzděláním (38,2 %), základním vzděláním (28,9 %) a úplným středním odborným vzděláním s maturitou (15,8 %).



### Věková struktura uchazečů o zaměstnání

věk	stav k					
	31. 12. 2015		31. 12. 2016		31. 12. 2017	
	abs.	v %	abs.	v %	abs.	v %
do 19 let	616	3,3	501	3,4	338	3,2
20-24 let	1 820	9,8	1 230	8,4	790	7,5
25-29 let	1 954	10,5	1 405	9,6	945	9,0
30-34 let	1 909	10,3	1 467	10,0	1 049	10,0
35-39 let	2 218	11,9	1 643	11,2	1 123	10,7
40-44 let	2 189	11,8	1 770	12,1	1 170	11,1
45-49 let	1 837	9,9	1 419	9,7	1 046	9,9
50-54 let	2 206	11,9	1 753	12,0	1 297	12,3
55-59 let	2 783	15,0	2 271	15,5	1 693	16,1
nad 60 let	1 055	5,7	1 196	8,2	1 066	10,1
<b>celkem</b>	<b>18 587</b>	<b>100</b>	<b>14 655</b>	<b>100</b>	<b>10 517</b>	<b>100</b>

### Věková struktura uchazečů o zaměstnání v Plzeňském kraji k 31. 12. 2017

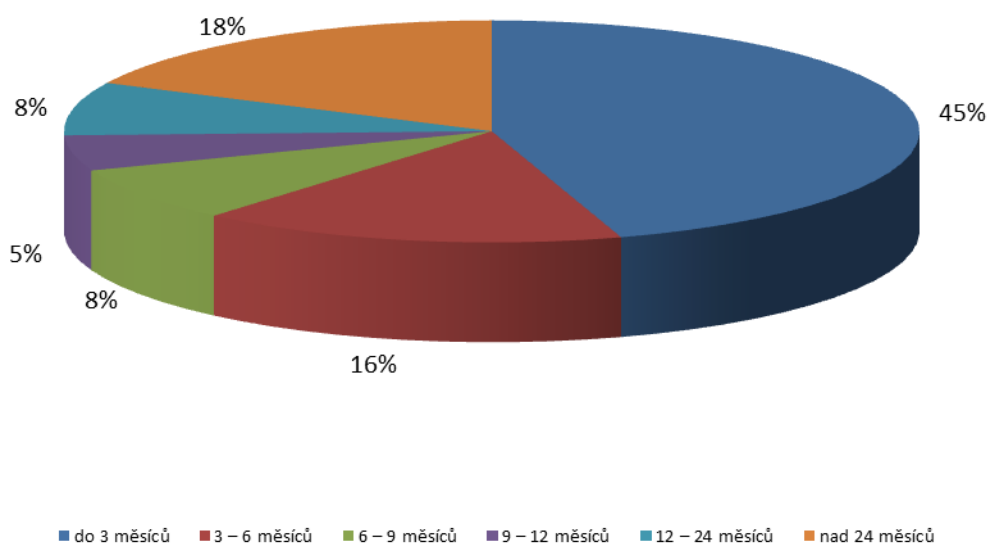


Ve věkové struktuře tvořili ke konci roku 2017 největší skupinu uchazeči z věkové kategorie 55 – 59 let (16,1 %). Druhou největší skupinu tvořili uchazeči ve věku 50 – 54 let (12,1 %). Třetí nejpočetnější skupinou pak byly uchazeči ve věku 40 – 44 let (11,1 %). V roce 2017 došlo ke zvýšení průměrného věku uchazečů a to o 0,9 roku na 43,5 let.

### Délka evidence

délka evidence	stav k					
	31. 12. 2015		31. 12. 2016		31. 12. 2017	
	abs.	v %	abs.	v %	abs.	v %
do 3 měsíců	6 384	34,3	5 533	37,8	4 745	45,1
3 – 6 měsíců	3 095	16,7	2 405	16,4	1 695	16,1
6 – 9 měsíců	1 489	8,0	1 152	7,9	842	8,0
9 – 12 měsíců	1 019	5,5	817	5,6	543	5,2
12 – 24 měsíců	2 124	11,4	1 494	10,2	816	7,8
nad 24 měsíců	4 476	24,1	3 254	22,2	1 876	17,8
<b>celkem</b>	<b>18 587</b>	<b>100</b>	<b>14 655</b>	<b>100</b>	<b>10 517</b>	<b>100</b>

### Struktura uchazečů podle délky evidence v Plzeňském kraji k 31. 12. 2017

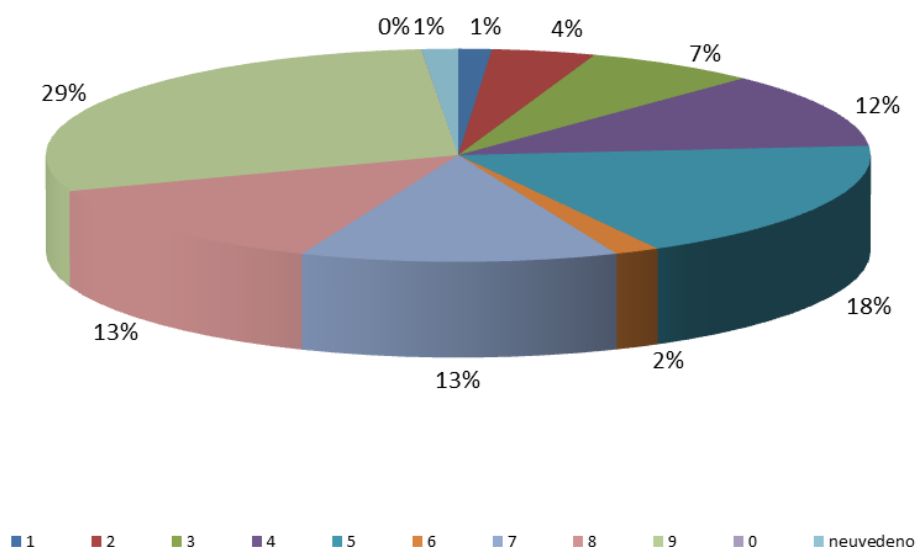


Podle délky evidence tvořili největší skupinu uchazeči, kteří byli v evidenci dobu kratší než 3 měsíce (45,1 %), druhou nejpočetnější skupinu pak tvořili uchazeči pobývající v evidenci déle než 24 měsíců (17,8 %).

### Struktura uchazečů o zaměstnání podle klasifikace zam. CZ - ISCO

CZ-ISCO	stav k					
	31. 12. 2015		31. 12. 2016		31. 12. 2017	
	abs.	v %	abs.	v %	abs.	v %
1 – Zákonodárci a řídící pracovníci	175	0,9	136	0,9	138	1,3
2 – Specialisté	772	4,2	599	4,1	428	4,1
3 – Techničtí a odborní pracovníci	1 297	7,0	991	6,8	714	6,8
4 – Úředníci	2 289	12,3	1 715	11,7	1 202	11,4
5 – Pracovníci ve službách a prodeji	3 511	18,9	2 785	19,0	<b>1 934</b>	<b>18,4</b>
6 – Kvalifikovaní pracovníci v zemědělství, lesnictví a rybářství	277	1,5	217	1,5	185	1,8
7 – Řemeslníci a opraváři	2 290	12,3	1 760	12,0	1 307	12,4
8 – Obsluha strojů a zařízení, montéři	2 347	12,6	2 002	13,7	<b>1 402</b>	<b>13,3</b>
9 – Pomocní a nekvalifikovaní pracovníci	5 196	28,0	4 191	28,6	<b>3 055</b>	<b>29,0</b>
0 – Zaměstnanci v ozbrojených silách	4	0	7	0	2	0
nezadáno	429	2,3	252	1,7	150	1,4
<b>celkem</b>	<b>18 587</b>	<b>100</b>	<b>14 655</b>	<b>100</b>	<b>10 517</b>	<b>100</b>

### Struktura uchazečů podle klasifikace zaměstnání CZ - ISCO v Plzeňském kraji k 31. 12. 2017



Největší podíl na celkovém počtu uchazečů tvořili i v roce 2017 pomocní a nekvalifikovaní pracovníci (29,0 %). Druhou největší skupinu představují pracovníci ve službách a prodeji (18,4 %). Třetí nejpočetnější skupinu pak tvořili uchazeči zařazení do kategorie obsluha strojů a zařízení (13,3 %).

## **2.3 Hlavní příčiny nezaměstnanosti v kraji**

Za hlavní příčinu nezaměstnanosti v Plzeňském kraji musíme jednoznačně označit dlouhodobý nesoulad mezi nabídkou a poptávkou pracovní síly. Dlouhodobě registrujeme nedostatek kvalifikované pracovní síly zejména v technických profesích.

Jedním z klíčových faktorů nezaměstnanosti je velká rozlehlost kraje, kde se zaměstnavatelé koncentrují do větších měst a podél dálnice D5. V odlehlejších částech kraje je roztroušena řada malých obcí s velice špatnou dopravní obslužností. Obyvatelé těchto obcí tak mají velice nízkou možnost dojíždění za prací, zejména jedná-li se o třísměnný provoz.

Mezi další důležité faktory nepochybně patří závislost na sezónnosti, zejména v zemědělství, lesnictví a stavebnictví.

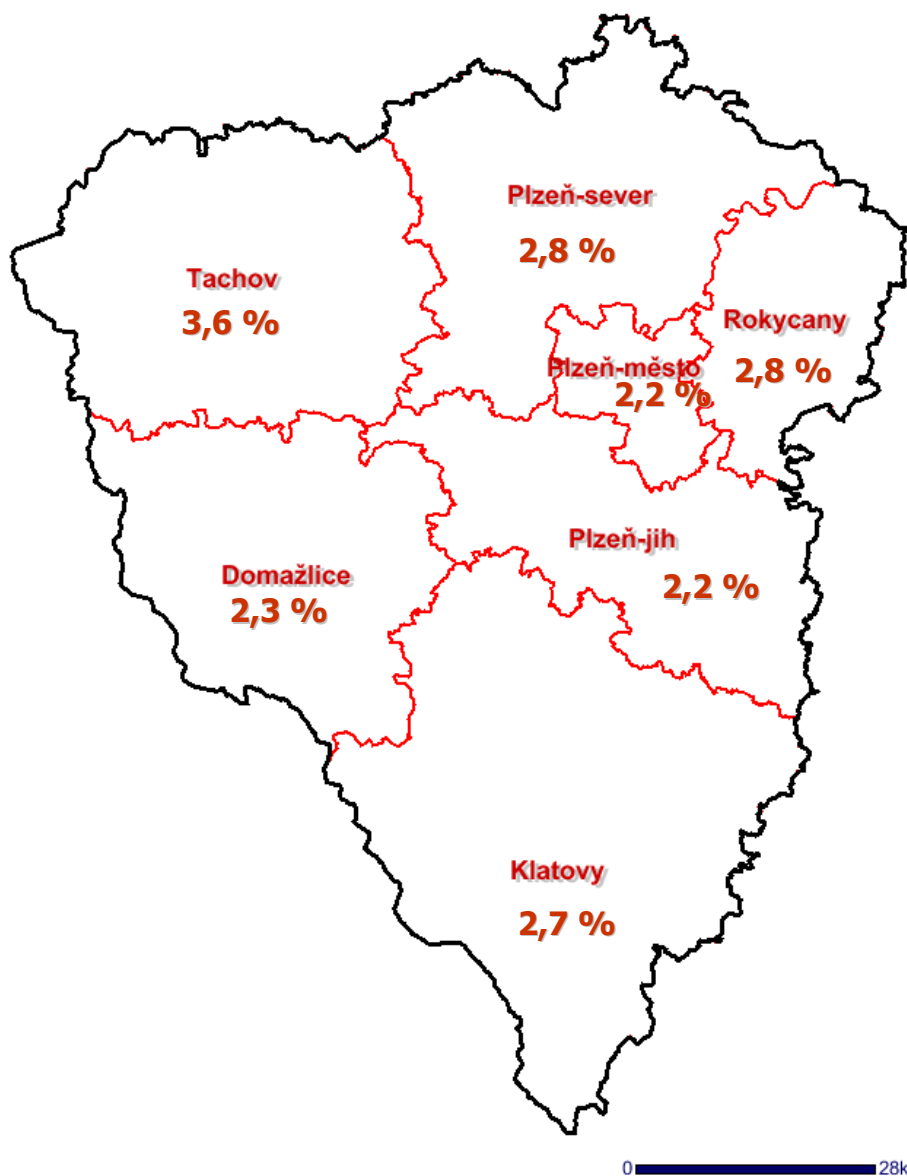
V neposlední řadě je třeba zmínit další, v podstatě obecné, příčiny nezaměstnanosti. V první řadě je to zneužívání nekolidujícího zaměstnání a celkově práce na černo. V druhé řadě skutečnost, že některým uchazečům pobírajícím nepojistné sociální dávky se nevyplatí pracovat. Jejich mzda by často byla nižší než pobírané dávky, zejména pokud mají exekuce.

Naopak zaměstnavatelé často bezdůvodně odmítají zaměstnávat, pro pracovní trhu stále perspektivní, zaměstnance z věkové kategorie nad 50 let. Přitom tito pracovníci mají před sebou ještě zhruba 15 let aktivního pracovního života, než budou moci odejít do starobního důchodu.

## 2.4 Územní rozložení registrované nezaměstnanosti v kraji

### Charakteristika okresů k 31. 12. 2016

okres	počet obyvatel (15 – 64 let)	počet uchazečů		podíl nezam. osob (%)	meziroční změna (%)
		celkem	z toho dosažitelných		
Domažlice	40 372	993	912	2,3	-1,6
Klatovy	56 206	1 695	1 513	2,7	-1,2
Plzeň – jih	41 005	1 033	887	2,2	-1,0
Plzeň – město	123 061	3 066	2 724	2,2	-0,8
Plzeň – sever	51 620	1 476	1 433	2,8	-0,9
Rokycany	31 538	918	865	2,8	-0,5
Tachov	36 075	1 336	1 289	3,6	-1,3



Zdroj: Portál Plzeňského kraje a MPSV

### **Okres Domažlice**

Okres Domažlice patří svou polohou mezi pohraniční okresy Plzeňského kraje. Západní a jihozápadní částí sousedí asi v délce 75 km se SRN, na severu s okresem Tachov, na severovýchodě s okresem Plzeň-jih, na východě a na jihu s okresem Klatovy. Rozloha okresu Domažlice (1 123 km<sup>2</sup>) představuje 14,9 % plochy Plzeňského kraje.

Okres Domažlice je okresem průmyslově zemědělským. Průmyslové podniky jsou soustředěny hlavně v Domažlicích, Kdyni, Klenci pod Čerchovem a Horšovském Týně. Mezi nejvýznamnější zaměstnavatele patří Trans World Hotels & Entertainment, a.s. (ubytování a stravování, velkoobchod a maloobchod), Gerresheimer Horšovský Týn, spol. s r. o. (zpracování termoplastů, výroba plastových dílů a výrobků pro medicínský průmysl), KDYNIUM a. s. (výroba přesných odlitků z oceli a tvárných litin), KEL - MONTÁŽNÍ TECHNIKA s. r. o. (výroba součástek satelitní a televizní techniky), Domažlická nemocnice a. s. a lesní společnost LST a. s. Trhanov. Zemědělská půda zaujímá 59 763 ha (53,2 % rozlohy okresu).

### **Okres Klatovy**

Klatovský okres patří mezi příhraniční okresy České republiky. Na severu a západě hraničí s okresy Plzeňského kraje (Plzeň-jih a Domažlice), na východě s okresy Jihočeského kraje (Strakonice a Prachatice) a na jihu tvoří hranici okresu v délce asi 70 km státní hranice se SRN. Rozloha okresu Klatovy činí 1 946 km<sup>2</sup>, Klatovský okres je tak největším okresem Plzeňského kraje, z celkové rozlohy kraje zaujímá 25,7 %.

Okres Klatovy je průmyslově zemědělský. Průmyslová výroba je převážně soustředěna do tří největších center - Klatov, Sušice a Horažďovic. Mezi významné průmyslové podniky a největší zaměstnavatele patří Rodenstock ČR s.r.o. (výroba brýlových obrub, vybavení pro oční optiky), Key Plastics Janovice s.r.o. (výroba plastových komponent a přístrojových

desek pro automobilový průmysl), Intertell s.r.o. (výroba a montáž výrobků z plastů a kovů pro automobilový a galanterní průmysl), Holz Schiller s.r.o. (výroba a montáž dřevěných schodišť), Holzindustrie Chanovice s.r.o. (výroba dých a desek na bázi dřeva) a OKULA Nýrsko a.s. (výroba brýlové optiky, plastové díly pro farmacii a potravinářství). Dalšími významnými zaměstnavateli okresu jsou také Drůbežářské závody Klatovy a.s., Mlékárna Klatovy a.s., Pekárny a cukrárny Klatovy a.s., Západočeské konzumní družstvo Sušice, nemocnice Sušice a Klatovská nemocnice a.s. V zemědělství je obhospodařováno cca 89 819 ha zemědělské půdy, tj. 46,2 % z celkové výměry okresu.

### **Okres Plzeň – jih**

Okres Plzeň-jih leží v jihozápadní části Plzeňského kraje. Hraničí se všemi ostatními okresy kraje a částečně s krajem Jihočeským a Středočeským. Okres se rozkládá na ploše 990 km<sup>2</sup>, tj. 13,1% rozlohy kraje. Na severu okresu se projevují těsné vazby s městem Plzeň, nejsevernější část patří přímo k plzeňské aglomeraci. S rostoucími vzdálenostmi vliv Plzně na přilehlá území klesá.

Zásoby nerostných surovin, které představují potenciál pro rozvoj zpracovatelského průmyslu, se v okrese Plzeň-jih využívají zejména pro průmysl stavebních hmot zastoupený především firmou Lasselsberger a.s.

V zemědělství Plzeňského kraje hraje okres Plzeň-jih významnou roli. Hospodaří se zde na 59 473 ha zemědělské půdy (60,1 % rozlohy kraje).

### **Okres Plzeň – město**

Okres Plzeň-město je nejmenším, ale zároveň nejlidnatějším okresem Plzeňského kraje. V roce 2015 zde žilo 187 946 obyvatel na celkové rozloze 261 km<sup>2</sup>. Okres Plzeň - město leží zhruba uprostřed Plzeňského kraje a sousedí na západě a severu s okresem Plzeň-sever, na jihu a

jihovýchodě s okresem Plzeň-jih a na východě s okresem Rokycany. Již od svého vzniku v roce 1295 je město Plzeň důležitým obchodním střediskem na významné křižovatce cest do Norimberku a Řezna.

Jedním z nejvýznamnějších a nejrozvinutějších odvětví okresu Plzeň-město je průmysl, a to jak strojírenský, tak i potravinářský. Strojírenský průmysl tvoří zejména Škoda Transportation a.s. K významným potravinářským podnikům v okrese patří Plzeňský Prazdroj a.s. (největší vývozce piva), Stock Plzeň a.s. (tradiční výrobce lihovin) a Bohemia Sekt a.s. ve Starém Plzenci (významný producent vín).

Atraktivitu Plzně a jejího okolí pro zahraniční investory dokazuje podíl zahraničních investic v okrese Plzeň-město. Nejvýznamnějším investorem v okrese je japonský závod Panasonic AVC Networks Czech s.r.o. na výrobu televizorů. K dalším významným zahraničním firmám patří YAZAKI WIRING TECHNOLOGIES CZECH s.r.o. na výrobu komponentů pro automobily, Borgers CS s.r.o. s výrobou plastových výrobků a další.

Zemědělství nemá v Plzni a přilehlém okolí výrazné postavení.

### **Okres Plzeň – sever**

Okres Plzeň-sever leží v severovýchodní části Plzeňského kraje. V rámci kraje sousedí s okresy Plzeň-město a Plzeň-jih (na jihu), Rokycany (na východě) a Tachov (na západě). Severovýchodní část okresu hraničí se Středočeským krajem, okresem Rakovník. Na severu má krátkou hranici s Ústeckým krajem, okresem Louny. Severozápadní část okresu tvoří hranici s Karlovarským krajem, okresem Karlovy Vary a Cheb. Rozloha okresu Plzeň-sever činí 1 287 km<sup>2</sup>. Rozloha okresu zaujímá 17,0 % z celkové rozlohy kraje.

Mezi významná průmyslová odvětví okresu patří výroba keramiky. Část zaniklých Západočeských keramických závodů převzal Lasselsberger,



technickou a žáruvzdornou keramiku vyrábějí také firmy VUK nebo HOB Cer Tec. Při novém úseku dálnice D5 u Nýřan vznikly firmy zabývající se výrobou elektrotechnických a elektronických zařízení DIOSS nebo ZIEGLER Automobiltechnik. V Heřmanově Huti sídlí sklárny, které vyrábí užitkové a nápojové sklo. Na výrobu kyseliny citronové se specializuje podnik OMGD v Kaznějově.

V zemědělství je obhospodařováno 65 386 ha zemědělské půdy, tj. 50,8% z celkové výměry okresu.

### **Okres Rokycany**

Okres Rokycany leží ve východní části Plzeňského kraje a sousedí s okresy Plzeň-sever, Plzeň-jih a Plzeň-město. Svým počtem obyvatel je nejmenší nejen v kraji, ale po okrese Jeseník i v České republice. Rozkládá se na ploše 575 km<sup>2</sup> a k 31. 12. 2015 v něm trvale žilo 47 967 obyvatel.

Charakter okresu je průmyslově zemědělský. K zemědělské výrobě bylo využíváno celkem 26 795 ha zemědělské půdy (46,6 % rozlohy okresu).

Rokycansko v minulosti patřilo k oblastem s rozvinutou železářskou výrobou. Jejimi středisky byly Rokycany, Strašice, Holoubkov, Zbiroh, Dobřív a Hrádek. V současné době se hutnictvím železných kovů zabývají Železářny Hrádek a Slévárna Strašice a hutnictvím neželezných kovů Kovohutě Rokycany. Autokomponenty jsou vyráběny v závodech Borgers, EuWeWexler a Bontaz, výrobky z gumy v závodě Hutchinson v Rokycanech. Při sjezdu z dálnice D5 je na okraji města Rokycan vybudován nový závod na výrobu nejširšího vlnitého papíru - Prowell.

### **Okres Tachov**

Okres Tachov leží v západní části Plzeňského kraje a patří k příhraničním okresům České republiky. V rámci kraje sousedí na východě s okresem Plzeň-sever, na jihovýchodě s okresem Plzeň-jih a na jihu s okresem

Domažlice. Severní část okresu sousedí s Karlovarským krajem, okresem Cheb. Západní část okresu tvoří hranici se SRN. Rozloha okresu Tachov činí 1 379 km<sup>2</sup>, větší rozlohu v kraji má pouze okres Klatovy. Území okresu zaujímá 18,2 % celkové rozlohy kraje.

Průmyslová výroba je převážně soustředěna do čtyř největších měst. Na více než čtyřicetiletou tradici výroby plastů navázala firma Alfa Plastik Bruntál, která vlastní závod v Tachově. Firma se orientuje na výrobu plastových výlisků vstřikováním, plastových obalů a plastových dílů pro automobily. Výrobou hliněných nárazníků se zabývá firma Alutech Benteler Aluminium Systém CZ v průmyslové zóně Nová Hospoda v Boru u Tachova. K významným potravinářským provozům patří mlékárna EHERMANN ve Stříbře a pivovar Chodovar v Chodové Plané. V souvislosti s velkým zalesněním okresu se zde vyskytují různé dřevozpracující závody a pily.

V okrese Tachov je obhospodařováno cca 66 244 ha zemědělské půdy, tj. 48,1% z celkové výměry okresu.

### 3. CHARAKTERISTIKA PROBLÉMOVÝCH SKUPIN NA KRAJSKÉM TRHU PRÁCE A PROBLÉMOVÝCH REGIONŮ KRAJE Z HLEDISKA ROZVOJE ZAMĚSTNANOSTI

#### **Charakteristika problémových skupin na trhu práce**

##### **Mladiství**

K 31. 12. 2017 bylo v evidenci v celém Plzeňském kraji 125 mladistvých ve věku do 18 let. Tento počet je nižší než v minulých letech, oproti roku 2016 došlo k poklesu o 27 nezletilých. Většina těchto mladistvých z různých důvodů nedokončila studium na středním stupni vzdělání, někteří si nepodali přihlášku na střední školu po ukončení povinné školní docházky. Často tito mladiství začali neúspěšně studovat již na několika středních školách. Snahou bylo zejména motivovat mladistvé k návratu do školního vzdělávacího systému, aby nastoupili na trh práce jako kvalifikovaná síla. Uchazeči byli informováni o vhodných oborech a o postupu při podání přihlášky. U těchto registrovaných uchazečů o zaměstnání je mnohdy problémem nízký věk a s tím spojené omezení dle Zákoníku práce. Pokud uchazeč návrat do školy odmítl nebo nemohl z nějakého důvodu dále studovat, byly mu podány informace o možnosti rekvalifikace nebo o projektech ESF zaměřených na získání konkrétních znalostí a dovedností pro snazší uplatnění na trhu práce, o což někteří projeví zájem.

##### **Absolventi**

Počet absolventů škol v průběhu roku kolísá. Největší nárůst je opakovaně v podzimních měsících každého roku, kdy přichází do evidence čerství absolventi středních škol, nebo studenti kteří neuspěli při studiu především na vysokých školách. Poté dochází k postupnému poklesu, nejméně nezaměstnaných absolventů je v jarních měsících. K 31. 12. 2017 bylo v evidenci v celém Plzeňském kraji 275 absolventů. Oproti roku

2016 došlo k poklesu na téměř polovinu, velmi výrazný pokles je pozorován především u absolventů středních škol.

V současnosti jsou zaměstnavatelé ochotni zaměstnávat i zájemce bez praxe. Při obsazování některých pracovních míst však stále dávají přednost uchazečům s praxí, kteří se mohou ihned zapojit do požadovaných pracovních činností. Finanční náklady na zapracování u uchazečů s praxí bývají nižší než u absolventů bez praxe. S náklady na zapracování je spojena i mnohdy obava zaměstnavatelů z těhotenství žen a odchodem na mateřskou dovolenou. Na podporu získání praxe a zároveň i pracovních návyků byli absolventi škol v průběhu roku zařazováni do projektu Záruky pro mladé v Plzeňském kraji.

### **Dlouhodobě nezaměstnaní**

Problémovou skupinu tvoří dlouhodobě nezaměstnaní uchazeči o zaměstnání. Jedná se o uchazeče různé věkové kategorie, většinou s nižším nebo jen základním vzděláním a často také se zdravotními problémy. Mnozí uchazeči z této skupiny pobírají sociální dávky, se svou situací jsou většinou už smířeni a nemají zájem cokoliv měnit. Častější návštěvy na ÚP je spíše obtěžují, protože už mají zažitý svůj denní řád a o nástupu do zaměstnání ani neuvažují. Nechtějí absolvovat žádné nabízené aktivity, mnohdy ani zaměstnání nehledají a všechno jim přijde zbytečné. Stále porovnávají výši svých sociálních dávek s případnou výší výdělku při docházení do zaměstnání. Sociální dávky jsou obvykle vyšší nebo srovnatelné s možným výdělkem, proto se těmito nezaměstnaným stále vyplatí nepracovat a pobírat raději dávky hmotné nouze (HN) a příspěvky Státní sociální podpory (SSP). Obtížně se s těmito osobami komunikuje a hledá pro ně uplatnění na trhu práce. Pokud se podaří zaměstnání najít, setrvávají v něm zpravidla jen krátkou dobu a vracejí se opakovaně do evidence uchazečů o zaměstnání. Dalším demotivačním prvkem u této skupiny nezaměstnaných jsou dluhy a exekuce. Z tohoto důvodu tito

uchazeči plánovitě odmítají jakýkoli příjem, kromě dávek SSP nebo HN, aby jim nemohl být z důvodu exekuce krácen.

K 31. 12. 2017 jsme evidovali 2 692 takových uchazečů (v evidenci déle než 1 rok), meziročně tak došlo k poklesu o 2 056 osob. Podíl dlouhodobě nezaměstnaných tak poklesl o 6,8 % a ke konci roku 2017 činil 25,6 %.

### **Uchazeči nad 50 let věku**

Tito uchazeči vnímají zpravidla vyšší věk jako hlavní handicap obtížného umístění na pracovním trhu. Z objektivního hlediska, nežli věk samotný, bývají u těchto uchazečů při získávání práce handicapem někdy chybějící schopnosti s věkem související a také četnější zdravotní omezení. Poslední dobou se setkáváme ale i s opačným problémem, tedy příliš velkými znalostmi a zkušenostmi těchto osob a zaměstnavatelé je nemohou přijmout z finančních důvodů. Zaměstnavatelé raději hledají pracovníky nižší věkové kategorie za účelem vybudování mladého týmu s nižším finančním ohodnocením. K této skupině se přistupuje individuálním způsobem, jsou podrobně seznamováni s nabídkami volných pracovních pozic a s možnostmi zařazování do různých projektů, poradenských činností nebo rekvalifikačních kurzů. Problémem na trhu práce zůstává minimální zohlednění jejich pracovních zkušeností. Ke zvýšení možnosti najít uplatnění byli klienti v této věkové kategorii zařazováni do projektu Šance pro padesátníky v Plzeňském kraji.

Ke konci roku 2017 jsme evidovali 4 056 osob starších 50 let. V meziročním srovnání tak došlo k poklesu o 1 164 osob. Podíl těchto uchazečů činí 38,6 % a oproti stejnému období roku 2016 došlo k nárůstu o 3,0 %.

### **Osoby po mateřské a rodičovské dovolené**

Jedná se převážně o ženy, pečující o dítě do 15 let věku a vracející se na trh práce po mateřské či rodičovské dovolené. O zaměstnání většinou

přicházejí během rodičovské dovolené, kdy od svého zaměstnavatele obdrží výpověď pro nadbytečnost nebo ukončují pracovní poměr samy z důvodu směnného provozu nebo časově náročného dojíždění do zaměstnání. S ohledem na péči o děti jsou pracovní možnosti této skupiny omezené, v případě samoživitelek jsou např. práce ve vícesměnném provozu téměř vyloučeny. Jedná se často i o ženy s velmi dobrou kvalifikací, ochotné se dále vzdělávat a profesně růst. I přesto někteří zaměstnavatelé nechtějí tyto ženy přijmout do zaměstnání kvůli obavám z vyšší absence z důvodu nemocnosti dětí. Problém by mohl být částečně vyřešen větším počtem volných míst na zkrácený úvazek. Ucelený program na získání vhodného zaměstnání je těmto osobám nabízen v rámci projektu Rodina i práce v Plzeňském kraji.

Těchto osob jsme ke konci roku 2017 registrovali 1 817, došlo tedy k jejich poklesu oproti předešlému roku a to o 840. Jejich podíl na celkovém počtu nezaměstnaných se snížil o 0,8 % a činil tak 17,3 %.

### **Osoby se ZP**

Počet uchazečů se zdravotním postižením k 31. 12. 2017 činil 2 195 osob, v meziročním srovnání tak došlo k poklesu o 630 osob. Pokud porovnáme podíl těchto uchazečů na celkovém počtu nezaměstnaných, došlo k nárůstu o 1,6 %, tedy na hodnotu 20,9 %. Musíme konstatovat, že zájem o zaměstnávání osob se ZP je stále malý.

Tito uchazeči mají zájem svoji situaci řešit a nejsou pasivní ke změnám. Do pracovního procesu by se rádi zapojili i přes svůj zdravotní handicap.

Počet volných míst pro tuto skupinu je stále velmi malý. Většina těchto uchazečů není schopna vykonávat práci na plný pracovní úvazek, zkrácené pracovní úvazky se vyskytují jen zřídka, poměrně velká část zaměstnavatelů často pracuje ve 2 – 3 směnném provozu. Ke konci prosince 2017 kontaktní pracoviště v Plzeňském kraji evidovala pouze 720

volných pracovních míst pro osoby se zdravotním postižením, na jedno volné místo tak připadalo 3,0 uchazečů se ZP.

**Osoby bez kvalifikace nebo s nízkou kvalifikací** (tedy uchazeči bez vzdělání nebo se základním vzděláním). Ke konci roku 2017 jsme v Plzeňském kraji evidovali 3 159 uchazečů bez vzdělání nebo se základním vzděláním. Meziročně došlo k poklesu o 1 261 osob. Na celkové nezaměstnanosti se podílí 30,0 % (meziroční pokles o 0,2 %).

## **Charakteristika problémových regionů kraje k 31. 12. 2017**

### **Okres Domažlice:**

- ***Poběžovicko***

Mikroregion Poběžovicko je zemědělsko-průmyslová oblast s vyšším podílem nezaměstnaných osob a nízkou hustotou zalidnění. V minulosti zde bylo minimum průmyslu, většina zaměstnaných působila v zemědělství. Region má i špatnou dopravní obslužnost, je omezeno vlakové spojení ve směru na Plzeň. Tato skutečnost omezuje občany celého regionu. Lidé zde žijící disponují nižšími finančními prostředky. Město Poběžovice má funkční průmyslovou zónu, o kterou ale není mezi investory příliš velký zájem. Registrujeme malý počet volných pracovních míst v poměru k počtu uchazečů o zaměstnání.

Celý region je ohrožený sociálním vyloučením. Spousta občanů nemá dostačující vzdělání, na slabší úrovni je finanční gramotnost, z čehož vyplývá zvýšená zadluženost. Velkým problémem jsou exekuce, které limitují uchazeče při hledání vhodného pracovního uplatnění. Buď vůbec nepracují, nebo vyhledávají možnost nelegální práce. Mladí lidé odcházejí za prací do větších měst.

Mezi nejvýznamnější zaměstnavatele patří KEL - MONTÁŽNÍ TECHNIKA, s.r.o., Výchovný ústav, dětský domov se školou, základní škola, střední škola a školní jídelna, Hostouň, Technické plasty s.r.o., Základní škola Poběžovice, okres Domažlice, G.T.S. Poběžovice, spol. s r.o., POZEP s.r.o.

### **Okres Klatovy:**

- ***Kašperskohorsko***

Jedná se o zemědělskou oblast, kde je dlouhodobě nedostatek pracovních příležitostí. K významným zaměstnavatelům patří firma Medica Filter s.r.o., Kašperskohorské městské lesy s.r.o. Velká část obyvatel vykonává sezónně samostatnou výdělečnou činnost v lesnictví, zemědělství, službách nebo cestovního ruchu. Toto se podepisuje na zvýšené míře nezaměstnanosti v zimních měsících.

### **Okres Plzeň - jih:**

- ***Nepomucko***

Nadprůměrné míry nezaměstnanosti v měřítku okresu Plzeň-jih dlouhodobě dosahuje mikroregion Nepomucko. K 31. 12. 2017 zde bylo evidováno 294 uchazečů o zaměstnání. Podíl nezaměstnaných osob činil 3,6 %.

Převažuje zde zemědělství, ale hojně zastoupen je též zpracovatelský průmysl a služby. V některých lokalitách mikroregionu omezuje špatná dopravní dostupnost uchazeče při hledání zaměstnání. Mikroregion nabízí méně pracovních příležitostí pro ženy, které tvoří většinu z celkového počtu nezaměstnaných osob této oblasti. Větší vzdálenost od Plzně komplikuje nezaměstnaným možnost využít nabídky volných míst v krajské metropoli.

Nejvýznamnější zaměstnavatelé mikroregionu jsou ELITEX Nepomuk s.r.o., Regina Obaly s.r.o., KUVAG CR spol. s.r.o., AMETIC GROUP s.r.o.,



Obreta spol. s.r.o., INTERIORS manufacture & design a.s., KOVO Kasejovice MONT s.r.o., KOVO Kasejovice KLIMA s.r.o., KLAUS Timber a.s., Agrochov Kasejovice-Mladý Smolivec a.s.

### **Okres Plzeň - sever:**

- ***Kralovicko***

Mikroregion se nachází v severní části okresu. Ke konci sledovaného období dosáhla nezaměstnanost na Kralovicku 4,4 %. Jedná se převážně o zemědělskou oblast s vyšší nezaměstnaností oproti jižní části. Uplatnění nachází uchazeči např. v ZS Kozojedy a.s., ZD Mladotice, ZD Kralovice. Nejvýznamnějšími zaměstnavateli v této oblasti jsou Amagasaki PIPE Czech s. r. o, BECH-AKKU-POWER, s.r.o., Textile Washing Company k.s.

- ***Manětínsko***

Jedná se převážně o zemědělskou oblast s rozsáhlými lesy s vyšší nezaměstnaností oproti jižní části. Ke konci sledovaného období dosáhla nezaměstnanost na Manětínsku 4,6 %. V této oblasti jsou převážně drobní živnostníci a zemědělci. Pro mikroregion je typická poměrně řídká osídlenost obyvatelstvem. V tomto mikroregionu byla v minulosti typická zemědělská výroba, která postupně stagnovala a spousta provozů zaniklo. Významnými zaměstnavateli byli Státní lesy a provozy na zpracování dřeva jako jsou pily a truhlárny, kde našli obyvatelé této části okresu uplatnění. Tyto provozy také zanikly. V současné době v těchto regionech není téměř žádná nabídka volných pracovních míst. Mezi zásadní faktory ovlivňující nezaměstnanost v dané oblasti patří špatná nebo vůbec žádná dopravní dostupnost. K významnějším zaměstnavatelům patří například Nečtinská zemědělská a.s., ZDV Manětín, ZDV Štichovice. V tomto mikroregionu se může v budoucnu více rozvíjet cestovní ruch založený na místních přírodních a kulturních předpokladech.

- **Útersko**

V této oblasti byla v minulosti typická zemědělská výroba. Hlavním zaměstnavatelem byl Úněšovský statek a.s., který zaměstnával většinu obyvatel tohoto regionu. V mnoha případech byly u tohoto zaměstnavatele zaměstnány celé rodiny. Postupem času zaměstnavatel utlumoval živočišnou výrobu a rušil přidružené provozy, tím pádem mnoho obyvatel ztratilo zaměstnání. V této oblasti jsou převážně drobní živnostníci a zemědělci. V současné době v této oblasti není téměř žádná nabídka volných pracovních míst. Zásadním faktorem ovlivňujícím nezaměstnanost v dané lokalitě je špatná nebo vůbec žádná dopravní dostupnost.

### **Okres Rokycany:**

- **Radnicko**

Nejohroženější mikroregion okresu Rokycany se rozkládá na severozápadě okresu. Jedná se o mikroregion převážně zemědělský se špatnou dopravní obslužností a dlouhodobě nejvyšší mírou nezaměstnanosti ze všech mikroregionů okresu.

Problémy mikroregionu jsou dány demografickou situací, špatnou dopravní infrastrukturou (chybí lepší spojení do okresů Rakovník a Plzeň-sever a neodpovídá ani frekvence spojů do zbylých částí okresu Rokycany) i nedostatkem pracovních příležitostí přímo v regionu. Současný stav infrastruktury odpovídá venkovskému, až rekreačnímu charakteru obcí.

K 31. 12. 2017 bylo v mikroregionu evidováno 157 uchazečů o zaměstnání, což představuje podíl nezaměstnaných 3,2 %. (k 31. 12. 2016 bylo evidováno 198 uchazečů, PNO 4,0 %). Vzhledem k velmi dobré situaci na trhu práce došlo i v tomto problémovém mikroregionu k poměrně významnému snížení evidovaných uchazečů. Tento trend by měl pokračovat i v roce 2018.

Zemědělskou výrobou v tomto mikroregionu se zabývá především firma Kladrubská a.s. Některé okrajové lokality obhospodařuje Osecká zemědělská a obchodní společnost a.s. působící na rozhraní mikroregionů Radnicko a Rokycansko. Průmyslovou výrobou se zabývá především výrobce nátěrových hmot PPG Deco Czech a. s. (dříve PRIMALEX a.s.) a také dvě menší provozovny společnosti BORGERS CS spol. s r.o. ve Stupně a nově též v Břasích.

Velmi významnou roli v tomto mikroregionu hraje sezónní zaměstnanost především v zemědělství, lesním hospodářství, a v neposlední řadě také úzká spolupráce se starosty obcí při umísťování klientů úřadu práce na veřejně prospěšné práce. Předpokládáme, že počet evidovaných uchazečů se bude v roce 2018 i nadále mírně snižovat a podíl nezaměstnaných osob by se mohl dostat stabilně pod 3 %.

### **Okres Tachov:**

- ***Bezručicko***

Střediskem je město Bezručice. Zemědělská oblast, lázeňství. K 31. 12. 2017 evidovalo kontaktní pracoviště 96 uchazečů o zaměstnání, bylo hlášeno 6 volných pracovních míst a na 1 místo tak připadá 16 uchazečů o zaměstnání. Jediným větším zaměstnavatelem je akciová společnost Léčebné lázně Konstantinovy Lázně (stav pracovníků stabilizovaný, vliv sezónnosti, cca 100 zaměstnanců). Je zde velký nedostatek pracovních míst a rovněž špatná dopravní obslužnost.

## 4. CIZINCI NA TRHU PRÁCE KRAJE

Počet cizinců, kteří potřebují pracovní povolení, v posledních letech klesal. Cizinci se zaměřili především na živnostenské podnikání. Znatelný počet cizinců využil možnosti požádat o trvalý pobyt v ČR, tím získali volný přístup na trh práce. V roce 2014 došlo k zásadní změně v agendě vydávání pracovních povolení pro cizince. Od 21. 6. 2014 již povolení ve většině případů nevydává úřad práce, ale Odbor azylové a migrační politiky Ministerstva vnitra (OAMP). Úřad práce v tomto případě vykonává pouze tzv. test trhu práce a zasílá stanoviska na OAMP. Ten poté vydá duální doklad cizinci. Tím je zároveň pracovní a pobytové povolení (tzv. zaměstnanecká karta).

Během roku 2017 byl však zaznamenán citelný nárůst žádostí o krátkodobá pracovní povolení. V předchozích letech se počet vydaných povolení pohyboval v řádu stovek, nicméně ke konci roku 2017 stoupl počet vydaných povolení na 1 172. Počet zaměstnaných cizinců v posledních několika letech ovlivňují ekonomické podmínky firem, které se potýkají s nepravidelnými zakázkami a omezeným odbytem svých produktů. Zaměstnavatelé využívají stále více služeb agentur práce, které dokáží pružněji reagovat na jejich požadavky. Důsledkem výše zmíněných opatření je značný nárůst agenturního zaměstnávání. Agenturní zaměstnávání vede k značné fluktuaci zaměstnanců agentur a s tím je spojená i značná administrativní zátěž zaměstnavatelů a příslušných úřadů.

Zaměstnavatelé se snaží získat na volné pozice i cizince z třetích zemí, proces získání zaměstnanecké karty je ale příliš dlouhý a s tím souvisí využívání možnosti krátkodobých povolení (do 90 dnů) k zaměstnání pro cizince. Tento nárůst byl dále umocněn změnami v zákoně, které umožnily agenturám práce žádat o povolení k zaměstnání. Očekáváme, že v roce

2018 bude množství žádostí o krátkodobá povolení k zaměstnání dále narůstat.

Velkým problémem v některých okresech Plzeňského kraje je velká dojezdová vzdálenost. V případě směnných provozů není veřejná doprava zajištěna vůbec. Z toho vyplývá také požadavek zaměstnavatelů na zahraniční pracovníky. Cizinci jsou většinou ubytováni v místě výkonu práce a jsou „kdykoliv“ k dispozici zaměstnavateli, zároveň jsou ochotni pracovat za minimální mzdu, o sobotách, nedělích nebo přesčas.

**Cizinci z třetích zemí: 1 172**

z toho:

Ukrajina	1 051
Japonsko	35
Srbsko	34

**Občané EU/EHP a Švýcarska: 36 491**

z toho:

Slovensko	15 403
Rumunsko	9 350
Bulharsko	6 132

**Cizinci bez nutnosti prac. povolení: 7 587**

z toho:

Ukrajina	5 086
Vietnam	1 054
Moldavsko	389

V meziročním srovnání je současný počet cizinců z třetích zemí o 1 063 vyšší, počet občanů EU/EHP a Švýcarska vzrostl o 6 212 a počet cizinců, kteří nepotřebují pracovní povolení se zvýšil o 1 299 osob.

## 5. PROGNOZA VÝVOJE TRHU PRÁCE NA ROK 2018

Z dosavadního vývoje můžeme usuzovat, že i nadále bude setrvávat rozpor mezi nabídkou a poptávkou pracovní síly. Ve vývoji počtu volných míst můžeme oproti předešlému roku předpokládat další nárůst. Vývoj v roce 2018 bude úzce závislý na vývoji celé ekonomiky, bude velice záležet, v jaké kondici se budou v následujících měsících nacházet (nejenom) strategičtí zaměstnavatelé v regionu. Na základě tohoto vývoje se bude odvíjet jejich případná poptávka po pracovní síle. Očekávat však i nadále můžeme požadavky zaměstnavatelů na obsazení míst pro strojírenské techniky, strojní inženýry, seřizovače a obsluhu strojů, řidiče, programátory, prodavače, obchodní zástupce, kuchaře, průmyslové techniky a zedníky.

Hodnota nezaměstnanosti v Plzeňském kraji je však i nadále očekávaná v mezích pod hodnotami celorepublikového průměru. Pokles nezaměstnanosti můžeme očekávat v souvislosti s rozběhem sezónních prací během prvních jarních měsíců. Naopak největší nárůst přijde před koncem roku. Celkově pak bude nezaměstnanost dosahovat nižších hodnot než v roce předcházejícím.

Na ekonomickou situaci v Plzeňském kraji má více než jinde v ČR vliv sousedního Německa. Projevuje se jednak kontrakty mezi českými a německými firmami a dále nabídkou pracovních příležitostí pro naše občany v Německu. Největší poptávka je po profesích dělník, zedník, svářeč, CNC obráběč, kuchař, obsluhují personál – číšník, servírka, prodavačka, řidič kamionu, řidič vysokozdvížného vozíku, tesař, lékař, zdravotnický personál. Řádově pracuje v Německu 45 988 občanů ČR, z toho bylo 22 595 tzv. pendlerů (4 721 v Sasku a 15 960 v sousedním Bavorsku).

## 6. AKTIVNÍ POLITIKA ZAMĚSTNANOSTI

### 6.1 Realizace jednotlivých nástrojů APZ v roce 2017

Realizace aktivní politiky zaměstnanosti (APZ) se v roce 2017 uskutečňovala v souladu s Instrukcí MPSV č. 15/2014 „Realizace aktivní politiky zaměstnanosti“ a Směrnicí generální ředitelky č. 1/2015 „Postup Úřadu práce ČR při realizaci nástrojů a opatření aktivní politiky zaměstnanosti“.

Promítnutí do regionálních podmínek bylo specifikováno ve Směrnici ředitele krajské pobočky č. 2/2017 „Finanční příspěvky APZ“. Hlavním cílem APZ bylo zaměřit se na snižování nezaměstnanosti v regionu a na efektivní řešení konkrétních problémů, které se v oblasti trhu práce vyskytují.

Dodržován byl princip hospodárnosti, efektivnosti a účelovosti vynakládání finančních prostředků na APZ, a to jak ze státního rozpočtu ČR, tak z prostředků ESF (Operační program Zaměstnanost). Nástroji APZ nelze bez vážného důvodu opakovaně podpořit téhož uchazeče o zaměstnání.

Za velmi účinný považujeme nástroj veřejně prospěšných prací. Aktivním přístupem úřadu práce se podařilo navázat dobrou spolupráci s jednotlivými obcemi kraje. V rámci veřejně prospěšných prací se daří umísťovat zejména uchazeče, u kterých je obtížné najít si zaměstnání. Důvodem je kombinace příčin, které ztěžují vstup na trh práce (nízký stupeň vzdělání, nízká mobilita, nepříznivý zdravotní stav, apod.). Vysoká efektivita se jednoznačně prokázala i u nástrojů SÚPM – vyhrazené a SÚPM – SVČ.

## **Veřejně prospěšné práce**

V průběhu roku 2017 byly uzavírány dohody na vytváření VPP, které byly rovnoměrně financovány ze státního rozpočtu a ze zdrojů ESF prostřednictvím Operačního programu Zaměstnanost (OP Z) v rámci projektu „Nové pracovní příležitosti VPP“.

Většina uchazečů o zaměstnání umístěných na VPP jsou osoby, které patří do tzv. kategorie obtížně umístitelných uchazečů. Tito uchazeči jsou při vstupu na trh práce handicapováni více faktory (dlouhodobá evidence, zdravotní omezení, absence praxe, nízký stupeň vzdělání, apod.)

Stejně jako v předchozích letech i letos byly uzavírány dohody především s městskými a obecními úřady, v případě dohod spolufinancovaných z ESF byla podmínkou vazba na neziskový sektor. Činnosti vykonávané v rámci VPP u měst a obcí se neliší od let minulých. Stále se jedná převážně o pomocné práce při úklidu měst a obcí, údržbu veřejných prostranství, případně pomocné práce v obecních lesích.

I v letošním roce pokračovala dobrá spolupráce s představiteli měst a obcí, kteří již tradičně využívali možnosti zaměstnat místní občany, především z řad dlouhodobě evidovaných uchazečů a uchazečů se zdravotním omezením.

Často se i samotní uchazeči zajímali o možnosti zaměstnání v rámci veřejně prospěšných prací. Pro osoby starší 55 let a osoby se zdravotním omezením se zaměstnání na VPP jeví jako jediná možnost návratu do pracovního procesu. Dalším významným plusem je možnost práce v místě bydliště, odpadají problémy se špatnou dopravní obslužností a je též šance pracovat i na kratší pracovní úvazek.



VPP jsou přínosné ze dvou hlavních aspektů:

1) pro místní uchazeče představují alespoň krátkodobé pracovní umístění, což pomáhá udržet u těchto lidí pracovní návyky,

2) zajišťují pořádek a čistotu v obcích. Nezanedbatelný je i fakt, že ostatní občané vidí, že se stát se svou podporou snaží spolupůsobit při vytváření pracovních míst pro umístování uchazečů o zaměstnání a že ti nezůstávají nečinně v evidenci, jak je často zakódováno v obecném povědomí.

### **VPP – ESF**

V roce 2017 bylo vytvořeno **222 míst** a bylo umístěno **224 uchazečů** o zaměstnání, z toho 35 osob se zdravotním postižením. Celkem bylo vyplaceno **26 280 958,- Kč**.

### **VPP – národní APZ**

V roce 2017 bylo vytvořeno **558 míst** a bylo umístěno **574 uchazečů** o zaměstnání, z toho 142 se zdravotním omezením. Celkem bylo v tomto roce vyplaceno **60 521 003,- Kč**.

### **Společensky účelná pracovní místa**

Úhrada mzdových nákladů na společensky účelná pracovní místa vyhrazená byla v roce 2016 rovnoměrně financována z národního rozpočtu a z finančních prostředků přidělených úřadu práce na APZ z Operačního programu Zaměstnanost (OP Z) v rámci projektu „Nové pracovní příležitosti SÚPM“.

Doba poskytování a výše příspěvku se odvíjela od handicapujících faktorů, kterými jsou zejména zdravotní postižení, dlouhodobá a opakovaná evidence, vyšší věk, péče o dítě do 15 let, nízká kvalifikace. Dále se

přihlíží k osobnosti uchazeče, jeho schopnostem a vlastnostem, které mají vliv na umístění na trhu práce.

Úřad práce se zaměřoval na posílení spolupráce se zaměstnavateli a jejich motivaci pro přijímání problémových uchazečů o zaměstnání při poskytnutí příspěvku na SÚPM vyhrazená. Tento nástroj je zaměstnavateli hojně využíván.

### **SÚPM vyhrazená – ESF**

V roce 2017 bylo vytvořeno **319 míst** a umístěno **293 uchazečů** o zaměstnání, z toho 37 osob se zdravotním postižením. Celkem bylo na tento příspěvek vyplaceno **10 734 794,- Kč**.

### **SÚPM vyhrazená – národní APZ**

V roce 2017 bylo vytvořeno **300 míst** a umístěno **322 uchazečů** o zaměstnání, z toho 42 osob se zdravotním postižením. Celkem bylo na tento příspěvek vyplaceno **21 913 736,- Kč**.

Mezi nejčastěji zřizované profese v roce 2017 patří:

- administrativa,
- obchodní provoz,
- pohostinství (číšník, servírka, práce při výrobě jídel),
- úklidové práce,
- bezpečnostní pracovník, ostraha
- stavebnictví.

### **SÚPM – SVČ**

Na podporu uchazečů znevýhodněných na trhu práce se zaměřuje i další nástroj APZ – zřízení společensky účelného pracovního místa za účelem

výkonu samostatné výdělečné činnosti (SÚPM – SVČ). O tento příspěvek je mezi evidovanými uchazeči celoročně zájem.

V roce 2017 se takto uplatnilo **71 uchazečů** o zaměstnání, z toho bylo 5 osob se ZP. Vyplaceno tak bylo **2 479 312,- Kč**.

Pracovní příležitosti byly vytvořeny např. v těchto oblastech:

- účetní a administrativní služby,
- grafické práce,
- vypracování technických návrhů,
- tatér (porušení integrity lidské kůže),
- poradenská a konzultační činnost,
- masér,
- kosmetička,
- obchodní zástupce (nákup/prodej),
- kadeřnice,
- pedikúra, manikúra,
- podlahář.

## **Podpora vytváření pracovních míst pro občany se ZP**

### **Zřízení chráněných pracovních míst**

V roce 2017 bylo zřízeno **23** chráněných pracovních míst a umístěno tak bylo **74** zaměstnanců – osob se zdravotním postižením. Vyplaceno bylo **1 003 697,- Kč**. Chráněná pracovní místa se zřizují, tj. musí být obsazena osobou se zdravotním postižením po dobu tří let.

## **Vymezení chráněných pracovních míst**

V roce 2017 bylo vymezeno 306 chráněných pracovních, celkem je tak vymezeno 1 986 chráněných pracovních míst. Z toho jsou 4 chráněná pracovní místa vymezena pro osoby samostatně výdělečně činné. Chráněná pracovní místa se vymezují na dobu tří let, v této době nemusí být vždy obsazena občanem se zdravotním postižením. Na vymezení chráněného pracovního místa není žadateli poskytován příspěvek.

Chráněná pracovní místa se vymezují ve vazbě na:

- příspěvek na částečnou úhradu provozních nákladů CHPM (§76 ZoZ)
- příspěvek na podporu zaměstnávání osob se zdravotním postižením na chráněném pracovním místě (§78 ZoZ).

## **Příspěvek na podporu zaměstnávání osob se zdravotním postižením - §78 Zoz**

Příspěvek na podporu zaměstnávání osob se zdravotním postižením (§ 78 zák. č. 435/2004 Sb., o zaměstnanosti) je další motivací pro zaměstnavatele k tomu, aby zaměstnali osoby se zdravotním postižením. Tento příspěvek se vyplácí zaměstnavateli zaměstnávajícímu na chráněných pracovních místech (CHPM) více než 50% osob se zdravotním postižením, a to na podporu jejich zaměstnávání formou částečné úhrady mzdy nebo platu. Od 1. 7. 2012 si může zaměstnavatel uplatnit nárok na zvýšení příspěvku o další náklady. Příspěvek se vyplácí po předložení žádostí zaměstnavatelskými subjekty a po provedené kontrole správnosti předložených výpočtů vykázaných OZP vždy po ukončeném čtvrtletí.

V souvislosti se zvýšením příspěvku o další náklady došlo k nárůstu administrativy jak pro zaměstnavatele, tak pro pracovníky úřadu práce, neboť je nutno k těmto dalším nákladům doložit příslušné podklady –

např. mzdové listy asistentů a provozních zaměstnanců, doklady o čerpání pohonných hmot, apod., přičemž tato agenda je velmi problematická.

Zároveň se tato agenda vyřizuje ve správním řízení a vyřízení žádostí v zákonné lhůtě úřadu práce velmi ztěžují vyžádání o potvrzení bezdlužnosti u příslušných institucí, které se musejí písemně obeslat (často i vícekrát, neboť potvrzení není vystaveno správně a je třeba vyžádat opravu) a příslušné instituce ne vždy zasílají potvrzení včas.

V roce 2017 (za IV. čtvrtletí 2016 – III. čtvrtletí 2017) bylo v Plzeňském kraji přijato celkem **569 žádostí** o příspěvek na zaměstnávání OZP, v meziročním srovnání tak došlo k nárůstu o 56 žádostí a **celková výše příspěvku činila 224 829 417,- Kč**, což bylo o 29 620 060,- Kč více než v předcházejícím období.

	IV. Q 2016		I. Q 2017		II. Q 2017		III. Q 2017	
	počet žádostí	výše příspěvku (Kč)	počet žádostí	výše příspěvku (Kč)	počet žádostí	výše příspěvku (Kč)	počet žádostí	výše příspěvku (Kč)
Domažlice	6	845 888,-	7	866 844,-	8	921 853,-	8	932 702,-
Klatovy	23	5 644 755,-	24	4 005 790,-	24	4 305 004,-	25	4 354 120,-
Plzeň - jih	9	918 800,-	8	903 424,-	8	923 092,-	8	908 431,-
Plzeň - město	71	37 175 601,-	68	40 264 338,-	69	42 251 307,-	73	42 367 456,-
Plzeň - sever	16	4 127 773,-	17	4 366 165,-	17	4 707 878,-	17	4 741 854,-
Rokycany	13	3 821 592,-	14	4 238 945,-	14	4 159 387,-	14	4 379 364,-
Tachov	2	708 208,-	2	657 284,-	2	651 188,-	2	680 374,-
<b>Plzeňský kraj</b>	<b>140</b>	<b>53 242 617,-</b>	<b>140</b>	<b>55 302 790,-</b>	<b>142</b>	<b>57 919 709,-</b>	<b>147</b>	<b>58 364 301,-</b>

## 6.2 Rekvalifikace a poradenství

### Rekvalifikace

V roce 2017 byly rekvalifikace realizovány z projektu NIP „Vzdělávání a dovednosti pro trh práce II“ a z národní APZ. Kurzy probíhaly formou zabezpečené rekvalifikace i formou zvolené rekvalifikace. Dále byli uchazeči zařazováni do rekvalifikačních kurzů v rámci soutěžních projektů.

V roce 2017 se v Plzeňském kraji zúčastnilo rekvalifikačních kurzů celkem **804** uchazečů a zájemců o zaměstnání, z toho 707 bylo zařazeno v roce 2017, ostatní přecházeli z roku 2016. Z celkového počtu bylo 20 uchazečů a zájemců v kurzech hrazených z prostředků státního rozpočtu, 621 v kurzech hrazených z prostředků NIP, 49 v kurzech hrazených z prostředků RIP a 114 ze soutěžních projektů.

Zabezpečované rekvalifikace byly realizovány s dodavateli, se kterými byly uzavřeny Rámcové smlouvy na základě veřejných zakázek „Rekvalifikační kurzy pro Plzeňský kraj“ a „Rekvalifikační kurzy pro Plzeňský kraj II“. Do zabezpečovaných rekvalifikačních kurzů nastoupilo 354 uchazečů a zájemců, do zvolené rekvalifikace 450 uchazečů a zájemců. Platnost Rámcových smluv z těchto zakázek končila k 30. 6. 2017. V roce 2017 byla vyhlášena další zakázka „Rekvalifikační kurzy pro Plzeňský kraj IV“, která byla v srpnu 2017 odeslána na ŘO MPSV ke kontrole před podpisem smlouvy, do konce roku 2017 nebylo stanovisko od ŘO vydáno. Z toho důvodu ve druhém pololetí 2017 byly klientům nabízeny pouze zvolené rekvalifikace.

Z celkového pohledu lze říci, že v Plzeňském kraji v roce 2017 mezi nejčastěji realizované patřily následující kurzy:

- rozšíření řidičského oprávnění + profesní průkazy
- osobní služby
- pracovník v sociálních službách
- účetnictví
- obsluha PC + ECDL
- svářečské, strojnické a jiné odborné průkazy

### **Vynaložené finanční prostředky:**

- NIP VDTP II. 6 231 375,- Kč
- národní APZ 129 610,- Kč

**Celkem: 6 360 985,- Kč**

### **Poradenské činnosti**

V průběhu celého roku 2017 probíhala realizace poradenských činností „Vykroč za prací“ a „Bilanční diagnostika“. Uchazeči byli vybráni v souladu se zadávací dokumentací. Poradenský program „Vykroč za prací“ (VzP), zajišťovala společnost Grafia, společnost s ručením omezeným a společnost ERUDICO s.r.o. zajišťovala Bilanční diagnostiku (BDg).

Realizace výše uvedených poradenských činností probíhala v rámci Národního individuálního projektu „Vzdělávání a dovednosti pro trh práce II (VDTP II)“, reg. č. CZ.03.1.48/0.0/0.0/15\_121/0000597 a také v rámci Regionálních individuálních projektů „Záruky pro mladé v Plzeňském kraji“, reg. č. CZ.03.1.48/0.0/0.0/15\_004/0000006, „Šance pro padesátníky v Plzeňském kraji“, reg. č. CZ.03.1.48/0.0/0.0/15\_010/0000035 a projektu „Rodina i práce v Plzeňském kraji“, reg. č. CZ.03.1.48/0.0/0.0/15\_010/0000036.

Během roku 2017 se v Plzeňském kraji uskutečnilo 74 poradenských aktivit, z toho 51 poradenských programů „Vykroč za prací“ a 23 bilančních diagnostik. Do těchto aktivit bylo zařazeno celkem 398 (302 VzP a 96 BDg) uchazečů o zaměstnání.

Za poradenské činnosti bylo uhrazeno celkem 826 560,84 Kč (543 240,84 Kč VzP a 283 320,- Kč BDg). Některé aktivity, které probíhaly koncem roku 2017, budou proplaceny začátkem roku 2018.

Poradenské činnosti byly nabízeny především uchazečům o zaměstnání, kterým je věnována zvýšená péče při zprostředkování zaměstnání včetně uchazečů se zdravotním omezením. Samotný výběr vhodných uchazečů byl realizován na základě doporučení oddělení zprostředkování a poradců cílové skupiny jednotlivých RIP.

V poradenském programu „Vykroč za práci“ získali uchazeči potřebné informace o fungování trhu práce, doplnili si informace z oblasti finanční gramotnosti a pracovně právních vztahů. Dále si osvojili potřebné dovednosti nutné pro přijímací pohovor, zpracovali si životopis a naučili se správně sepsat motivační dopis. Do bilanční diagnostiky byli zařazováni spíše uchazeči, kteří byli odhodláni ke změně ve své kariéře, ve svém profesním směřování a potřebovali pomoci, jak začít. Pod vedením odborného psychologa získali informaci o svých, často skrytých, schopnostech, vlastnostech a dovednostech využitelných v pracovní oblasti. U mnohých došlo k posílení sebevědomí.

V druhém pololetí roku 2017 začala příprava zadávací dokumentace nové nadlimitní veřejné zakázky na výběr dodavatele poradenských činností. Tato nadlimitní veřejná zakázka pod názvem „Poradenské činnosti pro Plzeňský kraj III“ je dělená na 2 části s názvem „Práce má smysl“ a „Bilanční diagnostika“. Koncem roku 2017 byla odeslána před vyhlášením ke kontrole na ŘO.

V průběhu celého roku 2017 probíhaly v Plzeňském kraji interní skupinové informační schůzky. Bylo realizováno celkem 187 těchto informačních schůzek, kterých se zúčastnilo 3370 uchazečů o zaměstnání. Na schůzkách byli uchazeči seznámeni se základními právy a povinnostmi uchazeče o zaměstnání a získali informace o službách, které ÚP nabízí (individuální a skupinové poradenství, EURES poradenství, IPS, projekty ESF, RK a ostatní nástroje APZ, atd.). Dále byli informováni o způsobech hledání zaměstnání, jak psát životopis a motivační dopis nebo jaké jsou



základní pracovněprávní dokumenty. Klienti si mohli pro svou potřebu odnést i různé informační materiály a využít přítomnosti poradců k individuálním dotazům.

Dále se ještě uskutečnilo 9 interních skupin v poradenském programu Job club. Do této aktivity bylo zařazeno 77 uchazečů o zaměstnání.

V roce 2017 se v Plzeňském kraji také realizovaly individuální (roční) poradenské rozhovory pro dlouhodobě nezaměstnané uchazeče o zaměstnání. Uchazeči byli do této aktivity vybíráni na základě zvážení poradkyň pro zprostředkování. Těchto rozhovorů se zúčastnilo 411 uchazečů o zaměstnání.

### **Pracovní rehabilitace**

V průběhu roku 2017 bylo podáno v Plzeňském kraji 38 žádostí o pracovní rehabilitaci, z toho bylo uzavřeno 32 IPPR. Ostatní žádosti budou zpracované a IPPR uzavřeny až v roce 2018. Na základě IPPR bylo uzavřeno 34 dohod o provedení přípravy k práci a jedna dohoda o specializovaném rekvalifikačním kurzu.

Vynaložené finanční prostředky:

příprava k práci	1 322 865,- Kč
specializované rekvalifikační kurzy	6 350,- Kč
náklady účastníků	156 769,- Kč

Celkové náklady na pracovní rehabilitaci v roce 2017 byly 1 485 984,- Kč.

### **Struktura účastníků všech rekvalifikací (tj. zabezpečených i zvolených)**

Účastníci rekvalifikací	Celkem v rekvalifikaci	Zahájené v roce 2017	Ukončené		Pokračují do dalšího roku	Zaměření RK	
			celkem	z toho úspěšně		profesní	ostatní
<b>Celkem</b>	<b>804</b>	707	739	683	24	155	552
z toho ženy	406	356	366	330	16	126	230
NIP	621	537	580	542	18	98	439
RIP	49	49	40	35	4	3	46
Grantové projekty	114	102	103	90	0	54	48
Uchazeči o zam.	621	543	574	524	18	136	407
Zájemci o zam.	182	163	165	159	6	19	144
Osoby se ZP	1	1	0	0	0	0	1

### **Struktura účastníků zabezpečených rekvalifikací**

Účastníci rekvalifikací zabezpečených	Celkem v rekvalifikaci	Zahájené v roce 2017	Ukončené		Pokračují do dalšího roku	Zaměření RK	
			celkem	z toho úspěšně		profesní	ostatní
<b>Celkem</b>	<b>354</b>	306	334	294	0	69	237
z toho ženy	246	215	231	199	0	51	164
NIP	209	173	206	183	0	14	159
RIP	30	30	25	21	0	1	29
Grantové projekty	114	102	103	90	0	54	48
Uchazeči o zam.	313	269	295	256	0	58	211
Zájemci o zam.	40	36	39	38	0	11	25
Osoby se ZP	1	1	0	0	0	0	1

### **Struktura účastníků zvolených rekvalifikací**

Účastníci rekvalifikací zvolených	Celkem v rekvalifikaci	Zahájené v roce 2017	Ukončené		Pokračují do dalšího roku	Zaměření RK	
			celkem	z toho úspěšně		profesní	ostatní
<b>Celkem</b>	<b>450</b>	401	405	389	24	86	315
z toho ženy	160	141	135	131	16	75	66
NIP	412	364	374	359	18	84	280
RIP + GP	19	19	15	14	4	2	17
Uchazeči o zam.	308	274	279	268	18	78	196
Zájemci o zam.	142	127	126	121	6	8	119
Osoby se ZP	0	0	0	0	0	0	0

### **Zaměstnanecké rekvalifikace**

	Počet dohod	Počet zaměstnanců v rekvalifikaci
<b>Celkem</b>	<b>444</b>	2 552

## **Závěr**

Na základě rozhodnutí ředitele krajské pobočky byly na všech kontaktních pracovištích ustanoveny hodnotící komise k nástrojům a opatřením APZ a odborné komise ke zvoleným rekvalifikacím. Tím byla dodržována pravidla pro účelné zařazování uchazečů do jednotlivých nástrojů APZ a podařilo se umístit uchazeče problémové, ať už dlouhodobě nezaměstnané nebo uchazeče spadající do některé z kategorií § 33 ZoZ. Nejvíce bylo umístěno dlouhodobě nezaměstnaných uchazečů, u některých přitom docházelo ke kumulaci příčin jejich obtížné umístitelnosti – např. věk nad 55 let, zdravotní postižení, absence praxe, péče o dítě do 10 let. Hodnotící komise byla ustanovena také k projektům OP Z.

Zařazením do některého z nástrojů APZ opustila evidenci úřadu práce celá řada uchazečů. Nastoupili na společensky účelná pracovní místa nebo na místa v rámci veřejně prospěšných prací. Uplatnění na trhu práce nacházeli také uchazeči po absolvování rekvalifikačních kurzů. Realizací nástrojů APZ se tedy podařilo v průběhu roku přispět ke snižování nezaměstnanosti.

## **Upřesnění popisu realizace jednotlivých nástrojů APZ**

- Veřejně prospěšné práce

Jedná se o nenahraditelný nástroj APZ zejména pro občany z kategorie obtížně umístitelných uchazečů, sociálně ohrožených, či z regionů, kde nejsou pracovní příležitosti v dojezdových vzdálenostech. Bez financování mzdových nákladů by organizace tyto uchazeče ve většině případů nemohly zaměstnat.

### Národní zdroj:

*Počet podpořených uchazečů o zaměstnání: 574.*

*Výše prostředků, které byly na jejich podporu vynaloženy: 60 521 003,-Kč.*

Zdroj Evropského sociálního fondu:

*Počet podpořených uchazečů o zaměstnání: 224.*

*Výše prostředků, které byly na jejich podporu vynaloženy: 26 280 958,- Kč.*

- Společensky účelná pracovní místa vyhrazená u zaměstnavatele

Jedná se o efektivní nástroj APZ, o který je velký zájem ze strany zaměstnavatelů a který výrazně napomáhá uplatnění uchazečů o zaměstnání se zaměřením na setrvání v pracovním poměru. Poskytnutí finančních prostředků je transparentní.

Národní zdroj:

*Počet podpořených uchazečů o zaměstnání: 322.*

*Výše prostředků, které byly na jejich podporu vynaloženy: 21 913 736,-Kč.*

Zdroj Evropského sociálního fondu:

*Počet podpořených uchazečů o zaměstnání: 293.*

*Výše prostředků, které byly na jejich podporu vynaloženy: 10 734 794,-Kč.*

- Společensky účelná pracovní místa zřízená zaměstnavatelem

O tento nástroj APZ není ze strany zaměstnavatelů velký zájem, zejména pro to, že pracovní místa jsou ve většině případů již zřízena, pouze dochází k fluktuaci, vybavení konkrétního pracoviště a závazek obsazení místa jsou komplikované.

*Počet podpořených uchazečů o zaměstnání: 0*

*Výše prostředků, které byly na jejich podporu vynaloženy: 0,- Kč.*

- Společensky účelná pracovní místa zřízena uchazečem o zaměstnání pro účel výkonu SVČ

I přes současnou ekonomickou situaci je poměrně velký zájem ze strany uchazečů o zaměstnání o zahájení samostatné výdělečné činnosti. Jedná se především o drobné podnikání s poměrně malými náklady na vybavení

pracovního místa. Podle našich zkušeností uchazeči setrvávají v podnikatelské činnosti i po skončení „povinné“ doby dané dohodou s úřadem práce.

*Počet podpořených uchazečů o zaměstnání: 71.*

*Výše prostředků, které byly na jejich podporu vynaloženy: 2 479 312,-Kč.*

- Chráněná pracovní místa

Uzavírání dohod o vymezení či zřízení CHPM komplikuje ověřování ust. § 75 odst. 2 písm. b) tj. zda bylo vůči zaměstnavateli zahájeno trestní stíhání jako obviněnému z trestného činu podvodu podle jiného právního předpisu v souvislosti s poskytováním příspěvku na podporu zaměstnávání osob se zdravotním postižením podle § 78.

*Počet zřízených chráněných pracovních míst: 23.*

*Výše prostředků, které byly na jejich podporu vynaloženy: 1 003 697,-Kč.*

*Počet vymezených chráněných pracovních míst: 1 986.*

- Rekvalifikace a poradenství

Tyto nástroje se dlouhodobě, pro celou řadu uchazečů, jeví jako nepostradatelné. Změna nebo rozšíření kvalifikace jsou často klíčem k plnohodnotnému uplatnění na trhu práce.

Národní zdroj:

*Počet podpořených uchazečů o zaměstnání: 19.*

*Výše prostředků, které byly na jejich podporu vynaloženy: 129 610,-Kč.*

Zdroj Evropského sociálního fondu:

*Počet podpořených uchazečů o zaměstnání: 688.*

*Výše prostředků, které byly na jejich podporu vynaloženy: 6 231 375,-Kč.*

- Realizace pracovní rehabilitace

V průběhu roku 2017 bylo podáno v Plzeňském kraji 38 žádostí o pracovní rehabilitaci, z toho bylo uzavřeno 32 IPPR. Ostatní žádosti budou zpracované a IPPR uzavřeny až v roce 2018. Na základě IPPR bylo uzavřeno 34 dohod o provedení přípravy k práci a jedna dohoda o specializovaném rekvalifikačním kurzu.

Vynaložené finanční prostředky:

příprava k práci	1 322 865,- Kč
specializované rekvalifikační kurzy	6 350,- Kč
náklady účastníků	156 769,- Kč

Celkové náklady na pracovní rehabilitaci v roce 2017 byly 1 485 984,- Kč.

- Regionální mobilita

V roce 2017 byl realizován příspěvek na podporu regionální mobility, který je financován ze státního rozpočtu ČR. Příspěvek na podporu regionální mobility se poskytuje ke kompenzaci dodatečných nákladů, které vzniknou podpořené osobě s přijetím zaměstnání mimo její bydliště. Příspěvek na podporu regionální mobility se skládá ze dvou samostatných, vzájemně kombinovatelných příspěvků:

- příspěvek na dojížděku,
- příspěvek na přestěhování.

U příspěvku na dojížděku bylo uzavřeno 21 dohod, celkem tak bylo vyplaceno 172 575,- Kč.

U příspěvku na přestěhování nebyla uzavřena žádná dohoda.

O oba příspěvky je ze strany uchazečů jen velmi malý zájem.

## 6.3 Projekty ESF

### Operační program Zaměstnanost

**Investiční prioritě 1.1 - Přístup k zaměstnání pro osoby hledající zaměstnání a neaktivní osoby, včetně dlouhodobě nezaměstnaných a osob vzdálených trhu práce, také prostřednictvím místních iniciativ na podporu zaměstnanosti a mobility pracovníků**

- **Šance pro padesátníky v Plzeňském kraji**

Projekt Šance pro padesátníky v Plzeňském kraji, reg. číslo CZ.03.1.48/0.0/0.0/15\_010/0000035, s celkovým rozpočtem 35 000 000,- Kč je určen pro cca 600 uchazečů o zaměstnání evidovaných na pracovištích ÚP ČR v Plzeňském kraji, kteří ke dni vstupu do projektu dosáhnou min. 50 let věku. Projekt byl předložen v červenci 2015 do Výzvy č. 03\_15\_010, Podmínky použití podpory z Operačního programu Zaměstnanost na realizaci RIP byly vydány dne 28. 1. 2016 s dobou realizace projektu od 11. 1. 2016 do 10. 1. 2020. Schválením žádosti o podstatnou změnu projektu bylo v roce 2017 změněno datum ukončení projektu na 31. 12. 2020.

Realizace části klíčových aktivit projektu byla plánována dodavatelsky. Vzhledem k tomu, že se nepodařilo vyhlásit veřejnou zakázku na dodavatele služeb projektu, GŘ ÚP ČR rozhodlo, že v následujícím období bude projekt realizovat Krajská pobočka ÚP ČR v Plzni vlastními silami. Na základě schválení podstatné změny projektu byla v prvním čtvrtletí roku 2017 zahájena realizace projektu pomocí jednotlivých kontaktních pracovišť (KoP) v Plzeňském kraji. Na jednotlivých KoP má projekt Poradce cílové skupiny. Ti komunikují s účastníky projektu a se zájemci ze strany zaměstnavatelů v rámci okresu. Realizace probíhá i za pomoci odborných útvarů jednotlivých KoP, s nimiž poradci spolupracují.

Klíčové aktivity projektu:

1. Řízení realizace projektu (včetně publicity) a monitoring, 2. Výběr a vstup klientů do projektu, 3. Poradenství a zprostředkování zaměstnání, 4. Aktivizační školení (skupinový poradenský program), 5. Rekvalifikační kurzy, 6. Doprovodná opatření.

Do projektu v roce 2017 vstoupilo 191 klientů. Celkem bylo v roce 2017 uzavřeno 30 Dohod o vyhrazení SÚPM. V podepsaných dohodách se celkem v roce 2017 zázavazkovaly prostředky ve výši 5 488 119,- Kč. Počet osob, které se zaměstnaly celkem v roce 2017 díky podpoře projektu, je 72 klientů. Pro 5 klientů byla realizována bilanční diagnostika v rámci klíčové aktivity Poradenství a zprostředkování zaměstnání. Do Aktivizačního školení (skupinového poradenského programu) vstoupilo v roce 2017 134 klientů a 128 jej úspěšně ukončilo. 25 klientů vstoupilo do rekvalifikačních kurzů (1 klient byl zařazen do tří rekvalifikací) a 22 ukončilo úspěšně. Rekvalifikační kurzy jsou realizovány převážně formou zvolené rekvalifikace s ohledem na ukončení rámcové smlouvy na realizaci rekvalifikačních kurzů vysoutěžených Úřadem práce ČR – KrP v Plzni 30. 6. 2017.

Způsobilé výdaje projektu byly v roce 2017 čerpány ve výši 1 915 826,37 Kč.

- **Rodina i práce v Plzeňském kraji**

Projekt Rodina i práce v Plzeňském kraji, reg. číslo CZ.03.1.48/0.0/15\_010/0000036, s celkovým rozpočtem 38 564 957,- Kč je určen pro cca 600 uchazečů o zaměstnání evidovaných na pracovištích ÚP ČR v Plzeňském kraji, kteří pečují o děti do 15 let. Projekt byl předložen v červenci 2015 do Výzvy č. 03\_15\_010, Podmínky použití podpory z Operačního programu Zaměstnanost na realizaci tohoto



projektu byly vydány 28. 1. 2016 a podstatnou změnou v roce 2017 změněny na dobu realizace projektu od 11. 1. 2016 do 31. 12. 2020.

Realizace části klíčových aktivit projektu byla plánována dodavatelsky. Vzhledem k tomu, že se nepodařilo vyhlásit veřejnou zakázku na dodavatele služeb projektu, GŘ ÚP ČR rozhodlo, že v následujícím období bude projekt realizovat Krajská pobočka ÚP ČR v Plzni vlastními silami. Začala příprava výše uvedené podstatné změny projektu související s přechodem na realizaci projektu vlastními silami ÚP ČR, prostřednictvím Kontaktních pracovišť ÚP ČR v Plzeňském kraji. V každém okrese má projekt v současné době svého Poradce cílové skupiny. Ti komunikují s účastníky projektu, zástupci odborných oddělení při zajišťování aktivit projektu a se zájemci ze strany zaměstnavatelů v rámci okresu. Jedná se o okresy: Plzeň-město, Plzeň-jih, Plzeň-sever, Domažlice, Klatovy, Rokycany a Tachov.

Klíčové aktivity projektu:

1. Řízení projektu, realizace a monitoring projektu,
2. Výběr a vstup klientů do projektu,
3. Poradenství a zprostředkování zaměstnání,
4. Poradenský skupinový program,
6. Rekvalifikace,
7. Jazykové kurzy,
8. Doprovodná opatření,
9. Publicita

Do projektu v roce 2017 vstoupilo 168 klientů. Celkem bylo v roce 2017 uzavřeno 22 Dohod o vyhrazení SÚPM. V podepsaných dohodách se celkem v roce 2017 zazávazkovaly prostředky ve výši 3.307.144 Kč. Počet osob, které se celkem zaměstnaly v roce 2017 díky podpoře projektu, je 61 klientů. Pro 6 klientů byla realizována bilanční diagnostika v rámci klíčové aktivity Poradenství a zprostředkování zaměstnání. Do Poradenského skupinového programu v roce 2017 vstoupilo 113 klientů a 93 jej úspěšně ukončilo. 19 klientů vstoupilo do rekvalifikačních kurzů a zatím jej 12 ukončilo úspěšně (některé kurzy budou ukončeny až v roce 2018). Rekvalifikační kurzy jsou realizovány převážně formou zvolené

rekvalifikace s ohledem na ukončení rámcové smlouvy na realizaci rekvalifikačních kurzů vysoutěžených Úřadem práce ČR – KrP v Plzni ke dni 30. 6. 2017.

V roce 2017 byla realizována veřejná zakázka malého rozsahu na realizaci jazykových kurzů pro klienty projektu Rodina i práce v Plzeňském kraji a samotný vstup klientů do jazykových kurzů (anglický a německý jazyk) proběhne počátkem roku 2018.

Způsobilé výdaje projektu byly v roce 2017 čerpány ve výši 1.688.997,58 Kč.

- **Záruky pro mladé v Plzeňském kraji**

Projekt Záruky pro mladé v Plzeňském kraji, registrační číslo CZ.03.1.48/0.0/0.0/15\_004/0000006, s celkovým rozpočtem 49 584 856,- Kč je určen pro 300 uchazečů o zaměstnání a zájemců o zaměstnání ve věku do 29 let evidovaných na ÚP ČR v Plzeňském kraji postrádající pracovní zkušenosti nebo s pracovními zkušenostmi max. 3 roky – bez omezení vzdělání. Žádost o podporu byla předložena v srpnu 2015 do Výzvy č. 03\_15\_004. Podmínky použití podpory z Operačního programu Zaměstnanost na realizaci RIP byly podepsány v 21. 12. 2015. Projekt je realizován přímo ÚP ČR, Krajskou pobočkou v Plzni, bez dodavatele služeb, od 11. 1. 2016 do 10. 1. 2019 prostřednictvím Kontaktních pracovišť ÚP ČR v Plzeňském kraji. V každém okrese má projekt svého Poradce cílové skupiny. Ti komunikují s účastníky projektu a se zájemci ze strany zaměstnavatelů v rámci okresu. Jedná se o okresy: Plzeň-město, Plzeň-jih, Plzeň-sever, Domažlice, Klatovy, Rokycany a Tachov.

### Klíčové aktivity projektu:

1. Řízení projektu, realizace a monitoring projektu, 2. Výběr a vstup klientů do projektu, 3. Poradenství a zprostředkování zaměstnání, 4. Motivační kurz, 5. Rekvalifikace, 6. Krátkodobá pracovní příležitost (Práce na zkoušku), 7. Odborná praxe, 8. Doprovodná opatření, 9. Publicita, 10. Evaluace projektu

Pátevní aktivitou projektu jsou Odborné praxe, které jsou realizovány u zaměstnavatelů, se kterými byly uzavřeny Dohody o vyhrazení společensky účelného pracovního místa (SÚPM). Jedná se o podporu směřující k zajištění maximální možné úrovně zaměstnanosti. Na SÚPM může ÚP ČR poskytnout mzdový příspěvek, kde je každá konkrétní Žádost individuálně posuzována. Umístění, uzavření a stanovení mzdových příspěvků ve výše uvedených Dohodách jsou projednány v souladu s Pravidly poskytování finančních prostředků na nástroje a opatření APZ vydanými ÚP ČR, s projektem a Směrnicí generální ředitelky č. 17/2015 Odborné praxe pro mladé do 29 let v platném znění.

V rámci klíčové aktivity Práce na zkoušku byly v roce 2017 zrealizovány 2 SÚPM. Umístění, uzavření a stanovení mzdových příspěvků ve výše uvedených Dohodách jsou projednány v souladu s Pravidly poskytování finančních prostředků na nástroje a opatření APZ vydanými ÚP ČR, s projektem a Směrnicí generální ředitelky č. 15/2014 Práce na zkoušku v platném znění.

Do projektu v roce 2017 vstoupilo 212 klientů. Celkem bylo v roce 2017 uzavřeno 871 Dohod o vyhrazení SÚPM. V podepsaných dohodách se celkem v roce 2017 zázavazkovaly prostředky ve výši 12.785.200 Kč. Objem vyplacených prostředků na mzdové příspěvky v roce 2017 činil celkem 10.465.773 Kč. Počet osob, které se zaměstnaly celkem v roce 2017 díky podpoře projektu (mimo umístění na klíčovou aktivitu Odborná praxe), je 163 klientů.

Způsobilé výdaje projektu byly v roce 2017 čerpány ve výši 13 400 141,70 Kč.

### **Investiční priorita 1.3 – Pomoc pracovníkům a podnikatelům přizpůsobovat se změnám**

- **Podpora odborného vzdělávání zaměstnanců II (POVEZ II)**

Projekt Podpora odborného vzdělávání zaměstnanců II, reg. č. CZ.03.1.52/0.0/0.0/15\_021/0000053 je realizován Úřadem práce České republiky na základě Výzvy č. 03\_15\_021 z Operačního programu Zaměstnanost, a to v období od 1. 12. 2015 do 30. 11. 2020. Hlavním cílem projektu je pomoci zaměstnavatelům v odborném vzdělávání stávajících i nově přijímaných zaměstnanců, stejně jako osobám samostatně výdělečně činným tak, aby mohli pružně reagovat na měnící se situaci a podmínky na trhu.

V roce 2017 bylo v rámci Plzeňského kraje od zaměstnavatelů obdrženo 776 žádostí na podporu vzdělávání zaměstnanců, z toho 435 žádostí bylo schváleno hodnotícími komisemi. K 31. 12. 2017 bylo uzavřeno 444 Dohod o zabezpečení vzdělávací aktivity zaměstnanců a podpořeno 2 552 zaměstnanců.

Vyplacené finanční prostředky na příspěvky byly v celkovém objemu 33 870 684,- Kč.

## **6.4 Vyhodnocení cílů APZ stanovených na rok 2017**

Hlavním cílem APZ Krajské pobočky v Plzni na rok 2017 bylo pomoci znevýhodněným skupinám osob vstoupit na volný trh práce s hlavním zaměřením na osoby dlouhodobě evidované, uchazeče ve věku nad 50 let, klienty hmotné nouze a další uchazeče, kteří potřebují individuální přístup. Využívali jsme k tomu intenzivní formy práce s uchazeči o zaměstnání, spolupráci v rámci jednotlivých útvarů úřadu práce i spolupráci se zaměstnavateli.

Plzeňský kraj i v loňském roce patřil k regionům s nejnižší nezaměstnaností, kromě tří zimních měsíců zde byla nezaměstnanost nejnižší v ČR. Z toho také vyplývá skladba našich uchazečů o zaměstnání, která je vzhledem k potřebám zaměstnavatelů velmi nevyhovující. Přesto se nám podařilo udržet klesající trend v počtu uchazečů.

Pokračovali jsme ve výběrovém šetření vybraných skupin uchazečů o zaměstnání a ve 2. etapě zůstalo ve skupině uchazečů bez handicapu 2,3 % klientů a ve skupině s handicapem 9 %, tj. je srovnatelný výsledek jako při sledování v 1. etapě. V celorepublikovém srovnání byl náš kraj na velmi dobré úrovni.

Jako jeden z hlavních cílů na rok 2017 jsme si stanovili udržet podíl dlouhodobě evidovaných uchazečů o zaměstnání na stejné úrovni jako v předcházejícím roce tj. pod 35 %. K 31. 12. 2017 byl podíl uchazečů nad 12 měsíců 25,6 %, takže se nám podařilo tento základní parametr velice dobře splnit. Při realizaci APZ a při výběrových řízeních jsme se zaměřovali na uchazeče, kteří jsou klienty hmotné nouze a jejich uplatnění konzultovali s útvary hmotné nouze. Podařilo se nám s podporou VPP a SÚPM umístit 265 těchto klientů, z toho 204 na VPP a 61 na SÚPM.

Dalším cílem bylo snížit počet uchazečů ve věku nad 50 let o 600 až 800 osob. K 31. 12. 2017 činil rozdíl evidovaných uchazečů nad 50 let 1 164 osob, což představuje velice dobrou bilanci stanoveného cíle.

V loňském roce se výrazně zvýšily aktivity naší krajské pobočky ÚP směrem k zaměstnavatelům. Zavázali jsme se uspořádat miniburzu zaměřenou na zaměstnávání zdravotně postižených, tato miniburza proběhla ve spolupráci kontaktních pracovišť Plzeň-město a Plzeň-jih. V rámci našeho se kraje byla tato forma spolupráce ze strany zaměstnavatelů velmi kladně hodnocena a jednotlivé burzy se konaly vždy se zaměřením na určitou skupinu uchazečů nebo profesí.

Ve spolupráci s Hospodářskou komorou a Plzeňským krajem jsme se podíleli na organizování velké burzy práce s názvem „Posviť si na budoucnost“ v plzeňském DEPU2015, která byla zaměřena na volbu povolání a uplatnění absolventů škol a to jak středoškoláků, tak vysokoškoláků. Jednalo se o mimořádně významnou akci a byli jsme velmi spokojeni s návštěvností a ohlasem veřejnosti.

Dalším cílem bylo uskutečnit minimálně 5 návštěv u zaměstnavatelů ve spolupráci útvarů trhu práce a zprostředkování. Konkrétně proběhly návštěvy takto:

5.1.2017	Plzeňský Prazdroj, a. s.
24.2.2017	ŠKODA TRANSPORTATION a.s.
30.3.2017	KS-Europe s.r.o. - Křimice
20.4.2017	KS-Europe s.r.o. - Štáhlavy
25.5.2017	Daikin Industries Czech Republic s.r.o.
20.7.2017	Lidl E-Commerce Logistics s.r.o.
18.8.2017	OBZOR, výrobní družstvo, Plzeň
3.11.2017	Česká pošta, s.p.
7.12.2017	MD ELEKTRONIK spol. s r.o.

V oblasti veřejné služby jsme měly naplánovány semináře pro organizátory. Tyto semináře jsme nakonec spojili se schůzkami se starosty na jednotlivých kontaktních pracovištích a s informováním v rámci poradních sborů. Měli jsme celkově velký převis nabídek veřejné služby nad možnostmi obsazení klienty, proto jsme již další samostatné semináře pouze k veřejné službě neorganizovali.

Z oblasti aktivní politiky zaměstnanosti jsme se chtěli zaměřit na rekvalifikaci uchazečů o zaměstnání vzhledem k velkému nesouladu nabídky a poptávky na trhu práce. Plánovali jsme zařadit do kurzů 800 uchazečů o zaměstnání, zařazeno bylo 706 uchazečů. Problém je v neukončených výběrových řízeních ze strany nadřízeného orgánu. Více než polovina rekvalifikací se uskutečnila jako rekvalifikace zvolené. V předchozím roce byl počet zařazených uchazečů o zaměstnání 824 a dalších 353 využilo rekvalifikaci zvolenou.

Pokud se týká Regionálních individuálních projektů, jsou realizovány v souladu s harmonogramem. Do projektu Záruky pro mladé jsou klienti zařazováni průběžně, v RIPEch realizovaných vlastními silami přistupujeme k organizování hromadných výběrů. Pro rok 2018 plánujeme změnu realizace, a to prodloužení projektů.

V průběhu roku 2017 vstoupilo do projektů na všech KoP v kraji celkem:

Šance pro padesátníky	192 klientů,
Rodina i práce	169 klientů,
Záruky pro mladé	214 klientů.

## 7. STRATEGIE REALIZACE APZ PRO ROK 2018

Jak již bylo uvedeno výše, Plzeňský kraj je regionem s nejnižší nezaměstnaností v ČR nebo druhou nejnižší po Praze a z toho vyplývá i kvalifikační složení našich uchazečů o zaměstnání. Jejich uplatnění na trhu práce je čím dál těžší, a když se nám podaří zprostředkovat zaměstnání, velmi často končí pracovní poměr ve zkušební době. Přesto se budeme i nadále zaměřovat v oblasti APZ na podporu těchto problémových klientů.

Hlavním cílem bude udržet podíl dlouhodobě evidovaných uchazečů pod 30 % a počet uchazečů nad 50 let na úrovni maximálně 40 % z evidovaných uchazečů o zaměstnání. Zaměříme se na různé možnosti spolupráce mezi jednotlivými útvary jak v rámci zaměstnanosti, tak mezi zaměstnaností a útvarem NSD. Spolupráci s útvarem NSD využijeme například při schvalování příspěvků v rámci SÚPM a VPP a v poradenství, kde budeme pokračovat v realizaci poradenského procesu s komplexní péčí o klienta.

Jedna z problémových skupin jsou UoZ se zdravotním postižením. Pro rok 2018 se zaměříme na intenzivnější práci s těmito klienty a to zejména v rovině poradenství. Po proškolení pracovníků projektu OZP bychom chtěli začít realizovat poradenský program se zaměřením na získání potřebných dovedností pro umístění na volný trh práce. Jedním z cílů práce s OZP je i vyšší počet uzavřených individuálních plánů pracovní rehabilitace, minimálně bychom jich chtěli uzavřít 40.

Vzhledem k novele ZoZ se soustředíme na včasnou realizaci uznání zaměstnavatele na chráněném trhu práce dle § 78. Podle údajů v OKpráci máme jen v Plzni-městě 70 zaměstnavatelů, kterých se toto týká. Za nejnáročnější podmínku považujeme ověření bezhotovostní výplaty. Ke splnění tohoto úkolu budeme zřejmě muset řešit problematiku výpomocí zaměstnanců, kteří v rámci trhu práce dělají jinou agendu.



V regionálních individuálních projektech bude v roce 2018 probíhat realizace v souladu se schválenými harmonogramy projektů. V projektech Šance pro padesátníky v PLK a Rodina i práce v PLK očekáváme v každém projektu cca 120 vstoupivších nových klientů. Po ukončení výběrového řízení a uzavření smluv na realizaci rekvalifikačních kurzů pro KrP v Plzni plánujeme intenzivní zařazování klientů obou projektů do těchto kurzů. V projektu Záruky pro mladé v PLK očekáváme, že budou počty nově zařazených klientů nižší než v uplynulém roce, a to zejména z důvodu nízké nezaměstnanosti v kraji (minimální vstup v roce 2018 do projektu bude 100 UoZ). Velmi bude záležet především na tom, kdy bude schválena žádost o prodloužení projektu, která je momentálně ve fázi přípravy. Plánujeme prodloužení i ostatních projektů.

Dalším významným úkolem v letošním roce bude spolupráce našeho úřadu práce se zaměstnavateli. Budeme pokračovat ve všech započatých aktivitách: osobní návštěvy ve firmách, semináře, výběrová řízení, miniburzy, exkurze do firem, které se konají ve spolupráci s dalšími útvary našeho úřadu a získá se tak lepší informovanost o konkrétních pracovních podmínkách u zaměstnavatelů. V roce 2018 plánujeme zrealizovat celkem 1 350 osobních kontaktů se zaměstnavateli a uspořádat velkou burzu práce ve spolupráci s ostatními organizacemi v našem kraji, podobně jako byla velká burza práce „Posviť si na budoucnost“ v plzeňském DEPU2015.