



Úřad práce České republiky  
Krajská pobočka v Plzni

Zpráva o situaci na krajském trhu práce,  
o realizaci APZ v roce 2015 a strategie  
APZ pro rok 2016

Plzeňský kraj, 2015

<b>1. ZAMĚSTNANOST .....</b>	<b>3</b>
<b>1.1 CELKOVÁ SITUACE V ZAMĚSTNANOSTI KRAJE .....</b>	<b>3</b>
<b>1.2 MĚSTSKÝ INDUSTRIÁLNÍ PARK PLZEŇ BORSKÁ POLE A ROZVOJOVÉ ZÓNY V PLZEŇSKÉM KRAJI.....</b>	<b>5</b>
<b>1.3 VOLNÁ PRACOVNÍ MÍSTA .....</b>	<b>13</b>
<b>2. NEZAMĚSTNANOST .....</b>	<b>19</b>
<b>2.1 VÝVOJ NEZAMĚSTNANOSTI V KRAJI V ROCE 2015 .....</b>	<b>19</b>
<b>2.2 STRUKTURA UCHAZEČŮ O ZAMĚSTNÁNÍ .....</b>	<b>26</b>
<b>2.3 HLAVNÍ PŘÍČINY NEZAMĚSTNANOSTI V KRAJI.....</b>	<b>30</b>
<b>2.4 ÚZEMNÍ ROZLOŽENÍ REGISTROVANÉ NEZAMĚSTNANOSTI V KRAJI.....</b>	<b>31</b>
<b>3. CHARAKTERISTIKA PROBLÉMOVÝCH SKUPIN NA KRAJSKÉM TRHU PRÁCE A PROBLÉMOVÝCH REGIONŮ KRAJE Z HLEDISKA ROZVOJE ZAMĚSTNANOSTI.....</b>	<b>37</b>
<i>Charakteristika problémových skupin na trhu práce.....</i>	<i>37</i>
<i>Charakteristika problémových regionů kraje k 31. 12. 2015.....</i>	<i>41</i>
<b>4. CIZINCI NA TRHU PRÁCE KRAJE .....</b>	<b>46</b>
<b>5. PROGNOZA VÝVOJE TRHU PRÁCE NA ROK 2016.....</b>	<b>48</b>
<b>6. AKTIVNÍ POLITIKA ZAMĚSTNANOSTI.....</b>	<b>50</b>
<b>6.1 REALIZACE JEDNOTLIVÝCH NÁSTROJŮ APZ V ROCE 2015 .....</b>	<b>50</b>
<b>6.2 REKVALIFIKACE A PORADENSTVÍ .....</b>	<b>58</b>
<b>6.3 PROJEKTY ESF .....</b>	<b>63</b>
<b>6.4 VYHODNOCENÍ CÍLŮ APZ STANOVENÝCH NA ROK 2015.....</b>	<b>71</b>
<b>7. STRATEGIE REALIZACE APZ PRO ROK 2016.....</b>	<b>74</b>

Zpracoval: Tomáš Moravec, DiS. na základě podkladů jednotlivých kontaktních pracovišť Úřadu práce ČR v Plzeňském kraji, MPSV, ČSÚ a Útvaru koncepce a rozvoje města Plzně.

## 1. ZAMĚSTNANOST

### 1.1 Celková situace v zaměstnanosti kraje

Počet osob s jediným nebo hlavním zaměstnáním dosáhl v Plzeňském kraji ve 3. čtvrtletí roku 2015 celkem 286 900 osob. V porovnání se stejným obdobím předchozího roku vzrostla celková zaměstnanost v kraji o 8 100 osob. Z tohoto počtu bylo 36,6 % osob zaměstnáno v průmyslu, 11,1 % v maloobchodě a velkoobchodě, 7,3 % v dopravě a skladování, 7,1 % ve stavebnictví, a 6,7 % ve zdravotní a sociální péči (uvádíme pouze prvních pět nejčtenějších oblastí).

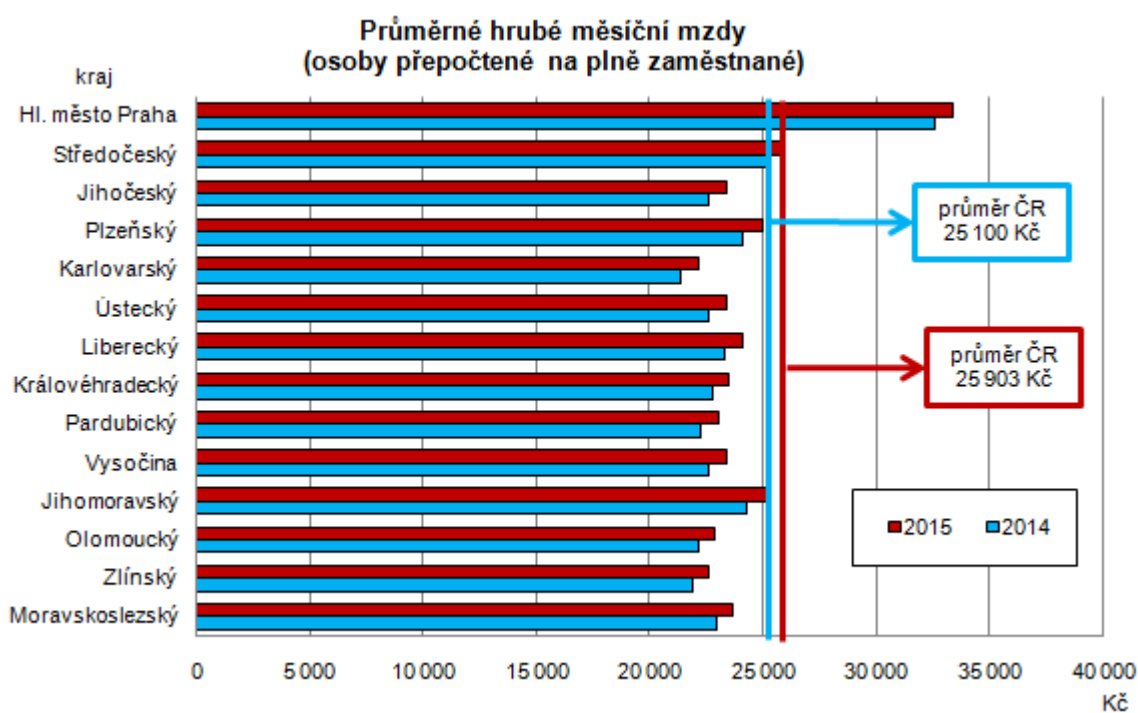
Míra zaměstnanosti v Plzeňském kraji ke konci 3. čtvrtletí 2015 činila 58,5 %, v meziročním srovnání tak došlo k nárůstu o 1,5 %. Míra zaměstnanosti mužů činila 68,2 % (+ 2,2 %) a míra zaměstnanosti žen pak byla 49,2 % (+ 0,9 %).

Ke konci 3. čtvrtletí 2015 registrujeme v Plzeňském kraji celkem 142 942 ekonomických subjektů, což je meziroční nárůst o 1 005. Z toho bylo 111 294 fyzických osob (meziroční nárůst o 577), 15 545 obchodních společností (meziroční nárůst o 510), rovněž zde evidujeme 411 družstev, tedy o 16 méně než před rokem.

Mezi nejčastější činnosti (podle klasifikace CZ – NACE) výše zmíněných ekonomických subjektů patří především velkoobchod a maloobchod (22,3 %), průmysl (12,9 %), stavebnictví (11,3 %), profesní, vědecké a technické činnosti (9,3 %), zemědělství (6,2 %) a ubytování, stravování a pohostinství (6,0 %).

Průměrná hrubá měsíční nominální mzda v Plzeňském kraji v 1. – 3. čtvrtletí roku 2015 činila 24 945,- Kč (osoby přepočtené na plně zaměstnané). V porovnání se stejným obdobím předešlého roku došlo k nárůstu průměrné měsíční mzdy o 810,- Kč. Meziročně tak tato

průměrná mzda vzrostla o 3,4 %. Pokud zohledníme inflaci, průměrná mzda reálně vzrostla o 3,0 %. Plzeňský kraj je podle výše této mzdy na pomyslném čtvrtém místě v rámci všech krajů ČR. Lépe jsou na tom pouze kraj Hlavní město Praha (33 343 Kč), Středočeský kraj (25 987 Kč) a Jihomoravský kraj (25 122 Kč). Nejnižší průměrná mzda byla zjištěna v Karlovarském kraji, a to 22 149 Kč.



Zdroj: ČSÚ

Pozn.: Údaje za celý rok 2015 nejsou zatím k dispozici.

## **1.2 Městský industriální park Plzeň Borská pole a rozvojové zóny v Plzeňském kraji**

Plzeňský region představuje na českém industriálním trhu jeden z nejrozvinutějších a po hlavním městě také nejlépe diverzifikovaných trhů. Za jeho velkým úspěchem a zájmem developerů a nájemců stojí především výborná poloha v blízkosti německých hranic, vynikající dopravní dostupnost díky dálnici D5 a tradiční průmyslový charakter regionu. Průmysl v České republice je z velké části závislý na exportu, a to především do Německa, proto je Plzeňský kraj z hlediska trhu průmyslových nemovitostí velice perspektivní a důležitý.

Po pětileté ekonomické krizi zažívá Plzeňský kraj opět zájem investorů, kteří chtějí zahájit nebo rozšířit výrobu. Soustředí se většinou na průmyslové zóny podél dálnice D5, kde jsou stále volné plochy. Nejčastějšími aktivitami v průmyslových zónách jsou sklady, výrobní podniky, vývojová centra, služby pro logistiku.

Poptávka po průmyslových halách v plzeňském regionu byla v roce 2015 relativně vysoká. O region se zajímaly především výrobní společnosti, zejména dodavatelé pro automobilový průmysl, výrobci elektrotechniky a strojírenské firmy.

Průmyslové zóny hrají klíčovou úlohu při lákání zahraničních investorů do města Plzně a Plzeňského kraje. Městský industriální park Plzeň Borská pole se v České republice stal etalonem úspěšně realizované průmyslové zóny. Zkušenosti s umístěním nových investorů spoluvytvářejí příznivé klima pro rozšíření portfolia zaměstnavatelů v kraji, úspěšně se rozvíjejí projekty i v dalších regionálních centrech – Klatovech, Domažlicích, Tachově a Rokycanech.

Rozmach soukromých developerských projektů podtrhuje atraktivitu Plzně a Plzeňského kraje jako vhodného místa pro lokalizaci investičních záměrů. Privátní investice využívají silné stránky města a regionu - potenciál vzdělané pracovní síly a možnosti jejího uplatnění ve strategických službách, širokou škálu možností pro příjemné bydlení s kvalitní architekturou nových staveb a současně výhodnou polohu umocněnou kvalitní dopravní infrastrukturou s přímo vazbou na dálnici D5.

Městský industriální park Plzeň Borská pole, který je bezesporu nejdůležitějším rozvojovým projektem městské správy v oblasti hospodářského rozvoje, soustřeďuje významnou skupinu firem našeho regionu. Lze konstatovat, že se podařilo naplnit hlavní cíl projektu – podpořit restrukturalizaci a diverzifikaci, modernizaci a rozvoj hospodářské základny města a jeho prosperitu a vytvoření nových pracovních míst. V loňském roce probíhala spolupráce s investory v lokalitě Borská pole v oblasti marketingové komunikace. V rámci zavedeného systému after-care probíhá průběžná komunikace s podnikateli a klíčovými investory. Cílem těchto aktivit je zvýšit objem reinvestic stávajících zahraničních firem a usnadnit přístup místním podnikům do odběratelských sítí nadnárodních společností. V neposlední řadě mají after-care aktivity za cíl také omezovat riziko odchodu investorů.

Zájem tuzemských i zahraničních subjektů o vybudování průmyslových závodů v Plzni neklesá. O investice v Plzni mají stále zájem firmy využívající nejmodernější technologie a vysoce kvalifikované pracovníky. Významné je, že kromě montážních závodů je zájem umisťovat do města i aktivity s vyšší přidanou hodnotou, jako jsou výzkumná a vývojová centra, medicínská centra, strategické služby ap. Jedná se například o projekty firem MBtech Bohemia, s.r.o., ZF Engineering Plzeň, s.r.o., SmartMotion s.r.o., COMTES FHT, a.s., Daikin Industries Czech Republic s.r.o., Hofmeister s.r.o., Genetika Plzeň s.r.o. Řada společností aktivně spolupracuje se Západočeskou univerzitou a s Lékařskou fakultou

Univerzity Karlovy. Studenti zde zpracovávají své bakalářské a diplomové práce. Někteří odborníci z řad zaměstnanců firem přednáší na technických fakultách ZČU v Plzni nebo na Lékařské fakultě v Plzni Univerzity Karlovy v Praze.

**World Trade Center Pilsen (WTC Pilsen)** sídlí v kancelářské budově BCB na Anglickém nábřeží a podporuje obchodní kontakty mezi českými a zahraničními podnikateli. WTC Pilsen je jediným světovým obchodním centrem v České republice. Prostřednictvím spolupráce v rámci rozsáhlé celosvětové sítě WTC Pilsen získává přístup k řadě cenných obchodních informací, služeb a obchodních kontaktů.

**Městský industriální park Plzeň Borská pole** má rozlohu 105 ha a k 31. 12. 2015 zde působilo 42 společností, které vytvořily na Borských polích 9 850 pracovních míst. Počet pracovníků se ve srovnání s minulým rokem opět zvýšil. Za pozitivní lze považovat stále se zvyšující investice ze strany investorů. Celková výše investic přesáhla částku 36 800 mil. Kč. Společnosti investují nejen do nových technologií, ale také do výstavby nových budov. Přibližně třetina firem je ryze českých, ze zahraničních jsou nejvíce zastoupeny společnosti německé a japonské. Převažují investice do automobilového průmyslu, výroby přesných strojírenských výrobků, výroby klimatizačních zařízení, výroby forem a plastových prototypů a výzkumu a vývoje.

V Městském industriálním parku Plzeň Borská pole je lokalizována také společnost **BIC Plzeň – Podnikatelské a inovační centrum**, která podporuje rozvoj inovačního podnikání v regionu. Poskytuje specializované poradenské služby v oblasti financování inovací, transferu technologií, komercializace výsledků výzkumu a vývoje. Služby BIC Plzeň jsou určeny především malým a středním podnikům. BIC Plzeň je partnerem sítě *Enterprise Europe Network*, největší evropské sítě zaměřené na podporu

inovačního podnikání a konkurenceschopnosti. V současné době pracuje ve společnosti BIC Plzeň 395 zaměstnanců.

Pozornost je nadále věnována **Plzeňskému vědecko-technologickému parku**, který je klíčovým rozvojovým projektem iniciovaným a realizovaným městem Plzeň. Záměrem parku je podpořit aplikovaný výzkum a zavádění inovací do výroby. Je lokalizován v jedné z nejúspěšnějších průmyslových zón v České republice, v Městském industriálním parku Plzeň Borská pole. Díky tomuto projektu přicházejí do Plzně firmy, které se zabývají činnostmi s vyšší přidanou hodnotou. Park nabízí více než 10 tis. m<sup>2</sup> kancelářských, poloprovozních a laboratorních ploch. Ke konci roku 2015 zde působilo celkem 44 firem a institucí, ve kterých je zaměstnáno 652 pracovníků. Ve společnosti **Vědeckotechnický park Plzeň, a.s.** je zaměstnáno 197 lidí.

**CTPark** o rozloze 30 ha se nachází západně od Městského industriálního parku Plzeň Borská pole. Jedná se o průmyslově - kancelářský park, který je dobře dostupný jak z dálnice D5, tak individuální i městskou veřejnou dopravou z centra města. CTPark je předním projektem v regionu s orientací na hi-tech společnosti, najdeme zde moderní logistická centra, nájemní haly pro lehkou výrobu, služby i obchod. Své sídlo zde mají také společnosti, které zabezpečují skladování, vnitrostátní a mezinárodní přepravu a distribuci. V současné době zde působí 31 společností, které zaměstnávají 1 365 lidí. Areál je v soukromém vlastnictví, management lokality zajišťuje společnost CTP Invest, spol. s r.o. V parku působí například firmy MD Electronic, Sumisho Global Logistic, PPL, Asteelflash, ILC. V průmyslovém parku otevřela na konci roku 2015 svůj závod první továrna čínského výrobce obrazovek a další elektroniky Hisense Czech s.r.o. Koncern s tržbami kolem 15 miliard dolarů vytvořil cca 100 pracovních míst. Jde o jednoho z největších čínských výrobců spotřebního zboží, který chce tímto krokem razantněji vstoupit na evropský trh. Plzeň



se tak pro společnost Hisense stává vstupní branou pro další expanzi na evropském kontinentě.

Přestavbou někdejšího bloku tiskáren Typos vznikl moderní kancelářský komplex **Avalon Business Center**. Administrativně-obchodní areál o rozloze 0,595 ha se nachází v centrální části Plzně, v těsném sousedství historického jádra, nedaleko České národní banky, Centrálního autobusového nádraží a areálu ŠKODA Plzeň. Areál nabízí moderní pracovní podmínky pro různě velké společnosti s rozdílným charakterem činností a zvyklostí. V areálu je lokalizováno 19 společností, které zaměstnávají 800 pracovníků. Nájemci Avalonu jsou v současné době například Sony DADC, ABB s.r.o., AWD Česká republika, Jitona a.s., Katedra politologie a mezinárodních vztahů - Fakulta filozofická Západočeské univerzity v Plzni, Provident Financial s.r.o., Sanaplasma, d2d CZ s.r.o., Úřad Regionální rady regionu soudržnosti Jihozápad či OHL ŽS a.s., City Bank a.s, Kromberg & Schubert s.r.o a mnoho dalších. Investorem projektu je společnost Expandia a.s.

**Průmyslová zóna ŠKODA Plzeň** o rozloze 180 ha se nachází v těsném sousedství centra města a centrálního autobusového nádraží. Areál je od roku 2004 revitalizován. V lokalitě jsou vystaveny nájemní haly pro firmy. Veškeré záměry na přestavbu areálu Škoda jsou směřovány opět k využití pro výrobu. V průmyslové zóně ŠKODA působí 45 společností, které zaměstnávají téměř 8 000 pracovníků.

**Průmyslová zóna Doudlevce** má rozlohu 45,6 ha a nachází se v jižní části města Plzně, mezi zástavbou lokality Doudlevce a ulicí Edvarda Beneše. Územím prochází železniční trať ve směru na Klatovy. Zástavbu areálu tvoří výrobní haly, vícepodlažní objekty administrativy, řadové garáže, čerpací stanice Shell, objekty obchodních řetězců Penny a Kik. V areálu se nachází společnost Čistá Plzeň, s.r.o., která zajišťuje svoz komunálního odpadu. V průmyslovém parku působí společnosti ŠKODA

Welding, Deltaflor, ETD Transformátory, MEGAS-P, První plzeňská galvanovna, ŠKODA Electric, TIC-střechy, Plzeňská galvanovna, Linde Gas, Plzeňské instalace, SEM BRUSH, Stafin, Apeko a Maten. V průmyslové zóně působí celkem 20 společností, které zaměstnávají téměř 3 200 pracovníků.

**Průmyslová zóna Křimice** o rozloze 19,5 ha se nachází v severozápadní části města Plzně, nedaleko od industriální zóny Borská pole. Průmyslově-kancelářský park nabízí nájemní haly pro logistiku, lehkou výrobu, služby a obchod a kanceláře. Management lokality zajišťuje společnost Amesbury s.r.o. Celý areál je dobře dostupný jak individuální, tak i hromadnou dopravou. Výhodou lokality je blízkost dálnice D5. V současné době jsou industriální prostory v průmyslové zóně Křimice plně obsazeny. Je zde lokalizováno 5 nájemců, kteří zaměstnávají až 200 pracovníků.

Průmyslová zóna **CTPark Bor** se nachází 51 km od Plzně, deset kilometrů od hranic s Německem a v těsném sousedství dálnice D5. Zóna, jejíž rozloha je 292 000 m<sup>2</sup>, je druhým největším průmyslovým parkem určeným k pronájmu v České republice a je jeden z největších z logistických a výrobních parků v České republice. Sedm obrovských nájemních hal postavila společnost CTP Invest spol. s r.o., která je majitelem zóny. Areál je atraktivní jak pro logistické, tak výrobní společnosti především vynikající dostupností hranice se Spolkovou republikou Německo a vysokým potenciálem volné pracovní síly. Průmyslový park je z větší části zaměřený na logistiku. Pouze dvě firmy jsou výrobní, a to švýcarská Autoneum (dříve Rieter), výrobce tepelných a zvukových izolačních dílů do vozidel, a švýcarský Pressol, přední evropský výrobce mazací a olejové techniky. Dále v tomto areálu našli své zázemí společnosti jako: Bridgestone, přední světový výrobce pneumatik, FujiTrans, Arjowiggins, Happich, německé společnosti Fiege a DB Schenker, firma MauriceWard z Velké Británie, americká firma Tech Data, která montuje a distribuuje do Evropy informační technologie, běloruský

prodejce hliníkových profilů, garážových vrat a okenních systémů Alutech. Americká CEVA Logistic má v zóně středoevropský distribuční sklad spotřební elektroniky firmy Philips, společnost Hellmann Worldwide Logistics, která se zabývá dodávkou zásilek. V 15 společnostech je zaměstnáno 1 156 pracovníků.

**Průmyslový park P3 Plzeň** nachází v obci Nýřany vzdálené necelých 12 km od Plzně, v těsné blízkosti dálnice D5. Hraniční přechod Rozvadov je vzdálen od parku cca 56 km. V lokalitě je realizováno 5 budov o celkové ploše cca 40 000 m<sup>2</sup>. Budovy jsou koncipované zejména pro logistiku a lehkou výrobu. Přímé sousedství s krajskou metropolí Plzní a cca 3 km vzdálená železniční stanice umožňují snadnou dostupnost pracovní síly. V průmyslovém parku je lokalizováno 7 společností: WashTec Cleaning Technology, Ranpak, Pebal, Penny Market, DHL Solutions, Happich a Wheels Logistics, které zaměstnávají téměř 500 pracovníků.

Průmyslová zóna **VGP Park Plzeň Bručná** je situována na jihovýchodním okraji města a má rozlohu 9,2 ha. V zóně působí 5 společnosti, např. Assa Abloy, Excell Corporation a Faveley, které zaměstnávají celkem 530 pracovníků.

**Prologis Park Plzeň - Štěnovice** se nachází cca 1,5 km severovýchodně od Štěnovic, 2 km jižně od Plzně a 70 km od hranic s Německem. Park je umístěn při dálnici D5. ProLogis Park Plzeň-Štěnovice je moderním distribučním parkem, který tvoří tři budovy. Areál plně vyhovuje požadavkům zákazníků na logistické, skladovací a distribuční činnosti logistických firem a maloobchodníků, i na lehké výrobní činnosti. Strategická poloha u dálnice D5 tvoří ideální distribuční jádro pro vnitrostátní a mezinárodní logistické služby. V průmyslovém parku působí společnosti Sony DACD a Eurogate, které zaměstnávají téměř 300 pracovníků.

Průmyslová zóna **Panattoni D5 Logistics Park Stříbro** se nachází 20 km od Plzně a 40 km od hranic s Německem. Panattoni D5 Logistics Park je moderním distribučním parkem, který sestává z 2 budov a nabízí moderní skladovací, výrobní a kancelářské plochy. K největším nájemcům patří zahraniční korporace Lear Corporation a Assa Abloy, dalšími zákazníky parku jsou společnosti: GEA, Ideal Automotive, Leoni a Kion Group. V průmyslovém parku je v současnosti zaměstnáno 1 240 pracovníků. Vlastníkem areálu je společnost PANATTONI EUROPE.

**Panattoni Pilsen Park West** se nachází cca 10 km jihozápadně od města Plzeň. Rozkládá se po obou stranách dálnice D5 v těsné blízkosti sjezdu na Nýřany. Na významném dopravním koridoru se rozvíjí jeden z největších logistických a průmyslových areálů nejen v Plzeňském regionu a České republice, ale v rámci celé střední Evropy. Průmyslová zóna se rozkládá na území o rozloze 200 ha a nabízí svým uživatelům moderní výrobní a skladovací prostory. V parku jsou lokalizovány dvě společnosti, a to Faurecia a Trost, ve kterých pracuje 550 zaměstnanců. Vlastníkem areálu je společnost PANATTONI EUROPE.

**Průmyslová zóna Ejpvovice** se nachází u sjezdu z dálnice D5 u Ejpvovic na Rokycansku. V areálu jsou lokalizovány 4 společnosti, např. firma Nokian Tyres, která zde má na sklad pneumatik, firma Rondo, která se zabývá výrobou obalů a společnost Geis, která v hale třídí a odbavuje balíky. Celkem je v areálu zaměstnáno 357 pracovníků. Vlastníkem zóny je společnost Geis CZ, s.r.o.

Z obou velkých průmyslových zón v Tachově, **Průmyslová zóna Sever – Tachov a PZ Tachov U Plynáren**, neodešla za celou dobu činnosti žádná firma. Největšími zaměstnavateli v Tachově jsou Grammer, výrobce sedadel automobilů, Formy, zaměřené na stroje a zařízení k výrobě plastů, Leki produkující sportovní hole, firmy na výrobu plastových komponent Key Plastics, Alfa Plastik, Inotech a Shadows-Šedivec, dále

BHS Corrugated, výrobce strojů na lepenku, společnost Franz Eder, zaměřená na výrobu nádrží, zásobníků a kontejnerů, spol. s r.o. Rotarex Praha, která se zaměřuje na výrobu a montáž plynových ventilů a regulátorů a firma Trafag, která vyrábí přesné mechanické nebo elektrické regulační a měřicí přístroje pro tlak a mechanické a elektronické regulační a měřicí přístroje pro teplotu.

Průmyslová zóna **Za Kasárnami** se nachází ve městě Domažlice a má rozlohu 11 ha. V průmyslové zóně působí rakouská společnost Michael Pachleitner Group (MPG), která se zaměřuje na výrobu brýlových skel, čoček a obrub, a společnost proHeg, která vyrábí profesionální vybavení pro hotely. Celkem je zde zaměstnáno přibližně 200 lidí.

Průmyslová zóna v **Mýtě** na Rokycansku má rozlohu 40 ha a podnikatelské aktivity několika firem ji zcela zaplnily. Celkem ve firmách pracuje přibližně 700 zaměstnanců.

### **1.3 Stručná charakteristika stavu a vývoje poptávky zaměstnavatelů po pracovní síle (volná pracovní místa)**

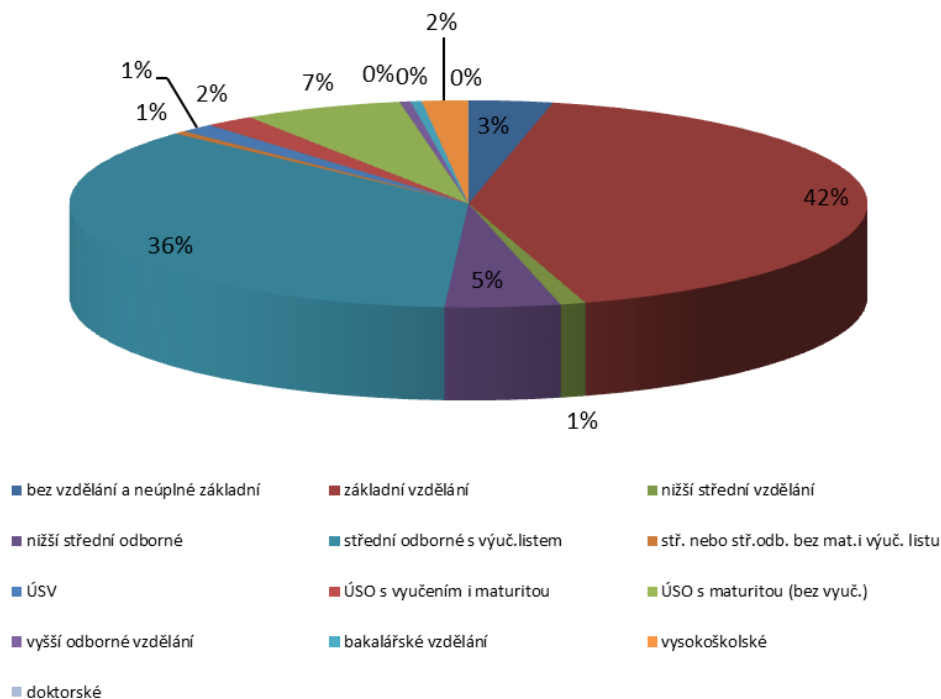
Kraj evidoval k 31. 12. 2015 celkem 8 458 volných pracovních míst. Jejich počet byl o 478 vyšší než v předchozím měsíci a o 3 531 vyšší než ve stejném měsíci minulého roku. Na jedno volné pracovní místo připadalo v průměru 2,2 uchazečů, z toho nejvíce v okresech Plzeň - jih (2,9), Plzeň - město a Klatovy (shodně 2,5).

Z celkového počtu nahlášených volných míst bylo 694 vhodných pro osoby se zdravotním postižením (OZP), na jedno volné pracovní místo připadalo 4,4 OZP. Volných pracovních míst pro absolventy a mladistvé bylo registrováno 2 292, na jedno volné místo připadalo 0,4 uchazečů této kategorie.

## Struktura volných pracovních míst podle vzdělání

stupeň vzdělání	stav k					
	31. 12. 2013		31. 12. 2014		31. 12. 2015	
	abs.	v %	abs.	v %	abs.	v %
bez vzdělání a neúplné základní	18	0,7	186	3,8	288	3,4
základní vzdělání	650	25,2	1 702	34,5	3 541	41,9
nižší střední vzdělání	34	1,3	112	2,3	87	1,0
nižší střední odborné	18	0,7	92	1,9	394	4,7
střední odborné s výuč.listem	1 161	45,1	1 985	40,3	3 036	35,9
stř. nebo stř.odb. bez mat. i výuč. listu	35	1,4	44	0,9	42	0,5
ÚSV	55	2,1	59	1,2	117	1,4
ÚSO s vyučením i maturitou	55	2,1	128	2,6	170	2,0
ÚSO s maturitou (bez vyuč.)	445	17,3	452	9,2	548	6,5
vyšší odborné vzdělání	9	0,3	25	0,5	38	0,4
bakalářské vzdělání	23	0,9	17	0,3	38	0,4
vysokoškolské	68	2,6	122	2,5	158	1,9
doktorské	4	0,2	3	0,1	1	0
<b>celkem</b>	<b>2 575</b>	<b>100</b>	<b>4 927</b>	<b>100</b>	<b>8 458</b>	<b>100</b>

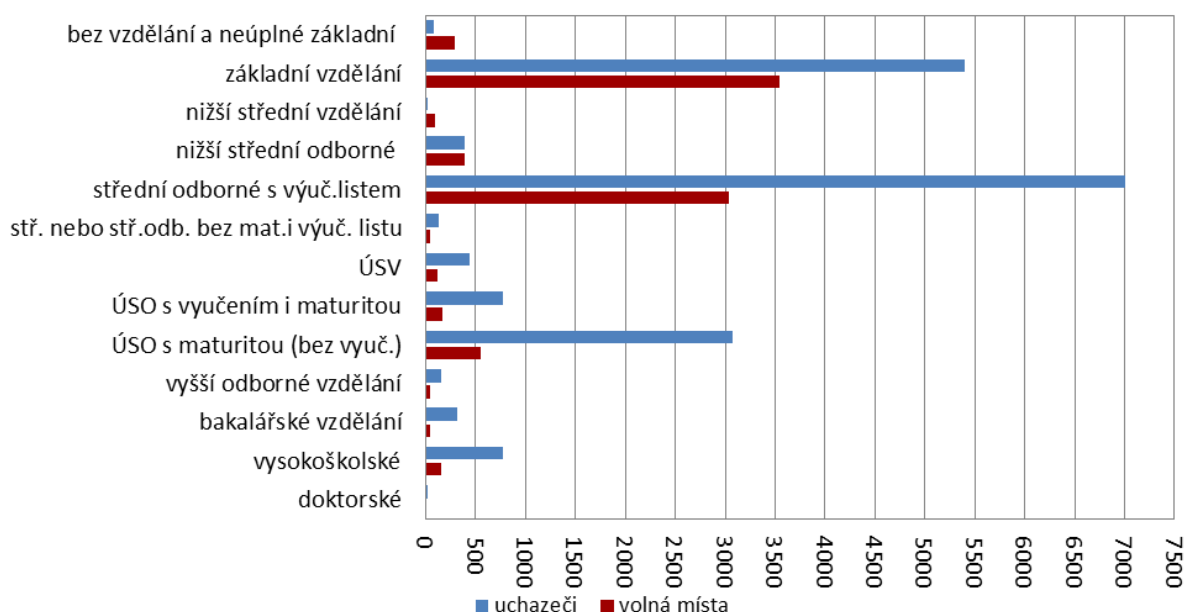
## Struktura volných míst podle požadavků na vzdělání v Plzeňském kraji k 31. 12. 2015



Z hlediska vzdělání bylo v Plzeňském kraji evidováno nejvíce volných pracovních míst pro uchazeče se základním vzděláním (41,9 % VPM), středním odborným vzděláním (s výučním listem) (35,9 % VPM) a ÚSO s maturitou (6,5 % VPM), naopak nejméně míst měly úřady práce pro uchazeče s doktorským, vyšším odborným, bakalářským a středním nebo středním odborným (bez maturity i výučního listu) vzděláním. Dále pro uchazeče s nižším středním a vysokoškolským vzděláním.

Poptávka po pracovní síle se postupně během celého roku 2015 zvyšovala. Tento příznivý vývoj byl jednoznačně důsledkem oživování ekonomiky. Nejvíce zaměstnavatelé v našem regionu hledají řidiče převážně nákladních automobilů, elektrotechniky, kuchaře, montážní dělníky, obchodní zástupce, prodavače, programátory, řídicí pracovníky, seřizovače a obsluhu strojů, specialisty v oblasti průmyslového inženýrství, strojírenské techniky, svářeče, zámečníky a zedníky.

### Porovnání počtu uchazečů a VPM podle vzdělání, Plzeňský kraj, stav k 31. 12. 2015



Přes výše uvedené skutečnosti zaznamenáváme na trhu práce i nadále výrazný převis nabídky pracovní síly nad její poptávkou. K 31. 12. 2015 jsme v Plzeňském kraji evidovali 18 587 nezaměstnaných osob, ale jen 8 458 volných pracovních míst, na jedno pracovní místo tak připadá 2,2 nezaměstnaných. Pro srovnání, v době největšího ekonomického růstu jsme ke konci května 2008 evidovali 12 460 nezaměstnaných a 14 921 volných míst, na jedno místo tak připadalo 0,8 nezaměstnaných. I přes výše uvedené skutečnosti registrujeme několik profesí, kde se nedaří volná místa obsazovat dlouhodobě. Klasickým příkladem jsou např. řidiči nákladních automobilů, zdravotní sestry, obchodní zástupci či zedníci. Hlavním důvodem těžké obsaditelnosti těchto míst jsou především vysoké nároky zaměstnavatelů, náročnost dané práce a zároveň nedostatečná odměna za takovou práci.

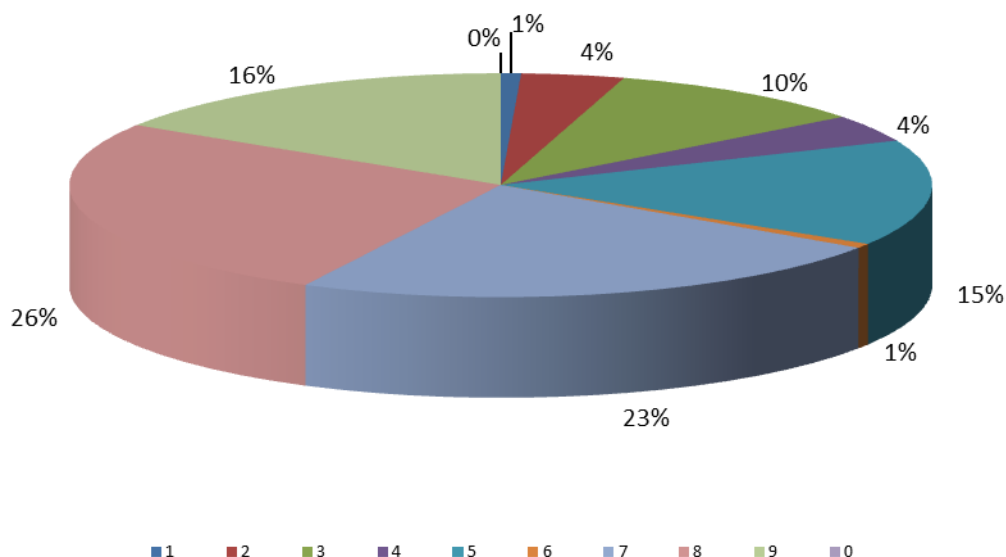
Velký nedostatek volných míst zaznamenáváme rovněž pro osoby se zdravotním postižením, pro absolventy středních a vysokých škol, kteří nemají praxi. Minimum je také pracovních příležitostí na zkrácený úvazek.

### Struktura volných míst podle klasifikace zaměstnání CZ - ISCO

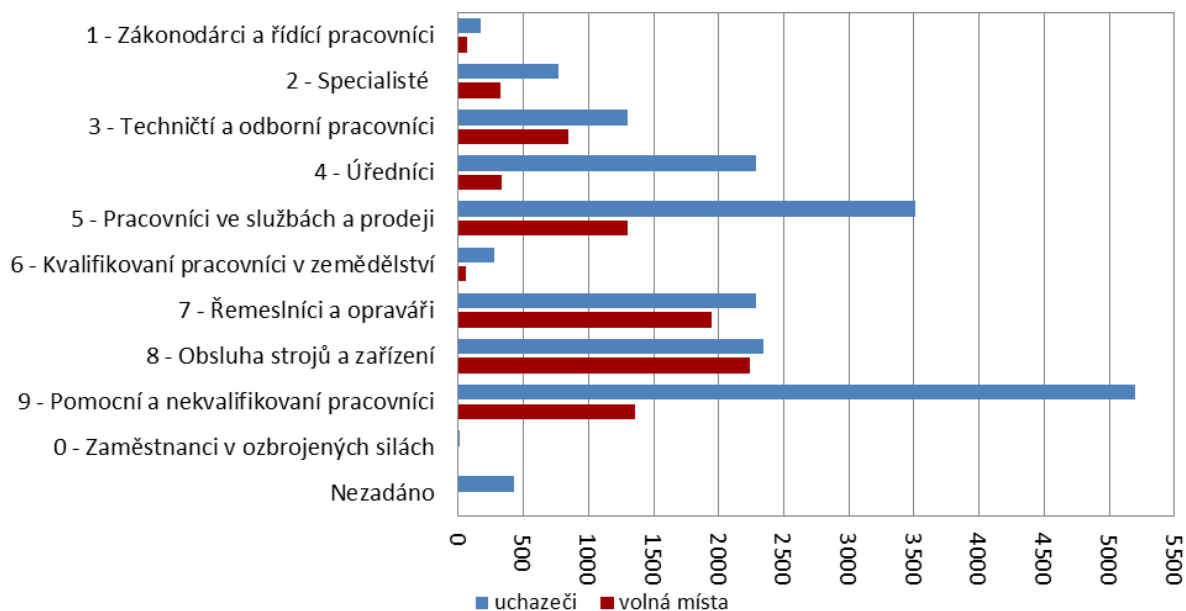
CZ-ISCO	stav k					
	31. 12. 2013		31. 12. 2014		31. 12. 2015	
	abs.	v %	abs.	v %	abs.	v %
1 – Zákonodárci a řídící pracovníci	39	1,5	53	1,1	64	0,8
2 – Specialisté	180	7,0	236	4,8	327	3,9
3 – Techničtí a odborní pracovníci	377	14,6	444	9,0	842	10,0
4 – Úředníci	178	6,9	184	3,7	333	3,9
5 – Pracovníci ve službách a prodeji	517	20,1	876	17,8	1 295	15,3
6 – Kvalifikovaní pracovníci v zemědělství, lesnictví a rybářství	23	0,9	37	0,8	55	0,7
7 – Řemeslníci a opraváři	530	20,6	1 067	21,7	1 944	23,0
8 – Obsluha strojů a zařízení, montéři	491	19,1	1 176	23,9	2 243	26,5
9 – Pomocní a nekvalifikovaní pracovníci	220	8,5	854	17,3	1 355	16,0
0 – Zaměstnanci v ozbrojených silách	-	x	-	x	-	x
neuveдено	20	0,8	-	x	-	x
<b>celkem</b>	<b>2 575</b>	<b>100</b>	<b>4 927</b>	<b>100</b>	<b>8 458</b>	<b>100</b>



## Struktura volných pracovních míst podle CZ - ISCO v Plzeňském kraji k 31. 12. 2015



## Porovnání počtu uchazečů a VPM podle CZ - ISCO, Plzeňský kraj, stav k 31. 12. 2015



V posledních letech stále silněji pociťujeme nedostatek uchazečů v oblasti technických profesí. Malý zájem o studium technických oborů a nedostatek jak vyučených, tak středoškoláků technických profesí je intenzivně prezentován téměř při každém jednání se zaměstnavateli na různých seminářích a jednáních se zástupci firem i zástupci samosprávy.

## 2. NEZAMĚSTNANOST

### 2.1 Vývoj nezaměstnanosti v kraji v roce 2015

K 31. 12. 2015 evidoval Úřad práce ČR (ÚP ČR), Krajská pobočka v Plzni celkem 18 587 uchazečů o zaměstnání. Jejich počet byl o 1 315 vyšší než na konci předchozího měsíce, ve srovnání se stejným obdobím minulého roku je nižší o 4 054 osob. Z tohoto počtu bylo 17 607 dosažitelných uchazečů o zaměstnání ve věku 15 – 64 let. Bylo to o 1 368 více než na konci předchozího měsíce. Ve srovnání se stejným obdobím minulého roku byl jejich počet nižší o 4 294.

V průběhu měsíce bylo nově zaevidováno 3 091 osob. Ve srovnání s minulým měsícem to bylo více o 458 osob a v porovnání se stejným obdobím předchozího roku méně o 414 osob.

Z evidence během měsíce odešlo celkem 1 776 uchazečů (ukončená evidence, vyřazení uchazeči). Bylo to o 734 osob méně než v předchozím měsíci a o 239 osob méně než ve stejném měsíci minulého roku. Do zaměstnání z nich ve sledovaném měsíci nastoupilo 1 028, tj. o 590 méně než v předchozím měsíci a o 148 méně než ve stejném měsíci minulého roku, 748 uchazečů bylo vyřazeno bez umístění.

Meziroční pokles nezaměstnaných byl zaznamenán ve všech sedmi okresech, nejvíce pak v okresech Plzeň - sever (- 23,0 %) a Klatovy (- 22,5 %). Meziroční nárůst nezaměstnaných nebyl tedy zaznamenán v žádném okrese. Celkově se v Plzeňském kraji počet nezaměstnaných snížil o 17,9 %.

Ke konci měsíce bylo evidováno na ÚP ČR, Krajské pobočce v Plzni 9 675 žen. Jejich podíl na celkovém počtu uchazečů činil 52,1 %. V evidenci bylo 3 045 osob se zdravotním postižením, což představovalo 16,4 % z celkového počtu nezaměstnaných.

Podporu v nezaměstnanosti pobíralo 5 368 uchazečů o zaměstnání, tj. 28,9 % všech uchazečů vedených v evidenci.

Podíl nezaměstnaných osob, tj. počet dosažitelných uchazečů o zaměstnání ve věku 15 - 64 let k obyvatelstvu stejného věku, k 31. 12. 2015 vzrostl o 0,3 % a činil tak 4,6 %. V meziročním srovnání však došlo k poklesu o 1,1 %.

Podíl nezaměstnaných stejný nebo vyšší než krajský průměr vykázaly tři okresy, nejvyšší byl v okrese Tachov (6,1 %). Nejnižší podíl nezaměstnaných byl zaznamenán v okresech Rokycany (3,9 %) a Plzeň – jih (4,1 %). Podíl nezaměstnaných žen vzrostl na 4,9 %, podíl nezaměstnaných mužů vzrostl na 4,4 %.

### **Hromadná propouštění v roce 2015**

Záměr hromadného propouštění jsme v únoru obdrželi od společnosti ČEZ, a.s., která z důvodu racionalizace a optimalizace činností v jednotlivých útvarech společnosti, propustí 41 zaměstnanců, z toho v Plzeňském kraji 16 osob. Skončení pracovních poměrů se předpokládalo k 31. 3. 2015 popř. k 30. 4. 2015.

V květnu jsme obdrželi záměr hromadného propouštění od společnosti ČEZ Zákaznické služby, s.r.o., která z důvodu reorganizace některých činností propouštěla v ČR 40 zaměstnanců, z toho v Plzeňském kraji 21 osob.

Další záměr hromadného propouštění jsme dostali v srpnu od společnosti Plamet s.r.o. z Horažďovic, která z důvodu ztráty významného zákazníka propouštěla 50 montážních dělníků.

V říjnu jsme záměr hromadného propouštění obdrželi od společnosti Bohemia Mako s.r.o. za Všerub, která z důvodu ukončení spolupráce s významným zahraničním partnerem propustila ke konci roku 15 svých zaměstnanců.

Poslední záměr hromadného propouštění jsme v prosinci obdrželi od společnosti KARLA spol. s r.o. z Bruntálu, která ukončovala výrobu v divizi Machinery sídlící v Tachově. Z tohoto důvodu firma ke konci ledna propustila 43 svých zaměstnanců.

### Vývoj nezaměstnanosti

ukazatel (celkový počet)		stav k		
		31. 12. 2013	31. 12. 2014	<b>31. 12. 2015</b>
evidovaní uchazeči o zaměstnání		25 709	22 641	<b>18 587</b>
z toho	ženy	13 057	11 619	<b>9 675</b>
	absolventi a mladiství	1 668	1 223	<b>934</b>
	uchazeči se zdravot. postižením	3 240	3 187	<b>3 045</b>
uchazeči s nárokem na PvN		5 940	5 582	<b>5 368</b>
podíl nezaměstnaných osob v % <sup>1)</sup>		6,4	5,7	<b>4,6</b>
volná pracovní místa		2 575	4 927	<b>8 458</b>
počet uchazečů na 1 volné pracovní místo		10,0	4,6	<b>2,2</b>

1) od ledna 2013 nový ukazatel registrované nezaměstnanosti

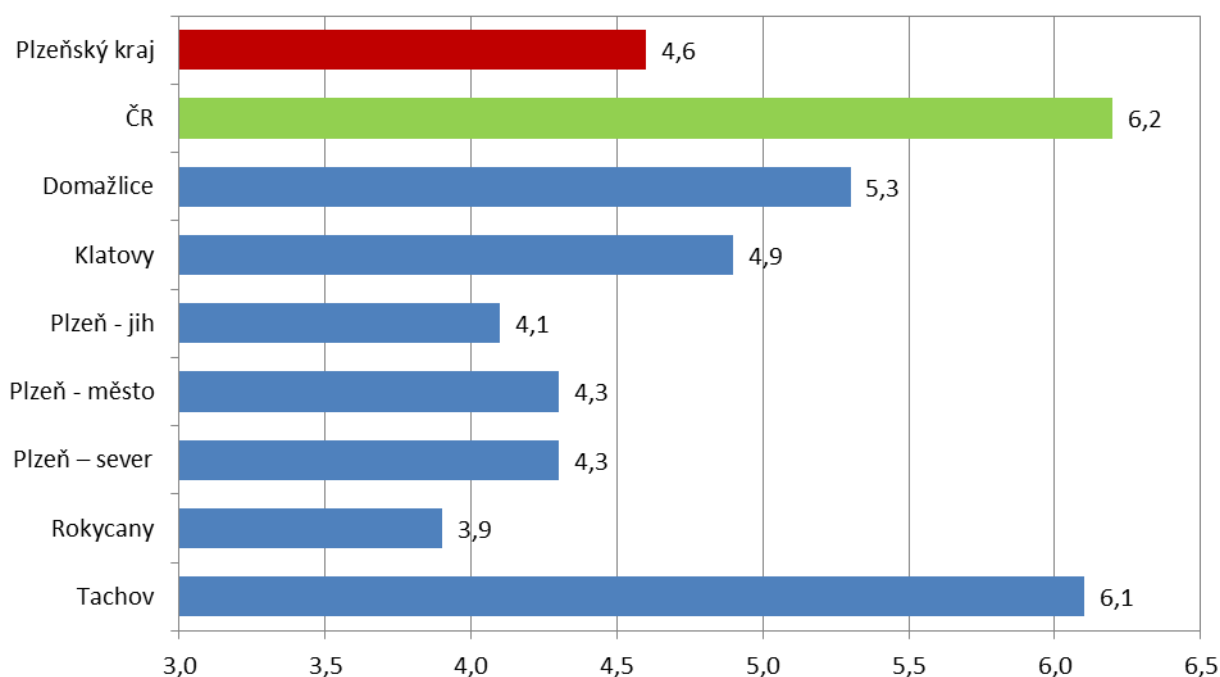
### Tok nezaměstnanosti

ukazatel (celkový počet)	stav k		
	31. 12. 2013	31. 12. 2014	<b>31. 12. 2015</b>
nově evidovaní uchazeči o zaměstnání	2 982	3 505	<b>3 091</b>
uchazeči s ukonč. evidencí a vyřazení	1 569	2 015	<b>1 776</b>
z toho umístění celkem	686	1 176	<b>1 028</b>
z toho umístění úřadem práce	47	257	<b>266</b>

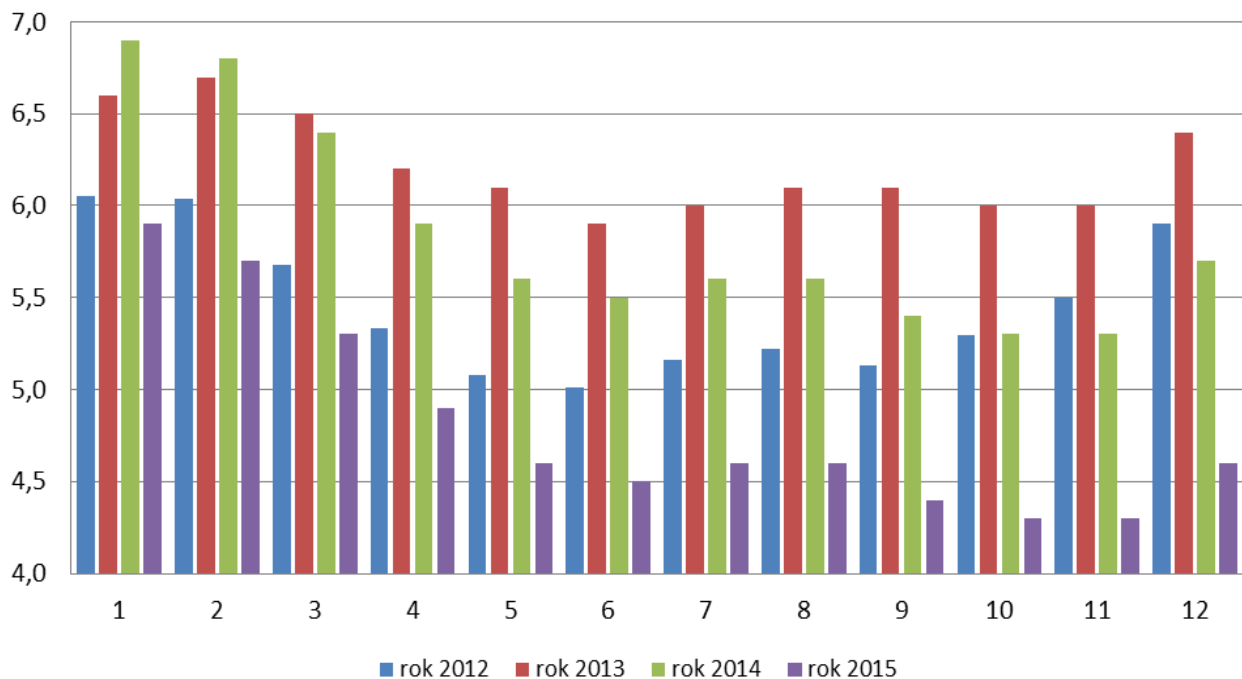
**Počty uchazečů a podíly nezaměstnaných v jednotlivých okresech  
Plzeňského kraje a v ČR**

Region	Prosinec 2015			
	počet uchazečů		podíl nezam. osob (%)	meziroční změna (%)
	celkem	z toho dosažitelných (15 - 64 let)		
<b>Plzeňský kraj</b>	<b>18 587</b>	<b>17 607</b>	<b>4,6</b>	<b>-1,1</b>
ČR	453 118	436 547	6,2	-1,3
Domažlice	2 177	2 150	5,3	-0,3
Klatovy	2 951	2 804	4,9	-1,5
Plzeň – jih	1 788	1 686	4,1	-0,9
Plzeň – město	5 877	5 299	4,3	-1,2
Plzeň – sever	2 238	2 213	4,3	-1,2
Rokycany	1 292	1 227	3,9	-0,6
Tachov	2 264	2 228	6,1	-1,2

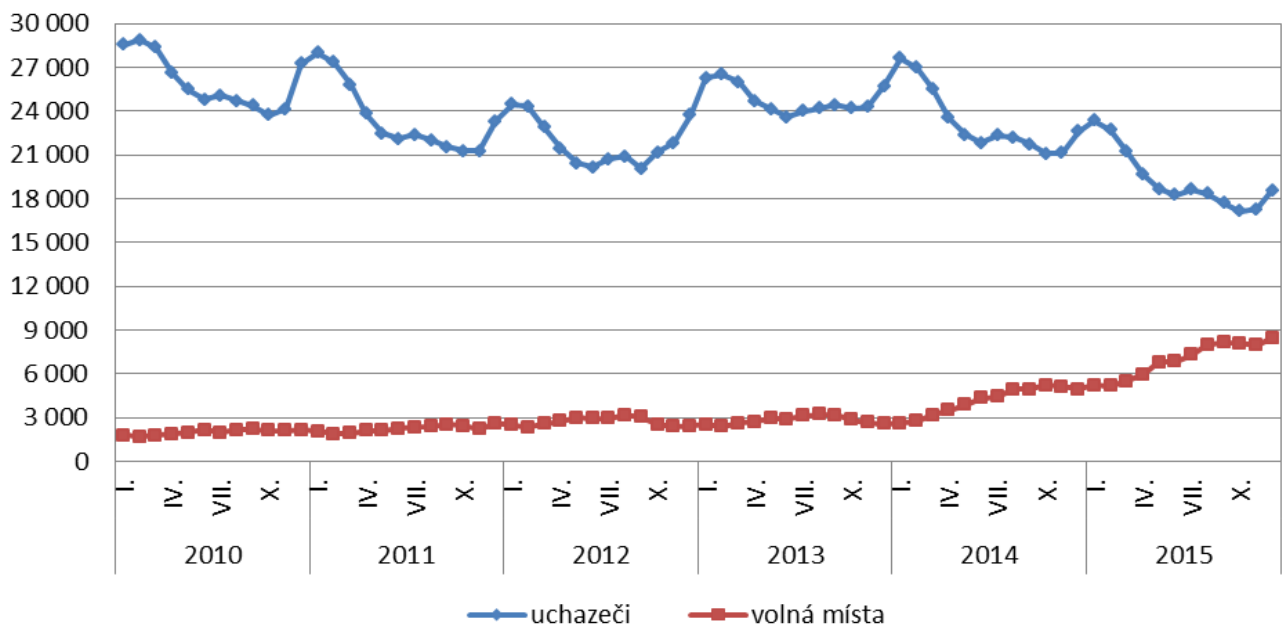
**Podíl nezaměstnaných osob v okresech  
Plzeňského kraje a v ČR k 31. 12. 2015 (%)**



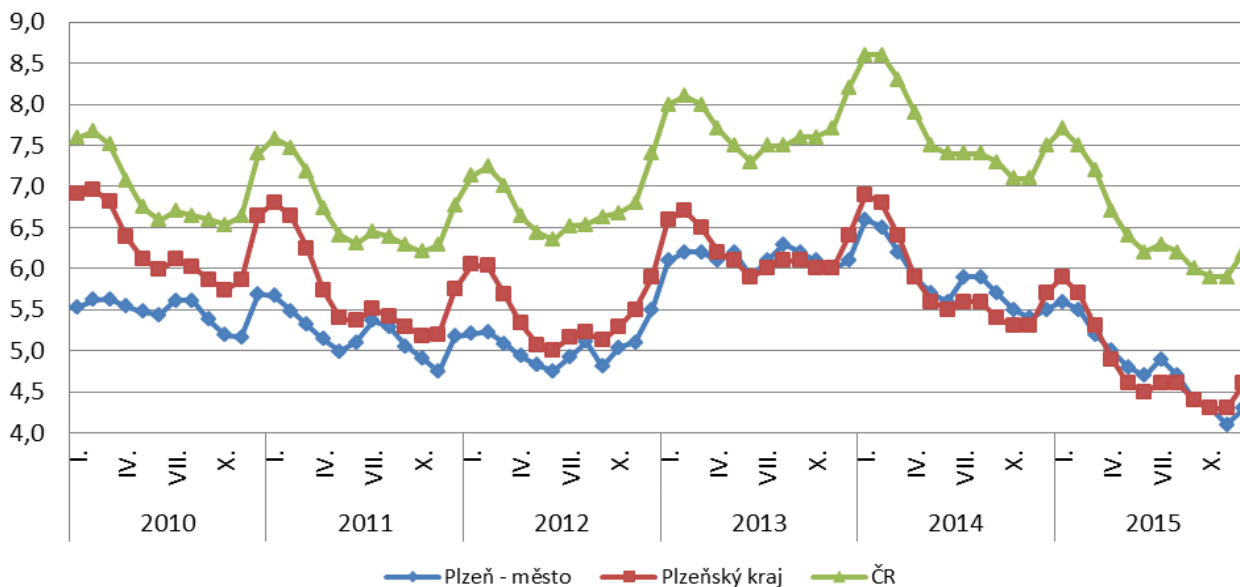
## Vývoj podílu nezaměstnaných v Plzeňském kraji v letech 2012 - 2015 (%)



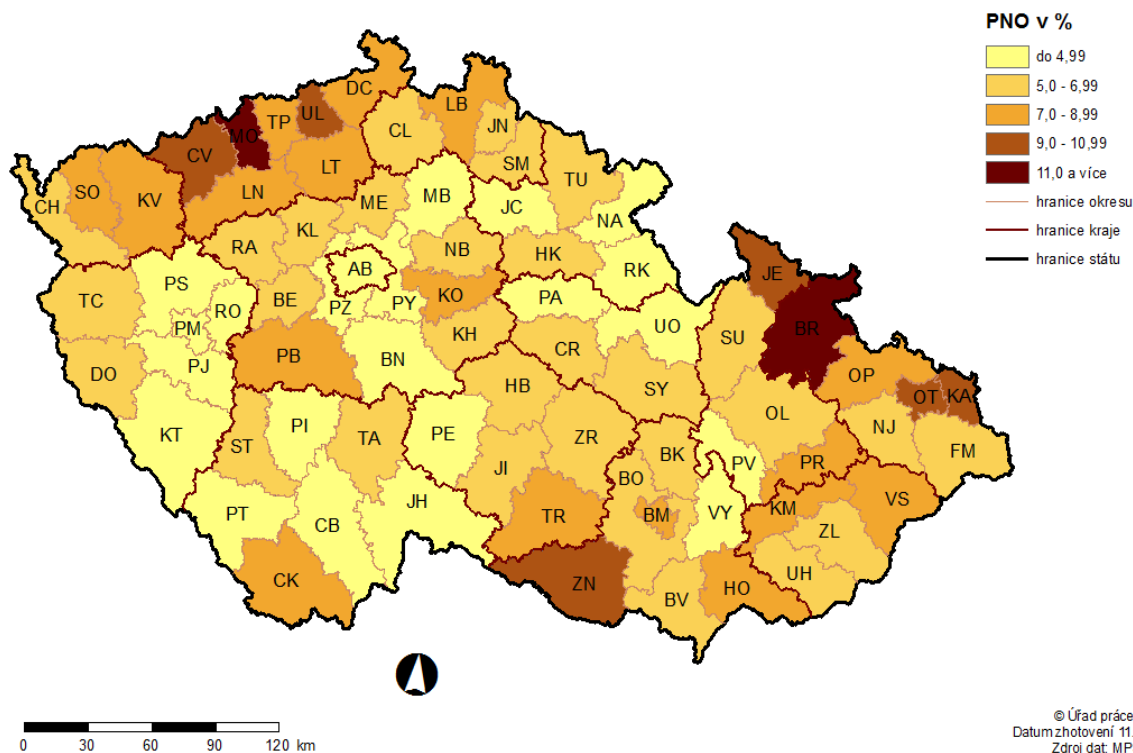
## Vývoj počtu uchazečů a volných pracovních míst v Plzeňském kraji v letech 2010 - 2015



## Vývoj podílu nezaměstnaných osob v okrese Plzeň - město, Plzeňském kraji a ČR v letech 2010 - 2015 (%)



## PODÍL NEZAMĚŠTNÝCH OSOB (PNO) NA POČTU OBYVATEL v okresech České republiky k 31.12.2015

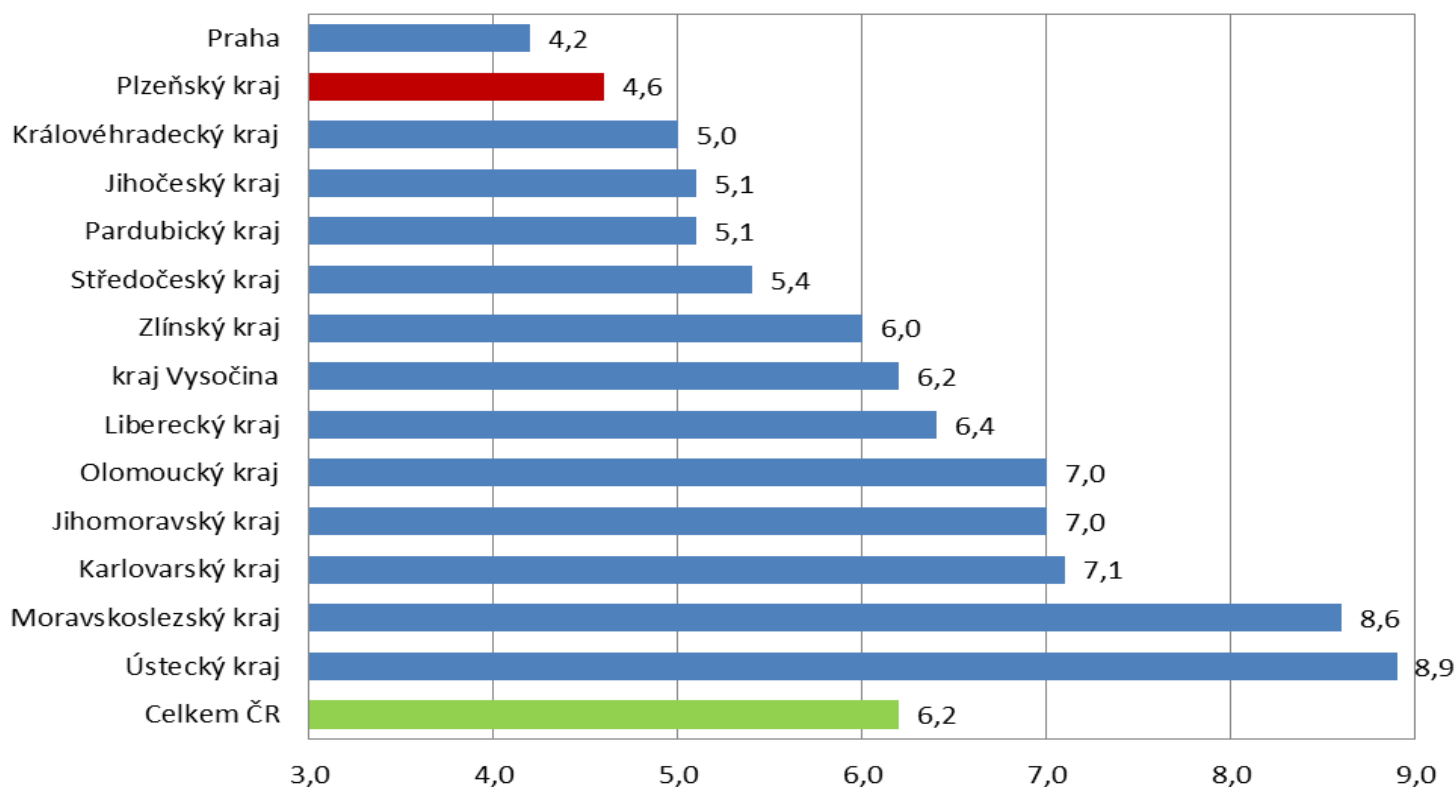




## Podíl nezaměstnaných v jednotlivých krajích ČR k 31. 12. 2015

kraj	podíl nezaměstnaných (%)	meziroční změna (%)
Praha	4,2	-0,8
<b>Plzeňský kraj</b>	<b>4,6</b>	<b>-1,1</b>
Královéhradecký kraj	5,0	-1,2
Jihočeský kraj	5,1	-1,1
Pardubický kraj	5,1	-1,3
Středočeský kraj	5,4	-1,0
Zlínský kraj	6,0	-1,4
kraj Vysočina	6,2	-1,2
Liberecký kraj	6,4	-1,3
Olomoucký kraj	7,0	-1,2
Jihomoravský kraj	7,0	-1,2
Karlovarský kraj	7,1	-1,7
Moravskoslezský kraj	8,6	-1,2
Ústecký kraj	8,9	-1,8
Celkem ČR	6,2	-1,3

### Podíl nezaměstnaných osob v jednotlivých krajích ČR k 31. 12. 2015 (%)

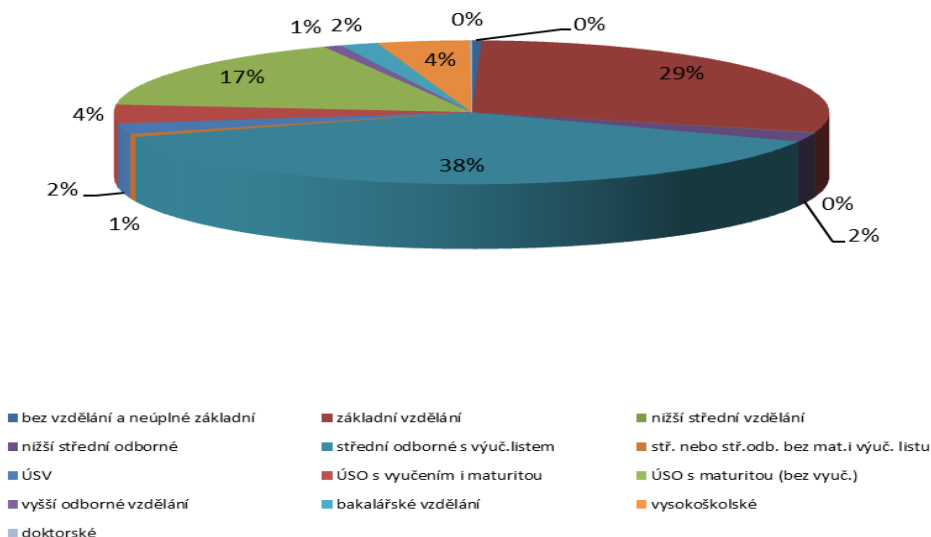


## 2.2 Struktura uchazečů o zaměstnání

### Vzdělanostní struktura uchazečů o zaměstnání

stupeň vzdělání	stav k					
	31. 12. 2013		31. 12. 2014		31. 12. 2015	
	abs.	v %	abs.	v %	abs.	v %
bez vzdělání a neúplné základní	103	0,4	101	0,4	86	0,5
základní vzdělání	7 506	29,2	6 701	29,6	5 400	29,1
nižší střední vzdělání	24	0,1	23	0,1	16	0,1
nižší střední odborné	253	1,0	505	2,2	388	2,1
střední odborné s výuč.listem	10 340	40,2	8 626	38,1	7 011	37,7
stř. nebo stř.odb. bez mat. i výuč. listu	106	0,4	159	0,7	130	0,7
ÚSV	314	1,2	510	2,3	442	2,4
ÚSO s vyučením i maturitou	663	2,6	930	4,1	779	4,2
ÚSO s maturitou (bez vyuč.)	4 872	19,0	3 657	16,2	3 072	16,5
vyšší odborné vzdělání	190	0,7	168	0,7	152	0,8
bakalářské vzdělání	324	1,3	341	1,5	317	1,7
vysokoškolské	986	3,8	894	3,9	778	4,2
doktorské	28	0,1	26	0,1	16	0,1
<b>celkem</b>	<b>25 709</b>	<b>100</b>	<b>22 641</b>	<b>100</b>	<b>18 587</b>	<b>100</b>

### Vzdělanostní struktura uchazečů o zaměstnání v Plzeňském kraji k 31. 12. 2015

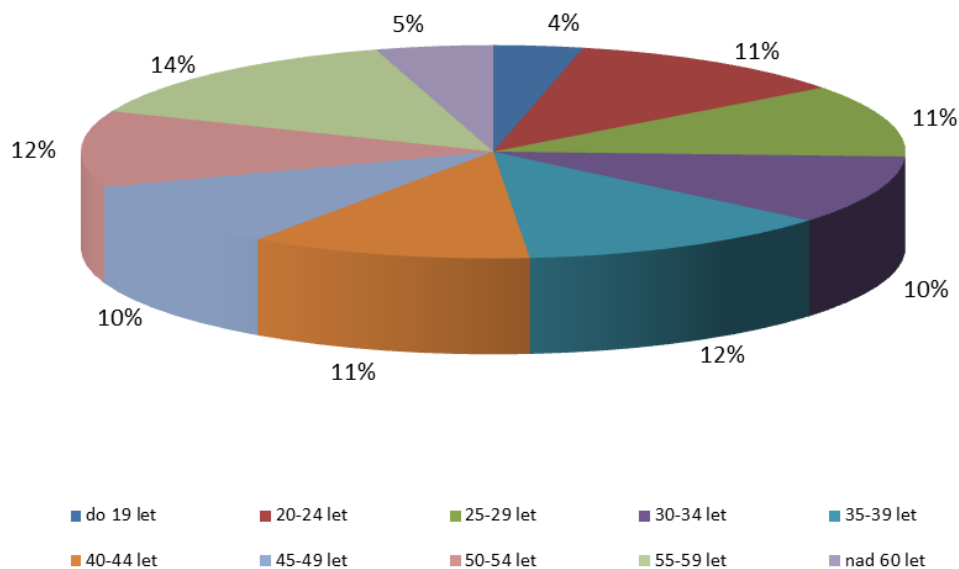


Největší podíl na vzdělanostní struktuře ke konci roku 2015 tvořili uchazeči se středním odborným vzděláním (37,7 %), základním vzděláním (29,1 %) a úplným středním odborným vzděláním s maturitou (16,5 %).

### Věková struktura uchazečů o zaměstnání

věk	stav k					
	31. 12. 2013		31. 12. 2014		31. 12. 2015	
	abs.	v %	abs.	v %	abs.	v %
do 19 let	1 016	4,0	795	3,5	616	3,3
20-24 let	3 146	12,2	2 541	11,2	1 820	9,8
25-29 let	2 848	11,1	2 492	11,0	1 954	10,5
30-34 let	2 814	10,9	2 355	10,4	1 909	10,3
35-39 let	3 167	12,3	2 818	12,4	2 218	11,9
40-44 let	2 716	10,6	2 504	11,1	2 189	11,8
45-49 let	2 631	10,2	2 253	10,0	1 837	9,9
50-54 let	2 896	11,3	2 625	11,6	2 206	11,9
55-59 let	3 523	13,7	3 214	14,2	2 783	15,0
nad 60 let	952	3,7	1 044	4,6	1 055	5,7
<b>celkem</b>	<b>25 709</b>	<b>100</b>	<b>22 641</b>	<b>100</b>	<b>18 587</b>	<b>100</b>

### Věková struktura uchazečů o zaměstnání v Plzeňském kraji k 31. 12. 2014

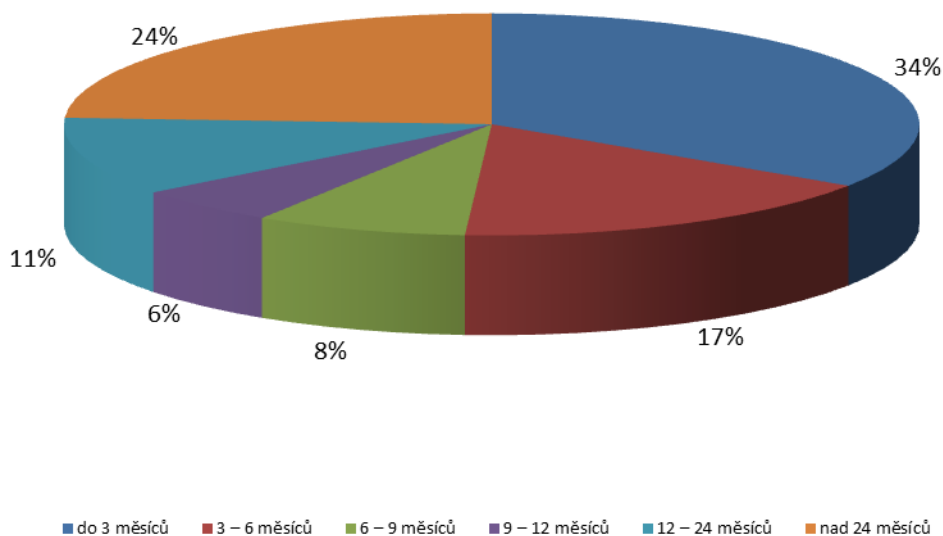


Ve věkové struktuře tvořili ke konci roku 2015 největší skupinu uchazeči z věkové kategorie 55 – 59 let (15,0 %). Druhou největší skupinu tvořili uchazeči ve věku 35 – 39 let a ve věku 50 – 54 let (shodně 11,9 %). Třetí nejpočetnější skupinou pak byly uchazeči ve věku 40 – 44 let (11,8 %). V roce 2015 došlo ke zvýšení průměrného věku uchazečů a to o 0,8 roku na 41,6 let.

### Délka evidence

délka evidence	stav k					
	31. 12. 2013		31. 12. 2014		31. 12. 2015	
	abs.	v %	abs.	v %	abs.	v %
do 3 měsíců	7 160	27,9	7 149	31,6	6 384	34,3
3 – 6 měsíců	4 698	18,3	3 665	16,2	3 095	16,7
6 – 9 měsíců	2 456	9,6	1 864	8,2	1 489	8,0
9 – 12 měsíců	2 194	8,5	1 364	6,0	1 019	5,5
12 – 24 měsíců	4 026	15,7	3 222	14,2	2 124	11,4
nad 24 měsíců	5 175	20,1	5 377	23,7	4 476	24,1
<b>celkem</b>	<b>25 709</b>	<b>100</b>	<b>22 641</b>	<b>100</b>	<b>18 587</b>	<b>100</b>

### Struktura uchazečů podle délky evidence v Plzeňském kraji k 31. 12. 2015

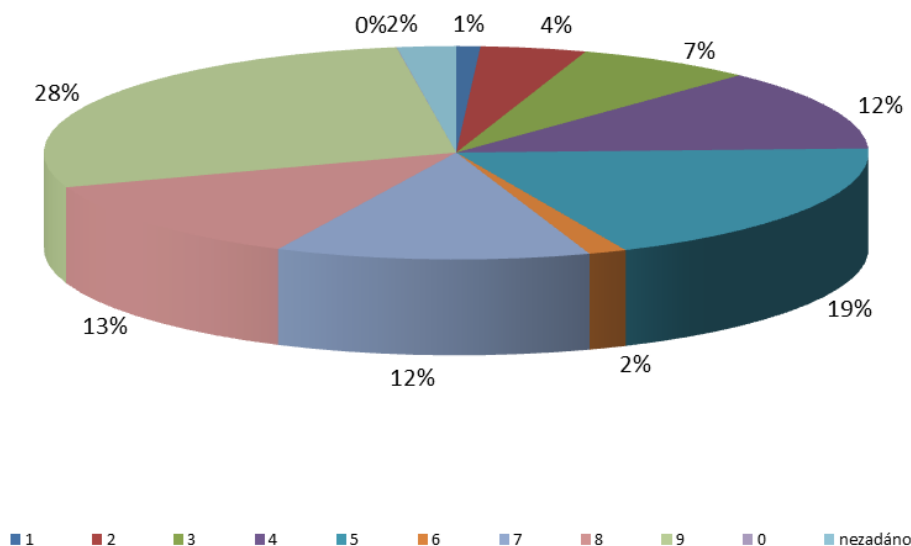


Podle délky evidence tvořili největší skupinu uchazeči, kteří byli v evidenci dobu kratší než 3 měsíce (34,3 %), druhou nejpočetnější skupinu pak tvořili uchazeči pobývající v evidenci déle než 24 měsíců (24,1 %).

### Struktura uchazečů o zaměstnání podle klasifikace zam. CZ - ISCO

CZ-ISCO	stav k					
	31. 12. 2013		31. 12. 2014		31. 12. 2015	
	abs.	v %	abs.	v %	abs.	v %
1 – Zákonodárci a řídící pracovníci	180	0,7	217	1,0	175	0,9
2 – Specialisté	962	3,7	869	3,8	772	4,2
3 – Techničtí a odborní pracovníci	1 675	6,5	1 527	6,7	1 297	7,0
4 – Úředníci	2 995	11,6	2 675	11,8	2 289	12,3
5 – Pracovníci ve službách a prodeji	5 034	19,6	4 246	18,8	<b>3 511</b>	<b>18,9</b>
6 – Kvalifikovaní pracovníci v zemědělství, lesnictví a rybářství	423	1,6	299	1,3	277	1,5
7 – Řemeslníci a opraváři	3 619	14,1	2 950	13,0	2 290	12,3
8 – Obsluha strojů a zařízení, montéři	3 505	13,6	2 679	11,8	2 347	12,6
9 – Pomocní a nekvalifikovaní pracovníci	6 578	25,6	6 242	27,6	<b>5 196</b>	<b>28,0</b>
0 – Zaměstnanci v ozbrojených silách	2	0	2	0	4	0
nezadáno	736	2,9	935	4,1	429	2,3
<b>celkem</b>	<b>25 709</b>	<b>100</b>	<b>22 641</b>	<b>100</b>	<b>18 587</b>	<b>100</b>

### Struktura uchazečů podle klasifikace zaměstnání CZ - ISCO v Plzeňském kraji k 31. 12. 2015



Největší podíl na celkovém počtu uchazečů tvořili i v roce 2015 pomocní a nekvalifikovaní pracovníci (28,0 %). Druhou největší skupinu představují provozní ve službách a prodeji (18,9 %). Třetí nejpočetnější skupinu pak tvořili uchazeči zařazení do kategorie obsluha strojů a zařízení (12,6 %).

## **2.3 Hlavní příčiny nezaměstnanosti v kraji**

Za hlavní příčinu nezaměstnanosti v Plzeňském kraji musíme jednoznačně označit dlouhodobý nesoulad mezi nabídkou a poptávkou pracovní síly. Dlouhodobě registrujeme nedostatek kvalifikované pracovní síly zejména v technických profesích.

Jedním z klíčových faktorů nezaměstnanosti je velká rozlehlost kraje, kde se zaměstnavatelé koncentrují do větších měst a podél dálnice D5. V odlehlejších částech kraje je roztroušena řada malých obcí s velice špatnou dopravní obslužností. Obyvatelé těchto obcí tak mají velice nízkou možnost dojíždění za prací, zejména jedná-li se o třísměnný provoz.

Mezi další důležité faktory nepochybně patří závislost na sezónnosti, zejména v zemědělství, lesnictví a stavebnictví.

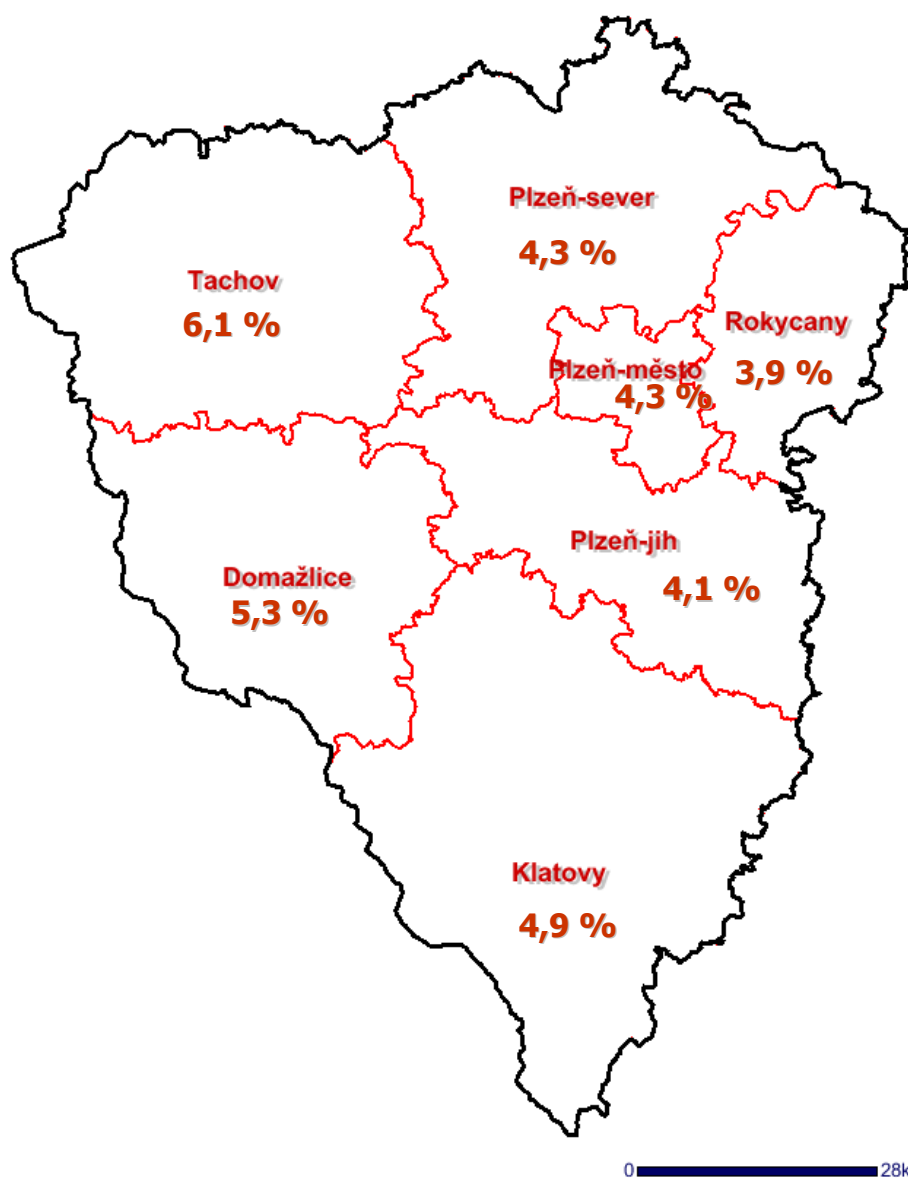
V neposlední řadě je třeba zmínit další, v podstatě obecné, příčiny nezaměstnanosti. V první řadě je to zneužívání nekolidujícího zaměstnání a celkově práce na černo. V druhé řadě skutečnost, že některým uchazečům pobírajícím nepojistné sociální dávky se nevyplatí pracovat. Jejich mzda by často byla nižší než pobírané dávky, zejména pokud mají exekuce.

Naopak zaměstnavatelé často bezdůvodně odmítají zaměstnávat, pro pracovní trhu stále perspektivní, zaměstnance z věkové kategorie nad 50 let. Přitom tito pracovníci mají před sebou ještě zhruba 15 let aktivního pracovního života, než budou moci odejít do starobního důchodu.

## 2.4 Územní rozložení registrované nezaměstnanosti v kraji

### Charakteristika okresů k 31. 12. 2015

okres	počet obyvatel (15 – 64 let)	počet uchazečů		podíl nezam. osob (%)	meziroční změna (%)
		celkem	z toho dosažitelných		
Domažlice	40 893	2 177	2 150	5,3	-0,3
Klatovy	57 527	2 951	2 804	4,9	-1,5
Plzeň – jih	41 632	1 788	1 686	4,1	-0,9
Plzeň – město	123 620	5 877	5 299	4,3	-1,2
Plzeň – sever	51 952	2 238	2 213	4,3	-1,2
Rokycany	31 927	1 292	1 227	3,9	-0,6
Tachov	36 758	2 264	2 228	6,1	-1,2



Zdroj: Portál Plzeňského kraje a MPSV

### **Okres Domažlice**

Okres Domažlice patří svou polohou mezi pohraniční okresy Plzeňského kraje. Západní a jihozápadní částí sousedí asi v délce 75 km se SRN, na severu s okresem Tachov, na severovýchodě s okresem Plzeň-jih, na východě a na jihu s okresem Klatovy. Rozloha okresu Domažlice (1 123 km<sup>2</sup>) představuje 14,9 % plochy Plzeňského kraje.

Okres Domažlice je okresem průmyslově zemědělským. Průmyslové podniky jsou soustředěny hlavně v Domažlicích, Kdyni, Klenci pod Čerchovem a Horšovském Týně. Mezi nejvýznamnější zaměstnavatele patří Trans World Hotels & Entertainment, a.s. (ubytování a stravování, velkoobchod a maloobchod), Gerresheimer Horšovský Týn, spol. s r. o. (zpracování termoplastů, výroba plastových dílů a výrobků pro medicínský průmysl), KDYNIUM a. s. (výroba přesných odlitků z oceli a tvárných litin), KEL - MONTÁŽNÍ TECHNIKA s. r. o. (výroba součástek satelitní a televizní techniky), Domažlická nemocnice a. s. a lesní společnost LST a. s. Trhanov. Zemědělská půda zaujímá 59 763 ha (53,2 % rozlohy okresu).

### **Okres Klatovy**

Klatovský okres patří mezi příhraniční okresy České republiky. Na severu a západě hraničí s okresy Plzeňského kraje (Plzeň-jih a Domažlice), na východě s okresy Jihočeského kraje (Strakonice a Prachatice) a na jihu tvoří hranici okresu v délce asi 70 km státní hranice se SRN. Rozloha okresu Klatovy činí 1 946 km<sup>2</sup>, Klatovský okres je tak největším okresem Plzeňského kraje, z celkové rozlohy kraje zaujímá 25,7 %.

Okres Klatovy je průmyslově zemědělský. Průmyslová výroba je převážně soustředěna do tří největších center - Klatov, Sušice a Horažďovic. Mezi významné průmyslové podniky a největší zaměstnavatele patří Rodenstock ČR s.r.o. (výroba brýlových obrub, vybavení pro oční optiky), Key Plastics Janovice s.r.o. (výroba plastových komponent a přístrojových



desek pro automobilový průmysl), Intertell s.r.o. (výroba a montáž výrobků z plastů a kovů pro automobilový a galanterní průmysl), Holz Schiller s.r.o. (výroba a montáž dřevěných schodišť), Holzindustrie Chanovice s.r.o. (výroba dých a desek na bázi dřeva) a OKULA Nýrsko a.s. (výroba brýlové optiky, plastové díly pro farmacii a potravinářství). Dalšími významnými zaměstnavateli okresu jsou také Drůbežářské závody Klatovy a.s., Mlékárna Klatovy a.s., Pekárny a cukrárny Klatovy a.s., Západočeské konzumní družstvo Sušice, nemocnice Sušice a Klatovská nemocnice a.s. V zemědělství je obhospodařováno cca 89 819 ha zemědělské půdy, tj. 46,2 % z celkové výměry okresu.

### **Okres Plzeň – jih**

Okres Plzeň-jih leží v jihozápadní části Plzeňského kraje. Hraničí se všemi ostatními okresy kraje a částečně s krajem Jihočeským a Středočeským. Okres se rozkládá na ploše 990 km<sup>2</sup>, tj. 13,1% rozlohy kraje. Na severu okresu se projevují těsné vazby s městem Plzeň, nejsevernější část patří přímo k plzeňské aglomeraci. S rostoucími vzdálenostmi vliv Plzně na přilehlá území klesá.

Zásoby nerostných surovin, které představují potenciál pro rozvoj zpracovatelského průmyslu, se v okrese Plzeň-jih využívají zejména pro průmysl stavebních hmot zastoupený především firmou Lasselsberger a.s.

V zemědělství Plzeňského kraje hraje okres Plzeň-jih významnou roli. Hospodaří se zde na 59 473 ha zemědělské půdy (60,1 % rozlohy kraje).

### **Okres Plzeň – město**

Okres Plzeň-město je nejmenším, ale zároveň nejlidnatějším okresem Plzeňského kraje. V roce 2015 zde žilo 187 946 obyvatel na celkové rozloze 261 km<sup>2</sup>. Okres Plzeň - město leží zhruba uprostřed Plzeňského kraje a sousedí na západě a severu s okresem Plzeň-sever, na jihu a

jihovýchodě s okresem Plzeň-jih a na východě s okresem Rokycany. Již od svého vzniku v roce 1295 je město Plzeň důležitým obchodním střediskem na významné křižovatce cest do Norimberku a Řezna.

Jedním z nejvýznamnějších a nejrozvinutějších odvětví okresu Plzeň-město je průmysl, a to jak strojírenský, tak i potravinářský. Strojírenský průmysl tvoří zejména Škoda Transportation a.s. K významným potravinářským podnikům v okrese patří Plzeňský Prazdroj a.s. (největší vývozce piva), Stock Plzeň a.s. (tradiční výrobce lihovin) a Bohemia Sekt a.s. ve Starém Plzenci (významný producent vín).

Atraktivitu Plzně a jejího okolí pro zahraniční investory dokazuje podíl zahraničních investic v okrese Plzeň-město. Nejvýznamnějším investorem v okrese je japonský závod Panasonic AVC Networks Czech s.r.o. na výrobu televizorů. K dalším významným zahraničním firmám patří YAZAKI WIRING TECHNOLOGIES CZECH s.r.o. na výrobu komponentů pro automobily, Borgers CS s.r.o. s výrobou plastových výrobků a další.

Zemědělství nemá v Plzni a přilehlém okolí výrazné postavení.

### **Okres Plzeň – sever**

Okres Plzeň-sever leží v severovýchodní části Plzeňského kraje. V rámci kraje sousedí s okresy Plzeň-město a Plzeň-jih (na jihu), Rokycany (na východě) a Tachov (na západě). Severovýchodní část okresu hraničí se Středočeským krajem, okresem Rakovník. Na severu má krátkou hranici s Ústeckým krajem, okresem Louny. Severozápadní část okresu tvoří hranici s Karlovarským krajem, okresem Karlovy Vary a Cheb. Rozloha okresu Plzeň-sever činí 1 287 km<sup>2</sup>. Rozloha okresu zaujímá 17,0 % z celkové rozlohy kraje.

Mezi významná průmyslová odvětví okresu patří výroba keramiky. Část zaniklých Západočeských keramických závodů převzal Lasselsberger,

technickou a žáruvzdornou keramiku vyrábějí také firmy VUK nebo HOB Cer Tec. Při novém úseku dálnice D5 u Nýřan vznikly firmy zabývající se výrobou elektrotechnických a elektronických zařízení DIOSS nebo ZIEGLER Automobiltechnik. V Heřmanově Huti sídlí sklárny, které vyrábí užitkové a nápojové sklo. Na výrobu kyseliny citronové se specializuje podnik OMGD v Kaznějově.

V zemědělství je obhospodařováno 65 386 ha zemědělské půdy, tj. 50,8% z celkové výměry okresu.

### **Okres Rokycany**

Okres Rokycany leží ve východní části Plzeňského kraje a sousedí s okresy Plzeň-sever, Plzeň-jih a Plzeň-město. Svým počtem obyvatel je nejmenší nejen v kraji, ale po okrese Jeseník i v České republice. Rozkládá se na ploše 575 km<sup>2</sup> a k 31. 12. 2015 v něm trvale žilo 47 967 obyvatel.

Charakter okresu je průmyslově zemědělský. K zemědělské výrobě bylo využíváno celkem 26 795 ha zemědělské půdy (46,6 % rozlohy okresu).

Rokycansko v minulosti patřilo k oblastem s rozvinutou železářskou výrobou. Jejimi středisky byly Rokycany, Strašice, Holoubkov, Zbiroh, Dobřív a Hrádek. V současné době se hutnictvím železných kovů zabývají Železářny Hrádek a Slévárna Strašice a hutnictvím neželezných kovů Kovohutě Rokycany. Autokomponenty jsou vyráběny v závodech Borgers, EuWeWexler a Bontaz, výrobky z gumy v závodě Hutchinson v Rokycanech. Při sjezdu z dálnice D5 je na okraji města Rokycan vybudován nový závod na výrobu nejširšího vlnitého papíru - Prowell.

### **Okres Tachov**

Okres Tachov leží v západní části Plzeňského kraje a patří k příhraničním okresům České republiky. V rámci kraje sousedí na východě s okresem Plzeň-sever, na jihovýchodě s okresem Plzeň-jih a na jihu s okresem

Domažlice. Severní část okresu sousedí s Karlovarským krajem, okresem Cheb. Západní část okresu tvoří hranici se SRN. Rozloha okresu Tachov činí 1 379 km<sup>2</sup>, větší rozlohu v kraji má pouze okres Klatovy. Území okresu zaujímá 18,2 % celkové rozlohy kraje.

Průmyslová výroba je převážně soustředěna do čtyř největších měst. Na více než čtyřicetiletou tradici výroby plastů navázala firma Alfa Plastik Bruntál, která vlastní závod v Tachově. Firma se orientuje na výrobu plastových výlisků vstřikováním, plastových obalů a plastových dílů pro automobily. Výrobou hliněných nárazníků se zabývá firma Alutech Benteler Aluminium Systém CZ v průmyslové zóně Nová Hospoda v Boru u Tachova. K významným potravinářským provozům patří mlékárna EHERMANN ve Stříbře a pivovar Chodovar v Chodové Plané. V souvislosti s velkým zalesněním okresu se zde vyskytují různé dřevozpracující závody a pily.

V okrese Tachov je obhospodařováno cca 66 244 ha zemědělské půdy, tj. 48,1% z celkové výměry okresu.

### 3. CHARAKTERISTIKA PROBLÉMOVÝCH SKUPIN NA KRAJSKÉM TRHU PRÁCE A PROBLÉMOVÝCH REGIONŮ KRAJE Z HLEDISKA ROZVOJE ZAMĚSTNANOSTI

#### **Charakteristika problémových skupin na trhu práce**

##### **Mladiství**

K 31. 12. 2015 bylo v evidenci v celém Plzeňském kraji 179 mladistvých ve věku do 18 let. Tento počet je nižší než v minulých letech, oproti roku 2014 došlo k poklesu o 50 nezletilých. Většina těchto mladistvých z různých důvodů nedokončila studium na středním stupni vzdělání, někteří si nepodali přihlášku na střední školu po ukončení povinné školní docházky. Často tito mladiství začali neúspěšně studovat již na několika středních školách. Snahou bylo zejména motivovat mladistvé k návratu do školního vzdělávacího systému, aby nastoupili na trh práce jako kvalifikovaná síla. Uchazeči byli informováni o vhodných oborech a o postupu při podání přihlášky. U těchto registrovaných uchazečů o zaměstnání je mnohdy problémem nízký věk a s tím spojené omezení dle Zákoníku práce. Pokud uchazeč návrat do školy odmítl nebo nemohl z nějakého důvodu dále studovat, byly mu podány informace o možnosti rekvalifikace nebo o projektech ESF zaměřených na získání konkrétních znalostí a dovedností pro snazší uplatnění na trhu práce, o což někteří projeví zájem.

##### **Absolventi**

Počet absolventů škol v průběhu roku kolísá. Největší nárůst je opakovaně v podzimních měsících každého roku, kdy přichází do evidence čerství absolventi středních škol, nebo studenti kteří neuspěli při studiu především na vysokých školách. Poté dochází k postupnému poklesu,

nejméně nezaměstnaných absolventů je v jarních měsících. K 31. 12. 2015 bylo v evidenci v celém Plzeňském kraji 755 absolventů. Proti roku 2014 došlo k výraznému poklesu, a to zejména u absolventů středních škol, počet evidovaných absolventů VŠ je srovnatelný s rokem 2014.

Zaměstnavatelé mnohdy nejsou ochotni zaměstnávat zájemce bez praxe. Při obsazování pracovních míst dávají přednost uchazečům s praxí, kteří se mohou ihned zapojit do požadovaných pracovních činností. Finanční náklady na zapracování u uchazečů s praxí bývají nižší než u absolventů bez praxe. S náklady na zapracování je spojena i mnohdy obava zaměstnavatelů s těhotenstvím žen a odchodem na mateřskou dovolenou. Na podporu získání praxe a zároveň i pracovních návyků byli absolventi škol v průběhu roku zařazováni do projektu Praxe pro mladé.

### **Dlouhodobě nezaměstnaní**

Problémovou skupinu tvoří dlouhodobě nezaměstnaní uchazeči o zaměstnání. Jedná se o uchazeče různé věkové kategorie a s různým stupněm dosaženého vzdělání. Někdy se mohou ještě přidat zdravotní problémy, neřešené psychické problémy nebo závislost na návykových látkách. Se svou situací jsou většinou už smířeni, nechtějí žádné změny, nechtějí absolvovat žádné nabízené aktivity a často už ani zaměstnání nehledají. Všechno jim přijde zbytečné. Obtížně se s nimi komunikuje a hledá uplatnění na trhu práce. Pokud se podaří najít těmto uchazečům zaměstnání, setrvávají v něm poměrně krátkou dobu a vracejí se opakovaně do evidence uchazečů o zaměstnání. K 31. 12. 2015 jsme evidovali 6 600 takových uchazečů (v evidenci déle než 1 rok), meziročně tak došlo k poklesu o 1 999 osob. Podíl dlouhodobě nezaměstnaných tak poklesl o 2,5 % a ke konci roku 2015 činil 35,5 %.

## **Uchazeči nad 50 let věku**

Tito uchazeči vnímají zpravidla vyšší věk jako hlavní handicap obtížného umístění na pracovním trhu. Velmi dobře spolupracují, mají zájem o častější návštěvy a mají reálné požadavky. K této skupině se přistupuje individuálním způsobem se snahou, aby byli stále aktivní při hledání nového zaměstnání. Podrobně jsou seznamováni s nabídkami volných pracovních pozic a s možnostmi zařazování do různých projektů, poradenských činností nebo rekvalifikačních kurzů. Někdy se ale u této kategorie objevuje neochota učit se novým věcem a menší přizpůsobivost. Objevuje se mezi nimi i zvýšený počet osob se zdravotním postižením. Problémem na trhu práce zůstává minimální zohlednění jejich pracovních zkušeností. Ke konci roku 2015 jsme evidovali 6 044 osob starších 50 let. V meziročním srovnání tak došlo k poklesu o 839 osob. Podíl těchto uchazečů činí 32,5 % a oproti stejnému období roku 2014 došlo k nárůstu o 1,9 %.

## **Osoby po mateřské a rodičovské dovolené**

Jedná se především o ženy, pečující o dítě do 15 let věku a vracející se na trh práce po mateřské či rodičovské dovolené. O zaměstnání většinou přicházejí během rodičovské dovolené, kdy od svého zaměstnavatele obdrží výpověď pro nadbytečnost nebo ukončují pracovní poměr samy z důvodu časově náročného dojíždění do zaměstnání. Přestože ovládají cizí jazyky a jsou ochotny si doplnit své znalosti a dovednosti, nové zaměstnání hledají obtížně. Jsou odhodlány i ke změně ve své kariéře, ve svém profesním směřování. Uvítají i zaměstnání na dobu určitou, i když je po uplynutí této doby bude opět čekat hledání dalšího zaměstnání. Zaměstnavatelé mají určité obavy tyto ženy do zaměstnání přijmout z důvodu vyšší absence při nemoci dítěte. Stále ale přetrvává na trhu práce problém s nedostatkem volných míst na zkrácený úvazek, o která mají matky s dětmi do 15 let velký zájem. Těchto osob ke konci roku 2015

registrujeme 2 623, došlo tedy k jejich poklesu oproti předešlému roku a to o 369. Jejich podíl na celkovém počtu nezaměstnaných však vzrostl o 0,9 % a činil tak 14,1 %.

## **Osoby se ZP**

Počet uchazečů se zdravotním postižením k 31. 12. 2015 činil 3 045 osob, v meziročním srovnání tak došlo k poklesu o 142 osob. Pokud porovnáme podíl těchto uchazečů na celkovém počtu nezaměstnaných, došlo k nárůstu o 2,3 %, tedy na hodnotu 16,4 %. Musíme konstatovat, že zájem o zaměstnávání osob se ZP je stále malý.

Těchto osob v poslední době přibývá. Mají zájem svoji situaci řešit a nejsou pasivní ke změnám. Tito uchazeči o zaměstnání by se i přes svůj zdravotní handicap rádi zapojili do pracovního procesu. Mají zájem i o oblast dobrovolnické práce bez nároku na výdělek. Pravděpodobně se chtějí vymanit ze sociálního vyloučení a najít i smysluplné využití volného času. Pro tuto skupinu je velmi malý počet volných míst a zaměstnavatelé se obávají jejich vysoké nemocnosti.

Počet volných míst pro tuto skupinu je jen velmi malý. Většina těchto uchazečů není schopna vykonávat práci na plný pracovní úvazek, zkrácené pracovní úvazky se vyskytují jen zřídka, poměrně velká část zaměstnavatelů často pracuje ve 2 – 3 směnném provozu. Ke konci prosince 2015 kontaktní pracoviště v Plzeňském kraji evidovala pouze 694 volných pracovních míst pro osoby se zdravotním postižením, na jedno volné místo tak připadalo 4,4 uchazečů se ZP.

**Osoby bez kvalifikace nebo s nízkou kvalifikací** (tedy uchazeči bez vzdělání nebo se základním vzděláním). Ke konci roku 2015 jsme v Plzeňském kraji evidovali 5 482 uchazečů bez vzdělání nebo se



základním vzděláním. Meziročně došlo k poklesu o 1 316 osob. Na celkové nezaměstnanosti se podílí 29,5 % (meziroční pokles o 0,5 %).

## **Charakteristika problémových regionů kraje k 31. 12. 2015**

### **Okres Domažlice:**

- ***Poběžovicko***

Mikroregion Poběžovicko je zemědělsko-průmyslová oblast s vysokým podílem nezaměstnaných osob a nízkou hustotou zalidnění. V minulosti zde bylo minimum průmyslu, většina zaměstnaných působila v zemědělství. Region má i špatnou dopravní obslužnost, navíc bylo omezeno návazné vlakové spojení z Horšovského Týna do Staňkova, což je značné limitující pro občany daného regionu. Lidé zde žijící disponují nižšími finančními prostředky. Město Poběžovice má funkční průmyslovou zónu, o kterou ale není mezi investory příliš velký zájem.

Celý region je ohrožený sociálním vyloučením. Spousta občanů nemá dostačující vzdělání, na slabší úrovni je finanční gramotnost, z čehož vyplývá zvýšená zadluženost (problém exekucí). Mezi nejvýznamnější zaměstnavatele patří KEL - MONTÁŽNÍ TECHNIKA, s.r.o., Výchovný ústav, dětský domov se školou, základní škola, střední škola a školní jídelna, Hostouň, Technické plasty s.r.o., Základní škola Poběžovice, okres Domažlice, POZEP s.r.o. V roce 2016 bude pro zaměstnanost regionu důležité, jak se bude dařit firmě KEL - MONTÁŽNÍ TECHNIKA, s.r.o. Případné problémy firmy by měly negativní dopad na celý region.

- ***Horšovskotýnsko***

Tato oblast je průmyslově zemědělská se solidní dopravní obslužností, což platí pro město Horšovský Týn a východní část regionu. Zbytek regionu má nízkou hustotu zalidnění, z čehož vyplývá nižší úroveň dopravní obslužnosti. Větší vzdálenosti mezi obcemi regionu ztěžují dostupnost a

dopravu do zaměstnání. Došlo zde k omezení vlakové dopravy přes Staňkov na Plzeň. Sídlí zde nejvýznamnější zaměstnavatel bývalého okresu Domažlice – firma Gerresheimer Horsovsky Tyn spol. s r.o., což je trochu paradox. Mezi další významné zaměstnavatele regionu Horšovskotýnsko patří PeHToo a.s., KARPEM a.s., AZ-CZECH s.r.o. a Střední odborná škola a Střední odborné učiliště, Horšovský Týn. Velké množství lidí z této oblasti pracuje ve Spolkové republice Německo.

### **Okres Klatovy:**

- ***Plánice***

Plánicko je na čtvrtém místě v počtu obyvatel. Byly zde nabízeny sezónní pracovní příležitosti jako je práce v lese, činnost v rekreační oblasti Hnačovska, v oblasti kamenolomů podniká firma HERKU a v oblasti montáže kabelů firma Wölfle s.r.o. v Zavlekově. Stejně jako jinde je i zde velmi řídká dopravní síť, navíc pouze autobusová. S ohledem na charakter regionu (zemědělství, jednoduchá malovýroba, spíše dojíždění do větších center) je zde omezená nabídka volných pracovních míst.

### **Okres Plzeň - jih:**

- ***Nepomucko***

Nadprůměrné míry nezaměstnanosti v měřítku okresu Plzeň-jih dlouhodobě dosahuje mikroregion Nepomucko. K 31. 12. 2015 zde bylo evidováno 400 uchazečů o zaměstnání. Podíl nezaměstnaných osob činil 5,2 %.

Tento mikroregion má převážně zemědělský charakter. Svoji polohou je to nejvzdálenější mikroregion okresu Plzeň-jih od krajského města. Pro většinu uchazečů to znamená nemožnost využívání nabídek volných pracovních míst v krajské metropoli. Uchazeče z některých lokalit omezuje při hledání zaměstnání nedostatečná dopravní obslužnost.

Průmysl v mikroregionu je soustředěn především v Nepomuku a blízkém okolí (nejvýznamnější zaměstnavatelé Elitex Nepomuk a.s., Jan Pondělík - pekařství a cukrářství Dvorec s.r.o.) a Kasejovicích (Agrochov Kasejovice - Smolivec. a.s., KOVO KASEJOVICE MONT s.r.o.). Významným zaměstnavatelem v mikroregionu je také firma KLAUS Timber a.s. se sídlem v Kladrubcích.

### **Okres Plzeň - sever:**

- ***Manětínsko a Bezvěrovsko***

Problémovými oblastmi jsou řídké osídlené Manětínsko a Bezvěrovsko. Tyto oblasti jsou zemědělsko - průmyslové nebo ještě stále zemědělské, kde se snižováním zemědělské výroby poptávka po pracovní síle neustále klesá. O tyto oblasti noví investoři v předchozích letech nejevili zájem. Situace se nezlepšila ani v roce 2015. Velký vliv na vyšší podíl nezaměstnaných má především nedostatečná dopravní obslužnost.

- ***Útersko***

V této oblasti byla v minulosti typická zemědělská výroba. Hlavním zaměstnavatelem byl Úněšovský statek a.s., který zaměstnával většinu obyvatel tohoto regionu. V mnoha případech byly u tohoto zaměstnavatele zaměstnány celé rodiny. Postupem času zaměstnavatel utlumoval živočišnou výrobu a rušil přidružené provozy, tím pádem mnoho obyvatel ztratilo zaměstnání. V této oblasti jsou převážně drobní živnostníci a zemědělci. V současné době v této oblasti není téměř žádná nabídka volných pracovních míst. Zásadním faktorem ovlivňujícím nezaměstnanost v dané lokalitě je špatná nebo vůbec žádná dopravní dostupnost.

## **Okres Rokycany:**

### **• Zbirožsko**

Nejohroženější mikroregion se rozkládá na severovýchodě okresu Rokycany. Jedná se o oblast převážně zemědělskou. Nevyskytuje se zde žádná průmyslová zóna a její vybudování není dle dostupných informací ani plánováno. V sousedním okrese (Beroun), zejména při dálnici D5, již však významné průmyslové zóny existují a zaměstnávají velkou část obyvatel tohoto mikroregionu. Nabídka volných míst přímo v regionu je velmi nízká.

Mezi nejvýznamnější zaměstnavatele mikroregionu patří ZBIROVIA, a.s., zabývající se výrobou ručního nářadí (pracoviště ve Zbirohu), Ing. Jerome Colloredo Mannsfeld, jehož firma obhospodařuje především lesy a rybníky a Zbirožská a.s., podnikající v oblasti zemědělské prvovýroby.

Velmi významnou roli v tomto mikroregionu hraje sezónní zaměstnanost, především u zaměstnavatele Ing. Jerome Colloredo Mannsfeld, kde po zahájení sezóny lze počítat se značným nárůstem zaměstnanosti (až o 100 zaměstnanců). Z tohoto důvodu očekáváme již od prvního čtvrtletí postupné snižování míry nezaměstnanosti. Zpravidla v posledním měsíci roku se z důvodů ukončování sezónních prací míra nezaměstnanosti opět skokově zvýší.

### **• Radnicko**

Druhý ohrožený mikroregion se rozkládá na severozápadě okresu. Jedná se o mikroregion převážně zemědělský se špatnou dopravní obslužností a dlouhodobě vysokou mírou nezaměstnanosti.

Problémy mikroregionu jsou dány demografickou situací, špatnou dopravní infrastrukturou (chybí spojení do okresů Rakovník a Plzeň-sever, ale neodpovídá ani frekvence spojů do zbylých částí okresu Rokycany) i

nedostatkem pracovních příležitostí přímo v regionu. Současný stav infrastruktury odpovídá venkovskému, až rekreačnímu charakteru obcí. Ke zvýšení zaměstnanosti by měla přispět průmyslová zóna v Radnicích, která je však dlouhodobě minimálně obsazena.

Zemědělskou výrobou v tomto mikroregionu se zabývá především firma Kladrubská a.s. Některé okrajové lokality obhospodařuje Osecká zemědělská a obchodní společnost a.s. působící na rozhraní mikroregionů Radnicko a Rokycansko. Průmyslovou výrobou se zabývá především výrobce nátěrových hmot PRIMALEX a.s., který od roku 2012 existuje pod názvem PPG Deco Czech a.s.

Situace u všech významných zaměstnavatelů v tomto mikroregionu je stabilní a bude ovlivňována převážně sezónními vlivy.

### **Okres Tachov:**

- ***Bezručicko***

Střediskem je město Bezručice. Zemědělská oblast, lázeňství. K 31. 12. 2015 evidovalo kontaktní pracoviště 141 uchazečů o zaměstnání, bylo hlášeno 5 volných pracovních míst a na 1 místo tak připadá 22 uchazečů o zaměstnání. Jediným větším zaměstnavatelem je akciová společnost Léčebné lázně Konstantinovy Lázně (stav pracovníků stabilizovaný, vliv sezónnosti, cca 100 zaměstnanců). Je zde velký nedostatek pracovních míst a rovněž špatná dopravní obslužnost.

## 4. CIZINCI NA TRHU PRÁCE KRAJE

Počet cizinců, kteří potřebují pracovní povolení, za posledních deset let poklesl na historické minimum. Cizinci hledali jinou formu pracovních činností v ČR. Zaměřili se především na živnostenské podnikání. Mnoho z nich po pěti letech pobytu v ČR zažádalo o udělení trvalého pobytu v ČR. Tímto krokem získali snadnější přístup na trh práce. V roce 2014 došlo k zásadní změně v agendě vydávání pracovních povolení pro cizince. Od 21. 6. 2014 již povolení ve většině případů nevydává úřad práce, ale Odbor azylové a migrační politiky Ministerstva vnitra (OAMP). Úřad práce v tomto případě vykonává pouze tzv. test trhu práce a zasílá stanoviska na OAMP. Ten poté vydá duální doklad cizinci. Tím je zároveň pracovní a pobytové povolení (tzv. zaměstnanecká karta). Tyto změny způsobily další pokles podaných žádostí o povolení k zaměstnání.

Počet zaměstnaných cizinců v posledních několika letech ovlivňují ekonomické podmínky firem, které se potýkají s nepravidelnými zakázkami a omezeným odbytem svých produktů. Zaměstnavatelé využívají stále více služeb agentur práce, které dokáží pružněji reagovat na jejich požadavky. Důsledkem výše zmíněných opatření je značný nárůst agenturního zaměstnávání. Agentury se zaměřily na zaměstnávání občanů EU/EHP a Švýcarska a cizinců z třetích zemí, kteří nepotřebují povolení k zaměstnání (především cizinců s trvalým pobytem v ČR). Agenturní zaměstnávání vede k značné fluktuaci zaměstnanců agentur a s tím je spojená i značná administrativní zátěž zaměstnavatelů a příslušných úřadů.

Velkým problémem v některých okresech Plzeňského kraje je velká dojezdová vzdálenost. V případě směnných provozů není veřejná doprava zajištěna vůbec. Z toho vyplývá také požadavek zaměstnavatelů na zahraniční pracovníky. Cizinci jsou většinou ubytováni v místě výkonu

práce a jsou „kdykoliv“ k dispozici zaměstnavateli, zároveň jsou ochotni pracovat za minimální mzdu, o sobotách, nedělích nebo přesčas.

**Cizinci z třetích zemí: 162**

z toho:

Ukrajina	39
Japonsko	29
Čína	24
USA	12
Rusko	9

**Občané EU/EHP a Švýcarska: 23 700**

z toho:

Slovensko	12 596
Rumunsko	5 165
Bulharsko	3 060
Polsko	1 238
Maďarsko	706

**Cizinci bez nutnosti prac. povolení: 5 139**

z toho:

Ukrajina	3 391
Vietnam	476
Moldavsko	296
Rusko	157
Mongolsko	108

V meziročním srovnání je současný počet cizinců z třetích zemí o 249 nižší, počet občanů EU/EHP a Švýcarska vzrostl o 8 329 a počet cizinců, kteří nepotřebují pracovní povolení se zvýšil o 1 527 osob.

## 5. PROGNOZA VÝVOJE TRHU PRÁCE NA ROK 2016

Z dosavadního vývoje můžeme usuzovat, že i nadále bude setrvávat rozpor mezi nabídkou a poptávkou pracovní síly. Ve vývoji počtu volných míst můžeme oproti předešlému roku předpokládat mírný nárůst. Vývoj v roce 2016 bude úzce závislý na vývoji celé ekonomiky, bude velice záležet, v jaké kondici se budou v následujících měsících nacházet (nejenom) strategičtí zaměstnavatelé v regionu. Na základě tohoto vývoje se bude odvíjet jejich případná poptávka po pracovní síle. Očekávat však i nadále můžeme požadavky zaměstnavatelů na obsazení míst pro strojírenské techniky, strojní inženýry, seřizovače a obsluhu strojů, řidiče, programátory, prodavače, obchodní zástupce, kuchaře, průmyslové techniky a zedníky.

Na ekonomickou situaci v Plzeňském kraji má více než jinde v ČR vliv sousedního Německa. Projevuje se jednak kontrakty mezi českými a německými firmami a dále nabídkou pracovních příležitostí pro naše občany v Německu. Největší poptávka je o profese dělník, zedník, svářeč, CNC obráběč, kuchař, obsluhují personál – číšník, servírka, prodavačka, řidič kamionu, řidič vysokozdvizného vozíku, tesař, lékař, zdravotnický personál. Řádově pracuje v Německu 36 961 občanů ČR, z toho 4 197 v Sasku a 21 631 v sousedním Bavorsku.

V této souvislosti byla v květnu 2012 zahájena spolupráce mezi bavorskou pobočkou německého ÚP a Krajskou pobočkou ÚP v Plzni. Vždy první tři středy v měsíci je zde zastoupení z příhraničních německých ÚP (Weiden, Schwandorf a Deggendorf) a zájemcům o práci v Německu je poskytováno skupinové poradenství v podobě představení životních a pracovních podmínek v Německu. Projekt byl zamýšlen nejdříve jako pilotní do konce roku 2012, ale na základě kladného ohlasu německých i českých zástupců byla spolupráce nejprve prodloužena do konce roku 2013 a v současnosti



je dohoda uzavřena na dobu neurčitou. V průběhu roku 2015 bylo zrealizováno 28 poradenských dní, při kterých se konalo 429 poradenských rozhovorů. Do skupinového poradenství se dále zaregistrovalo 340 účastníků.

Hodnota nezaměstnanosti v Plzeňském kraji je však i nadále očekávaná v mezích pod hodnotami celorepublikového průměru. Pokles nezaměstnanosti můžeme očekávat pouze v souvislosti s rozběhem sezónních prací během prvních jarních měsíců. Naopak největší nárůst přijde před koncem roku. Celkově pak bude nezaměstnanost dosahovat nižších hodnot než v roce předcházejícím.

## 6. AKTIVNÍ POLITIKA ZAMĚSTNANOSTI

### 6.1 Realizace jednotlivých nástrojů APZ v roce 2015

Realizace aktivní politiky zaměstnanosti (APZ) se v roce 2015 uskutečňovala v souladu s Instrukcí MPSV č. 15/2014 „Realizace aktivní politiky zaměstnanosti“ a Směrnicí generální ředitelky č. 1/2015 „Postup Úřadu práce ČR při realizaci nástrojů a opatření aktivní politiky zaměstnanosti“.

Promítnutí do regionálních podmínek bylo specifikováno ve Směrnici ředitele krajské pobočky č. 4/2015 „Finanční příspěvky APZ“. Hlavním cílem APZ bylo zaměřit se na snižování nezaměstnanosti v regionu a na efektivní řešení konkrétních problémů, které se v oblasti trhu práce vyskytují.

Dodržován byl princip hospodárnosti, efektivnosti a účelovosti vynakládání finančních prostředků na APZ, a to jak ze státního rozpočtu ČR, tak z prostředků ESF (Operační program Lidské zdroje a zaměstnanost a Operační program Zaměstnanost). Nástroji APZ nelze bez vážného důvodu opakovaně podpořit téhož uchazeče o zaměstnání.

Za velmi účinný považujeme nástroj veřejně prospěšných prací. Aktivním přístupem úřadu práce se podařilo navázat dobrou spoluprací s jednotlivými obcemi kraje. V rámci veřejně prospěšných prací se daří umísťovat zejména uchazeče, u kterých je obtížné najít si zaměstnání. Důvodem je kombinace příčin, které ztěžují vstup na trh práce (nízký stupeň vzdělání, nízká mobilita, nepříznivý zdravotní stav, apod.). Vysoká efektivita se jednoznačně prokázala i u nástrojů SÚPM – vyhrazené a SÚPM – SVČ.

## **Veřejně prospěšné práce**

V průběhu roku 2015 byly uzavírány dohody na vytváření VPP, které byly primárně financovány ze zdrojů ESF prostřednictvím Operačního programu Lidské zdroje a zaměstnanost (OP LZZ) v rámci projektu „Vzdělávejte se pro růst – pracovní příležitosti“ a prostřednictvím Operačního programu Zaměstnanost (OP Z) v rámci projektů „Nové pracovní příležitosti“ a „Nové pracovní příležitosti VPP“.

Většina uchazečů o zaměstnání umístěných na VPP jsou osoby, které patří do tzv. kategorie obtížně umístitelných uchazečů. Tito uchazeči jsou při vstupu na trh práce handicapováni více faktory (dlouhodobá evidence, zdravotní omezení, absence praxe, nízký stupeň vzdělání, apod.)

Stejně jako v předchozích letech i letos byly uzavírány dohody především s městskými a obecními úřady, v případě dohod spolufinancovaných z ESF byla podmínkou vazba na neziskový sektor. Činnosti vykonávané v rámci VPP u měst a obcí se neliší od let minulých. Stále se jedná převážně o pomocné práce při úklidu měst a obcí, údržbu veřejných prostranství, případně pomocné práce v obecních lesích.

I v letošním roce pokračovala dobrá spolupráce s představiteli měst a obcí, kteří již tradičně využívali možnosti zaměstnat místní občany, především z řad dlouhodobě evidovaných uchazečů a uchazečů se zdravotním omezením.

Často se i samotní uchazeči zajímali o možnosti zaměstnání v rámci veřejně prospěšných prací. Pro osoby starší 55 let a osoby se zdravotním omezením se zaměstnání na VPP jeví jako jediná možnost návratu do pracovního procesu. Dalším významným plusem je možnost práce v místě bydliště, odpadají problémy se špatnou dopravní obslužností a je též šance pracovat i na kratší pracovní úvazek.

VPP jsou přínosné ze dvou hlavních aspektů:

1) pro místní uchazeče představují alespoň krátkodobé pracovní umístění, což pomáhá udržet u těchto lidí pracovní návyky,

2) zajišťují pořádek a čistotu v obcích. Nezanedbatelný je i fakt, že ostatní občané vidí, že se stát se svou podporou snaží spolupůsobit při vytváření pracovních míst pro umístování uchazečů o zaměstnání a že ti nezůstávají nečinně v evidenci, jak je často zakódováno v obecném povědomí.

### **VPP – ESF**

V roce 2015 bylo vytvořeno **1 063 míst** a bylo umístěno **1 112 uchazečů** o zaměstnání, z toho 156 osob se zdravotním postižením. Celkem bylo vyplaceno **87 644 855,- Kč**.

### **VPP – národní APZ**

V roce 2015 bylo vytvořeno **6 míst** a bylo umístěno **10 uchazečů** o zaměstnání. Celkem bylo v tomto roce vyplaceno **2 801 337,- Kč**.

Proti roku 2014 se celkový počet podpořených uchazečů zvýšil o 19,7 %, což představuje 221 osob.

### **Společensky účelná pracovní místa**

Úhrada mzdových nákladů na společensky účelná pracovní místa vyhrazená byla v roce 2015 přednostně financována z finančních prostředků přidělených úřadu práce na APZ z Operačního programu Lidské zdroje a zaměstnanost (OP LZZ) v rámci projektu „Vzdělávejte se pro růst – pracovní příležitosti“ a z Operačního programu Zaměstnanost (OP Z) v rámci projektů „Nové pracovní příležitosti“ a „Nové pracovní příležitosti SÚPM“.

Doba poskytování a výše příspěvku se odvíjela od handicapujících faktorů, kterými jsou zejména zdravotní postižení, dlouhodobá a opakovaná evidence, vyšší věk, péče o dítě do 15 let, nízká kvalifikace. Dále se přihlíží k osobnosti uchazeče, jeho schopnostem a vlastnostem, které mají vliv na umístění na trhu práce.

Úřad práce se zaměřoval na posílení spolupráce se zaměstnavateli a jejich motivaci pro přijímání problémových uchazečů o zaměstnání při poskytnutí příspěvku na SÚPM vyhrazená. Tento nástroj je zaměstnavateli hojně využíván.

### **SÚPM vyhrazená – ESF**

V roce 2015 bylo vytvořeno **1 567 míst** a umístěno **1 539 uchazečů** o zaměstnání, z toho 104 osob se zdravotním postižením. Celkem bylo na tento příspěvek vyplaceno **90 664 077,- Kč**.

### **SÚPM vyhrazená – národní APZ**

V roce 2015 byla vytvořena **4 místa** a umístěni **3 uchazeči** o zaměstnání, z toho 1 osoba se zdravotním postižením. Celkem bylo na tento příspěvek vyplaceno **3 951 295,- Kč**.

V meziročním srovnání došlo k nárůstu podpořených uchazečů o 19,5 %, což představuje 300 osob.

Mezi nejčastěji zřizované profese v roce 2015 patří:

- administrativní pracovník,
- prodavačka,
- číšník, servírka,
- řidič,
- kuchař,
- účetní.

## **SÚPM – SVČ**

Na podporu uchazečů znevýhodněných na trhu práce se zaměřuje i další nástroj APZ – zřízení společensky účelného pracovního místa za účelem výkonu samostatné výdělečné činnosti (SÚPM – SVČ). O tento příspěvek je mezi evidovanými uchazeči celoročně velký zájem.

V roce 2015 se takto uplatnilo **198 uchazečů** o zaměstnání, z toho bylo 5 osob se ZP. Vyplaceno tak bylo **7 610 982,-** Kč. Podpořeno bylo o 21 uchazečů méně než před rokem.

Pracovní příležitosti byly vytvořeny např. v těchto oblastech:

- masér,
- kosmetička,
- kadeřnice,
- pedikúra, manikúra,
- poradenství – zdravá výživa
- fotograf,
- ubytovací služby,
- finanční poradenství,
- účetní a administrativní služby,
- grafické a designové služby,
- opravy vozidel.

## **Podpora vytváření pracovních míst pro občany se ZP**

### **Zřízení chráněných pracovních míst**

V roce 2015 bylo zřízeno **54** chráněných pracovních míst a umístěno tak bylo **37** zaměstnanců – osob se zdravotním postižením. Vyplaceno bylo **1 335 105,-** Kč. Chráněná pracovní místa se zřizují, tj. musí být obsazena osobou se zdravotním postižením po dobu tří let.

## **Vymezení chráněných pracovních míst**

V roce 2015 bylo vymezeno 1 192 chráněných pracovních míst pro maximálně 2 287 zaměstnanců – občanů se zdravotním postižením. Celkem je tedy vymezeno 1 619 chráněných pracovních míst na maximální počet 3 178 zaměstnanců. Z toho jsou 3 chráněná pracovní místa vymezena pro osoby samostatně výdělečně činné. Chráněná pracovní místa se vymezují na dobu tří let, v této době nemusí být vždy obsazena občanem se zdravotním postižením. Na vymezení chráněného pracovního místa není žadateli poskytován příspěvek.

Chráněná pracovní místa se vymezují ve vazbě na:

- příspěvek na částečnou úhradu provozních nákladů CHPM (§76 ZoZ)
- příspěvek na podporu zaměstnávání osob se zdravotním postižením na chráněném pracovním místě (§78 ZoZ).

## **Příspěvek na podporu zaměstnávání osob se zdravotním postižením - §78 Zoz**

Příspěvek na podporu zaměstnávání osob se zdravotním postižením (§ 78 zák. č. 435/2004 Sb., o zaměstnanosti) je další motivací pro zaměstnavatele k tomu, aby zaměstnali osoby se zdravotním postižením. Tento příspěvek se vyplácí zaměstnavateli zaměstnávajícímu na chráněných pracovních místech (CHPM) více než 50% osob se zdravotním postižením, a to na podporu jejich zaměstnávání formou částečné úhrady mzdy nebo platu. Od 1. 7. 2012 si může zaměstnavatel uplatnit nárok na zvýšení příspěvku o další náklady. Příspěvek se vyplácí po předložení žádostí zaměstnavatelskými subjekty a po provedené kontrole správnosti předložených výpočtů vykázaných OZP vždy po ukončeném čtvrtletí.

V souvislosti se zvýšením příspěvku o další náklady došlo k nárůstu administrativy jak pro zaměstnavatele, tak pro pracovníky úřadu práce,

neboť je nutno k těmto dalším nákladům doložit příslušné podklady – např. mzdové listy asistentů a provozních zaměstnanců, doklady o čerpání pohonných hmot, apod., přičemž tato agenda je velmi problematická.

Zároveň se tato agenda vyřizuje ve správním řízení a vyřízení žádostí v zákonné lhůtě úřadu práce velmi ztěžují vyžádání o potvrzení bezdlužnosti u příslušných institucí, které se musejí písemně obeslat (často i vícekrát, neboť potvrzení není vystaveno správně a je třeba vyžádat opravu) a příslušné instituce ne vždy zasílají potvrzení včas.

V roce 2015 (za IV. čtvrtletí 2014 – III. čtvrtletí 2015) bylo v Plzeňském kraji přijato celkem **495 žádostí** o příspěvek na zaměstnávání OZP, v meziročním srovnání tak došlo k nárůstu o 53 žádostí a **celková výše příspěvku činila 174 480 193,- Kč**, což bylo o 10 464 571,- Kč více než v předcházejícím období.

	IV. Q 2014		I. Q 2015		II. Q 2015		III. Q 2015	
	počet žádostí	výše příspěvku (Kč)	počet žádostí	výše příspěvku (Kč)	počet žádostí	výše příspěvku (Kč)	počet žádostí	výše příspěvku (Kč)
Domažlice	7	711 580,-	7	743 393,-	6	774 179,-	6	754 846,-
Klatovy	15	3 847 046,-	19	3 876 070,-	20	3 969 895,-	21	4 029 326,-
Plzeň - jih	8	866 381,-	8	867 550,-	6	821 191,-	7	762 532,-
Plzeň - město	61	30 943 552,-	60	30 485 092,-	62	31 211 934,-	61	31 624 583,-
Plzeň - sever	16	3 161 566,-	15	3 405 503,-	14	3 569 978,-	16	3 479 030,-
Rokycany	14	3 024 179,-	13	2 974 506,-	13	2 979 401,-	12	3 039 813,-
Tachov	2	621 837,-	2	613 944,-	2	642 875,-	2	678 411,-
<b>Plzeňský kraj</b>	<b>123</b>	<b>43 176 141,-</b>	<b>124</b>	<b>42 966 058,-</b>	<b>123</b>	<b>43 969 453,-</b>	<b>125</b>	<b>44 368 541,-</b>

## **Národní individuální projekt „Podpora odborného vzdělávání zaměstnanců“**

reg. číslo: CZ.1.04/1.1.00/C3.00001

Projekt „Podpora odborného vzdělávání zaměstnanců“ navazoval na sérii projektů, jež jsou v ČR realizovány od roku 2009 s cílem podpořit odborný



rozvoj zaměstnanců. Projekt se zaměřoval zejména na vzdělávání zaměstnanců těch zaměstnavatelů, případně na vzdělávání osob samostatně výdělečně činných, kteří i přes negativní vývoj ekonomiky mají na trhu stabilní pozici s možností přechodu k růstu.

Projekt byl určen pro ty zaměstnavatele, kteří v meziročním srovnání vykázali růst tržeb nebo neměli vyšší pokles tržeb než je 5%. Pokles tržeb se dokládá z výkazu zisků a ztrát (tzv. výsledovka) za dvě poslední srovnatelná účetní období. Tržbami se zjednodušeně myslelo Celkové tržby = Tržby za prodej zboží (I.) + Výkony (II.) dle struktury výkazu u zisků a ztrát v účetnictví firmy (účetní jednotky). Srovnání tržeb se posuzovalo za účetní jednotku se samostatným IČ.

V případě OSVČ se podporovali ty OSVČ, které v meziročním srovnání neměli vyšší pokles příjmů z podnikání a z jiné samostatně výdělečné činnosti (§ 7 zákona o daních z příjmu v platném znění) než 5%. Meziroční porovnání příjmů dle § 7 zákona o daních z příjmu se provádělo na základě srovnání daňových priznání za poslední a předposlední zdaňovací období (rok).

Projekt „Podpora odborného vzdělávání zaměstnanců byl realizován od 1. 12. 2013 do 31. 8. 2015, přičemž vzdělávací aktivity musely být ukončeny k 30. 6. 2015. Od 2. 2. 2015 došlo k podstatné změně projektu. Projekt POVEZ byl prodloužen do 30. 11. 2015, vzdělávací aktivity musely být ukončeny do 30. 9. 2015. Dále došlo ke změně vstupních podmínek projektu, od této změny mohli vstoupit do projektu i ti zaměstnavatelé a OSVČ, u kterých v meziročním srovnání nedošlo k poklesu objemu tržeb za prodej vlastních výrobků či služeb o více než 15%.

Na realizaci projektu byla z Operačního programu Lidské zdroje a zaměstnanost vyčleněna částka 900 000 000 Kč.

Zaměstnavatelé mohli v projektu získat:

- úhradu nákladů na vzdělávací aktivitu
- příspěvek na mzdové náklady za dobu účasti zaměstnance na vzdělávání

Nejčastěji využívané typy školení v Plzeňském kraji:

- svářečské kurzy
- odborná jazyková výuka
- obsluha stroj. zařízení
- speciální IT programy

Celkem bylo v Plzeňském kraji od počátku projektu uzavřeno **742** dohod s celkem **240** zaměstnavateli. Podpořeno tak bylo **3 117** osob. V rámci tohoto projektu bylo celkem vyčerpáno **74 169 448,- Kč**.

## **6.2 Rekvalifikace a poradenství**

### **Rekvalifikace**

V roce 2015 byly rekvalifikace realizovány z projektu NIP „Vzdělávání a dovednosti pro trh práce“ a z národní APZ. Kurzy probíhaly formou zabezpečované rekvalifikace i formou zvolené rekvalifikace. Dále byli uchazeči zařazováni do rekvalifikačních kurzů v rámci projektů RIP.

V roce 2015 bylo v Plzeňském kraji do rekvalifikačních kurzů zařazeno celkem **2 155** uchazečů a zájemců o zaměstnání. Z tohoto počtu bylo 465 uchazečů a zájemců v kurzech hrazených z prostředků státního rozpočtu, 1403 v kurzech hrazených z prostředků NIP a 287 z projektů RIP.

Zabezpečované rekvalifikace byly realizovány s dodavateli, se kterými byly uzavřeny Rámcové smlouvy na základě veřejných zakázek „Rekvalifikační kurzy pro Plzeňský kraj“ a „Rekvalifikační kurzy pro

Plzeňský kraj II". Do zabezpečených rekvalifikačních kurzů nastoupilo 1 592 uchazečů a zájemců, do zvolené rekvalifikace 563 uchazečů a zájemců.

Z celkového pohledu lze říci, že v Plzeňském kraji v roce 2015 mezi nejčastěji realizované patřily následující kurzy:

- rozšíření řidičského oprávnění + profesní průkazy
- obsluha PC + ECDL
- účetnictví
- obsluha elektrovozíku a motovozíku
- základní kurzy svařování
- pracovník v sociálních službách

### **Vynaložené finanční prostředky:**

NIP VDTP	11 259 637,- Kč
národní APZ	2 224 785,- Kč
<b>Celkem:</b>	<b>13 484 422,- Kč</b>

### **Poradenské činnosti**

Realizace poradenských činností „Cesta k zaměstnání“ a „Bilanční diagnostika“ v rámci Národního individuálního projektu „Vzdělávání a dovednosti pro trh práce“, reg. č. CZ 1.04/2.1.00/03.00017 pokračovala až do 30. 10. 2015. Tyto poradenské činnosti zajišťoval dodavatel S-COMP Centre CZ s.r.o., Ohradní 59, Praha.

Během roku 2015 se v Plzeňském kraji uskutečnilo 40 poradenských aktivit, z toho 22 poradenských programů „Cesta k zaměstnání“ a 18 bilančních diagnostik. Do těchto aktivit bylo zařazeno celkem 275 uchazečů o zaměstnání a 235 jich úspěšně absolvovalo.

Celkem bylo v roce 2015 za poradenské činnosti uhrazeno 953 207,- Kč. V prvním pololetí roku 2015 začala příprava zadávací dokumentace nové nadlimitní veřejné zakázky na výběr dodavatele poradenských činností. Tato nadlimitní veřejná zakázka byla vyhlášena 25. 8. 2015 pod názvem „Poradenské činnosti pro Plzeňský kraj II.“ Veřejná zakázka je dělená na 2 části s názvem „Vykroč za prací“ a „Bilanční diagnostika“. Otevírání obálek s nabídkami se uskutečnilo 22. 10. 2015. Do konce roku 2015 probíhalo hodnocení nabídek a dodavatel ještě nebyl vybrán.

Do skupinových poradenských aktivit byli zařazováni nejčastěji uchazeči s dlouhodobou evidencí na základě doporučení oddělení zprostředkování. Nelze jednoznačně říci, která cílová skupina uchazečů dominovala. Jednalo se o uchazeče různé věkové kategorie a s různým stupněm vzdělání, ženy pečující o dítě do 15 let věku, uchazeči se zdravotním omezením, apod. Byli to uchazeči, kteří potřebovali pomoci v orientaci na trhu práce, zdokonalit své kompetence pro hledání zaměstnání (životopis, motivační dopis, příprava na přijímací pohovor) a podpořit v motivaci vyhledávání volných míst. Také ti, kteří byli odhodláni ke změně ve své kariéře, ve svém profesním směřování a potřebovali pomoci, jak začít. Přínosem byl pro ně i blok finanční gramotnosti a informace z pracovněprávní problematiky, což bylo součástí poradenského programu „Cesta k zaměstnání“.

Pro účastníky, kteří na aktivitu dojížděli z místa bydliště, bylo možné v rámci projektového financování proplatit doložené jízdné. Toto bylo velké plus pro uchazeče, kteří již nečerpali podporu v nezaměstnanosti a neměli tak často žádný příjem.

V průběhu celého roku 2015 ve všech KoP Plzeňského kraje probíhaly interní skupinové informační schůzky pro nové uchazeče o zaměstnání v programu „Poprvé na ÚP“. Uskutečnilo se 192 těchto informačních schůzek, kterých se zúčastnilo 2 620 uchazečů o zaměstnání. Na

schůzkách byli uchazeči seznámeni se základními právy a povinnostmi uchazeče o zaměstnání a informováni o službách, které nabízí ÚP (individuální a skupinové poradenství, EURES poradenství, IPS, RK a ostatní nástroje APZ, atd.). Dále také např. se způsoby hledání zaměstnání, s náležitostmi pracovní smlouvy, jak psát životopis a motivační dopis. Klienti si mohli pro svou potřebu odnést i různé informační materiály.

Kromě skupinových schůzek proběhlo 155 individuálních informačních schůzek na kontaktních pracovištích, kde nejsou pro skupinové akce vhodné prostory.

V roce 2015 ještě proběhly 4 interní skupiny v poradenském programu Job club. Do této aktivity bylo zařazeno 44 uchazečů o zaměstnání.

### **Pracovní rehabilitace**

V pracovní rehabilitaci v roce 2015 pokračovalo 9 klientů, kteří podali žádost a byl s nimi uzavřen IPPR v roce 2014. Ve všech případech se jednalo o přípravu k práci.

V průběhu roku bylo podáno v Plzeňském kraji 31 žádostí o pracovní rehabilitaci, z toho bylo uzavřeno 20 IPPR. Ostatní žádosti budou zpracované a IPPR uzavřen až v roce 2016.

V roce 2015 byla navázána spolupráce s ergodiagnostickým centrem při FN Plzeň. Ergodiagnostickým vyšetřením prošlo 12 klientů, ve všech případech byla EDC vyšetření součástí pracovní rehabilitace.

Na základě IPPR bylo uzavřeno 18 dohod o provedení přípravy k práci.

Celkové náklady na pracovní rehabilitaci v roce 2015 byly 1 535 336,- Kč.

## **Závěr**

Na základě rozhodnutí ředitele krajské pobočky byly na všech kontaktních pracovištích ustanoveny hodnotící komise k nástrojům a opatřením APZ a odborné komise ke zvoleným rekvalifikacím. Tím byla dodržována pravidla pro účelné zařazování uchazečů do jednotlivých nástrojů APZ a podařilo se umístit uchazeče problémové, ať už dlouhodobě nezaměstnané nebo uchazeče spadající do některé z kategorií § 33 ZoZ. Nejvíce bylo umístěno dlouhodobě nezaměstnaných uchazečů, u některých přitom docházelo ke kumulaci příčin jejich obtížné umístitelnosti – např. věk nad 55 let, zdravotní postižení, absence praxe, péče o dítě do 10 let. Hodnotící komise byla ustanovena také k projektům OP LZZ.

Zařazením do některého z nástrojů APZ opustila evidenci úřadu práce celá řada uchazečů. Nastoupili na společensky účelná pracovní místa nebo na místa v rámci veřejně prospěšných prací. Uplatnění na trhu práce nacházeli také uchazeči po absolvování rekvalifikačních kurzů. Realizací nástrojů APZ se tedy podařilo v průběhu roku přispět ke snižování nezaměstnanosti.

## 6.3 Projekty ESF

### Operační program Lidské zdroje a zaměstnanost

#### Oblast podpory 2.1 - Posílení aktivních politik zaměstnanosti

- **Máte šanci v Plzeňském kraji**

Projekt **Máte šanci v Plzeňském kraji**, registrační číslo **CZ.1.04/2.1.00/70.00030** (celkový rozpočet 30.013.000 Kč), byl určen pro uchazeče či zájemce evidované na úřadech práce v Plzeňském kraji, kteří splňovali podmínku evidence do 12 měsíců. Projekt byl předložen dne 12. 1. 2012 do Výzvy č. 70 a Podmínky použití prostředků na realizaci regionálního individuálního projektu upravující realizaci projektu byly podepsány MPSV dne 28. 6. 2012. Projekt byl realizován od 1. 8. 2012 do 30. 7. 2015 a byl určen pro minimálně 650 osob z Plzeňského kraje.

Klíčové aktivity projektu: 1. Řízení a realizace projektu, 2. Publicita, 3. Výběr a vstup klientů do projektu, 4. Poradenství a zprostředkování zaměstnání, 5. Neprofesní školení, 6. Rekvalifikační kurzy a 7. Doprovodná opatření. Pro klienty projektu budou zajišťovány v rámci Neprofesního školení motivační činnosti (Kurz základních znalostí trhu práce, Kurz komunikace a Kurz finanční gramotnosti), řada rekvalifikačních kurzů (zaměřené na problematiku IT i na specifické znalosti a dovednosti), poradenské služby (včetně individuálního i skupinového poradenství, nabídky pracovní diagnostiky, služeb osobního asistenta a zprostředkování zaměstnání) a doprovodná opatření (formou přímé podpory např. příspěvky na jízdné, stravné, hlídání dětí, získání lékařského potvrzení, ochranné oděvy a pomůcky apod.).

Vlastní realizace projektových klíčových aktivit pro cílovou skupinu probíhala od května 2013 do 31. 5. 2015. Zajišťovala ji společnost bfz

o.p.s., která byla vybrána v zadávacím řízení. Smlouva o realizaci a Rámcová smlouva byla podepsána dne 20. 5. 2013.

V projektu pracoval odborný pracovník pro práci s cílovou skupinou, docházel na výběrové schůzky, do kontaktních kanceláří a na aktivity projektu, kde komunikoval s klienty projektu, zjišťoval jejich potřeby a zpětnou vazbu pro účely kontroly plnění. Odborný pracovník ve spolupráci s manažery projektu a odbornými pracovníky jednotlivých vysílajících KoP v Plzeňském kraji také ověřoval řádné plnění projektu ze strany dodavatele a vykonával monitoring formou návštěv na místech konání projektu.

V průběhu roku 2015 proběhly poslední výběrové schůzky pro 6. turnus, které se konaly v termínu 6. 1. do 15. 1. 2015. Do projektu vstoupilo v roce 2015 118 klientů, od začátku projektu pak 709 klientů. Následně po výběrových schůzkách bylo zahájeno Neprofesní školení, poté kurzy Obsluhy osobního počítače a Počítačová gramotnost (dle sylabu ECDL). Následně byly zahájeny Profesní rekvalifikace.

V průběhu plnění předkládal dodavatel pravidelné měsíční zprávy o realizaci projektu. Na základě nich jsou propláceny faktury za uskutečněnou službu. Za rok 2015 tak bylo předloženo 5 Měsíčních zpráv o realizaci projektu Máte šanci v Plzeňském kraji dodavatelem.

Za rok 2015 byly poskytovateli prostředků (MPSV) předloženy 2 Monitorovací zprávy o realizaci projektu z OP LZZ vč. žádostí o platbu.

Ze 709 klientů projektu ukončilo 664 úspěšně. 302 z nich (tj. 42,6%) získalo zaměstnání (z toho 76 na podpořených pracovních místech – 26 NVPM, 50 SÚPM



Za rok 2015 činily výdaje na projekt 8.811.545,90 Kč, celkem bylo na projekt vyčerpáno 25.392.282,57 Kč (tj. 85 % rozpočtu).

- **Alternativní práce v Plzeňském kraji**

Projekt **Alternativní práce v Plzeňském kraji**, registrační číslo **CZ.1.04/2.1.00/70.00055** s celkovým rozpočtem 14.512.385 Kč po snížení byl určen pro 210 - 220 uchazečů o zaměstnání evidovaných na pracovištích ÚP v Plzeňském kraji nepřetržitě déle než 5 měsíců. Projekt byl předložen v březnu 2013 do Výzvy č. 70, Podmínky použití finančních prostředků na realizaci RIP byly vydány v červenci 2013, následně byla zpracovávána a několika nadřízenými instancemi připomínkována a schvalována zadávací dokumentace k veřejné zakázce na služby v projektu. Smlouva o realizaci projektu byla podepsána s vítězným uchazečem firmou Grafia s.r.o. 30. 4. 2014, maximální cena plnění pro veřejnou zakázku byla 3 882 800,- Kč bez DPH (nezahrnovala úhrady skutečně vynaložených nákladů v rámci přímé podpory účastníků projektu, které mohly činit max. 7.726.000 Kč).

Od 1. 5. 2014 se rozběhly aktivity pro klienty projektu organizované do tří turnusů. Do posledního turnusu projektu ještě v první části roku 2015 vstoupilo 20 klientů, celkem do projektu vstoupilo 236 osob (83 mužů, 153 žen), v průběhu roku 2015 155 z nich ukončilo účast v projektu, z toho 139 úspěšně (celkem měl projekt 203 úspěšných absolventů).

Klíčové aktivity projektu: 1. Řízení realizace projektu a monitoring, 2. Publicita, 3. Výběr a vstup klientů do projektu, 4. Poradenství a zprostředkování zaměstnání, 5. Neprofesní školení, 6. Doprovodná opatření (zejména úhrada mzdových nákladů – počítalo se s vytvořením cca 40 podpořených pracovních míst).

Pro klienty projektu byly zajišťovány v rámci Neprofesního školení motivační a obecně vzdělávací činnosti (Kurz základních znalostí trhu práce, Kurz komunikace včetně obsluhy PC, Kurz finanční gramotnosti), poradenské služby (včetně individuálního i skupinového poradenství, nabídky pracovní diagnostiky, služeb osobního asistenta a zejména zprostředkování zaměstnání) a doprovodná opatření (formou přímé podpory např. příspěvky na jízdné, stravné, hlídání dětí, získání lékařského potvrzení apod.). Nejdůležitější aktivitou spolu s individuálním zprostředkováním zaměstnání byla podpora mzdových nákladů na SÚPM a NVPM pro klienty projektu. Do konce projektu se podařilo zaměstnat celkem 96 klientů (tj. 40,7 %), z toho 48 na podpořených pracovních místech.

Způsobitelné výdaje projektu byly v roce 2015 čerpány ve výši 9.629.012,38 Kč, celkem bylo na projekt vyčerpáno 12.894.091,72 Kč (tj. 89% rozpočtu). Projekt byl ukončen k 30. 11. 2015, závěrečná monitorovací zpráva a vyúčtování byly odeslány poskytovateli finančních prostředků (MPSV) dne 23. 12. 2015.

- **Odborné praxe pro mladé do 30 let v Plzeňském kraji**

Do projektu, registrační číslo **CZ.1.04/2.1.00/70.00059** s celkovým rozpočtem **92.758.945 Kč** se zapojilo celkem **822** uchazečů o zaměstnání (UoZ) do 30 let evidovaných na ÚP ČR v Plzeňském kraji postrádající pracovní zkušenosti nebo s pracovními zkušenostmi max. 2 roky – bez omezení vzdělání. Projekt byl předložen v dubnu 2013 do Výzvy č. 70, Podmínky použití finančních prostředků na realizaci RIP byly vydány v červenci. Projekt byl realizován přímo ÚP ČR, Krajskou pobočkou v Plzni, bez dodavatele služeb, od 1. 7. 2013 do 30. 11. 2015.

Klíčové aktivity projektu:

1. Řízení projektu, realizace a monitoring projektu, 2. Výběr a vstup klientů do projektu, 3. Poradenství a zprostředkování zaměstnání, 4. Rekvalifikace, 5. Odborná praxe, 6. Doprovodná opatření, 7. Publicita.

Koordinátoři pro okresy Plzeň – město, jih a sever měli kontaktní kancelář na KrP v Plzni. Dále byly obsazeny pozice okresních koordinátorů pro okres Domažlice, Tachov, Rokycany a Klatovy. Tito členové realizačního týmu měli kontaktní kanceláře na jednotlivých KoP ÚP ČR. Tím byla zajištěna velmi těsná spolupráce s okresy a odbornými pracovníky všech pracovišť ÚP ČR Plzeňského kraje. Spolupráce s KoP tak plynule navázala na již vybudovanou spolupráci na předchozích RIP.

Pro kompaktní přenos informací mezi jednotlivými členy realizačního týmu byla vytvořena pozice krajského koordinátora. Odborný krajský koordinátor zajišťoval komunikaci s projektovým manažerem, finančním manažerem a odbornými okresními koordinátory na KoP v kraji. Spolupracoval s nimi a s KoP při výběru účastníků projektu. Dohlížel nad evidencí účastníků, záznamech o uskutečněných kontaktech a evidenci UoZ na Odborné praxe. Nedílnou součástí pracovní náplně byla spolupráce na podkladech pro Monitorovací zprávy.

Neméně důležití byli další 3 členové týmu, a to Specialista trhu práce, Účetní, administrátor a Koordinátor - administrátor.

Do projektu v roce 2015 vstoupilo 131 klientů.

Pátevní aktivitou projektu byly Odborné praxe, které byly realizovány u zaměstnavatelů, se kterými byly uzavřeny Dohody o vyhrazení SÚPM. Jednalo se o podporu směřující k zajištění maximální možné úrovně zaměstnanosti. Na SÚPM může ÚP ČR poskytnout mzdový příspěvek, kde je každá konkrétní Žádost individuálně posuzována.

Počet firem, které projevíly zájem o vstup do projektu = 85.

Počet pracovních míst, která firmy nabízejí absolventům = 107.

Umístění, uzavření a stanovení mzdových příspěvků ve výše uvedených Dohodách jsou projednány v souladu s Pravidly poskytování finančních prostředků na nástroje a opatření APZ vydanými ÚP ČR, s projektem a Směrnicí generální ředitelky č. 16/2014 Odborné praxe pro mladé do 30 let. Zaměstnavatel před podpisem Dohody o vyhrazení SÚPM navrhne Plán realizace, obsah a harmonogram praxe s cíli účastníka i zaměstnavatele, kterých se v praxi má dosáhnout. Za plnění Plánu je zodpovědný mentor / pracovník pověřený vedením Odborné praxe. Praxe se sjednává na maximální dobu 12 měsíců, minimálně na dobu 6 měsíců. Maximální měsíční limit na jedno SÚPM vyhrazené činí až 24.000 Kč.

Celkem bylo v roce 2015 uzavřeno 154 Dohod o vyhrazení SÚPM.

V podepsaných dohodách se celkem v roce 2015 zazávazkovaly prostředky ve výši 24.842.971 Kč.

Objem vyplacených prostředků na mzdové příspěvky v roce 2015 činil celkem 57.968.361 Kč.

Počet osob, které se zaměstnaly celkem v roce 2015 díky podpoře projektu (mimo umístění na klíčovou aktivitu Odborná praxe), je 275 klientů.

Za účelem spolupráce na tvorbě projektů byla na ÚP ČR KrP v Plzni pořádána pravidelná setkání Realizačních týmů projektů EU se zástupci odborných útvarů KrP v Plzni a KoP v Plzeňském kraji.

Způsobilé výdaje projektu byly v roce 2015 čerpány ve výši 61.208.641,14 Kč.

Oblast podpory 1.1 - Zvýšení adaptability zaměstnanců a konkurenceschopnosti podniků

- **Vzdělávejte se pro růst v Plzeňském kraji II**

Žádost o finanční podporu pro RIP **Vzdělávejte se pro růst v Plzeňském kraji II**, registrační číslo **CZ.1.04/1.1.00/82.00007** byla po úpravě schválena generálním ředitelstvím ÚP ČR dne 5. 3. 2013 a Podmínky pro použití prostředků byly v písemné formě obdrženy dne 29. 7. 2013. V mezidobí byly průběžně připravovány všechny potřebné dokumenty, takže bylo možno okamžitě zahájit příjem žádostí od podnikatelských subjektů.

Cílem projektu bylo zvýšení úrovně odborných znalostí, dovedností a kompetencí zaměstnanců a zaměstnavatelů vybraných ekonomických činností v kraji (odvětví s předpokladem růstu poptávky po pracovní síle), případně podpora restrukturalizace a tvorby pracovních míst. Analýza a výběr cílové skupiny byly provedeny ve spolupráci s ostatními odbornými referáty oddělení zaměstnanosti KrP ÚP ČR v Plzni a se sociálními partnery. Schválený rozpočet ve výši 68.106.455 Kč byl z převážné části využit na úhradu vzdělávacích aktivit a souvisejících mzdových nákladů školených pracovníků.

Za celý projekt bylo od subjektů od počátku projektu obdrženo 373 žádostí na podporu 837 vzdělávacích aktivit. 530 z těchto aktivit hodnotící komise schválila. V roce 2015 bylo uzavřeno 172 dohod na vzdělávací aktivity (od začátku projektu bylo uzavřeno 426 dohod). Od počátku projektu bylo zazávazkováno 71.436.394,17 Kč v podepsaných dohodách, skutečně bylo vyplaceno 59.917.600,14 Kč, podpořeno bylo 2 559 osob.

Způsobilé výdaje projektu byly v roce 2015 čerpány ve výši 44.634.327,27 Kč.

## **Operační program Zaměstnanost**

**Investiční priorita 1.1 - Přístup k zaměstnání pro osoby hledající zaměstnání a neaktivní osoby, včetně dlouhodobě nezaměstnaných a osob vzdálených trhu práce, také prostřednictvím místních iniciativ na podporu zaměstnanosti a mobility pracovníků**

- **Šance pro padesátníky v Plzeňském kraji**

Projekt Šance pro padesátníky v Plzeňském kraji, reg. číslo CZ.03.1.48/0.0/0.0/15\_010/0000035 s celkovým rozpočtem 35.000.000 Kč je určen pro 600 - 630 uchazečů o zaměstnání evidovaných na pracovištích ÚP v Plzeňském kraji, kteří ke dni vstupu do projektu dosáhnou min. 50 let věku. Projekt byl předložen v červenci 2015 do Výzvy č. 03\_15\_010, Podmínky použití podpory z Operačního programu Zaměstnanost na realizaci RIP nebyly do konce roku 2015 vydány.

- **Rodina i práce v Plzeňském kraji**

Projekt Rodina i práce v Plzeňském kraji, reg. číslo CZ.03.1.48/0.0/15\_010/0000036 s celkovým rozpočtem 35.564.957 Kč je určen pro cca 600 uchazečů o zaměstnání evidovaných na pracovištích ÚP ČR v Plzeňském kraji, kteří pečují o děti do 15 let. Projekt byl předložen v červenci 2015 do Výzvy č. 03\_15\_010, Podmínky použití podpory z Operačního programu Zaměstnanost na realizaci tohoto projektu nebyly dosud vydány.

- **Záruky pro mladé v Plzeňském kraji**

Projekt Záruky pro mladé v Plzeňském kraji, registrační číslo CZ.03.1.48/0.0/0.0/15\_004/0000006 s celkovým rozpočtem

49.584.856 Kč je určen pro 300 uchazečů o zaměstnání (UoZ) a zájemců o zaměstnání ve věku do 29 let evidovaných na ÚP ČR v Plzeňském kraji (déle než 3 měsíce) postrádající pracovní zkušenosti nebo s pracovními zkušenostmi max. 2 roky – bez omezení vzdělání. Žádost o podporu byla předložena v srpnu 2015 do Výzvy č. 03\_15\_004. Podmínky použití podpory z Operačního programu Zaměstnanost na realizaci RIP byly podepsány v 21. 12. 2015. Projekt bude realizován přímo ÚP ČR, Krajskou pobočkou v Plzni, bez dodavatele služeb, od 11. 1. 2016 do 10. 1. 2019.

#### **6.4 Vyhodnocení cílů APZ stanovených na rok 2015**

Prioritním cílem APZ Krajské pobočky v Plzni na rok 2015 bylo pomoci znevýhodněným skupinám osob vstoupit na volný trh práce a snažit se aktivizovat skupiny, které jsou vyloučené z trhu práce. V rámci regionálních rozdílů v kraji bylo přihlíženo ke skladbě evidovaných uchazečů o zaměstnání i na situaci na regionálním trhu práce. Při výběru jednotlivých nástrojů APZ bylo k uchazečům přistupováno individuálně s komplexním posouzením jejich znalostí, dovedností a příčin jejich obtížného uplatnění na trhu práce.

Nástroji VPP a SÚPM byli přednostně podporováni:

- uchazeči o zaměstnání vedení v evidenci nepřetržitě déle než 5 měsíců,
- uchazeči o zaměstnání, kterým byla kvůli jejich zdravotnímu stavu, věku (mladí do 30 let, absolventi bez praxe a osoby nad 50 let) či péči o dítě věnována při zprostředkování práce zvýšená péče a dále uchazeči o zaměstnání, u nichž existoval důvodný předpoklad dlouhodobého setrvání v evidenci Úřad práce ČR,

- uchazeči o zaměstnání, pro které bylo uplatnění na trhu práce pro jejich individuální charakteristiky mimořádně komplikované.

V roce 2015 přetrvával velký zájem ze strany zaměstnavatelů o příspěvky na SÚPM a VPP, která považujeme za klíčové nástroje APZ. Jejich poskytování je transparentní a vede k přímému uplatnění uchazečů na trhu práce, což považujeme za hlavní cíl APZ. Ze strany uchazečů vzrostl zájem o příspěvek na zahájení podnikání, který je též hodnocen jako velmi vhodný pro zahájení drobného podnikání našich uchazečů. Většinou se jednalo o různé řemeslné profese, které jsou udržitelné.

Při poskytování příspěvků byly přednostně využívány finanční prostředky z Evropského sociálního fondu s tím, že jsme se snažili o maximálně efektivní, účelné a hospodárné vynakládání. Výše poskytovaných příspěvků byla stanovena s ohledem na obvyklou mzdu v dané profesi v regionu, aby nedocházelo k nerovnováze v odměňování. Takto stanovenou výši příspěvku hodnotíme pozitivně, jednak z důvodu stability v odměňování a dále i z důvodu předcházení spekulacím a zneužívání příspěvku.

V rámci začleňování osob se zdravotním postižením do pracovního poměru byla vymezována nová chráněná pracovní místa a zaměstnavatelé byli podporováni příspěvkem na zřízení chráněného pracovního místa nebo příspěvkem na částečnou úhradu provozních nákladů chráněného pracovního místa. Dále byly realizovány pracovní rehabilitace, které byly zaměřeny na získání a udržení vhodného zaměstnání. Podpora zaměstnávání zdravotně postižených má v našem kraji dlouhodobou tradici a spolupracujeme zde s řadou solidních zaměstnavatelů, kde zdravotně postižení nacházejí vhodné pracovní příležitosti.

Při poskytování příspěvků na rekvalifikace jsme se zaměřovali na pracovní uplatnění konkrétního uchazeče s ohledem na situaci na regionálním trhu



práce a s přihlédnutím k individuálním potřebám uchazeče. Na komplexní řešení situace různých skupin uchazečů byly zaměřeny projekty ESF – regionální individuální projekty. Tyto projekty, využívající individuální přístup k uchazečům a kombinaci více nástrojů a opatření APZ, velmi pomohly při uplatňování problémových uchazečů na trhu práce. Velmi kladně hodnotíme projekt „Odborné praxe pro mladé v Plzeňském kraji“ a dále také projekt „Vzdělávejte se pro růst v Plzeňském kraji II“, o který byl ze strany zaměstnavatelů velký zájem.

Závěrem uvádíme, že u všech problémových skupin uchazečů tj.: dlouhodobě evidovaní nad 5, 12 i 24 měsíců evidence, uchazečů do 29 let věku, absolventů a mladistvých, uchazečů bez vzdělání a se základním vzděláním, uchazečů pečujících o dítě do 15 let věku a uchazečů nad 50 let došlo k absolutnímu poklesu jejich počtu v naší evidenci. Absolutně i procentuálně je největší pokles u uchazečů nad 12 měsíců evidence a to o 1 999 osob, což činí pokles o 2,5 % z celkového počtu uchazečů.

## 7. STRATEGIE REALIZACE APZ PRO ROK 2016

V souvislosti se současnou ekonomickou situací, nízkou nezaměstnaností a skladbou uchazečů v naší evidenci se zaměříme zejména na konkrétní pomoci znevýhodněným skupinám osob vstoupit na volný trh práce, budeme přihlížet k jejich individuálním potřebám a možnostem s ohledem na možnosti a potřeby zaměstnavatelů. Uplatnění uchazečů by mělo směřovat k dlouhodobému zaměstnávání, proto bude snaha podporovat takové formy APZ, které k tomu přispívají, např. propustné zaměstnávání, sladění rodinného a pracovního života, vzdělávání s ohledem na potřeby trhu práce.

Plzeňský kraj dlouhodobě vykazuje jednu z nejnižších úrovní nezaměstnanosti v České republice, z čehož i vyplývá skladba uchazečů o zaměstnání, k tomu musíme přihlížet při stanovení základních cílů APZ na rok 2016.

Zásadním úkolem, který považujeme v letošním roce za stěžejní, je pomoc dlouhodobě evidovaným uchazečům o zaměstnání a zaměření na jejich návrat na trh práce.

K 31. 12. 2015 jsme evidovali 6 600 nezaměstnaných s délkou evidence delší než 12 měsíců. Tento počet bychom rádi během roku 2016 snížili o 800 – 1 000 uchazečů. Využijeme jak intenzivní formy práce s uchazečem, tak i nástroje APZ. V rámci předcházení dlouhodobé evidenci absolventů, plánujeme zařadit do odborných praxí v projektu „Záruky pro mladé“ 50 osob.

Aktivně se bude úřad práce podílet na řešení nesrovnalosti mezi nabídkou a poptávkou na trhu práce, zejména v oblasti nedostatku technických profesí, a to jednak působením na žáky základních a středních škol, účastí v odborných skupinách k řešení problematiky zaměstnanosti a zapojením

do různých aktivit, které řeší problematiku lidských zdrojů. Zároveň považujeme za nezbytné doplňování či změnu kvalifikace uchazečů, proto budeme i nadále využívat vhodné rekvalifikační kurzy a zařadíme do nich alespoň 800 uchazečů o zaměstnání.

V letošním roce bude pokračovat monitoring zaměstnavatelů ve smyslu intenzivní spolupráce se zaměstnavateli a všemi ostatními subjekty na trhu práce (veřejná správa, školy, neziskové organizace) s cílem hledání nových pracovních příležitostí a uplatňování uchazečů z evidence úřadu práce. Informace z této spolupráce bude využívána v oblasti realizace rekvalifikací a APZ. Prostřednictvím monitoringu plánujeme zmapovat 700 společností v našem kraji.

Začátkem letošního roku byl v našem kraji podepsán Pakt zaměstnanosti Plzeňského kraje, který bude významnou platformou pro spolupráci při vytváření strategických aktivit v oblasti trhu práce a zaměstnanosti, zaměří se na rozvoj ekonomiky a zvýšení konkurenceschopnosti Plzeňského kraje. Společný postup zainteresovaných partnerů by měl usnadnit řešení problémů na trhu práce, lépe predikovat jeho potřeby a přispět k řešení dlouhodobého problému – sladění nabídky a poptávky na trhu práce.