



Úřad práce České republiky  
krajská pobočka v Plzni

Zpráva o situaci na krajském trhu práce,  
o realizaci APZ v roce 2014 a strategie  
APZ pro rok 2015

Plzeňský kraj, 2014

<b>1. ZAMĚSTNANOST .....</b>	<b>3</b>
<b>1.1 CELKOVÁ ZAMĚSTNANOST .....</b>	<b>3</b>
<b>1.2 MĚSTSKÝ INDUSTRIÁLNÍ PARK PLZEŇ BORSKÁ POLE A ROZVOJOVÉ ZÓNY V PLZEŇSKÉM KRAJI.....</b>	<b>5</b>
<b>1.3 VOLNÁ PRACOVNÍ MÍSTA .....</b>	<b>13</b>
<b>2. NEZAMĚSTNANOST .....</b>	<b>17</b>
<b>2.1 VÝVOJ NEZAMĚSTNANOSTI .....</b>	<b>17</b>
<b>2.2 STRUKTURA UCHAZEČŮ O ZAMĚTNÁNÍ .....</b>	<b>23</b>
<b>2.3 ÚZEMNÍ ROZLOŽENÍ REGISTROVANÉ NEZAMĚSTNANOSTI V KRAJI.....</b>	<b>27</b>
<b>3. CHARAKTERISTIKA PROBLÉMOVÝCH SKUPIN NA KRAJSKÉM TRHU PRÁCE A PROBLÉMOVÝCH REGIONŮ KRAJE .....</b>	<b>32</b>
<i>Charakteristika problémových skupin na trhu práce .....</i>	<i>32</i>
<i>Charakteristika problémových regionů kraje k 31. 12. 2014.....</i>	<i>36</i>
<b>4. CIZINCI NA TRHU PRÁCE .....</b>	<b>40</b>
<b>5. PROGNOZA VÝVOJE TRHU PRÁCE NA ROK 2015.....</b>	<b>42</b>
<b>6. AKTIVNÍ POLITIKA ZAMĚSTNANOSTI.....</b>	<b>44</b>
<b>6.1 REALIZACE JEDNOTLIVÝCH NÁSTROJŮ APZ V ROCE 2014 .....</b>	<b>44</b>
<b>6.2 REKVALIFIKACE A PORADENSTVÍ .....</b>	<b>54</b>
<b>6.3 PROJEKTY ESF .....</b>	<b>58</b>
<b>7. STRATEGIE REALIZACE APZ PRO ROK 2015.....</b>	<b>71</b>

Zpracoval: Tomáš Moravec, DiS. na základě podkladů jednotlivých kontaktních pracovišť Úřadu práce ČR v Plzeňském kraji, MPSV, ČSÚ a Útvaru koncepce a rozvoje města Plzně.

## 1. ZAMĚSTNANOST

### 1.1 Celková zaměstnanost

Počet osob s jediným nebo hlavním zaměstnáním dosáhl v Plzeňském kraji ve 3. čtvrtletí roku 2014 celkem 278 800 osob. V porovnání se stejným obdobím předchozího roku klesla celková zaměstnanost v kraji o 1 000 osob. Z tohoto počtu bylo 34,6 % osob zaměstnáno v průmyslu, 12,3 % v maloobchodě a velkoobchodě, 8,5 % ve stavebnictví, 7,4 % ve zdravotní a sociální péči a 6,5 % ve veřejné správě (uvádíme pouze prvních pět nejčetnějších oblastí).

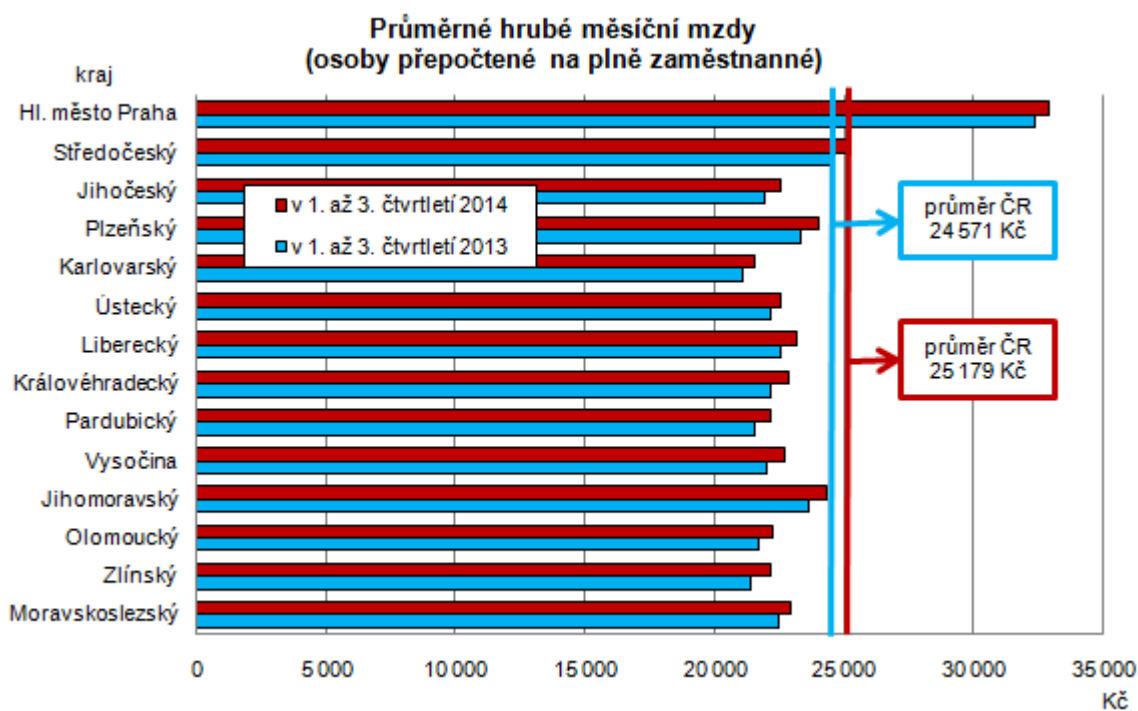
Míra zaměstnanosti v Plzeňském kraji ke konci 3. čtvrtletí 2014 činila 57,0 %, v meziročním srovnání tak došlo k poklesu o 0,2 %. Míra zaměstnanosti mužů činila 66,0 % a míra zaměstnanosti žen pak byla 48,3 %.

Ke konci 3. čtvrtletí 2014 registrujeme v Plzeňském kraji celkem 141 937 ekonomických subjektů, což je meziroční nárůst o 942. Z toho bylo 110 717 fyzických osob (meziroční nárůst o 855), 15 035 obchodních společností (meziroční nárůst o 376), rovněž zde evidujeme 427 družstev, tedy o 17 méně než před rokem.

Mezi nejčastější činnosti (podle klasifikace CZ – NACE) výše zmíněných ekonomických subjektů patří především velkoobchod a maloobchod (22,0 %), průmysl (13,0 %), stavebnictví (11,3 %), profesní, vědecké a technické činnosti (9,4 %), ubytování, stravování a pohostinství (6,0 %) a zemědělství (5,9 %).

Průměrná hrubá měsíční nominální mzda v Plzeňském kraji v 1. – 3. čtvrtletí roku 2014 činila 24 008,- Kč (osoby přepočtené na plně zaměstnané). V porovnání se stejným obdobím předešlého roku došlo k nárůstu průměrné měsíční mzdy o 654,- Kč. Meziročně tak tato

průměrná mzda vzrostla o 2,8 %. Pokud zohledníme inflaci, průměrná mzda reálně vzrostla o 2,5 %. Plzeňský kraj je podle výše této mzdy na pomyslném čtvrtém místě v rámci všech krajů ČR. Lépe jsou na tom pouze kraj Hlavní město Praha (32 910 Kč), Středočeský kraj (25 117 Kč) a Jihomoravský kraj (24 329 Kč). Nejnižší průměrná mzda byla zjištěna v Karlovarském kraji, a to 21 553 Kč.



Zdroj: ČSÚ

Pozn.: Údaje za celý rok 2014 nejsou zatím k dispozici.

## **1.2 Městský industriální park Plzeň Borská pole a rozvojové zóny v Plzeňském kraji**

Evropský industriální trh zažívá v současné době výrazné oživení. Významné, ale i středně velké mezinárodní společnosti hledají příležitost pro přesun výrobních kapacit do střední a východní Evropy.

Developeři v loňském roce v České republice dokončili celkem 35, 4 ha skladových a výrobních ploch, což je nejvíce od předkrizového roku 2009. V meziročním srovnání jde o 32 % nárůst. Vyplývá to z předběžných údajů sdružení realitních poradenských firem Industrial Research Forum (IRF). Největší podíl (35 %) měla na výstavbě Praha a její nejbližší okolí. Třetí nejvyšší podíl objemu průmyslových novostaveb připadá na Plzeňský kraj (5, 6 ha).

Za zájmem developerů a nájemců o Plzeňský region stojí především výborná poloha v blízkosti německých hranic, vynikající dopravní dostupnost díky dálnici D5 a tradiční průmyslový charakter regionu.

Vlna zájmu zahraničních investorů o průmyslové nemovitosti v Plzeňském regionu nepolevila ani v roce 2014. Stávající společnosti prodlužují smlouvy v pronajatých prostorách. Tento fakt vyjadřuje jejich důvěru v českou ekonomiku.

V Plzeňském kraji působí celá řada firem, které se věnují výzkumu, vývoji a vlastním inovacím. Tato skutečnost se projevila v soutěži Vodafone firma roku. Krajským vítězem se stala plzeňská firma Matex PM, s.r.o., která se věnuje náročnému zpracování kovových dílů laserovým paprskem. Náročné technologie jsou náplní i druhé firmy v pořadí, společnosti Comtes FHT, a.s. z Dobřan.

Průmyslové zóny hrají klíčovou úlohu při lákání zahraničních investorů do města Plzně a Plzeňského kraje. Městský industriální park Plzeň Borská pole se v České republice stal etalonem úspěšně realizované průmyslové zóny. Zkušenosti s umístěním nových investorů spoluvytvářejí příznivé klima pro rozšíření portfolia zaměstnavatelů v kraji, úspěšně se rozvíjejí projekty i v dalších regionálních centrech – Klatovech, Domažlicích, Tachově a Rokycanech.

Rozmach soukromých developerských projektů podtrhuje atraktivitu Plzně a Plzeňského kraje jako vhodného místa pro lokalizaci investičních záměrů. Privátní investice využívají silné stránky města a regionu - potenciál vzdělané pracovní síly a možnosti jejího uplatnění ve strategických službách, širokou škálu možností pro příjemné bydlení s kvalitní architekturou nových staveb a současně výhodnou polohu umocněnou kvalitní dopravní infrastrukturou s přímo vazbou na dálnici D5.

V roce 2014 pokračovaly práce na projektu Městského industriálního parku Plzeň Borská pole, který je bezesporu nejdůležitějším rozvojovým projektem městské správy v oblasti hospodářského rozvoje. Lze konstatovat, že se podařilo naplnit hlavní cíl projektu – podpořit diverzifikaci, modernizaci a rozvoj hospodářské základny města a jeho prosperitu a vytvoření nových pracovních míst. V loňském roce probíhala spolupráce s investory v lokalitě Borská pole v oblasti marketingové komunikace. V rámci zavedeného systému after-care město Plzeň uskutečňuje a rozvíjí průběžnou komunikaci politického vedení města s představiteli podniků. V rámci těchto aktivit se uskutečnily osobní návštěvy ekonomického náměstka primátora ve firmách v Plzni i okolí. Jednání ve společnostech proběhla také za účasti ředitelky Útvaru koncepce a rozvoje města Plzně.

Cílem těchto aktivit je zvýšit objem reinvestic stávajících zahraničních firem a usnadnit přístup místním podnikům do odběratelských sítí

nadnárodních společností. V neposlední řadě mají after-care aktivity za cíl také omezovat riziko odchodu investorů. Podpoře podnikatelům se dostává také v rámci projektu **Světové obchodní centrum Plzeň** (WTC). WTC Plzeň je jediným světovým obchodním centrem v České republice. Prostřednictvím spolupráce v rámci rozsáhlé celosvětové sítě WTC Plzeň získává přístup k řadě cenných obchodních informací, služeb a obchodních kontaktů.

Zájem tuzemských i zahraničních subjektů o vybudování průmyslových závodů v Plzni neklesá. O investice v Plzni mají stále zájem firmy využívající nejmodernější technologie a vysoce kvalifikované pracovníky. Firmy v Plzeňském kraji už nechtějí tolik montážních dělníků a operátorů výrobních linek jako v minulých letech, zájem je především o lidi se znalostmi a dovednostmi, jako jsou technici, konstruktéři a ekonomové. Významné je, že je zájem umisťovat do města i aktivity s vyšší přidanou hodnotou, jako jsou výzkumná a vývojová centra, medicínská centra, strategické služby ap. Řada společností aktivně spolupracuje se Západočeskou univerzitou v Plzni a Lékařskou fakultou v Plzni Univerzity Karlovy v Praze. Studenti zde zpracovávají své bakalářské a diplomové práce. Někteří odborníci z řad zaměstnanců firem přednáší na technických fakultách ZČU v Plzni a Lékařské fakultě v Plzni Univerzity Karlovy V Praze.

**Městský industriální park Plzeň Borská pole** má rozlohu 105 ha a k 31. 12. 2014 zde působilo 42 společností, které vytvořily na Borských polích cca 8 850 pracovních míst. Za pozitivní lze považovat zvyšující se investice ze strany investorů. Celková výše investic přesáhla částku 25 000 mil. Kč. Společnosti investují nejen do nových technologií, ale také do výstavby nových budov. Přibližně třetina firem je ryze českých, ze zahraničních jsou nejvíce zastoupeny společnosti německé a japonské. Převažují investice do automobilového průmyslu, výroby přesných

strojírenských výrobků, výroby klimatizačních zařízení, výroby forem a plastových prototypů a výzkumu a vývoje.

V Městském industriálním parku Plzeň Borská pole je lokalizována také společnost **BIC Plzeň – Podnikatelské a inovační centrum, s.r.o.**, která podporuje vznik a rozvoj malých a středních inovačních podniků. Poskytuje specializované poradenské služby v oblasti financování inovací, transferu technologií, komercializace výsledků výzkumu a vývoje. V současné době je v prostorách zaměstnáno 340 zaměstnanců.

V oblasti podpory výzkumu, vývoje a inovací je i nadále pozornost věnována výstavbě **Plzeňského vědecko technologického parku**. Díky tomuto projektu přicházejí do Plzně firmy, které se zabývají činnostmi s vyšší přidanou hodnotou. Nyní zde působí celkem 43 firem a institucí, ve kterých je zaměstnáno 598 pracovníků.

Západočeská univerzita v Plzni, která sídlí v lokalitě Borských polí, v pátek 19. září 2014 slavnostně otevřela novou budovu a výzkumné centrum **NTIS - Nové technologie pro informační společnost** a nové výukové prostory Fakulty aplikovaných věd.

Výzkumné centrum NTIS vzniklo díky finanční podpoře Operačního programu Výzkum a vývoj pro inovace (OP VaVpI), prioritní osy 1 – Evropská centra excelence. V jeho špičkových laboratořích vybavených unikátními přístroji najdou zázemí odborníci orientovaní na kybernetiku, informatiku, mechaniku, fyziku, matematiku a geomatiku. Druhé křídlo budovy, které je určeno zejména pro výuku studentů Fakulty aplikovaných věd, bylo postaveno v rámci projektu Centrum technického a přírodovědného vzdělávání a výzkumu (CTPVV) a podpořeno z OP VaVpI, prioritní osy 4.



Stavba celé budovy se vzájemně propojenými křídly stála 533 milionů korun. Na ploše o rozloze bezmála 23 tisíc m<sup>2</sup> bude pracovat téměř pět stovek zaměstnanců. Celkové výdaje projektu NTIS činí přibližně 1 mld. Kč, z toho dotace z EU 758 mil. Kč. Celkové výdaje projektu CTPVV jsou 355 mil., dotace EU činí 306 mil. Kč.

**CTPark** o rozloze 30 ha se nachází západně od Městského industriálního parku Plzeň Borská pole. Jedná se o průmyslově - kancelářský park, který je dobře dostupný jak z dálnice D 5, tak individuální i městskou veřejnou dopravou z centra města. CTPark je předním projektem v regionu s orientací na hi-tech společnosti, najdeme zde moderní logistická centra, nájemní haly pro lehkou výrobu, služby i obchod. Své sídlo zde mají také společnosti, které zabezpečují skladování, vnitrostátní a mezinárodní přepravu a distribuci. V současné době zde působí 20 společností, které zaměstnávají přibližně 2 500 lidí. Areál je v soukromém vlastnictví, management lokality zajišťuje společnost CTP Invest, spol. s r.o.

Přestavbou někdejšího bloku tiskáren Typos vznikl moderní kancelářský komplex **Avalon Business Center**. Administrativně-obchodní areál o rozloze 0,6 ha se nachází v centrální části Plzně, v těsném sousedství historického jádra, nedaleko České národní banky, Centrálního autobusového nádraží a areálu ŠKODA Plzeň. Areál nabízí moderní pracovní podmínky pro různě velké společnosti s rozdílným charakterem činností a zvyklostí. V areálu je lokalizováno 19 společností, které zaměstnávají přibližně 580 pracovníků. Investorem Avalonu je společnost Expandia a.s.

**Průmyslová zóna ŠKODA Plzeň** o rozloze 180 ha se nachází v těsném sousedství centra města a centrálního autobusového nádraží. Areál je od roku 2004 revitalizován. V lokalitě jsou vystaveny nájemní haly pro firmy. Veškeré záměry na přestavbu areálu Škoda jsou směřovány opět k využití

pro výrobu. V průmyslové zóně ŠKODA působí 52 společností, které zaměstnávají cca 7 500 pracovníků.

**Průmyslová zóna Křimice** o rozloze 19,5 ha se nachází v severozápadní části města Plzně, nedaleko od industriální zóny Borská pole. Průmyslově-kancelářský park nabízí nájemní haly pro logistiku, lehkou výrobu, služby a obchod a kanceláře. Management lokality zajišťuje společnost Amesbury s.r.o. Celý areál je dobře dostupný jak individuální, tak i hromadnou dopravou. Výhodou lokality je blízkost dálnice D5. V současné době jsou industriální prostory v průmyslové zóně Křimice plně obsazeny. Je zde lokalizováno 5 nájemců, kteří zaměstnávají cca 200 pracovníků.

Průmyslová zóna **CTPark Bor u Tachova** se nachází 51 km od Plzně, deset kilometrů od hranic s Německem a v těsném sousedství dálnice D5. Rozloha zóny je 25,4 ha. Sedm obrovských nájemních hal postavila společnost CTP Invest, která je majitelem zóny. CTPark Nová Hospoda je jeden z největších logistických a výrobních parků v České republice. Areál je atraktivní jak pro logistické, tak výrobní společnosti především vynikající dostupností hranice se Spolkovou republikou Německo a vysokým potenciálem volné pracovní síly. V areálu je lokalizováno 9 firem, ve kterých je zaměstnáno cca 2500 zaměstnanců.

**Prologis Park Plzeň - Štěnovice** se nachází cca 1,5 km severovýchodně od Štěnovic, 2 km jižně od Plzně, 80 km na jihozápad od Prahy a 70 km od hranic s Německem. Park je umístěn při dálnici D5. ProLogis Park Plzeň-Štěnovice je moderním distribučním parkem, který tvoří tři budovy o celkové rozloze 5,9 ha skladových a kancelářských ploch. Areál plně vyhovuje požadavkům zákazníků na logistické, skladovací a distribuční činnosti logistických firem a maloobchodníků, i na lehké výrobní činnosti. V průmyslovém parku působí dvě společnosti, které zaměstnávají 520 pracovníků, z nichž společnost Sony DADC má 420 zaměstnanců.

**VGP Park Nýřany** se nachází v obci Nýřany vzdálené necelých 12 km od Plzně, v těsné blízkosti dálnice D5 ve směru Praha - Norimberk. V lokalitě je realizováno 5 hal o celkové ploše cca 4 ha. Budovy jsou koncipované zejména pro logistiku a lehkou výrobu. Přímé sousedství s krajskou metropolí Plzní a cca 3 km vzdálená železniční stanice umožňují snadnou dostupnost pracovní síly. V průmyslovém parku je lokalizováno šest deset společností, které zaměstnávají cca 430 pracovníků.

**Průmyslová zóna Ejpovice** se nachází u sjezdu z dálnice D5 u Ejpovic na Rokycansku. V areálu je lokalizována firma Nokian Tyres, která zde má na sklad pneumatik, firma Rondo, která se zabývá výrobou obalů a společnost Geis, která v hale třídí a odbavuje balíky. Celkem je v areálu zaměstnáno cca 560 pracovníků. Vlastníkem zóny je společnost Geis CZ, s.r.o.

Průmyslová zóna **Panattoni Park Stříbro** se nachází 20 km od Plzně a 40 km od hranic s Německem. Panattoni Park Stříbro je moderním distribučním parkem, který nabízí moderní skladovací, výrobní a kancelářské plochy. V zóně jsou lokalizovány např. firmy Lear Corporation, Assa Abloy, GEA, Ideal Automotive, Neumatic. V areálu je zaměstnáno celkem 1 640 pracovníků. Vlastníkem areálu je společnost PANATTONI EUROPE. Průmyslová zóna Panattoni Park Stříbro získala v loňském roce ocenění Nejlepší průmyslová zóna České republiky.

**Panattoni Pilsen Park West** se nachází cca 10 km jihozápadně od města Plzeň. Rozkládá se po obou stranách dálnice D5 v těsné blízkosti sjezdu na Nýřany. Park nabízí téměř 5,5 ha průmyslových prostor. V průmyslovém parku jsou lokalizovány např. společnosti Faurecia a Trost. Celkem je v zóně zaměstnáno 1 042 osob. Vlastníkem areálu je společnost PANATTONI EUROPE.

Průmyslová zóna **Za Kasárnami** se nachází ve městě Domažlice a má rozlohu 11 ha. V průmyslové zóně působí rakouská společnost Michael Pachleitner Group (MPG), která se zaměřuje na výrobu brýlových skel, čoček a obrub, a společnost proHeg, která vyrábí profesionální vybavení pro hotely. Celkem je zde zaměstnáno přibližně 200 lidí.

Průmyslová zóna **VGP Bručná** je situována na jihovýchodním okraji města a má rozlohu 9,2 ha. V zóně působí 2 společnosti, které zaměstnávají 15 osob.

**Logistické centrum Dobřany** má rozlohu 30 ha. V areálu se nachází společnost Penny Market, která zaměstnává cca 180 pracovníků.

V Dobřanech se nachází také průmyslová zóna **Nad Nádražím**. Zóna má rozlohu 21 ha. V areálu jsou lokalizovány tři firmy, ve kterých je zaměstnáno cca 300 lidí. Jedná se o německou strojírenskou firmu GP Trade, německý Ensinger, s.r.o. a COMTES FHT, a.s., která se zabývá výzkumem a vývojem kovových materiálů a zaměstnává více než 70 výzkumných pracovníků a techniků.

V průmyslové zóně **Za Stodolami** v Dobřanech jsou také tři investoři, kteří celkem zaměstnávají cca 250 lidí.

**Průmyslová zóna Kožlany** se nachází na hranici severního Plzeňska a Rakovnicka. Zóna má rozlohu 2,4 ha. Rozhodujícím investorem v zóně je japonská firma Amagasaki Pipe Czech s.r.o., která se 150 lidmi už deset let vyrábí součástky klimatizačních jednotek pro společnost Daikin. V zóně se nachází také firma Zeelandia, ve které je zaměstnáno 10 lidí. Firma se zabývá skladováním potravinářských směsí. Velkou část areálu zaujímá fotovoltaická elektrárna. Dříve silně agrární region vítá každé pracovní místo. Obyvatelé Kožlan a čtyř přidružených obcí jezdí až z 80% za prací do Plzně.

**Průmyslová zóna Rokycany-jih** je nyní obsazena z jedné třetiny, svoje závody zde mají firmy EuWe Eugen Wexler ČR, s.r.o., Borgers CS, spol. s r.o. a ARAVIS s.r.o. Rozloha zóny je 45 ha.

### 1.3 Volná pracovní místa

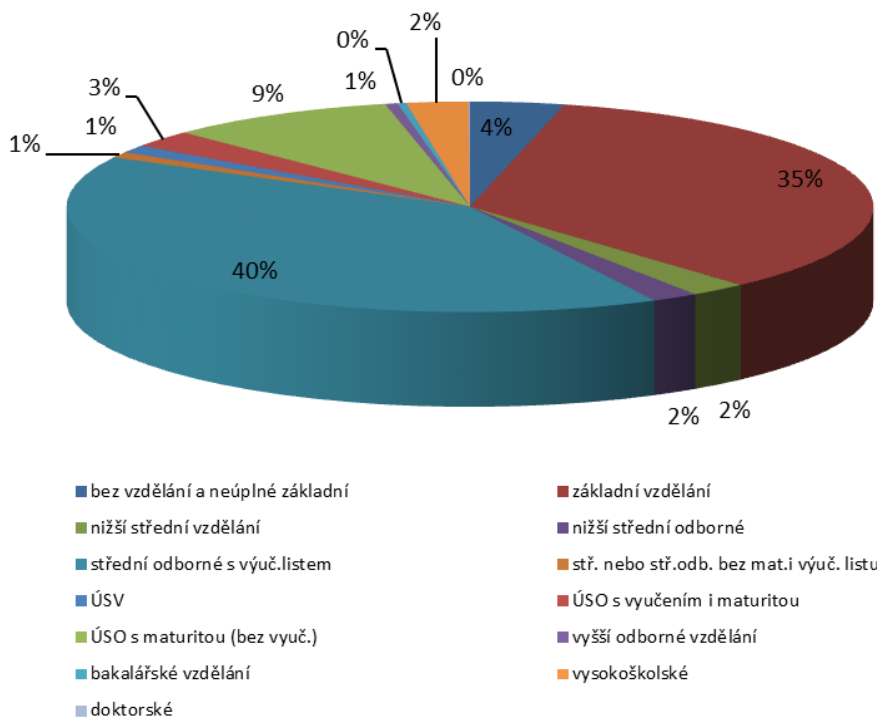
Kraj evidoval k 31. 12. 2014 celkem 4 927 volných pracovních míst. Jejich počet byl o 185 nižší než v předchozím měsíci a o 2 575 vyšší než ve stejném měsíci minulého roku. Na jedno volné pracovní místo připadalo v průměru 4,6 uchazečů.

Z celkového počtu nahlášených volných míst bylo 311 vhodných pro osoby se zdravotním postižením (OZP), na jedno volné pracovní místo připadalo 10,2 OZP. Volných pracovních míst pro absolventy a mladistvé bylo registrováno 768, na jedno volné místo připadalo 1,6 uchazečů této kategorie.

### Struktura volných pracovních míst podle vzdělání

stupeň vzdělání	stav k					
	31. 12. 2012		31. 12. 2013		31. 12. 2014	
	abs.	v %	abs.	v %	abs.	v %
bez vzdělání a neúplné základní	5	0,2	18	0,7	186	3,8
základní vzdělání	706	29,2	650	25,2	1 702	34,5
nižší střední vzdělání	7	0,3	34	1,3	112	2,3
nižší střední odborné	8	0,3	18	0,7	92	1,9
střední odborné s výuč.listem	1 045	43,2	1 161	45,1	1 985	40,3
stř. nebo stř.odb. bez mat. i výuč. listu	10	0,4	35	1,4	44	0,9
ÚSV	54	2,2	55	2,1	59	1,2
ÚSO s vyučením i maturitou	73	3,0	55	2,1	128	2,6
ÚSO s maturitou (bez vyuč.)	351	14,5	445	17,3	452	9,2
vyšší odborné vzdělání	13	0,5	9	0,3	25	0,5
bakalářské vzdělání	47	1,9	23	0,9	17	0,3
vysokoškolské	97	4,0	68	2,6	122	2,5
doktorské	1	0	4	0,2	3	0,1
<b>celkem</b>	<b>2 417</b>	<b>100</b>	<b>2 575</b>	<b>100</b>	<b>4 927</b>	<b>100</b>

## Struktura volných míst podle požadavků na vzdělání v Plzeňském kraji k 31. 12. 2014



Z hlediska vzdělání bylo v Plzeňském kraji evidováno nejvíce volných pracovních míst pro uchazeče se středním odborným vzděláním (s výučním listem) (40,3 % VPM), základním vzděláním (34,5 % VPM) a ÚSO s maturitou (9,2 %), naopak nejméně míst měly úřady práce pro uchazeče bez vzdělání, s nižším středním odborným, středním nebo středním odborným (bez maturity i výučního listu) vzděláním. Dále pro uchazeče s doktorským a vyšším odborným vzděláním.

Poptávka po pracovní síle se postupně během celého roku 2014 postupně zvyšovala. Tento příznivý vývoj byl důsledkem pozvolného ožívání ekonomiky. Nejvíce zaměstnavatelé v našem regionu hledají elektrotechniky, kuchaře, montážní dělníky, obchodní zástupce, prodavače, programátory, řídicí pracovníky, řidiče, seřizovače a obsluhu strojů, specialisty v oblasti průmyslového inženýrství, strojírenské techniky, svářeče, zámečníky a zedníky.

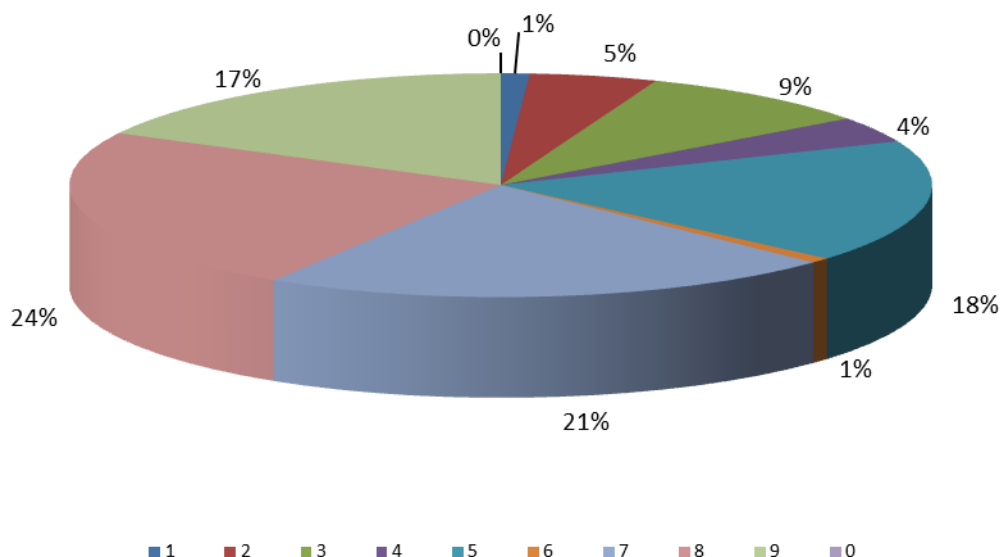
Přes výše uvedené skutečnosti zaznamenáváme na trhu práce i nadále výrazný převis nabídky pracovní síly nad její poptávkou. K 31. 12. 2014 jsme v Plzeňském kraji evidovali 22 641 nezaměstnaných osob, ale jen 4 927 volných pracovních míst, na jedno pracovní místo tak připadá 4,6 nezaměstnaných. Pro srovnání, v době největšího ekonomického růstu jsme ke konci května 2008 evidovali 12 460 nezaměstnaných a 14 921 volných míst, na jedno místo tak připadalo 0,8 nezaměstnaných. I přes výše uvedené skutečnosti registrujeme několik profesí, kde se nedaří volná místa obsazovat dlouhodobě. Klasickým příkladem jsou např. zdravotní sestry, obchodní zástupci či zedníci. Hlavním důvodem těžké obsaditelnosti těchto míst jsou především vysoké nároky zaměstnavatelů, náročnost dané práce a zároveň nedostatečná odměna za takovou práci.

Velký nedostatek volných míst zaznamenáváme rovněž pro osoby se zdravotním postižením, pro absolventy středních a vysokých škol, kteří nemají praxi. Minimum je také pracovních příležitostí na zkrácený úvazek.

### Struktura volných míst podle klasifikace zaměstnání CZ - ISCO

CZ-ISCO	stav k					
	31. 12. 2012		31. 12. 2013		31. 12. 2014	
	abs.	v %	abs.	v %	abs.	v %
1 – Zákonodárci a řídící pracovníci	44	1,8	39	1,5	53	1,1
2 – Specialisté	205	8,5	180	7,0	236	4,8
3 – Techničtí a odborní pracovníci	337	13,9	377	14,6	444	9,0
4 – Úředníci	94	3,9	178	6,9	184	3,7
5 – Pracovníci ve službách a prodeji	472	19,5	517	20,1	876	17,8
6 – Kvalifikovaní pracovníci v zemědělství, lesnictví a rybářství	31	1,3	23	0,9	37	0,8
7 – Řemeslníci a opraváři	604	25,0	530	20,6	1 067	21,7
8 – Obsluha strojů a zařízení, montéři	321	13,3	491	19,1	1 176	23,9
9 – Pomocní a nekvalifikovaní pracovníci	257	10,6	220	8,5	854	17,3
0 – Zaměstnanci v ozbrojených silách	-	x	-	x	-	x
neuvedeno	52	2,2	20	0,8	-	x
<b>celkem</b>	<b>2 417</b>	<b>100</b>	<b>2 575</b>	<b>100</b>	<b>4 927</b>	<b>100</b>

## Struktura volných pracovních míst podle CZ - ISCO v Plzeňském kraji k 31. 12. 2014



V posledních letech stále silněji pociťujeme nedostatek uchazečů v oblasti technických profesí. Malý zájem o studium technických oborů a nedostatek jak vyučených, tak středoškoláků technických profesí je intenzivně prezentován téměř při každém jednání se zaměstnavateli na různých seminářích a jednáních se zástupci firem i zástupci samosprávy.



## 2. NEZAMĚSTNANOST

### 2.1 Vývoj nezaměstnanosti

K 31. 12. 2014 evidoval Úřad práce ČR (ÚP ČR), Krajská pobočka v Plzni celkem 22 641 uchazečů o zaměstnání. Jejich počet byl o 1 490 vyšší než na konci předchozího měsíce, ve srovnání se stejným obdobím minulého roku je nižší o 3 068 osob. Z tohoto počtu bylo 21 901 dosažitelných uchazečů o zaměstnání ve věku 15 – 64 let. Bylo to o 1 508 více než na konci předchozího měsíce. Ve srovnání se stejným obdobím minulého roku byl jejich počet nižší o 3 107.

V průběhu měsíce bylo nově zaevidováno 3 505 osob. Ve srovnání s minulým měsícem to bylo více o 864 osob a v porovnání se stejným obdobím předchozího roku více o 523 osob.

Z evidence během měsíce odešlo celkem 2 015 uchazečů (ukončená evidence, vyřazení uchazeči). Bylo to o 588 osob méně než v předchozím měsíci a o 446 osob více než ve stejném měsíci minulého roku. Do zaměstnání z nich ve sledovaném měsíci nastoupilo 1 176, tj. o 522 méně než v předchozím měsíci a o 490 více než ve stejném měsíci minulého roku, 839 uchazečů bylo vyřazeno bez umístění.

Meziměsíční pokles nezaměstnaných nebyl zaznamenán v žádném okrese. Meziměsíční nárůst nezaměstnaných byl tedy zaznamenán ve všech okresech, nejvíce pak v okresech Klatovy (+ 13,8 %), Tachov (+ 13,4 %) a Domažlice (+ 10,2 %).

Ke konci měsíce bylo evidováno na ÚP ČR, Krajské pobočce v Plzni 11 619 žen. Jejich podíl na celkovém počtu uchazečů činil 51,3 %. V evidenci bylo 3 187 osob se zdravotním postižením, což představovalo 14,1 % z celkového počtu nezaměstnaných.

Podporu v nezaměstnanosti pobíralo 5 582 uchazečů o zaměstnání, tj. 24,7 % všech uchazečů vedených v evidenci.

Podíl nezaměstnaných osob, tj. počet dosažitelných uchazečů o zaměstnání ve věku 15 - 64 let k obyvatelstvu stejného věku, k 31. 12. 2014 vzrostl na 5,7 %.

Podíl nezaměstnaných stejný nebo vyšší než krajský průměr vykázaly dva okresy, nejvyšší byl v okrese Tachov (7,3 %). Nejnižší podíl nezaměstnaných byl zaznamenán v okresech Rokycany (4,5 %) a Plzeň – jih (5,0 %). Podíl nezaměstnaných žen vzrostl na 5,9 %, podíl nezaměstnaných mužů vzrostl na 5,5 %.

### **Hromadná propouštění v roce 2014**

Záměr hromadného propouštění nahlásila v lednu společnost Panasonic AVC Networks Czech s.r.o. z Plzně, která z důvodu zvýšení efektivity práce propustila 87 svých zaměstnanců.

Další záměr hromadného propouštění jsme obdrželi od společnosti CEVA logistics, spol. s r. o., která ke konci dubna uzavřela celou pobočku v Boru u Tachova a proto propustila všech 40 zaměstnanců.

V dubnu jsme obdrželi záměr hromadného propouštění od společnosti Plzeňský Prazdroj, a.s., která ke konci července propustila ze svých závodů 86 zaměstnanců, z toho přímo v Plzni to bylo 43 osob.

Záměr hromadného propouštění jsme obdrželi od společnosti ČEZ Zákaznické služby, která z důvodu optimalizace činností ve společnosti propustila ke konci září 24 svých pracovníků.

Další záměr hromadného propouštění jsme dostali od firmy NELI, a.s., která z důvodu uzavření provozovny v okrese Klatovy, propustila 17 svých pracovníků. Všechny pracovní poměry byly ukončeny dohodou a to k 30. 11. 2014.

Poslední záměr hromadného propouštění jsme obdrželi od společnosti Tatum Czech, s.r.o, která k 30. 11. 2014 propustila 10 svých pracovníků a to z důvodu vnitřní organizační změny.

Velké obavy vyvolává situace ve společnosti Pilsen Steel. Panuje zde oprávněná obava, že by firma mohla skončit. O zaměstnání by zde přišlo až 820 zaměstnanců.

### Vývoj nezaměstnanosti

ukazatel (celkový počet)		stav k		
		31. 12. 2013	30. 11. 2014	<b>31. 12. 2014</b>
evidovaní uchazeči o zaměstnání		25 709	21 151	<b>22 641</b>
z toho	ženy	13 057	11 406	<b>11 619</b>
	absolventi a mladiství	1 668	1 279	<b>1 223</b>
	uchazeči se zdravot. postižením	3 240	3 099	<b>3 187</b>
uchazeči s nárokem na PvN		5 940	4 819	<b>5 582</b>
podíl nezaměstnaných osob v % <sup>1)</sup>		6,4	5,3	<b>5,7</b>
volná pracovní místa		2 575	5 112	<b>4 927</b>
počet uchazečů na 1 volné pracovní místo		10,0	4,1	<b>4,6</b>

1) od ledna 2013 nový ukazatel registrované nezaměstnanosti

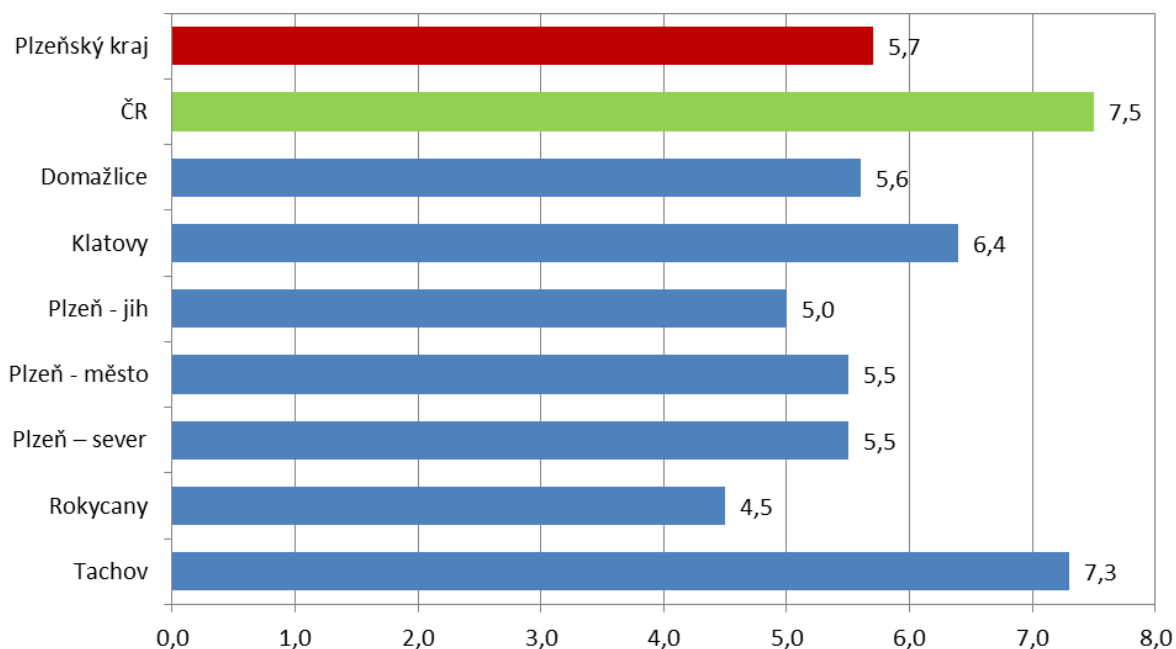
### Tok nezaměstnanosti

ukazatel (celkový počet)		stav k		
		31. 12. 2013	30. 11. 2014	<b>31. 12. 2014</b>
nově evidovaní uchazeči o zaměstnání		2 982	2 641	<b>3 505</b>
uchazeči s ukonč. evidencí a vyřazení		1 569	2 603	<b>2 015</b>
z toho umístění celkem		686	1 698	<b>1 176</b>
z toho umístění úřadem práce		47	424	<b>257</b>

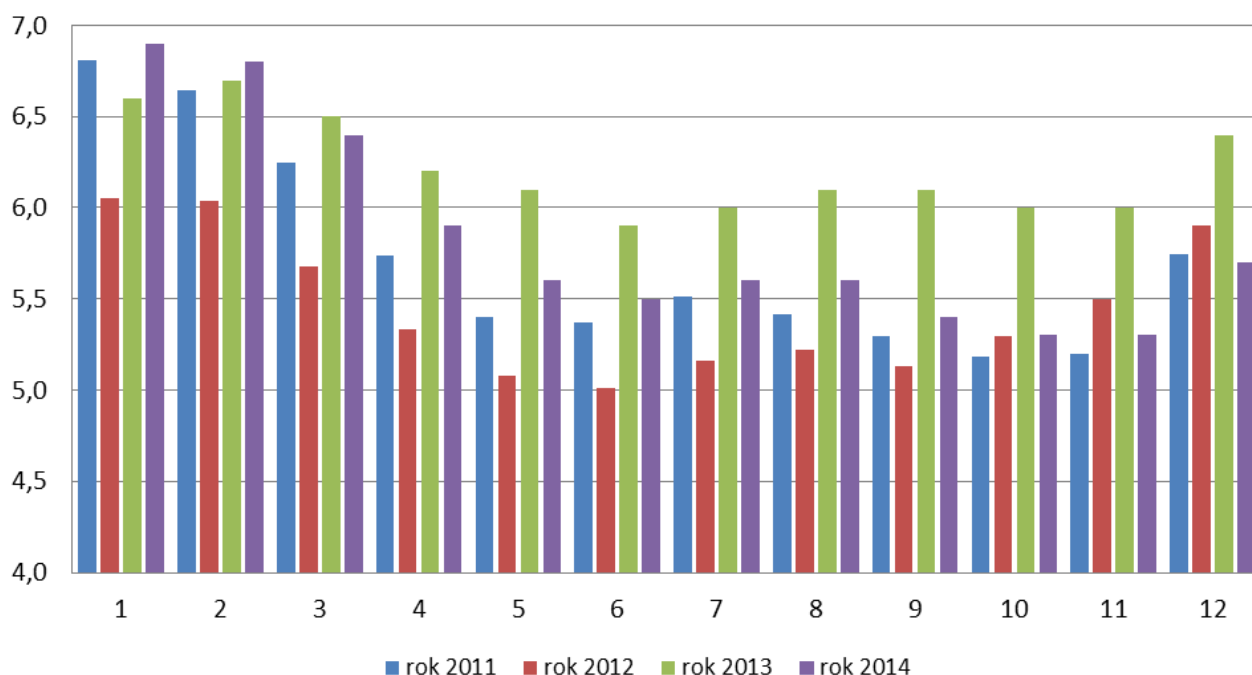
## Počty uchazečů a podíly nezaměstnaných v jednotlivých okresech Plzeňského kraje a v ČR

Region	Prosinec 2014			
	počet uchazečů		podíl nezam. osob (%)	změna proti minulému měsíci (%)
	celkem	z toho dosažitelných		
<b>Plzeňský kraj</b>	<b>22 641</b>	<b>21 901</b>	<b>5,7</b>	<b>+0,4</b>
ČR	541 914	525 975	7,5	+0,4
Domažlice	2 316	2 296	5,6	+0,5
Klatovy	3 808	3 694	6,4	+0,8
Plzeň – jih	2 169	2 084	5,0	+0,4
Plzeň – město	7 212	6 804	5,5	+0,1
Plzeň – sever	2 906	2 879	5,5	+0,4
Rokycany	1 520	1 449	4,5	+0,2
Tachov	2 710	2 695	7,3	+0,8

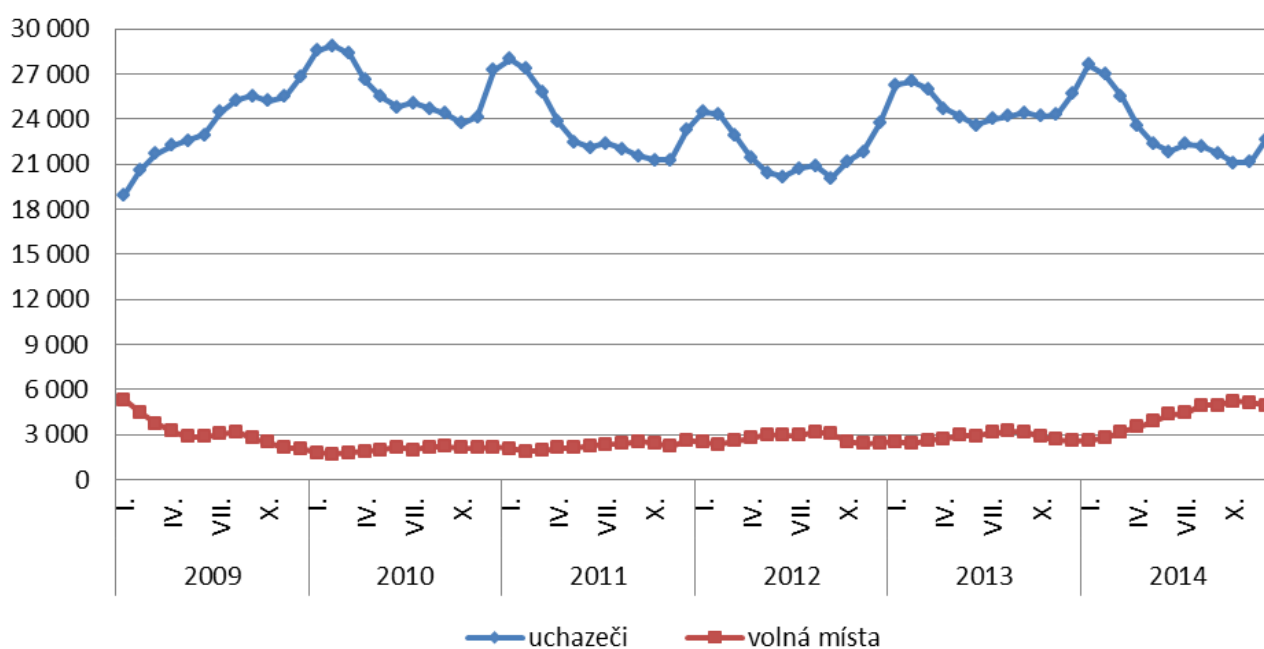
### Podíl nezaměstnaných osob v okresech Plzeňského kraje a v ČR k 31. 12. 2014 (%)



## Vývoj podílu nezaměstnaných v Plzeňském kraji v letech 2011 - 2014 (%)



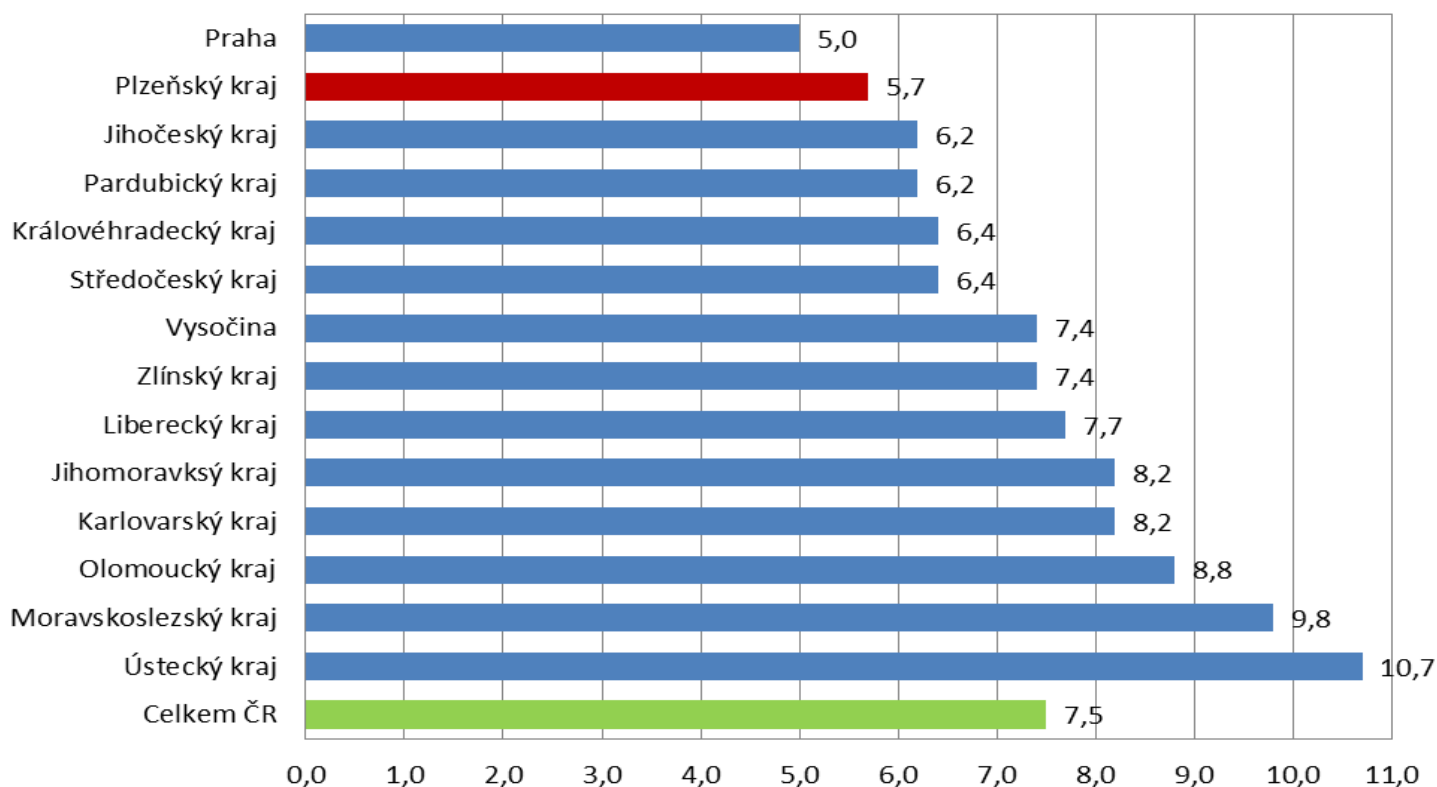
## Vývoj počtu uchazečů a volných pracovních míst v Plzeňském kraji v letech 2009 - 2014



## Podíl nezaměstnaných v jednotlivých krajích ČR k 31. 12. 2014

kraj	podíl nezaměstnaných (%)	změna proti minulému měsíci (%)
Praha	5,0	0,0
<b>Plzeňský kraj</b>	<b>5,7</b>	<b>+0,4</b>
Jihočeský kraj	6,2	+0,6
Pardubický kraj	6,2	+0,4
Královéhradecký kraj	6,4	+0,5
Středočeský kraj	6,4	+0,3
Vysočina	7,4	+0,9
Zlínský kraj	7,4	+0,6
Liberecký kraj	7,7	+0,2
Jihomoravský kraj	8,2	+0,5
Karlovarský kraj	8,2	+0,2
Olomoucký kraj	8,8	+0,6
Moravskoslezský kraj	9,8	+0,4
Ústecký kraj	10,7	+0,3
Celkem ČR	7,5	+0,4

### Podíl nezaměstnaných osob v jednotlivých krajích ČR k 31. 12. 2014 (%)

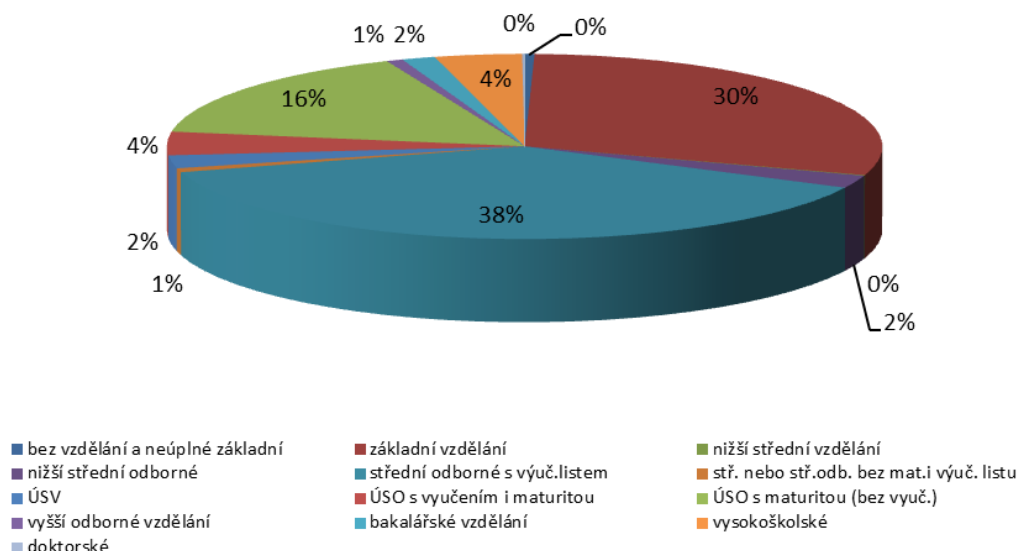


## 2.2 Struktura uchazečů o zaměstnání

### Vzdělanostní struktura uchazečů o zaměstnání

stupeň vzdělání	stav k					
	31. 12. 2012		31. 12. 2013		31. 12. 2014	
	abs.	v %	abs.	v %	abs.	v %
bez vzdělání a neúplné základní	105	0,4	103	0,4	101	0,4
základní vzdělání	6 803	28,7	7 506	29,2	6 701	29,6
nižší střední vzdělání	21	0,1	24	0,1	23	0,1
nižší střední odborné	295	1,2	253	1,0	505	2,2
střední odborné s vyuč.listem	9 711	40,9	10 340	40,2	8 626	38,1
stř. nebo stř.odb. bez mat. i vyuč. listu	106	0,4	106	0,4	159	0,7
ÚSV	352	1,5	314	1,2	510	2,3
ÚSO s vyučením i maturitou	729	3,1	663	2,6	930	4,1
ÚSO s maturitou (bez vyuč.)	4 205	17,7	4 872	19,0	3 657	16,2
vyšší odborné vzdělání	160	0,7	190	0,7	168	0,7
bakalářské vzdělání	283	1,2	324	1,3	341	1,5
vysokoškolské	934	3,9	986	3,8	894	3,9
doktorské	20	0,1	28	0,1	26	0,1
<b>celkem</b>	<b>23 724</b>	<b>100</b>	<b>25 709</b>	<b>100</b>	<b>22 641</b>	<b>100</b>

### Vzdělanostní struktura uchazečů o zaměstnání v Plzeňském kraji k 31. 12. 2014

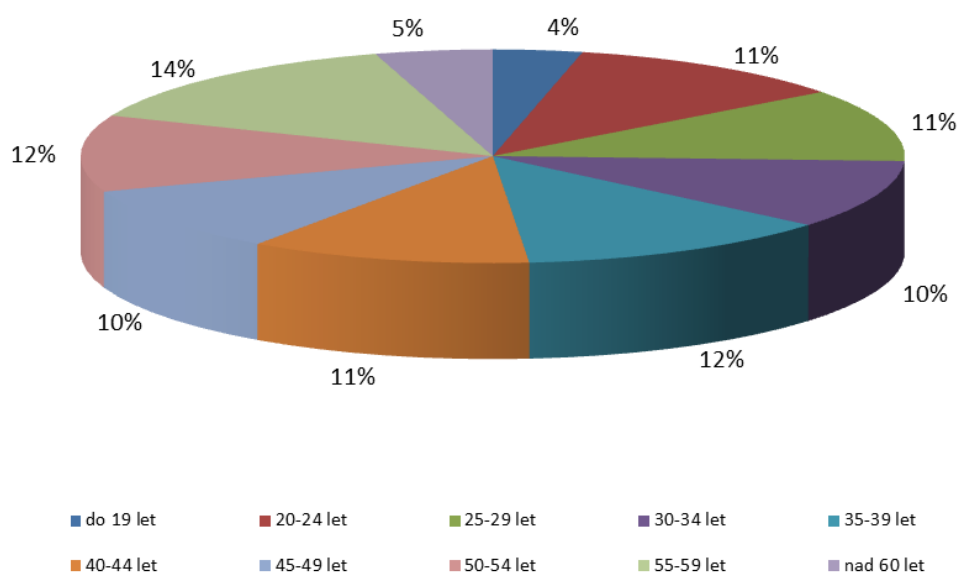


Největší podíl na vzdělanostní struktuře ke konci roku 2014 tvořili uchazeči se středním odborným vzděláním (38,1 %), základním vzděláním (29,6 %) a úplným středním odborným vzděláním s maturitou (16,2 %).

### Věková struktura uchazečů o zaměstnání

věk	stav k					
	31. 12. 2012		31. 12. 2013		31. 12. 2014	
	abs.	v %	abs.	v %	abs.	v %
do 19 let	1 176	5,0	1 016	4,0	795	3,5
20-24 let	3 093	13,0	3 146	12,2	2 541	11,2
25-29 let	2 565	10,8	2 848	11,1	2 492	11,0
30-34 let	2 533	10,7	2 814	10,9	2 355	10,4
35-39 let	2 935	12,4	3 167	12,3	2 818	12,4
40-44 let	2 415	10,2	2 716	10,6	2 504	11,1
45-49 let	2 536	10,7	2 631	10,2	2 253	10,0
50-54 let	2 695	11,4	2 896	11,3	2 625	11,6
55-59 let	3 155	13,3	3 523	13,7	3 214	14,2
nad 60 let	621	2,6	952	3,7	1 044	4,6
<b>celkem</b>	<b>23 724</b>	<b>100</b>	<b>25 709</b>	<b>100</b>	<b>22 641</b>	<b>100</b>

### Věková struktura uchazečů o zaměstnání v Plzeňském kraji k 31. 12. 2014



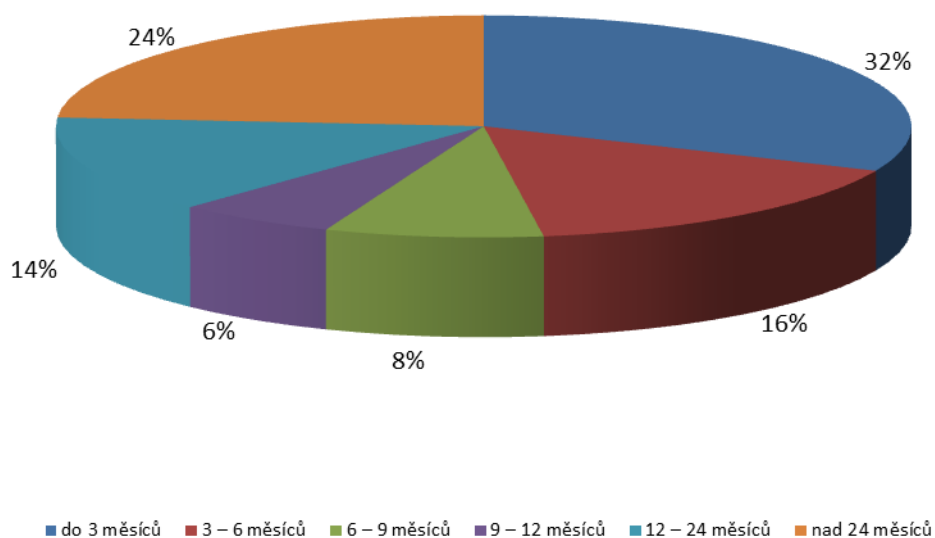
Ve věkové struktuře tvořili ke konci roku 2014 největší skupinu uchazeči z věkové kategorie 55 – 59 let (14,2 %). Druhou největší skupinu tvořili uchazeči ve věku 35 – 39 let (12,4 %). Třetí nejpočetnější skupino pak byly uchazeči ve věku 50 – 54 let (11,6 %). V roce 2014 došlo ke zvýšení průměrného věku uchazečů a to o 1,1 roku na 40,8 let.



### Délka evidence

délka evidence	stav k					
	31. 12. 2012		31. 12. 2013		31. 12. 2014	
	abs.	v %	abs.	v %	abs.	v %
do 3 měsíců	7 971	33,6	7 160	27,9	7 149	31,6
3 – 6 měsíců	4 365	18,4	4 698	18,3	3 665	16,2
6 – 9 měsíců	2 143	9,0	2 456	9,6	1 864	8,2
9 – 12 měsíců	1 661	7,0	2 194	8,5	1 364	6,0
12 – 24 měsíců	3 108	13,1	4 026	15,7	3 222	14,2
nad 24 měsíců	4 476	18,9	5 175	20,1	5 377	23,7
<b>celkem</b>	<b>23 724</b>	<b>100</b>	<b>25 709</b>	<b>100</b>	<b>22 641</b>	<b>100</b>

### Struktura uchazečů podle délky evidence v Plzeňském kraji k 31. 12. 2014

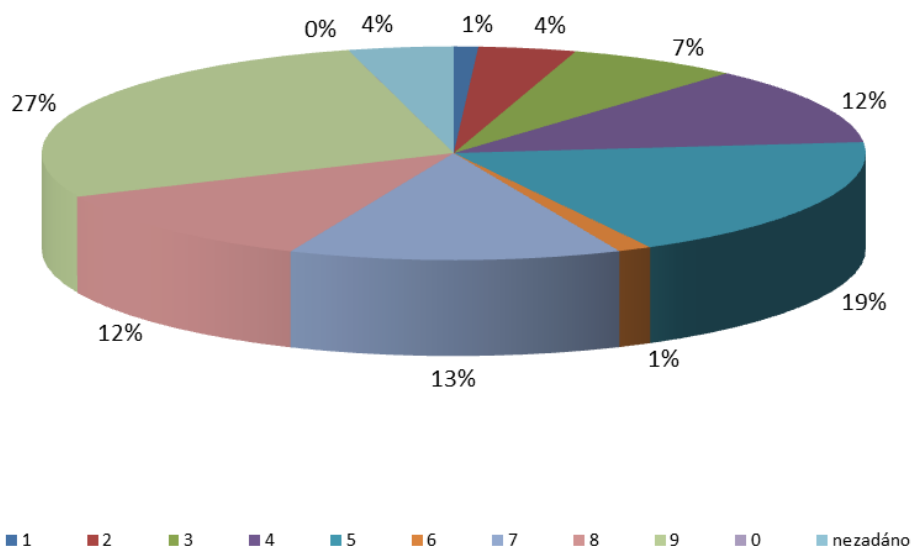


Podle délky evidence tvořili největší skupinu uchazeči, kteří byli v evidenci dobu kratší než 3 měsíce (31,6 %), druhou nejpočetnější skupinu pak tvořili uchazeči pobývající v evidenci déle než 24 měsíců (23,7 %).

### Struktura uchazečů o zaměstnání podle klasifikace zam. CZ - ISCO

CZ-ISCO	stav k					
	31. 12. 2012		31. 12. 2013		31. 12. 2014	
	abs.	v %	abs.	v %	abs.	v %
1 – Zákonodárci a řídící pracovníci	129	0,5	180	0,7	217	1,0
2 – Specialisté	800	3,4	962	3,7	869	3,8
3 – Techničtí a odborní pracovníci	1 101	4,6	1 675	6,5	1 527	6,7
4 – Úředníci	2 378	10,0	2 995	11,6	2 675	11,8
5 – Pracovníci ve službách a prodeji	3 919	16,5	5 034	19,6	4 246	18,8
6 – Kvalifikovaní pracovníci v zemědělství, lesnictví a rybářství	351	1,5	423	1,6	299	1,3
7 – Řemeslníci a opraváři	2 641	11,1	3 619	14,1	2 950	13,0
8 – Obsluha strojů a zařízení, montéři	2 569	10,8	3 505	13,6	2 679	11,8
9 – Pomocní a nekvalifikovaní pracovníci	4 998	21,1	6 578	25,6	6 242	27,6
0 – Zaměstnanci v ozbrojených silách	8	0	2	0	2	0
nezadáno	4 830	20,4	736	2,9	935	4,1
<b>celkem</b>	<b>23 724</b>	<b>100</b>	<b>25 709</b>	<b>100</b>	<b>22 641</b>	<b>100</b>

### Struktura uchazečů podle klasifikace zaměstnání CZ - ISCO v Plzeňském kraji k 31. 12. 2014

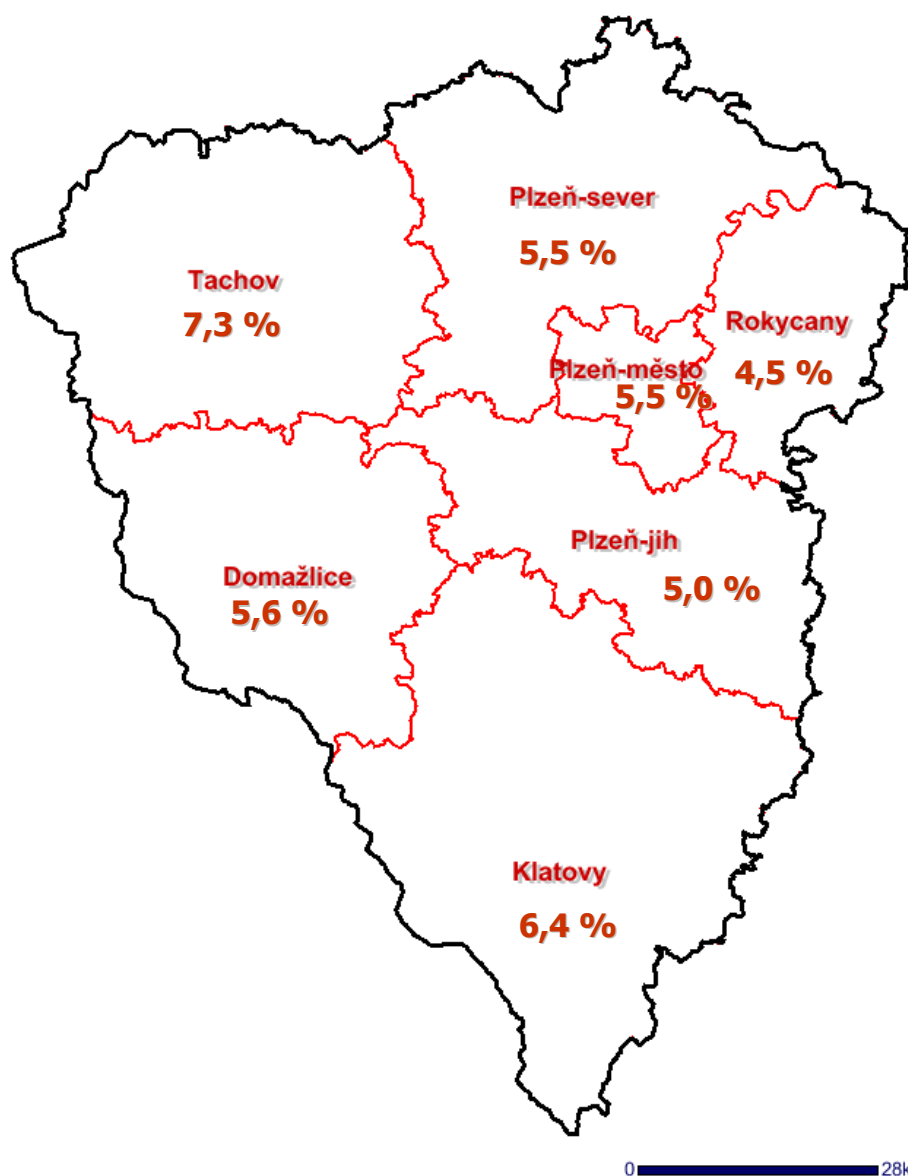


Největší podíl na celkovém počtu uchazečů tvořili i v roce 2014 pomocní a nekvalifikovaní pracovníci (27,6 %). Druhou největší skupinu představují provozní ve službách a prodeji (18,8 %). Třetí nejpočetnější skupinu pak tvořili uchazeči zařazení do kategorie řemeslníci a opraváři (13,0 %).

## 2.3 Územní rozložení registrované nezaměstnanosti v kraji

### Charakteristika okresů k 31. 12. 2014

okres	počet obyvatel (15 – 64 let)	počet uchazečů		podíl nezam. osob (%)	meziroční změna (%)
		celkem	z toho dosažitelných		
Domažlice	40 997	2 316	2 296	5,6	-0,8
Klatovy	57 613	3 808	3 694	6,4	-0,9
Plzeň – jih	41 774	2 169	2 084	5,0	-0,5
Plzeň – město	123 032	7 212	6 804	5,5	-0,6
Plzeň – sever	52 152	2 906	2 879	5,5	-0,6
Rokycany	31 924	1 520	1 449	4,5	-1,0
Tachov	36 691	2 710	2 695	7,3	-1,2



Zdroj: Portál Plzeňského kraje a MPSV

### **Okres Domažlice**

Okres Domažlice patří svou polohou mezi pohraniční okresy Plzeňského kraje. Západní a jihozápadní částí sousedí asi v délce 75 km se SRN, na severu s okresem Tachov, na severovýchodě s okresem Plzeň-jih, na východě a na jihu s okresem Klatovy. Rozloha okresu Domažlice (1 123 km<sup>2</sup>) představuje 14,9 % plochy Plzeňského kraje.

Okres Domažlice je okresem průmyslově zemědělským. Průmyslové podniky jsou soustředěny hlavně v Domažlicích, ve Kdyni a v Klenčí pod Čerchovem. Zemědělská půda zaujímá cca 60 234 ha (54% rozlohy okresu).

### **Okres Klatovy**

Klatovský okres patří mezi příhraniční okresy České republiky. Na severu a západě hraničí s okresy Plzeňského kraje (Plzeň-jih a Domažlice), na východě s okresy Jihočeského kraje (Strakonice a Prachatice) a na jihu tvoří hranici okresu v délce asi 70 km státní hranice se SRN. Rozloha okresu Klatovy činí 1 946 km<sup>2</sup>, Klatovský okres je tak největším okresem Plzeňského kraje, z celkové rozlohy kraje zaujímá 25,7 %.

Okres Klatovy je průmyslově zemědělský. Průmysl okresu se soustřeďuje do tří středisek Klatovy, Sušice a Horažďovice. V zemědělství je obhospodařováno cca 90 013 ha zemědělské půdy, tj. 46,3% z celkové výměry okresu.

### **Okres Plzeň – jih**

Okres Plzeň-jih leží v jihozápadní části Plzeňského kraje. Hraničí se všemi ostatními okresy kraje a částečně s krajem Jihočeským a Středočeským. Okres se rozkládá na ploše 990 km<sup>2</sup>, tj. 13,1% rozlohy kraje. Na severu okresu se projevují těsné vazby s městem Plzeň, nejsevernější část patří přímo k plzeňské aglomeraci. S rostoucími vzdálenostmi vliv Plzně na přilehlá území klesá.

Zásoby nerostných surovin, které představují potenciál pro rozvoj zpracovatelského průmyslu, se v okrese Plzeň-jih využívají zejména pro průmysl stavebních hmot zastoupený především firmou Lasselsberger a.s.

V zemědělství Plzeňského kraje hraje okres Plzeň-jih významnou roli. Hospodaří se zde na 59 473 ha zemědělské půdy (60,1 % rozlohy kraje).

### **Okres Plzeň – město**

Okres Plzeň-město je nejmenším, ale zároveň nejlidnatějším okresem Plzeňského kraje. V roce 2014 zde žilo 186 804 obyvatel na celkové rozloze 261 km<sup>2</sup>. Okres Plzeň - město leží zhruba uprostřed Plzeňského kraje a sousedí na západě a severu s okresem Plzeň-sever, na jihu a jihovýchodě s okresem Plzeň-jih a na východě s okresem Rokycany. Již od svého vzniku v roce 1295 je město Plzeň důležitým obchodním střediskem na významné křižovatce cest do Norimberku a Řezna.

Jedním z nejvýznamnějších a nejrozvinutějších odvětví okresu Plzeň-město je průmysl, a to jak strojírenský, tak i potravinářský. Strojírenský průmysl tvoří zejména Škoda Transportation a.s. K významným potravinářským podnikům v okrese patří Plzeňský Prazdroj a.s. (největší vývozce piva), Stock Plzeň a.s. (tradiční výrobce lihovin) a Bohemia Sekt a.s. ve Starém Plzenci (významný producent vín).

Atraktivitu Plzně a jejího okolí pro zahraniční investory dokazuje podíl zahraničních investic v okrese Plzeň-město. Nejvýznamnějším investorem v okrese je japonský závod Panasonic AVC Networks Czech s.r.o. na výrobu televizorů. K dalším významným zahraničním firmám patří YAZAKI WIRING TECHNOLOGIES CZECH s.r.o. na výrobu komponentů pro automobily, Borgers CS s.r.o. s výrobou plastových výrobků a další.

Zemědělství nemá v Plzni a přilehlém okolí výrazné postavení.

### **Okres Plzeň – sever**

Okres Plzeň-sever leží v severovýchodní části Plzeňského kraje. V rámci kraje sousedí s okresy Plzeň-město a Plzeň-jih (na jihu), Rokycany (na východě) a Tachov (na západě). Severovýchodní část okresu hraničí se Středočeským krajem, okresem Rakovník. Na severu má krátkou hranici s Ústeckým krajem, okresem Louny. Severozápadní část okresu tvoří hranici s Karlovarským krajem, okresem Karlovy Vary a Cheb. Rozloha okresu Plzeň-sever činí 1 287 km<sup>2</sup>. Rozloha okresu zaujímá 17,0 % z celkové rozlohy kraje.

Mezi významná průmyslová odvětví okresu patří výroba keramiky. Část zaniklých Západočeských keramických závodů převzal Lasselsberger, technickou a žáruvzdornou keramiku vyrábějí také firmy VUK nebo HOB Cer Tec. Při novém úseku dálnice D5 u Nýřan vznikly firmy zabývající se výrobou elektrotechnických a elektronických zařízení DIOSS nebo ZIEGLER Automobiltechnik. V Heřmanově Huti sídlí sklárny, které vyrábí užitkové a nápojové sklo. Na výrobu kyseliny citronové se specializuje podnik OMGD v Kaznějově.

V zemědělství je obhospodařováno 65 386 ha zemědělské půdy, tj. 50,8% z celkové výměry okresu.

### **Okres Rokycany**

Okres Rokycany leží ve východní části Plzeňského kraje a sousedí s okresy Plzeň-sever, Plzeň-jih a Plzeň-město. Svým počtem obyvatel je nejmenší nejen v kraji, ale po okrese Jeseník i v České republice. Rozkládá se na ploše 575 km<sup>2</sup> a k 31. 12. 2014 v něm trvale žilo 47 873 obyvatel.

Charakter okresu je průmyslově zemědělský. K zemědělské výrobě bylo využíváno celkem 26 795 ha zemědělské půdy (46,6 % rozlohy okresu).

Rokycansko v minulosti patřilo k oblastem s rozvinutou železářskou výrobou. Jejími středisky byly Rokycany, Strašice, Holoubkov, Zbiroh, Dobřív a Hrádek. V současné době se hutnictvím železných kovů zabývají Železářny Hrádek a Slévárna Strašice a hutnictvím neželezných kovů Kovohutě Rokycany. Autokomponenty jsou vyráběny v závodech Borgers, EuWeWexler a Bontaz, výrobky z gumy v závodě Hutchinson v Rokycanech. Při sjezdu z dálnice D5 je na okraji města Rokycan vybudován nový závod na výrobu nejširšího vlnitého papíru - Prowell.

### **Okres Tachov**

Okres Tachov leží v západní části Plzeňského kraje a patří k příhraničním okresům České republiky. V rámci kraje sousedí na východě s okresem Plzeň-sever, na jihovýchodě s okresem Plzeň-jih a na jihu s okresem Domažlice. Severní část okresu sousedí s Karlovarským krajem, okresem Cheb. Západní část okresu tvoří hranici se SRN. Rozloha okresu Tachov činí 1 379 km<sup>2</sup>, větší rozlohu v kraji má pouze okres Klatovy. Území okresu zaujímá 18,2 % celkové rozlohy kraje.

Průmyslová výroba je převážně soustředěna do čtyř největších měst. Na více než čtyřicetiletou tradici výroby plastů navázala firma Alfa Plastik Bruntál, která vlastní závod v Tachově. Firma se orientuje na výrobu plastových výlisků vstřikováním, plastových obalů a plastových dílů pro automobily. Výrobou hliněných nárazníků se zabývá firma Alutech Benteler Aluminium Systém CZ v průmyslové zóně Nová Hospoda v Boru u Tachova. K významným potravinářským provozům patří mlékárna EHERMANN ve Stříbře a pivovar Chodovar v Chodové Plané. V souvislosti s velkým zalesněním okresu se zde vyskytují různé dřevozpracující závody a pily.

V okrese Tachov je obhospodařováno cca 66 244 ha zemědělské půdy, tj. 48,1% z celkové výměry okresu.

### 3. CHARAKTERISTIKA PROBLÉMOVÝCH SKUPIN NA KRAJSKÉM TRHU PRÁCE A PROBLÉMOVÝCH REGIONŮ KRAJE

#### **Charakteristika problémových skupin na trhu práce**

##### **Mladiství**

K 31. 12. 2014 bylo v evidenci v celém Plzeňském kraji 229 mladistvých ve věku do 18 let. Tento počet je několik let zpátky přibližně stejný, nezaznamenali jsme žádné výrazné výkyvy. Většina těchto mladistvých z různých důvodů nedokončila studium na středním stupni vzdělání, někteří si nepodali přihlášku na střední školu po ukončení povinné školní docházky. Často tito mladiství začali neúspěšně studovat již na několika středních školách. Snahou bylo zejména motivovat mladistvé k návratu do školního vzdělávacího systému, aby nastoupili na trh práce jako kvalifikovaná síla. Uchazeči byli informováni o vhodných oborech a o postupu při podání přihlášky. U těchto registrovaných uchazečů o zaměstnání je mnohdy problémem nízký věk a s tím spojené omezení dle Zákoníku práce. Pokud uchazeč návrat do školy odmítl nebo nemohl z nějakého důvodu dále studovat, byly mu podány informace o možnosti rekvalifikace nebo o projektech ESF zaměřených na získání konkrétních znalostí a dovedností pro snazší uplatnění na trhu práce, o což někteří projeví zájem.

##### **Absolventi**

Počet absolventů škol v průběhu roku kolísá. Největší nárůst je opakovaně v podzimních měsících každého roku, kdy přichází do evidence čerství absolventi středních škol, nebo studenti kteří neuspěli při studiu především na vysokých školách. Poté dochází k postupnému poklesu, nejméně nezaměstnaných absolventů je v jarních měsících. K 31. 12.



2014 bylo v evidenci v celém Plzeňském kraji 1 223 absolventů. Proti roku 2013 došlo k poklesu o 200 absolventů. Počet evidovaných absolventů VŠ je srovnatelný s rokem 2013, k poklesu počtu zaevidovaných došlo u absolventů středních škol.

Zaměstnavatelé mnohdy nejsou ochotni zaměstnávat zájemce bez praxe. Při obsazování pracovních míst dávají přednost uchazečům s praxí, kteří se mohou ihned zapojit do požadovaných pracovních činností. Finanční náklady na zapracování u uchazečů s praxí bývají nižší než u absolventů bez praxe. S náklady na zapracování je spojena i mnohdy obava zaměstnavatelů s těhotenstvím žen a odchodem na mateřskou dovolenou. Na podporu získání praxe a zároveň i pracovních návyků byli absolventi škol v průběhu celého roku zařazováni do projektu Praxe pro mladé.

### **Dlouhodobě nezaměstnaní**

Problémovou skupinu tvoří dlouhodobě nezaměstnaní uchazeči o zaměstnání s různým stupněm dosaženého vzdělání a různé věkové kategorie. Někdy se může ještě přidat zdravotní postižení, neřešené psychické problémy nebo závislost na návykových látkách a v důsledku dochází i ke zvýšení agresivity. Se svou situací jsou smířeni, nechtějí žádné změny a většinou už ani žádné zaměstnání nehledají. Obtížně se s nimi komunikuje a těžko hledá uplatnění na trhu práce. Pokud se podaří najít těmto uchazečům zaměstnání, setrvávají v něm poměrně krátkou dobu a vracejí se opakovaně mezi uchazeče o zaměstnání. K 31. 12. 2014 jsme evidovali 8 599 takových uchazečů (v evidenci déle než 1 rok), meziročně tak došlo k poklesu o 602 osob. Podíl dlouhodobě nezaměstnaných ale vzrostl o 2,2 % a ke konci roku 2014 činil 38,0 %.

## **Uchazeči nad 50 let věku**

K problémovým skupinám se řadí rovněž uchazeči o zaměstnání starší 50 let věku. Tito uchazeči vnímají zpravidla vyšší věk jako hlavní handicap obtížného umístění na pracovním trhu. Často se u této skupiny přiřazují i další nevýhody, a to nedostatečná znalost cizích jazyků a menší znalost ovládání počítačové techniky. Velmi dobře spolupracují, mají zájem o častější návštěvy a mají reálné požadavky. Poptávka na trhu práce ale minimálně zohledňuje jejich pracovní zkušenosti a pracovní trh o ně nejeví zájem. Snahou je udržovat tuto skupinu aktivní, a proto je jim nabízena možnost zařazení do různých projektů. Ke konci roku 2014 jsme evidovali 6 883 osob starších 50 let. V meziročním srovnání tak došlo k poklesu o 488 osob. Podíl těchto uchazečů činí 30,4 % a oproti stejnému období roku 2013 došlo k nárůstu o 1,7 %.

## **Osoby po mateřské a rodičovské dovolené**

Jedná se především o ženy, pečující o dítě do 15 let věku a vracející se na trh práce po mateřské či rodičovské dovolené. O zaměstnání většinou přicházejí během rodičovské dovolené, kdy od svého zaměstnavatele obdrží výpověď pro nadbytečnost. Pokud je jim umožněno vrátit se zpět do původního zaměstnání, jsou za to vděčné. Přestože ovládají cizí jazyky a jsou ochotny si doplnit své znalosti a dovednosti, nové zaměstnání hledají obtížně. Jsou většinou spolehlivé zaměstnankyně, ale jejich sebevědomí klesá z neúspěchu najít si zaměstnání. Uvítají i zaměstnání na dobu určitou, i když je pro ně stresující představa, že je po uplynutí této doby bude opět čekat hledání dalšího zaměstnání. Zaměstnavatelé si většinou myslí, že z důvodu péče o dítě v době nemoci, budou mít vysokou absenci, a proto mají určité obavy tyto ženy do zaměstnání přijmout. Stále ale také přetrvává na trhu práce problém s nedostatkem volných míst na zkrácený úvazek, o která mají matky s dětmi do 15 let velký zájem. Těchto osob ke konci roku 2014 registrujeme 2 992, došlo

tedy k jejich nárůstu oproti předešlému roku a to o 1 075. Jejich podíl na celkovém počtu nezaměstnaných vzrostl o 5,7 % a činil tak 13,2 %.

### **Osoby se ZP**

Počet uchazečů se zdravotním postižením k 31. 12. 2014 činil 3 187 osob, v meziročním srovnání tak došlo k poklesu o 53 osob. Pokud porovnáme podíl těchto uchazečů na celkovém počtu nezaměstnaných, došlo k nárůstu o 1,5 %, tedy na hodnotu 14,1 %. Musíme konstatovat, že zájem o zaměstnávání osob se ZP je stále malý.

Problémem uchazečů se zdravotním postižením je většinou zhoršený zdravotní stav, který jim neumožňuje zcela vykonávat pracovní činnost požadovanou zaměstnavatelem. Zaměstnavatelé pro ně nemají pracovní program, nejsou pro ně „ekonomicky výhodní“, považují je za problémové a obávají se jejich vysoké nemocnosti.

Počet volných míst pro tuto skupinu je jen velmi malý. Většina těchto uchazečů není schopna vykonávat práci na plný pracovní úvazek, zkrácené pracovní úvazky se vyskytují jen zřídka, poměrně velká část zaměstnavatelů často pracuje ve 2 – 3 směnném provozu. Ke konci prosince 2014 kontaktní pracoviště v Plzeňském kraji evidovala pouze 311 volných pracovních míst pro osoby se zdravotním postižením, na jedno volné místo tak připadalo 10,2 uchazečů se ZP.

**Osoby bez kvalifikace nebo s nízkou kvalifikací** (tedy uchazeči bez vzdělání nebo se základním vzděláním). Ke konci roku 2014 jsme v Plzeňském kraji evidovali 6 802 uchazečů bez vzdělání nebo se základním vzděláním. Meziročně došlo k poklesu o 807 osob. Na celkové nezaměstnanosti se podílí 30,0 % (meziroční nárůst o 0,4 %).

Kromě těchto faktorů se na nezaměstnanosti významně podílí i špatná dopravní obslužnost, která přímo souvisí s problematikou regionální nezaměstnanosti. Nízká hustota obyvatelstva v některých oblastech pak brání vytvoření dopravní sítě, která by vyhovovala potřebám občanů a zároveň nebyla ztrátová. V těchto oblastech je pak následně nedostatek volných pracovních míst zejména proto, že noví zaměstnavatelé nemají zájem investovat v regionech s malým počtem pracovních sil a kde je naprosto nedostačující dopravní spojení mezi jednotlivými obcemi.

## **Charakteristika problémových regionů kraje k 31. 12. 2014**

### **Okres Domažlice:**

- ***Poběžovicko***

Mikroregion Poběžovicko je zemědělsko průmyslová oblast s vysokou mírou nezaměstnanosti a řídkým osídlením. V minulosti zde bylo minimum průmyslu, většina zaměstnaných působila v zemědělství. Region má špatnou dopravní obslužnost, navíc bylo omezeno návazné vlakové spojení z Horšovského Týna do Staňkova, což je značně limitující pro občany daného regionu. Město Poběžovice má funkční průmyslovou zónu, o kterou ale není mezi investory příliš velký zájem. Celý region je ohrožený sociálním vyloučením. Spousta občanů nemá dostačující vzdělání, na slabší úrovni je finanční gramotnost, z čehož vyplývá zvýšená zadluženost. Mezi nejvýznamnější zaměstnavatele patří KEL - MONTÁŽNÍ TECHNIKA, s.r.o., Výchovný ústav, dětský domov se školou, základní škola, střední škola a školní jídelna, Hostouň, Technické plasty s.r.o., Základní škola Poběžovice, POZEP s.r.o.

- ***Horšovskotýnsko***

Tato oblast je průmyslově zemědělská se solidní dopravní obslužností, což platí pro město Horšovský Týn a východní část regionu. Zbytek regionu má nízkou hustotu zalidnění, z čehož vyplývá nižší úroveň dopravní

obslužnosti. Větší vzdálenosti mezi obcemi regionu ztěžují dostupnost a dopravu do zaměstnání. I zde se promítne omezení vlakové dopravy přes Staňkov na Plzeň. Sídli zde nejvýznamnější zaměstnavatel okresu Domažlice – firma Gerresheimer Horšovský Týn spol. s r.o. Mezi další významné zaměstnavatele regionu Horšovskotýnsko patří PeHToo a.s., KARPEM a.s., AZ-CZECH s.r.o. a Střední odborná škola a Střední odborné učiliště, Horšovský Týn.

### **Okres Klatovy:**

- ***Kašperské Hory***

Jedná se o zemědělskou oblast, kde je dlouhodobě nedostatek pracovních příležitostí. K významným zaměstnavatelům patří firma Medica Filter s.r.o., Kašperskohorské městské lesy s.r.o. Velká část obyvatel vykonává sezónně samostatnou výdělečnou činnost v lesnictví, zemědělství, službách nebo cestovního ruchu. Toto se podepisuje na zvýšené míře nezaměstnanosti v zimních měsících.

- ***Plánice***

Plánicko je na čtvrtém místě v počtu obyvatel. Byly zde nabízeny sezónní pracovní příležitosti jako je práce v lese, činnost v rekreační oblasti Hnačovska, v oblasti kamenolomů podniká firma HERKU a v oblasti montáže kabelů firma Wölfle s.r.o. v Zavlekově. Stejně jako jinde je i zde velmi řídká dopravní síť, navíc pouze autobusová. S ohledem na charakter regionu (zemědělství, jednoduchá malovýroba, spíše dojíždění do větších center) je zde velmi malá nabídka volných pracovních míst.

### **Okres Plzeň - jih:**

- ***Nepomucko***

Nejsložitější situace na trhu práce v okrese Plzeň-jih se jeví v mikroregionu Nepomucko, který vykazuje nejvyšší míru

nezaměstnanosti. Mikroregion Nepomucko má převážně zemědělský charakter. V některých lokalitách omezuje špatná dopravní obslužnost uchazeče při hledání zaměstnání. Větší vzdálenost od Plzně komplikuje nezaměstnaným možnost využít nabídky volných míst v krajské metropoli. Nezaměstnanost má sezónní charakter, v zimních měsících roste rychleji než v ostatních mikroregionech. Dlouhodobě se nedaří najít investory pro průmyslovou zónu v Nepomuku. Průmysl v mikroregionu je soustředěn především v Nepomuku a blízkém okolí (nejvýznamnější zaměstnavatelé Elitex Nepomuk a.s., KUVAG CR, spol. s r.o.) a Kasejovicích (Agrochov Kasejovice - Smolivec. a.s., KOVO KASEJOVICE MONT s.r.o.).

### **Okres Plzeň - sever:**

- ***Manětínsko a Bezvěrovsko***

Problémovými oblastmi jsou řídce osídlené Manětínsko a Bezvěrovsko. Tyto oblasti jsou zemědělsko - průmyslové nebo ještě stále zemědělské, kde se snižováním zemědělské výroby poptávka po pracovní síle neustále klesá. O tyto oblasti noví investoři v předchozích letech nejevili zájem. Situace se nezlepšila ani v roce 2014. V těchto lokalitách je také nejvyšší počet dlouhodobě nezaměstnaných. Velký vliv na vyšší míru nezaměstnanosti má především nedostatečná dopravní obslužnost.

### **Okres Rokycany:**

- ***Zbizožsko***

Nejohroženější mikroregion se rozkládá na severovýchodě okresu Rokycany. Jedná se o oblast převážně zemědělskou. Nevyskytuje se zde žádná průmyslová zóna a její vybudování není dle dostupných informací ani plánováno. V sousedním okrese (Beroun), zejména při dálnici D5, již však významné průmyslové zóny existují a zaměstnávají velkou část obyvatel tohoto mikroregionu.

Mezi nejvýznamnější zaměstnavatele mikroregionu patří ZBIROVIA, a.s., zabývající se výrobou ručního nářadí (pracoviště ve Zbirohu), Colloredo-Mannsfeld spol. s r.o., jehož firma obhospodařuje především lesy a rybníky a Zbirožská a.s., podnikající v oblasti zemědělské prvovýroby.

Velmi významnou roli v tomto mikroregionu hraje sezónní zaměstnanost, především u zaměstnavatele Colloredo-Mannsfeld spol. s r.o., kde po zahájení sezóny lze počítat se značným nárůstem zaměstnanosti (až o 100 zaměstnanců). Z tohoto důvodu očekáváme již od prvního čtvrtletí postupné snižování míry nezaměstnanosti. Zpravidla v posledním měsíci roku se z důvodů ukončování sezónních prací míra nezaměstnanosti opět skokově zvýší.

### **Okres Tachov:**

- ***Bezručicko***

Střediskem je město Bezručice. Zemědělská oblast, lázeňství. K 31. 12. 2014 evidovalo kontaktní pracoviště 154 uchazečů o zaměstnání, bylo hlášeno 7 volných pracovních míst a na 1 místo tak připadá 22 uchazečů o zaměstnání. Jediným větším zaměstnavatelem je akciová společnost Léčebné lázně Konstantinovy Lázně (stav pracovníků stabilizovaný, vliv sezónnosti, cca 110 zaměstnanců). Je zde velký nedostatek pracovních míst a rovněž špatná dopravní obslužnost.

## 4. CIZINCI NA TRHU PRÁCE

Počet cizinců, kteří potřebují pracovní povolení, za posledních deset let poklesl na historické minimum. Cizinci hledali jinou formu pracovních činností v ČR. Zaměřili se především na živnostenské podnikání. Mnoho z nich po pěti letech pobytu v ČR zažádalo o udělení trvalého pobytu v ČR. Tímto krokem získali snadnější přístup na trh práce. V roce 2014 došlo k zásadní změně v agendě vydávání pracovních povolení pro cizince. Od 21. 6. 2014 již povolení ve většině případů nevydává úřad práce, ale Odbor azylové a migrační politiky Ministerstva vnitra (OAMP). Úřad práce v tomto případě vykonává pouze tzv. test trhu práce a zasílá stanoviska na OAMP. Ten poté vydá duální doklad cizinci. Tím je zároveň pracovní a pobytové povolení. Tyto změny způsobily další pokles podaných žádostí o povolení k zaměstnání.

Počet zaměstnaných cizinců v posledních několika letech ovlivňují ekonomické podmínky firem, které se potýkají s nepravidelnými zakázkami a omezeným odbytem svých produktů. Zaměstnavatelé využívají stále více služeb agentur práce, které dokáží pružněji reagovat na jejich požadavky. Důsledkem výše zmíněných opatření je značný nárůst agenturního zaměstnávání. Agentury se zaměřily na zaměstnávání občanů EU/EHP a Švýcarska a cizinců z třetích zemí, kteří nepotřebují povolení k zaměstnání (především cizinců s trvalým pobytem v ČR). Agenturní zaměstnávání vede k značné fluktuaci zaměstnanců agentur a s tím je spojená i značná administrativní zátěž zaměstnavatelů a příslušných úřadů.

Velkým problémem v některých okresech Plzeňského kraje je velká dojezdová vzdálenost. V případě směnných provozů není veřejná doprava zajištěna vůbec. Z toho vyplývá také požadavek zaměstnavatelů na zahraniční pracovníky. Cizinci jsou většinou ubytováni v místě výkonu



práce a jsou „kdykoliv“ k dispozici zaměstnavateli, zároveň jsou ochotni pracovat za minimální mzdu, o sobotách, nedělích nebo přesčas.

**Cizinci z třetích zemí: 411**

z toho:

Ukrajina	112
Japonsko	73
Thajsko	44
Srbsko	43
Čína	36

**Občané EU/EHP a Švýcarska: 15 371**

z toho:

Slovensko	9 618
Rumunsko	2 614
Bulharsko	1 377
Polsko	853

V meziročním srovnání je současný počet cizinců z třetích zemí o 96 nižší a počet občanů EU/EHP a Švýcarska je naopak o 1 547 vyšší.

## 5. PROGNOZA VÝVOJE TRHU PRÁCE NA ROK 2015

Z dosavadního vývoje můžeme usuzovat, že i nadále bude setrvávat rozpor mezi nabídkou a poptávkou pracovní síly. Ve vývoji počtu volných míst můžeme oproti předešlému roku předpokládat mírný nárůst. Vývoj v roce 2015 bude úzce závislý na vývoji celé ekonomiky, bude velice záležet, v jaké kondici se budou v následujících měsících nacházet (nejenom) strategičtí zaměstnavatelé v regionu. Na základě tohoto vývoje se bude odvíjet jejich případná poptávka po pracovní síle. Očekávat však i nadále můžeme požadavky zaměstnavatelů na obsazení míst pro strojírenské techniky, strojní inženýry, seřizovače a obsluhu strojů, řidiče, programátory, prodavače, obchodní zástupce, kuchaře, průmyslové techniky a zedníky.

Na ekonomickou situaci v Plzeňském kraji má více než jinde v ČR vliv sousedního Německa. Projevuje se jednak kontrakty mezi českými a německými firmami a dále nabídkou pracovních příležitostí pro naše občany v Německu. Největší poptávka je o profese dělník, zedník, svářeč, CNC obráběč, kuchař, obsluhují personál – číšník, servírka, prodavačka, řidič kamionu, řidič vysokozdvizného vozíku, tesař, lékař, zdravotnický personál. Řádově pracuje v Německu 29 005 občanů ČR, z toho 17 081 v sousedním Bavorsku.

V této souvislosti byla v květnu 2012 zahájena spolupráce mezi bavorskou pobočkou německého ÚP a Krajskou pobočkou ÚP v Plzni. Vždy první tři středy v měsíci je zde zastoupení z příhraničních německých ÚP (Weiden, Schwandorf a Deggendorf) a zájemcům o práci v Německu je poskytováno skupinové poradenství v podobě představení životních a pracovních podmínek v Německu. Projekt byl zamýšlen nejdříve jako pilotní do konce roku 2012, ale na základě kladného ohlasu německých i českých zástupců byla spolupráce nejprve prodloužena do konce roku 2013 a v současnosti

je dohoda uzavřena na dobu neurčitou. V průběhu roku 2014 bylo zrealizováno 27 poradenských dní, při kterých se konalo 464 poradenských rozhovorů. Do skupinového poradenství se dále zaregistrovalo 306 účastníků.

Hodnota nezaměstnanosti v Plzeňském kraji je však i nadále očekávaná v mezích pod hodnotami celorepublikového průměru. Pokles nezaměstnanosti můžeme očekávat pouze v souvislosti s rozběhem sezónních prací během prvních jarních měsíců. Naopak největší nárůst přijde před koncem roku. Celkově pak bude nezaměstnanost dosahovat nižších hodnot než v roce předcházejícím.

## 6. AKTIVNÍ POLITIKA ZAMĚSTNANOSTI

### 6.1 Realizace jednotlivých nástrojů APZ v roce 2014

Realizace aktivní politiky zaměstnanosti (APZ) se v roce 2014 uskutečňovala v souladu s Normativní instrukcí MPSV č. 1/2014 „Realizace aktivní politiky zaměstnanosti v roce 2014“, Směrnici generální ředitelky č. 2/2014 „Realizace aktivní politiky zaměstnanosti Úřadem práce ČR“ a Směrnici generální ředitelky č. 3/2014 „Postup a spolupráce pracovišť Úřadu práce ČR při poskytování finančního příspěvku na realizaci nástrojů a opatření aktivní politiky zaměstnanosti“.

Promítnutí do regionálních podmínek bylo specifikováno ve Směrnici ředitele krajské pobočky č. 2/2014 „Finanční příspěvky APZ“. Hlavním cílem APZ bylo zaměřit se na snižování nezaměstnanosti v regionu a na efektivní řešení konkrétních problémů, které se v oblasti trhu práce vyskytují.

Dodržován byl princip hospodárnosti, efektivnosti a účelovosti vynakládání finančních prostředků na APZ, a to jak ze státního rozpočtu ČR, tak z prostředků ESF (Operační program Lidské zdroje a zaměstnanost). Nástroji APZ nelze bez vážného důvodu opakovaně podpořit téhož uchazeče o zaměstnání.

Za velmi účinný považujeme nástroj veřejně prospěšných prací. Aktivním přístupem úřadu práce se podařilo navázat dobrou spoluprací s jednotlivými obcemi kraje. V rámci veřejně prospěšných prací se daří umísťovat zejména uchazeče, u kterých je obtížné najít si zaměstnání. Důvodem je kombinace příčin, které ztěžují vstup na trh práce (nízký stupeň vzdělání, nízká mobilita, nepříznivý zdravotní stav, apod.). Vysoká efektivita se jednoznačně prokázala i u nástrojů SÚPM – vyhrazené a SÚPM – SVČ.

## **Veřejně prospěšné práce**

V průběhu roku 2014 byly uzavírány dohody na vytváření VPP, které byly financovány jak ze státního rozpočtu ČR, tak spolufinancovány ze zdrojů ESF prostřednictvím Operačního programu Lidské zdroje a zaměstnanost (OP LZZ), konkrétně od 1. 3. 2012 v rámci projektu „Vzdělávejte se pro růst – pracovní příležitosti“.

Většina uchazečů o zaměstnání umístěných na VPP jsou osoby, které patří do tzv. kategorie obtížně umístitelných uchazečů. Tito uchazeči jsou při vstupu na trh práce handicapováni více faktory (dlouhodobá evidence, zdravotní omezení, absence praxe, nízký stupeň vzdělání, apod.)

Stejně jako v předchozích letech i letos byly uzavírány dohody především s městskými a obecními úřady, v případě dohod spolufinancovaných z ESF byla podmínkou vazba na neziskový sektor. Činnosti vykonávané v rámci VPP u měst a obcí se neliší od let minulých. Stále se jedná převážně o pomocné práce při úklidu měst a obcí, údržbu veřejných prostranství, případně pomocné práce v obecních lesích.

I v letošním roce pokračovala dobrá spolupráce s představiteli měst a obcí, kteří již tradičně využívali možnosti zaměstnat místní občany, především z řad dlouhodobě evidovaných uchazečů a uchazečů se zdravotním omezením.

Často se i samotní uchazeči zajímali o možnosti zaměstnání v rámci veřejně prospěšných prací. Pro osoby starší 55 let a osoby se zdravotním omezením či osoby pečující o děti do 10 let se zaměstnání na VPP jeví jako jediná možnost návratu do pracovního procesu. Dalším významným plusem je možnost práce v místě bydliště, odpadají problémy se špatnou dopravní obslužností a je též šance pracovat i na kratší pracovní úvazek.

VPP jsou přínosné ze dvou hlavních aspektů:

- 1) pro místní uchazeče představují alespoň krátkodobé pracovní umístění, což pomáhá udržet u těchto lidí pracovní návyky,
- 2) zajišťují pořádek a čistotu v obcích. Nezanedbatelný je i fakt, že ostatní občané vidí, že se stát se svou podporou snaží spolupůsobit při vytváření pracovních míst pro umístování uchazečů o zaměstnání a že ti nezůstávají nečinně v evidenci, jak je často zakódováno v obecném povědomí.

### **VPP – ESF**

V roce 2014 bylo vytvořeno **845 míst** a bylo umístěno **857 uchazečů** o zaměstnání, z toho 107 osob se zdravotním postižením. Celkem bylo vyplaceno **74 064 971,- Kč**.

### **VPP – národní APZ**

V roce 2014 bylo vytvořeno **44 míst** a bylo umístěno **44 uchazečů** o zaměstnání, z toho 2 osoby se zdravotním postižením. Celkem tak bylo vyplaceno **2 110 871,- Kč**.

Proti roku 2013 se celkový počet podpořených uchazečů zvýšil o 4,6 %, což představuje 40 osob.

### **Společensky účelná pracovní místa**

Úhrada mzdových nákladů na společensky účelná pracovní místa vyhrazená byla financována v roce 2014 z finančních prostředků přidělených úřadu práce na APZ ze státního rozpočtu ČR a od 1. 3. 2012 z Operačního programu Lidské zdroje a zaměstnanost v rámci projektu „Vzdělávejte se pro růst – pracovní příležitosti“.

Doba poskytování a výše příspěvku se odvíjela od handicapujících faktorů, kterými jsou zejména zdravotní postižení, dlouhodobá a opakovaná

evidence, vyšší věk, péče o dítě do 15 let, nízká kvalifikace. Dále se přihlíží k osobnosti uchazeče, jeho schopnostem a vlastnostem, které mají vliv na umístění na trhu práce.

Úřad práce se zaměřoval na posílení spolupráce se zaměstnavateli a jejich motivaci pro přijímání problémových uchazečů o zaměstnání při poskytnutí příspěvku na SÚPM vyhrazená. Tento nástroj je zaměstnavateli hojně využíván.

### **SÚPM vyhrazená – ESF**

V roce 2014 bylo vytvořeno **1 088 míst** a umístěno **1 084 uchazečů** o zaměstnání, z toho 56 osob se zdravotním postižením. Celkem bylo na tento příspěvek vyplaceno **56 643 932,- Kč**.

### **SÚPM vyhrazená – národní APZ**

V roce 2014 bylo vytvořeno **158 míst** a umístěno **158 uchazečů** o zaměstnání, z toho 7 osob se zdravotním postižením. Celkem bylo na tento příspěvek vyplaceno **5 057 901,- Kč**.

V meziročním srovnání došlo k nárůstu podpořených uchazečů o 68,1 %, což představuje 503 osob.

Mezi nejčastěji zřizované profese v roce 2014 patří:

- administrativní pracovník,
- prodavačka,
- číšník, servírka,
- řidič,
- kuchař,
- účetní.

## **SÚPM – SVČ**

Na podporu uchazečů znevýhodněných na trhu práce se zaměřuje i další nástroj APZ – zřízení společensky účelného pracovního místa za účelem výkonu samostatné výdělečné činnosti (SÚPM – SVČ). O tento příspěvek je mezi evidovanými uchazeči celoročně velký zájem.

V roce 2014 se takto uplatnilo **219 uchazečů** o zaměstnání, z toho bylo 47 osob se ZP. Vyplaceno tak bylo **7 996 126,-** Kč. Podpořeno tak bylo o 36,9 % uchazečů více než před rokem.

Pracovní příležitosti byly vytvořeny např. v těchto oblastech:

- masér,
- kosmetička,
- kadeřnice,
- pedikúra, manikúra,
- poradenství – zdravá výživa
- ubytovací služby,
- finanční poradenství,
- účetní a administrativní služby,
- grafické a designové služby,
- opravy vozidel.

## **Podpora vytváření pracovních míst pro občany se ZP**

### **Zřízení chráněných pracovních míst**

V roce 2014 bylo zřízeno **33** chráněných pracovních míst a umístěno tak bylo **30** zaměstnanců – občanů se zdravotním postižením. Vyplaceno bylo **1 373 621,-** Kč. Chráněná pracovní místa se zřizují, tj. musí být obsazena osobou se zdravotním postižením po dobu tří let.



## **Vymezení chráněných pracovních míst**

V roce 2014 bylo vymezeno 166 chráněných pracovních míst pro maximálně 397 zaměstnanců – občanů se zdravotním postižením. Celkem je tedy vymezeno 1 849 chráněných pracovních míst na maximální počet 3 114 zaměstnanců. Z toho jsou 3 chráněná pracovní místa vymezena pro osoby samostatně výdělečně činné. Chráněná pracovní místa se vymezují na dobu tří let, v této době nemusí být vždy obsazena občanem se zdravotním postižením. Na vymezení chráněného pracovního místa není žadateli poskytován příspěvek.

Chráněná pracovní místa se vymezují ve vazbě na:

- příspěvek na částečnou úhradu provozních nákladů CHPM (§76 ZoZ)
- příspěvek na podporu zaměstnávání osob se zdravotním postižením na chráněném pracovním místě (§78 ZoZ).

## **Příspěvek na podporu zaměstnávání osob se zdravotním postižením - §78 Zoz**

Příspěvek na podporu zaměstnávání osob se zdravotním postižením (§ 78 zák. č. 435/2004 Sb., o zaměstnanosti) je další motivací pro zaměstnavatele k tomu, aby zaměstnali osoby se zdravotním postižením. Tento příspěvek se vyplácí zaměstnavateli zaměstnávajícímu na chráněných pracovních místech (CHPM) více než 50% osob se zdravotním postižením, a to na podporu jejich zaměstnávání formou částečné úhrady mzdy nebo platu. Od 1. 7. 2012 si může zaměstnavatel uplatnit nárok na zvýšení příspěvku o další náklady. Příspěvek se vyplácí po předložení žádostí zaměstnavatelskými subjekty a po provedené kontrole správnosti předložených výpočtů vykázaných OZP vždy po ukončeném čtvrtletí.

V souvislosti se zvýšením příspěvku o další náklady došlo k nárůstu administrativy jak pro zaměstnavatele, tak pro pracovníky úřadu práce,

neboť je nutno k těmto dalším nákladům doložit příslušné podklady – např. mzdové listy asistentů a provozních zaměstnanců, doklady o čerpání pohonných hmot, apod., přičemž tato agenda je velmi problematická.

Zároveň se tato agenda vyřizuje ve správním řízení a vyřízení žádostí v zákonné lhůtě úřadu práce velmi ztěžují vyžádání o potvrzení bezdlužnosti u příslušných institucí, které se musejí písemně obeslat (často i vícekrát, neboť potvrzení není vystaveno správně a je třeba vyžádat opravu) a příslušné instituce ne vždy zasílají potvrzení včas.

V roce 2014 (za IV. čtvrtletí 2013 – III. čtvrtletí 2014) bylo v Plzeňském kraji přijato celkem **442 žádostí** o příspěvek na zaměstnávání OZP a **celková výše příspěvku činila 164 015 622,- Kč.**

	IV. Q 2013		I. Q 2014		II. Q 2014		III. Q 2014	
	počet žádostí	výše příspěvku (Kč)	počet žádostí	výše příspěvku (Kč)	počet žádostí	výše příspěvku (Kč)	počet žádostí	výše příspěvku (Kč)
Domažlice	18	3 536 681,-	17	3 321 043,-	16	3 446 572,-	16	3 683 136,-
Klatovy	5	596 647,-	5	548 267,-	6	620 326,-	6	625 823,-
Plzeň - jih	4	768 122,-	4	769 505,-	4	796 716,-	5	861 196,-
Plzeň - město	56	29 168 104,-	51	28 370 843,-	52	29 617 682,-	58	30 056 395,-
Plzeň - sever	12	2 739 552,-	15	3 315 125,-	15	3 409 031,-	16	3 391 694,-
Rokycany	14	3 038 433,-	14	3 028 337,-	14	3 104 757,-	15	3 020 612,-
Tachov	1	549 242,-	1	524 439,-	1	547 842,-	1	556 500,-
<b>Plzeňský kraj</b>	<b>110</b>	<b>40 396 781,-</b>	<b>107</b>	<b>39 877 559,-</b>	<b>108</b>	<b>41 545 926,-</b>	<b>117</b>	<b>42 195 356,-</b>

### **Projekt „Podpora odborného vzdělávání zaměstnanců“**

reg. číslo: CZ.1.04/1.1.00/C3.00001

Projekt „Podpora odborného vzdělávání zaměstnanců“ navazuje na sérii projektů, jež jsou v ČR realizovány od roku 2009 s cílem podpořit odborný rozvoj zaměstnanců. Projekt se zaměří zejména na vzdělávání zaměstnanců těch zaměstnavatelů, případně na vzdělávání osob samostatně výdělečně činných, kteří i přes negativní vývoj ekonomiky mají na trhu stabilní pozici s možností přechodu k růstu.

Projekt je určen pro ty zaměstnavatele, kteří v meziročním srovnání vykázali růst tržeb nebo nemají vyšší pokles tržeb než je 5%. Pokles tržeb se dokládá z výkazu zisků a ztrát (tzv. výsledovka) za dvě poslední srovnatelná účetní období. Tržbami se zjednodušeně myslí Celkové tržby = Tržby za prodej zboží (I.) + Výkony (II.) dle struktury výkazu u zisků a ztrát v účetnictví firmy (účetní jednotky). Srovnání tržeb se posuzuje za účetní jednotku se samostatným IČ.

V případě OSVČ se podporují ty OSVČ, které v meziročním srovnání nemají vyšší pokles příjmů z podnikání a z jiné samostatně výdělečné činnosti (§ 7 zákona o daních z příjmu v platném znění) než je 5%. Meziroční porovnání příjmů dle § 7 zákona o daních z příjmu se provede na základě srovnání daňových priznání za poslední a předposlední zdaňovací období (rok).

Projekt „Podpora odborného vzdělávání zaměstnanců je realizován od 1. 12. 2013 do 31. 8. 2015, přičemž vzdělávací aktivity musí být ukončeny k 30.6.2015. Od 2. 2. 2015 došlo k podstatné změně projektu. Projekt POVEZ byl prodloužen do 30. 11. 2015, vzdělávací aktivity musí být ukončeny do 30. 9. 2015. Dále došlo ke změně vstupních podmínek projektu, nyní mohou vstoupit do projektu i ti zaměstnavatelé a OSVČ, u kterých v meziročním srovnání nedošlo k poklesu objemu tržeb za prodej vlastních výrobků či služeb o více než 15%.

Na realizaci projektu byla z Operačního programu Lidské zdroje a zaměstnanost vyčleněna částka 900 000 000 Kč.

Zaměstnavatelé mohou v projektu získat:

- úhradu nákladů na vzdělávací aktivitu
- příspěvek na mzdové náklady za dobu účasti zaměstnance na vzdělávání

Pro výpočet maximálního mzdového příspěvku za hodinu se vychází z minimální hodinové mzdy a činí 151,00 Kč při stanovené týdenní pracovní době podle § 79 a § 80 zákoníku práce. Maximální výše příspěvku na mzdové náklady na zaměstnance činí 25 500 Kč měsíčně. V případě kratší pracovní doby podle ustanovení § 80 zákoníku práce, se maximální výše měsíčního příspěvku poměrně krátí.

Nejčastěji využívané typy školení v Plzeňském kraji:

- svářečské kurzy
- odborná jazyková výuka
- obsluha stroj. zařízení
- speciální IT programy

Celkem bylo v Plzeňském kraji od počátku projektu uzavřeno **362** dohod s celkem **89** zaměstnavateli. Podpořeno tak bylo 1 661 osob. Zaměstnavatelům dosud bylo na vzdělávací aktivity vyplaceno 7 672 756,- Kč a na mzdové náklady bylo vyplaceno 6 142 092,- Kč. Celkem je v podepsaných dohodách zázávkováno 39 759 804,- Kč.

### **Projekt „Vzdělávejte se pro stabilitu!“**

reg. číslo: CZ.1.04/1.1.00/A1.00001

Projekt „Vzdělávejte se pro stabilitu!“ je realizován v rámci Operačního programu Lidské zdroje a zaměstnanost. Tento projekt je spolufinancován z prostředků Evropského sociálního fondu a z prostředků státního rozpočtu ČR. Cílem projektu „Vzdělávejte se pro stabilitu!“ je podpora udržení pracovních míst u těch zaměstnavatelů, kteří se nacházejí v přechodně obtížné hospodářské situaci a dočasně nejsou schopni svým zaměstnancům přidělovat práci ve sjednaném rozsahu. Zaměstnavatelům je umožněno, aby pro své zaměstnance v době, kdy jim nejsou schopni přidělit práci, realizovali odborný rozvoj a získali tak finanční příspěvky na

realizaci odborného rozvoje zaměstnanců včetně příspěvku na mzdové náklady vzdělávaných zaměstnanců.

Z důvodu nižšího čerpání byl celkový rozpočet na realizaci projektu k 1. 1. 2014 snížen z původní částky 400 000 000,- Kč na 150 000 000,- Kč. Rozpočet Plzeňského kraje pak byl snížen z původních 28 163 000,- Kč na 6 747 397,- Kč.

Od počátku projektu bylo v Plzeňském kraji podáno 22 žádostí, z toho jich 21 bylo schváleno, a jedna zamítnuta. V roce 2014 nebyla v Plzeňském kraji podána v projektu „Vzdělávejte se pro stabilitu!“ žádná žádost. Přesto čerpání v již uzavřených dohodách v roce 2014 bylo 969 311,- Kč.

V červnu 2014 došlo k nepodstatné změně projektu „Vzdělávejte se pro stabilitu!“ schválené Ministerstvem práce a sociálních věcí. Na základě této změny byl v červenci 2014 na Úřadu práce ČR Krajské pobočce v Plzni uspořádán pro zaměstnavatele seminář o projektu „Vzdělávejte se pro stabilitu!“.

Projekt „Vzdělávejte se pro stabilitu!“ měl být původně realizován v období od 17. 9. 2012 – 31. 8. 2015. Avšak vzhledem k tomu, že se nepodařilo ani přes nepodstatnou změnu projektu zvýšit zájem zaměstnavatelů o čerpání prostředků v rámci projektu, Ministerstvo práce a sociálních věcí se rozhodlo k předčasnému ukončení projektu. Příjem žádostí o příspěvky v rámci projektu „Vzdělávejte se pro stabilitu!“ byl ukončen k 21. 11. 2014.

## 6.2 Rekvalifikace a poradenství

### Rekvalifikace

V roce 2014 byly rekvalifikace realizovány z projektu NIP „Vzdělávejte se pro růst! – rekvalifikace“ (aktivity pouze do dubna 2014), „Vzdělávání a dovednosti pro trh práce“ a z národní APZ. Kurzy probíhaly formou klasické rekvalifikace i formou zvolené rekvalifikace.

Dále byli uchazeči zařazováni do rekvalifikačních kurzů v rámci projektů RIP a grantových projektů.

V roce 2014 bylo v Plzeňském kraji do rekvalifikačních kurzů zařazeno celkem 2 760 uchazečů a zájemců o zaměstnání. Z tohoto počtu bylo 89 uchazečů a zájemců v kurzech hrazených z prostředků státního rozpočtu, 381 uchazečů ve zvolené rekvalifikaci, 1 039 v kurzech hrazených z prostředků NIP, 1 041 z projektů RIP a 149 z grantových projektů.

Z celkového pohledu lze říci, že v Plzeňském kraji v roce 2014 mezi nejčastější profesní zařazení rekvalifikací patřily následující kurzy (od nejpočetněji obsazených):

- obsluha PC + ECDL
- rozšíření řidičského oprávnění + profesní průkazy
- účetnictví
- obsluha elektrovozíku a motovezíku
- základní kurzy svařování
- pracovník v sociálních službách

### **Vynaložené finanční prostředky:**

NIP VSPR! – Rekvalifikace	2 104 742,90 Kč
NIP VDTP	9 508 488,40 Kč
národní APZ	1 308 683,00 Kč
<b>Celkem:</b>	<b>13 221 914,00 Kč</b>

### **Poradenské činnosti**

Realizace poradenských činností „Cesta na trh práce“ a „Bilanční diagnostika“ v rámci Národního individuálního projektu „Vzdělávejte se pro růst! – rekvalifikace“, reg. č. CZ 1.04/2.1.00/72.00001 pokračovala až do 30. 4. 2014. Tyto poradenské činnosti zajišťoval dodavatel PMVIA s.r.o., Průmyslová 591, Vyškov.

Počátkem roku 2014 začala příprava zadávací dokumentace nové nadlimitní veřejné zakázky na výběr dodavatele poradenských činností v rámci Národního individuálního projektu „Vzdělávání a dovednosti pro trh práce“, reg. č. CZ 1.04/2.1.00/03.00017. Tato nadlimitní veřejná zakázka byla vyhlášena 25. 4. 2014 pod názvem „Poradenské činnosti pro Plzeňský kraj“. Předmětem veřejné zakázky jsou poradenské činnosti „Cesta k zaměstnání“ a „Bilanční diagnostika“. Otevírání obálek s nabídkami se uskutečnilo 17. 6. 2014. Uchazeč byl vybrán v souladu se zadávací dokumentací a veřejná zakázka byla zadána uchazeči S-COMP Centre CZ s.r.o., Ohradní 59, Praha, se kterým byla 23. 9. 2014 podepsána Rámcová smlouva o organizaci a zajištění poradenských činností.

Od listopadu 2014 již probíhala realizace poradenských činností „Cesta k zaměstnání“ a „Bilanční diagnostika“ v rámci tohoto projektu na KoP Plzeň – město, KoP pro Plzeň – sever, KoP pro Plzeň – jih a KoP Rokycany.

Během roku 2014 bylo do poradenských aktivit výše jmenovaných projektů v Plzeňském kraji zařazeno celkem 132 uchazečů. Uskutečnilo se 9 poradenských programů a 10 běhů bilanční diagnostiky.

Celkem bylo v roce 2014 za poradenské činnosti v rámci obou projektů uhrazeno 190 151,80 Kč s DPH.

Do poradenských aktivit jsou zařazováni uchazeči, kteří o aktivitu sami projeví zájem (častěji o Bilanční diagnostiku) nebo na základě doporučení referátu zprostředkování. Nelze jednoznačně říci, která cílová skupina uchazečů dominuje, do poradenských aktivit jsou zařazováni uchazeči různé věkové kategorie, stupně vzdělání i s rozdílnou délkou evidence. Jsou to uchazeči, kteří potřebují pomoci v orientaci na trhu práce, zdokonalit své kompetence pro hledání zaměstnání (Životopis, Motivační dopis, přijímací pohovor) a podpořit v motivaci vyhledání volných míst a nesetrvávat v evidenci.

Pro účastníky, kteří musí na aktivitu dojíždět z místa bydliště, je možné v rámci projektového financování proplatit doložené jízdné, což je velké plus pro uchazeče, kteří již nečerpají podporu v nezaměstnanosti a nemají tak často žádný příjem.

V průběhu celého roku 2014 ve všech KoP Plzeňského kraje probíhaly interní skupinové informační schůzky pro nové uchazeče o zaměstnání v programu „Poprvé na ÚP“. Uskutečnilo se 100 těchto informačních schůzek, kterých se zúčastnilo 1399 uchazečů o zaměstnání. Na schůzkách byli uchazeči seznámeni se základními právy a povinnostmi uchazeče o zaměstnání a informováni o službách, které nabízí ÚP (individuální a skupinové poradenství, EURES poradenství, IPS, RK a ostatní nástroje APZ, atd.). Dále např. se způsoby hledání zaměstnání, s náležitostmi pracovní smlouvy, jak psát životopis a motivační dopis. Klienti si mohli pro svou potřebu odnést i různé informační materiály, které jsme



pro ně připravili. Kromě skupinových schůzek proběhlo ještě 104 individuálních informačních schůzek na těch KoPech, kde nejsou pro skupinové akce vhodné prostory.

V roce 2014 proběhla na KoP Rokycany 2 interní skupinová poradenství v motivačním programu Jobclub. Do této aktivity bylo zařazeno 24 uchazečů o zaměstnání.

## **Pracovní rehabilitace**

V pracovní rehabilitaci formou přípravy k práci v roce 2014 v Plzeňském kraji pokračovalo 14 účastníků, z toho 5 v Možnosti tu jsou o.p.s. - Kavárně a čajovně Kačaba, 5 v Centru pobytových a terénních služeb Zbůch, 2 v Centru sociálních služeb Stod a 2 ve firmě HFJ s.r.o.

V průběhu roku podalo žádost o pracovní rehabilitaci 16 zájemců, s kterými byly postupně na doporučení komise uzavírány individuální plány pracovní rehabilitace, a byli zařazeni do přípravy k práci.

Celkové náklady na pracovní rehabilitaci v roce 2014 byly **1 889 596,-** Kč.

## **Závěr**

Na základě rozhodnutí ředitele krajské pobočky byla ustanovena hodnotící komise k nástrojům a opatřením APZ a odborné komise ke zvoleným rekvalifikacím. Tím byla dodržována pravidla pro účelné zařazování uchazečů do jednotlivých nástrojů APZ a podařilo se umístit uchazeče problémové, ať už dlouhodobě nezaměstnané nebo uchazeče spadající do některé z kategorií § 33 ZoZ. Nejvíce bylo umístěno dlouhodobě nezaměstnaných uchazečů, u některých přitom docházelo ke kumulaci příčin jejich obtížné umístitelnosti – např. věk nad 55 let, zdravotní

postižení, absence praxe, péče o dítě do 10 let. Hodnotící komise byla ustanovena také k projektům OP LZZ.

Zařazením do některého z nástrojů APZ opustila evidenci úřadu práce celá řada uchazečů. Nastoupili na společensky účelná pracovní místa nebo na místa v rámci veřejně prospěšných prací. Uplatnění na trhu práce nacházeli také uchazeči po absolvování rekvalifikačních kurzů. Realizací nástrojů APZ se tedy se podařilo v průběhu roku snižovat nezaměstnanost.

### **6.3 Projekty ESF**

#### **Oblast podpory 2.1 - Posílení aktivních politik zaměstnanosti – regionální individuální projekty**

- **Využijme zkušeností v Plzeňském kraji**

Projekt **Využijme zkušeností v Plzeňském kraji**, registrační číslo **CZ.1.04/2.1.00/70.00009**, s celkovým rozpočtem (po snížení) 18 916 000,- Kč byl určen pro 420 - 430 uchazečů a zájemců o zaměstnání nad 45 let věku. Projekt byl předložen v roce 2011 do Výzvy č. 70, první turnus pro klienty projektu byl zahájen počátkem září 2012. Maximální cena plnění pro obě části veřejné zakázky byla (po dohodnutém snížení) 12.928.000,- Kč bez DPH.

Klíčové aktivity projektu: 1. Řízení realizace projektu a monitoring, 2. Publicita, 3. Výběr a vstup klientů do projektu, 4. Poradenství a zprostředkování zaměstnání, 5. Neprofesní školení, 6. Rekvalifikační kurzy, 7. Doprovodná opatření. Pro klienty projektu jsou zajišťovány v rámci Neprofesního školení motivační činnosti (Kurz základních znalostí trhu práce, Kurz komunikace včetně problematiky finanční gramotnosti), řada rekvalifikačních kurzů (zaměřené na problematiku IT i na specifické

profesní znalosti a dovednosti), poradenské služby (včetně individuálního i skupinového poradenství, nabídky pracovní diagnostiky, služeb osobního asistenta a zprostředkování zaměstnání) a doprovodná opatření (formou přímé podpory např. příspěvky na jízdné, stravné, hlídání dětí, získání lékařského potvrzení, ochranné oděvy a pomůcky apod.).

V projektu pracoval odborný pracovník pro práci s cílovou skupinou - docházel na výběrové schůzky, do kontaktních kanceláří a na aktivity projektu, kde komunikoval s klienty projektu, zjišťoval jejich potřeby a zpětnou vazbu pro účely kontroly plnění. Odborný pracovník ve spolupráci s manažery projektu a odbornými pracovníky jednotlivých vysílajících KoP ÚP v Plzeňském kraji také ověřoval řádné plnění projektu ze strany dodavatele a vykonával monitoring formou návštěv na místech konání aktivit projektu.

Během roku 2014 proběhl 4. (poslední) turnus projektu. Celkem do projektu vstoupilo 427 klientů (307 žen, 120 mužů, 283 ve věkové skupině 45 - 54 let, 144 ve věku nad 55 let, 31x ZŠ, 347x SŠ, 49x VŠ).

Dodavatelem byly od počátku plnění dodávány pravidelné měsíční zprávy o realizaci projektu a průběžně mu byly propláceny příslušné faktury za uskutečněné služby. V průběhu roku 2014 byly poskytovateli prostředků (MPSV) odeslány Úřadem práce ČR, krajskou pobočkou v Plzni 3 monitorovací zprávy a žádosti o platbu (v 5. MZ ve výši 5.532.191,04Kč, v 6. MZ ve výši 3 631 127,12Kč a konečně v 7. – závěrečné – MZ ve výši 919.207,77 Kč).

Ze 427 klientů projektu ukončilo 406 úspěšně. 137 z nich (tj. 32,1%) získalo zaměstnání (z toho 27 na podpořených pracovních místech – 5 NVPM, 22 SÚPM).

Klienti mohli využívat služby projektu do 30. 6. 2014 a projekt skončil k 14. 9. 2014.

Za rok 2014 byla profinancována částka 6.007.636,04 Kč. Na projekt byly vyčerpány prostředky v celkové výši 18.076.212,98 Kč.

- **Portfolio absolventa v Plzeňském kraji**

Projekt **Portfolio absolventa v Plzeňském kraji**, registrační číslo **CZ.1.04/2.1.00/70.00010** (celkový rozpočet 20.610.000 Kč), byl určen pro uchazeče evidované na úřadech práce v Plzeňském kraji, kteří splňovali podmínku věku do 30 let, s důrazem na osoby bez praxe respektive absolventy ve smyslu § 229, odst. 2, zák. č. 262/2006 Sb., Zákoník práce, ve znění pozdějších předpisů. Projekt byl předložen v roce 2011 do Výzvy č. 70 a Podmínky použití prostředků na realizaci regionálního individuálního projektu upravující realizaci projektu byly podepsány MPSV dne 5. 9. 2011. Projekt byl realizován od 15. 9. 2011 do 14. 9. 2014 a vstoupilo do něj celkem 348 z Plzeňského kraje.

Klíčové aktivity projektu: 1. Řízení a realizace projektu, 2. Publicita, 3. Výběr a vstup klientů do projektu, 4. Poradenství a zprostředkování zaměstnání, 5. Neprofesní školení, 6. Rekvalifikační kurzy, 7. Pracovní praxe a 8. Doprovodná opatření. Pro klienty projektu budou zajišťovány v rámci Neprofesního školení motivační činnosti (Kurz základních znalostí trhu práce, Kurz komunikace a Kurz finanční gramotnosti), řada rekvalifikačních kurzů (zaměřené na problematiku IT i na specifické znalosti a dovednosti), poradenské služby (včetně individuálního i skupinového poradenství, nabídky pracovní diagnostiky, služeb osobního asistenta a zprostředkování zaměstnání) a doprovodná opatření (formou přímé podpory např. příspěvky na jízdné, stravné, hlídání dětí, získání lékařského potvrzení, ochranné oděvy a pomůcky apod.).

Významnou aktivitou byly Pracovní praxe formou dočasného přidělení u subjektů veřejné správy v trvání maximálně 12 měsíců. V projektu bylo uzavřeno 21 Dohod o dočasném přidělení zaměstnance.

Vlastní realizace projektových klíčových aktivit pro cílovou skupinu probíhala od října 2012 do června 2014. Zajišťovala ji společnost S-COMP Centre CZ s.r.o., která byla vybrána v zadávacím řízení. Smlouva o realizaci a Rámcová smlouva byla podepsána dne 1. 10. 2012.

Odborný pracovník pro práci s cílovou skupinou, který byl součástí projektového týmu ÚP ČR, Krajské pobočky v Plzni docházel na výběrové schůzky, do kontaktních kanceláří a na aktivity projektu, kde komunikoval s klienty projektu, zjišťoval jejich potřeby a zpětnou vazbu pro účely kontroly plnění projektu. Odborný pracovník ve spolupráci s manažery projektu a odbornými pracovníky jednotlivých vysílajících KoP v Plzeňském kraji také ověřoval řádné plnění projektu ze strany dodavatele a vykonával monitoring formou návštěv na místech konání projektu.

O plnění projektu dle smluv předkládal dodavatel pravidelné měsíční zprávy o realizaci projektu. Na základě nich jsou propláceny faktury za uskutečněnou službu. Za rok 2014 bylo předloženo 6 Měsíčních zpráv o realizaci projektu Portfolio absolventa v Plzeňském kraji dodavatelem.

Za rok 2014 byly poskytovateli prostředků (MPSV) předloženy 3 Monitorovací zprávy o realizaci projektu z OP LZZ vč. žádostí o platbu.

V roce 2014 byly v projektu čerpány finanční prostředky ve výši 7.312.354,88 Kč. Celkové způsobilé výdaje projektu byly vyčerpány ve výši 20.514.853,64 Kč.

- **Máte šanci v Plzeňském kraji**

Projekt **Máte šanci v Plzeňském kraji**, registrační číslo **CZ.1.04/2.1.00/70.00030** (celkový rozpočet 30.013.000 Kč), je určen pro uchazeče či zájemce evidované na úřadech práce v Plzeňském kraji, kteří splňují podmínku evidence do 12 měsíců. Projekt byl předložen dne 12. 1. 2012 do Výzvy č. 70 a Podmínky použití prostředků na realizaci regionálního individuálního projektu upravující realizaci projektu byly podepsány MPSV dne 28. 6. 2012. Projekt je realizován od 1. 8. 2012 do 30. 7. 2015 a je určen pro minimálně 650 osob z Plzeňského kraje.

Klíčové aktivity projektu: 1. Řízení a realizace projektu, 2. Publicita, 3. Výběr a vstup klientů do projektu, 4. Poradenství a zprostředkování zaměstnání, 5. Neprofesní školení, 6. Rekvalifikační kurzy a 7. Doprovodná opatření. Pro klienty projektu budou zajišťovány v rámci Neprofesního školení motivační činnosti (Kurz základních znalostí trhu práce, Kurz komunikace a Kurz finanční gramotnosti), řada rekvalifikačních kurzů (zaměřené na problematiku IT i na specifické znalosti a dovednosti), poradenské služby (včetně individuálního i skupinového poradenství, nabídky pracovní diagnostiky, služeb osobního asistenta a zprostředkování zaměstnání) a doprovodná opatření (formou přímé podpory např. příspěvky na jízdné, stravné, hlídání dětí, získání lékařského potvrzení, ochranné oděvy a pomůcky apod.).

Vlastní realizace projektových klíčových aktivit pro cílovou skupinu probíhá od května 2013. Zajišťuje ji společnost bfz o.p.s., která byla vybrána v zadávacím řízení. Smlouva o realizaci a Rámcová smlouva byla podepsána dne 20. 5. 2013.

V projektu pracuje odborný pracovník pro práci s cílovou skupinou, dochází na výběrové schůzky, do kontaktních kanceláří a na aktivity projektu, kde komunikuje s klienty projektu, zjišťuje jejich potřeby a

zpětnou vazbu pro účely kontroly plnění. Odborný pracovník ve spolupráci s manažery projektu a odbornými pracovníky jednotlivých vysílajících KoP v Plzeňském kraji také ověřuje řádné plnění projektu ze strany dodavatele a vykonává monitoring formou návštěv na místech konání projektu.

V průběhu roku 2014 proběhly výběrové schůzky pro 3., 4. a 5. turnus, které se konaly v termínech 13. 2. – 26. 2. 2014, 2. 6. – 16. 6. 2014 a 17. 9. – 8. 10. 2014. Do projektu vstoupilo v roce 2014 476 klientů, od začátku projektu pak 591 klientů. Následně po výběrových schůzkách bylo zahájeno Neprofesní školení, poté kurzy Obsluhy osobního počítače a Počítačová gramotnost (dle sylabu ECDL). Následně byly zahájeny Profesní rekvalifikace.

V průběhu plnění předkládá dodavatel pravidelné měsíční zprávy o realizaci projektu. Na základě nich jsou propláceny faktury za uskutečněnou službu. Za rok 2014 tak bylo předloženo 11 Měsíčních zpráv o realizaci projektu Máte šanci v Plzeňském kraji dodavatelem.

Za rok 2014 byly poskytovateli prostředků (MPSV) předloženy 2 Monitorovací zprávy o realizaci projektu z OP LZZ vč. žádostí o platbu.

Za rok 2014 činily výdaje na projekt 13.142.841,91 Kč.

- **Alternativní práce v Plzeňském kraji**

Projekt **Alternativní práce v Plzeňském kraji**, registrační číslo **CZ.1.04/2.1.00/70.00055** s celkovým rozpočtem 14.512.385 Kč po snížení je určen pro 210 - 220 uchazečů o zaměstnání evidovaných na pracovištích ÚP v Plzeňském kraji nepřetržitě déle než 5 měsíců. Projekt byl předložen v březnu 2013 do Výzvy č. 70, Podmínky použití finančních prostředků na realizaci RIP byly vydány v červenci, následně byla zpracovávána a několika nadřízenými instancemi připomínkována a

schvalována zadávací dokumentace k veřejné zakázce na služby v projektu. Před koncem roku 2013 bylo vyhlášeno výběrové řízení na dodavatele služeb – Generálnímu ředitelství Úřadu práce ČR byl zaslán dne 9. 12. 2013 finální **Návrh na realizaci zadávacího řízení** veřejné zakázky, okamžitě po jeho schválení byla veřejná zakázka vyhlášena (dne 20. 12. 2013) v souladu se zákonem o veřejných zakázkách formou otevřeného nadlimitního řízení ve Věstníku veřejných zakázek pod evidenčním číslem VZ 370877 (formulář č. 7302012070877). Předmětem veřejné zakázky je poskytování služeb složených z dílčích souvisejících a navazujících aktivit, které odpovídají náplni projektu. Zadávací řízení bylo současně zveřejněno na profilu zadavatele, na webových stránkách esfcr.cz (pod číslem zakázky 09444) a na portálu MPSV/ÚP ČR. Otevírání obálek s nabídkami proběhlo 12. 2. 2014 na Úřadu práce ČR, Krajské pobočce v Plzni. Smlouva o realizaci projektu byla podepsána s vítězným uchazečem firmou Grafia s.r.o. 30. 4. 2014, maximální cena plnění pro veřejnou zakázku je 3 882 800,- Kč bez DPH (nezahrnuje úhrady skutečně vynaložených nákladů v rámci přímé podpory účastníků projektu, které mohou činit max. 7.726.000,- Kč).

Od 1. 5. se rozběhly aktivity pro klienty projektu. Všechny 3 plánované turnusy projektu byly zahájeny v průběhu roku 2014, celkem do projektu vstoupilo 216 osob (80 mužů, 136 žen), do konce roku 81 z nich ukončilo účast v projektu, z toho 64 úspěšně.

Klíčové aktivity projektu: 1. Řízení realizace projektu a monitoring, 2. Publicita, 3. Výběr a vstup klientů do projektu, 4. Poradenství a zprostředkování zaměstnání, 5. Neprofesní školení, 6. Doprovodná opatření (zejména úhrada mzdových nákladů – počítá se s vytvořením cca 40 podpořených pracovních míst).

Pro klienty projektu jsou zajišťovány v rámci Neprofesního školení motivační a obecně vzdělávací činnosti (Kurz základních znalostí trhu



práce, Kurz komunikace včetně obsluhy PC, Kurz finanční gramotnosti), poradenské služby (včetně individuálního i skupinového poradenství, nabídky pracovní diagnostiky, služeb osobního asistenta a zejména zprostředkování zaměstnání) a doprovodná opatření (formou přímé podpory např. příspěvky na jízdné, stravné, hlídání dětí, získání lékařského potvrzení apod.). Nejdůležitější aktivitou spolu s individuálním zprostředkováním zaměstnání je podpora mzdových nákladů na SÚPM a NVPM pro klienty projektu. Do konce roku 2014 se podařilo zaměstnat 31 klientů (tj. 38,3% těch, kteří účast v projektu ukončili), z toho 18 na podpořených pracovních místech.

Způsobilé výdaje projektu byly v roce 2014 čerpány ve výši 3.155.506,64 Kč. Projekt bude ukončen k 31. 10. 2015.

- **Odborné praxe pro mladé do 30 let v Plzeňském kraji**

Projekt, registrační číslo **CZ.1.04/2.1.00/70.00059** s celkovým rozpočtem **92.758.945 Kč** je určen pro 550 uchazečů o zaměstnání (UoZ) do 30 let evidovaných na ÚP ČR v Plzeňském kraji postrádající pracovní zkušenosti nebo s pracovními zkušenostmi max. 2 roky – bez omezení vzdělání. Projekt byl předložen v dubnu 2013 do Výzvy č. 70, Podmínky použití finančních prostředků na realizaci RIP byly vydány v červenci. Projekt je realizován přímo ÚP ČR, Krajskou pobočkou v Plzni, bez dodavatele služeb, od 1. 7. 2013 do 31. 10. 2015.

Klíčové aktivity projektu:

1. Řízení projektu, realizace a monitoring projektu, 2. Výběr a vstup klientů do projektu, 3. Poradenství a zprostředkování zaměstnání, 4. Rekvalifikace, 5. Odborná praxe, 6. Doprovodná opatření, 7. Publicita.

Realizace projektu byla předpokládána již od 1. 7. 2013 v plném realizačním týmu. V průběhu měsíce 06/2013 proběhly intenzivní

výběrová řízení na jednotlivé pozice Odborných okresních koordinátorů v rámci celého Plzeňského kraje.

Koordinátoři pro okresy Plzeň – město, jih a sever mají kontaktní kancelář na KrP v Plzni. Dále byly obsazeny pozice okresních koordinátorů pro okres Domažlice, Tachov, Rokycany a Klatovy. Tito členové realizačního týmu mají kontaktní kanceláře na jednotlivých KoP ÚP ČR. Tím je zajištěna velmi těsná spolupráce s okresy a odbornými pracovníky všech pracovišť ÚP ČR Plzeňského kraje. Spolupráce s KoP tak plynule navázala na již vybudovanou spolupráci na předchozích RIP.

Pro kompaktní přenos informací mezi jednotlivými členy realizačního týmu byla vytvořena pozice krajského koordinátora. Odborný krajský koordinátor zajišťuje komunikaci s projektovým manažerem, finančním manažerem a odbornými okresními koordinátory na KoP v kraji. Spolupracuje s nimi a s KoP při výběru účastníků projektu. Dohlíží nad evidencí účastníků, záznamech o uskutečněných kontaktech a evidenci UoZ na Odborné praxe. Nedílnou součástí pracovní náplně je spolupráce na podkladech pro Monitorovací zprávy.

Neméně důležití jsou další 3 členové týmu, a to Specialista trhu práce, Účetní, administrátor a Koordinátor - administrátor.

Celkem do projektu v roce 2014 vstoupilo 510 klientů. Páteřní aktivitou projektu jsou Odborné praxe, které jsou realizovány u zaměstnavatelů, se kterými jsou uzavřeny Dohody o vyhrazení SÚPM. Jedná se podporu směřující k zajištění maximální možné úrovně zaměstnanosti. Na SÚPM může ÚP ČR poskytnout příspěvek, kde je každá konkrétní Žádost individuálně posuzována.

Počet firem, které projevíly zájem o vstup do projektu = 205.

Počet pracovních míst, která firmy nabízejí absolventům = 279.

Umístění, uzavření a stanovení mzdových příspěvků ve výše uvedených Dohodách jsou projednány v souladu s Pravidly poskytování finančních prostředků na nástroje a opatření APZ vydanými ÚP ČR, s projektem a Směrnicí generální ředitelky č. 16/2014 Odborné praxe pro mladé do 30 let. Zaměstnavatel před podpisem Dohody o vyhrazení SÚPM navrhne Plán realizace, obsah a harmonogram praxe s cíli účastníka i zaměstnavatele, kterých se v praxi má dosáhnout. Za plnění Plánu je zodpovědný mentor / pracovník pověřený vedením Odborné praxe. Praxe se sjednává na maximální dobu 12 měsíců, minimálně na dobu 6 měsíců. Maximální měsíční limit na jedno SÚPM vyhrazené činí až 24.000 Kč.

Celkem bylo v roce 2014 uzavřeno 222 Dohod o vyhrazení SÚPM.

V podepsaných dohodách se celkem v roce 2014 zazávazkovaly prostředky ve výši 52.776.508 Kč. Objem vyplacených prostředků na mzdové příspěvky v roce 2014 činil celkem 22.689.722 Kč.

Počet osob, které se zaměstnaly celkem v roce 2014 díky podpoře projektu (mimo umístění na klíčovou aktivitu Odborná praxe), je 133 klientů.

Za účelem spolupráce na tvorbě projektů byla na ÚP ČR KrP v Plzni pořádána pravidelná setkání Realizačních týmů projektů EU se zástupci odborných útvarů KrP v Plzni a KoP v Plzeňském kraji.

Způsobilé výdaje projektu byly v roce 2014 čerpány ve výši 24.104.966,28 Kč.

## **Oblast podpory 1.1 - Zvýšení adaptability zaměstnanců a konkurenceschopnosti podniků**

RIP **Vzdělávejte se pro růst v Plzeňském kraji**, registrační číslo **CZ.1.04/1.1.00/82.00007** se rozběhl v červenci 2012.

Cílem projektu bylo zvýšení úrovně odborných znalostí, dovedností a kompetencí zaměstnanců a zaměstnavatelů vybraných ekonomických činností v kraji (odvětví s předpokladem růstu poptávky po pracovní síle), případně podpora restrukturalizace a tvorby pracovních míst. Analýza a výběr cílové skupiny byly provedeny ve spolupráci s ostatními odbornými referáty oddělení zaměstnanosti KrP ÚP ČR v Plzni a se sociálními partnery. Schválený rozpočet ve výši 37.612.000 Kč byl z převážné části využit na úhradu vzdělávacích aktivit a souvisejících mzdových nákladů školených pracovníků. K celkovému objemu 35 mil. Kč alokovaných v rozpočtu projektu na náklady na vzdělávání a na mzdové příspěvky byly postupně schváleny žádosti v max. celkové výši 39.122.690,43 Kč, výše zazávazkovaných prostředků v uzavřených dohodách dosáhla celkové částky 36.898.276,20 Kč, z toho zaměstnavatelům bylo po řádném vyúčtování proplaceno 32.530.180,70 Kč (18.735.234,50 Kč na vzdělávací aktivity a 13.794.946,20 Kč na související mzdové náklady školených zaměstnanců). Ve snaze o co nejúplnější vyčerpání rozpočtu byly nevyužité finanční prostředky průběžně poskytovány k čerpání pro další zaměstnavatele - zájemce o vstup do projektu.

Vzdělávací aktivity probíhaly v souladu s podmínkami projektu a uzavřenými dohodami, což bylo realizátorem kontrolováno mj. i formou veřejnosprávních kontrol.

Zájem podnikatelské sféry o využití projektu byl enormní, takže již na letní měsíce roku 2013 musel být dočasně pozastaven příjem žádostí, aby nedošlo k překročení rozpočtové částky. Příjem žádostí byl pak definitivně

ukončen v lednu 2014. Vzdělávací aktivity mohly probíhat do konce března 2014, projekt skončil k 31. 5. 2014.

Od počátku projektu bylo obdrženo celkem 143 žádostí na podporu 347 vzdělávacích aktivit, 292 z těchto aktivit pravidelně zasedající hodnotící komise schválila, 52 zamítla, tři stornoval žadatel. Podpořeno bylo celkem 1 579 osob (z toho 1493 úspěšně), monitorovací ukazatel Počet úspěšných absolventů kurzů dosáhl hodnoty 2031 (tj. 369% původně plánované hodnoty).

V roce 2014 byly v projektu čerpány finanční prostředky ve výši 11.180.219,21 Kč.

Projekt byl ukončen k 31. 5. 2014. Celkové způsobilé výdaje projektu byly vyčerpány ve výši 33.963.806,41 Kč.

## **Vzdělávejte se pro růst v Plzeňském kraji II**

Žádost o finanční podporu pro RIP **Vzdělávejte se pro růst v Plzeňském kraji II**, registrační číslo **CZ.1.04/1.1.00/82.00007** byla po úpravě schválena generálním ředitelstvím ÚP ČR dne 5. 3. 2013 a Podmínky pro použití prostředků byly v písemné formě obdrženy dne 29. 7. 2013. V mezidobí byly průběžně připravovány všechny potřebné dokumenty, takže bylo možno okamžitě zahájit příjem žádostí od podnikatelských subjektů.

Cílem projektu je zvýšení úrovně odborných znalostí, dovedností a kompetencí zaměstnanců a zaměstnavatelů vybraných ekonomických činností v kraji (odvětví s předpokladem růstu poptávky po pracovní síle), případně podpora restrukturalizace a tvorby pracovních míst. Analýza a výběr cílové skupiny byly provedeny ve spolupráci s ostatními odbornými referáty oddělení zaměstnanosti KrP ÚP ČR v Plzni a se sociálními

partnery. Schválený rozpočet ve výši 68.106.455 Kč je z převážné části využit na úhradu vzdělávacích aktivit a souvisejících mzdových nákladů školených pracovníků.

K 31. 12. 2014 bylo od subjektů od počátku projektu obdrženo 229 žádostí na podporu 722 vzdělávacích aktivit. 413 z těchto aktivit hodnotící komise schválila. V roce 2014 bylo uzavřeno 269 dohod na vzdělávací aktivity. Od počátku projektu dosáhl objem požadovaných prostředků ve schválených žádostech 77.703.920,15 Kč, dohody dosud byly podepsány na 46.125.628,57 Kč, podpořeno je zatím 1.552 osob.

Způsobilé výdaje projektu byly v roce 2014 čerpány ve výši 19.473.914,59 Kč.

## 7. STRATEGIE REALIZACE APZ PRO ROK 2015

Pro stanovení strategie realizace APZ pro rok 2015 vychází Úřad práce ČR – krajská pobočka v Plzni především z Instrukce MPSV č.15/2014 „Realizace aktivní politiky zaměstnanosti“ a Směrnice generálního ředitele č.1/2015 „Postup Úřadu práce ČR při realizaci nástrojů a opatření aktivní politiky zaměstnanosti“. Tyto dokumenty vymezují záměry státní politiky zaměstnanosti a stanovují strategické postupy při realizaci nástrojů a opatření APZ.

Cílem APZ je zpružnit trh práce, pomoci znevýhodněným skupinám osob vstoupit na volný trh práce a aktivizovat skupiny, které jsou vyloučené z trhu práce. Zároveň je snaha harmonizovat rodinný a pracovní život. Při naplňování těchto cílů bude Krajská pobočka v Plzni zvažovat užití jednotlivých nástrojů APZ s přihlédnutím na skladbu evidovaných uchazečů o zaměstnání i na situaci na regionálním trhu práce. Při výběru jednotlivých nástrojů APZ bude k uchazečům přistupováno individuálně s komplexním posouzením jejich znalostí, dovedností a příčin jejich obtížného uplatnění na trhu práce.

Nástroji VPP a SÚPM budou přednostně podporováni:

- uchazeči o zaměstnání vedení v evidenci nepřetržitě déle než 5 měsíců,
- uchazeči o zaměstnání, kterým je kvůli jejich zdravotnímu stavu, věku (mladí do 30 let, absolventi bez praxe a osoby nad 50 let) či péči o dítě věnována při zprostředkování práce zvýšená péče a dále uchazeči o zaměstnání, u nichž existuje důvodný předpoklad dlouhodobého setrvání v evidenci Úřad práce ČR,
- uchazeči o zaměstnání, kterým nelze pro jejich individuální charakteristiky sjednat zaměstnání jiným způsobem a jejichž překážky pro uplatnění na trhu práce jsou mimořádně komplikované.

Při poskytování příspěvků budou přednostně využívány finanční prostředky z Evropského sociálního fondu s tím, že jejich vynakládání musí být efektivní, účelné a hospodárné. Z tohoto důvodu bude maximálně využívána spolupráce mezi jednotlivými útvary úřadu práce při doporučování uchazečů o zaměstnání a při schvalování finančních prostředků v jednotlivých komisích.

V roce 2015 budou podporováni zaměstnavatelé, kteří zaměstnávají osoby zdravotně postižené a zdravotně znevýhodněné (méně než 50%), a to příspěvkem na zřízení chráněného pracovního místa nebo příspěvkem na částečnou úhradu provozních nákladů chráněného pracovního místa. Pro osoby se zdravotním postižením bude na základě jejich žádosti realizována pracovní rehabilitace, která je zaměřena na získání a udržení vhodného zaměstnání. Úřad práce se bude maximálně snažit o postupné začlenění zdravotně postižených na volný trh práce.

Rekvalifikace se budou zaměřovat na pracovní uplatnění uchazeče s ohledem na situaci na regionálním trhu práce a s přihlédnutím k individuálním potřebám uchazeče. Do rekvalifikačních kurzů budou doporučováni zejména uchazeči, kterým je věnována při zprostředkování zaměstnání zvýšená péče. Pro aktivizaci a motivaci uchazečů o zaměstnání bude pokračovat realizace poradenských činností a bilanční diagnostiky.

Na komplexní řešení situace různých skupin uchazečů jsou zaměřeny projekty ESF – regionální individuální projekty. Tyto projekty využívají individuální přístup k uchazečům a kombinaci více nástrojů a opatření APZ. V tomto roce bude kladen důraz zejména na realizaci projektu „Odborné praxe pro mladé v Plzeňském kraji“ a dále na co možná největší využití možností projektu „Vzdělávejte se pro růst v Plzeňském kraji II“.



Pro konkretizaci poskytování jednotlivých nástrojů APZ bude vydána Směrnice ředitele Krajské pobočky, kde budou zohledněna regionální specifika trhu práce.

V letošním roce bude pokračovat monitoring zaměstnavatelů ve smyslu intenzivní spolupráce se zaměstnavateli a všemi ostatními subjekty na trhu práce (veřejná správa, školy, neziskové organizace) s cílem hledání nových pracovních příležitostí a uplatňování uchazečů z evidence úřadu práce. Informace z této spolupráce bude využívána v oblasti realizace rekvalifikací a APZ.

Aktivně se bude úřad práce podílet na řešení nesrovnalosti mezi nabídkou a poptávkou na trhu práce, zejména v oblasti nedostatku technických profesí, a to jednak působením na žáky základních a středních škol, účastí v odborných skupinách k řešení problematiky zaměstnanosti a zapojením do různých aktivit, které řeší problematiku lidských zdrojů.