



Úřad práce České republiky
krajská pobočka v Plzni

Zpráva o situaci na krajském trhu práce,
o realizaci APZ v roce 2012 a strategie
APZ pro rok 2013

Plzeňský kraj, 2012

1. ZAMĚSTNANOST	3
1.1 CELKOVÁ ZAMĚSTNANOST	3
1.2 MĚSTSKÝ INDUSTRIÁLNÍ PARK PLZEŇ BORSKÁ POLE A ROZVOJOVÉ ZÓNY V PLZEŇSKÉM KRAJI.....	5
1.3 VOLNÁ PRACOVNÍ MÍSTA	10
2. NEZAMĚSTNANOST	14
2.1 VÝVOJ NEZAMĚSTNANOSTI	14
2.2 STRUKTURA UCHAZEČŮ O ZAMĚSTNÁNÍ	21
2.3 ÚZEMNÍ ROZLOŽENÍ REGISTROVANÉ NEZAMĚSTNANOSTI V KRAJI.....	25
2.4 PROBLÉMOVÉ SKUPINY NA TRHU PRÁCE.....	30
3. CIZINCI NA TRHU PRÁCE.....	35
4. PROGNOZA VÝVOJE TRHU PRÁCE NA ROK 2013.....	36
5. AKTIVNÍ POLITIKA ZAMĚSTNANOSTI.....	38
5.1 REALIZACE JEDNOTLIVÝCH NÁSTROJŮ APZ V ROCE 2012	38
5. 2 REKVALIFIKACE A PORADENSTVÍ.....	47
5.3 PROJEKTY ESF	51
5.3.1 Činnosti vztahující se k programovému období 2004 – 2006 (OP RLZ).....	51
5.3.2 Činnosti vztahující se k programovému období 2007 – 2013 (OP LZZ).....	51
6. STRATEGIE REALIZACE APZ PRO ROK 2013.....	68
7. PŘÍLOHY	71
<i>Příloha č. 1: Charakteristika problémových regionů kraje k 31. 12. 2012</i>	<i>71</i>
<i>Příloha č. 2: Upřesnění popisu realizace jednotlivých nástrojů APZ.....</i>	<i>76</i>

Zpracovali: Tomáš Moravec, DiS. a Mgr. Michaela L'uptáčiková na základě podkladů jednotlivých kontaktních pracovišť Úřadu práce ČR v Plzeňském kraji, ČSSZ, ČSÚ a Útvaru koncepce a rozvoje města Plzně.

1. ZAMĚSTNANOST

1.1 Celková zaměstnanost

Počet osob s jediným nebo hlavním zaměstnáním dosáhl v Plzeňském kraji ve 3. čtvrtletí roku 2012 celkem 277 700 osob. V porovnání se stejným obdobím předchozího roku vzrostla celková zaměstnanost v kraji o 700 osob. Z tohoto počtu bylo 32,0 % osob zaměstnáno v průmyslu, 10,5 % v maloobchodě a velkoobchodě, 9,1 % ve stavebnictví, 7,1 % ve vzdělávání a 7,1 % ve zdravotnictví a sociální péči (uvádíme pouze prvních pět nejčetnějších oblastí).

Míra zaměstnanosti v Plzeňském kraji ke konci 3. čtvrtletí 2012 činila 56,7 %, v meziročním srovnání tak došlo k nárůstu o 0,3 %. Míra zaměstnanosti mužů činila 67,3 % a míra zaměstnanosti žen pak byla 46,4 %.

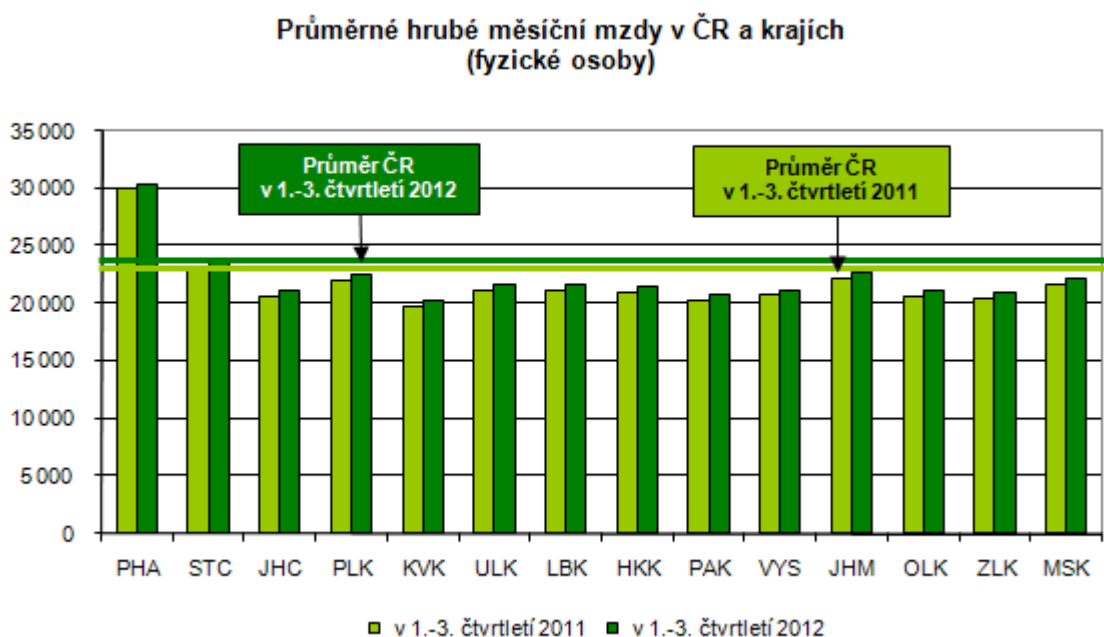
Ke konci 3. čtvrtletí 2012 registrujeme v Plzeňském kraji celkem 148 471 ekonomických subjektů, což je meziroční nárůst o 1 644. Z toho bylo 109 413 fyzických osob (meziroční nárůst o 1 111), 14 274 obchodních společností (meziroční nárůst o 315), rovněž zde evidujeme 458 družstev, tedy o 14 méně než před rokem.

Mezi nejčastější činnosti (podle klasifikace CZ – NACE) výše zmíněných ekonomických subjektů patří především velkoobchod a maloobchod (24,8 %), průmysl (13,2 %), stavebnictví (12,1 %), profesní, vědecké a technické činnosti (9,5 %), zemědělství (6,0 %) a ubytování, stravování, pohostinství (5,9 %).

Průměrná hrubá měsíční nominální mzda v Plzeňském kraji v 1. – 3. čtvrtletí roku 2012 činila 22 492,- Kč (fyzické osob). V porovnání se stejným obdobím předešlého roku došlo k nárůstu průměrné měsíční mzdy o 629,- Kč. Meziročně tak tato průměrná mzda vzrostla o 2,9 %. Plzeňský

kraj je podle výše této mzdy na pomyslném čtvrtém místě v rámci všech krajů ČR. Lépe jsou na tom pouze kraj Hlavní město Praha (30 288 Kč), Středočeský kraj (23 493 Kč) a Jihomoravský kraj (22 593 Kč). Nejnižší průměrná mzda byla zjištěna v Karlovarském kraji, a to 20 135 Kč.

Vývoj reálné mzdy je ovlivněn růstem cenové úrovně vyjádřené indexem spotřebitelských cen. Vzhledem k tomu, že růst indexu spotřebitelských cen v 1.-3. čtvrtletí roku 2012 představoval ve srovnání s 1.-3. čtvrtletím roku 2011 v České republice 3,4 %, lze přibližně odhadnout meziroční pokles reálných hrubých mezd v Plzeňském kraji na 0,5 %.



Zdroj: ČSÚ

Pozn.: Údaje za celý rok 2012 nejsou zatím k dispozici.

1.2 Městský industriální park Plzeň Borská pole a rozvojové zóny v Plzeňském kraji

Průmyslové zóny hrají klíčovou úlohu při lákání zahraničních investorů do města Plzně a Plzeňského kraje. Městský industriální park Plzeň Borská pole se v České republice stal etalonem úspěšně realizované průmyslové zóny. Zkušenosti s umístěním nových investorů spoluvytvářejí příznivé klima pro rozšíření portfolia zaměstnavatelů v kraji, úspěšně se rozvíjejí projekty i v dalších regionálních centrech – Klatovech, Domažlicích, Tachově a Rokycanech.

Rozmach soukromých developerských projektů podtrhuje atraktivitu Plzně a Plzeňského kraje jako vhodného místa pro lokalizaci investičních záměrů. Privátní investice využívají silné stránky města a regionu - potenciál vzdělané pracovní síly a možnosti jejího uplatnění ve strategických službách a současně výhodnou polohu umocněnou kvalitní dopravní infrastrukturou s přímo vazbou na dálnici D5.

Nejvýznamnějším investorem v roce 2013 v Plzeňském kraji je firma Faurecia Automotive Czech Republic s.r.o., která v obci Nýřany buduje závod na výrobu automobilových doplňků a plánuje v 1. polovině roku 2013 přijmout 400 zaměstnanců, do 2 let až 800 zaměstnanců, převážně na obsluhu výrobních linek.

Městský industriální park Plzeň Borská pole má rozlohu 105 ha a k 31. 12. 2012 zde působilo 40 společností, které vytvořily na Borských polích cca 12 000 pracovních míst. Z uvedeného vyplývá, že počet pracovníků se ve srovnání s minulým rokem nepatrně zvýšil. Znamená to, že došlo nejen k zastavení poklesu pracovních míst v souvislosti s ekonomickou krizí a ke stabilizaci, ale i k mírnému oživení. Za pozitivní lze považovat zvyšující se investice ze strany investorů. Celková výše investic dosahuje téměř částky 22 000 mil. Kč. Společnosti investují nejen

do nových technologií, ale také do výstavby nových budov. Přibližně třetina firem je ryze českých, ze zahraničních jsou nejvíce zastoupeny společnosti německé a japonské. Převažují investice do automobilového průmyslu, výroby přesných strojírenských výrobků, výroby klimatizačních zařízení, výroby forem a plastových prototypů a výzkumu a vývoje.

Zájem tuzemských i zahraničních subjektů o vybudování průmyslových závodů v Plzni neklesá. O investice v Plzni mají stále zájem firmy využívající nejmodernější technologie a vysoce kvalifikované pracovníky. Významné je, že kromě montážních závodů je zájem umísťovat do města i aktivity s vyšší přidanou hodnotou, jako jsou výzkumná a vývojová centra, medicínská centra, strategické služby ap. Jedná se například o projekty firem MBtech Bohemia, s.r.o., ZF Engineering Plzeň, s.r.o., SmartMotion s.r.o. a české firmy Hofmeister s.r.o. Řada společností aktivně spolupracuje se Západočeskou univerzitou. Studenti zde zpracovávají své diplomové práce. Někteří odborníci z řad zaměstnanců firem přednáší na technických fakultách ZČU v Plzni.

V Městském industriálním parku Plzeň Borská pole je lokalizována také společnost **BIC Plzeň**, která podporuje vznik a rozvoj malých a středních inovačních podniků. Poskytuje specializované poradenské služby v oblasti financování inovací, transferu technologií, komercializace výsledků výzkumu a vývoje. V současné době pracuje ve společnosti BIC Plzeň 340 zaměstnanců. V oblasti podpory výzkumu, vývoje a inovací je i nadále pozornost věnována výstavbě **Plzeňského vědecko technologického parku**. Díky tomuto projektu přicházejí do Plzně firmy, které se zabývají činnostmi s vyšší přidanou hodnotou. Nyní zde působí celkem 37 firem a institucí, ve kterých je zaměstnáno 260 pracovníků.

CTPark o rozloze 30 ha se nachází západně od Městského industriálního parku Plzeň Borská pole. Jedná se o průmyslově - kancelářský park, který je dobře dostupný jak z dálnice D 5, tak individuální i městskou veřejnou

dopravou z centra města. Najdeme zde logistická centra, nájemní haly pro lehkou výrobu, služby i obchod. Své sídlo zde mají také společnosti, které zabezpečují skladování, vnitrostátní a mezinárodní přepravu a distribuci. V současné době zde působí 19 společností, které zaměstnávají přes 2 000 lidí. Areál je v soukromém vlastnictví, management lokality zajišťuje společnost CTP Invest, spol. s r.o.

Přestavbou někdejšího bloku tiskáren Typos vznikl moderní kancelářský komplex **Avalon Business Center**. Administrativně-obchodní areál o rozloze 0,595 ha se nachází v centrální části Plzně, v těsném sousedství historického jádra, nedaleko České národní banky, Centrálního autobusového nádraží a areálu ŠKODA Plzeň. Areál nabízí moderní pracovní podmínky pro různě velké společnosti s rozdílným charakterem činností a zvyklostí. V areálu je lokalizováno 16 společností, které zaměstnávají přibližně 560 pracovníků.

Průmyslová zóna ŠKODA Plzeň o rozloze 180 ha se nachází v těsném sousedství centra města a centrálního autobusového nádraží. Areál je od roku 2004 revitalizován. V lokalitě jsou vystaveny nájemní haly pro firmy. Veškeré záměry na přestavbu areálu Škoda jsou směřovány opět k využití pro výrobu. V průmyslové zóně ŠKODA působí 40 společností, které zaměstnávají téměř 6 500 pracovníků.

Lokalita **průmyslová zóna Křimice** o rozloze 19,5 ha se nachází v severozápadní části města Plzně, nedaleko od industriální zóny Borská pole. Průmyslově-kancelářský park nabízí nájemní haly pro logistiku, lehkou výrobu, služby a obchod a kanceláře. Management lokality zajišťuje společnost Amesbury s.r.o. Celý areál je dobře dostupný jak individuální, tak i hromadnou dopravou. Výhodou lokality je blízkost dálnice D5. V současné době jsou industriální prostory v průmyslové zóně Křimice plně obsazeny. Je zde lokalizováno 5 nájemců, kteří zaměstnávají až 200 pracovníků.

Průmyslový a logistický park **Orange Park Nýřany** se nachází zhruba 10 km jihozápadně od centra Plzně a rozkládá se na obou stranách dálnice D5. Na významném dopravním koridoru se rozvíjí jeden z největších logistických a průmyslových areálů nejen v Plzeňském regionu a České republice, ale v rámci celé střední Evropy. Projekt Orange Park se rozkládá na území o rozloze 200 ha a nabízí svým uživatelům moderní výrobní a skladovací plochy. V průmyslové zóně je v současné době lokalizováno 10 nájemců, u kterých pracuje asi 400 zaměstnanců.

Průmyslová zóna **CTPark Bor** se nachází 51 km od Plzně, deset kilometrů od hranic s Německem a v těsném sousedství dálnice D5. Sedm obrovských nájemních hal postavila společnost CTP Invest, která je majitelem zóny. V průmyslové zóně CTPark Bor působí 15 investorů, např. přední světový výrobce pneumatik Bridgestone, německé logistické firmy DB Schenker a Loxness a americký podnik Tech Data zabývající se výpočetní a komunikační technikou. Ve společnostech je zaměstnáno téměř 1 500 pracovníků.

Prologis Park Plzeň - Štěnovice se nachází cca 1,5 km severovýchodně od Štěnovic, 2 km jižně od Plzně, 80 km na jihozápad od Prahy a 70 km od hranic s Německem. Park je umístěn při dálnici D5. ProLogis Park Plzeň-Štěnovice je moderním distribučním parkem, který tvoří tři budovy o celkové rozloze 59 000 m² skladových a kancelářských ploch. Park má možnost další expanze o 55 000 m². Areál plně vyhovuje požadavkům zákazníků na logistické, skladovací a distribuční činnosti logistických firem a maloobchodníků, i na lehké výrobní činnosti. Strategická poloha u dálnice D5 tvoří ideální distribuční jádro pro vnitrostátní a mezinárodní logistické služby. V průmyslovém parku působí společnosti Sony DADC a Eurogate, které zaměstnávají téměř 300 pracovníků.

VGP Park Nýřany nachází v obci Nýřany vzdálené necelých 12 km od Plzně, v těsné blízkosti dálnice D5 ve směru Praha - Norimberk. Hraniční

přechod Rozvadov je vzdálen od parku cca 56 km. V lokalitě je realizováno 5 hal o celkové ploše cca 40 000 m². Budovy koncipované zejména pro logistiku a lehkou výrobu. Přímé sousedství s krajskou metropolí Plzní a cca 3 km vzdálená železniční stanice umožňují snadnou dostupnost pracovní síly. V průmyslovém parku jsou lokalizovány společnosti Washtec, Ranpak, Pebal, Penny market a DHL, které zaměstnávají celkem 330 pracovníků.

Z obou velkých průmyslových zón v Tachově, **Průmyslová zóna Sever – Tachov a PZ Tachov U Plynáren**, neodešla za 15 let fungování žádná firma. Ve třináctitisícovém městě s vysokou nezaměstnaností je stále 11 podniků zaměstnávajících od 200 do 500 lidí. Město má volných 50 hektarů bývalého vojenského cvičiště a střelnice, nový podnik ale zatím do Tachova několik let nevstoupil. Největšími zaměstnavateli v Tachově jsou Grammer, výrobce sedadel automobilů, Formy, zaměřené na stroje a zařízení k výrobě plastů, Leki produkující sportovní hole, firmy na výrobu plastových komponent Key Plastics, Alfa Plastik, Inotech a Shadows-Šedivec, dále BHS Corrugated, výrobce strojů na lepenku, společnost Franz Eder, zaměřená na výrobu nádrží, zásobníků a kontejnerů, spol. s r.o. Rotarex Praha, která se zaměřuje na výrobu a montáž plynových ventilů a regulátorů a firma Trafag, která vyrábí přesné mechanické nebo elektrické regulační a měřicí přístroje pro tlak a mechanické a elektronické regulační a měřicí přístroje pro teplotu.

1.3 Volná pracovní místa

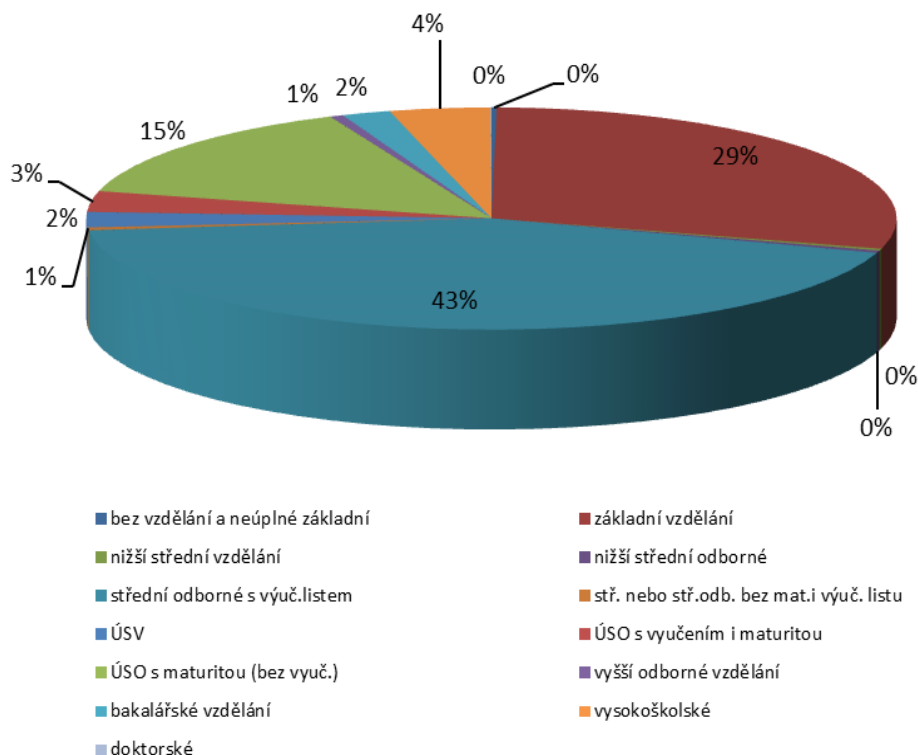
K 31. 12. 2012 bylo na kontaktních pracovištích Úřadu práce ČR v Plzeňském kraji evidováno celkem 2 417 volných pracovních míst, což je o 22 více než v minulém měsíci, ale o 186 méně než v prosinci předchozího roku. Na jedno volné pracovní místo připadá 9,8 uchazečů.

Ke konci prosince kontaktní pracoviště rovněž evidovala 140 volných pracovních míst pro osoby se zdravotním postižením, na jedno volné místo tak připadalo 22,3 uchazečů se ZP. Volných míst pro absolventy a mladistvé bylo evidováno 157 a na jedno místo tak připadá 10,7 absolventů.

Struktura volných pracovních míst podle vzdělání

stupeň vzdělání	stav k					
	31. 12. 2010		31. 12. 2011		31. 12. 2012	
	abs.	v %	abs.	v %	abs.	v %
bez vzdělání a neúplné základní	4	0,2	15	0,6	5	0,2
základní vzdělání	414	19,2	625	24,0	706	29,2
nižší střední vzdělání	37	1,7	8	0,3	7	0,3
nižší střední odborné	9	0,4	2	0,1	8	0,3
střední odborné s výuč.listem	995	46,0	1 303	50,1	1 045	43,2
stř. nebo stř.odb. bez mat. i výuč. listu	9	0,4	8	0,3	10	0,4
ÚSV	27	1,2	48	1,8	54	2,2
ÚSO s vyučením i maturitou	91	4,2	83	3,2	73	3,0
ÚSO s maturitou (bez vyuč.)	370	17,1	322	12,4	351	14,5
vyšší odborné vzdělání	15	0,7	15	0,6	13	0,5
bakalářské vzdělání	38	1,8	46	1,8	47	1,9
vysokoškolské	151	7,0	127	4,9	97	4,0
doktorské	1	0	1	0	1	0
celkem	2 161	100	2 603	100	2 417	100

Struktura volných míst podle požadavků na vzdělání v Plzeňském kraji k 31. 12. 2012



Z hlediska vzdělání bylo v Plzeňském kraji evidováno nejvíce volných pracovních míst pro uchazeče se středním odborným vzděláním (s výučním listem) (43,2 % VPM), základním vzděláním (29,2 % VPM) a ÚSO s maturitou (14,5 %), naopak nejméně míst měly úřady práce pro uchazeče bez vzdělání, s nižším středním odborným, středním nebo středním odborným (bez maturity i výučního listu) vzděláním. Dále pro uchazeče s doktorským a vyšším odborným vzděláním.

Poptávka po pracovní síle je v důsledku ekonomické krize stále velice nízká. Nejvíce zaměstnavatelé v našem regionu hledají elektrotechniky, kuchaře, montážní dělníky, obchodní zástupce, prodavače, programátory, řídicí pracovníky, řidiče, seřizovače a obsluhu strojů, specialisty v oblasti průmyslového inženýrství, strojírenské techniky, svářeče, zámečníky a zedníky.

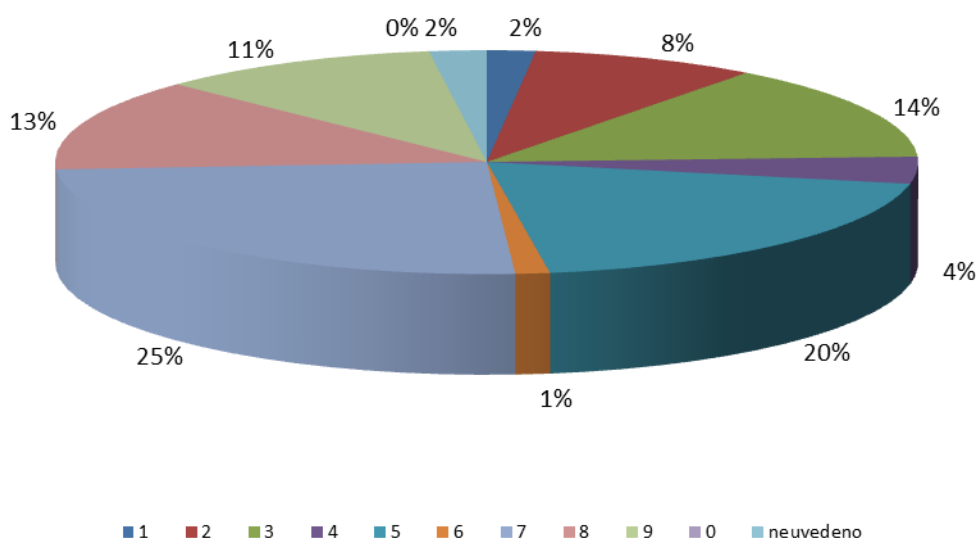
V současné situaci ekonomického útlumu zaznamenáváme výrazný převis nabídky pracovní síly nad její poptávkou. V důsledku toho zaměstnavatelé snáze nalézají nové pracovníky na volná místa. K 31. 12. 2012 jsme v Plzeňském kraji evidovali 23 724 nezaměstnaných osob, ale jen 2 417 volných pracovních míst, na jedno pracovní místo tak připadá 9,8 nezaměstnaných. Pro srovnání, v době ekonomického růstu jsme ke konci května 2008 evidovali 12 460 nezaměstnaných a 14 921 volných míst, na jedno místo tak připadalo 0,8 nezaměstnaných. I přes výše uvedené skutečnosti registrujeme několik profesí, kde se nedaří volná místa obsazovat dlouhodobě. Klasickým příkladem jsou např. zdravotní sestry, obchodní zástupci či zedníci. Hlavním důvodem těžké obsaditelnosti těchto míst jsou především vysoké nároky zaměstnavatelů, náročnost dané práce a zároveň nedostatečná odměna za takovou práci.

Velký nedostatek volných míst zaznamenáváme rovněž pro osoby se zdravotním postižením, pro absolventy středních a vysokých škol, kteří nemají praxi. Minimum je také pracovních příležitostí na zkrácený úvazek.

Struktura volných míst podle klasifikace zaměstnání CZ - ISCO

CZ-ISCO	stav k					
	31. 12. 2010		31. 12. 2011		31. 12. 2012	
	abs.	v %	abs.	v %	abs.	v %
1 – Zákonodárci a řídící pracovníci	64	3,0	31	1,2	44	1,8
2 – Specialisté	201	9,3	228	8,8	205	8,5
3 – Techničtí a odborní pracovníci	416	19,3	357	13,7	337	13,9
4 – Úředníci	96	4,4	114	4,4	94	3,9
5 – Pracovníci ve službách a prodeji	306	14,2	421	16,2	472	19,5
6 – Kvalifikovaní pracovníci v zemědělství, lesnictví a rybářství	43	2,0	24	0,9	31	1,3
7 – Řemeslníci a opraváři	516	23,9	557	21,4	604	25,0
8 – Obsluha strojů a zařízení, montéři	397	18,4	680	26,1	321	13,3
9 – Pomocní a nekvalifikovaní pracovníci	120	5,6	191	7,3	257	10,6
0 – Zaměstnanci v ozbrojených silách	2	0,1	-	x	-	x
neuvedeno	-	x	-	x	52	2,2
celkem	2 161	100	2 603	100	2 417	100

Struktura volných pracovních míst podle CZ - ISCO v Plzeňském kraji k 31. 12. 2012



V posledních letech stále silněji pociťujeme nedostatek uchazečů v oblasti technických profesí. Malý zájem o studium technických oborů a nedostatek jak vyučených, tak středoškoláků technických profesí je intenzivně prezentován téměř při každém jednání se zaměstnavateli na různých seminářích a jednáních se zástupci firem i zástupci samosprávy. I v této souvislosti se setkáváme s požadavky na statistické údaje o absolventech škol, které nyní nejsou k dispozici, a které široká veřejnost hojně využívala.

2. NEZAMĚSTNANOST

2.1 Vývoj nezaměstnanosti

K 31. 12. 2012 bylo v Plzeňském kraji evidováno celkem 23 724 uchazečů o zaměstnání, což je o 1 895 více než v minulém měsíci a o 416 více než ve stejném období loňského roku. Z tohoto počtu bylo 23 210 uchazečů dosažitelných, tedy takových, kteří mohli okamžitě nastoupit do zaměstnání. V porovnání s minulým měsícem bylo dosažitelných uchazečů o 1 909 více a v porovnání se stejným obdobím loňského roku došlo k nárůstu o 541 osob.

Během prosince 2012 bylo v Plzeňském kraji nově zaevidováno 3 030 uchazečů, což je o 473 více než v minulém měsíci, ale o 1 073 méně než v prosinci 2011.

Vyřazeno bylo 1 135 uchazečů, tedy o 797 méně než minulý měsíc a o 929 méně než ve stejném období roku 2011. Do nového zaměstnání během sledovaného období nastoupilo 595 osob, což je o 189 méně než v minulém měsíci a o 469 méně než ve stejném období loňského roku. Bez umístění bylo vyřazeno 540 uchazečů.

K 31. 12. 2012 bylo v Plzeňském kraji v evidencích kontaktních pracovišť Úřadu práce ČR celkem 12 023 žen, tedy 50,7 % všech nezaměstnaných. Zároveň bylo v evidenci 3 116 osob se zdravotním postižením, tedy 13,1 % všech nezaměstnaných.

Ke konci prosince bylo v evidencích registrováno 1 676 absolventů a mladistvých, což je o 75 více než minulý měsíc a o 345 více než v prosinci minulého roku. Na celkovém počtu nezaměstnaných se tak podílejí 7,1 %. V minulém měsíci tento podíl činil 7,3 % a v prosinci loňského roku podíl absolventů a mladistvých činil 5,7 %.

Podporu v nezaměstnanosti pobíralo v prosinci celkem 5 081 uchazečů o zaměstnání, tedy 21,4 % všech nezaměstnaných.

Míra nezaměstnanosti v porovnání s minulým měsícem vzrostla o 0,6 % a činila tedy 7,3 %. V porovnání s prosincem roku 2011 se míra nezaměstnanosti zvýšila o 0,3 %. Nejnižší míru nezaměstnanosti vykazuje okres Plzeň - jih (5,8 %), naopak nejvyšší míru nezaměstnanosti registrujeme v okrese Tachov (10,7 %). Míra nezaměstnanosti žen činila 8,7 % a mužů 6,3 %.

Na základě dohody s Českým statistickým úřadem Ministerstvo práce a sociálních věcí počínaje lednem 2013 přechází na nový ukazatel registrované nezaměstnanosti v ČR s názvem Podíl nezaměstnaných osob, který vyjadřuje podíl dosažitelných uchazečů o zaměstnání ve věku 15 – 64 let ze všech obyvatel ve stejném věku. Podíl nezaměstnaných osob činil v Plzeňském kraji v prosinci 5,9 %. V porovnání s minulým měsícem došlo k nárůstu o 0,4 % a v meziročním srovnání došlo k nárůstu o 0,2 %.

Hromadné propouštění

Během roku 2012 jsme od zaměstnavatelů obdrželi celou řadu záměrů hromadného propouštění.

Hromadné propouštění nahlásila v lednu společnost Beltz fine books s.r.o. z Horšovského Týna, která propustila 22 svých zaměstnanců.

Další záměr hromadného propouštění, rovněž v lednu, nahlásila společnost ČEZ Zákaznické služby, s.r.o., která v rámci restrukturalizace propustila 21 zaměstnanců.

Záměr hromadného propouštění nahlásila rovněž firma Kompozit-Praha s.r.o., která propustila všech svých 33 zaměstnanců.

Hromadné propouštění bylo v lednu hlášeno také společností Muramoto Manufacturing Europe s.r.o., která ukončila provoz v závodu v Přešticích a o práci tak přišlo 53 lidí.

Záměr hromadného propouštění nahlásila během září firma MOVO spol. s r.o., která od počátku roku 2013 přesunuje výrobu do Šumperku. V důsledku tohoto kroku propustila 292 svých zaměstnanců.

Záměr hromadného propouštění nahlásila také společnost Pilsen Steel, která k 30. 6. 2013 propustí 39 svých zaměstnanců.

Další záměr hromadného propouštění nahlásila společnost Panasonic AVC Networks Czech, s.r.o., která k 30. 4. 2013 propustí 125 svých zaměstnanců.

Oznámení k přistoupení hromadného propouštění jsme obdrželi od společnosti ČEZ Zákaznické služby, která ke konci dubna 2013 propustí 36 zaměstnanců.

Další záměr hromadného propouštění jsme obdrželi od společnosti Eurogate Warehousing & Distribution Czech s.r.o., kterou na konci dubna opustí 49 zaměstnanců.

Poslední záměr jsme obdrželi od firmy Nežárka, která propustí 23 svých zaměstnanců a to rovněž ke konci dubna 2013.

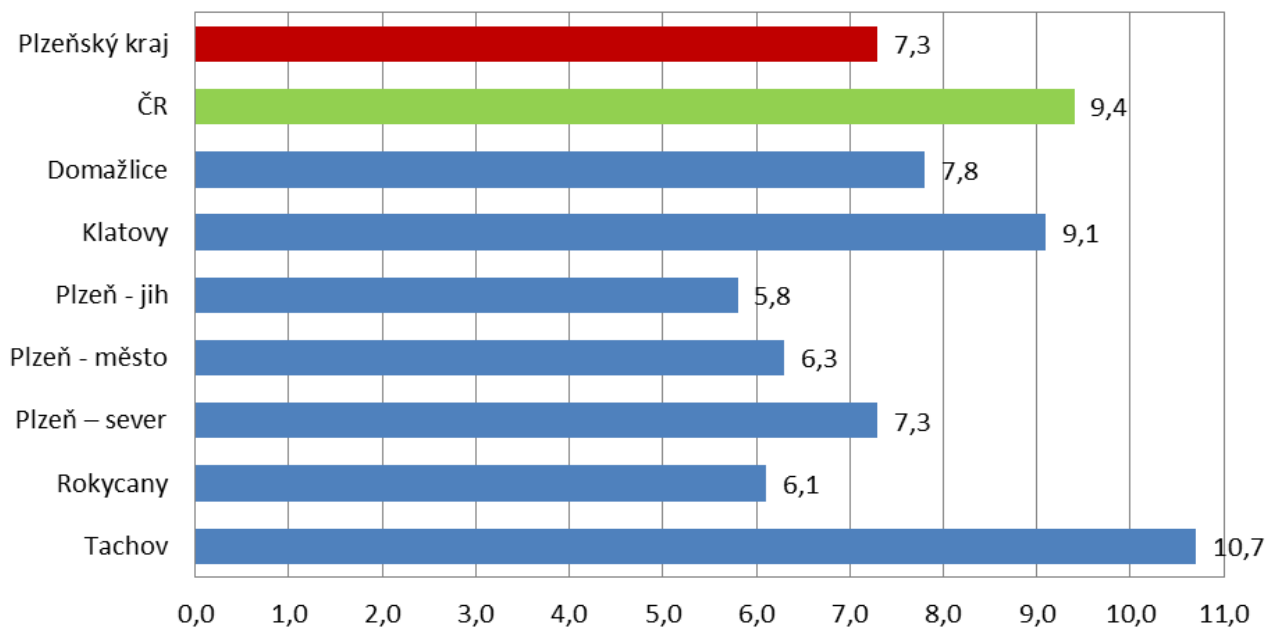
Základní údaje o nezaměstnanosti v Plzeňském kraji

Období	Uchazeči o zaměstnání					volná místa	MN (%)
	celkem	ženy	pobírající podporu	nově hlášení	vyřazení		
Leden 10	28 580	13 889	11 237	4 896	3 118	1 804	8,6
Červen 10	24 802	12 926	7 658	2 775	3 491	2 164	7,5
Prosinec 10	27 267	13 226	8 975	5 417	2 281	2 161	8,2
Leden 11	28 003	13 159	10 071	3 792	3 056	2 045	8,4
Červen 11	22 099	11 564	5 394	2 495	2 890	2 242	6,6
Prosinec 11	23 308	11 710	6 311	4 103	2 064	2 603	7,0
Leden 12	24 457	11 919	5 876	4 026	2 877	2 479	7,4
Únor 12	24 344	11 861	7 082	2 771	2 884	2 324	7,4
Březen 12	22 885	11 407	6 226	1 743	3 202	2 575	6,9
Duben 12	21 482	11 034	5 194	1 939	3 342	2 756	6,5
Květen 12	20 424	10 754	4 462	1 647	2 705	2 980	6,2
Červen 12	20 156	10 781	4 297	1 606	1 874	2 954	6,1
Červenec 12	20 701	11 313	4 390	2 286	1 741	2 956	6,4
Srpen 12	20 907	11 435	4 570	2 136	1 930	3 200	6,4
Září 12	20 547	11 123	4 268	2 706	3 066	3 031	6,3
Říjen 12	21 204	11 421	4 421	2 975	2 318	2 523	6,5
Listopad 12	21 829	11 648	4 490	2 557	1 932	2 359	6,7
Prosinec 12	23 724	12 023	5 081	3 030	1 135	2 417	7,3

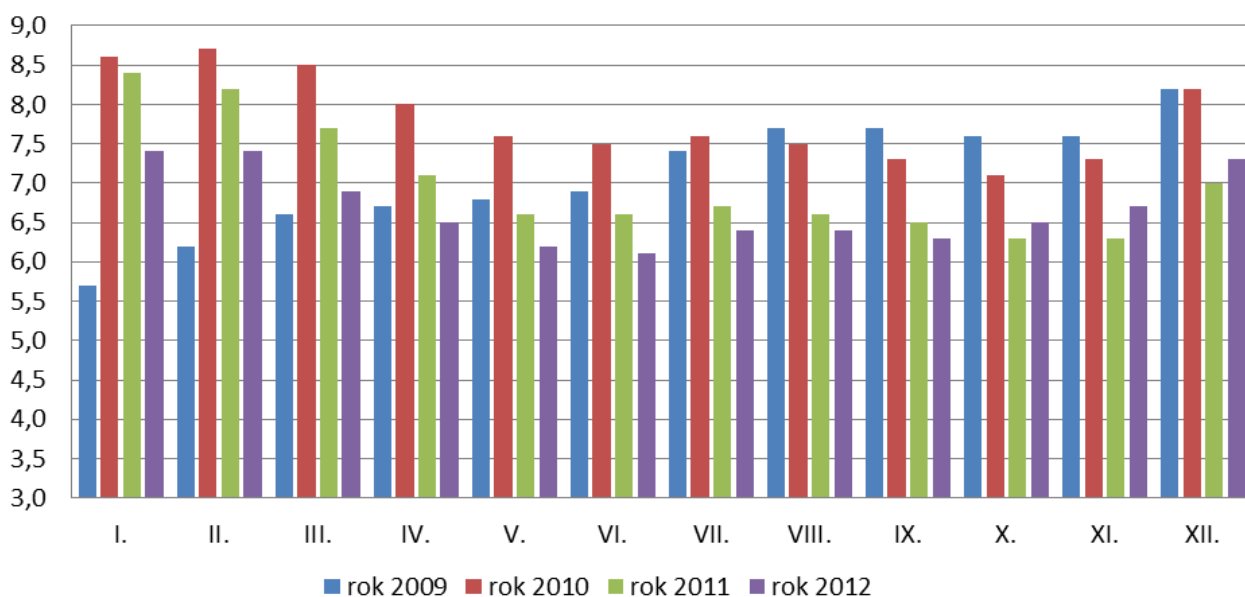
Počty uchazečů a míry nezaměstnanosti (MN) v jednotlivých okresech Plzeňského kraje a v ČR

Region	Prosinec 2012			
	počet uchazečů		MN v %	změna proti minulému měsíci (%)
	celkem	z toho dosažitelných		
Plzeňský kraj	23 724	23 210	7,3	+0,6
ČR	545 311	530 994	9,4	+0,7
Domažlice	2 600	2 559	7,8	+0,5
Klatovy	4 042	3 979	9,1	+1,1
Plzeň – jih	2 025	1 848	5,8	+0,6
Plzeň – město	7 056	6 813	6,3	+0,5
Plzeň – sever	2 942	2 934	7,3	+0,6
Rokycany	1 673	1 592	6,1	+0,5
Tachov	3 386	3 383	10,7	+1,0

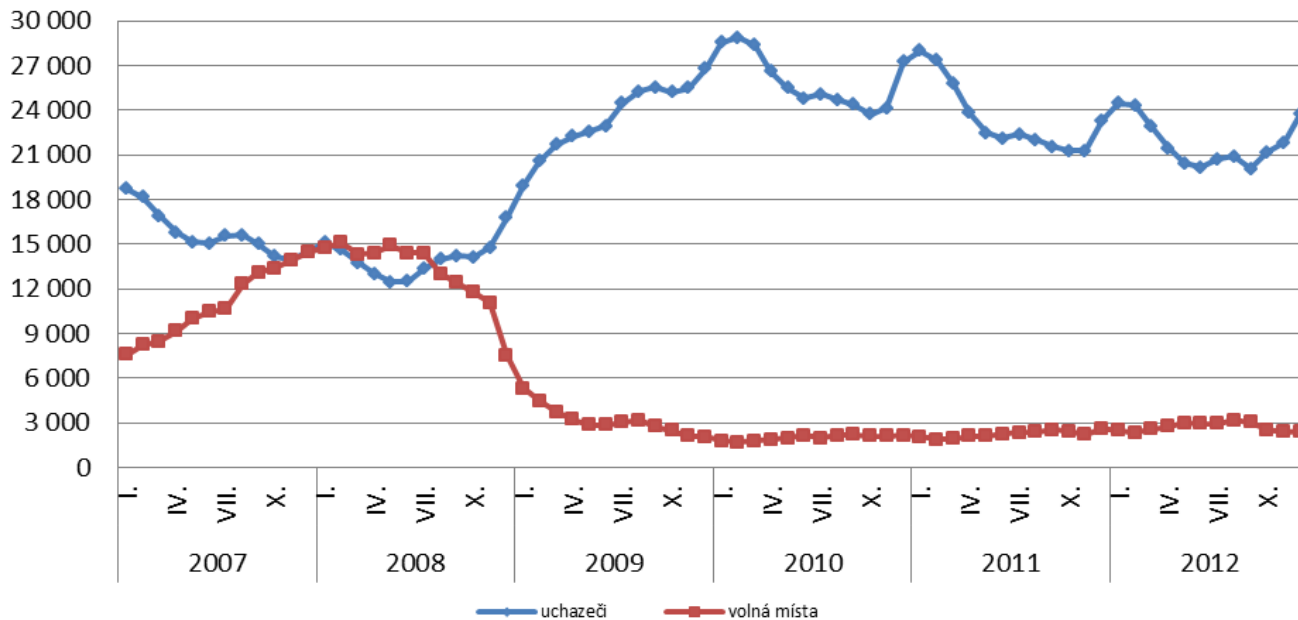
Míra nezaměstnanosti v okresech Plzeňského kraje a v ČR k 31. 12. 2012 (%)



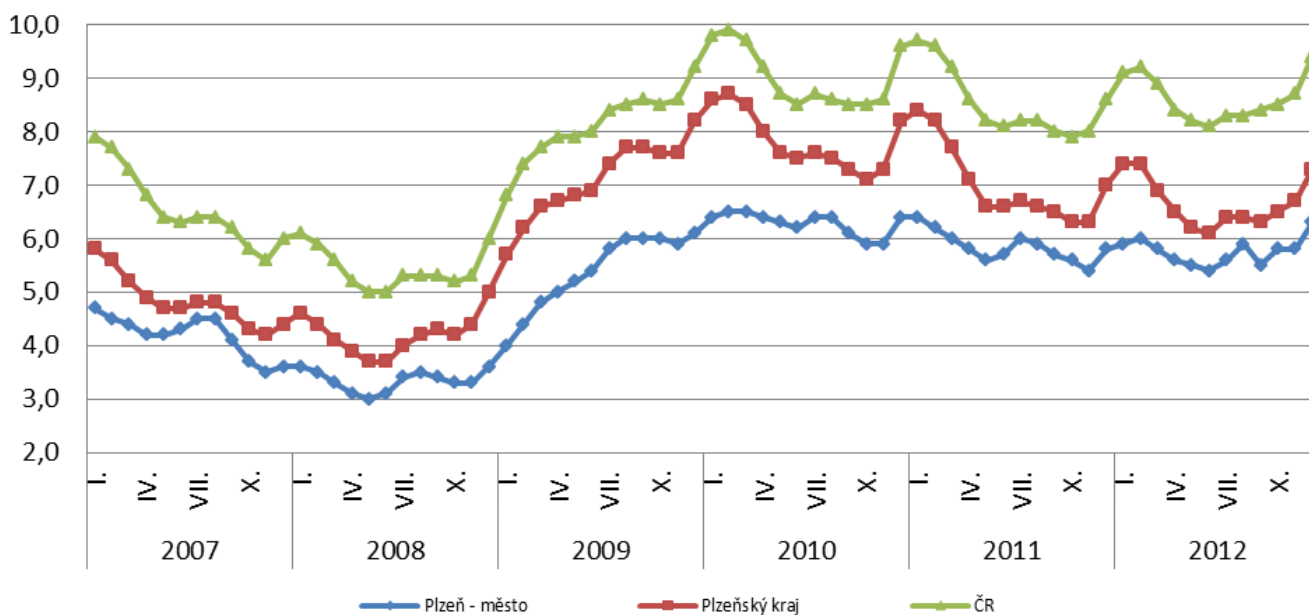
Vývoj míry nezaměstnanosti v Plzeňském kraji v letech 2009 - 2012 (%)



Vývoj počtu uchazečů a volných pracovních míst v Plzeňském kraji v letech 2007 - 2012



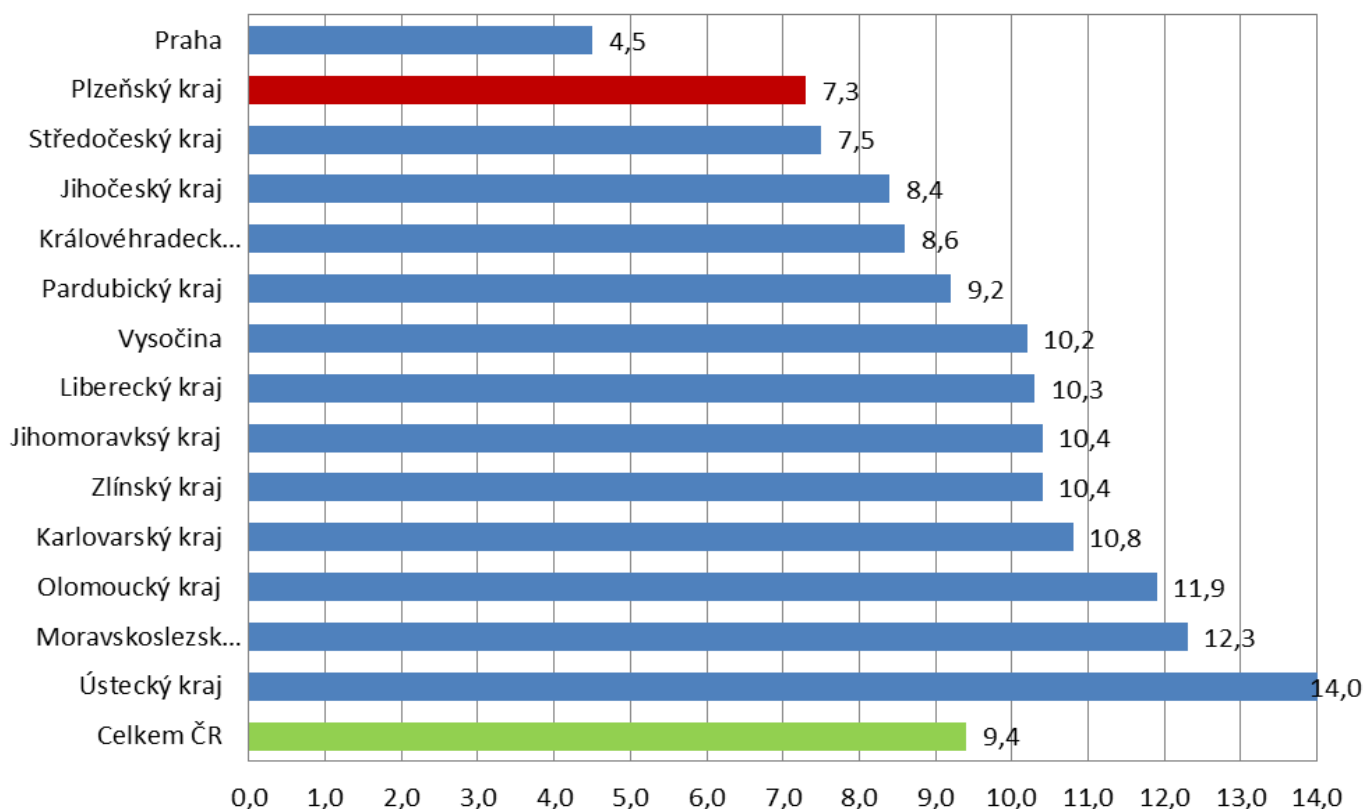
Vývoj MN v okrese Plzeň - město, Plzeňském kraji a ČR v letech 2007 - 2012 (%)



Míra nezaměstnanosti v jednotlivých krajích ČR k 31. 12. 2012

kraj	MN (%)	změna proti minulému měsíci (%)
Praha	4,5	+0,1
Plzeňský kraj	7,3	+0,6
Středočeský kraj	7,5	+0,4
Jihočeský kraj	8,4	+0,9
Královéhradecký kraj	8,6	+0,8
Pardubický kraj	9,2	+1,1
Vysočina	10,2	+1,2
Liberecký kraj	10,3	+0,5
Jihomoravský kraj	10,4	+0,8
Zlínský kraj	10,4	+0,9
Karlovarský kraj	10,8	+0,5
Olomoucký kraj	11,9	+1,1
Moravskoslezský kraj	12,3	+0,7
Ústecký kraj	14,0	+0,6
Celkem ČR	9,4	+0,7

Míra nezaměstnanosti v jednotlivých krajích ČR k 31. 12. 2012 (%)

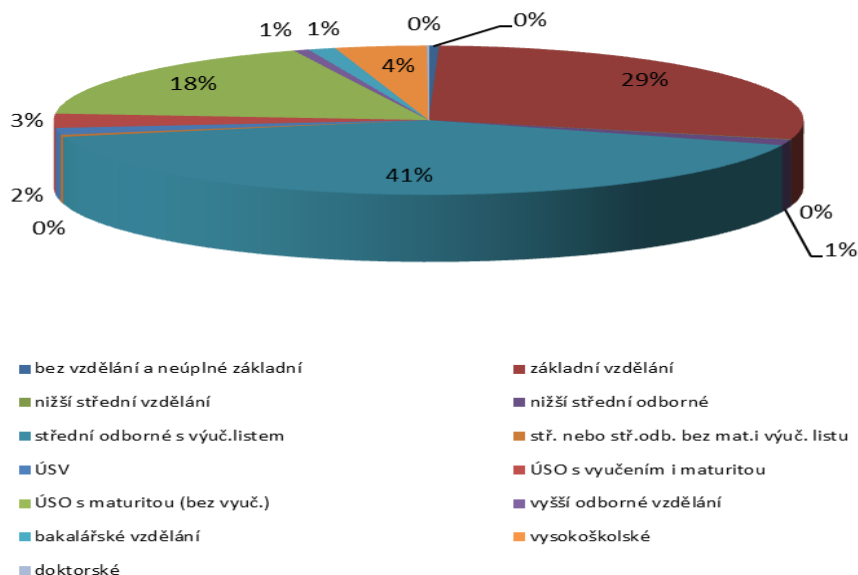


2.2 Struktura uchazečů o zaměstnání

Vzdělanostní struktura uchazečů o zaměstnání

stupeň vzdělání	stav k					
	31. 12. 2010		31. 12. 2011		31. 12. 2012	
	abs.	v %	abs.	v %	abs.	v %
bez vzdělání a neúplné základní	143	0,5	155	0,7	105	0,4
základní vzdělání	7 274	26,7	6 794	29,1	6 803	28,7
nižší střední vzdělání	24	0,1	20	0,1	21	0,1
nižší střední odborné	529	1,9	501	2,1	295	1,2
střední odborné s vyuč.listem	11 354	41,6	9 046	38,8	9 711	40,9
stř. nebo stř.odb. bez mat. i vyuč. listu	196	0,7	173	0,7	106	0,4
ÚSV	651	2,4	539	2,3	352	1,5
ÚSO s vyučením i maturitou	1 211	4,4	1 003	4,3	729	3,1
ÚSO s maturitou (bez vyuč.)	4 470	16,4	3 717	15,9	4 205	17,7
vyšší odborné vzdělání	152	0,6	139	0,6	160	0,7
bakalářské vzdělání	288	1,1	317	1,4	283	1,2
vysokoškolské	965	3,5	874	3,7	934	3,9
doktorské	19	0,1	30	0,1	20	0,1
celkem	27 267	100	23 308	100	23 724	100

Vzdělanostní struktura uchazečů o zaměstnání v Plzeňském kraji k 31. 12. 2012

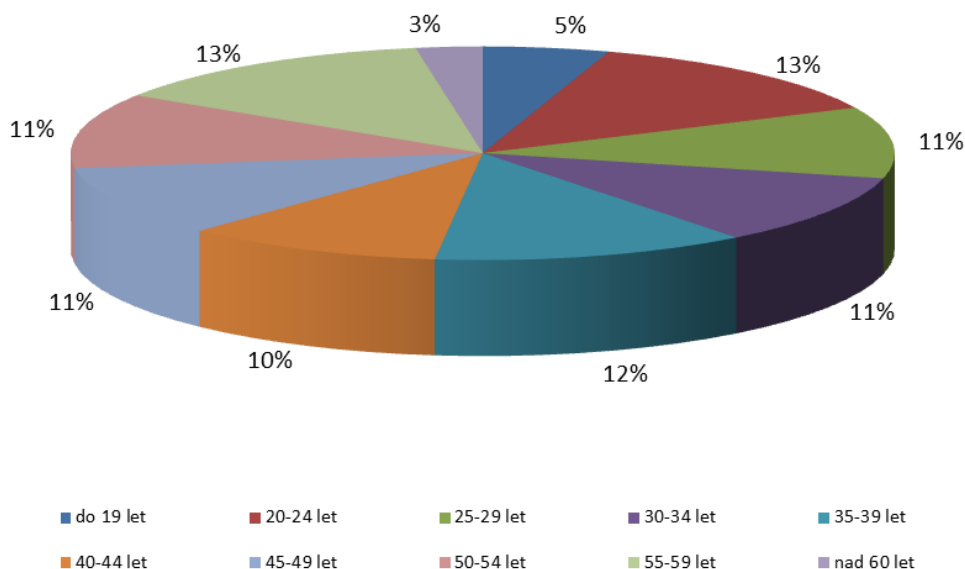


Největší podíl na vzdělanostní struktuře ke konci roku 2012 tvořili uchazeči se středním odborným vzděláním (40,9 %), základním vzděláním (28,7 %) a úplným středním odborným vzděláním s maturitou (17,7 %).

Věková struktura uchazečů o zaměstnání

věk	stav k					
	31. 12. 2010		31. 12. 2011		31. 12. 2012	
	abs.	v %	abs.	v %	abs.	v %
do 19 let	1 314	4,8	1 176	5,0	1 176	5,0
20-24 let	3 484	12,8	3 025	13,0	3 093	13,0
25-29 let	2 935	10,8	2 534	10,9	2 565	10,8
30-34 let	3 215	11,8	2 661	11,4	2 533	10,7
35-39 let	3 257	11,9	2 916	12,5	2 935	12,4
40-44 let	2 673	9,8	2 271	9,7	2 415	10,2
45-49 let	2 819	10,3	2 531	10,9	2 536	10,7
50-54 let	3 283	12,0	2 813	12,1	2 695	11,4
55-59 let	3 533	13,0	2 969	12,7	3 155	13,3
nad 60 let	754	2,8	412	1,8	621	2,6
celkem	27 267	100	23 308	100	23 724	100

Věková struktura uchazečů o zaměstnání v Plzeňském kraji k 31. 12. 2012

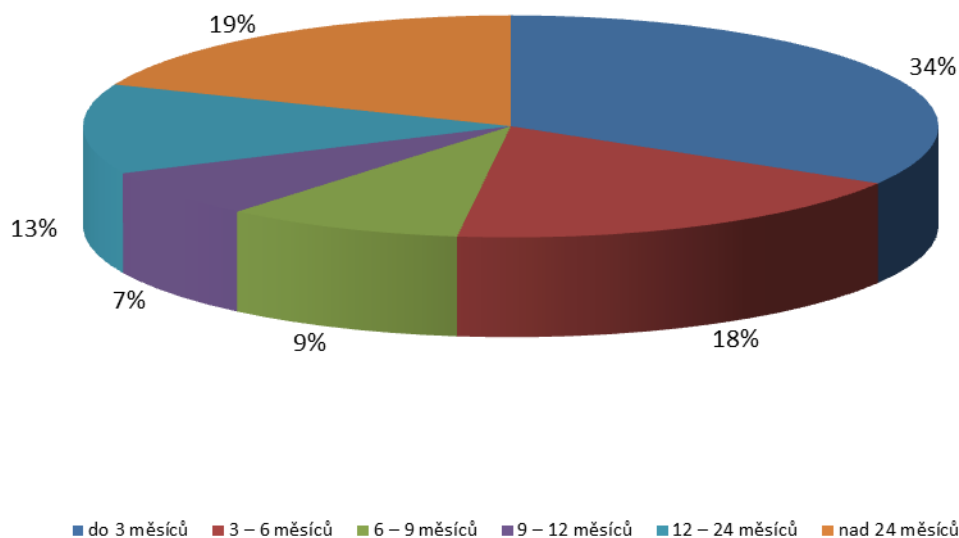


Ve věkové struktuře tvořili ke konci roku 2012 největší skupinu uchazeči z věkové kategorie 55 – 59 let (13,3 %). Druhou největší skupinu tvořili uchazeči ve věku 20 – 24 let (13,0 %). V roce 2012 došlo ke snížení průměrného věku uchazečů a to o 0,4 roku na 38,9 let.

Délka evidence

délka evidence	stav k					
	31. 12. 2010		31. 12. 2011		31. 12. 2012	
	abs.	v %	abs.	v %	abs.	v %
do 3 měsíců	10 268	37,7	7 942	34,1	7 971	33,6
3 – 6 měsíců	4 758	17,4	4 089	17,5	4 365	18,4
6 – 9 měsíců	2 511	9,2	2 149	9,2	2 143	9,0
9 – 12 měsíců	1 955	7,2	1 456	6,2	1 661	7,0
12 – 24 měsíců	4 547	16,7	3 415	14,7	3 108	13,1
nad 24 měsíců	3 228	11,8	4 257	18,3	4 476	18,9
celkem	27 267	100	23 308	100	23 724	100

Struktura uchazečů podle délky evidence v Plzeňském kraji k 31. 12. 2012

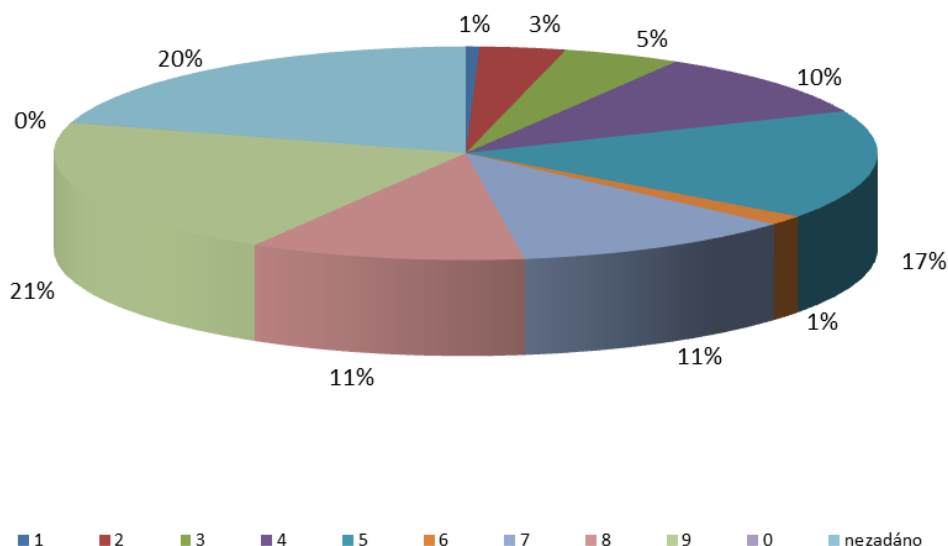


Podle délky evidence tvořili největší skupinu uchazeči, kteří byli v evidenci dobu kratší než 3 měsíce (33,6 %), druhou nejpočetnější skupinu tvořili uchazeči pobývající v evidenci déle než 24 měsíců (18,9 %). Třetí nejvýznamnější skupinu pak tvořili uchazeči s délkou evidence 3 – 6 měsíců (18,4 %).

Struktura uchazečů o zaměstnání podle klasifikace zam. CZ - ISCO

CZ-ISCO	stav k					
	31. 12. 2010		31. 12. 2011		31. 12. 2012	
	abs.	v %	abs.	v %	abs.	v %
1 – Zákonodárci a řídící pracovníci	351	1,3	212	0,9	129	0,5
2 – Specialisté	1 000	3,7	876	3,8	800	3,4
3 – Techničtí a odborní pracovníci	2 186	8,0	1 769	7,6	1 101	4,6
4 – Úředníci	2 876	10,5	2 548	10,9	2 378	10,0
5 – Pracovníci ve službách a prodeji	3 774	13,8	4 003	17,2	3 919	16,5
6 – Kvalifikovaní pracovníci v zemědělství, lesnictví a rybářství	495	1,8	339	1,5	351	1,5
7 – Řemeslníci a opraváři	3 545	13,0	2 878	12,3	2 641	11,1
8 – Obsluha strojů a zařízení, montéři	2 409	8,8	2 349	10,1	2 569	10,8
9 – Pomocní a nekvalifikovaní pracovníci	6 151	22,6	6 285	27,0	4 998	21,1
0 – Zaměstnanci v ozbrojených silách	3	0	4	0	8	0
nezadáno	4 477	16,4	2 045	8,8	4 830	20,4
celkem	27 267	100	23 308	100	23 724	100

Struktura uchazečů podle klasifikace zaměstnání CZ - ISCO v Plzeňském kraji k 31. 12. 2012

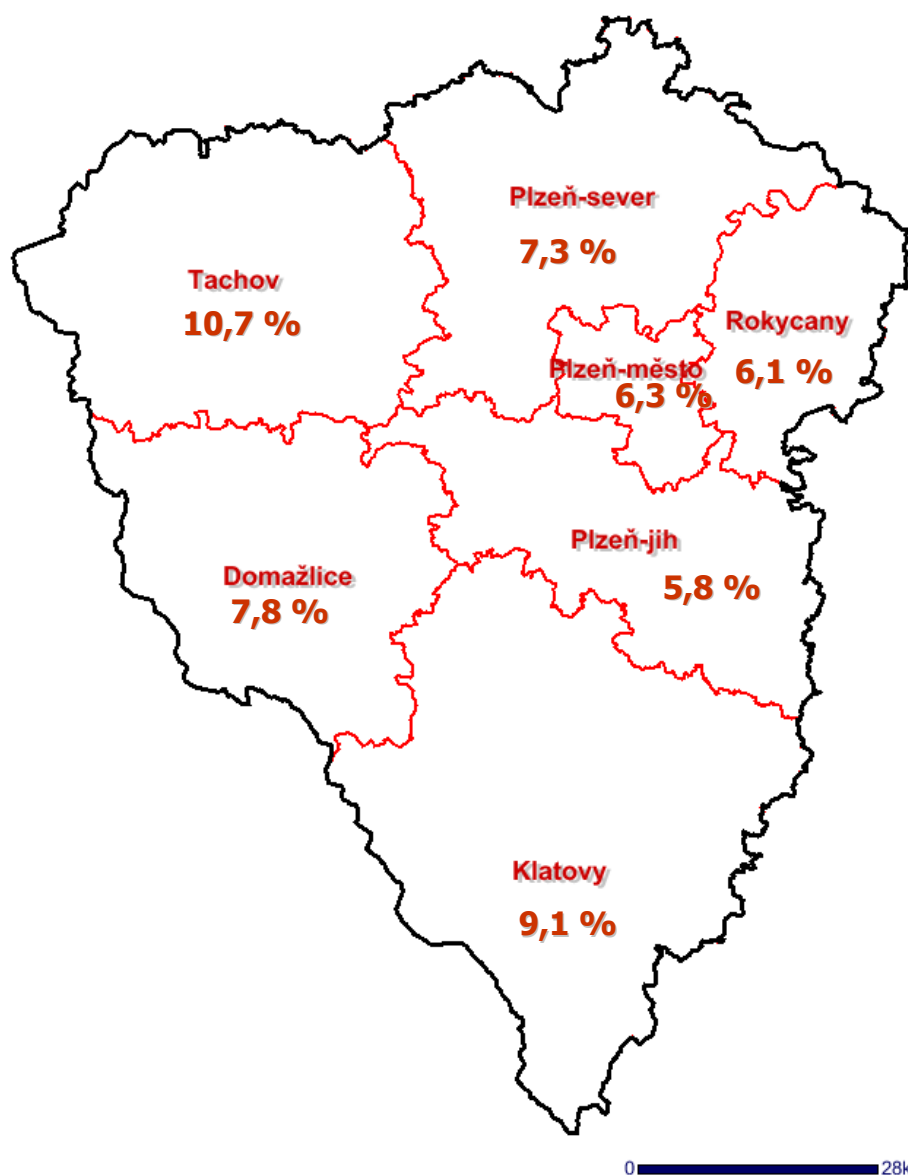


Největší podíl na celkovém počtu uchazečů tvořili i v roce 2012 pomocní a nekvalifikovaní pracovníci (21,1 %). Druhou největší skupinu představují provozní ve službách a prodeji (17,2 %). Třetí nejpočetnější skupinu pak tvořili uchazeči zařazení do kategorie řemeslníci a opraváři (11,1 %).

2.3 Územní rozložení registrované nezaměstnanosti v kraji

Charakteristika okresů k 31. 12. 2012

Název okresu	Počet obyvatel	Prac. síla	Počet uchazečů		MN v %
			celkem	dosažitelní	
Domažlice (DO)	60 855	33 000	2 600	2 559	7,8
Klatovy (KT)	87 383	43 886	4 042	3 979	9,1
Plzeň – jih (PJ)	62 179	33 876	2 025	1 848	5,8
Plzeň – město (PM)	185 163	108 871	7 056	6 813	6,3
Plzeň – sever (PS)	76 082	40 270	2 942	2 934	7,3
Rokycany (RO)	47 750	26 098	1 673	1 592	6,1
Tachov (TC)	53 057	31 689	3 386	3 383	10,7



Zdroj: Portál Plzeňského kraje a MPSV

Okres Domažlice

Okres Domažlice patří svou polohou mezi pohraniční okresy Plzeňského kraje. Západní a jihozápadní částí sousedí asi v délce 75 km se SRN, na severu s okresem Tachov, na severovýchodě s okresem Plzeň-jih, na východě a na jihu s okresem Klatovy. Rozloha okresu Domažlice (1 123 km²) představuje 14,9 % plochy Plzeňského kraje.

Okres Domažlice je okresem průmyslově zemědělským. Průmyslové podniky jsou soustředěny hlavně v Domažlicích, ve Kdyni a v Klenčí pod Čerchovem. Zemědělská půda zaujímá cca 60 234 ha (54% rozlohy okresu).

Okres Klatovy

Klatovský okres patří mezi příhraniční okresy České republiky. Na severu a západě hraničí s okresy Plzeňského kraje (Plzeň-jih a Domažlice), na východě s okresy Jihočeského kraje (Strakonice a Prachatice) a na jihu tvoří hranici okresu v délce asi 70 km státní hranice se SRN. Rozloha okresu Klatovy činí 1 946 km², Klatovský okres je tak největším okresem Plzeňského kraje, z celkové rozlohy kraje zaujímá 25,7 %.

Okres Klatovy je průmyslově zemědělský. Průmysl okresu se soustřeďuje do tří středisek Klatovy, Sušice a Horažďovice. V zemědělství je obhospodařováno cca 90 013 ha zemědělské půdy, tj. 46,3% z celkové výměry okresu.

Okres Plzeň – jih

Okres Plzeň-jih leží v jihozápadní části Plzeňského kraje. Hraničí se všemi ostatními okresy kraje a částečně s krajem Jihočeským a Středočeským. Okres se rozkládá na ploše 990 km², tj. 13,1% rozlohy kraje. Na severu okresu se projevují těsné vazby s městem Plzeň, nejsevernější část patří přímo k plzeňské aglomeraci. S rostoucími vzdálenostmi vliv Plzně na přilehlá území klesá.

Zásoby nerostných surovin, které představují potenciál pro rozvoj zpracovatelského průmyslu, se v okrese Plzeň-jih využívají zejména pro průmysl stavebních hmot zastoupený především firmou Lasselsberger a.s.

V zemědělství Plzeňského kraje hraje okres Plzeň-jih významnou roli. Hospodaří se zde na 59 473 ha zemědělské půdy (60,1 % rozlohy kraje).

Okres Plzeň – město

Okres Plzeň-město je nejmenším, ale zároveň nejlidnatějším okresem Plzeňského kraje. V roce 2012 zde žilo 185 163 obyvatel na celkové rozloze 261 km². Okres Plzeň - město leží zhruba uprostřed Plzeňského kraje a sousedí na západě a severu s okresem Plzeň-sever, na jihu a jihovýchodě s okresem Plzeň-jih a na východě s okresem Rokycany. Již od svého vzniku v roce 1295 je město Plzeň důležitým obchodním střediskem na významné křižovatce cest do Norimberku a Řezna.

Jedním z nejvýznamnějších a nejrozvinutějších odvětví okresu Plzeň-město je průmysl, a to jak strojírenský, tak i potravinářský. Strojírenský průmysl tvoří zejména Škoda Transportation a.s. K významným potravinářským podnikům v okrese patří Plzeňský Prazdroj a.s. (největší vývozce piva), Stock Plzeň a.s. (tradiční výrobce lihovin) a Bohemia Sekt a.s. ve Starém Plzenci (významný producent vín).

Atraktivitu Plzně a jejího okolí pro zahraniční investory dokazuje podíl zahraničních investic v okrese Plzeň-město. Nejvýznamnějším investorem v okrese je japonský závod Panasonic AVC Networks Czech s.r.o. na výrobu televizorů. K dalším významným zahraničním firmám patří YAZAKI WIRING TECHNOLOGIES CZECH s.r.o. na výrobu komponentů pro automobily, Borgers CS s.r.o. s výrobou plastových výrobků a další.

Zemědělství nemá v Plzni a přilehlém okolí výrazné postavení.

Okres Plzeň – sever

Okres Plzeň-sever leží v severovýchodní části Plzeňského kraje. V rámci kraje sousedí s okresy Plzeň-město a Plzeň-jih (na jihu), Rokycany (na východě) a Tachov (na západě). Severovýchodní část okresu hraničí se Středočeským krajem, okresem Rakovník. Na severu má krátkou hranici s Ústeckým krajem, okresem Louny. Severozápadní část okresu tvoří hranici s Karlovarským krajem, okresem Karlovy Vary a Cheb. Rozloha okresu Plzeň-sever činí 1 287 km². Rozloha okresu zaujímá 17,0 % z celkové rozlohy kraje.

Mezi významná průmyslová odvětví okresu patří výroba keramiky. Část zaniklých Západočeských keramických závodů převzal Lasselsberger, technickou a žáruvzdornou keramiku vyrábějí také firmy VUK nebo HOB Cer Tec. Při novém úseku dálnice D5 u Nýřan vznikly firmy zabývající se výrobou elektrotechnických a elektronických zařízení DIOSS nebo ZIEGLER Automobiltechnik. V Heřmanově Huti sídlí sklárny, které vyrábí užitkové a nápojové sklo. Na výrobu kyseliny citronové se specializuje podnik OMGD v Kaznějově.

V zemědělství je obhospodařováno 65 386 ha zemědělské půdy, tj. 50,8% z celkové výměry okresu.

Okres Rokycany

Okres Rokycany leží ve východní části Plzeňského kraje a sousedí s okresy Plzeň-sever, Plzeň-jih a Plzeň-město. Svým počtem obyvatel je nejmenší nejen v kraji, ale po okrese Jeseník i v České republice. Rozkládá se na ploše 575 km² a k 31. 12. 2011 v něm trvale žilo 47 248 obyvatel.

Charakter okresu je průmyslově zemědělský. K zemědělské výrobě bylo využíváno celkem 26 795 ha zemědělské půdy (46,6 % rozlohy okresu).

Rokycansko v minulosti patřilo k oblastem s rozvinutou železářskou výrobou. Jejími středisky byly Rokycany, Strašice, Holoubkov, Zbiroh, Dobřív a Hrádek. V současné době se hutnictvím železných kovů zabývají Železářny Hrádek a Slévárna Strašice a hutnictvím neželezných kovů Kovohutě Rokycany. Autokomponenty jsou vyráběny v závodech Borgers, EuWeWexler a Bontaz, výrobky z gumy v závodě Hutchinson v Rokycanech. Při sjezdu z dálnice D5 je na okraji města Rokycan vybudován nový závod na výrobu nejširšího vlnitého papíru - Prowell.

Okres Tachov

Okres Tachov leží v západní části Plzeňského kraje a patří k příhraničním okresům České republiky. V rámci kraje sousedí na východě s okresem Plzeň-sever, na jihovýchodě s okresem Plzeň-jih a na jihu s okresem Domažlice. Severní část okresu sousedí s Karlovarským krajem, okresem Cheb. Západní část okresu tvoří hranici se SRN. Rozloha okresu Tachov činí 1 379 km², větší rozlohu v kraji má pouze okres Klatovy. Území okresu zaujímá 18,2 % celkové rozlohy kraje.

Průmyslová výroba je převážně soustředěna do čtyř největších měst. Na více než čtyřicetiletou tradici výroby plastů navázala firma Alfa Plastik Bruntál, která vlastní závod v Tachově. Firma se orientuje na výrobu plastových výlisků vstřikováním, plastových obalů a plastových dílů pro automobily. Výrobou hliněných nárazníků se zabývá firma Alutech Benteler Aluminium Systém CZ v průmyslové zóně Nová Hospoda v Boru u Tachova. K významným potravinářským provozům patří mlékárna EHERMANN ve Stříbře a pivovar Chodovar v Chodové Plané. V souvislosti s velkým zalesněním okresu se zde vyskytují různé dřevozpracující závody a pily.

V okrese Tachov je obhospodařováno cca 66 244 ha zemědělské půdy, tj. 48,1% z celkové výměry okresu.

2.4 Problémové skupiny na trhu práce

Mladiství

K 31. 12. 2012 bylo v evidenci KrP v Plzni 228 mladistvých ve věku do 18 let. Většina těchto mladistvých z různých důvodů nedokončila studium na středním stupni vzdělání, někteří si nepodali přihlášku na střední školu po ukončení povinné školní docházky. Často tito mladiství začali neúspěšně studovat již na několika středních školách. Snahou bylo zejména motivovat mladistvé k návratu do školního vzdělávacího systému, aby nastoupili na trh práce jako kvalifikovaná síla. Uchazeči byli informováni o vhodných oborech a o postupu při podání přihlášky. U těchto registrovaných uchazečů o zaměstnání je mnohdy problémem nízký věk a s tím spojené omezení dle Zákoníku práce. Pokud uchazeč návrat do školy odmítl nebo nemohl z nějakého důvodu dále studovat, byly mu podány informace o možnosti rekvalifikace nebo o projektech ESF zaměřených na získání konkrétních znalostí a dovedností pro snazší uplatnění na trhu práce, o což někteří projevíli zájem.

Absolventi

Počet absolventů škol v průběhu roku kolísá. Největší nárůst je opakovaně v podzimních měsících každého roku, kdy přichází do evidence čerství absolventi středních škol, nebo studenti kteří neuspěli při studiu především na vysokých školách. Poté dochází k postupnému poklesu, nejméně nezaměstnaných absolventů je v jarních měsících. K 31. 12. 2012 bylo v evidenci KrP v Plzni 1 444 absolventů všech typů škol. Proti roku 2011 došlo k zvýšení počtu absolventů všech typů škol. U absolventů VŠ byl také zaznamenán nárůst, a to zejména u humanitně zaměřených oborů. Nejvíce evidovaných absolventů středních škol bylo v oborech gastronomie, služby a podnikání v oborech.

Zaměstnavatelé mnohdy nejsou ochotni zaměstnávat zájemce bez praxe. Při obsazování pracovních míst dávají přednost uchazečům s praxí, kteří se mohou ihned zapojit do požadovaných pracovních činností. Finanční náklady na zapracování u uchazečů s praxí bývají nižší než u absolventů bez praxe. S náklady na zapracování je spojena i mnohdy obava zaměstnavatelů s těhotenstvím žen a odchodem na mateřskou dovolenou. Zájem o podnikání ze strany absolventů je nadále nízký. Limitujícím faktorem je nedostatek financí a nedostatek zkušeností a dále praxe v daném oboru. Problém rovněž vznikl v nabídce volných pracovních míst od zaměstnavatelů, kteří nemají povinnost od roku 2011 nahlašovat volná pracovní místa Úřadům práce ČR.

Jednotlivá kontaktní pracoviště v kraji se proto snaží poskytovat všem těmto uchazečům vhodné poradenské aktivity, které by zvýšily šanci na jejich uplatnění (pohovory o kvalifikaci s cílem získat uchazeče pro další vzdělávání, Job kluby – kluby mladých s cílem získat základní praktické sociální a komunikační dovednosti, besedy s odborníky v oblasti pracovně právních předpisů, motivační kurzy s následnou rekvalifikací apod.).

Kontaktní pracoviště v kraji vyvíjejí řadu aktivit a uskutečnily různé prezentační akce se sociálními partnery, zástupci školství a zaměstnavatelů a s dalšími organizacemi za účelem zlepšení vzájemné spolupráce a zvýšení šancí těchto uchazečů v uplatnění na trhu práce. V rámci IPS probíhají besedy se školami o zaměstnanosti a o možnostech uplatnění, využívají se nástroje APZ, Krajský úřad je pravidelně informován o nezaměstnaných absolventech v kraji.

Dlouhodobě nezaměstnaní

Mezi další problémové skupiny patří především dlouhodobě nezaměstnaní uchazeči o zaměstnání. Jedná se o uchazeče s různým stupněm

dosaženého vzdělání a různé věkové kategorie. Někdy se může ještě přidat zdravotní postižení, neřešené psychické problémy nebo závislost na návykových látkách. V některých případech dochází u této skupiny i ke zvýšení agresivity. Se svou situací jsou smířeni, nechtějí žádné změny a většinou už ani nehledají nové zaměstnání. Obtížně se s nimi komunikuje a těžko hledá uplatnění na trhu práce. K 31. 12. 2012 jsme evidovali 7 584 takových uchazečů, meziročně tak došlo k poklesu o 88 osob. Podíl dlouhodobě nezaměstnaných tak poklesl o 0,9 % a ke konci roku 2012 činil 32,0 %.

Uchazeči nad 50 let věku

K problémovým skupinám se řadí rovněž uchazeči o zaměstnání starší 50 let věku. Tyto osoby vnímají zpravidla vyšší věk jako hlavní handicap obtížného umístění na pracovním trhu. Často se u této skupiny přiřazují i další nevýhody, a to nedostatečná znalost cizích jazyků, nižší kvalifikace a menší znalost ovládání počítačové techniky. Tito uchazeči většinou velmi dobře spolupracují, mají reálné požadavky a aktivní přístup k nabízeným aktivitám. Poptávka na trhu práce ale minimálně zohledňuje jejich pracovní zkušenosti a pracovní trh o ně nejeví zájem. Po delší době hledání nového zaměstnání se u nich objevuje apatie a někdy se zhoršuje i jejich psychický stav. Ke konci roku 2012 jsme evidovali 6 471 osob starších 50 let. V meziročním srovnání tak došlo k nárůstu o 277 osob. Podíl těchto uchazečů činí 27,3 % a oproti stejnému období roku 2011 došlo k nárůstu o 0,7 %.

Osoby po mateřské a rodičovské dovolené

Osoby, převážně ženy, pečující o dítě do 15 let věku a vracející se na trh práce po mateřské či rodičovské dovolené tvoří další problémovou skupinu. Přestože ovládají cizí jazyky a jsou ochotny si doplnit své znalosti a dovednosti, hledají obtížně nové zaměstnání. V mnoha

případech požadují zaměstnání na zkrácený úvazek a těchto míst je v současné době nedostatek. Pracovní doba požadovaná zaměstnavateli není často v souladu s předškolními a školními zařízeními, problémy způsobuje rovněž nedostatečné dopravní spojení a požadovaná směnnost. Těchto osob ke konci roku 2012 registrujeme 1 703 2 646, došlo tedy k jejich poklesu oproti předešlému roku a to o 943. Jejich podíl na celkovém počtu nezaměstnaných klesl o 4,2 % a činil tak 7,2 %.

Osoby se ZP

Počet uchazečů se zdravotním postižením k 31. 12. 2012 činil 3 116 osob, v meziročním srovnání tak došlo k nárůstu o 32 osob. Pokud porovnáme podíl těchto uchazečů na celkovém počtu nezaměstnaných, došlo k poklesu o 0,1 %, tedy na hodnotu 13,1 %. Z výše uvedeného je patrné, že v době dopadů ekonomické krize nedochází k výraznému nárůstu nezaměstnanosti zdravotně postižených spoluobčanů. Přesto musíme konstatovat, že zájem o zaměstnávání osob se ZP je však stále malý.

Problémem uchazečů se zdravotním postižením je většinou zhoršený zdravotní stav, který jim neumožňuje zcela vykonávat pracovní činnost požadovanou zaměstnavatelem. Zaměstnavatelé pro ně nemají pracovní program, nejsou pro ně „ekonomicky výhodní“, považují je za problémové a obávají se jejich vysoké nemocnosti.

Počet volných míst pro tuto skupinu je jen velmi malý. Většina těchto uchazečů není schopna vykonávat práci na plný pracovní úvazek, zkrácené pracovní úvazky se vyskytují jen zřídka, poměrně velká část zaměstnavatelů často pracuje ve 2 – 3 směnném provozu. Ke konci prosince 2012 kontaktní pracoviště v Plzeňském kraji evidovala pouze 140 volných pracovních míst pro osoby se zdravotním postižením, na jedno volné místo tak připadalo 22,3 uchazečů se ZP.

Osoby bez kvalifikace nebo s nízkou kvalifikací (tedy uchazeči bez vzdělání nebo se základním vzděláním). Ke konci roku 2012 jsme v Plzeňském kraji evidovali 6 908 uchazečů bez vzdělání nebo se základním vzděláním. Meziročně došlo k poklesu o 41 osob. Na celkové nezaměstnanosti se podílí 29,1 % (meziroční pokles o 0,7 %).

Kromě těchto faktorů se na nezaměstnanosti významně podílí i špatná dopravní obslužnost, která přímo souvisí s problematikou regionální nezaměstnanosti. Nízká hustota obyvatelstva v některých oblastech pak brání vytvoření dopravní sítě, která by vyhovovala potřebám občanů a zároveň nebyla ztrátová. V těchto oblastech je pak následně nedostatek volných pracovních míst zejména proto, že noví zaměstnavatelé nemají zájem investovat v regionech s malým počtem pracovních sil a kde je naprosto nedostačující dopravní spojení mezi jednotlivými obcemi.

3. CIZINCI NA TRHU PRÁCE

Počet cizinců, kteří potřebují pracovní povolení, za posledních deset let poklesl na historické minimum. Cizinci hledali jinou formu pracovních činností v ČR. Zaměřili se především na živnostenské podnikání. Mnoho z nich po pěti letech pobytu v ČR zažádalo o udělení trvalého pobytu v ČR. Tímto krokem získali snadnější přístup na trh práce. V loňském roce došlo k další úpravě podmínek pro vydávání povolení k zaměstnání. Tyto změny způsobily další pokles podaných žádostí o povolení k zaměstnání. Počet zaměstnaných cizinců v posledních několika letech ovlivňují ekonomické podmínky firem, které se potýkají s nepravidelnými zakázkami a omezeným odbytem svých produktů. Zaměstnavatelé využívají stále více služeb agentur práce, které dokáží pružněji reagovat na jejich požadavky. Důsledkem výše zmíněných opatření je značný nárůst agenturního zaměstnávání. Agentury se zaměřily na zaměstnávání občanů EU/EHP a Švýcarska a cizinců z třetích zemí, kteří nepotřebují povolení k zaměstnání (především cizinců s trvalým pobytem v ČR). Agenturní zaměstnávání vede k značné fluktuaci zaměstnanců agentur a s tím je spojená i značná administrativní zátěž zaměstnavatelů a příslušných úřadů.

Velkým problémem v některých okresech Plzeňského kraje je velká dojezdová vzdálenost. V případě směnných provozů není veřejná doprava zajištěna vůbec. Z toho vyplývá také požadavek zaměstnavatelů na zahraniční pracovníky. Cizinci jsou většinou ubytováni v místě výkonu práce a jsou „kdykoliv“ k dispozici zaměstnavateli, zároveň jsou ochotni pracovat za minimální mzdu, o sobotách, nedělích nebo přesčas.

Nejčastější státní příslušnost cizinců, kteří žádají o pracovní povolení: Ukrajina, Japonsko, Moldavsko a Thajsko.

Nejčastější státní příslušnost občanů EU/EHP: Slovensko, Rumunsko, Polsko, Bulharsko a Německo.

4. PROGNOZA VÝVOJE TRHU PRÁCE NA ROK 2013

Z dosavadního vývoje můžeme usuzovat, že i nadále bude setrvávat rozpor mezi nabídkou a poptávkou pracovní síly. Ve vývoji počtu volných míst můžeme stejně jako v roce 2012 předpokládat spíše stagnaci. Vývoj v roce 2013 bude úzce závislý na vývoji celé ekonomiky, můžeme jen doufat, že očekávané dopady druhé vlny ekonomické krize nebudou tak devastující jako v letech 2009 a 2010. Až první jarní měsíce naznačí další směřování pracovního trhu. Rovněž bude záležet, v jaké kondici se budou v následujících měsících nacházet (nejenom) strategičtí zaměstnavatelé v regionu. Na základě tohoto vývoje se bude odvíjet jejich případná poptávka po pracovní síle. Očekávat však i nadále můžeme požadavky zaměstnavatelů na obsazení míst pro strojírenské techniky, strojní inženýry, seřizovače a obsluhu strojů, řidiče, programátory, prodavače, obchodní zástupce, kuchaře, průmyslové techniky a zedníky.

Na ekonomickou situaci v Plzeňském kraji má více než jinde v ČR vliv sousedního Německa. Projevuje se jednak kontrakty mezi českými a německými firmami a dále nabídkou pracovních příležitostí pro naše občany v Německu. Největší poptávka je o profese dělník, zedník, svářeč, CNC obráběč, kuchař, obsluhují personál – číšník, servírka, prodavačka, řidič kamionu, řidič vysokozdvížného vozíku, tesař, lékař, zdravotnický personál. Řádově pracuje v Německu cca 23 000 občanů ČR, z toho 12 000 v sousedním Bavorsku.

V této souvislosti byla v květnu 2012 zahájena spolupráce mezi bavorskou pobočkou německého ÚP a Krajskou pobočkou ÚP v Plzni. Vždy první tři středy v měsíci je zde zastoupení z příhraničních německých ÚP (Weiden, Schwandorf a Deggendorf) a zájemcům o práci v Německu je poskytováno skupinové poradenství v podobě představení životních a pracovních podmínek v Německu. Projekt byl zamýšlen nejdříve jako pilotní do konce

roku 2012, ale na základě kladného ohlasu německých i českých zástupců byla spolupráce prodloužena do konce roku 2013. V době od 1. 5. 2012 do 15. 1. 2013 bylo poskytnuto skupinové poradenství 457 zájemcům, individuální poradenství pak 573 zájemcům.

Hodnota nezaměstnanosti v Plzeňském kraji je však i nadále očekávaná v mezích pod hodnotami celorepublikového průměru. Pokles nezaměstnanosti můžeme očekávat pouze v souvislosti s rozběhem sezónních prací během prvních jarních měsíců. Naopak největší nárůst přijde před koncem roku. Celkově pak bude nezaměstnanost v jednotlivých měsících vyšší než byla v roce 2012.

5. AKTIVNÍ POLITIKA ZAMĚSTNANOSTI

5.1 Realizace jednotlivých nástrojů APZ v roce 2012

V roce 2012 byla aktivní politika zaměstnanosti prováděna v souladu s usnesením vlády ČR a v návaznosti na hlavní cíle strategie „Evropa 2020“ a na ní navazující strategii „Národní program reforem České republiky 2011“ .

- Národní cíl:

Zvýšení celkové míry zaměstnanosti ve věkové skupině 20 – 64 let na 75 %

- Národní dílčí cíle:

- a) Zvýšení míry zaměstnanosti žen věkové skupině 20 – 64 let na 65%.
- b) Zvýšení míry zaměstnanosti starších pracovníků 55 – 64 let na 55 %.
- c) Snížení míry nezaměstnanosti mladých osob věkové skupiny 15 – 24 let o třetinu proti roku 2010.
- d) Snížení míry nezaměstnanosti osob s nízkou kvalifikací o čtvrtinu proti roku 2010.

Realizace aktivní politiky zaměstnanosti (APZ) v roce 2012 se tedy uskutečňovala v souladu s Normativní instrukcí č. 1/2012 „Realizace aktivní politiky zaměstnanosti v roce 2012“, její promítnutí do regionálních podmínek bylo specifikováno ve Směrnici ředitele krajské pobočky č.4/2012 „Finanční příspěvky APZ“. Hlavním cílem APZ bylo zaměřit se na snižování nezaměstnanosti v regionu a na efektivní řešení konkrétních problémů, které se v oblasti trhu práce vyskytují.

Dodržován byl princip hospodárnosti, efektivnosti a účelovosti vynakládání finančních prostředků na APZ, a to jak ze státního rozpočtu ČR, tak z prostředků ESF (Operační program Lidské zdroje a zaměstnanost). Nástroji APZ nelze bez vážného důvodu opakovaně podpořit téhož uchazeče o zaměstnání.

Za velmi účinný považujeme nástroj veřejně prospěšných prací. Aktivním přístupem úřadu práce se podařilo navázat dobrou spolupráci s jednotlivými obcemi kraje. V rámci veřejně prospěšných prací se daří umísťovat zejména uchazeče, u kterých je obtížné najít si zaměstnání. Důvodem je kombinace příčin, které ztěžují vstup na trh práce (nízký stupeň vzdělání, nízká mobilita, nepříznivý zdravotní stav, apod.). Vysoká efektivita se jednoznačně prokázala i u nástrojů SÚPM – vyhrazené a SÚPM – SVČ.

Veřejně prospěšné práce

V průběhu roku 2012 byly uzavírány dohody na vytváření VPP, které byly financovány jak ze státního rozpočtu ČR, tak spolufinancovány ze zdrojů ESF prostřednictvím Operačního programu Lidské zdroje a zaměstnanost (OP LZZ), konkrétně od 1. 3. 2012 v rámci projektu „Vzdělávejte se pro růst – pracovní příležitosti“.

Většina uchazečů o zaměstnání umístěných na VPP jsou osoby, které patří do tzv. kategorie obtížně umístitelných uchazečů. Tito uchazeči jsou při vstupu na trh práce handicapováni více faktory (dlouhodobá evidence, zdravotní omezení, absence praxe, nízký stupeň vzdělání, apod.)

Stejně jako v předchozích letech i letos byly uzavírány dohody především s městskými a obecními úřady, v případě dohod spolufinancovaných z ESF byla podmínkou vazba na neziskový sektor. Činnosti vykonávané v rámci VPP u měst a obcí se neliší od let minulých. Stále se jedná převážně o pomocné práce při úklidu měst a obcí, údržbu veřejných prostranství, případně pomocné práce v obecních lesích.

I v letošním roce pokračovala dobrá spolupráce s představiteli měst a obcí, kteří již tradičně využívali možnosti zaměstnat místní občany,

především z řad dlouhodobě evidovaných uchazečů a uchazečů se zdravotním omezením.

Často se i samotní uchazeči zajímali o možnosti zaměstnání v rámci veřejně prospěšných prací. Pro osoby starší 55 let a osoby se zdravotním omezením či osoby pečující o děti do 10 let se zaměstnání na VPP jeví jako jediná možnost návratu do pracovního procesu. Dalším významným plusem je možnost práce v místě bydliště, odpadají problémy se špatnou dopravní obslužností a je též šance pracovat i na kratší pracovní úvazek.

VPP jsou přínosné ze dvou hlavních aspektů:

- 1) pro místní uchazeče představují alespoň krátkodobé pracovní umístění, což pomáhá udržet u těchto lidí pracovní návyky,
- 2) zajišťují pořádek a čistotu v obcích. Nezanedbatelný je i fakt, že ostatní občané vidí, že se stát se svou podporou snaží spolupůsobit při vytváření pracovních míst pro umístování uchazečů o zaměstnání a že ti nezůstávají nečinně v evidenci, jak je často zakódováno v obecném povědomí.

VPP – ESF

V roce 2012 bylo vytvořeno **332 míst** a bylo umístěno **321 uchazečů** o zaměstnání, z toho 45 osob se zdravotním postižením. Celkem bylo vyplaceno **19 246 051, 60 Kč**.

VPP – národní APZ

V roce 2012 bylo vytvořeno **242 míst** a bylo umístěno **243 uchazečů** o zaměstnání, z toho 43 osob se zdravotním postižením. Celkem tak bylo vyplaceno **12 445 632,- Kč**.

Proti roku 2011 se celkový počet podpořených uchazečů snížil o 297 osob. Důvodem byla jednak pokračující ekonomická nestabilita a jednak využití institutu veřejné služby místo vytvoření míst v rámci VPP.

Společensky účelná pracovní místa

Úhrada mzdových nákladů na společensky účelná pracovní místa vyhrazená byla financována v roce 2012 z finančních prostředků přidělených úřadu práce na APZ ze státního rozpočtu ČR a od 1. 3. 2012 z Operačního programu Lidské zdroje a zaměstnanost v rámci projektu „Vzdělávejte se pro růst – pracovní příležitosti“.

Úřad práce se zaměřoval na posílení spolupráce se zaměstnavateli a jejich motivaci pro přijímání problémových uchazečů o zaměstnání při poskytnutí příspěvku na SÚPM vyhrazená. Tento nástroj je zaměstnavateli hojně využíván.

SÚPM vyhrazená – ESF

V roce 2012 bylo vytvořeno **295 míst** a umístěno **295 uchazečů** o zaměstnání, z toho 26 osob se zdravotním postižením. Celkem bylo na tento příspěvek vyplaceno **4 350 382,- Kč**.

SÚPM vyhrazená – národní APZ

V roce 2012 bylo vytvořeno **143 míst** a umístěno **143 uchazečů** o zaměstnání, z toho 12 osob se zdravotním postižením. Celkem bylo na tento příspěvek vyplaceno **10 495 439,- Kč**. Byly vypláceny především závazky z dohod uzavřených v roce 2011.

Mezi nejčastěji zřizované profese v roce 2012 patří:

- administrativní pracovník,
- prodavačka,
- číšník, servírka,
- řidič,
- kuchař,
- účetní.

SÚPM – SVČ

Na podporu uchazečů znevýhodněných na trhu práce se zaměřuje i další nástroj APZ – zřízení společensky účelného pracovního místa za účelem výkonu samostatné výdělečné činnosti (SÚPM – SVČ). O tento příspěvek je mezi evidovanými uchazeči zájem, k nárůstu došlo převážně ke konci roku 2012.

V roce 2012 bylo vytvořeno **142 míst** pro **142 uchazečů** o zaměstnání, z toho 2 pro osoby se ZP. Vyplaceno tak bylo **3 572 178,- Kč**.

Pracovní příležitosti byly vytvořeny např. v těchto oblastech:

- masér,
- kosmetička,
- kadeřnice,
- pedikúra, manikúra,
- poradenství – zdravá výživa
- ubytovací služby,
- finanční poradenství,
- účetní a administrativní služby,
- grafické a designové služby,
- opravy vozidel.

V roce 2012 klesl počet jak počet uchazečů, kteří se rozhodli pracovat jako OSVČ, tak i počet nově vytvořených míst zaměstnavateli. Důvodem je především pokračující hospodářská krize a nestabilní ekonomika.

Podpora vytváření pracovních míst pro občany se ZP

Chráněné pracovní dílny a chráněná pracovní místa

Příspěvky na částečnou úhradu provozních nákladů chráněné pracovní dílny a chráněného pracovního místa stejně jako příspěvky na zřízení

chráněného pracovního místa jsou financovány výhradně ze státního rozpočtu ČR.

Příspěvky na částečnou úhradu provozních nákladů byly vypláceny na základě dodatků k již uzavřeným dohodám, a to do 30.6.2012. Se změnou zákona jsou pracovní místa pro osoby se zdravotním postižením (OZP) v chráněné pracovní dílně považována za chráněná pracovní místa; dohody byly tedy ve II.pololetí 2012 uzavírány na poskytování příspěvku na částečnou úhradu provozních nákladů chráněných pracovních míst. Příspěvky se poskytovaly zálohově čtvrtletně.

Celkově se počet dohod uzavřených ve II. pololetí 2012 výrazně snížil, neboť za čtvrtletí, ve kterém je zaměstnavateli poskytnut příspěvek na částečnou úhradu provozních nákladů, nelze poskytnout příspěvek na podporu zaměstnávání OZP (dle §78).

Na provoz chráněných pracovních dílen bylo v roce 2012 na základě dodatků k uzavřeným dohodám vyplaceno **9 243 806,-** Kč.

Na provoz chráněných pracovních míst bylo v roce 2012 vyplaceno **446 500,-** Kč.

Úřad práce může poskytnout zaměstnavateli též příspěvek na zřízení chráněného pracovního místa, pokud pro OZP zřídí nové pracovní místo.

V roce 2012 bylo zřízeno **26** chráněných pracovních míst pro **29** osob se zdravotním postižením a **1** chráněné pracovní místo – SVČ. Vyplaceno tak bylo **741 000,-** Kč.

Příspěvek na podporu zaměstnávání osob se zdravotním postižením - §78

Příspěvek na podporu zaměstnávání osob se zdravotním postižením (§ 78 zák. č. 435/2004 Sb., o zaměstnanosti) je další motivací pro zaměstnavatele k tomu, aby zaměstnali osoby se zdravotním postižením. Tento příspěvek se vyplácí zaměstnavateli zaměstnávajícímu na chráněných pracovních místech (CHPM) více než 50% osob se zdravotním postižením, a to na podporu jejich zaměstnávání formou částečné úhrady mzdy nebo platu. Od 1.7.2012 si může zaměstnavatel uplatnit nárok na zvýšení příspěvku o další náklady. Příspěvek se vyplácí po předložení žádostí zaměstnavatelskými subjekty a po provedené kontrole správnosti předložených výpočtů vykázaných OZP vždy po ukončeném čtvrtletí.

V souvislosti se zvýšením příspěvku o další náklady došlo k nárůstu administrativy jak pro zaměstnavatele, tak pro pracovníky úřadu práce, neboť je nutno k těmto dalším nákladům doložit příslušné podklady – např. mzdové listy asistentů a provozních zaměstnanců, doklady o čerpání pohonných hmot, apod., přičemž tato agenda je velmi problematická.

Zároveň se tato agenda vyřizuje ve správním řízení a vyřízení žádostí v zákonné lhůtě úřadu práce velmi ztěžují vyžádání o potvrzení bezdlužnosti u příslušných institucí, které se musejí písemně obeslat (často i vícekrát, neboť potvrzení není vystaveno správně a je třeba vyžádat opravu) a příslušné instituce ne vždy zasílají potvrzení včas.

V roce 2012 bylo v Plzeňském kraji přijato celkem **379 žádostí** o příspěvek na zaměstnávání OZP a **celková výše příspěvku činila 144 205 652,- Kč**, přičemž v I. pololetí (bez zvýšených nákladů) činila 71 578 225,-Kč, ve II. pololetí (včetně zvýšeného příspěvku) činila 72 627 427,- Kč.

Vymezení chráněného pracovního místa

Velice náročná byla agenda vymezování chráněných pracovních míst, jak časově (velký počet žádostí v krátkém časovém období), tak i administrativně (provádění místních šetření). Chráněná pracovní místa se vymezovala ve vazbě na možnost čerpání příspěvku na podporu zaměstnávání OZP od 1. 7. 2012.

V roce 2012 bylo vymezeno 1 359 chráněných pracovních míst pro max. počet zaměstnanců 2 045.

Veřejná služba

Veřejná služba byla od počátku roku 2012 součástí aktivní politiky zaměstnanosti a jedna z metod práce s klienty, která jim měla pomoci znovu se začlenit na trh práce a dlouhodobě nezaměstnaným pomoci udržet si, popř. znovu získat pracovní návyky. Byla propojena s nástrojem veřejně prospěšných prací a pracovníci na pozicích koordinátorů veřejné služby řídili výkon veřejné služby u jednotlivých realizátorů (nejčastěji města a obce, ale rovněž školy a různé neziskové organizace).

V roce 2012 bylo v Plzeňské kraji do systému veřejné služby zařazeno celkem 2 047 uchazečů o zaměstnání.

délka evidence	5 let	3 roky	2 roky	1 rok	ostatní	celkem
Krajská pobočka v Plzni	365	677	545	380	80	2 047

Veřejná služba byla ze strany žadatelů využívána do listopadu 2012, kdy ji jako povinnou zrušil Ústavní soud. V současné době ji klienti mohou využít jako doplňkovou a dobrovolnou aktivitu.

Projekt „Vzdělávejte se pro růst!“

reg. číslo: CZ.1.04/1.1.00/71.00002

Tento projekt je určen zaměstnavatelům v odvětvích s předpokladem růstu a s významným podílem na tvorbě HDP. Cílem je zvyšovat kompetence, odborné znalosti a dovednosti zaměstnanců v oborech, ve kterých lze bezprostředně nebo v nejbližší době očekávat růst poptávky po pracovní síle. Projekt je určen pro všechny typy podniků – velké, střední i malé.

Podpora je určena zaměstnavatelům, kteří v souvislosti s rozvojem firmy potřebují odborně vzdělávat nebo rekvalifikovat stávající nebo nově přijímané zaměstnance. Projekt je realizován v období od 31. 5. 2011 – 31. 7. 2013, přičemž vzdělávací aktivity musí být ukončeny k 31. 5. 2013.

Zaměstnavatelé mohou získat finanční prostředky nejen na vzdělávání či rekvalifikaci svých zaměstnanců, ale i na mzdové náklady vzdělávaných zaměstnanců po dobu jejich vzdělávání.

Na realizaci projektu byla z Operačního programu Lidské zdroje a zaměstnanost vyčleněna částka 850 000 000,-Kč. Rozpočet Plzeňského kraje včetně mezd agenturních zaměstnanců činí 55 670 000,- Kč.

Celkem bylo v Plzeňském kraji v roce 2012 uzavřeno **256** žádostí s celkem **50** zaměstnavateli.

Projekt „Vzdělávejte se pro stabilitu!“

reg. číslo: CZ.1.04/1.1.00/A1.00001

Tento projekt je určen zaměstnavatelům a jeho cílem je podpořit udržení pracovních míst u těch zaměstnavatelů, kteří se v souvislosti s negativním vývojem ekonomiky nacházejí přechodně v obtížné situaci, dočasně

nejdou schopni svým zaměstnancům přidělovat práci ve stanoveném rozsahu a byli nuceni přistoupit k aplikaci ustanovení § 209 ZP.

Zaměstnavatelé mohou pro své zaměstnance realizovat odborný rozvoj v době, kdy jim nejsou schopni přidělovat práci. Tím dojde kromě udržení pracovních míst ke zvýšení kvalifikace zaměstnanců a posílení jejich zaměstnatelnosti.

Zaměstnavatelé mohou získat finanční příspěvky na realizaci odborného rozvoje zaměstnanců včetně příspěvku na mzdové náklady vzdělávaných zaměstnanců po dobu jejich vzdělávání.

Projekt je realizován v období od 17. 9. 2012 – 31. 8. 2015, přičemž vzdělávací aktivity musí být ukončeny k 30. 6. 2015.

Na realizaci projektu byla z Operačního programu Lidské zdroje a zaměstnanost vyčleněna částka 400 000 000,-Kč. Rozpočet Plzeňského kraje činí 28 163 000,- Kč.

Celkem bylo v Plzeňském kraji v roce 2012 uzavřeno **15** žádostí s **1** zaměstnavatelem.

5. 2 Rekvalifikace a poradenství

Rekvalifikace

Začátkem roku 2012 probíhala příprava nadlimitní veřejné zakázky na výběr dodavatele rekvalifikačních kurzů v rámci projektu „Vzdělávejte se pro růst! – Rekvalifikace“, reg. č. CZ 1.04/2.1.00/72.00001 a v rámci národní APZ, která byla vyhlášena 29. 3. 2012. Postupně od srpna 2012 do listopadu 2012 byly uzavírány rámcové smlouvy s jednotlivými vítěznými dodavateli a mohla začít realizace rekvalifikačních kurzů. Do té

doby jsme mohli rekvalifikace realizovat pouze formou zvolené rekvalifikace.

V roce 2012 bylo v Plzeňském kraji do rekvalifikačních kurzů zařazeno celkem **1 462** uchazečů o zaměstnání. Z tohoto počtu bylo 212 uchazečů v kurzech hrazených z prostředků státního rozpočtu, 475 ve zvolené rekvalifikaci a 775 v kurzech hrazených z prostředků ESF (NIP i RIP).

Z celkového pohledu lze říci, že v Plzeňském kraji v roce 2012 mezi nejčastější profesní zařazení rekvalifikací patřily následující kurzy:

- obsluha PC,
- obsluha elektrovozíku a motovozíku,
- základní kurzy svařování,
- účetnictví
- pracovník v sociálních službách,
- AutoCAD,
- rozšíření řidičského oprávnění
- profesní průkazy

Vynaložené finanční prostředky:

NIP VSPR! – Rekvalifikace	1 185 180,-Kč
národní APZ	503 540,-Kč
národní APZ – zvolená rekvalifikace	4 298 955,-Kč
Celkem:	5 987 675,-Kč

Poradenské činnosti

Začátkem roku 2012 probíhala příprava nadlimitní veřejné zakázky na výběr dodavatele poradenských činností v rámci Národního individuálního projektu „Vzdělávejte se pro růst! – rekvalifikace“, reg. č. CZ 1.04/2.1.00/72.00001. Tato nadlimitní veřejná zakázka byla vyhlášena

29. 3. 2012 pod názvem „Poradenské činnosti pro ÚP ČR – krajskou pobočku v Plzni“. Předmětem veřejné zakázky jsou poradenské činnosti „Cesta na trh práce“ a „Bilanční diagnostika“. Otevírání obálek s nabídkami se uskutečnilo 7. 6. 2012. Uchazeč byl vybrán podle hodnotících kritérií v souladu se zadávací dokumentací a veřejná zakázka byla zadána uchazeči PMVIA s.r.o., Průmyslová 591, Vyškov, se kterým byla 5. 10. 2012 podepsána Rámcová smlouva o organizaci a zajištění poradenských činností. Od listopadu 2012 tak již probíhala realizace těchto poradenských činností na KoP Plzeň – město, Plzeň – sever, Plzeň – jih, Klatovy a Rokycany.

V rámci NIP OP LZZ „Vzdělávejte se pro růst! – rekvalifikace“ se v roce 2012 uskutečnilo 5 poradenských činností „Cesta na trh práce“ a 5 bilančních diagnostik. Do těchto aktivit bylo zařazeno 64 uchazečů.

Vzhledem k tomu, že poradenské činnosti na jednotlivých kontaktních pracovištích probíhaly až do druhé poloviny prosince, byly v roce 2012 proplaceny pouze poradenské činnosti uskutečněné na Kontaktním pracovišti Plzeň – město. Celkem tak bylo za poradenské činnosti proplaceno **43 308,- Kč**.

Závěr

Na základě rozhodnutí ředitele krajské pobočky byla ustanovena hodnotící komise k nástrojům a opatřením APZ a odborné komise ke zvoleným rekvalifikacím. Tím byla dodržována pravidla pro účelné zařazování uchazečů do jednotlivých nástrojů APZ a podařilo se umístit uchazeče problémové, ať už dlouhodobě nezaměstnané nebo uchazeče spadající do některé z kategorií § 33 ZoZ. Nejvíce bylo umístěno dlouhodobě nezaměstnaných uchazečů, u některých přitom docházelo ke kumulaci příčin jejich obtížné umístitelnosti – např. věk nad 55 let, zdravotní postižení, absence praxe, péče o dítě do 10 let. Hodnotící komise byla ustanovena také k projektům OP LZZ.

Zařazením do některého z nástrojů APZ opustila evidenci úřadu práce celá řada uchazečů. Nastoupili na společensky účelná pracovní místa nebo na místa v rámci veřejně prospěšných prací. Uplatnění na trhu práce nacházeli také uchazeči po absolvování rekvalifikačních kurzů. Realizací nástrojů APZ se tedy se podařilo v průběhu roku snižovat nezaměstnanost.

V souvislosti se změnami v zákoně však došlo k nárůstu administrativy jak pro zaměstnavatele, tak pro pracovníky úřadu práce, a agendy jsou navíc problematické.

Práci zaměstnancům úřadu práce neulehčí ani agendový informační systém AIS, který je nevyhovující a nespolehlivý. Také vyřizování jednotlivých žádostí se protahuje z důvodu vyžadování potvrzení o bezdlužnosti u příslušných institucí. Ty se se musejí písemně obeslat, někdy i vícekrát, neboť potvrzení často nejsou vystavována správně, přičemž příslušné instituce ne vždy zasílají potvrzení včas.

5.3 Projekty ESF

5.3.1 Činnosti vztahující se k programovému období 2004 – 2006 (OP RLZ)

V roce 2012 probíhala kontrola udržitelnosti pracovních míst vytvořených v rámci projektů realizovaných v programovém období 2004 – 2006. Jedná se o místa vytvořená v národních projektech (opatření 1.1 a 2.1 OP RLZ) a projektech z grantových schémat (opatření 1.1 a 4.1 OP RLZ), které tehdejší ÚP v Plzni v tomto období administroval. V roce 2012 rovněž proběhla archivace grantových projektů. Dne 26. 1. 2012 Finanční úřad v Plzni potvrdil porušení rozpočtové kázně společností PROTEIN FOODS, s.r.o., IČO 25243853, Vejprnice.

5.3.2 Činnosti vztahující se k programovému období 2007 – 2013 (OP LZZ)

Oblast podpory 2.1 - Posílení aktivních politik zaměstnanosti – regionální individuální projekty

- **S pomocí za prací v Plzeňském kraji**

Projekt S pomocí za prací v Plzeňském kraji, registrační číslo CZ.1.04/2.1.00/13.00011, byl určen pro uchazeče o zaměstnání krátkodobě evidované na úřadech práce v Plzeňském kraji, což v projektu představovalo dobu max. 12-ti měsíční evidence, a pro zájemce o zaměstnání. Celková výše prostředků určených na realizaci projektu po provedené podstatné změně činila 29 878 406,- Kč (včetně DPH). Projekt byl předložen v roce 2008 do Výzvy č. 13 a Podmínky použití prostředků na realizaci regionálního individuálního projektu upravující realizaci

projektu byly podepsány MPSV dne 23. 1. 2009. Projekt byl realizován od 1. 2. 2009 do 31. 1. 2012.

Klíčovými aktivitami projektu jsou: 1. Řízení a realizace projektu a monitoring, 2. Publicita, 3. Výběr a vstup klientů do projektu, 4. Poradenství a zprostředkování zaměstnání, 5. Motivační program, 6. Rekvalifikační kurzy a 7. Doprovodná opatření. Pro klienty projektu byly zajišťovány motivační činnosti (Kurz základních znalostí trhu práce a Kurz komunikace), řada rekvalifikačních kurzů (zaměřené na problematiku IT i na specifické znalosti a dovednosti), poradenské služby (včetně individuálního i skupinového poradenství, nabídky bilanční diagnostiky, služeb osobního asistenta a zprostředkování zaměstnání) a doprovodná opatření (formou přímé podpory např. mzdové příspěvky na vytvořená nová pracovní místa, příspěvky na jízdné, stravné, hlídání dětí, získání lékařského potvrzení, ochranné oděvy a pomůcky apod.).

Vlastní realizace projektových klíčových aktivit pro cílové skupiny probíhala od října 2009. Zajišťovala ji společnost Grafia, společnost s ručením omezeným, která byla vybrána v zadávacím řízení. Předpokládané ukončení realizace školících aktivit pro klienty bylo k 30. 9. 2011. Bohužel účast klientů byla ukončena předčasně, a to již k 27. 7. 2011. Plnění Smlouvy o realizaci bylo ukončeno k 15. 8. 2011. Cíle projektu však nebyly ohroženy. V průběhu celého plnění byly dodavatelem předkládány pravidelné měsíční zprávy o realizaci projektu. Na základě nich byly propláceny faktury za uskutečněnou službu. Závěrečná zpráva dodavatele služeb byla předložena 30. 9. 2011 a po dodání všech oprav a vyžádaných doplnění schválena a faktury byly předány k proplacení v prosinci 2011. Dodavateli bylo celkem za realizaci aktivit pro klienty zapláceno 24 036 389,80 Kč (včetně DPH).

Do projektu vstoupilo 700 klientů, z Plzeňského kraje, tedy maximální možný počet. Zaměstnání si našlo 280 klientů (40 %).

K 31. 1. 2012 byl projekt ukončen a byla předložena Závěrečná monitorovací zpráva ze dne 27. 3. 2012 poskytovateli prostředků (MPSV) včetně žádosti o platbu příjemce (Úřad práce ČR, krajská pobočka v Plzni), která byla následně poskytovatelem schválena 24. 8. 2012. Cíle projektu byly splněny. Celkové způsobilé výdaje projektu byly vyčerpány ve výši 29 109 339,50 Kč.

- **Aktivně do práce v Plzeňském kraji**

Projekt Aktivně do práce v Plzeňském kraji, registrační číslo CZ.1.04/2.1.00/13.00014, byl určen pro uchazeče o zaměstnání, kteří jsou vedeni v evidenci ÚP v Plzeňském kraji po dobu delší než 12 měsíců (bez omezení věku) nebo jsou ohroženi dlouhodobou nezaměstnaností (dle § 33 ZoZ osoby vyžadující zvýšenou péči při zprostředkování). Rozpočet projektu po provedené podstatné změně byl schválen ve výši celkem 25 066 000,- Kč.

Projekt byl předložen v roce 2008 do Výzvy č. 13 a Podmínky použití prostředků na realizaci regionálního individuálního projektu upravující realizaci projektu byly podepsány MPSV dne 23. 1. 2009. Projekt je realizován ÚP v Plzni v období od 1. 2. 2009 do 31. 1. 2012 a byl určen minimálně pro 410 osob z celého Plzeňského kraje. Realizace klíčových aktivit probíhala od roku 2009 a monitorovací indikátory projektu byly průběžně naplňovány.

Klíčovými aktivitami projektu byly: 1. Řízení a monitoring projektu, 2. Publicita, 3. Prezentace dodavatele, pohovory a výběr účastníků, 4. Individuální poradenství a zprostředkování zaměstnání, 5. Neprofesní školení, 6. Rekvalifikační kurzy (zahrnuje aktivitu Kurzy obsluhy osobního počítače a aktivitu Profesní rekvalifikační kurzy), 7. Doprovodná opatření. Pro klienty projektu byly zajištěny rekvalifikační kurzy se zaměřením na problematiku IT a na specifické profesní znalosti a dovednosti. Součástí

projektu byly poradenské služby včetně individuálního i skupinového poradenství, pracovní diagnostiky, služeb osobního asistenta a zprostředkování zaměstnání a dále doprovodná opatření ve formě finančních příspěvků pro klienty projektu, např. na jízdné, stravné, hlídání dětí, získání lékařského potvrzení, ochranné oděvy a pomůcky apod. K podpoře zaměstnávání klientů projektu byla pro zaměstnavatele vyčleněna v rámci projektu část finančních prostředků, určená na podporu nově vytvořených pracovních míst nebo zřízení společensky účelných pracovních míst.

Realizace klíčových aktivit projektu byla zajišťována dodavatelsky společnostmi S-COMP Centre CZ s. r. o., která byla vybrána v rámci zadávacího řízení. Vlastní realizace projektu probíhala od roku 2009 (do ledna 2012). Klienti se účastnili aktivit do září 2011. Celkem proběhly 4 turnusy, do projektu vstoupilo 428 osob. Zaměstnání si našlo 100 klientů (se mzdovým příspěvkem i bez mzdového příspěvku), další 3 osoby se rozhodly zahájit samostatně výdělečnou činnost. Z tohoto počtu zaměstnaných osob je 28 osob umístěno na nově vytvořeném pracovním místě a 4 na společensky účelném pracovním místě vyhrazeném.

V průběhu realizace projektu proběhlo 106 monitorovacích návštěv na místě, z každé návštěvy byl pořízen zápis. Terénní pracovník docházel na výběrové schůzky, do kontaktních kanceláří a na aktivity projektu, kde ověřoval ve spolupráci s manažery projektu a odbornými pracovníky úřadu práce řádné plnění projektu. Dodavatel pravidelně dodával měsíční zprávy o realizaci projektu, na podkladě doloženého plnění byly hrazeny dodavateli faktury za službu.

V průběhu celého plnění byly dodavatelem předkládány měsíční zprávy o realizaci projektu, na jejich základě byly propláceny faktury za uskutečněné plnění. V roce 2012 v lednu ještě probíhala aktivita 1. Řízení

a monitoring projektu a 2. Publicita a následně byla v únoru 2012 zpracována Závěrečná monitorovací zpráva projektu.

Celkové prokázané výdaje projektu jsou 23 649 402,73 Kč. Závěrečná monitorovací zpráva projektu byla poskytovatelem prostředků schválena, monitorovací indikátory a cíle projektu se podařilo splnit.

- **Rodina není handicap v Plzeňském kraji**

Projekt Rodina není handicap v Plzeňském kraji, registrační číslo CZ.1.04/2.1.00/13.00047, byl určen pro uchazeče nebo zájemce o zaměstnání pečující o dítě do 15 let věku evidované na úřadech práce v Plzeňském kraji. Celková výše finančních prostředků určených na realizaci projektu po provedené podstatné změně činila 20 756 673,- Kč (včetně DPH). Projekt byl předložen v roce 2009 do Výzvy č. 13 a Podmínky použití prostředků na realizaci regionálního individuálního projektu upravující realizaci projektu byly podepsány MPSV dne 26. 5. 2009. Projekt byl realizován od 1. 6. 2009 do 31. 5. 2012 a byl určen pro minimálně 300 osob z Plzeňského kraje.

Klíčovými aktivitami projektu jsou: 1. Řízení a realizace projektu a monitoring, 2. Publicita, 3. Výběr a vstup klientů do projektu, 4. Poradenství a zprostředkování zaměstnání, 5. Motivační program, 6. Rekvalifikační kurzy, 7. Pracovní praxe a 8. Doprovodná opatření. Pro klienty projektu budou zajišťovány v rámci Motivačního programu motivační činnosti (Kurz základních znalostí trhu práce a Kurz komunikace), řada rekvalifikačních kurzů (zaměřené na problematiku IT i na specifické znalosti a dovednosti), poradenské služby (včetně individuálního i skupinového poradenství, nabídky bilanční diagnostiky, služeb osobního asistenta a zprostředkování zaměstnání) a doprovodná opatření (formou přímé podpory např. příspěvky na jízdné, stravné, hlídání dětí, získání lékařského potvrzení, ochranné oděvy a pomůcky apod.).

Významnou aktivitou byly Pracovní praxe formou dočasného přidělení u subjektů veřejné správy v trvání maximálně 12 měsíců. V rámci projektu bylo vytvořeno 23 Pracovních praxí.

Vlastní realizace projektových klíčových aktivit pro cílovou skupinu probíhala od března 2010 do února 2012. Zajišťovala ji společnost Grafia, společnost s ručením omezeným, která byla vybrána v zadávacím řízení. Smlouva o realizaci a Rámcová smlouva byla podepsána dne 2. 3. 2010.

V roce 2012 již dobíhaly školící aktivity pro klienty projektu v rámci posledního 4. turnusu pro plzeňské okresy. Do projektu vstoupilo 330 klientů, z Plzeňského kraje, tedy maximální možný počet. Zaměstnání si našlo 103 klienti (31 %).

V průběhu celého plnění byly dodavatelem předkládány pravidelné měsíční zprávy o realizaci projektu. Na základě nich byly propláceny faktury za uskutečněnou službu.

K 31. 5. 2012 byl projekt ukončen a byla předložena Závěrečná monitorovací zpráva ze dne 12. 7. 2012 poskytovateli prostředků (MPSV) včetně žádosti o platbu příjemce (Úřad práce ČR, krajská pobočka v Plzni), která byla následně poskytovatelem schválena 24. 8. 2012. Cíle projektu byly splněny. Celkové způsobilé výdaje projektu byly vyčerpány ve výši 20 394 146,07 Kč.

- **Začni znovu v Plzeňském kraji**

Projekt Začni znovu v Plzeňském kraji, registrační číslo CZ.1.04/2.1.00/13.00048, byl určen pro cílovou skupinu nízkokvalifikovaných uchazečů, resp. zájemců o zaměstnání evidovaných na kontaktních pracovištích Úřadu práce ČR v Plzeňském kraji. Projekt byl předložen v roce 2009 do Výzvy č. 13 a Podmínky použití prostředků na realizaci regionálního individuálního projektu upravující realizaci projektu

byly podepsány MPSV dne 26. 5. 2009. Rozhodnutím zadavatele byla zakázka na dodávky služeb v projektu přidělena uchazeči S-COMP Centre CZ s.r.o. a dne 1. 4. 2010 byla s touto společností podepsána Smlouva o realizaci projektu a Rámcová smlouva o organizaci a zajištění rekvalifikačních kurzů v rámci projektu. Rozpočet projektu po provedené podstatné změně byl schválen ve výši celkem 19 030 000,- Kč. Realizace probíhala 1. 7. 2009 - 30. 6. 2012.

Klíčovými aktivitami projektu byly: 1. Řízení realizace projektu a monitoring, 2. Publicita, 3. Výběr a vstup klientů do projektu, 4. Poradenství a zprostředkování zaměstnání, 5. Motivační program, 6. Rekvalifikační kurzy a 7. Doprovodná opatření. Klientům projektu byly poskytovány motivační prvky v rámci Kurzu základních znalostí trhu práce a Kurzu komunikace, dále řada rekvalifikačních kurzů (zaměřené – s ohledem na úroveň cílové skupiny projektu - na problematiku IT i na specifické profesní znalosti a dovednosti), poradenské služby (včetně individuálního i skupinového poradenství, nabídky pracovní diagnostiky, služeb osobního asistenta a zprostředkování zaměstnání) a doprovodná opatření (formou přímé podpory - např. příspěvky na jízdné, stravné, získání lékařského potvrzení, očkování, na ochranné oděvy a pomůcky apod.). Podporou vytváření společensky účelných pracovních míst vyhrazených pro klienty projektu formou mzdových příspěvků byli motivováni zaměstnavatelé k zaměstnávání klientů projektu. Z celkového počtu 76 úspěšně zaměstnaných klientů jich bylo 12 zaměstnáno na SÚPM.

Vlastní realizace projektových klíčových aktivit pro cílovou skupinu probíhala od dubna 2010 do května 2012. V roce 2012 již dobíhaly školicí aktivity, individuální poradenství, zprostředkování zaměstnání a proplácení přímé podpory a úhrady mzdových nákladů za podpořená pracovní místa vyhrazená pro klienty projektu v rámci posledního 4. turnusu projektu. Celkem do projektu vstoupilo 417 klientů z Plzeňského kraje (206 mužů,

211 žen), tedy prakticky maximální možný počet (původní plán byl 375 osob, rozpočet umožňoval až 420). Motivační kurz absolvovalo 369 klientů, IT kurzy 338 a další profesní rekvalifikační kurzy 288 klientů. Všechny monitorovací indikátory byly plněny nad plánované hodnoty.

V průběhu ledna až dubna roku 2012 byly dodávány ve stanovených termínech měsíční zprávy dodavatele o realizaci projektu a propláceny byly příslušné faktury za uskutečněné služby. V lednu a srpnu 2012 byly poskytovateli prostředků (MPSV) doručeny (a následně schváleny a propláceny) řádné monitorovací zprávy (průběžná a závěrečná) a žádosti o platbu. Monitorovací indikátory a cíle projektu se podařilo nejen splnit, ale i výrazně překročit.

V průběhu celého plnění byly dodavatelem předkládány měsíční zprávy o realizaci projektu, na jejich základě byly propláceny faktury za uskutečněné plnění. Cíle projektu byly splněny. Celkové výdaje za projekt jsou 17 764 495,71 Kč.

- **Portfolio absolventa v Plzeňském kraji**

Projekt Portfolio absolventa v Plzeňském kraji, registrační číslo CZ.1.04/2.1.00/70.00010 (celkový rozpočet 25 610 000,- Kč), je určen pro uchazeče evidované na úřadech práce v Plzeňském kraji, kteří splňují podmínku věku do 30 let, s důrazem na osoby bez praxe respektive absolventy ve smyslu § 229, odst. 2, zák. č. 262/2006 Sb., Zákoník práce, ve znění pozdějších předpisů. Projekt byl předložen v roce 2011 do Výzvy č. 70 a Podmínky použití prostředků na realizaci regionálního individuálního projektu upravující realizaci projektu byly podepsány MPSV dne 5. 9. 2011. Projekt je realizován od 15. 9. 2011 do 14. 9. 2014 a je určen pro minimálně 330 osob z Plzeňského kraje.

Výběrové řízení na výběr dodavatele služeb bylo vyhlášeno dne 14. 3. 2012 v souladu se zákonem o veřejných zakázkách formou otevřeného nadlimitního řízení v Informačním systému o veřejných zakázkách pod evidenčním číslem 7202012009419. Předmětem veřejné zakázky je poskytování služeb složených z dílčích souvisejících a navazujících aktivit, které odpovídají náplni projektu. Zadávací řízení bylo dále zveřejněno na stránkách www.esfcr.cz dne 21. 3. 2012 pod číslem 07741 a následně na stránkách ÚP ČR, Krajské pobočky v Plzni. Otevírání obálek proběhlo 3. 5. 2012 na Úřadu práce ČR, Krajská pobočka v Plzni. Přijaté a doručené byly 4 Nabídky. Následně byly vyřazeny 2 Nabídky a hodnoceny tak byly pouze 2 Nabídky. Dne 23. 7. 2012 byl vítězný uchazeč Zadavatelem vybrán v souladu s doporučením hodnotící komise. Nejvhodnější (vítěznou) nabídkou splňující nejlépe hodnotící kritéria pro zadání zakázky byla nabídka uchazeče č. 4 (S-COMP Centre CZ s.r.o.). Smlouva o realizaci a Rámcová smlouva byla podepsána dne 1. 10. 2012.

Klíčovými aktivitami projektu jsou: 1. Řízení a realizace projektu, 2. Publicita, 3. Výběr a vstup klientů do projektu, 4. Poradenství a zprostředkování zaměstnání, 5. Neprofesní školení, 6. Rekvalifikační kurzy, 7. Pracovní praxe a 8. Doprovodná opatření. Pro klienty projektu budou zajišťovány v rámci Neprofesního školení motivační činnosti (Kurz základních znalostí trhu práce, Kurz komunikace a Kurz finanční gramotnosti), řada rekvalifikačních kurzů (zaměřené na problematiku IT i na specifické znalosti a dovednosti), poradenské služby (včetně individuálního i skupinového poradenství, nabídky pracovní diagnostiky, služeb osobního asistenta a zprostředkování zaměstnání) a doprovodná opatření (formou přímé podpory např. příspěvky na jízdné, stravné, hlídání dětí, získání lékařského potvrzení, ochranné oděvy a pomůcky apod.).

Dne 1. 7. 2012 byl přijat odborný pracovník pro práci s cílovou skupinou projektu na dobu určitou do 31. 8. 2014. Odborný pracovník dochází na

výběrové schůzky, do kontaktních kanceláří a na aktivity projektu, kde komunikuje s klienty projektu, zjišťuje jejich potřeby a zpětnou vazbu pro účely kontroly plnění. Odborný pracovník ve spolupráci s manažery projektu a odbornými pracovníky jednotlivých vysílajících KoP v Plzeňském kraji také ověřuje řádné plnění projektu ze strany dodavatele a vykonává monitoring formou návštěv na místech konání projektu.

Výběrové schůzky pro 1. turnus se konaly ve dnech 8. 10. – 19. 10. 2012. Do projektu vstoupilo 86 klientů. Následně po výběrových schůzkách bylo zahájeno Neprofesní školení a již v listopadu 2012 kurzy Obsluhy osobního počítače a Počítačová gramotnost (dle sylabu ECDL). V prosinci 2012 byly zahájeny Profesní rekvalifikace.

V průběhu plnění předkládá dodavatel pravidelné měsíční zprávy o realizaci projektu. Na základě nich jsou propláceny faktury za uskutečněnou službu. Za rok 2012 tak byly předloženy 3 Měsíční zprávy o realizaci projektu Portfolio absolventa v Plzeňském kraji dodavatelem. Za dobu realizace projektu byly poskytovateli prostředků (MPSV) předloženy dvě monitorovací zprávy vč. žádostí o platbu. Způsobitelné výdaje projektu byly v roce 2012 čerpány ve výši 257 239,83 Kč.

- **Využijme zkušeností v Plzeňském kraji**

Projekt Využijme zkušeností v Plzeňském kraji, registrační číslo CZ.1.04/2.1.00/70.00009 s celkovým rozpočtem 23 626 000,- Kč, je určen pro 420 uchazečů a zájemců o zaměstnání nad 45 let věku. Projekt byl předložen v roce 2011 do Výzvy č. 70.

První turnus pro klienty projektu byl zahájen počátkem září 2012. Předcházelo tomu výběrové řízení na dodavatele služeb – Generálnímu ředitelství Úřadu práce ČR byl zaslán dne 9. 12. 2011 Návrh na realizaci zadávacího řízení veřejné zakázky, okamžitě po jeho schválení byla

veřejná zakázka vyhlášena (dne 16. 3. 2012) v souladu se zákonem o veřejných zakázkách formou otevřeného nadlimitního řízení v Informačním systému o veřejných zakázkách – uveřejňovacím subsystému pod evidenčním číslem 7202012009417. Předmětem veřejné zakázky je poskytování služeb složených z dílčích souvisejících a navazujících aktivit, které odpovídají náplni projektu. Zadávací řízení bylo dále zveřejněno na stránkách www.esfcr.cz pod číslem 07744 a následně na webových stránkách ÚP ČR, Krajské pobočky v Plzni. Otevírání obálek proběhlo 3. 5. 2012 na Úřadu práce ČR, Krajská pobočka v Plzni. Doručené a otevřené byly 4 nabídky. Z nich zadavatel na základě posouzení nabídky a kvalifikace provedeného hodnocení komisí vyloučil svými rozhodnutími dne 18. 6. dva uchazeče, zbývající 2 nabídky byly dále hodnoceny dle kritérií stanovených v zadávací dokumentaci. Dne 13. 7. 2012 byl vítězný uchazeč zadavatelem vybrán v souladu s doporučením hodnocení komise. S vybraným uchazečem – firmou S-COMP Centre CZ s.r.o. – byla dne 27. 8. 2012 podepsána Smlouva o realizaci projektu a Rámcová smlouva o organizaci a zajištění rekvalifikačních kurzů. Oznámení o zadání zakázky bylo opět zveřejněno na ISVZ-US, esfcr.cz a Portálu MPSV. Maximální cena plnění pro obě části veřejné zakázky je 15 328 000,- Kč bez DPH.

Klíčovými aktivitami projektu jsou: 1. Řízení realizace projektu a monitoring, 2. Publicita, 3. Výběr a vstup klientů do projektu, 4. Poradenství a zprostředkování zaměstnání, 5. Neprofesní školení, 6. Rekvalifikační kurzy, 7. Doprovodná opatření. Pro klienty projektu jsou zajišťovány v rámci Neprofesního školení motivační činnosti (Kurz základních znalostí trhu práce, Kurz komunikace včetně problematiky finanční gramotnosti), řada rekvalifikačních kurzů (zaměřené na problematiku IT i na specifické profesní znalosti a dovednosti), poradenské služby (včetně individuálního i skupinového poradenství, nabídky pracovní diagnostiky, služeb osobního asistenta a zprostředkování zaměstnání) a doprovodná opatření (formou přímé podpory např. příspěvky na jízdné,

stravné, hlídání dětí, získání lékařského potvrzení, ochranné oděvy a pomůcky apod.).

Od 1. 7. 2012 v projektu pracuje odborný pracovník pro práci s cílovou skupinou - dochází na výběrové schůzky, do kontaktních kanceláří a na aktivity projektu, kde komunikuje s klienty projektu, zjišťuje jejich potřeby a zpětnou vazbu pro účely kontroly plnění. Odborný pracovník ve spolupráci s manažery projektu a odbornými pracovníky jednotlivých vysílajících KoP ÚP v Plzeňském kraji také ověřuje řádné plnění projektu ze strany dodavatele a vykonává monitoring formou návštěv na místech konání aktivit projektu.

Výběrové schůzky pro 1. turnus se konaly v okresních městech Plzeňského kraje a v Sušici od 6. září 2012. Do projektu vstoupilo 122 klientů. Následně po výběrových schůzkách bylo zahájeno Neprofesní školení, návazně kurzy Obsluhy osobního počítače či Počítačové gramotnosti (dle sylabu ECDL) a dále profesní rekvalifikace.

Dodavatelem byly od počátku plnění dodávány pravidelné měsíční zprávy o realizaci projektu a průběžně mu byly propláceny příslušné faktury za uskutečněné služby. V průběhu roku 2012 byly poskytovateli prostředků (MPSV) odeslány Úřadem práce ČR, krajskou pobočkou v Plzni 2 pravidelné monitorovací zprávy a žádosti o platbu (v 1. MZ ve výši 1 272,- Kč, ve 2. MZ ve výši 46 220,20 Kč).

- **Máte šanci v Plzeňském kraji**

Projekt Máte šanci v Plzeňském kraji, registrační číslo CZ.1.04/2.1.00/70.00030 (celkový rozpočet 33 513 000,- Kč), je určen pro uchazeče či zájemce evidované na úřadech práce v Plzeňském kraji, kteří splňují podmínku evidence do 12 měsíců. Projekt byl předložen dne 12. 1. 2012 do Výzvy č. 70 a Podmínky použití prostředků na realizaci

regionálního individuálního projektu upravující realizaci projektu byly podepsány MPSV dne 28. 6. 2012. Projekt je realizován od 1. 8. 2012 do 30. 7. 2015 a je určen pro minimálně 650 osob z Plzeňského kraje.

V průběhu dalších měsíců byla uzavřena Mandátní smlouva a zpracovány materiály k zadávacímu řízení pro výběr dodavatele služeb v projektu. Generálnímu ředitelství Úřadu práce ČR, byl zaslán dne 2. 10. 2012 Návrh na realizaci zadávacího řízení veřejné zakázky s předpokládanou hodnotou 21 196 600,- Kč bez DPH.

Dne 13. 11. 2012 byla vyhlášena na Věstníku veřejných zakázek Veřejná zakázka na výběr dodavatele služeb č. j. 237693. Informace o jejím vyhlášení byla dále zveřejněna na stránkách www.esf.cr.cz a na portálu e-zakázky.

V průběhu roku 2012 činily výdaje na projekt 32 217,15 Kč, tyto výdaje budou součástí první monitorovací zprávy vč. první žádosti o platbu, která bude zpracována v následujícím roce.

Za účelem spolupráce na tvorbě projektů byla na ÚP ČR KrP v Plzni pořádána pravidelná setkání Realizačních týmů projektů EU se zástupci odborných útvarů KrP v Plzni a KoP v Plzeňském kraji.

Čerpání finančních prostředků ESF z oblasti podpory 2.1

Rozpočtem na rok 2012 bylo na realizaci regionálních individuálních projektů určeno celkem 20 198 000,- Kč a dále byly využity nároky nespotřebovaných výdajů z rozpočtu předchozích let ve výši 31 166 167,- Kč a provozní výdaje ve výši 628 000,- Kč.

V roce 2012 byly finanční prostředky na RIP čerpány ve vazbě na průběh realizace aktivit jednotlivých RIP následovně:

• S pomocí za prací, reg. č. CZ.1.04/2.1.00/13.00011	celkem	33 156,20 Kč
• Aktivně do práce, reg. č. CZ.1.04/2.1.00/13.00014	celkem	33 280,00 Kč
• Rodina není handicap, reg. č. CZ.1.04/2.1.00/13.00047	celkem	2 961 563,48 Kč
• Začni znovu, reg. č. CZ.1.04/2.1.00/13.00048	celkem	3 414 076,62 Kč
• Využijme zkušeností, reg. č. CZ.1.04/2.1.00/70.00009	celkem	2 254 180,55 Kč
• Portfolio absolventa, reg. č. CZ.1.04/2.1.00/70.00010	celkem	257 239,83 Kč
• Máte šanci, reg. č. CZ.1.04/2.1.00/70.00030	celkem	32 217,15 Kč

Z APZ (§4227 – Cílené programy k řešení nezaměstnanosti)a dále z provozních výdajů (§4363) byly celkem vyčerpány prostředky v celkové výši 8 985 713,83 Kč.

Nevyčerpané prostředky rozpočtované na realizaci projektů z předchozích let byly v závěru roku 2012 evidovány v nárocích nespotřebovaných výdajů. Na základě žádosti o uvolnění NNV v celkové výši 22 874 082,95 Kč budou použity pro financování výdajů spojených s realizací těchto RIP v roce 2013.

V průběhu roku 2012 byly MPSV schváleny všechny žádosti o platbu předkládané spolu s monitorovacími zprávami ke všem projektům a výdaje uvedené v žádostech o platbu byly schváleny jako uznatelné k financování ze zdrojů ESF.

Oblast podpory 1.1 - Zvýšení adaptability zaměstnanců a konkurenceschopnosti podniků

Upravená žádost o finanční podporu pro RIP **Vzdělávejte se pro růst v Plzeňském kraji** byla po schválení generálním ředitelstvím ÚP ČR a hodnotící komisí odeslána dne 16. 4. 2012 a Podmínky pro použití

prostředků byly v písemné formě obdrženy dne 16. 7. 2012. V mezidobí byly průběžně připravovány všechny potřebné dokumenty, takže bylo možno okamžitě zahájit příjem žádostí od podnikatelských subjektů. Hned v červenci k tomu proběhla příslušná inzerce a byl uspořádán seminář pro žadatele.

Cílem projektu je zvýšení úrovně odborných znalostí, dovedností a kompetencí zaměstnanců a zaměstnavatelů vybraných ekonomických činností v kraji (odvětví s předpokladem růstu poptávky po pracovní síle), případně podpora restrukturalizace a tvorby pracovních míst. Analýza a výběr cílové skupiny byly provedeny ve spolupráci s ostatními odbornými referáty oddělení zaměstnanosti KrP ÚP ČR v Plzni a se sociálními partnery. Schválený rozpočet ve výši 37 612 000,- Kč bude z převážné části (35 000 000,- Kč) využit na úhradu vzdělávacích aktivit a souvisejících mzdových nákladů školených pracovníků.

K 31. 12. 2012 bylo od 47 subjektů obdrženo 63 žádostí na podporu 133 vzdělávacích aktivit, 118 z těchto aktivit hodnotící komise schválila. Objem požadovaných prostředků ve schválených žádostech dosáhl 17 173 988,- Kč, dohody dosud byly podepsány na 5 039 944,- Kč, podpořeno je zatím 311 osob.

Dne 19. 12. 2012 byla na MPSV předložena první monitorovací zpráva o realizaci projektu.

Rozpočtem na rok 2012 bylo na realizaci projektu určeno celkem 13 164 000,- Kč a provozní výdaje ve výši 648.000,- Kč.

Způsobilé výdaje projektu byly v roce 2012 čerpány ve výši 493 730,74 Kč.

Oblast podpory 4.1 – Posilování institucionální kapacity a efektivnosti veřejné správy – individuální projekty

Koordinace a konsolidace oběhu dokumentů a nákupních procesů v prostředí Organizací služeb zaměstnanosti

Dopisem č.j. MV-81435-/OSF-2010 ze dne 7. 12. 2010 byla schválena Žádost o finanční podporu z OP LZZ na individuální projekt Koordinace a konsolidace oběhu dokumentů a nákupních procesů, registrační číslo CZ.1.04/4.1.00/59.00055 (celkový rozpočet 7 109 360,- Kč), která byla předložena v rámci výzvy č. 59 dne 30. 8. 2010. Žádost byla doplněna na základě požadavků hodnotící komise v lednu 2011. Dne 10. 3. 2011 byly vydány Podmínky použití prostředků na realizaci projektu. Cílem projektu byla analýza stávajícího stavu při oběhu dokumentů a nákupních procesů Úřadu práce ČR. Na základě vyhodnocení stávajících procesů byla vytvořena metodika obsahující posouzení možnosti zefektivnění a optimalizace těchto procesů a agend. Součástí projektu bylo vytvoření obsahu pro eLearningové školení pro uživatele SW nástrojů zakončených testem znalostí. Celý proces byl zakončen workshopem.

Vzhledem k organizačním změnám (vznik nové organizace Úřad práce ČR k 1. 4. 2011, jehož součástí se stal příjemce, původně samostatná organizační složka státu) byla dne 1. 7. 2011 uzavřena Smlouva o společném postupu zadavatelů. Generální ředitelství Úřadu práce požádalo MV o podstatnou změnu projektu jednak v osobě příjemce projektu, jednak v datu zahájení a ukončení realizace projektu a návazně i ve změně harmonogramu projektu. Změny byly schváleny a zapracovány v Dodatku č. 1 k Podmínkám použití prostředků ze dne 29. 9. 2011.

Dne 30. 11. 2011 podalo Generální ředitelství ÚP další žádost o podstatnou změnu v projektu – nahrazení pozice Finančního manažera

pozicí Koordinátora projektu. Změna byla schválena a zapracována v Dodatku č. 3 k Podmínkám použití prostředků ze dne 16. 12. 2011.

Centrální zadavatel – MPSV vyhlásil dne 11. 7. 2011 výběrové řízení na dodavatele služeb. Na základě VŘ byla dne 31. 10. 2011 podepsána smlouva s vybraným dodavatelem – firmou YOUR SYSTEM, spol. s r.o., která neprodleně zahájila práce na realizaci klíčové aktivity číslo 1 – Provedení analýzy. Cílem této aktivity bylo vytvoření metodiky a organizačního a procesního modelu hodnocení současného stavu Úřadu práce z pohledu oběhu dokumentů (DMS) a nákupních procesů (eProcurement) a návrh řešení pro optimalizaci procesů elektronického oběhu dokumentů. Předání Analýzy a Návrhu řešení (Etapa 1) proběhlo v lednu 2012. Etapa 2a Příprava systému proběhla v únoru 2012 a byla akceptována 9. 3. 2012. Etapa 2b Dodávka a implementace softwaru byla akceptována 3. 5. 2012 a Etapa 3 Školení uživatelů byla předána a akceptována 18. 5. 2012. 15. 5. 2012 se v Plzni konal workshop s prezenčním školením k projektu.

V průběhu celého projektu bylo vyčerpáno celkem 6 525 773,06 Kč, podklady ke zpracování monitorovacích zpráv byly předány na GŘ, kde byly zpracovány monitorovací zprávy projektu.

6. STRATEGIE REALIZACE APZ PRO ROK 2013

Pro stanovení strategie realizace APZ pro rok 2013 vychází Úřad práce ČR – krajská pobočka v Plzni především z Normativní instrukce MPSV č.2/2013 „Realizace aktivní politiky zaměstnanosti v roce 2013“, ze Směrnice generálního ředitele č.4/2013 „Realizace aktivní politiky zaměstnanosti Úřadem práce ČR“ a Směrnice generálního ředitele č.5/2013 „ Postup a spolupráce pracovišť Úřadu práce ČR při poskytování finančního příspěvku na realizaci nástrojů a opatření aktivní politiky zaměstnanosti“.

Zejména NI MPSV č.2/2013 zahrnuje hlavní východiska politiky zaměstnanosti a použití APZ a obsahuje dokumenty pro stanovení zaměření realizace APZ. Zároveň jsou v této NI generálním ředitelstvím ÚP ČR vymezeny záměry státní politiky zaměstnanosti na rok 2013.

Cílem APZ je zpružnit trh práce, pomoci znevýhodněným skupinám osob vstoupit na volný trh práce a aktivizovat skupiny, které jsou vyloučené z trhu práce. Zároveň je snaha harmonizovat rodinný a pracovní život.

Při naplňování těchto cílů bude Úřad práce ČR – krajská pobočka v Plzni zvažovat užití jednotlivých nástrojů APZ s přihlédnutím na skladbu evidovaných uchazečů o zaměstnání i na situaci na regionálním trhu práce. Při výběru jednotlivých nástrojů APZ bude k uchazečům přistupováno individuálně s komplexním posouzením jejich znalostí, dovedností a příčin jejich obtížného uplatnění na trhu práce.

Nástroji VPP a SÚPM budou přednostně podporováni:

- uchazeči o zaměstnání vedení v evidenci nepřetržitě déle než 5 měsíců,
- uchazeči o zaměstnání, kterým je kvůli jejich zdravotnímu stavu, věku (mladí do 24 let, absolventi bez praxe a osoby nad 55 let) či

péči o dítě věnována při zprostředkování práce zvýšená péče, či uchazeči o zaměstnání, u nichž existuje důvodný předpoklad dlouhodobého setrvání v evidenci Úřad práce ČR,

- uchazeči o zaměstnání, jímž je potřeba věnovat zvýšenou péči z jiného důvodu bránícího jejich vstupu na volný trh práce. Za jiný závažný důvod je rovněž považováno ohrožení sociálním vyloučením z důvodu setrvávání v dlouhodobé nezaměstnanosti.

Bez vážného důvodu nelze uvedenými nástroji podpořit opakovaně téhož uchazeče.

Uchazeče, kteří jsou dlouhodobě vedeni v evidenci a ztratili pracovní návyky, lze opakovaně podpořit postupem mezi VPP a SÚPM. I v tomto roce bude v rámci VPP pokračovat spolupráce s představiteli měst a obcí. Také v roce 2013 budou podporováni zaměstnavatelé, kteří zaměstnávají osoby zdravotně postižené (méně než 50%), a to příspěvkem na zřízení chráněného pracovního místa nebo příspěvkem na částečnou úhradu provozních nákladů chráněného pracovního místa. Pro osoby se zdravotním postižením bude na základě jejich žádosti realizována pracovní rehabilitace, která je zaměřena na získání a udržení vhodného zaměstnání.

Nástroj rekvalifikace se bude zaměřovat na pracovní uplatnění uchazeče s ohledem na situaci na regionálním trhu práce a s přihlédnutím k individuálním potřebám uchazeče. Do rekvalifikačních kurzů budou doporučováni zejména uchazeči, kterým je věnována při zprostředkování zaměstnání zvýšená péče.

Pro aktivizaci a motivaci uchazečů o zaměstnání bude pokračovat realizace poradenských činností a bilanční diagnostiky.

Na komplexní řešení situace určité skupiny uchazečů jsou zaměřeny projekty ESF – regionální individuální projekty, které využívají více nástrojů a opatření APZ. V tomto roce budou nadále zařazováni uchazeči do 30 let věku s důrazem na osoby bez praxe do projektu „Portfolio absolventa v Plzeňském kraji“ a uchazeči nad 45 let věku do projektu „Využijme zkušeností v Plzeňském kraji“. Pro uchazeče s evidencí do 12 měsíců probíhá příprava projektu „Máte šanci v Plzeňském kraji“; do projektu budou uchazeči zařazováni v tomto roce. Zároveň se připravuje projekt pro uchazeče s evidencí nad 5 měsíců – „Alternativní práce“.

Pro konkretizaci poskytování jednotlivých nástrojů APZ bude vydána Směrnice ředitele Krajské pobočky, kde budou zohledněna regionální specifika trhu práce, například špatná dopravní obslužnost a absence pracovních příležitostí v odlehlých obcích či zaměstnání zdravotně postižených a sociálně vyloučených občanů. Ve schvalovacím procesu bude hodnotící komise dbát na co nejefektivnější vynakládání finančních prostředků a řídit se kritérii 3E (hospodárnost, efektivnost a účelnost).

7. PŘÍLOHY

Příloha č. 1:

Charakteristika problémových regionů kraje k 31. 12. 2012

Okres Domažlice:

- ***Poběžovicko***

Mikroregion Poběžovicko je zemědělsko průmyslová oblast s vysokou mírou nezaměstnanosti a řídkým osídlením. V regionu bylo minimum průmyslu a většina obyvatel byla zaměstnána v zemědělství. Region se rozkládá při západní hranici v kopcovité oblasti, kde je i špatná dopravní obslužnost. Samotné město Poběžovice připravilo průmyslovou zónu pro podnikatele a firmy, ale tato zóna byla dlouho blokována špatnou dostupností pro kamionovou dopravu. Mezi nejvýznamnější zaměstnavatele patří Pozep, s.r.o., KEL – montážní technika, s.r.o. a Výchovný ústav, dětský domov se školou, ZŠ, SŠ a školní jídelna Hostouň.

- ***Horšovskotýnsko***

Tuto oblast je možno charakterizovat jako průmyslově zemědělskou. Dopravní obslužnost je vcelku dobrá pro východní část regionu a město Horšovský Týn. Ostatní oblasti regionu jsou obydleny řídko a tím je i dopravní obslužnost horší. Větší vzdálenost mezi jednotlivými místy regionu komplikuje dostupnost a ztěžuje dopravu do zaměstnání. Mezi nejvýznamnější zaměstnavatele patří PeHToo, a.s., Gerresheimer Horšovský Týn, spol. s r.o., Karpem, a.s. a SOŠ a SOU Horšovský Týn.

Okres Klatovy:

- ***Kašperské Hory***

Jedná se o zemědělskou oblast, kde je dlouhodobě nedostatek pracovních příležitostí. K významným zaměstnavatelům patří firma Medica Filter s.r.o., Kašperskohorské městské lesy s.r.o. Velká část obyvatel vykonává sezónně samostatnou výdělečnou činnost v lesnictví, zemědělství, službách nebo cestovního ruchu. Toto se podepisuje na zvýšené míře nezaměstnanosti v zimních měsících.

- ***Plánice***

Plánicko je na čtvrtém místě v počtu obyvatel a opakovaně čtvrté ve výši míry nezaměstnanosti. Byly zde nabízeny sezónní pracovní příležitosti jako je práce v lese, činnost v rekreační oblasti Hnačovska, v oblasti kamenolomů podniká firma HERKU a v oblasti montáže kabelů firma Wölfle s.r.o. v Zavlekově. Stejně jako jinde je i zde velmi řídká dopravní síť, navíc pouze autobusová. S ohledem na charakter regionu (zemědělství, jednoduchá malovýroba, spíše dojíždění do větších center) je zde velmi malá nabídka volných pracovních míst (1 volné místo se specializací truhlář). Při porovnání s loňským rokem zjišťujeme, že je zde setrvalý, až zhoršující se stav.

Okres Plzeň - jih:

- ***Nepomucko***

Nejsložitější situace na trhu práce v okrese Plzeň-jih se jeví v mikroregionu Nepomucko, který vykazuje nejvyšší míru nezaměstnanosti. Mikroregion Nepomucko má převážně zemědělský charakter. Míra nezaměstnanosti se zde v prosinci 2012 meziročně zvýšila ze 7,9 % na 9,2 %. Kromě nárůstu počtu uchazečů o zaměstnání se na

zvýšení míry podílí i nižší počet ekonomicky aktivních obyvatel v mikroregionu ze sčítání lidu, domu a bytů v roce 2011. V některých lokalitách omezuje špatná dopravní obslužnost uchazeče při hledání zaměstnání. Větší vzdálenost od Plzně komplikuje nezaměstnaným možnost využít nabídky volných míst v krajské metropoli. Vyšší nezaměstnanosti trpí více obce na jižní periferii u hranic s okresem Klatovy a v severovýchodní části mikroregionu na začátku brdského masívu. Nezaměstnanost má sezónní charakter a v zimních měsících roste rychleji než v ostatních mikroregionech. Dlouhodobě se nedaří najít investory pro průmyslovou zónu v Nepomuku. Průmysl v mikroregionu je soustředěn především v Nepomuku a blízkém okolí (nejvýznamnější zaměstnavatelé Elitex Nepomuk a.s., Jan Pondělík - pekařství a cukrářství Dvorec s.r.o.) a Kasejovicích (Agrochov Kasejovice - Smolivec. a.s., KOVO KASEJOVICE MONT s.r.o.).

Okres Plzeň - sever:

- ***Manětínsko a Bezvěrovsko***

Problémovými oblastmi jsou řídké osídlené Manětínsko a Bezvěrovsko. Tyto oblasti jsou zemědělsko - průmyslové nebo ještě stále zemědělské, kde se snižováním zemědělské výroby poptávka po pracovní síle neustále klesá. O tyto oblasti noví investoři v předchozích letech nejevili zájem. Situace se nezlepšila ani v roce 2012. V těchto lokalitách je také nejvyšší počet dlouhodobě nezaměstnaných. Velký vliv na vyšší míru nezaměstnanosti má především nedostatečná dopravní obslužnost.

Okres Rokycany:

- ***Zbizožsko***

První ze dvou ohrožených mikroregionů, který se rozkládá na severovýchodě okresu Rokycany. Jedná se o oblast převážně

zemědělskou. Nevyskytuje se zde žádná průmyslová zóna a její vybudování není dle provedeného zjišťování úřadu práce plánováno. V sousedních regionech (okres Beroun), zejména při dálnici D5, již však významné průmyslové zóny existují a zaměstnávají velkou část obyvatel tohoto mikroregionu.

Mikroregion má 5 497 obyvatel, tj. 12 % obyvatel z celého okresu, podíl ekonomicky aktivního obyvatelstva na celkovém počtu obyvatel mikroregionu je druhý nejvyšší z celého okresu (cca 50 %), v absolutním čísle je to 2 776 obyvatel. Nabídka volných míst přímo v regionu je velmi nízká.

Mezi nejvýznamnější zaměstnavatele mikroregionu patří ZBIROVIA, a.s., zabývající se výrobou ručního nářadí (pracoviště ve Zbirohu), Ing. Jerome Colloredo Mannsfeld, jehož firma obhospodařuje především lesy a rybníky a Zbirožská a.s., podnikající v oblasti zemědělské prvovýroby.

- **Radnicko**

Druhý ohrožený mikroregion se rozkládá na severozápadě okresu. Jedná se o mikroregion převážně zemědělský se špatnou dopravní obslužností a dlouhodobě vysokou mírou nezaměstnanosti.

Problémy mikroregionu jsou dány demografickou situací, špatnou dopravní infrastrukturou (chybí spojení do okresů Rakovník a Plzeň-sever, ale neodpovídá ani frekvence spojů do zbylých částí okresu Rokycany) i nedostatkem pracovních příležitostí přímo v regionu. Současný stav infrastruktury odpovídá venkovskému, až rekreačnímu charakteru obcí. Ke zvýšení zaměstnanosti by měla přispět průmyslová zóna v Radnicích, která je však dlouhodobě minimálně obsazena.

Mikroregion má 6 956 obyvatel (15 % obyvatel okresu) a 3 355 ekonomicky aktivních obyvatel. Nabídka volných pracovních míst přímo v mikroregionu je dlouhodobě na velmi nízké úrovni.

Zemědělskou výrobou v tomto mikroregionu se zabývá především firma Kladrubská a.s. Některé okrajové lokality obhospodařuje Osecká zemědělská a obchodní společnost a.s. působící na rozhraní mikroregionů Radnicko a Rokycansko. Průmyslovou výrobou se zabývá především výrobce nátěrových hmot PRIMALEX a.s, který od roku 2012 změnil název na PPG Deco Czech a. s.

Okres Tachov:

- ***Bezručicko***

Střediskem je město Bezručice. Zemědělská oblast, lázeňství. K 31. 12. 2012 evidovalo kontaktní pracoviště 185 uchazečů o zaměstnání, bylo hlášeno 5 volných pracovních míst a na 1 místo tak připadá 37 uchazečů o zaměstnání. Jediným větším zaměstnavatelem je akciová společnost Léčebné lázně Konstantinovy Lázně (stav pracovníků stabilizovaný, vliv sezónnosti, cca. 120 zaměstnanců). Je zde velký nedostatek pracovních míst a rovněž špatná dopravní obslužnost.

Příloha č. 2:

Upřesnění popisu realizace jednotlivých nástrojů APZ

- Veřejně prospěšné práce

Jedná se o nenahraditelný nástroj APZ zejména pro občany z kategorie obtížně umístitelných uchazečů, sociálně ohrožených, či z regionů, kde nejsou pracovní příležitosti v dojezdových vzdálenostech. Bez financování mzdových nákladů by organizace tyto uchazeče ve většině případů nemohly zaměstnat.

Národní zdroj:

Počet podpořených uchazečů o zaměstnání: 243.

Výše prostředků, které byly na jejich podporu vynaloženy: 12 445 632,-Kč.

Zdroj Evropského sociálního fondu:

Počet podpořených uchazečů o zaměstnání: 321.

Výše prostředků, které byly na jejich podporu vynaloženy: 19 246 051,60,- Kč.

Výši čerpání ovlivnila možnost čerpání z NIP, administraci projektu komplikuje agendový informační systém.

- Společensky účelná pracovní místa vyhrazená u zaměstnavatele

Jedná se o efektivní nástroj APZ, o který je velký zájem ze strany zaměstnavatelů a který výrazně napomáhá uplatnění uchazečů o zaměstnání se zaměřením na setrvání v pracovním poměru. Poskytnutí finančních prostředků je transparentní.

Národní zdroj:

Počet podpořených uchazečů o zaměstnání: 143.

Výše prostředků, které byly na jejich podporu vynaloženy: 10 495 439,-Kč.

Zdroj Evropského sociálního fondu:

Počet podpořených uchazečů o zaměstnání: 295.

Výše prostředků, které byly na jejich podporu vynaloženy: 4 350 382,-Kč.

Výši čerpání ovlivnila možnost čerpání z NIP, administraci projektu komplikuje agendový informační systém.

- Společensky účelná pracovní místa zřízená zaměstnavatelem

O tento nástroj APZ není ze strany zaměstnavatelů téměř žádný zájem, zejména pro to, že pracovní místa jsou ve většině případů již zřízena, pouze dochází k fluktuaci, vybavení konkrétního pracoviště a závazek obsazení místa jsou komplikované.

Počet podpořených uchazečů o zaměstnání: 0

Výše prostředků, které byly na jejich podporu vynaloženy: 0,- Kč.

- Společensky účelná pracovní místa zřízena uchazečem o zaměstnání pro účel výkonu SVČ

I přes současnou ekonomickou situaci je poměrně velký zájem ze strany uchazečů o zaměstnání o zahájení samostatné výdělečné činnosti. Jedná se především o drobné podnikání s poměrně malými náklady na vybavení pracovního místa. Podle našich zkušeností uchazeči setrvávají v podnikatelské činnosti i po skončení „povinné“ doby dané dohodou s úřadem práce.

Počet podpořených uchazečů o zaměstnání: 142.

Výše prostředků, které byly na jejich podporu vynaloženy: 3 572 178,-Kč.

- Chráněná pracovní místa

Vymezování chráněných pracovních míst v souvislosti se změnou zákona o zaměstnanosti bylo v roce 2012 komplikované, nejasné, velmi pracné a

zaměstnavateli nebylo kladně hodnoceno. Navýšení příspěvku dle § 78 je složité jak pro zadministrování úřadem práce, tak pro zaměstnavatele. Vymezování CHPM mimo § 78 ZoZ běží standardně.

Počet vymezených chráněných pracovních míst: 1359 pro max. počet 2045 pracovníků.

- Veřejná služba

Veřejná služba se i přes počáteční připomínky obecních a městských úřadů začala poměrně hodně využívat, v krátké době se podařilo zapojit v podstatě stejné počty vykonavatelů veřejné služby, jaké byly zapojeny před rokem 2012 podle předchozí právní úpravy. Po zrušení veřejné služby jako povinné podle názorů realizátorů (zejména obcí) jim tento institut velmi chybí především pro nepravidelné a nárazové pomocné práce.

Počet vykonavatelů veřejné služby: 2047 uchazečů o zaměstnání.

Počet organizátorů veřejné služby: 123