



Úřad práce v Plzni



ANALÝZA STAVU A VÝVOJE TRHU PRÁCE V PLZEŇSKÉM KRAJI

Rok 2010



I. CELKOVÁ CHARAKTERISTIKA KRAJE	3
I. 1 ÚVOD – SPECIFIKACE KRAJE, ZÁKLADNÍ INFORMACE.....	3
I. 2 EKONOMICKÁ, SOCIÁLNÍ A DEMOGRAFICKÁ SITUACE.....	4
I. 3 SILNÉ STRÁNKY KRAJE	6
I. 4 SLABÉ STRÁNKY KRAJE.....	6
II. ZAMĚSTNANOST	7
II. 1 CELKOVÁ ZAMĚSTNANOST	7
II. 2 VOLNÁ PRACOVNÍ MÍSTA.....	8
III. NEZAMĚSTNANOST	12
III. 1 VÝVOJ NEZAMĚSTNANOSTI	12
III.2 STRUKTURA UCHAZEČŮ O ZAMĚSTNÁNÍ (VZDĚLÁNÍ, VĚK, DÉLKA EVIDENCE, KZAM)	18
III.3 ABSOLVENTI ŠKOL A MLADISTVÍ	27
III.4 OSOBY SE ZP	29
III.5 SITUACE DALŠÍCH PROBLÉMOVÝCH SKUPIN NA TP.....	30
III.6 OHROŽENÉ MIKROREGIONY V JEDNOTLIVÝCH OKRESECH	33
III.7 MAPA KRAJE – MÍRA NEZAMĚSTNANOSTI ROZČLENĚNÁ NA OKRESY	40
IV. CIZINCI NA TRHU PRÁCE	41
V. AKTIVNÍ POLITIKA ZAMĚSTNANOSTI.....	45
V.1 VYNALOŽENÉ FINANČNÍ PROSTŘEDKY NA APZ	45
V.2 KOMENTÁŘ K REALIZACI JEDNOTLIVÝCH NÁSTROJŮ APZ	46
V.3 REKVALIFIKACE.....	47
V.4 ZKUŠENOSTI S REALIZOVANÝMI PROJEKTY ESF.....	47
V.5 OPATŘENÍ SOUVISEJÍCÍ S HOSPODÁŘSKOU KRIZÍ	54
VI. PROGNOZA VÝVOJE TRHU PRÁCE V DALŠÍM OBDOBÍ.....	56
VI.1 PŘEDPOKLÁDANÝ VÝVOJ TRHU PRÁCE V PLZEŇSKÉM KRAJI VČETNĚ CELOREPUBLIKOVÝCH A MÍSTNÍCH FAKTORŮ, KTERÉ HO OVLIVŇUJÍ.....	56
VI.2 DVĚ VARIANTY MOŽNÉHO VÝVOJE NEZAMĚSTNANOSTI	56
VII. DOPORUČENÍ.....	58

Zpracoval: Tomáš Moravec, DiS. na základě podkladů jednotlivých úřadů práce Plzeňského kraje, ČSSZ, ČSÚ a Útvaru koncepce a rozvoje města Plzně.

I. CELKOVÁ CHARAKTERISTIKA KRAJE

I. 1 Úvod – specifikace kraje, základní informace

Plzeňský kraj tvoří sedm okresů: Domažlice, Klatovy, Plzeň – město, Plzeň – jih, Plzeň – sever, Rokycany a Tachov. Má 501 obcí, jeho rozloha činí 7 561 km². V roce 2010 žilo v Plzeňském kraji 571 980 obyvatel, z toho 50,6 % představovaly ženy. V okrese Plzeň – město žilo ke stejnému období 185 015 osob, což je více než 32 % obyvatel celého kraje.

V Plzeňském kraji si udržuje dominantní postavení průmysl. Hlavním průmyslovým centrem je okres Plzeň – město, průmyslové podniky jsou však lokalizovány i v sousedních okresech, především v blízkosti větších sídel. V Plzni je jedna z největších průmyslových zón v ČR – Městský industriální park Borská pole, která přilákala významné zahraniční investory. Ke konci roku 2010 zde bylo odhadem zaměstnáno 10 750 osob. V kraji rovněž existuje řada dalších zón menšího rozsahu - např. Stod, Holýšov, Rokycany, Klatovy, Dobřany. Další rozvojové zóny jsou momentálně ve fázi příprav, popř. záměrů.

Zbývající části kraje mimo spádová území okresních měst a větších sídel jsou orientované především zemědělsky, případně rekreačně.

Sídelní město Plzeňského kraje je rovněž důležitým střediskem kultury a vzdělávání. V Plzni je soustředěno celkem 43 % vzdělávacích zařízení z celé sítě středních škol v Plzeňském kraji. Vysoké školy se nachází pouze v Plzni.

Plzeňský kraj má strategickou polohu na dopravním spojení mezi východní a západní Evropou.



Zdroj: Portál Plzeňského kraje

I. 2 Ekonomická, sociální a demografická situace

Průměrná hrubá měsíční nominální mzda v Plzeňském kraji činila v 1. – 3. čtvrtletí roku 2010 21 976,- Kč. V porovnání se stejným obdobím předešlého roku došlo k nárůstu průměrné měsíční mzdy a to o 589,- Kč. Plzeňský kraj je podle výše této mzdy na pomyslném třetím místě v rámci všech krajů ČR. Údaje za celý rok 2010 za Plzeňský kraj nejsou v současné době k dispozici.

Počet osob s jediným nebo hlavním zaměstnáním dosáhl v Plzeňském kraji v 3. čtvrtletí roku 2010 celkem 275 600 osob. V porovnání se

stejným obdobím předchozího roku vzrostla celková zaměstnanost v kraji o 1 400 osob.

Počet uchazečů o zaměstnání činil v Plzeňském kraji k 31. 12. 2010 celkem 27 267 osob. Míra nezaměstnanosti dosáhla hodnoty 8,2 %.

Vývoj počtu trvale bydlících obyvatel

	31.12.2009	31.12.2010
počet obyvatel celkem	571 515	571 980
z toho ženy	288 838	289 225
z toho věková kategorie: 0 - 14 let	78 805	79 631
15 - 64 let	404 068	402 844

Počet narozených dětí se v Plzeňském kraji oproti loňskému roku snížil a to na 4 762 osob (pokles o 71). Celkový počet zemřelých se rovněž mírně snížil a činil 4 239 osob (pokles o 114). Přírozený přírůstek obyvatel byl tedy kladný a činil 523 osob. Vlivem stěhování došlo k poklesu obyvatelstva o 406 osob, protože do Plzeňského kraje se v roce 2010 nově přistěhovalo pouze 3 779 lidí a naopak se vystěhovalo 4 185 osob. Celkový populační přírůstek obyvatelstva byl přesto nakonec kladný a dosáhl během sledovaného období hodnoty 117 osob.

Úbytek obyvatelstva vlivem stěhování zaznamenal v roce 2010 především okres Plzeň – město (-941). Naopak největší přírůstky vykazuje okres Plzeň – sever (+478). Do okresu Plzeň – sever se stěhuje řada obyvatel s dobrou životní úrovní a staví zde rodinné domy. Je to dáno hlavně příznivější dostupností pozemků, jejich nižší cenou a snadnou dopravní dostupností Plzně.

Hustota osídlení Plzeňského kraje je druhá nejnižší v ČR s hodnotou 75,6 osob na 1 km².

I. 3 Silné stránky kraje

- Výhodná geografická poloha regionu pro rozvoj hospodářství
- Kvalifikovaná pracovní síla
- Tradice průmyslové výroby, oborová různorodost
- Zkušenosti s lokalizací investic velkých nadnárodních firem
- Dvě vysoké školy univerzitního typu a jedna neuniverzitního typu.
- Silné komplexně vybavené a dostupné centrum regionu Plzeň
- Nadprůměrná ekonomická výkonnost sídelního města
- Celkově dobrá kvalita životního prostředí
- Nižší míra nezaměstnanosti ve vztahu k ČR a ostatním regionům
- Relativně hustá dopravní síť s napojením na sousední státy
- Bohatý přírodní a kulturně – historický potenciál

I. 4 Slabé stránky kraje

- Rozdíly v rozložení ekonomických subjektů a výkonnosti ekonomiky
- Nedostatečná vybavenost rozvojových ploch technickou infrastrukturou
- Nízká mobilita obyvatel způsobená nedostatečnou nabídkou bydlení a drahou dopravou
- Nízká hustota obyvatelstva, velké venkovské oblasti
- Nedostatečné kapitálové zdroje pro rozvoj podnikání
- Špatná dopravní obslužnost a úroveň služeb na venkově a v příhraničí
- Nesoulad mezi nabídkou a poptávkou na trhu práce
- Nedostatečná a málo účinná podpora malého a středního podnikání

II. ZAMĚSTNANOST

II. 1 Celková zaměstnanost

Zaměstnavatelé	stav k	
	31.12.2009	31.12.2010
celkový počet zaměstnavatelů	12 724	12 441

Vývoj počtu zaměstnanců a OSVČ

Zaměstnanci a OSVČ	stav k	
	31. 12. 2009	31. 12. 2010
zaměstnanci (pojištěnci)	217 091	216 480
osoby samostatně výdělečně činné (OSVČ)	52 921	54 939
celková zaměstnanost (zaměstnanci + OSVČ)	270 012	271 419

Podle údajů od ČSSZ činil celkový počet zaměstnavatelů v Plzeňském kraji v roce 2010 12 441 subjektů, došlo tedy k meziročnímu poklesu o 283. Počet zaměstnanců pracujících u těchto zaměstnavatelů činil 216 480, meziročně tedy došlo ke snížení o 611 osob. Naopak nárůst zaznamenáváme u OSVČ, kterých bylo 54 939, tedy o 2 018 více než loni. Celková zaměstnanost v kraji pak vzrostla o 1 407 osob.

II. 2 Volná pracovní místa

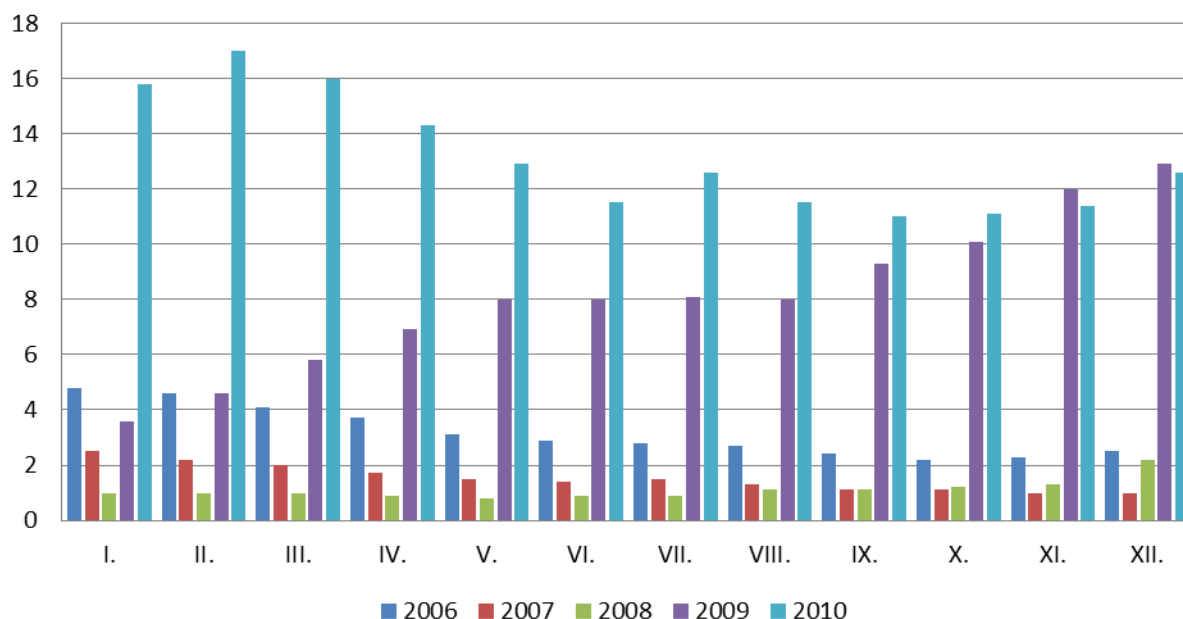
K 31. 12. 2010 bylo na úřadech práce Plzeňského kraje evidováno celkem 2 161 volných pracovních míst, což je o 45 více než v minulém měsíci a o 83 více než v prosinci předchozího roku. Na jedno volné pracovní místo připadá 12,6 uchazečů.

Ke konci prosince úřady práce rovněž evidovaly 80 volných pracovních míst pro osoby se zdravotním postižením, na jedno volné místo tak připadalo 42,1 uchazečů se ZP. Volných míst pro absolventy a mladistvé bylo evidováno 199 a na jedno místo tak připadá 8,1 absolventů.

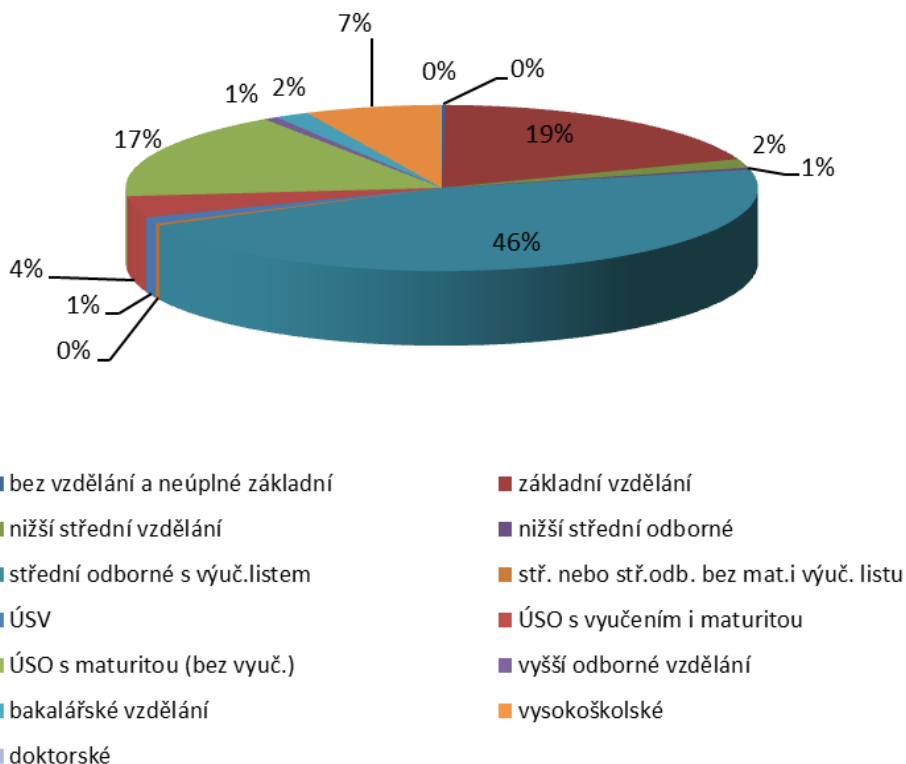
Počet hlášených volných míst podle požadavků na vzdělání

ISCED97	31. 12. 2009			31. 12. 2010		
	uchazeči	volná místa	uchaz./ 1 místo	uchazeči	volná místa	uchaz./ 1 místo
bez vzdělání a neúplné základní	154	2	77,0	143	4	35,8
základní vzdělání	7 379	516	14,3	7 274	414	17,6
nižší střední vzdělání	28	34	0,8	24	37	0,6
nižší střední odborné	581	2	290,5	529	9	58,8
střední odborné s výuč.listem	11 179	918	12,2	11 354	995	11,4
stř. nebo stř.odb. bez mat. i výuč. listu	208	9	23,1	196	9	21,8
ÚSV	635	24	26,5	651	27	24,1
ÚSO s vyučením i maturitou	1 161	63	18,4	1 211	91	13,3
ÚSO s maturitou (bez vyučení)	4 242	323	13,1	4 470	370	12,1
vyšší odborné vzdělání	139	15	9,3	152	15	10,1
bakalářské vzdělání	211	22	9,6	288	38	7,6
vysokoškolské	861	138	6,2	965	151	6,4
doktorské	24	12	2,0	19	1	19,0
celkem	26 802	2 078	12,9	27 267	2 161	12,6

Vývoj počtu uchazečů na 1 volné pracovní místo v Plzeňském kraji v letech 2006 - 2010



Struktura volných míst podle požadavků na vzdělání v Plzeňském kraji k 31. 12. 2010



Z hlediska vzdělání bylo v Plzeňském kraji evidováno nejvíce volných pracovních míst pro uchazeče se středním odborným vzděláním (s výučním listem) (46,0 % VPM) a základním vzděláním (19,2 % VPM), naopak nejméně míst měly úřady práce pro uchazeče bez vzdělání, s nižším středním odborným, středním nebo středním odborným (bez maturity i výučního listu) vzděláním. Dále pro uchazeče s doktorským a vyšším odborným vzděláním.

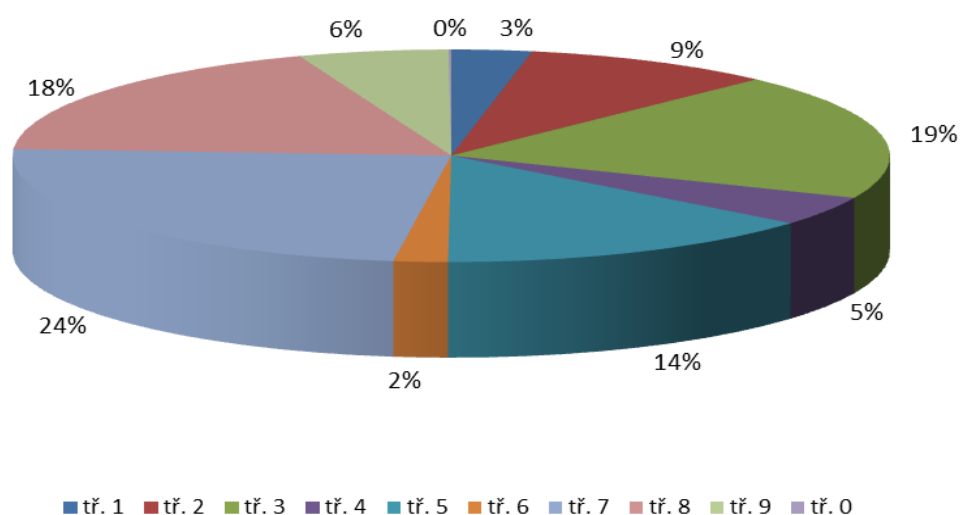
Poptávka po pracovní síle je v důsledku ekonomické krize stále velice nízká. Nejvíce zaměstnavatelé v našem regionu hledají administrativní pracovníky, elektrotechniky, kuchaře, montážní dělníky, obchodní zástupce, prodavače, programátory, řídicí pracovníky, řidiče, seřizovače a obsluhu strojů, specialisty v oblasti průmyslového inženýrství, strojírenské techniky, svářeče a zedníky.

V současné situaci ekonomického útlumu zaznamenáváme výrazný převis nabídky pracovní síly nad její poptávkou. V důsledku toho zaměstnavatelé snáze nalézají nové pracovníky na volná místa. K 31. 12. 2010 jsme v Plzeňském kraji evidovali 27 267 nezaměstnaných osob, ale jen 2 161 volných pracovních míst, na jedno pracovní místo tak připadá 12,6 nezaměstnaných. Pro srovnání, v době ekonomického růstu jsme ke konci května 2008 evidovali 12 460 nezaměstnaných a 14 921 volných míst, na jedno místo tak připadalo 0,8 nezaměstnaných. I přes výše uvedené skutečnosti registrujeme několik profesí, kde se nedaří volná místa obsazovat dlouhodobě. Klasickým příkladem jsou např. zdravotní sestry, obchodní zástupci či zedníci. Hlavním důvodem těžké obsaditelnosti těchto míst jsou především vysoké nároky zaměstnavatelů, náročnost dané práce a zároveň nedostatečná odměna za takovou práci.

Struktura volných míst podle Klasifikace zaměstnání (KZAM)

KZAM	stav k			
	31.12.2009		31.12.2010	
	abs.	v %	abs.	v %
tř. 1 – Zákonodárci, vedoucí a řídící pracovníci	64	3,1	64	3,0
tř. 2 – Vědečtí a odborní duševní pracovníci	173	8,3	201	9,3
tř. 3 – Techničtí, zdravotničtí, pedagogičtí pracovníci a pracovníci v příbuzných oborech	312	15,0	416	19,3
tř. 4 – Nižší administrativní pracovníci (úředníci)	86	4,1	96	4,4
tř. 5 – Provozní pracovníci ve službách a obchodě	160	7,7	306	14,2
tř. 6 – Kvalifikovaní dělníci v zemědělství, lesnictví a v příbuzných oborech	49	2,4	43	2,0
tř. 7 – Řemeslníci a kvalifikovaní výrobci, zpracovatelé, opraváři	774	37,2	516	23,9
tř. 8 – Obsluha strojů a zařízení	209	10,1	397	18,4
tř. 9 – Pomocní a nekvalifikovaní pracovníci	247	11,9	120	5,6
tř. 0 – Příslušníci armády	4	0,2	2	0,1
celkem	2 078	100	2 161	100

Struktura volných pracovních míst podle KZAM v Plzeňském kraji k 31. 12. 2010



III. NEZAMĚSTNANOST

III. 1 Vývoj nezaměstnanosti

K 31. 12. 2010 bylo v Plzeňském kraji evidováno celkem 27 267 uchazečů o zaměstnání, což je o 3 136 více než v minulém měsíci a o 465 více než ve stejném období loňského roku. Z tohoto počtu bylo 26 561 uchazečů dosažitelných, tedy takových, kteří mohli okamžitě nastoupit do zaměstnání. V porovnání s minulým měsícem bylo dosažitelných uchazečů o 3 158 více a v porovnání se stejným obdobím loňského roku došlo k nárůstu o 349 osob.

Během prosince 2010 bylo v Plzeňském kraji nově evidováno 5 417 uchazečů, což je o 1 864 více než v minulém měsíci a o 1 681 více než v prosinci 2009.

Vyřazeno bylo 2 281 uchazečů, tedy o 859 méně než minulý měsíc a o 167 méně než ve stejném období roku 2009. Do nového zaměstnání během sledovaného období nastoupilo 1 156 osob, což je o 800 méně než v minulém měsíci a o 54 méně než ve stejném období loňského roku. Bez umístění bylo vyřazeno 1 125 uchazečů.

K 31. 12. 2010 bylo v Plzeňském kraji v evidencích úřadů práce celkem 13 226 žen, tedy 48,5 % všech nezaměstnaných. Zároveň bylo v evidenci 3 365 osob se zdravotním postižením, tedy 12,3 % všech nezaměstnaných.

Ke konci prosince bylo v evidencích registrováno 1 608 absolventů a mladistvých, což je o 17 méně než minulý měsíc, ale o 44 více než v prosinci minulého roku. Na celkovém počtu nezaměstnaných se tak podílejí 5,9 %. V minulém měsíci tento podíl činil 6,7 % a v prosinci loňského roku podíl absolventů a mladistvých činil 5,8 %.

Podporu v nezaměstnanosti pobíralo v prosinci celkem 8 975 uchazečů o zaměstnání, tedy 32,9 % všech nezaměstnaných.

Míra nezaměstnanosti v porovnání s minulým měsícem vzrostla o 0,9 % a činila tedy 8,2 %. V porovnání s prosincem roku 2009 se míra nezaměstnanosti nezměnila. Nejnižší míru nezaměstnanosti vykazuje okres Plzeň – město (6,4 %), naopak nejvyšší míru nezaměstnanosti registrujeme v okrese Tachov (12,5 %). Míra nezaměstnanosti žen činila 9,3 % a mužů 7,5 %.

Vývoj nezaměstnanosti

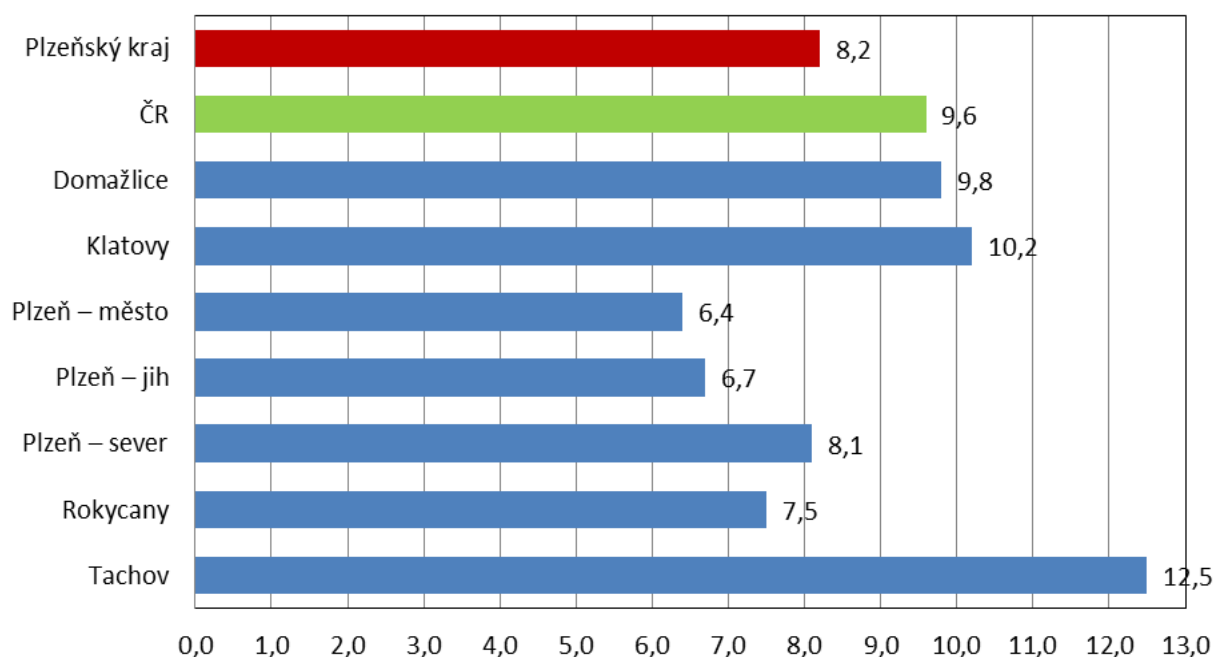
Nezaměstnaní, VPM a MN	stav k			
	celkem		ženy	
	31.12.2009	31.12.2010	31.12.2009	31.12.2010
evidovaní uchazeči o zaměstnání celkem	26 802	27 267	13 596	13 226
z toho dosažitelní	26 212	26 561	13 258	12 814
volná pracovní místa	2 078	2 161	-1)	-1)
uchazeči připadající na 1 VPM	12,9	12,6	-1)	-1)
uchazeči pobírající podporu v nezaměstnanosti	9 897	8 975	4 770	3 953
míra nezaměstnanosti (v %)	8,2	8,2	9,7	9,3

1) volná pracovní místa vhodná pouze pro ženy se z diskriminačních důvodů nesledují

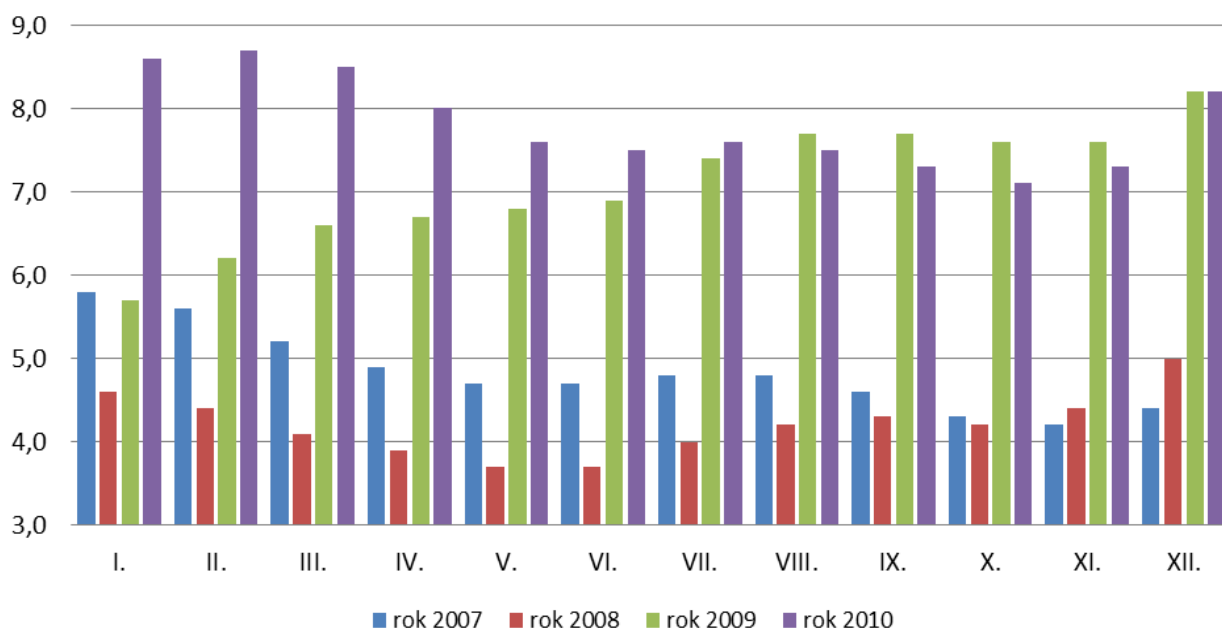
Počty uchazečů a míry nezaměstnanosti v Plzeňském kraji a v ČR

region	Prosinec 2010		
	počet uchazečů		MN v %
	celkem	z toho dosažitelných	
Plzeňský kraj	27 267	26 561	8,2
ČR	561 551	546 484	9,6
Domažlice	3 184	3 129	9,8
Klatovy	4 827	4 719	10,2
Plzeň – město	7 570	7 290	6,4
Plzeň – jih	2 290	2 229	6,7
Plzeň – sever	3 292	3 240	8,1
Rokycany	2 081	1 949	7,5
Tachov	4 023	4 005	12,5

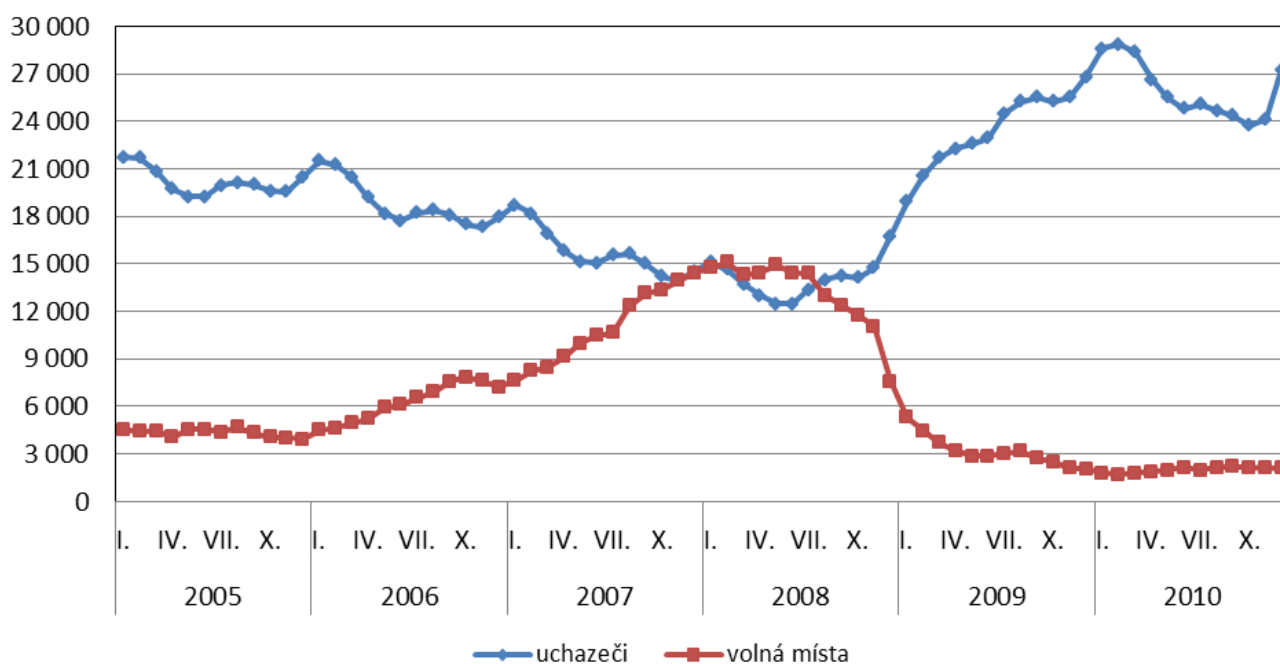
Míra nezaměstnanosti v okresech Plzeňského kraje a v ČR (%)



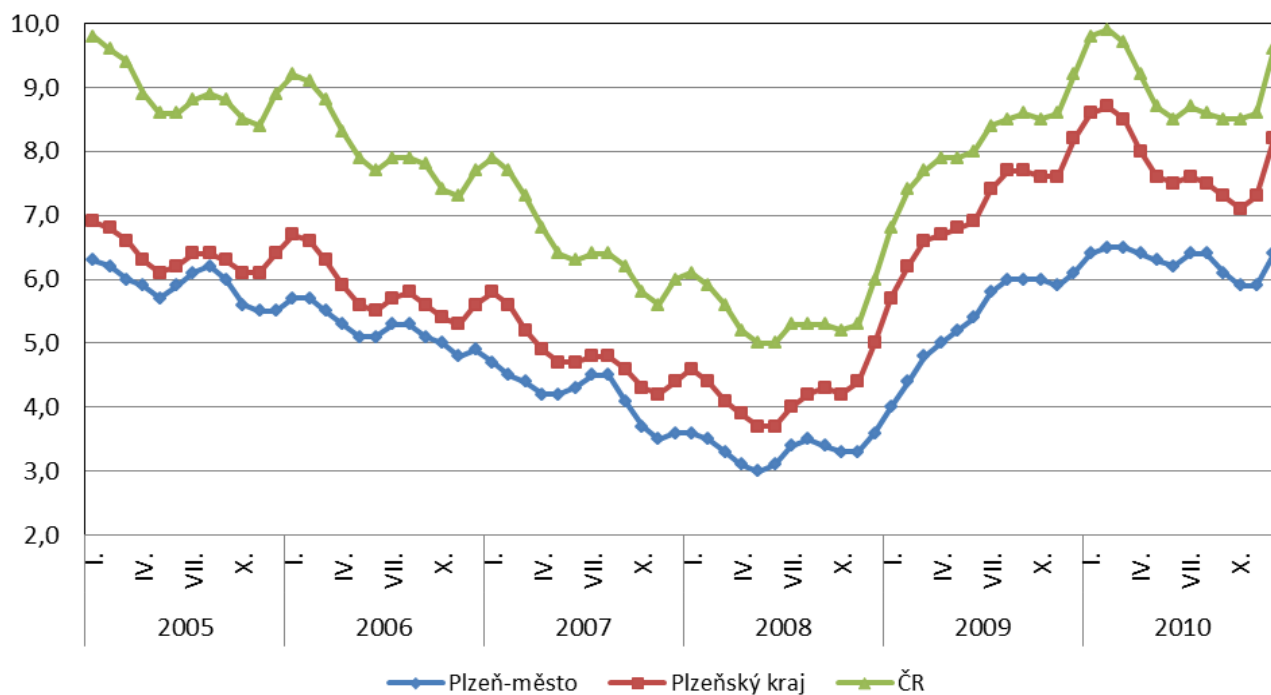
Vývoj míry nezaměstnanosti v Plzeňském kraji v letech 2007 - 2010 (%)



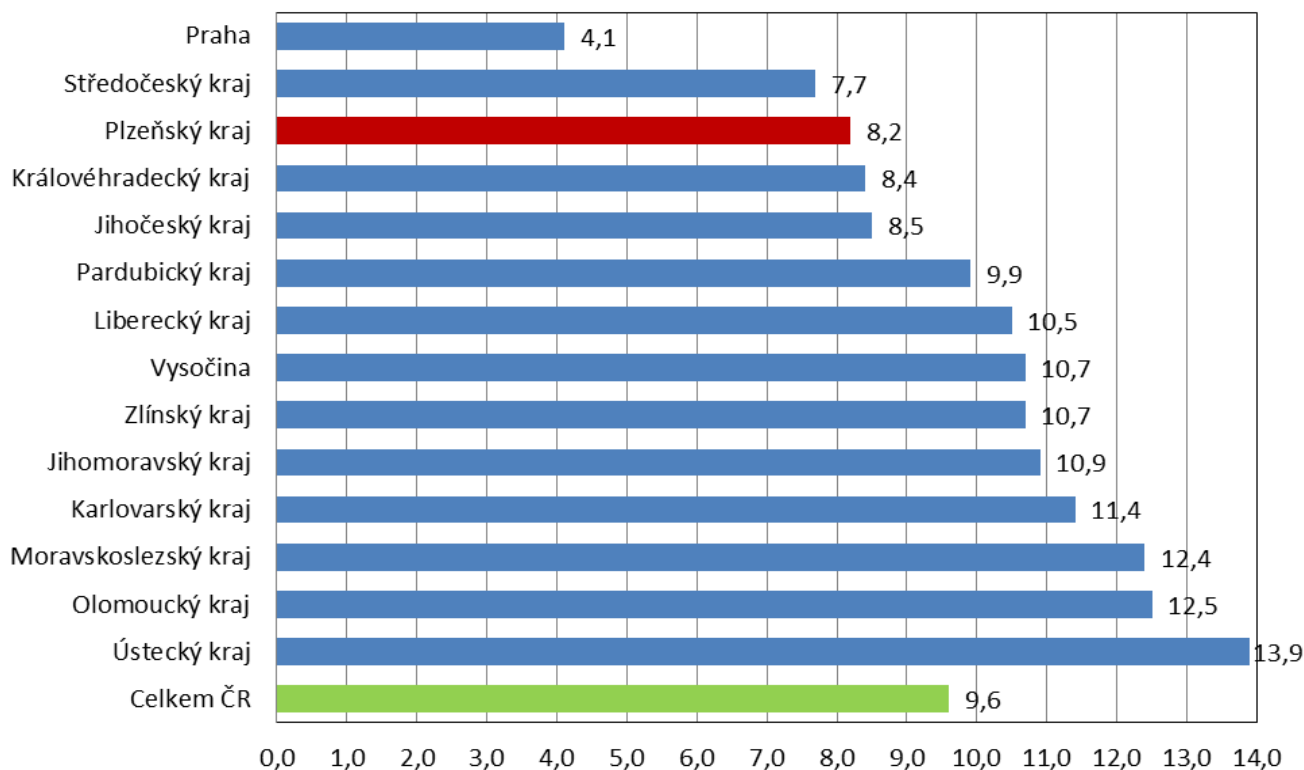
Vývoj počtu uchazečů a volných pracovních míst v Plzeňském kraji v letech 2005 - 2010



Míra nezaměstnanosti v okrese Plzeň - město, Plzeňském kraji a ČR v letech 2005 - 2010 (%)



Míra nezaměstnanosti v jednotlivých krajích ČR (%)



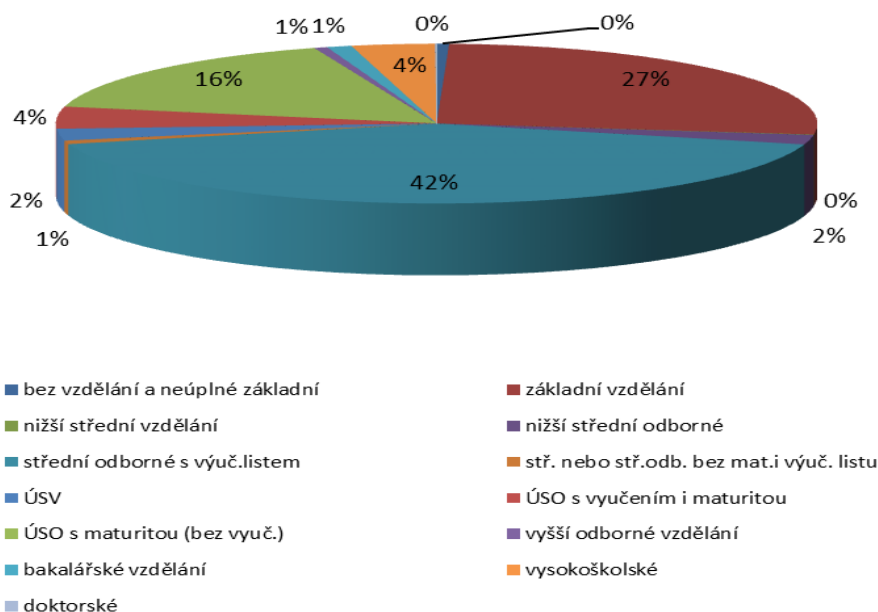
K 31. 12. 2010 se Plzeňský kraj s hodnotou míry nezaměstnanosti 8,2 % dostal na třetí místo pomyslného celorepublikového žebříčku. Po dosažení historicky nejvyšší hodnoty míry nezaměstnanosti v únoru 2010 (8,7 %) se v následujících měsících začala nezaměstnanost mírně snižovat až na hodnotu 7,1 % v říjnu. Ke konci roku pak míra nezaměstnanosti zejména vlivem ukončování sezónních prací vzrostla na již zmíněných 8,2 %.

III.2 Struktura uchazečů o zaměstnání (vzdělání, věk, délka evidence, KZAM)

Vzdělanostní struktura uchazečů o zaměstnání (ISCED 97)

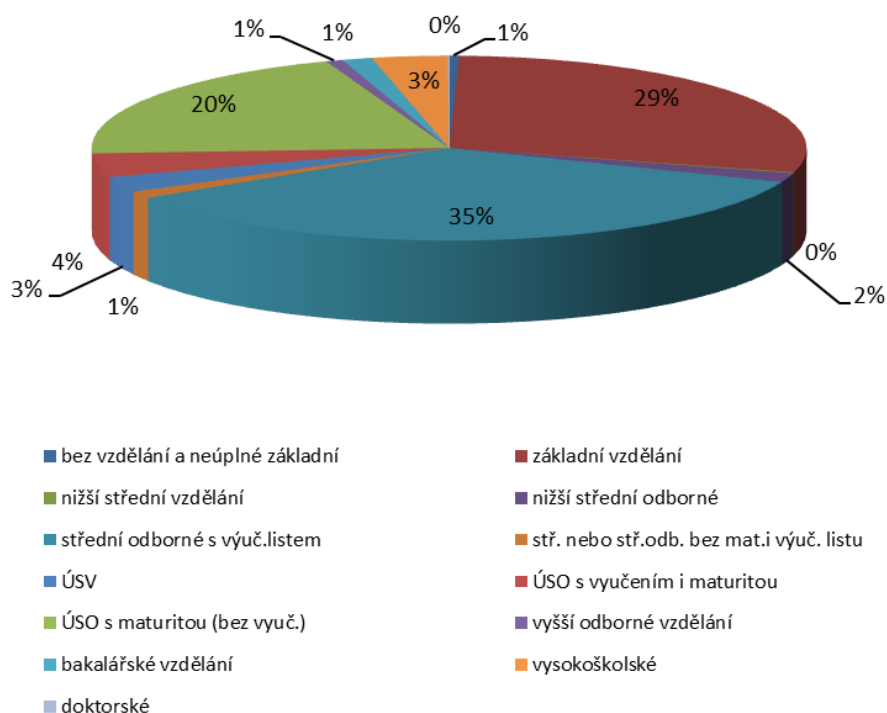
stupeň vzdělání	stav k							
	celkem				ženy			
	31.12.2009		31.12.2010		31.12.2009		31.12.2010	
	abs.	v %	abs.	v %	abs.	v %	abs.	v %
bez vzdělání a neúplné základní	154	0,6	143	0,5	65	0,5	60	0,5
základní vzdělání	7 379	27,5	7 274	26,7	4 036	29,7	3 807	28,8
nižší střední vzdělání	28	0,1	24	0,1	23	0,2	22	0,2
nižší střední odborné	581	2,2	529	1,9	251	1,8	211	1,6
střední odborné s vyuč.listem	11 179	41,7	11 345	41,6	4 977	36,6	4 617	34,9
stř. nebo stř.odb. bez mat. i vyuč. listu	208	0,8	196	0,7	179	1,3	166	1,3
ÚSV	635	2,4	651	2,4	395	2,9	363	2,7
ÚSO s vyučením i maturitou	1 161	4,3	1 211	4,4	541	4,0	550	4,2
ÚSO s maturitou (bez vyuč.)	4 242	15,8	4 470	16,4	2 513	18,5	2 689	20,3
vyšší odborné vzdělání	139	0,5	152	0,6	96	0,7	100	0,8
bakalářské vzdělání	211	0,8	288	1,1	123	0,9	180	1,4
vysokoškolské	861	3,2	965	3,5	389	2,9	452	3,4
doktorské	24	0,1	19	0,1	8	0,1	9	0,1
celkem	26 802	100	27 267	100	13 596	100	13 226	100

Vzdělanostní struktura uchazečů o zaměstnání v Plzeňském kraji k 31. 12. 2010



Největší podíl na vzdělanostní struktuře v roce 2010 tvořili uchazeči se středním odborným vzděláním (41,6 %), základním vzděláním (26,7 %) a úplným středním odborným vzděláním s maturitou (16,4 %).

Vzdělanostní struktura uchazeček o zaměstnání v Plzeňském kraji k 31. 12. 2010

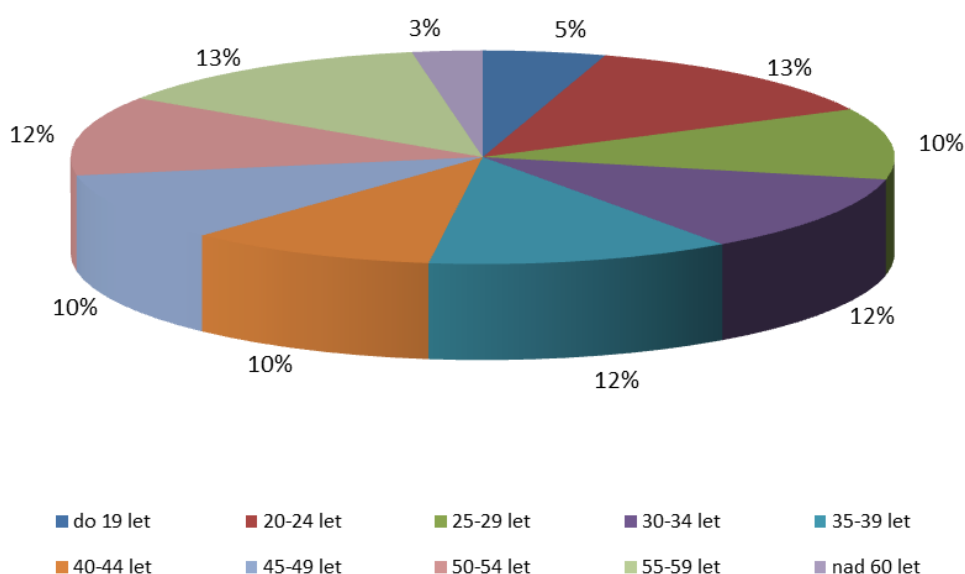


Největší podíl na vzdělanostní struktuře v roce 2010, mezi ženami, tvořili rovněž uchazečky se středním odborným vzděláním (34,9 %), základním vzděláním (28,8 %) a úplným středním odborným vzděláním s maturitou (20,3 %).

Věková struktura uchazečů o zaměstnání

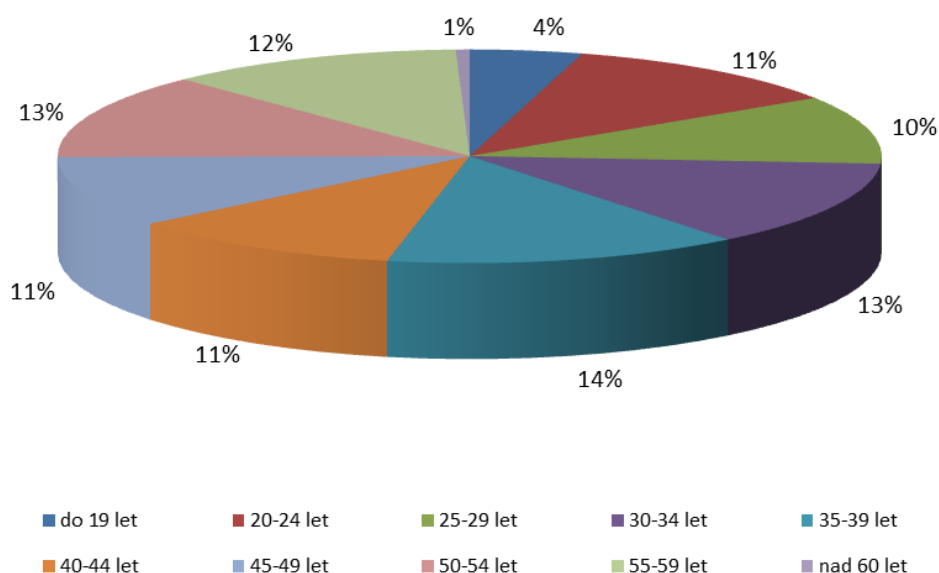
věk	stav k							
	celkem				ženy			
	31.12.2009		31.12.2010		31.12.2009		31.12.2010	
	abs.	v %	abs.	v %	abs.	v %	abs.	v %
do 19 let	1 448	5,4	1 314	4,8	665	4,9	584	4,4
20-24 let	3 661	13,7	3 484	12,8	1 563	11,5	1 508	11,4
25-29 let	2 953	11,0	2 935	10,8	1 403	10,3	1 365	10,3
30-34 let	3 394	12,7	3 215	11,8	1 953	14,4	1 734	13,1
35-39 let	2 957	11,0	3 257	11,9	1 745	12,8	1 846	14,0
40-44 let	2 597	9,7	2 673	9,8	1 449	10,7	1 439	10,9
45-49 let	2 700	10,1	2 819	10,3	1 497	11,0	1 424	10,8
50-54 let	3 383	12,6	3 283	12,0	1 906	14,0	1 708	12,9
55-59 let	3 079	11,5	3 533	13,0	1 355	10,0	1 546	11,7
nad 60 let	630	2,4	754	2,8	60	0,4	72	0,5
celkem	26 802	100	27 267	100	13 596	100	13 226	100

Věková struktura uchazečů o zaměstnání v Plzeňském kraji k 31. 12. 2010



Ve věkové struktuře tvořili v roce 2010 největší skupinu uchazeči z věkové kategorie 55 – 59 let (13,0 %). Druhou největší skupinu tvořili uchazeči ve věku 20 – 24 let (12,8 %). V roce 2010 došlo ke zvýšení průměrného věku uchazečů a to o 0,6 roku na 39,5 let.

Věková struktura uchazeček o zaměstnání v Plzeňském kraji k 31. 12. 2010

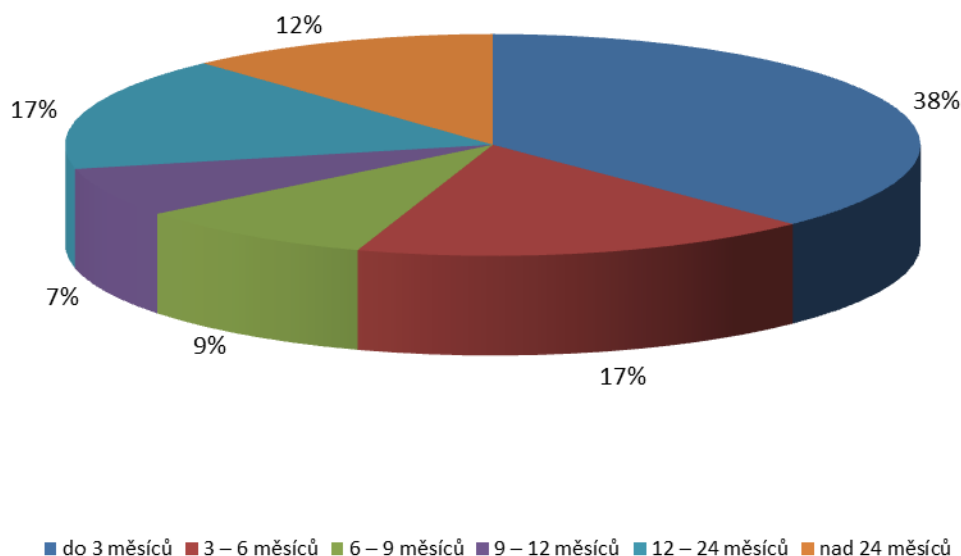


Mezi ženami tvořila největší podíl na celkovém počtu uchazeček věková skupina 35 – 39 let (14,0 %). Druhou nejpočetnější skupinou jsou ženy ve věku 30 – 34 let (13,1 %). Třetí nejpočetnější skupinu pak tvořili uchazečky ve věku 50 – 54 let (12,9 %). Mezi ženami došlo k nárůstu průměrného věku uchazeček o 0,3 roku na 39,2 let.

Délka evidence

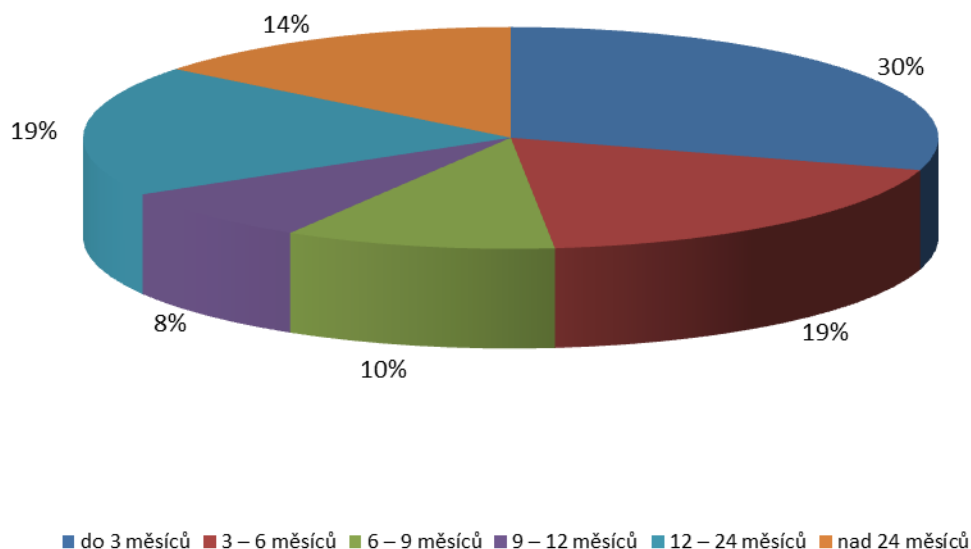
Délka evidence	stav k							
	celkem				ženy			
	31. 12. 2009		31. 12. 2010		31. 12. 2009		31. 12. 2010	
	abs.	v %	abs.	v %	abs.	v %	abs.	v %
do 3 měsíců	8 818	32,9	10 268	37,7	3 809	28,0	3 931	29,7
3 – 6 měsíců	6 501	24,3	4 758	17,4	3 332	24,5	2 465	18,6
6 – 9 měsíců	3 538	13,2	2 511	9,2	1 872	13,8	1 355	10,2
9 – 12 měsíců	2 683	10,0	1 955	7,2	1 446	10,6	1 040	7,9
12 – 24 měsíců	2 904	10,8	4 547	16,7	1 696	12,5	2 536	19,2
nad 24 měsíců	2 358	8,8	3 228	11,8	1 441	10,6	1 899	14,4
delší než 5 měsíců	13 856	51,7	13 625	50,0	7 676	56,5	7 566	57,2
celkem	26 802	100	27 267	100	13 596	100	13 226	100

Struktura uchazečů podle délky evidence v Plzeňském kraji k 31. 12. 2010



Podle délky evidence tvořili největší skupinu uchazeči, kteří byli v evidenci dobu kratší než 3 měsíce (37,7 %), druhou nejpočetnější skupinu tvořili uchazeči pobývajících v evidenci 3 – 6 měsíců (17,4 %). Třetí nejvýznamnější skupinu pak tvořili uchazeči s délkou evidence 12 – 24 měsíců (16,7 %).

Struktura uchazeček podle délky evidence v Plzeňském kraji k 31. 12. 2010

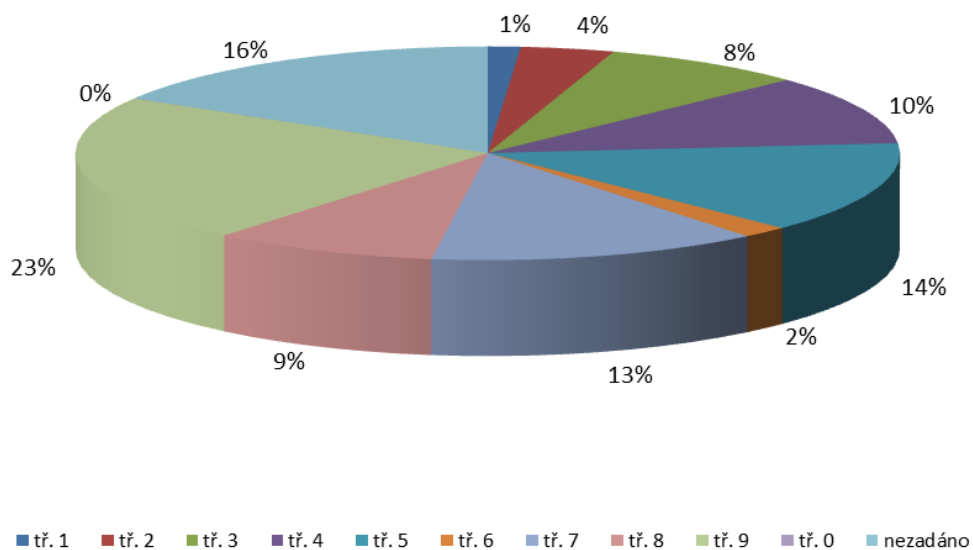


Situace je obdobná také mezi ženami. Největší skupinu tvořili uchazečky pobývající v evidenci dobu kratší než 3 měsíce (29,7 %). Ovšem druhou největší skupinu uchazeček tvořily ženy pobývající v evidenci 12 - 24 měsíců (19,2 %) a třetí nejpočetnější skupinu pak tvořily uchazečky s délkou evidence 3 – 6 měsíců (18,6 %).

Struktura uchazečů o zaměstnání podle Klasifikace zaměstnání (KZAM)

KZAM	stav k			
	31.12.2009		31.12.2010	
	abs.	v %	abs.	v %
tř. 1 – Zákodníci, vedoucí a řídicí pracovníci	326	1,2	351	1,3
tř. 2 – Vědečtí a odborní duševní pracovníci	996	3,7	1 000	3,7
tř. 3 – Techničtí, zdravotničtí, pedagogičtí pracovníci a pracovníci v příbuzných oborech	2 209	8,2	2 186	8,0
tř. 4 – Nižší administrativní pracovníci (úředníci)	2 826	10,5	2 876	10,5
tř. 5 – Provozní pracovníci ve službách a obchodě	3 633	13,6	3 774	13,8
tř. 6 – Kvalifikovaní dělníci v zemědělství, lesnictví a v příbuzných oborech	450	1,7	495	1,8
tř. 7 – Řemeslníci a kvalifikovaní výrobci, zpracovatelé, opraváři	3 324	12,4	3 545	13,0
tř. 8 – Obsluha strojů a zařízení	2 643	9,9	2 409	8,8
tř. 9 – Pomocní a nekvalifikovaní pracovníci	5 798	21,6	6 151	22,6
tř. 0 – Příslušníci armády	4	0	3	0
nezadáno	4 593	17,1	4 477	16,4
celkem	26 802	100	27 267	100

Struktura uchazečů podle Klasifikace zaměstnání (KZAM) v Plzeňském kraji k 31. 12. 2010

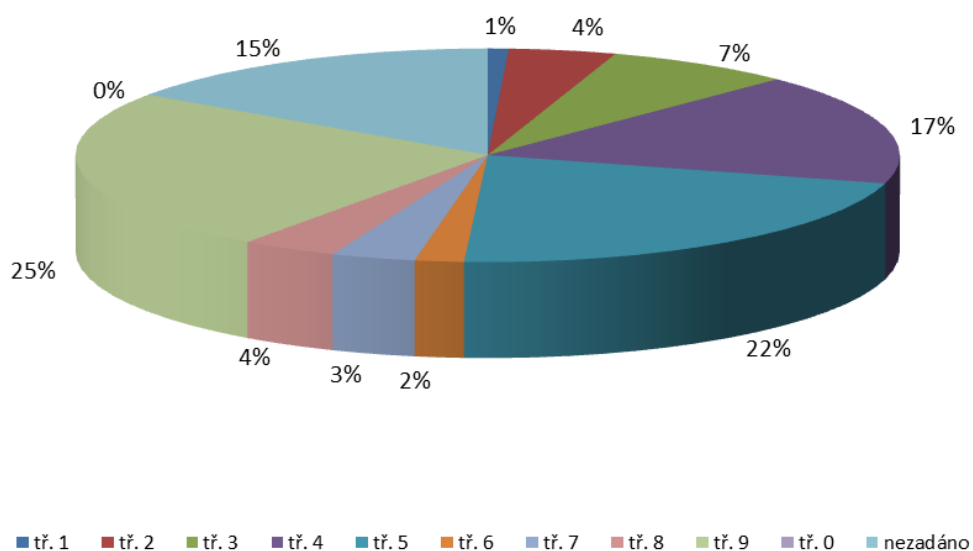


Největší podíl na celkovém počtu uchazečů tvořili i v roce 2010 pomocní a nekvalifikovaní pracovníci (22,6 %). Druhou největší skupinu představují uchazeči zařazení do kategorie „nezadáno“ (16,4 %). Třetí nejpočetnější skupinu pak tvořili provozní pracovníci ve službách a obchodě (13,8 %).

Struktura uchazečů o zaměstnání podle Klasifikace zaměstnání (KZAM) - ŽENY

KZAM	stav k			
	31.12.2009		31.12.2010	
	abs.	v %	abs.	v %
tř. 1 – Zákonodárci, vedoucí a řídící pracovníci	99	0,7	108	0,8
tř. 2 – Vědečtí a odborní duševní pracovníci	523	3,8	557	4,2
tř. 3 – Techničtí, zdravotničtí, pedagogičtí pracovníci a pracovníci v příbuzných oborech	992	7,3	978	7,4
tř. 4 – Nižší administrativní pracovníci (úředníci)	2 143	15,8	2 229	16,9
tř. 5 – Provozní pracovníci ve službách a obchodě	2 815	20,7	2 862	21,6
tř. 6 – Kvalifikovaní dělníci v zemědělství, lesnictví a v příbuzných oborech	243	1,8	254	1,9
tř. 7 – Řemeslníci a kvalifikovaní výrobci, zpracovatelé, opraváři	562	4,1	435	3,3
tř. 8 – Obsluha strojů a zařízení	721	5,3	498	3,8
tř. 9 – Pomocní a nekvalifikovaní pracovníci	3 238	23,8	3 264	24,7
tř. 0 – Příslušníci armády	-	x	-	x
nezadáno	2 260	16,6	2 041	15,4
celkem	13 596	100	13 226	100

Struktura uchazeček podle Klasifikace zaměstnání (KZAM) v Plzeňském kraji k 31. 12. 2010



Rovněž mezi ženami tvoří největší skupinu pomocní a nekvalifikovaní pracovníci (24,7 %). Druhou skupinu pak tvoří provozní pracovníci ve službách a obchodě (21,6 %). Třetí největší skupinu tvořili ženy z kategorie nižší administrativní pracovníci (16,9 %).

III.3 Absolventi škol a mladiství

K 31. 12. 2010 jsme v Plzeňském kraji evidovali 1 608 nezaměstnaných absolventů a mladistvých. Oproti stejnému období loňského roku došlo k nárůstu o 44 osob. Na celkovém počtu nezaměstnaných se tak podílejí 5,9 %. Ke konci roku 2009 tento podíl činil 5,8 %. Celkově lze říci, že absolventi a mladiství nepatří již do skupiny uchazečů nejvíce ohrožených na trhu práce a je jim věnována zvýšená pozornost jako skupině do 25 let.

Absolventi škol

Tuto skupinu charakterizují dva základní problémy na trhu práce:

- chybějící praxe,
- minimální uplatnitelnost v oboru.

Absolventi škol bez praxe nebo se vzděláním, po kterém není na trhu práce poptávka se umisťují problematicky. Špatnou situaci těchto uchazečů prohlubuje nedostatek volných pracovních míst v určitých evidenčních skupinách. Počet evidovaných absolventů škol každoročně stoupá v letních měsících a v září, kdy se na zvýšení jejich počtu projevuje příliv čerstvých absolventů škol. Někteří zaměstnavatelé naopak projevují zájem o absolventy, protože ti podle nich nejsou zatíženi „špatnými návyky“ z předchozích zaměstnání. Přesto absolventům chybí kromě zkušeností praktické dovednosti a u vyučených znalost nových technologických metod a znalost obsluhy moderních strojů a zařízení.

Mladiství

Tuto skupinu charakterizují dva základní problémy na trhu práce:

- nekvalifikovanost,
- chybějící pracovní zkušenosti, motivace k práci, zodpovědnost.

Jedná se o ohroženou skupinu uchazečů, kteří jsou buď zcela bez kvalifikace a po ukončení povinné školní docházky na základní či speciální základní škole nepokračují v dalším vzdělávání či jej nedokončí. Nebo mají jen nízkou kvalifikaci, kterou získali na dvouletých učebních oborech před dovršením plnoletosti. Někdy tyto problémy prohlubuje i nevhodné sociální zázemí. Možnost jejich uplatnění na trhu práce komplikuje kromě chybějící kvalifikace a praxe řada omezení, která musí zaměstnavatelé dodržovat při jejich zaměstnávání (ohledně přesčasové práce, směnného provozu, hmotné zodpovědnosti, ŘP apod.). Proto se také pro tuto skupinu volná místa téměř neobjevují.

Úřady práce v kraji se proto snaží poskytovat všem těmto uchazečům vhodné poradenské aktivity, které by zvýšily šanci na jejich uplatnění (pohovory o kvalifikaci s cílem získat uchazeče pro další vzdělávání, Job kluby – kluby mladých s cílem získat základní praktické sociální a komunikační dovednosti, besedy s odborníky v oblasti pracovně právních předpisů, motivační kurzy s následnou rekvalifikací apod.).

Jednotlivé ÚP v kraji vyvíjejí řadu aktivit a uskutečnily různé prezentační akce se sociálními partnery, zástupci školství a zaměstnavatelů a s dalšími organizacemi za účelem zlepšení vzájemné spolupráce a zvýšení šancí těchto uchazečů v uplatnění na trhu práce. V rámci IPS probíhají besedy se školami o zaměstnanosti a o možnostech uplatnění, využívají se nástroje APZ, Krajský úřad je pravidelně informován o nezaměstnaných absolventech v kraji.

III.4 Osoby se ZP

Vývoj počtu uchazečů osob se zdravotním postižením

Osoby se ZP	stav k			
	celkem		ženy	
	31.12.2009	31.12.2010	31.12.2009	31.12.2010
osoby se ZP	3 362	3 365	1 815	1 729
podíl na celkovém počtu uchazečů (%)	12,5	12,3	13,3	13,1
z toho: plně invalidní	18	2	9	1
částečně invalidní	2 945	894	1 559	452
os. zdravotně znevýhodněné	399	350	247	201

Počet uchazečů se zdravotním postižením k 31. 12. 2010 činil 3 365 osob, v meziročním srovnání tak došlo k nárůstu o 3 osoby. Mezi ženami došlo naopak k poklesu tohoto počtu o 86 osob a ke konci roku jsme tak evidovali celkem 1 729 žen se ZP. Pokud porovnáme podíl těchto uchazečů na celkovém počtu nezaměstnaných, došlo v celkovém počtu k poklesu o 0,2 %. Mezi ženami je situace identická (pokles o 0,2 %). Z výše uvedeného je patrné, že v době dopadů ekonomické krize nedochází k výraznému nárůstu nezaměstnanosti zdravotně postižených spoluobčanů. Přes tento mírně pozitivní vývoj musíme konstatovat, že zájem o zaměstnávání osob se ZP je však stále malý.

Problémem uchazečů se zdravotním postižením je většinou zhoršený zdravotní stav, který jim neumožňuje zcela vykonávat pracovní činnost požadovanou zaměstnavatelem. Zaměstnavatelé pro ně nemají pracovní program, nejsou pro ně „ekonomicky výhodní“, považují je za problémové a obávají se jejich vysoké nemocnosti.

Počet volných míst pro tuto skupinu je jen velmi malý. Většina těchto uchazečů není schopna vykonávat práci na plný pracovní úvazek, zkrácené pracovní úvazky se vyskytují jen zřídka, poměrně velká část zaměstnavatelů často pracuje ve 2 – 3 směnném provozu.

Zaměstnávání osob ZP je obtížné jak z důvodu malého počtu vhodných pracovních míst, tak především z důvodu složité poradenské a zprostředkovatelské práce s lidmi, neboť zdravotní problémy jsou překážkou pro umístění na běžné pracovní místo. Rostoucí tlak na trhu práce vytěsňuje ze zaměstnanosti především skupiny s nejrůznějšími handicap, které mají v průměru nižší produktivitu práce, nízkou nebo nevhodnou kvalifikaci.

Trvale je k dispozici nízký počet vhodných pracovních míst pro uplatnění těchto osob. Ke konci prosince úřady práce v Plzeňském kraji evidovaly pouze 80 volných pracovních míst pro osoby se zdravotním postižením, na jedno volné místo tak připadalo 42,1 uchazečů se ZP.

III.5 Situace dalších problémových skupin na TP

Mezi nejvíce ohrožené skupiny uchazečů v Plzeňském kraji patří zejména:

- **Osoby se zdravotním postižením.** Počet uchazečů se zdravotním postižením k 31. 12. 2010 činil 3 365 osob, v meziročním srovnání tak došlo k nárůstu o 3 osoby. Pokud ovšem porovnáme podíl těchto uchazečů na celkovém počtu nezaměstnaných, došlo k poklesu o 0,2 %. Často mají nedostatečnou kvalifikaci popř. svoji kvalifikaci nemohou pro své zdravotní potíže vykonávat, jsou méně mobilní, zaměstnavatelé o ně neprojevují téměř žádný zájem, nemají pro ně pracovní program, mnohdy nepomůže ani nabídka nástrojů aktivní politiky zaměstnanosti. (Podrobněji viz. bod III. 4 Osoby se ZP)
- **Uchazeči náležející do vyšších věkových skupin (nad 50 let).** Ke konci roku 2010 jsme evidovali 7 570 osob starších 50 let. V meziročním srovnání tak došlo k nárůstu o 478 osob. Podíl těchto uchazečů činí 27,8 % a oproti stejnému období roku 2009 došlo

k nárůstu o 1,3 %. Častým problémem bývá schopnost starších občanů pružně se přizpůsobit současným požadavkům zaměstnavatele, celoživotní úzká orientace v profesi, o kterou není v současné době zájem a tím i chybějící znalosti a dovednosti. K tomu se s věkem přidávají často i různé zdravotní problémy, které opět brání vykonávat některá zaměstnání. Na druhou stranu zaměstnavatelé často bezdůvodně tyto uchazeče přehlíží, přestože by mohli být pro jejich firmy velkým přínosem.

- **Dlouhodobě nezaměstnaní uchazeči** (nad 12 měsíců v evidenci). Početnou skupinou dlouhodobě nezaměstnaných uchazečů jsou opět občané se ZP, uchazeči nad 50 let věku, dále obtížně umístitelní uchazeči a uchazeči s nízkým či nedokončeným vzděláním. Jejich šance na uplatnění jsou pak jen velmi malé. K 31. 12. 2010 jsme evidovali 7 775 takových uchazečů, meziročně tak došlo k nárůstu o 2 513 osob. Podíl dlouhodobě nezaměstnaných vzrostl o 8,9 % a ke konci roku 2010 tedy činil 28,5 %.
- **Osoby pečující o dítě do 15 let věku.** Pracovní doba požadovaná zaměstnavateli není často v souladu s předškolními a školními zařízeními, problémy způsobuje rovněž nedostatečné dopravní spojení a požadovaná směnnost. Těchto osob ke konci roku 2010 registrujeme 3 104, došlo tedy k jejich nárůstu oproti předešlému roku a to o 779. Jejich podíl na celkovém počtu nezaměstnaných pak vzrostl o 2,8 % a činil 11,4 %.
- **Osoby bez kvalifikace nebo s nízkou kvalifikací** (tedy uchazeči bez vzdělání nebo se základním vzděláním). Ke konci roku 2010 jsme v Plzeňském kraji evidovali 7 417 uchazečů bez vzdělání nebo se základním vzděláním. Meziročně došlo k poklesu o 116 osob. Na celkové nezaměstnanosti se podílí 27,2 % (meziroční pokles o 0,9 %).

- **Absolventi škol a mladiství.** K 31. 12. 2010 jsme v Plzeňském kraji evidovali 1 608 nezaměstnaných absolventů a mladistvých. Oproti stejnému období loňského roku došlo k nárůstu o 44 osob. Typ vzdělání, praktická připravenost ani dovednosti neodpovídají potřebám zaměstnavatelů, u mladistvých se přidávají další omezení. (Podrobněji viz. bod III. 3 Absolventi škol a mladiství)

Kromě těchto faktorů se na nezaměstnanosti významně podílí i špatná dopravní obslužnost, která přímo souvisí s problematikou regionální nezaměstnanosti. Nízká hustota obyvatelstva v některých oblastech pak brání vytvoření dopravní sítě, která by vyhovovala potřebám občanů a zároveň nebyla ztrátová. V těchto oblastech je pak následně nedostatek volných pracovních míst zejména proto, že noví zaměstnavatelé nemají zájem investovat v regionech s malým počtem pracovních sil a kde je naprosto nedostačující dopravní spojení mezi jednotlivými obcemi.

Situace těchto skupin nezaměstnaných nebyla ani v předešlých letech, kdy česká ekonomika zažívala relativně silný růst, nikterak dobrá. V roce 2010 se, v důsledku dopadů celosvětové ekonomické recese, šance těchto uchazečů uplatnit na trhu práce ještě výrazně snížila.

III.6 Ohrožené mikroregiony v jednotlivých okresech

Charakteristika mikroregionů k 31. 12. 2010

Název mikroregionu	Počet obyvatel	EAO	Počet uchazečů		MN v %	
			celkem	dosažitelní	z celk. počtu uch.	z dosaž. uchazečů
Nepomucko (PJ)	11 681	5 448	496	484	9,1	8,9
Manětínsko (PS)	2 977	1 556	213	212	13,7	13,6
Všerubsko (PS)	3 519	1 754	195	192	11,1	10,9
Kralovicko (PS)	9 769	5 083	514	509	10,1	10,0
Nýřansko (PS)	19 624	10 400	992	974	9,5	9,4
Horšovskotýnsko (DO)	8 645	4 655	581	575	12,5	12,4
Poběžovicko (DO)	6 287	3 212	375	373	11,7	11,6
Staňkovsko (DO)	6 578	3 359	353	345	10,5	10,3
Kdyňsko (DO)	9 378	4 768	492	486	10,3	10,2
Kašperské Hory (KT)	2 292	1 181	175	.	14,7	.
Sušice (KT)	22 839	11 022	1 547	.	13,9	.
Plánice (KT)	2 676	1 306	173	.	12,9	.
Horažďovice (KT)	12 283	6 028	649	.	10,7	.
Zbirožsko (RO)	5 497	2 776	307	283	11,1	10,2
Radnicko (RO)	6 956	3 355	321	305	9,6	9,1
Bezručsko (TC)	2 852	1 376	238	238	17,3	17,3

Plzeň – město

Mikroregiony okresu Plzeň – město těsně sousedí s Plzní a situace na trhu práce je tam tedy stejně příznivá jako v Plzni. Je zde především vysoká dopravní obslužnost, takže zde nejsou problémy s přesunem za prací v rámci okresu.

Plzeň – jih

- **Nepomucko**

Nejsložitější situace na trhu práce v okrese Plzeň-jih se jeví v mikroregionu Nepomucko, který vykazuje nejvyšší míru nezaměstnanosti. V mikroregionu roste v zimních měsících nezaměstnanost rychleji než v ostatních částech okresu. V některých lokalitách mikroregionu omezuje špatná dopravní obslužnost uchazeče při hledání zaměstnání. Větší vzdálenost od Plzně komplikuje nezaměstnaným možnost využít nabídky volných míst v krajské metropoli. Nepomucko má převážně zemědělský charakter. Dlouhodobě se nedaří najít investory pro

průmyslovou zónu v Nepomuku. Přestože probíhají jednání, zatím se bohužel nepodařilo zrealizovat žádný projekt. Průmysl v mikroregionu je soustředěn především v Nepomuku a blízkém okolí (nejvýznamnější zaměstnavatelé Elitex Nepomuk a.s., Jan Pondělík - pekařství a cukrářství Dvorec s.r.o.) a Kasejovicích (Agrochov Kasejovice - Smolivec. a.s., KOVO KASEJOVICE MONT s.r.o.).

Plzeň – sever

• *Manětínsko, Všerubsko a Kralovicko*

Problémovými oblastmi jsou řídce osídlené Manětínsko, Všerubsko a Kralovicko. Tyto oblasti jsou zemědělsko - průmyslové nebo ještě stále zemědělské, kde se snižováním zemědělské výroby poptávka po pracovní síle neustále klesá. O tyto oblasti noví investoři v předchozích letech nejevili zájem. Situace se nezlepšila ani v roce 2010. V těchto lokalitách je také nejvyšší počet dlouhodobě nezaměstnaných. V Manětíně došlo v průběhu roku k hromadnému propouštění ve firmě DTM industries, s.r.o., které se týkalo 53 zaměstnanců z okresu Plzeň-sever. V těchto oblastech je také důvodem vyšší míry nezaměstnanosti nedostatečná dopravní obslužnost.

• *Nýřansko*

V roce 2010 byl velmi problémový také mikroregion Nýřany, který býval dříve průmyslovou oblastí s nejnižší mírou nezaměstnanosti na okrese. V důsledku hospodářské krize zde došlo k propouštění v několika firmách, míra nezaměstnanosti významně narostla a stoupl počet nezaměstnaných. Například ve firmě DIOSS NÝŘANY a.s., která je nejvýznamnějším zaměstnavatelem v této oblasti, klesl v průběhu roku 2010 počet zaměstnanců o 136. Nyní firma zaměstnává přibližně 490 zaměstnanců. Míra nezaměstnanosti na Nýřansku byla v roce 2010 v průměru 9,4 %, takže tato oblast vystoupala na 2. místo v okrese.

Domažlice

• Horšovskotýnsko

Tuto oblast je možno charakterizovat jako průmyslově zemědělskou. Dopravní obslužnost je vcelku dobrá pro východní část regionu a město Horšovský Týn. Ostatní oblasti regionu jsou obydleny řídce a tím je i dopravní obslužnost horší. Větší vzdálenost mezi jednotlivými místy regionu komplikuje dostupnost a ztěžuje dopravu do zaměstnání. Mezi nejvýznamnější zaměstnavatele patří PeTHoo, a.s., Gerresheimer Horšovský Týn, spol. s r.o., Karpem, a.s. a SOŠ a SOU Horšovský Týn.

• Poběžovicko

Mikroregion Poběžovicko je zemědělsko průmyslová oblast s vysokou mírou nezaměstnanosti a řídkým osídlením. V regionu bylo minimum průmyslu a většina obyvatel byla zaměstnána v zemědělství. Region se rozkládá při západní hranici v kopcovité oblasti, kde je i špatná dopravní obslužnost. Samotné město Poběžovice připravilo průmyslovou zónu pro podnikatele a firmy, ale tato zóna byla dlouho blokována špatnou dostupností pro kamionovou dopravu. Mezi nejvýznamnější zaměstnavatele patří Pozep, s.r.o., KEL – montážní technika, s.r.o. a Výchovný ústav, dětský domov se školou, ZŠ, SŠ a školní jídelna Hostouň.

• Staňkovsko

Tato oblast je převážně zemědělská bez větších průmyslových podniků. Nedostatek volných pracovních míst nutí obyvatele jezdit za prací do sousedních regionů, kde je větší možnost pracovního uplatnění. V poslední době se průmyslová výroba zabydluje díky vytvořené průmyslové zóně i na Staňkovsku a je předpoklad, že napomůže k zlepšení zaměstnanosti obyvatel. Mezi nejvýznamnější zaměstnavatele patří Česká pošta, s.p., Agro Staňkov a.s., Zemědělská akciová společnost Koloveč, ZEAS Puclice a.s. a ZF Staňkov s.r.o.

- **Kdyňsko**

Mikroregion Kdyňsko je oblast s převažující průmyslovou výrobou. Je zde soustředěn strojírenský průmysl, který je pro tento region tradiční. Z velké části jsou firmy napojeny na automobilový průmysl. Dopravní obslužnost je dobrá. Mezi nejvýznamnější zaměstnavatele patří Kdynium, a.s., Elitex Machinery, s.r.o., Strojírny Kohout s.r.o. a APM Automotive s.r.o.

Klatovy

- **Kašperské Hory**

Na počet ekonomicky aktivních obyvatel (1 181) je zde poměrně vysoké číslo nezaměstnaných (175) a z toho vyplývá nejvyšší míra nezaměstnanosti v rámci okresu 14,7 %. Jde o mikroregion, kde došlo opakovaně k pohybu u míry nezaměstnanosti, a to směrem nahoru o 2,5 %. Malý počet pracovních míst je v textilním průmyslu - Medica Filter s.r.o., službách - hotely, penziony, restaurace v oblasti Srní a Modravy, práce v lese je ovlivněna sezónností. Cestovní ruch podporuje návštěvnost hradu Kašperk a nově zřízený sportovní areál Snowhill s.r.o., kde se uplatňují jak provozní pracovníci, tak instruktoři lyžování a snowboardingu. Stabilním zaměstnavatelem je Dětský domov v Kašperských Horách a Správa národního parku a chráněné krajinné oblasti Šumava. Jiné zaměstnání, resp. pohyb pracovní síly kvůli chybějící veřejné dopravě je minimální, velice negativně se zde projevují jakékoliv problémy v sušických firmách. Volných míst zde bylo pouze 9 a to znamená, že na zaměstnání přímo v oblasti Kašperských Hor čeká 19 uchazečů na jedno inzerované volné místo.

- **Sušice**

V počtu obyvatel druhé místo, druhé místo v míře nezaměstnanosti (13,9 %), a druhé místo v absolutním počtu uchazečů o zaměstnání (1 547). Rozsah pracovních příležitostí se silně redukoval (armáda, změny v

průmysl. podnikách – SOLO, PAP, Dřevo Čechy Dlouhá Ves). K významným zaměstnavatelům nadále patří MatMar Sušice s.r.o., Západočeské konzumní družstvo, SPAR Šumava s.r.o., Sklárna Annín, ve strojírenství jsou to KORAMEX, SG Strojírna s.r.o. aj. Pro občany se zdravotním postižením jsou zde zřízeny chráněné dílny v SUCOM PRODUCTION s.r.o a v OBZORu, výrobní družstvo invalidů. Další zaměstnání zabezpečují okolní kamenolomy a pily, např. Linea Home s.r.o. - Pila Dlouhá Ves. Na lehké montážní práce se dřevem se zaměřuje firma ARTXPRESS s.r.o. Hartmanice, významný zaměstnavatel v tomto regionu. Počet uchazečů v průběhu období kolísá a je ovlivňován i sezónou - cestovní ruch, lesnictví, zemědělství. Stále větším problémem (a nejen zde) je zhoršující se dopravní spojení, kdy na směnné provozy a provozy s atypickou pracovní dobou (služby, apod.) se nelze dostat vůbec. I z těchto důvodů na jedno volné pracovní místo připadá 25 uchazečů. Celkem je volných míst oznámeno 62. Také zde již vznikly provozovny velkých obchodních řetězců.

- **Plánice**

Plánicko je na pátém místě v počtu obyvatel a třetí ve výši míry nezaměstnanosti. Ocitá se o 2,7 % nad úroveň okresního průměru. V oblasti zemědělství došlo v roce 2002 k vyhlášení konkurzu na Zemědělskou obchodní společnost v Plánici a v roce 2003 byl vyhlášen konkurz na další zemědělskou firmu v Nalžovských Horách. Toto mělo silný dopad na zvýšení míry nezaměstnanosti, což stále přetrvává. Byly zde nabízeny sezónní pracovní příležitosti jako je práce v lese, činnost v rekreační oblasti Hnačovska, v oblasti kamenolomů podniká firma HERKU a v oblasti montáže kabelů firma Wölfler s.r.o. v Zavlekově. Stejně jako jinde je i zde velmi řídká dopravní síť - navíc pouze autobusová. S ohledem na charakter regionu (zemědělství, jednoduchá malovýroba, spíše dojíždění do větších center) je zde nabídka 3 volných míst, tj. 58 uchazečů na jedno volné pracovní místo.

- **Horáždovice**

Třetí mikroregion co do počtu obyvatel a čtvrtý podle výše nezaměstnanosti, která ke konci roku 2010 činila 10,7 %. Pracovní příležitosti poskytoval textilní průmysl např. MODA v.o.d., Liberty-Victory s.r.o., potravinářský průmysl – Lyckeby Amylex a.s. Horaždovice, strojírenství – Otavské strojírny a.s., HAPON s.r.o., stavebnictví a dřevařství – HAAS FERTIGBAU s.r.o, ATRIUM s.r.o s výrobou dřevěných staveb, Bohemia sport s.r.o. s výrobou sportovních potřeb. Významný podíl na trhu práce zaujímá sezónní zaměstnávání v okolních kamenolomech. Zaměstnání v zemědělství a lesním hospodářství se snižují nejen vlivem ekonomických problémů, ale i vlivem zhoršující se dopravní obslužnosti. Rovněž početná skupina těžko umístitelných, resp. dlouhodobě evidovaných uchazečů, zde hraje svoji roli. Vzhledem k počtu nabízených volných míst se v regionu Horaždovice situace výrazně zhoršila - 28 volných míst, na jedno místo tak připadá 23 uchazečů. Výrobní činnost byla ukončena na pracovišti Pekáren a cukráren v Olšanech.

Rokycany

- **Zbirožsko**

Mikroregion se rozkládá na severovýchodě okresu, jedná se o oblast převážně zemědělskou. Nevyskytuje se zde žádná průmyslová zóna a její vybudování není dle provedeného zjišťování úřadu práce plánováno. V sousedních regionech (okres Beroun), zejména při dálnici D5, již však významné průmyslové zóny existují a zaměstnávají část obyvatel tohoto mikroregionu. Velmi významnou roli v tomto mikroregionu hraje sezónní zaměstnanost. Mezi nejvýznamnější zaměstnavatele mikroregionu patří ZBIOVIA, a.s., zabývající se hlavně výrobou ručního nářadí, Ing. Jerome Colloredo Mannsfeld, jehož firma obhospodařuje především lesy a rybníky a Zbirožská a.s., podnikající v oblasti zemědělské prvovýroby.

- **Radnicko**

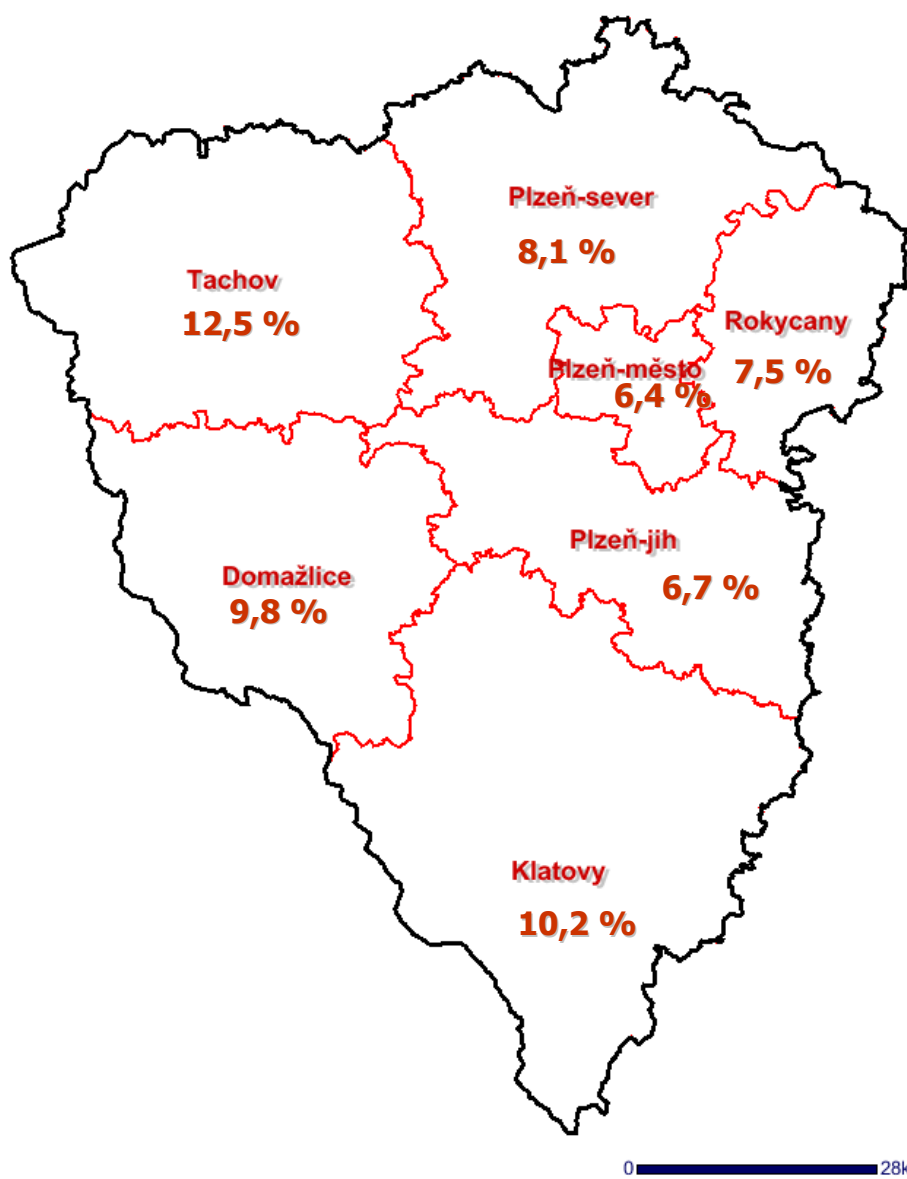
Mikroregion se rozkládá na severozápadě okresu. Jedná se o mikroregion průmyslově - zemědělský se špatnou dopravní obslužností a dlouhodobě vysokou mírou nezaměstnanosti. Mikroregion má však co nabídnout z hlediska atraktivních přírodních podmínek a je již takto několika firmami využíván. Současný stav infrastruktury odpovídá venkovskému, až rekreačnímu charakteru obcí. Ke zvýšení zaměstnanosti by měla přispět průmyslová zóna v Radnicích, která je však zatím minimálně obsazena. Zemědělskou výrobou se zabývá především firma Kladrubská a.s. Některé okrajové lokality obhospodařuje Osecká zemědělská a obchodní společnost a.s. působící na rozhraní mikroregionů Radnicko a Rokycansko. Průmyslovou výrobou se zabývá především firma PRIMALEX a.s.

Tachov

- **Bezručicko**

Střediskem je město Bezručice. Zemědělská oblast, lázeňství. Míra nezaměstnanosti činila k 31. 12. 2010 – 17,3 %. Jediným větším zaměstnavatelem je akciová společnost Léčebné lázně Konstantinovy Lázně (stav pracovníků stabilizovaný, vliv sezónnosti, cca. 120 zaměstnanců). Je zde velký nedostatek pracovních míst a rovněž špatná dopravní obslužnost.

III.7 Mapa kraje – míra nezaměstnanosti rozčleněná na okresy



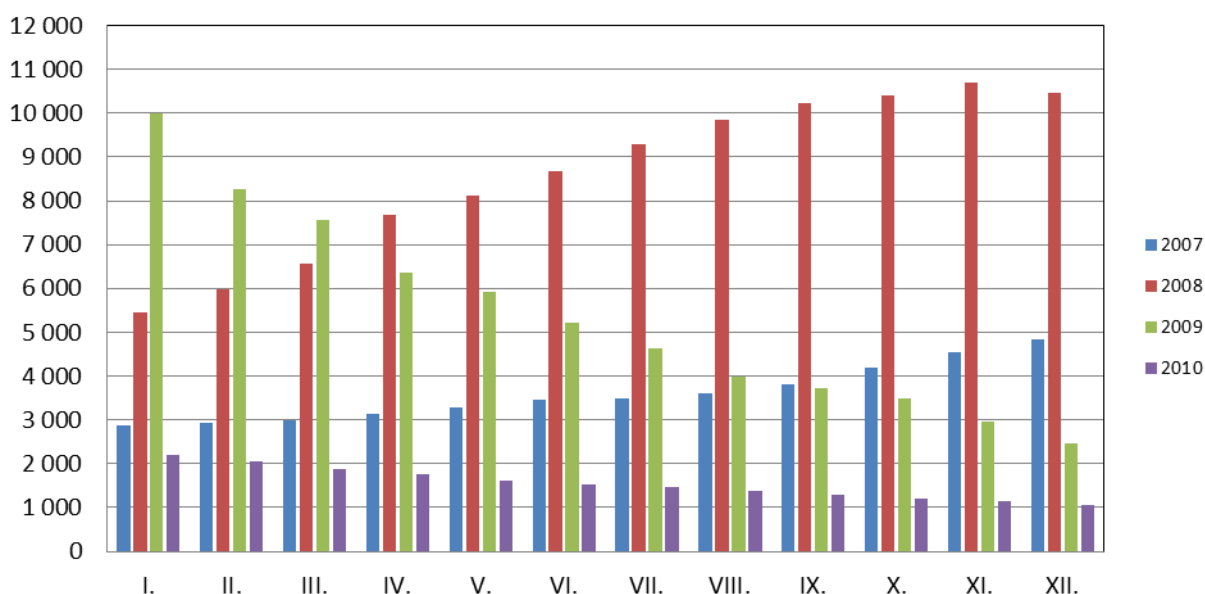
Zdroj: Portál Plzeňského kraje a MPSV

IV. CIZINCI NA TRHU PRÁCE

Platná pracovní povolení

rok	měsíc											
	I.	II.	III.	IV.	V.	VI.	VII.	VIII.	IX.	X.	XI.	XII.
2007	2 887	2 937	3 003	3 143	3 295	3 458	3 476	3 601	3 803	4 189	4 530	4 822
2008	5 462	5 966	6 562	7 670	8 104	8 662	9 301	9 834	10 230	10 412	10 688	10 459
2009	9 992	8 269	7 557	6 360	5 927	5 207	4 627	3 991	3 730	3 497	2 952	2 466
2010	2 188	2 065	1 890	1 768	1 629	1 523	1 454	1 378	1 288	1 194	1 137	1 057

Vývoj počtu platných pracovních povolení pro cizince v Plzeňském kraji v letech 2007 - 2010

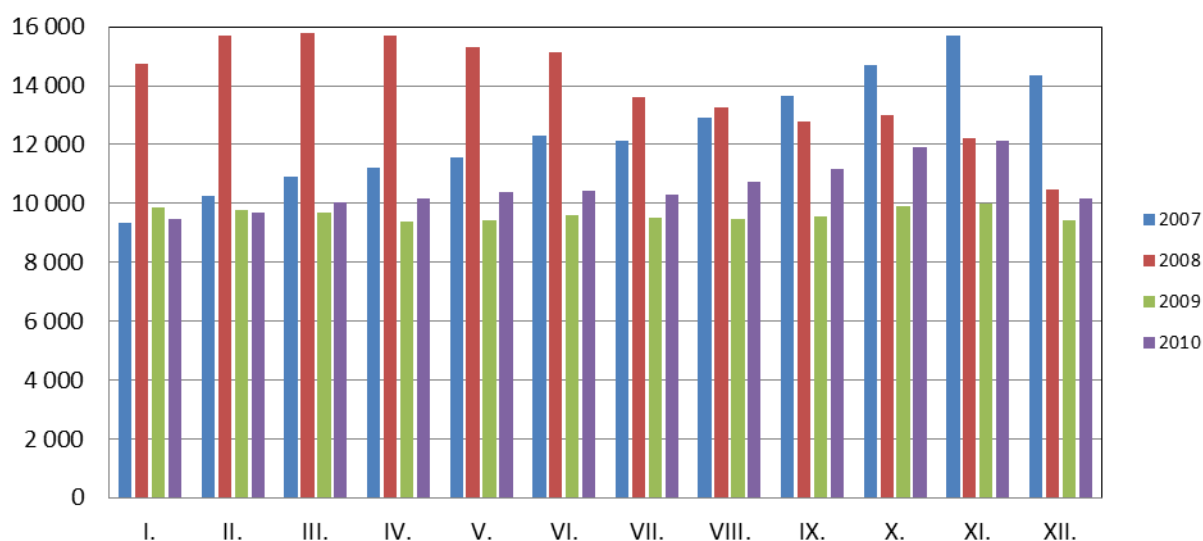


Od roku 2007 dochází k neustálému nárůstu počtu platných pracovních povolení. Největší nárůst je zaznamenáván v roce 2008. V prosinci 2008 jsme poprvé registrovali pokles počtu platných pracovních povolení. Tento trend pokračoval celý rok 2009 a pokračuje i v roce 2010. K 31. 12. 2010 bylo v Plzeňském kraji v platnosti 1 057 pracovních povolení. Oproti stejnému období loňského roku došlo k poklesu o 1 409 pracovních povolení. I přes výše uvedené skutečnosti řada firem a podniků stále častěji přistupuje k zaměstnávání cizinců, a to především z důvodu nedostatku českých uchazečů ochotných pracovat za daných podmínek. Nejvíce cizinců pracuje jako zedníci, maséři, manipulační a montážní dělníci, dělníci dřevozpracující a potravinářské výroby, krupiéři či pomocníci, uklízeči.

Registrovaní občané EU/EHP a Švýcarska

rok	měsíc											
	I.	II.	III.	IV.	V.	VI.	VII.	VIII.	IX.	X.	XI.	XII.
2007	9 320	10 237	10 929	11 203	11 572	12 290	12 123	12 916	13 646	14 695	15 699	14 333
2008	14 750	15 719	15 805	15 690	15 302	15 120	13 616	13 274	12 779	12 994	12 238	10 480
2009	9 875	9 764	9 710	9 400	9 436	9 584	9 500	9 459	9 543	9 919	10 001	9 439
2010	9 482	9 693	10 056	10 188	10 398	10 430	10 307	10 728	11 175	11 922	12 127	10 171

Vývoj počtu registrovaných občanů EU pracujících v Plzeňském kraji v letech 2007 - 2010

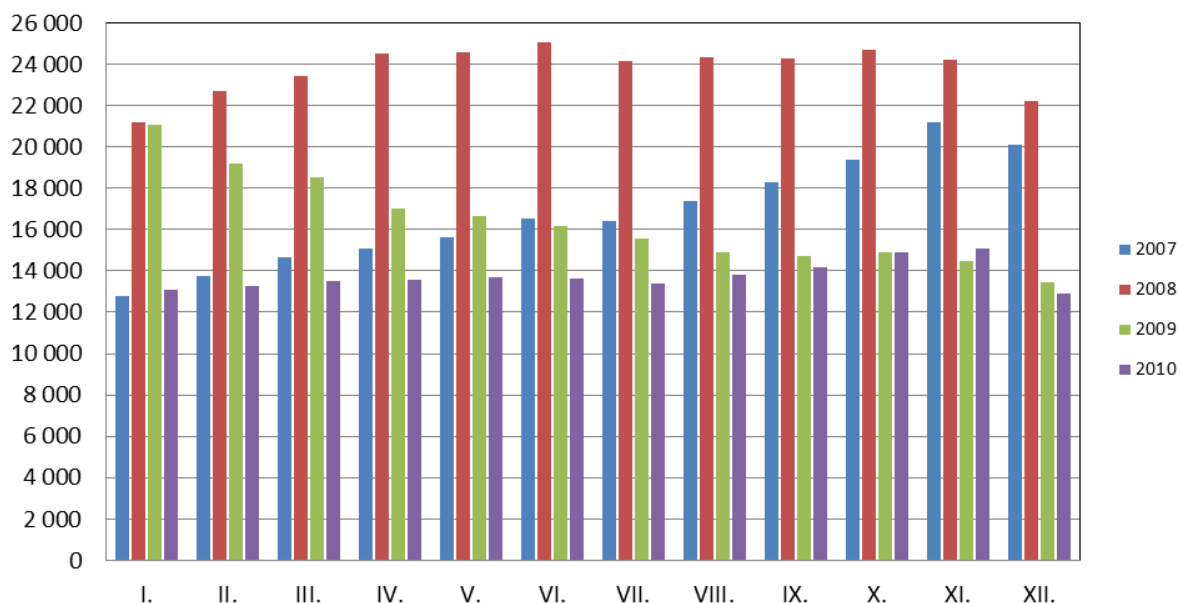


Počty občanů EU/EHP a Švýcarska se rovněž od roku 2007 neustále zvyšovaly, přičemž nejvíce jsme jich registrovali v březnu roku 2008 (15 805). Od té doby dochází k jejich poklesu, který se zastavil počátkem roku 2009. Od dubna 2009 můžeme pozorovat dlouhodobou stagnaci kolem 9 500 – 10 000 osob. Od počátku roku 2010 je zcela patrný pozvolný nárůst. Tento nárůst byl v prosinci ukončen tradičním sezónním výkyvem, kdy ke konci roku dochází k omezování výroby v řadě podniků a k 31. 12. 2010 jsme tak registrovali 10 171 občanů EU/EHP a Švýcarska. V porovnání se stejným obdobím loňského roku došlo k nárůstu o 732 osob. Tito zaměstnanci nejčastěji pracují jako montážní či manipulační dělníci, popř. jako vedoucí a techničtí pracovníci firem se zahraniční účastí. Ženy často pracují jako zdravotní sestry a pokladní v hypermarketech.

Celkový počet cizinců

rok	měsíc											
	I.	II.	III.	IV.	V.	VI.	VII.	VIII.	IX.	X.	XI.	XII.
2007	12 759	13 770	14 630	15 058	15 625	16 533	16 403	17 365	18 309	19 355	21 173	20 103
2008	21 169	22 691	23 447	24 485	24 585	25 032	24 151	24 340	24 279	24 709	24 217	22 195
2009	21 055	19 200	18 502	17 041	16 647	16 198	15 581	14 878	14 729	14 929	14 494	13 426
2010	13 108	13 243	13 501	13 555	13 692	13 634	13 418	13 797	14 181	14 925	15 069	12 902

Vývoj celkového počtu cizinců pracujících v Plzeňském kraji v letech 2007 - 2010^{*)}



^{*)} tento počet zahrnuje počet vydaných pracovních povolení pro občany třetích zemí, počet registrovaných občanů EU/EHP a Švýcarska a počet registrovaných cizinců z třetích zemí, kteří k výkonu zaměstnání v ČR nepotřebují pracovní povolení (pouze informační povinnost)

Celkový počet cizinců samozřejmě rovněž od roku 2007 neustále stoupal. Od dubna roku 2008 můžeme vysledovat stagnaci počtu cizinců a od prosince téhož roku můžeme zaznamenat počínající pokles tohoto počtu. Od února roku 2010 však po několika měsících zaznamenáváme mírný nárůst, přerušovaný pouze v červnu a červenci, který pokračoval až do listopadu. V prosinci pak zaznamenáváme výrazný pokles počtu cizinců, který, jak již bylo řečeno, byl způsoben tradičním omezením výroby v

některých podnicích. K 31. 12. 2010 jsme tedy evidovali 12 902 cizinců. Oproti stejnému období loňského roku došlo k poklesu o 524 cizinců.

V důsledku dopadů hospodářské krize můžeme i nadále předpokládat spíše sestupnou tendenci v počtu cizinců ze třetích zemí pracujících v Plzeňském kraji. U občanů EU/EHP a Švýcarska můžeme očekávat opětovný nárůst jejich počtu počátkem roku 2011. Tento trend bude zřejmě pokračovat i v následujících měsících. Je zjevné, že zaměstnavatelé začínají před cizinci z třetích zemí upřednostňovat občany ze zemí EU.

V. AKTIVNÍ POLITIKA ZAMĚSTNANOSTI

V.1 Vynaložené finanční prostředky na APZ

Výdaje na politiku zaměstnanosti (v tis. Kč)

Výdaje na PZ	rok 2009	rok 2010
výdaje na politiku zaměstnanosti celkem (PZ)	1 109 269	1 112 949
z toho na pasivní politiku (PPZ)	862 835	721 360
<i>podíl PPZ na PZ v %</i>	77,8	64,8
na aktivní politiku (APZ) ¹⁾	114 736	231 957
<i>podíl APZ na PZ v %</i>	10,3	20,8
Podpora zaměstnávání OZP - příspěvek dle §78 zákona č. 435/2004 Sb., o zaměstnanosti	93 406	118 071
<i>podíl podpory zaměstnávání OZP na PZ v %</i>	8,4	10,6
Insolvence	38 292	41 561
<i>podíl insolvence na PZ v %</i>	3,5	3,7

¹⁾ včetně ESF, bez převodů do rezervních fondů

Celkové výdaje na politiku zaměstnanosti v Plzeňském kraji vzrostly o 0,3 % a vynaložená částka se tak zvýšila o 3 680 000,- Kč. Došlo k poklesu výdajů na pasivní politiku zaměstnanosti (podpory v nezaměstnanosti) o 141 475 000,- Kč, což představuje snížení o 16,4 %. Naopak zaznamenáváme výrazný nárůst výdajů na aktivní politiku zaměstnanosti a to o 117 221 000,- Kč, tedy o 102,2 %. Rovněž došlo k nárůstu u výdajů na podporu zaměstnávání osob se ZP (růst o 24 665 000,- Kč), došlo také ke zvýšení výdajů na insolvenční o 3 269 000,- Kč.

V.2 Komentář k realizaci jednotlivých nástrojů APZ

Při realizaci aktivní politiky zaměstnanosti vycházely úřady práce z Normativní instrukce č. 36/2009, která se zaměřuje zejména na tyto skupiny uchazečů:

- 1) mladí do 20 let,
- 2) starší 50 let,
- 3) ženy,
- 4) dlouhodobě nezaměstnaní,
- 5) fyzické osoby pečující o dítě do 15 let věku,
- 6) osoby dotčené hospodářskou krizí.

Zaměření na skupiny nezaměstnaných podle jednotlivých nástrojů bylo konkretizováno v doporučených zásadách pro poskytování prostředků APZ. Doba poskytování a výše příspěvku se odvíjela od handicapujících faktorů, kterými jsou zejména: zdravotní postižení, dlouhodobá a opakovaná evidence, vyšší věk, péče o dítě do 15 let. Dále se přihlíží k osobnosti uchazeče, jeho schopnostem a vlastnostem, které mají vliv na umístění na trhu práce. Hlavním cílem APZ bylo zaměřit se na snižování nezaměstnanosti v regionu a efektivně řešit konkrétní problémy, které se v oblasti trhu práce vyskytují.

Faktická realizace jednotlivých nástrojů APZ byla u každého okresního úřadu práce jiná, podrobně se jim věnují Zprávy o situaci na trhu práce v konkrétním okrese za rok 2010.

V.3 Rekvalifikace

V roce 2010 bylo v Plzeňském kraji do rekvalifikačních kurzů zařazeno celkem 3 533 uchazečů o zaměstnání, tedy o 2 050 více než v předešlém období. Z tohoto počtu bylo 581 uchazečů v kurzech hrazených z prostředků státního rozpočtu a 2 952 v kurzech hrazených z prostředků ESF.

Z celkového pohledu lze říci, že v Plzeňském kraji v roce 2010 mezi nejčastější profesní zařazení rekvalifikací patřily následující kurzy:

- Obsluha PC
- Kurz řidičů motorových vozíků
- Svařování
- Účetnictví
- Pracovník v sociálních službách – pečovatel/ka, sanitář/ka

V.4 Zkušenosti s realizovanými projekty ESF

Národní individuální projekty (NIP)

V roce 2010 probíhala realizace rekvalifikačních kurzů a poradenských činností v rámci NIP OP LZZ Poradenské činnosti a rekvalifikace, reg. č. CZ.1.04/2.1.00/03.00003.

Publicita v rámci projektu byla na úrovni ÚP zajištěna povinnými prvky publicity na dokumentech vztahujících se k výběrovým řízením, na všech uzavřených dohodách a jiných dokumentech vztahujících se k rekvalifikačním kurzům a poradenským činnostem. Školící místnosti, ve kterých probíhala výuka, byly označeny letáky s prvky povinného minima.

Všichni uchazeči, zařazení do projektu, byli prokazatelným způsobem informováni o tom, že aktivity jsou hrazeny z prostředků ESF.

Problémem při realizaci rekvalifikačních kurzů byla výběrová řízení na dodavatele služeb - rekvalifikačních kurzů. Někteří dodavatelé, ve snaze získat zakázku, podali nižší nabídkovou cenu a pro menší počet účastníků v jednu běhu, než pro ně bylo rentabilní. Z jejich strany pak docházelo ke snaze nerealizovat kurzy v termínech podle potřeb ÚP nebo kvalita výuky nedosahovala požadovaného standardu. Všechny takto vzniklé problémy se zatím podařilo vyřešit, ale jejich řešení představuje zvýšené nároky na pracovníce rekvalifikací.

Největší problém při realizaci jednotlivých aktivit v rámci poradenských činností byl ze strany uchazečů o zaměstnání, kteří se často nedostavili k podpisu Nabídky zařazení do poradenské činnosti nebo na zahájení aktivity. Potom se toto řešilo zařazováním dalších uchazečů a zpracováním dodatku k příslušné dohodě. V důsledku toho docházelo k nárůstu administrativy a zařazení menšího počtu uchazečů v daném termínu. Uchazeči tuto nepřítomnost řešili většinou návštěvou lékaře a potvrzením o nemoci.

Projekty ESF, ze kterých byly čerpány finanční prostředky při umísťování uchazečů na vyhrazená SÚPM a VPP, jsou vítaným zdrojem dalších finančních prostředků. Díky nim bylo možno vytvořit další pracovní příležitosti pro uchazeče o zaměstnání.

Projekt „Vzdělávejte se!“

Projekt byl určen zaměstnavatelům, kteří se v souvislosti s probíhající hospodářskou recesí nachází v obtížné ekonomické situaci a nebyli přechodně schopni svým zaměstnancům přidělovat práci.

V rámci projektu mohli zaměstnavatelé získat finanční prostředky na realizaci vzdělávacích aktivit (včetně doprovodných opatření) pro své zaměstnance, kterým nemohli dočasně z uvedených důvodů přidělovat práci a zároveň finanční prostředky na úhradu mzdových nákladů nebo náhrad mezd těchto zaměstnanců.

O poskytnutí příspěvku rozhodoval místně příslušný úřad práce (na základě podkladů, které žadatel dokládal úřadu práce, informací o odbytových problémech žadatele, plánu obnovy výroby a dalších skutečnostech).

Účelem tohoto nového nástroje aktivní politiky zaměstnanosti bylo udržení zaměstnanosti a vytvoření podmínek pro získávání a zdokonalování odborných znalostí, dovedností a kompetencí zaměstnanců, kterým z důvodu omezení výroby nemůže zaměstnavatel přidělovat práci v rozsahu týdenní pracovní doby.

Projekt „Vzdělávejte se!“ probíhal v roce 2010 již ve druhé fázi, která byla vyhlášena tiskovou zprávou MPSV dne 22. 7. 2009. Projekt „Vzdělávejte se!“ byl spolufinancován z prostředků Evropského sociálního fondu a Státního rozpočtu ČR prostřednictvím Operačního programu Lidské zdroje a zaměstnanost.

Projekt „VZDĚLÁVEJTE SE!“ pozitivně ovlivnil zaměstnanost lidí, kteří se kurzu zúčastnili a rovněž posílil schopnost zaměstnavatelů vyrovnat se s obtížnou ekonomickou situací související s hospodářskou krizí. Zaměstnanci se nejčastěji vzdělávali v odborných znalostech, výpočetní technice, v jazykových znalostech zaměřených na ekonomickou a technickou terminologii. Rovněž absolvovali manažerské kurzy.

Konkrétní zkušenosti s realizovanými projekty ESF mají jednotlivé okresní úřady práce velice podrobně popsány ve svých ročních analýzách trhu práce.

Regionální individuální projekty (RIP)

- **S pomocí za prací v Plzeňském kraji**

Projekt S pomocí za prací, registrační číslo CZ.1.04/2.1.00/13.00011, je určen pro uchazeče o zaměstnání krátkodobě evidované na úřadech práce v Plzeňském kraji, což v projektu představuje dobu max. 12-ti měsíční evidence, a pro zájemce o zaměstnání. Celková výše prostředků určených na realizaci projektu činí 39 864 990 Kč. Projekt byl předložen v roce 2008 a podmínky použití prostředků na realizaci regionálního individuálního projektu upravující realizaci projektu byly podepsány MPSV dne 23. 1. 2009. Projekt bude realizován v době od 1. 2. 2009 do 31. 1. 2012 a je určen pro minimálně 660 osob z Plzeňského kraje.

Pro klienty projektu budou zajišťovány motivační činnosti (Kurz základních znalostí trhu práce a Kurz komunikace), řada rekvalifikačních kurzů (zaměřené na problematiku IT i na specifické znalosti a dovednosti), poradenské služby (včetně individuálního i skupinového poradenství, nabídky bilanční diagnostiky, služeb osobního asistenta a zprostředkování zaměstnání) a doprovodná opatření (formou přímé podpory např. mzdové příspěvky na vytvořená nová pracovní místa, příspěvky na jízdné, stravné, hlídání dětí, získání lékařského potvrzení, ochranné oděvy a pomůcky apod.).

Vlastní realizace projektových klíčových aktivit pro cílové skupiny probíhá od října 2009 a v průběhu celého roku 2010. Zajišťuje ji společnost Grafia, společnost s ručením omezeným, která byla vybrána v zadávacím řízení.

Během roku 2010 byly zahájeny celkem 4 turnusy klientů (i s 1. turnusem zahájeným v roce 2009 tedy probíhalo 5 turnusů). Do projektu od jeho počátku vstoupilo již přes 600 z celkové kapacity 700 klientů. Do konce roku 2010 našlo již cca 170 klientů zaměstnání. Monitorovací indikátory jsou plněny dle plánu.

V druhé polovině roku 2010 začala vznikat první nově vytvořená pracovní místa (NVPM) v rámci projektu. Bylo uzavřeno 13 dohod o mzdových příspěvcích na tato NVPM a další jsou v jednání. V prosinci 2010 se uskutečnila první kontrola NVPM na místě.

- **Aktivně do práce v Plzeňském kraji**

Projekt Aktivně do práce v Plzeňském kraji, registrační číslo CZ.1.04/2.1.00/13.00014, je určen pro uchazeče o zaměstnání, kteří jsou vedeni v evidenci ÚP v Plzeňském kraji po dobu delší než 12 měsíců (bez omezení věku) nebo jsou ohroženi dlouhodobou nezaměstnaností (dle § 33 Zoz osoby vyžadující zvýšenou péči při zprostředkování). Rozpočet projektu byl schválen ve výši celkem 35 200 000 Kč.

Projekt je realizován ÚP v Plzni v období od 1. 2. 2009 do 31. 1. 2012 a je určen minimálně pro 410 osob z celého Plzeňského kraje. Realizace klíčových aktivit probíhá od roku 2009 a monitorovací indikátory projektu jsou průběžně naplňovány.

Pro klienty projektu jsou zajištěny rekvalifikační kurzy se zaměřením na problematiku IT a na specifické profesní znalosti a dovednosti. Součástí projektu jsou poradenské služby včetně individuálního i skupinového poradenství, pracovní diagnostiky, služeb osobního asistenta a zprostředkování zaměstnání a dále doprovodná opatření ve formě finančních příspěvků pro klienty projektu, např. na jízdné, stravné, hlídání

dětí, získání lékařského potvrzení, ochranné oděvy a pomůcky apod. K podpoře zaměstnávání klientů projektu je pro zaměstnavatele vyčleněna v rámci projektu část finančních prostředků, určená na podporu nově vytvořených pracovních míst nebo zřízení společensky účelných pracovních míst.

Realizace klíčových aktivit projektu je zajišťována dodavatelsky společnostmi S-COMP Centre CZ s. r. o., která byla vybrána v rámci zadávacího řízení. Vlastní realizace projektu probíhala od roku 2009 a v průběhu celého roku 2010. Během roku 2010 probíhaly 3 turnusy, z toho 1 turnus byl zahájen již v roce 2009. Do projektu vstoupilo ve 3 turnusech 321 osob. Zaměstnání si našlo 70 klientů projektu, z toho část klientů byla umístěna na nově vytvořeném pracovním místě (17 klientů) nebo společensky účelném pracovním místě (3 klienti).

- **Rodina není handicap v Plzeňském kraji**

Projekt Rodina není handicap, reg. číslo CZ.1.04/2.1.00/13.00047, je určen pro uchazeče nebo zájemce o zaměstnání pečující o dítě do 15 let věku evidované na úřadech práce v Plzeňském kraji. Celková výše prostředků určených na realizaci projektu činí 29 405 000 Kč. Projekt byl předložen v roce 2009 a Podmínky použití prostředků na realizaci regionálního individuálního projektu upravující realizaci projektu byly podepsány MPSV dne 26. 5. 2009. Projekt bude realizován v době od 1. 6. 2009 do 31. 5. 2012 a je určen pro minimálně 300 osob z Plzeňského kraje.

Pro klienty projektu budou zajišťovány v rámci Motivačního programu motivační činnosti (Kurz základních znalostí trhu práce a Kurz komunikace), řada rekvalifikačních kurzů (zaměřené na problematiku IT i na specifické znalosti a dovednosti), poradenské služby (včetně individuálního i skupinového poradenství, nabídky bilanční diagnostiky,

služeb osobního asistenta a zprostředkování zaměstnání) a doprovodná opatření (formou přímé podpory např. příspěvky na jízdné, stravné, hlídání dětí, získání lékařského potvrzení, ochranné oděvy a pomůcky apod.). Další významnou aktivitou jsou pracovní praxe formou dočasného přidělení u subjektů veřejné správy v trvání maximálně 12 měsíců pro cca 20 klientů.

Vlastní realizace projektových klíčových aktivit pro cílovou skupinu probíhá od března 2010. Zajišťuje ji společnost Grafia, společnost s ručením omezeným, která byla vybrána v zadávacím řízení. Smlouva o realizaci a Rámcová smlouva byla podepsána dne 2. 3. 2010.

Dodavatel začal hned po podpisu smlouvy realizovat aktivity, zejména v rámci publicity a řízení projektu, proběhly také výběrové schůzky do I. turnusu plzeňských okresů. Během roku 2010 byly zahájeny celkem 3 turnusy, a to 2 turnusy pro plzeňské okresy a 1 turnus pro mimoplzeňské okresy. Do projektu od jeho počátku vstoupilo již 150 klientů. Do konce roku 2010 si našlo 33 klientů zaměstnání. Monitorovací indikátory jsou plněny dle plánu.

- **Začni znovu v Plzeňském kraji**

Projekt s registračním číslem CZ.1.04/2.1.00/13.00048 (celkový rozpočet 30 204 000 Kč, realizace 1. 7. 2009 - 30. 6. 2012) je určen pro cílovou skupinu nízkokvalifikovaných uchazečů, resp. zájemců o zaměstnání evidovaných na úřadech práce v Plzeňském kraji.

Zadávací řízení pro výběr dodavatele služeb v projektu pokračovalo otvíráním obálek s doručenými nabídkami (dne 21. 1. 2010, 2 uchazeči o zakázku). Hodnotící komise na základě posuzování a hodnocení doporučila zadavateli jako ekonomicky nejvýhodnější nabídku uchazeče S-COMP Centre CZ s.r.o. Rozhodnutím zadavatele byla zakázka tomuto uchazeči

přidělena a dne 1. 4. 2010 byla se společností S-COMP Centre CZ s.r.o. podepsána Smlouva o realizaci projektu a Rámcová smlouva o organizaci a zajištění rekvalifikačních kurzů v rámci projektu.

Klientům projektu jsou poskytovány motivační prvky v rámci Kurzu základních znalostí trhu práce a Kurzu komunikace, dále řada rekvalifikačních kurzů (zaměřené – s ohledem na úroveň cílové skupiny projektu - na problematiku IT i na specifické znalosti a dovednosti), poradenské služby (včetně individuálního i skupinového poradenství, nabídky pracovní diagnostiky, služeb osobního asistenta a zprostředkování zaměstnání) a doprovodná opatření (formou přímé podpory např. příspěvky na jízdné, stravné, hlídání dětí, získání lékařského potvrzení, ochranné oděvy a pomůcky apod.). Podporou vytváření společensky účelných pracovních míst vyhrazených pro klienty projektu formou mzdových příspěvků jsou motivováni zaměstnavatelé k zaměstnávání klientů projektu.

Dodavatel začal hned po podpisu smlouvy realizovat aktivity, zejména v rámci publicity a řízení projektu, proběhly také výběrové schůzky do I. turnusu projektu – vstoupilo celkem 103 klientů.

Výběrové schůzky do II. turnusu projektu probíhaly v září a říjnu 2010, do turnusu vstoupilo celkem 100 klientů, celkem v roce 2010 tedy měl projekt 203 klientů. V listopadu a prosinci se také podařilo zaměstnat prvních 5 klientů projektu na SÚPM. V prosinci 2010 a lednu 2011 jsou zahajovány profesní rekvalifikační kurzy pro klienty II. turnusu.

V.5 Opatření související s hospodářskou krizí

V souvislosti s hospodářskou krizí se úřady práce zaměřily zejména na tyto oblasti: na pomoc zaměstnavatelům prostřednictvím aktivní politiky

zaměstnanosti, na pomoc občanům – uchazečům o zaměstnání, a dále i problematiku pracovních povolení pro cizince.

V rámci aktivní politiky zaměstnanosti jsme se snažili maximálně zapojit do projektu „Vzdělávejte se!“. Tento projekt měl mezi zaměstnavateli velmi kladný ohlas a až do konce roku byl velký zájem o poskytnutí příspěvku.

V loňském roce pokračovalo intenzivní uplatňování SÚPM na vyhrazená místa. Zaměstnavatelé tento nástroj rádi a často využívají, protože je poměrně jednoduchý a transparentní. Pokračovala intenzivní spolupráce zejména s obcemi, ale i s neziskovými organizacemi při vytváření míst na veřejně prospěšné práce.

V souvislosti s hospodářskou krizí jsme se zaměřili na postupné snižování počtu zaměstnaných cizinců. Snažili jsme se na nahlášená pracovní místa nejvíce doporučovat uchazeče o zaměstnání a to i v případě žádostí o prodloužení stávajících pracovních povolení. Osvědčilo se nám vydávání povolení na kratší dobu, protože s postupným snižováním výroby se tak i snižoval počet opakovaných žádostí o prodloužení. Nová pracovní povolení byla vydávána pouze ve skutečně odůvodněných případech, nutnost zaměstnávání cizinců byla důsledně prověřována i v případech zaměstnavatelů – družstev. Stále dochází k přelévání cizinců do zaměstnávání přes živnostenská oprávnění. Zvýšil se počet zaměstnaných cizinců s povoleným trvalým pobytem a rodinných příslušníků občanů z Evropské unie. Dále jsme u žadatelů o azyl zaregistrovali zvýšený zájem o zaměstnání, zejména v oboru pohostinství.

Provádělo se rovněž monitorování zaměstnavatelů, konzultační a poradenská pomoc pro zaměstnavatele, uchazeče a občany ohrožené ztrátou zaměstnání nebo ukončením podnikání.

VI. PROGNOZA VÝVOJE TRHU PRÁCE V DALŠÍM OBDOBÍ

VI.1 Předpokládaný vývoj trhu práce v Plzeňském kraji včetně celorepublikových a místních faktorů, které ho ovlivňují

Z dosavadního vývoje můžeme usuzovat, že i nadále bude setrvávat rozpor mezi nabídkou a poptávkou pracovní síly. Ve vývoji počtu volných míst můžeme po stagnaci v roce 2010 předpokládat v letošním roce mírný nárůst. Vývoj v roce 2011 bude úzce závislý na vývoji celé ekonomiky, můžeme jen doufat, že začne odeznívat celosvětová ekonomická krize. Až první jarní měsíce naznačí další směřování pracovního trhu. Rovněž bude záležet, v jaké kondici se budou v následujících měsících nacházet (nejenom) strategičtí zaměstnavatelé v regionu. Na základě tohoto vývoje se bude odvíjet jejich případná poptávka po pracovní síle. Očekávat však i nadále můžeme požadavky zaměstnavatelů na obsazení míst pro strojírenské techniky, strojní inženýry, seřizovače a obsluhu strojů, řidiče, programátory, prodavače, obchodní zástupce, kuchaře, průmyslové techniky, zedníky a administrativní pracovníky.

Hodnota míry nezaměstnanosti je však i nadále očekávaná v mezích pod hodnotami celorepublikového průměru.

VI.2 Dvě varianty možného vývoje nezaměstnanosti

Předpokládaný vývoj nezaměstnanosti v dalším období

očekávaný stav k	mírnější varianta			pesimističtější varianta		
	počet evidovaných uchazečů celkem	z toho dosažitelní	MN v %	počet evidovaných uchazečů celkem	z toho dosažitelní	MN v %
30.6.2011	23 700	22 900	7,0	24 800	24 000	7,5
31.12.2011	25 400	24 600	7,7	27 300	26 500	8,2

Predikovat vývoj nezaměstnanosti je v současné době velmi obtížné. Ani renomovaní světoví ekonomové nejsou schopni se shodnout, jak se bude ekonomická situace v následujících měsících vyvíjet. Přesto se pokusíme, na základě předešlých zkušeností a současné situace na trhu práce, předpovědět jak by se mohla nezaměstnanost v příštích měsících zachovat.

Optimističtější varianta vývoje nezaměstnanosti v Plzeňském kraji předpokládá ke konci 1. pololetí 2011 míru nezaměstnanosti okolo hodnoty 7,0 %, tedy o 0,5 % nižší než v roce 2010. Pesimističtější varianta pak posouvá míru nezaměstnanosti k hodnotě 7,5 % (hodnota shodná s rokem 2010).

Situace na konci roku 2011 by z pohledu mírnější předpovědi zachytila nezaměstnanost kolem 7,7 %, opět tedy o 0,5 % níže než na konci roku 2010. Pesimističtější předpověď pak očekává míru nezaměstnanosti až u hodnoty 8,2 % (stejná hodnota jako na konci roku 2010).

VII. DOPORUČENÍ

Formuláře E 301:

- Narůstá pracnost a složitost vyřizování formulářů E 301 pro občany EU, kteří pracovali v našem regionu a po skončení pracovního poměru odchází do země původu. U nás se jedná především o občany Slovenska. Pracují zde již řadu let a často mění zaměstnavatele. Při žádosti o formulář E 301 jen velmi sporadicky dokládají zápočtové listy, takže příslušní referenti si je vyžadují od zaměstnavatelů a kontrolují s informačními kartami. Často se však stává, že při potvrzování na OSSZ je potvrzena jiná započitatelná doba. Občané si pak stěžují na příslušném úřadě práce, který potvrzení OSSZ nemůže opravit. Navíc je celé vyřizování zdlouhavé, zdržuje se dohledáváním zápočtových listů a dobou na OSSZ. U jednoho formuláře E 301 jsme potvrzovali například i 14 zaměstnavatelů. Velmi bychom se přimlouvali za nějaké zjednodušení vydávání těchto E formulářů, zejména předávání na OSSZ a od nich zpět k nám je velmi neefektivní.

Potvrzení o bezdlužnosti:

- Žadatelé o příspěvek na podporu zaměstnávání osob se zdravotním postižením podle § 78 Zoz mohou zvolit, že požadují, aby potvrzení o bezdlužnosti zajistil úřad práce. Finanční úřad však toto potvrzení úřadu práce nevydá bez doložení zproštění mlčenlivosti od žadatele. Doporučujeme, aby formulář na zproštění mlčenlivosti byl součástí žádosti, protože jinak musí úřad práce zaměstnavatele vyzývat k jeho doložení.

Agresivita klientů:

- V poslední době se stále častěji setkáváme s narůstající agresivitou klientů, zejména uchazečů o zaměstnání a klientů odboru státní sociální podpory. Úřadům práce by určitě pomohlo vybavení zabezpečovacím systémem.

Dopravní obslužnost:

- Řešit problematiku dopravní obslužnosti na celorepublikové či krajské úrovni. Situace ve frekvenci spojů a ceně jízdného je natolik vážná, že brání v možnosti zaměstnání řádově desítkám % uchazečů. Vyřešit rozvoj dopravní obslužnosti v regionu a její propojení se sousedními regiony.

Podpora malého a středního podnikání:

- Vytvářet lepší podmínky pro vznik a rozvoj malého a středního podnikání, které výrazně ovlivňuje regionální zaměstnanost. Alespoň částečně řešit i s tím související dopravní obslužnost, umožňující zvýšení mobility pracovní síly.

Ostatní

- Aktivně napomáhat k urychlenému rozvoji průmyslových zón v některých okresech.
- Podporovat pracovní poměry na zkrácený úvazek.
- Nadále využívat diferencovaný přístup k problematice v jednotlivých okresech, protože situace v lokalitách se špatnou dopravní dostupností, s nízkou vzdělaností, s velice nízkou nabídkou pracovních míst a s dalšími specifickými problémy se diametrálně liší od situace ve větších městech. V těchto lokalitách je zapotřebí přistupovat k řešení problémů s dobrou znalostí místních specifik.
- Aktivně rozvíjet kontakty se zaměstnavateli prostřednictvím monitoringu, vyhledávat nová pracovní místa a nabízet jednotlivé nástroje aktivní politiky zaměstnanosti.
- Zvýšit vzájemnou spolupráci všech subjektů na trhu práce a zároveň zvýšit informovanost veřejnosti o službách MPSV a úřadů práce.

- Spolupracovat s ostatními subjekty na trhu práce a spolupořádat informativní akce pro firmy i veřejnost (výstavy, semináře pro firmy, atd.).
- Spolupracovat s NUOV na podpoře projektu UNIV 2 KRAJE – proměna středních škol v centra celoživotního vzdělávání a podporovat další podobné projekty s ostatními subjekty na trhu práce.
- Zatraktivnit www stránky portálu MPSV a pokusit se omezit chaotické a nepřesné kopírování volných pracovních míst z databází úřadů práce na komerční servery