



Úřad práce v Plzni



---

## ANALÝZA STAVU A VÝVOJE TRHU PRÁCE V PLZEŇSKÉM KRAJI

---

Rok 2008



<b>I. CELKOVÁ CHARAKTERISTIKA KRAJE .....</b>	<b>3</b>
I.1 ÚVOD – SPECIFIKACE KRAJE, ZÁKLADNÍ INFORMACE.....	3
I.2 EKONOMICKÁ, SOCIÁLNÍ A DEMOGRAFICKÁ SITUACE.....	4
I.3 SILNÉ STRÁNKY KRAJE .....	6
I.4 SLABÉ STRÁNKY KRAJE.....	6
<b>II. ZAMĚSTNANOST .....</b>	<b>7</b>
II.1 CELKOVÁ ZAMĚSTNANOST.....	7
II.2 VOLNÁ PRACOVNÍ MÍSTA .....	8
<b>III. NEZAMĚSTNANOST .....</b>	<b>13</b>
III.1 ZÁKLADNÍ CHARAKTERISTIKA VÝVOJE NEZAMĚSTNANOSTI .....	13
III.2 TOK NEZAMĚSTNANOSTI.....	17
III.3 STRUKTURA UCHAZEČŮ O ZAMĚSTNÁNÍ (VZDĚLÁNÍ, VĚK, DÉLKA EVIDENCE, KZAM) .....	22
III.4 VYBRANÉ SKUPINY UCHAZEČŮ O ZAMĚSTNÁNÍ .....	31
III.4.1 Absolventi škol a mladiství.....	31
III.4.2 Osoby se ZP, resp. se ZPS.....	33
III.5 OHROŽENÉ MIKROREGIONY V JEDNOTLIVÝCH OKRESECH.....	35
<b>IV. CIZINCI NA TRHU PRÁCE.....</b>	<b>40</b>
<b>V. AKTIVNÍ POLITIKA ZAMĚSTNANOSTI.....</b>	<b>41</b>
V.1 VYNALOŽENÉ FINANČNÍ PROSTŘEDKY NA APZ .....	41
V.2 NOVĚ VYTVOŘENÁ PRACOVNÍ MÍSTA V RÁMCI JEDNOTLIVÝCH NÁSTROJŮ APZ.....	42
V.3 REKVALIFIKACE .....	43
<b>VI. PROGNÓZA VÝVOJE TRHU PRÁCE V DALŠÍM OBDOBÍ.....</b>	<b>44</b>
VI.1 PŘEDPOKLÁDANÝ VÝVOJ VE VAŠEM KRAJI – OČEKÁVANÉ OVLIVŇUJÍCÍ CELOREPUBLIKOVÉ A MÍSTNÍ FAKTORY. ....	44
VI.2 NEJVÍCE OHROŽENÉ SKUPINY UCHAZEČŮ O ZAMĚSTNÁNÍ A SITUACE V NEJOHROŽENĚJŠÍCH MIKROREGIONECH.....	59
VI.3 DVĚ VARIANTY MOŽNÉHO VÝVOJE NEZAMĚSTNANOSTI.....	63
<b>VII. DOPORUČENÍ .....</b>	<b>64</b>

Zpracoval: Tomáš Moravec, DiS. na základě podkladů jednotlivých úřadů práce Plzeňského kraje, ČSSZ, ČSÚ a Útvaru koncepce a rozvoje města Plzně.

## I. CELKOVÁ CHARAKTERISTIKA KRAJE

### I. 1 Úvod – specifikace kraje, základní informace

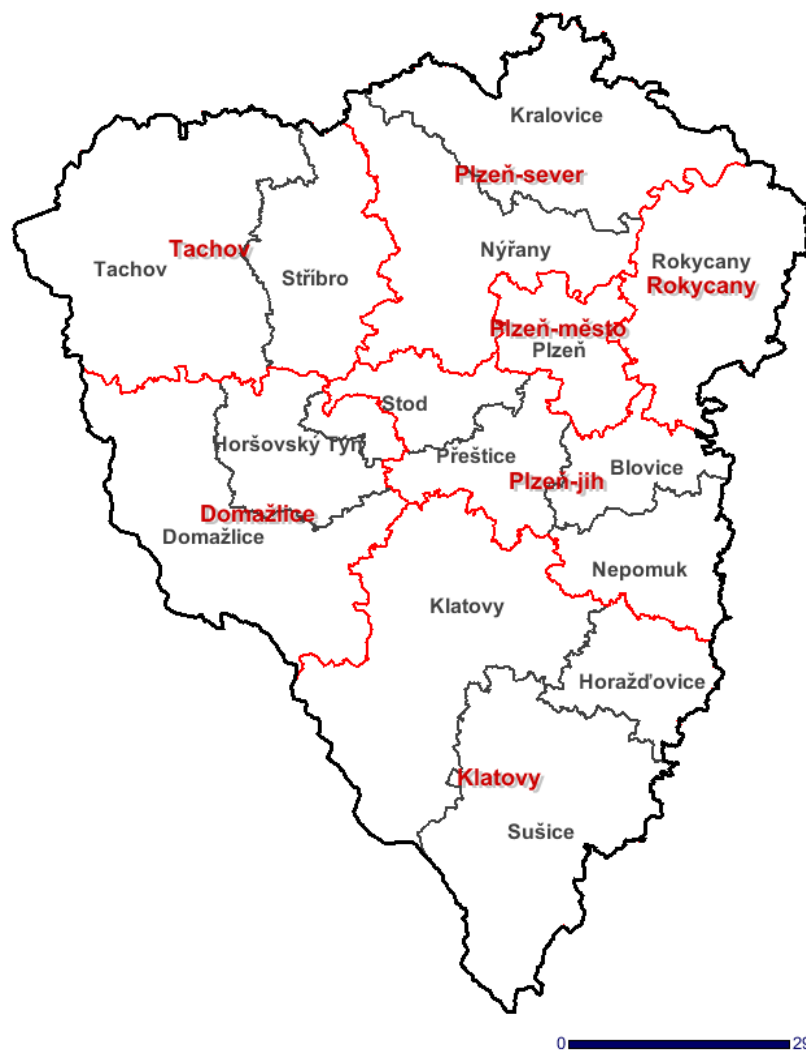
Plzeňský kraj tvoří sedm okresů: Domažlice, Klatovy, Plzeň – město, Plzeň – jih, Plzeň – sever, Rokycany a Tachov. Má 501 obcí, jeho rozloha činí 7 561 km<sup>2</sup>. V roce 2008 žilo v Plzeňském kraji 567 321 obyvatel, z toho 51 % představovaly ženy. V okrese Plzeň – město žilo ke stejnému období 183 920 osob, což je zhruba 32 % obyvatel celého kraje.

V Plzeňském kraji si udržuje dominantní postavení průmysl. Hlavním průmyslovým centrem je okres Plzeň – město, průmyslové podniky jsou však lokalizovány i v sousedních okresech, především v blízkosti větších sídel. V Plzni je jedna z největších průmyslových zón v ČR – Městský industriální park Borská pole, která přilákala významné zahraniční investory. Ke konci roku 2008 zde bylo mělo odhadem zaměstnáno 13 500 osob. V kraji rovněž existuje řada dalších zón menšího rozsahu - např. Stod, Holýšov, Rokycany, Klatovy, Dobřany. Další rozvojové zóny jsou momentálně ve fázi příprav, popř. záměrů.

Zbývající části kraje mimo spádová území okresních měst a větších sídel jsou orientované především zemědělsky, případně rekreačně.

Sídelní město Plzeňského kraje je rovněž důležitým střediskem kultury a vzdělávání. V Plzni je soustředěno celkem 43 % vzdělávacích zařízení z celé sítě středních škol v Plzeňském kraji. Vysoké školy se nachází pouze v Plzni.

Plzeňský kraj má strategickou polohu na dopravním spojení mezi východní a západní Evropou.



Zdroj: Portál Plzeňského kraje

## I. 2 Ekonomická, sociální a demografická situace

Průměrná hrubá měsíční nominální mzda v Plzeňském kraji činila v 1. – 3. čtvrtletí roku 2008 21 684 Kč. V porovnání se stejným obdobím předešlého roku došlo k růstu průměrné měsíční mzdy a to o 1 683 Kč. Plzeňský kraj je podle výše této mzdy na pomyslném třetím místě v rámci všech krajů ČR. Údaje za celý rok 2008 za Plzeňský kraj nejsou v současné době k dispozici.

Počet osob s jediným nebo hlavním zaměstnáním dosáhl v Plzeňském kraji v 3. čtvrtletí roku 2008 celkem 281 200 osob.

V porovnání se stejným obdobím předchozího roku vzrostla celková zaměstnanost v kraji o 7 600 osob.

Počet uchazečů o zaměstnání činil v Plzeňském kraji k 31. 12. 2008 celkem 16 757 osob. Míra nezaměstnanosti dosáhla hodnoty 5,0 %.

### ***Vývoj počtu trvale bydlících obyvatel***

	<b>31.12.2007</b>	<b>31.12.2008</b>
počet obyvatel celkem	559 010	567 321
z toho ženy	283 934	287 148
z toho věková kategorie: 0 - 14 let	78 308	78 533
15 - 64 let	393 643	398 294

Počet narozených dětí se v Plzeňském kraji oproti loňskému roku snížil a to na 4 898 osob (pokles o 905). Celkový počet zemřelých však rovněž klesl a činil 4 302 osob (pokles o 1 616). Přirozený přírůstek obyvatel byl tedy kladný a činil 596 osob. Vyšší počet přistěhovalých oproti vystěhovalým (kladný rozdíl činil 5 651 osob) pak zajistil, že **celkový populační přírůstek** obyvatelstva dosáhl během sledovaného období hodnoty **6 247 osob**.

V roce 2008 nezaznamenal v Plzeňském kraji úbytek obyvatelstva vlivem stěhování žádný okres. Naopak největší přírůstky vykazují okresy Plzeň – město (2 881) a Plzeň – jih (844). Do okresu Plzeň – jih se stěhuje řada obyvatel s dobrou životní úrovní a staví zde rodinné domy. Je to dáno hlavně příznivější dostupností pozemků a jejich nižší cenou. Výrazný přírůstek obyvatelstva vlivem stěhování v okrese Plzeň – město dokládá, že bytová výstavba v Plzni rapidně vrostla. Navíc obyvatelé zde i přes počátky ekonomické krize nacházeli velice dobré možnosti uplatnění na trhu práce.

Hustota osídlení Plzeňského kraje je druhá nejnižší v ČR s hodnotou 73,5 osob na 1 km<sup>2</sup>.

### **I. 3 Silné stránky kraje**

- Výhodná geografická poloha regionu pro rozvoj hospodářství
- Kvalifikovaná pracovní síla
- Tradice průmyslové výroby, oborová různorodost
- Zkušenosti s lokalizací investic velkých nadnárodních firem
- Dvě vysoké školy univerzitního typu a jedna neuniverzitního typu.
- Silné komplexně vybavené a dostupné sídelní město Plzeň
- Nadprůměrná ekonomická výkonnost sídelního města
- Celkově dobrá kvalita životního prostředí
- Nižší míra nezaměstnanosti ve vztahu k ČR a ostatním regionům
- Relativně hustá dopravní síť s napojením na sousední státy
- Bohatý přírodní a kulturně – historický potenciál

### **I. 4 Slabé stránky kraje**

- Rozdíly v rozložení ekonomických subjektů a výkonnosti ekonomiky
- Nedostatečná vybavenost rozvojových ploch technickou infrastrukturou
- Nízká mobilita obyvatel způsobená nedostatečnou nabídkou bydlení a drahou dopravou
- Nízká hustota obyvatelstva, velké venkovské oblasti
- Nedostatečné kapitálové zdroje pro rozvoj podnikání
- Špatná dopravní obslužnost a úroveň služeb na venkově a v příhraničí
- Nedokončená restrukturalizace některých velkých podniků
- Nesoulad mezi nabídkou a poptávkou na trhu práce
- Nedostatečná a málo účinná podpora malého a středního podnikání

## II. ZAMĚSTNANOST

### II. 1 Celková zaměstnanost

#### **Vývoj počtu zaměstnavatelů**

Zaměstnavatelé	stav k	
	31.12.2007	31.12.2008
zaměstnavatelé se stavem nad 25 zaměstnanců	1 665	1 655
zaměstnavatelé v drobném a středním podnikání (se stavem do 25 zaměstnanců)	11 094	11 085
celkový počet zaměstnavatelů	12 759	12 740

#### **Vývoj počtu zaměstnanců a OSVČ**

Zaměstnanci a OSVČ	stav k	
	31.12.2007	31.12.2008
zaměstnanci u firem se stavem nad 25 zaměstnanců	170 438	168 395
zaměstnanci u drobných a středních firem (se stavem do 25 zaměstnanců)	52 485	47 103
osoby samostatně výdělečně činné (OSVČ)	49 017	50 498
celková zaměstnanost (zaměstnanost u firem všech velikostních kategorií + OSVČ)	271 940	265 996

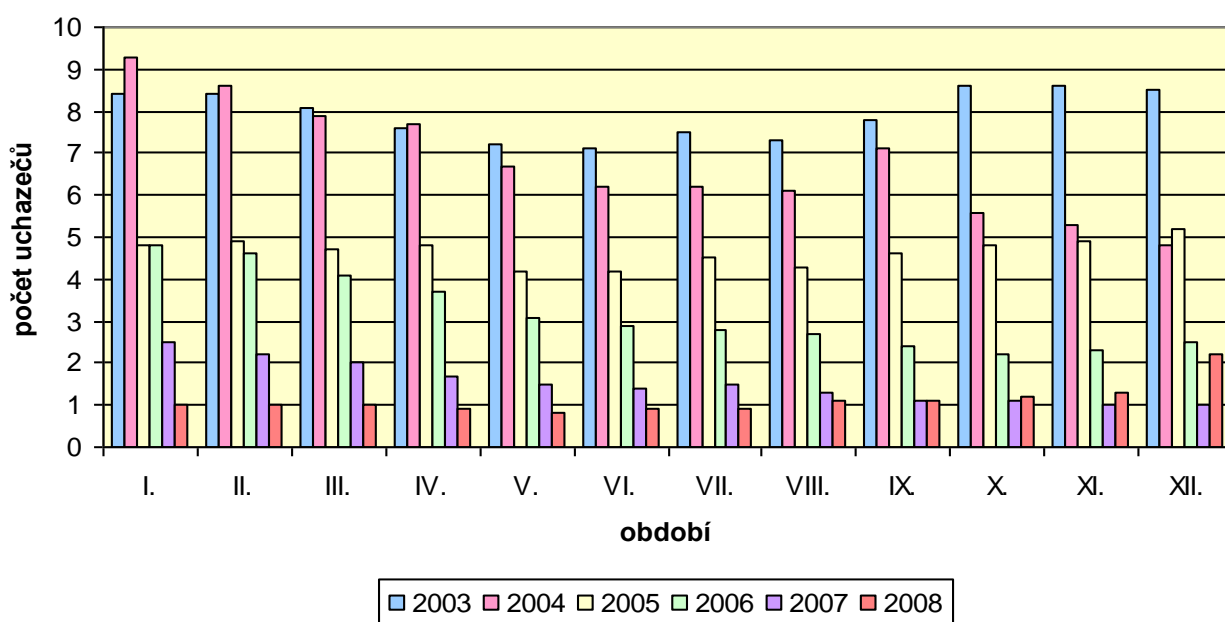
Počet velkých organizací oproti roku 2007 mírně klesl, došlo rovněž k poklesu počtu jejich zaměstnanců. Počet malých organizací oproti minulému období se rovněž mírně snížil, poklesl i počet osob v nich zaměstnaných. V porovnání s rokem 2007 vzrostl počet osob samostatně výdělečně činných. Celkový počet zaměstnavatelů v kraji se mírně snížil, celková zaměstnanost v Plzeňském kraji se pak rovněž mírně snížila.

## II. 2 Volná pracovní místa

### Počet hlášených volných míst podle požadavků na vzdělání

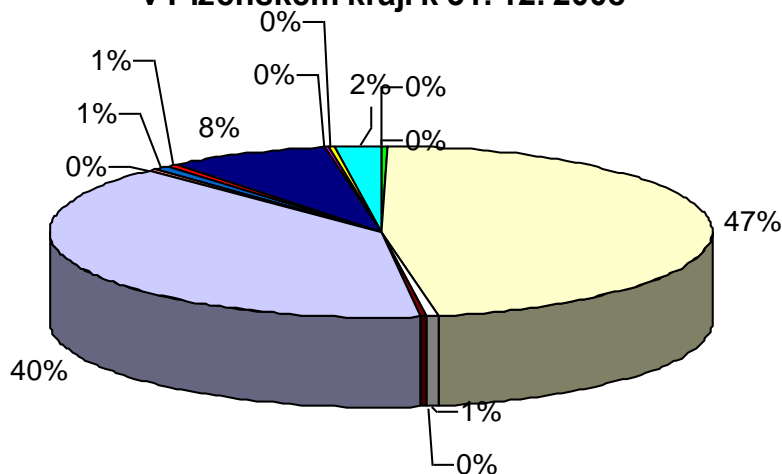
ISCED97	31.12.2007			31.12.2008		
	uchazeči	volná místa	uchaz./ 1 místo	uchazeči	volná místa	uchaz./ 1 místo
bez vzdělání a neúplné základní	103	100	1,0	118	15	7,9
základní vzdělání	4 207	7 723	0,5	4 821	3 563	1,4
nižší střední vzdělání	17	27	0,6	13	39	0,3
nižší střední odborné	231	15	15,4	319	9	35,4
střední odborné s výuč.listem	5 669	5 312	1,1	6 721	3 020	2,2
stř. nebo stř.odb. bez mat. i výuč. listu	149	38	3,9	156	16	9,8
ÚSV	397	51	7,8	437	51	8,6
ÚSO s vyučením i maturitou	501	95	5,3	713	60	11,9
ÚSO s maturitou (bez vyučení)	2 510	804	3,1	2 664	582	4,6
vyšší odborné vzdělání	64	27	2,4	95	15	6,3
bakalářské vzdělání	106	13	8,2	112	18	6,2
vysokoškolské	552	237	2,3	575	174	3,3
doktorské	10	1	10,0	13	0	x
<b>celkem</b>	<b>14 516</b>	<b>14 443</b>	<b>1,0</b>	<b>16 757</b>	<b>7 562</b>	<b>2,2</b>

Vývoj počtu uchazečů na 1 volné pracovní místo  
v Plzeňském kraji v letech 2003 - 2008





### Struktura volných pracovních míst podle požadavků na vzdělání v Plzeňském kraji k 31. 12. 2008



■ bez vzdělání a neúplné základní	□ základní vzdělání
□ nižší střední vzdělání	■ nižší střední odborné
□ střední odborné s výuč.listem	■ stř. nebo stř.odb. bez mat.i výuč. listu
■ ÚSV	■ ÚSO s vyučením i maturitou
■ ÚSO s maturitou (bez vyuč.)	■ vyšší odborné vzdělání
■ bakalářské vzdělání	■ vysokoškolské
■ doktorské	

Z hlediska vzdělání bylo v Plzeňském kraji evidováno nejvíce volných pracovních míst pro uchazeče se základním vzděláním a středním odborným vzděláním (s výučním listem) – téměř 90% všech VPM, naopak nejméně míst měly úřady práce pro uchazeče s doktorským vzděláním, dále pro uchazeče bez vzdělání, uchazeče s nižším středním odborným, středním nebo středním odborným (bez maturity i výučního listu) vzděláním, a také pro uchazeče s vyšším odborným a bakalářským vzděláním.

Velký zájem ze strany zaměstnavatelů byl během roku 2008 o kvalifikované technické profese, hlavně ve strojírenství – svářeč, kovodělník, zámečnick. V ostatních profesních skupinách se situace liší podle charakteru jednotlivých okresů. Odborné technické profese (svářeči,

obráběči, programátoři) jsou však žádané v celém kraji. Zájem zde byl rovněž o dělníky v elektrotechnice, obsluhu montážních linek či střední zdravotnický personál. Dále můžeme v kraji vysledovat dlouhodobý nedostatek vhodných pracovních míst pro OZP. Nedostatek volných míst je rovněž v administrativě.

V průběhu roku 2008 se v okrese **Plzeň – město** počet volných míst střídavě zvyšoval a snižoval, až do 30. 9. 2008 se však stále držel nad hranicí 8000 míst, přičemž nejvyšší počet VPM byl zaznamenán v květnu (9 798 míst). Od října se počty volných míst začaly v důsledku omezování výroby řady firem snižovat a to až na 4 549 volných míst v prosinci (oproti listopadu 2008 snížení o 3 268 míst). Během celého roku byla největší nabídka volných míst pro řemeslníky, kvalifikované výrobce, zpracovatele a opraváře. Tato volná místa se na celkovém počtu volných míst podílela 45 % (oproti roku 2007 zvýšení o 9 %). O pomyslnou druhou příčku se dělí skupina volných míst „obsluha strojů a zařízení“ (19 % z celkového počtu) a volná místa pro pomocné a nekvalifikované pracovníky (18 % z celkového počtu). Nejméně volných míst jsme evidovali v odvětví „kvalifikovaní dělníci v zemědělství, lesnictví a příbuzných oborech“, což vyplývá z průmyslového zaměření města Plzně a dále v odvětví „zákonodárci, vedoucí a řídicí pracovníci“, které předpokládá velmi vysoké požadavky na vzdělání i ostatní kvalifikaci. Dlouhodobě zaznamenáváme nedostatek uchazečů na pozice zedníků, svářečů, obráběčů a podobných strojírenských profesí.

Úřad práce **Plzeň – jih** zaznamenal v roce 2008 největší zájem ze strany zaměstnavatelů o profese řidič, obráběč kovů, zámečnick-svářeč, truhlář, prodavač, zdravotní sestra a zedník. Naopak minimum volných míst je v profesích administrativní pracovník, číšník, servírka, šička a prodavač.

V roce 2008 byl v okrese **Plzeň – sever** opět největší zájem o dělnické profese (svářeč, zámečník, soustružník). Stále se zvyšuje poptávka po kvalifikované pracovní síle v oblasti stavebnictví (zedník) a v dřevozpracující výrobě (truhlář). V oboru doprava je stále velký počet neobsazených volných míst pro řidiče nákladních vozidel, v oboru strojírenství pak místa pro operátory NC strojů. Problémem zůstává především specializace, znalost světových jazyků a směnný provoz. Minimum volných pracovních míst zůstává i nadále pro uchazeče, kteří hledají zaměstnání jako administrativní pracovníci, sekretářky či účetní.

V okrese **Domažlice** patří mezi nejčastěji hlášená volná pracovní místa zejména svářeč, montážní dělník, řidič nákladního automobilu, krupiér a zedník. Naopak nejvíce chybí volná místa pro administrativní a uklízečské práce. Nejsou zde rovněž místa se zkráceným pracovním úvazkem vhodná pro matky s dětmi.

V okrese **Klatovy** je v současnosti stále zájem o profese, které nacházejí uplatnění v sousední SRN. Jsou to zejména profese zedník, kuchař, číšník, zámečník a uklízečka, stoupá zájem i o ošetřovatelky. Stále trvá zájem o profesi uklízečka a pokojská. V dřevozpracujícím průmyslu se jedná opět i o práci v lese, převážně na různých místech okresu. Lze rovněž konstatovat, že minimum volných míst je nabízeno pro uchazeče o zaměstnání s vysokoškolským vzděláním, konkrétně je minimální nabídka v profesi učitel/ka.

V okrese **Rokycany** trvá vysoká poptávka po kvalifikovaných pracovních silách v celé řadě oborů. Lze sem zařadit zejména tzv. „kovoobory“ (zámečníci, svářeči, obsluha strojů - např. CNC), dále pak mechaniky, opraváře, zpracovatele dřeva (truhláři, tesaři), prodavače, číšníky, kuchaře, řidiče, zdravotní sestry, lékaře nebo pracovníky v zemědělství (zootechnik, ošetřovatel). Nedostatek volných míst vhodných pro uchazeče o zaměstnání je tradičně pro všechny ekonomické

profese (administrativa, obchod, management). Pokud se objeví volná místa v této oblasti jedná se většinou o různé realitní činnosti, nabízení produktů atp. Vzhledem k charakteru „podomního prodeje“ o tato volná místa není ze strany uchazečů o zaměstnání zájem, zatímco jiné administrativní profese a práce na kratší pracovní úvazek jsou naopak velice často uchazeči o zaměstnání žádány. Volná místa na kratší pracovní úvazek v nabídce téměř chybí.

V okrese **Tachov** došlo k výraznému poklesu volných míst. Přetrvává poptávka po obchodních zástupcích (banky, pojišťovny), některých profesí ve strojírenství (kovodělník, zámečnický, svářeč) a specifických profesích (např. krupíer). Naopak nedostatek míst byl zejména pro středoškoláky ekonomických a přírodovědných oborů. A rovněž pro vysokoškoláky.

### III. NEZAMĚSTNANOST

#### III. 1 Základní charakteristika vývoje nezaměstnanosti

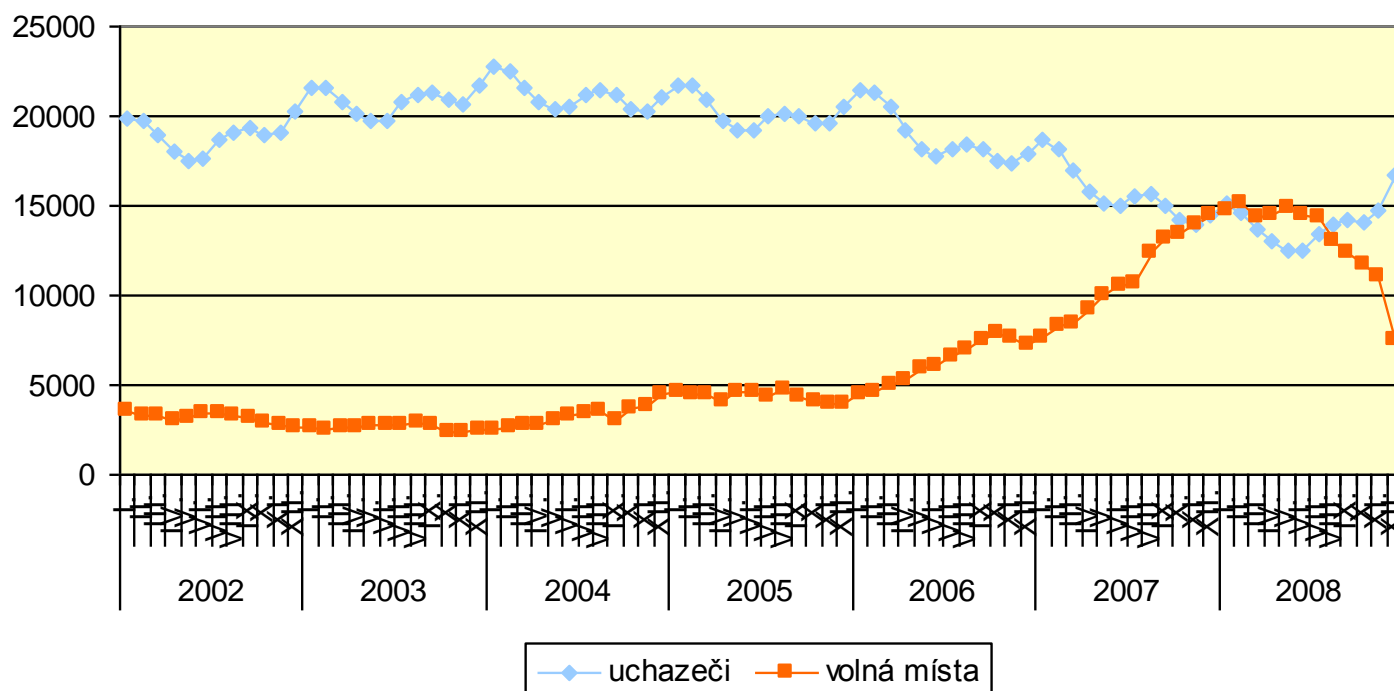
Počet uchazečů o zaměstnání činil v Plzeňském kraji k 31. 12. 2008 celkem **16 757** osob. Míra nezaměstnanosti dosáhla hodnoty **5,0 %**.

#### Vývoj nezaměstnanosti

Nezaměstnaní, VPM a MN	stav k			
	celkem		ženy	
	31.12.2007	31.12.2008	31.12.2007	31.12.2008
evidovaní uchazeči o zaměstnání celkem	14 516	16 757	7 937	9 025
z toho dosažitelní	13 570	16 087	7 312	8 623
volná pracovní místa	14 443	7 562	- <sup>1)</sup>	- <sup>1)</sup>
uchazeči připadající na 1 VPM	1,0	2,2	- <sup>1)</sup>	- <sup>1)</sup>
uchazeči pobírající podporu v nezaměstnanosti	5 596	7 717	2 879	4 057
míra nezaměstnanosti (v %)	4,4	5,0	5,5	6,2

1) volná pracovní místa vhodná pouze pro ženy se z diskriminačních důvodů nesledují

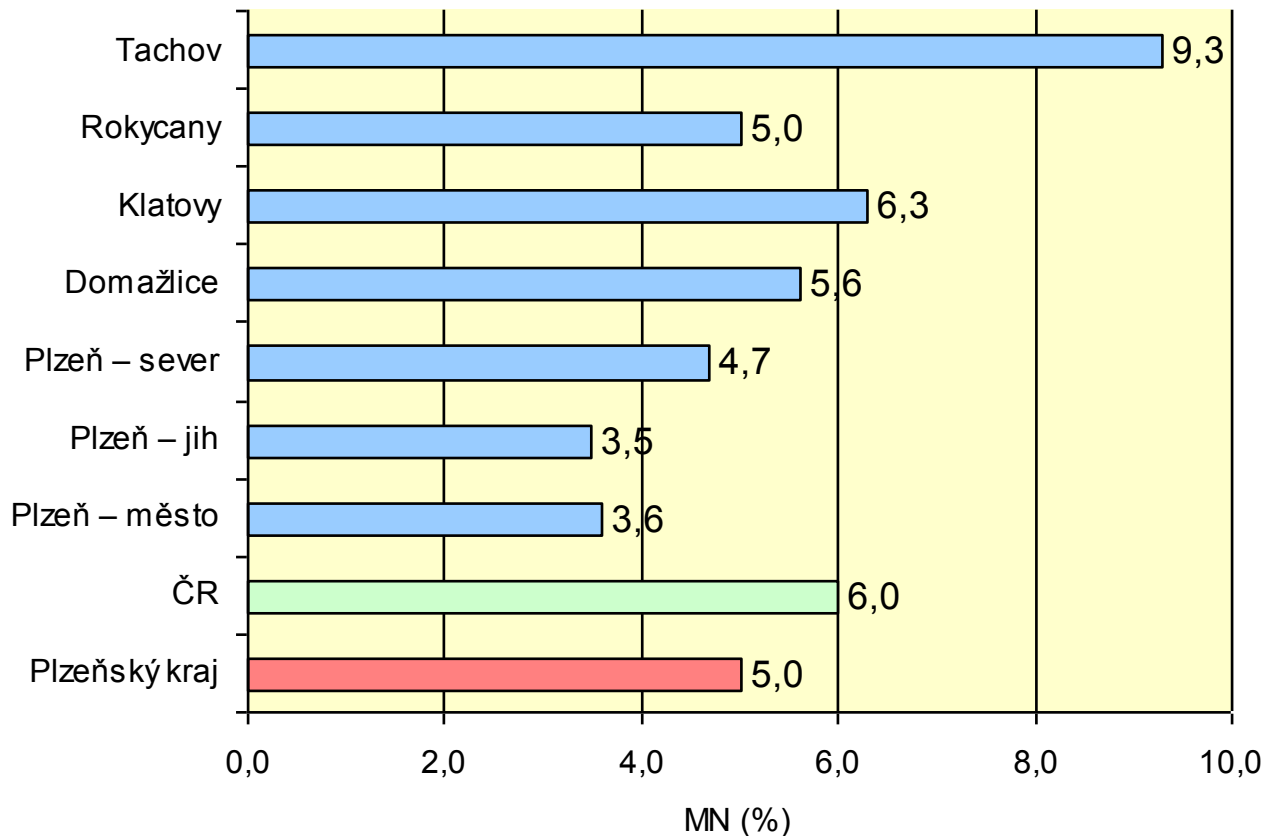
#### Vývoj počtu uchazečů a volných pracovních míst v Plzeňském kraji v letech 2002 - 2008



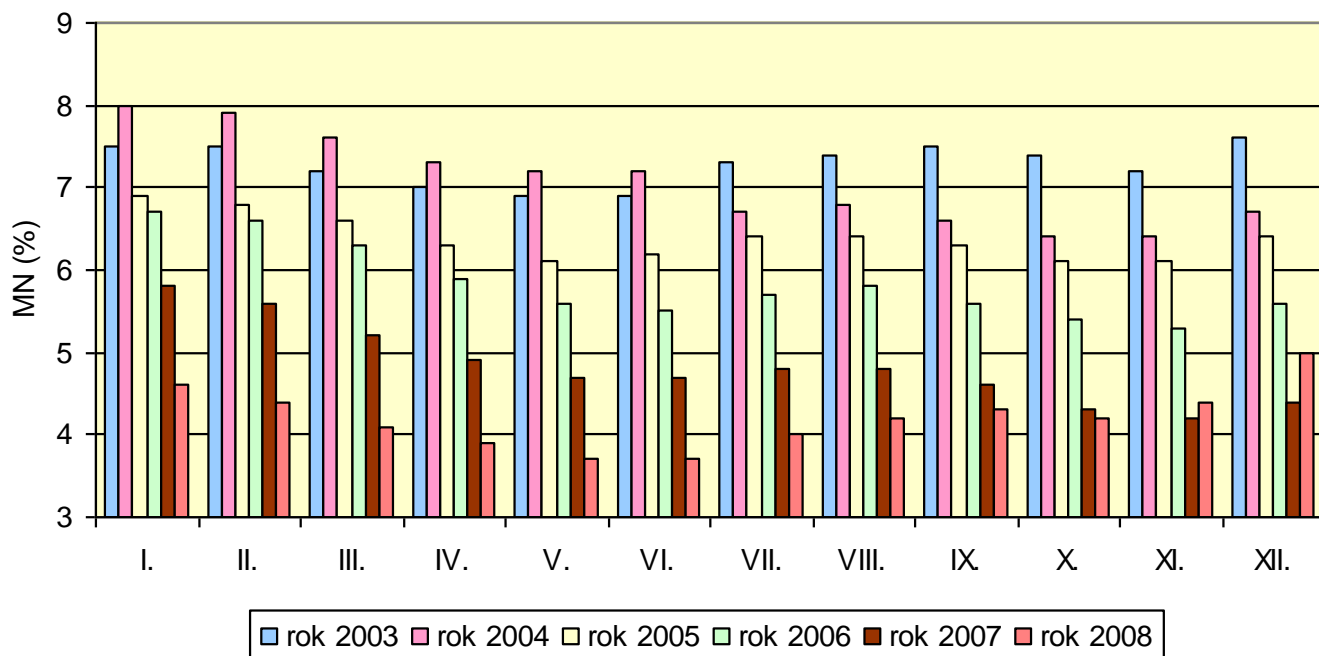
**Počty uchazečů a míry nezaměstnanosti v Plzeňském kraji a v ČR**

Region	Prosinec 2008		
	počet uchazečů		MN v %
	celkem	z toho dosažitelných	
<b>Plzeňský kraj</b>	<b>16 757</b>	<b>16 087</b>	<b>5,0</b>
ČR	352 250	335 025	6,0
Plzeň – město	4 274	4 019	3,6
Plzeň – jih	1 154	1 095	3,5
Plzeň – sever	2 030	1 933	4,7
Domažlice	1 854	1 815	5,6
Klatovy	3 060	2 947	6,3
Rokycany	1 338	1 251	5,0
Tachov	3 047	3 027	9,3

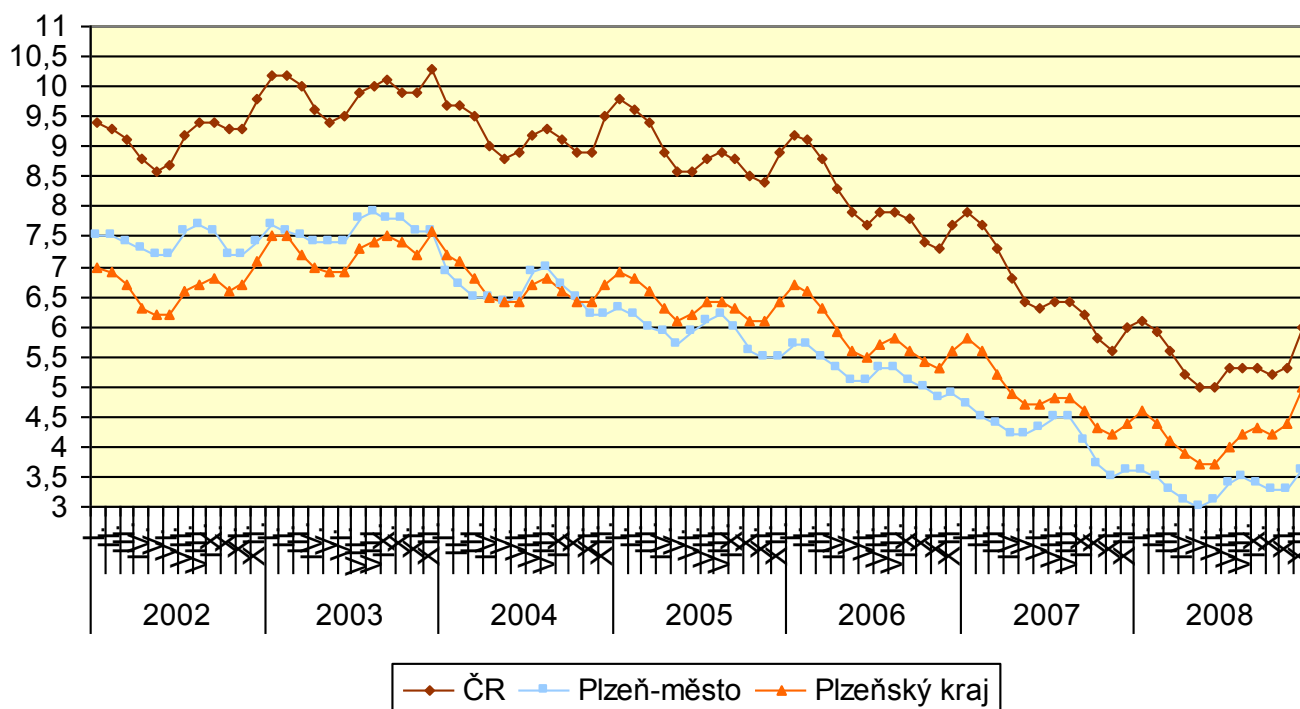
**Míra nezaměstnanosti v Plzeňském kraji a v ČR (%)**



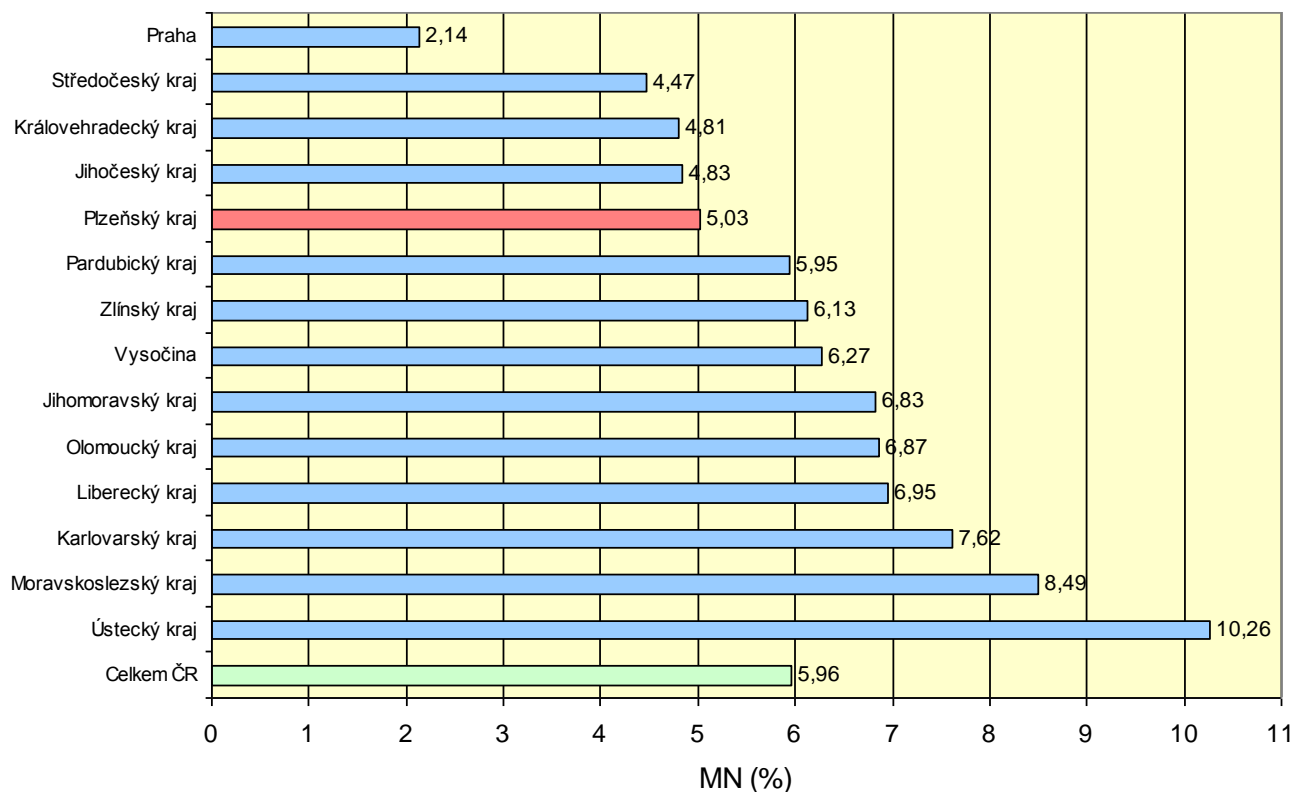
### Vývoj míry nezaměstnanosti v Plzeňském kraji v letech 2003 - 2008 (%)



### Míra nezaměstnanosti v okrese Plzeň - město, Plzeňském kraji a v ČR v letech 2002 - 2008 (%)



## Míra nezaměstnanosti v jednotlivých krajích ČR (%) k 31. 12. 2008



K 31. 12. 2008 se Plzeňský kraj s hodnotou míry nezaměstnanosti 5,03 % dostal na páté místo pomyslného celorepublikového žebříčku. V průběhu 1. pololetí roku 2008 docházelo k pozvolnému snižování míry nezaměstnanosti. Z lednových 4,6 % na červnovou hodnotu 3,7 %. V dalším průběhu roku se začala nezaměstnanost mírně zvyšovat, což můžeme v prvních měsících 2. pololetí připsat zejména pravidelným cyklickým výkyvům. V dalších měsících se však začínaly projevovat první dopady celosvětové ekonomické krize. Na konci roku jsme tak registrovali míru nezaměstnanosti na hodnotě 5,0 %. V meziročním srovnání tak došlo k nárůstu o 0,6 %. První dny letošního roku nám dávají tušit, že zatím stojíme pouze na začátku této krize a její skutečné dopady se budou projevovat v celém roce 2009.

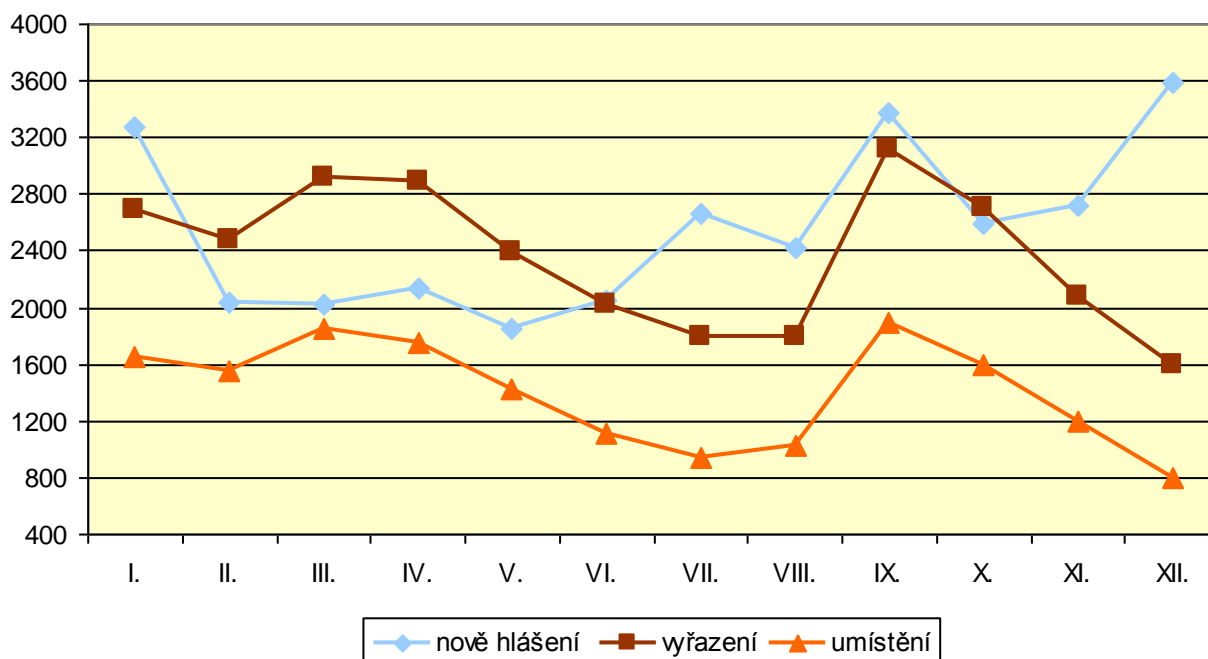


### III.2 Tok nezaměstnanosti

#### Tok nezaměstnanosti

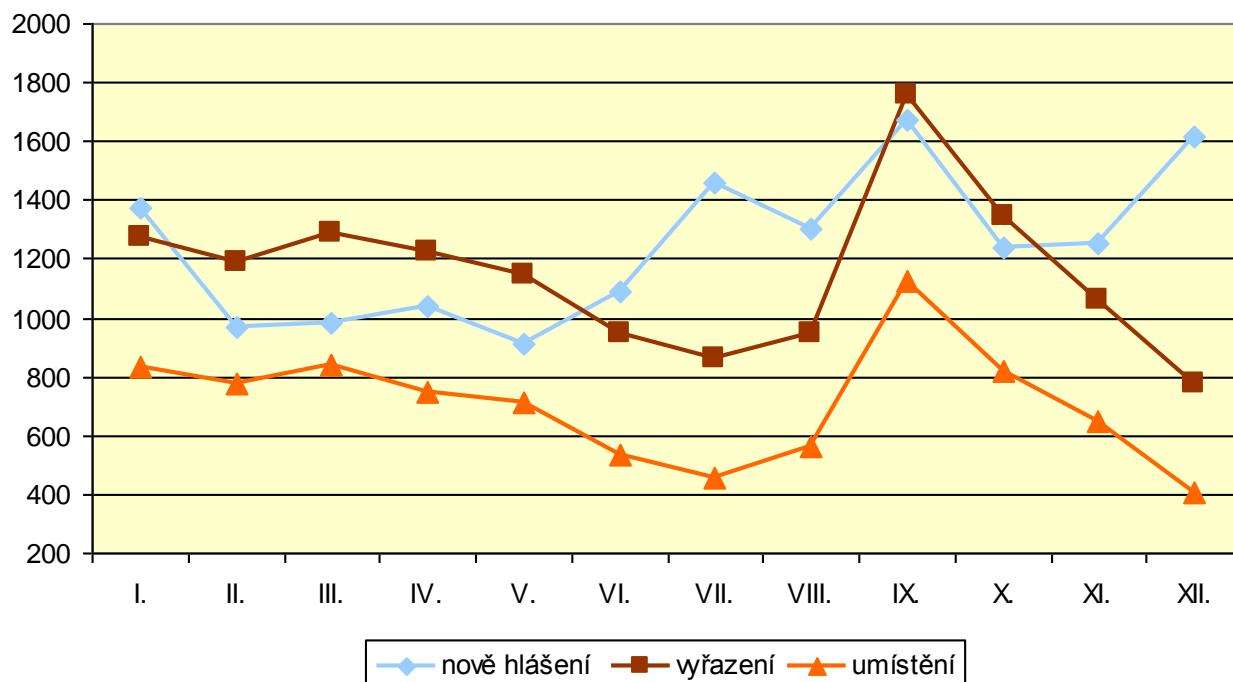
	celkem			ženy		
	nově evidovaní	vyřazení	umístění	nově evidované	vyřazené	umístěné
za rok 2007	27 553	30 352	18 397	13 345	14 818	9 246
za rok 2008	30 731	28 490	16 803	14 908	13 820	8 458

#### Tok uchazečů během roku 2008



Během celého roku 2008 bylo nově hlášeno o 3 178 uchazečů více než v roce 2007. Vyřazených uchazečů bylo v uplynulém období naopak méně a to o 1 862 osob. Umístěných uchazečů pak bylo v roce 2008 o 1 594 méně než v období předešlém. Počet nově evidovaných uchazečů byl vyšší než počet uchazečů vyřazených.

### Tok uchazečů během roku 2008 - ŽENY



Mezi ženami je situace obdobná jako v celkovém počtu. Nově hlášených žen bylo o 1 563 více než v předešlém období. Vyřazených uchazeček o zaměstnání bylo v roce 2008 o 998 méně než v roce 2007 a umístěných žen bylo o 788 méně než v období předešlém. Mezi ženami rovněž převažuje počet nově evidovaných nad vyřazenými.

Na toku uchazečů v **Plzeňském kraji** se během roku 2008 projevovaly jednak obvyklé sezónní výkyvy, jednak situace významnějších zaměstnavatelů v jednotlivých okresech a ke konci roku se pak již začaly projevovat dopady ekonomické krize. Na lednovém nárůstu nově hlášených uchazečů se projevily m. j. pracovní poměry ukončené k 31. 12. předchozího roku. K dalšímu výraznějšímu nárůstu došlo v letních měsících a v září, kdy se již projevil příliv čerstvých absolventů škol. Ke konci roku pak přicházelo do evidencí úřadů práce více uchazečů díky

ukončení sezónních prací. K nárůstu počtu nezaměstnaných na konci roku rovněž přispělo propouštění v některých podnicích v kraji.

V důsledku zhoršující se ekonomiky v druhé polovině roku 2008 dochází k nárůstu počtu nezaměstnaných, k prudkému poklesu volných míst a tím pádem úřady práce stále obtížněji hledají pro uchazeče uplatnění na trhu práce.

V okrese **Plzeň – město** přicházeli do evidence především pracovníci nekvalifikovaní a pracující ve službách a to zejména od zaměstnavatelů Panasonic AVC Networks Czech, s.r.o., Globus ČR, k.s., Česká pošta, s.p., Yazaki Wiring Technologies Czech s.r.o. a Tesco Stores ČR a.s. Zde je však obvyklým důvodem odchodů zaměstnanců přirozená fluktuace. U řady z těchto firem se jedná o práci na linkách, kde se hlavně nekvalifikovaní zaměstnanci často střídají nebo se jedná o práci s častými nočními směnami. Popř. dochází k uvolnění zaměstnanců, kteří byli nabráni na dobu určitou v průběhu výrobních špiček a zvýšeného počtu zakázek. V roce 2008 byla Úřadu práce v Plzni nahlášena informace o záměru hromadného propouštění zaměstnanců od několika firem. Jednalo se například o firmu Solectron Czech s.r.o., která byla nucena nedostatkem zakázek ukončit výrobu, což se dotklo cca 80ti zaměstnanců, dále o firmu KOMPOZIT - PRAHA s.r.o., kde se jednalo o 25 propuštěných osob, nebo příspěvkovou organizaci Esprit - plzeňský kulturní servis, která propustila 24 zaměstnanců.

Nejvíce uchazečů o zaměstnání v okrese **Plzeň – jih** bylo zaevidováno z firmy Dýchovaný nábytek Říčany a.s., která ukončila výrobu v závodě ve Spáleném Poříčí. Dalším zdrojem nezaměstnanosti jsou firmy, které jsou postiženy ekonomickou krizí (MD Elmont spol. s r.o., se sídlem v Chotěšově nebo Muramoto Manufacturing Europe s.r.o., Přeštice). Někteří uchazeči přicházejí do evidence od zaměstnavatelů s celostátní

působností (Česká pošta, s.p., Tesco Stores ČR a.s., Policie České republiky) nebo od firem, které mají pracoviště mimo okres (Tesco Stores ČR a.s., KS Katalog - Servis, s.r.o. se sídlem ve Štáhlavech). Mezi nově evidovanými uchazeči v roce 2008 byli nejčastěji řidiči, dělníci v elektrotechnici, prodavači a montážní dělníci.

Na toku uchazečů v okrese **Plzeň-sever** se začátkem roku 2008 projevovaly především sezónní vlivy. V lednu došlo k nárůstu míry nezaměstnanosti na 4,4 % (1 917 uchazečů) vlivem evidence uchazečů, kteří měli pracovní smlouvy na dobu určitou. Od února začala míra nezaměstnanosti klesat. Největší pokles byl zaznamenán v březnu, kdy MN klesla až na 3,7 % (1 667 uchazečů). Tento pokles byl způsoben vlivem odchodu uchazečů především do oborů zemědělských a stavebních. V květnu a v červnu klesala nezaměstnanost pomaleji (červen - MN 3,5 % - 1 533 uchazečů). Během 2. pololetí MN pomalu stoupala, nejprve vlivem příchodu absolventů škol do evidence, koncem roku již vlivem zhoršující se ekonomické situace na okrese.

V okrese **Domažlice** docházelo rovněž u řady podniků k uvolňování zaměstnanců z organizačních důvodů a přirozené fluktuaci. Mezi další uvolňované patří stejně jako v ostatních okresech sezónní pracovníci. A samozřejmě na nárůstu počtu nově hlášených uchazečů se v měsících srpnu a září podíleli nemalou měrou absolventi škol. V závěru roku, zejména v prosinci, došlo k výraznému nárůstu nezaměstnanosti a to zejména vlivem ekonomické recese.

V roce 2008 se na úřadě práce **Klatovy** zaevidovalo 5 589 osob, což značí, že průměrně se zaevidovalo 466 lidí měsíčně. Oproti tomu vyřazených bylo 5 518, tedy o 337 méně než v roce 2007. Měsíční průměr vyřazených uchazečů tak činil 460 osob. Umístěno pomocí úřadu práce

bylo 1 313 uchazečů, z toho na aktivní politiku zaměstnanosti 160. Vyřazeno pro maření spolupráce s úřadem práce bylo 468 uchazečů.

V průběhu roku 2008 došlo v okrese **Rokycany** k významným změnám míry nezaměstnanosti, které převážně kopírovaly vývoj v ČR. Po dlouhodobém poklesu, který vrcholil v první polovině roku v měsících březen a květen, kdy míra registrované nezaměstnanosti dosahovala výše 3,5 %, došlo ve druhé polovině roku k nárůstu míry nezaměstnanosti až na prosincovou úroveň 5,0 %. Míra nezaměstnanosti ve druhém pololetí se zvýšila již v červenci, vlivem vstupu absolventů do evidence, a poté stagnovala na úrovni okolo 4,1 %. Během závěrečných dvou měsíců vzrostla až na úroveň 5,0 %. Na zvýšení v posledních dvou měsících měl vliv tradiční sezónní cyklus vývoje míry nezaměstnanosti včetně ukončení veřejně prospěšných prací a samozřejmě také určité dopady počínající ekonomické krize.

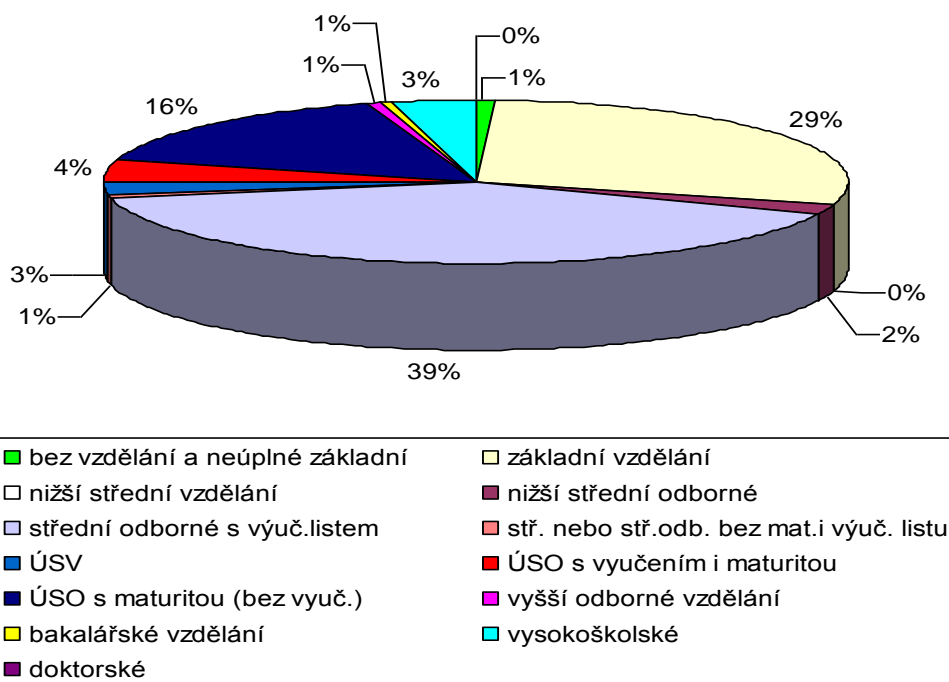
V okrese **Tachov** bylo v roce 2008 nově evidováno 4 228 uchazečů, vyřazeno 3 215 uchazečů, do zaměstnání nastoupilo 2 034 uchazečů, z toho 344 prostřednictvím úřadu práce. Největší úbytek pracovních míst způsobily dvě vlny propouštění ve společnosti Alcoa Fujicura Stříbro, došlo k poklesu o 1 280 míst.

### III.3 Struktura uchazečů o zaměstnání (vzdělání, věk, délka evidence, KZAM)

#### Vzdělanostní struktura uchazečů o zaměstnání (ISCED 97)

stupeň vzdělání	stav k							
	celkem				ženy			
	31.12.2007		31.12.2008		31.12.2007		31.12.2008	
	abs.	v %	abs.	v %	abs.	v %	abs.	v %
bez vzdělání a neúplné základní	103	0,7	118	0,7	58	0,7	60	0,7
základní vzdělání	4 207	29,0	4 821	28,8	2 409	30,4	2 747	30,4
nižší střední vzdělání	17	0,1	13	0,1	13	0,2	11	0,1
nižší střední odborné	231	1,6	319	1,9	118	1,5	149	1,7
střední odborné s vyuč.listem	5 669	39,1	6 721	40,1	2 716	34,2	3 247	36,0
stř. nebo stř.odb. bez mat. i vyuč. listu	149	1,0	156	0,9	123	1,5	135	1,5
ÚSV	397	2,7	437	2,6	246	3,1	265	2,9
ÚSO s vyučením i maturitou	501	3,5	713	4,3	276	3,5	372	4,1
ÚSO s maturitou (bez vyuč.)	2 510	17,3	2 664	15,9	1 611	20,3	1 633	18,1
vyšší odborné vzdělání	64	0,4	95	0,6	41	0,5	58	0,6
bakalářské vzdělání	106	0,7	112	0,7	68	0,9	69	0,8
vysokoškolské	552	3,8	575	3,4	253	3,2	276	3,1
doktorské	10	0,1	13	0,1	5	0,1	3	0
<b>celkem</b>	<b>14 516</b>	<b>100</b>	<b>16 757</b>	<b>100</b>	<b>7 937</b>	<b>100</b>	<b>9 025</b>	<b>100</b>

Vzdělanostní struktura uchazečů o zaměstnání v Plzeňském kraji k 31. 12. 2008

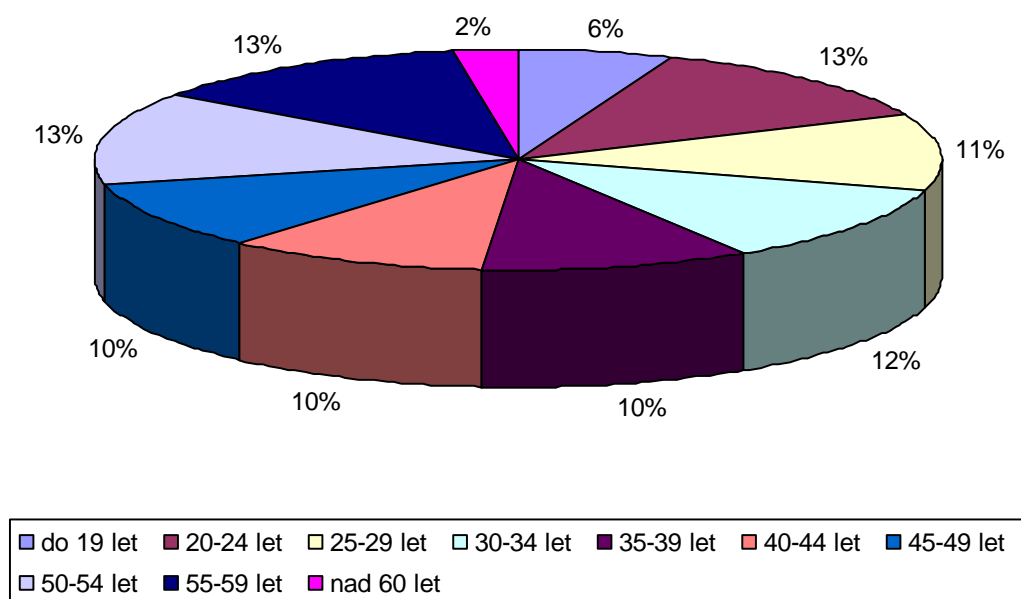




### Věková struktura uchazečů o zaměstnání

věk	stav k							
	celkem				ženy			
	31.12.2007		31.12.2008		31.12.2007		31.12.2008	
	abs.	v %	abs.	v %	abs.	v %	abs.	v %
do 19 let	662	4,6	986	5,9	296	3,7	482	5,3
20-24 let	1 492	10,3	2 100	12,5	659	8,3	954	10,6
25-29 let	1 465	10,1	1 854	11,1	802	10,1	935	10,4
30-34 let	1 768	12,2	1 970	11,8	1 150	14,5	1 156	12,8
35-39 let	1 403	9,7	1 699	10,1	900	11,3	1 085	12,0
40-44 let	1 521	10,5	1 659	9,9	906	11,4	1 008	11,2
45-49 let	1 507	10,4	1 678	10,0	909	11,5	962	10,7
50-54 let	2 259	15,6	2 308	13,8	1 338	16,9	1 383	15,3
55-59 let	2 025	14,0	2 101	12,5	938	11,8	1 018	11,3
nad 60 let	414	2,9	402	2,4	39	0,5	42	0,5
<b>celkem</b>	<b>14 516</b>	<b>100</b>	<b>16 757</b>	<b>100</b>	<b>7 937</b>	<b>100</b>	<b>9 025</b>	<b>100</b>

Věková struktura uchazečů o zaměstnání  
v Plzeňském kraji k 31. 12. 2008

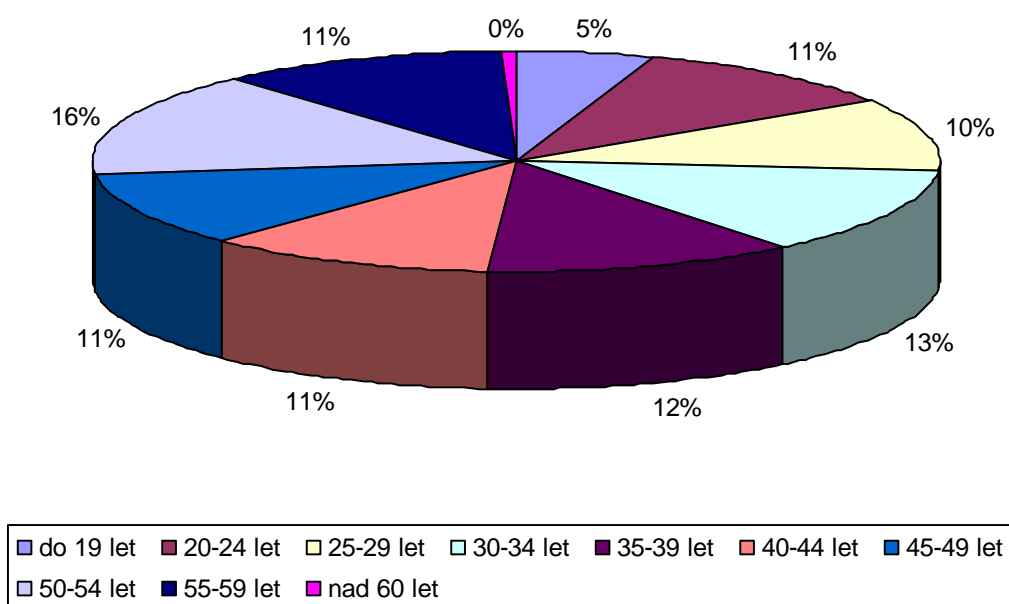


Ve věkové struktuře tvořili stejně jako v roce 2007 největší skupinu uchazeči z věkové kategorie 50 – 54 let (13,8 %). Druhou největší skupinu tvořili uchazeči ve věku 55 – 59 let (12,5% ), resp. uchazeči z věkové kategorie 20 – 24 let (12,5 %). Z výše uvedené tabulky je



patrné, že uchazeči nad 50 let věku tvoří více než 28 % všech nezaměstnaných v Plzeňském kraji. V roce 2008 došlo ke snížení průměrného věku uchazečů a to o 1,4 roku na 39,4.

### Věková struktura uchazečů o zaměstnání v Plzeňském kraji k 31. 12. 2008 - ŽENY

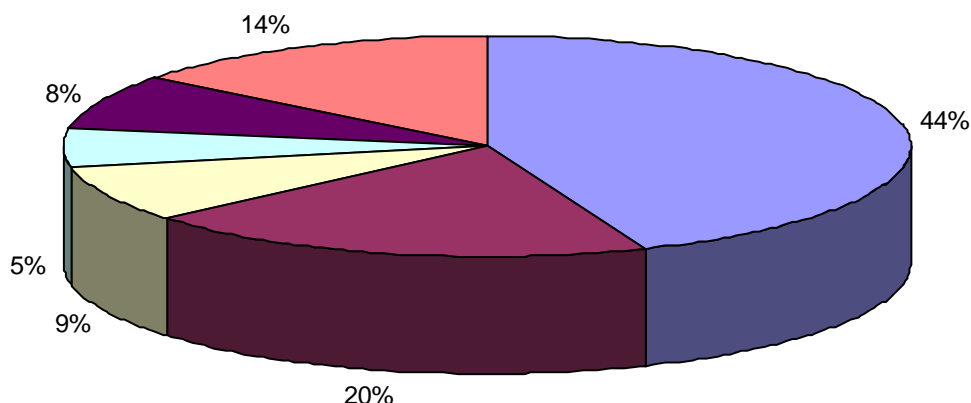


Mezi ženami tvořila největší podíl na celkovém počtu uchazečů, stejně jako v loňském roce, věková skupina 50 – 54 let (15,3 %). Druhou nejpočetnější skupinou jsou ženy ve věku 30 – 34 let (12,8 %). Mezi ženami došlo k poklesu průměrného věku uchazeček o 1,0 roku na 39,5.

### Délka evidence

Délka evidence	stav k							
	celkem				ženy			
	31.12.2007		31.12.2008		31.12.2007		31.12.2008	
	abs.	v %	abs.	v %	abs.	v %	abs.	v %
do 3 měsíců	5 121	35,3	7 362	43,9	2 337	29,4	3 410	37,8
3 – 6 měsíců	2 581	17,8	3 281	19,6	1 449	18,3	1 890	20,9
6 – 9 měsíců	1 275	8,8	1 426	8,5	740	9,3	850	9,4
9 – 12 měsíců	887	6,1	917	5,5	541	6,8	545	6,0
12 – 24 měsíců	1 633	11,2	1 364	8,1	1 064	13,4	848	9,4
nad 24 měsíců	3 019	20,8	2 407	14,4	1 806	22,8	1 482	16,4
<b>celkem</b>	<b>14 516</b>	<b>100</b>	<b>16 757</b>	<b>100</b>	<b>7 937</b>	<b>100</b>	<b>9 025</b>	<b>100</b>

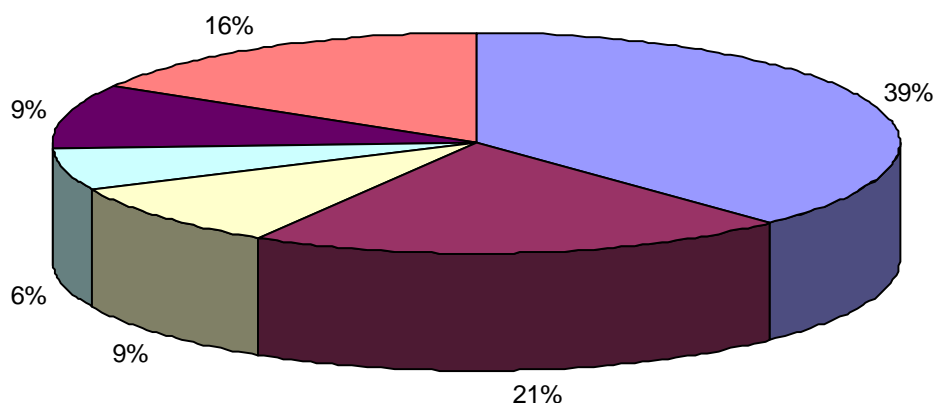
Struktura uchazečů podle délky evidence v Plzeňském kraji  
k 31. 12. 2008



■ do 3 měsíců 
 ■ 3 – 6 měsíců 
 ■ 6 – 9 měsíců 
 ■ 9 – 12 měsíců 
 ■ 12 – 24 měsíců 
 ■ nad 24 měsíců

Podle délky evidence tvořili největší skupinu uchazeči, kteří byli v evidenci dobu kratší než 3 měsíce (43,9 %) a druhou nejpočetnější skupinu tvořili uchazeči pobývající v evidenci 3 – 6 měsíců (19,6 %). Z výše uvedeného je patrné, že více než 63 % uchazečů pobývalo v evidencích úřadů práce kratší dobu než 6 měsíců.

**Struktura uchazečů podle délky evidence v Plzeňském kraji  
k 31. 12. 2008 - ŽENY**



■ do 3 měsíců ■ 3 – 6 měsíců □ 6 – 9 měsíců □ 9 – 12 měsíců ■ 12 – 24 měsíců ■ nad 24 měsíců

Situace je obdobná také mezi ženami. Největší skupinu tvořili uchazečky pobývající v evidenci dobu kratší než 3 měsíce (37,8 %). Rovněž mezi ženami tvořily druhou největší skupinu uchazečky pobývající v evidenci 3 - 6 měsíců (20,9 %). Téměř 59 % uchazeček tak opustilo evidenci v době kratší než 6 měsíců.

**Průměrná délka evidence (ve dnech)**

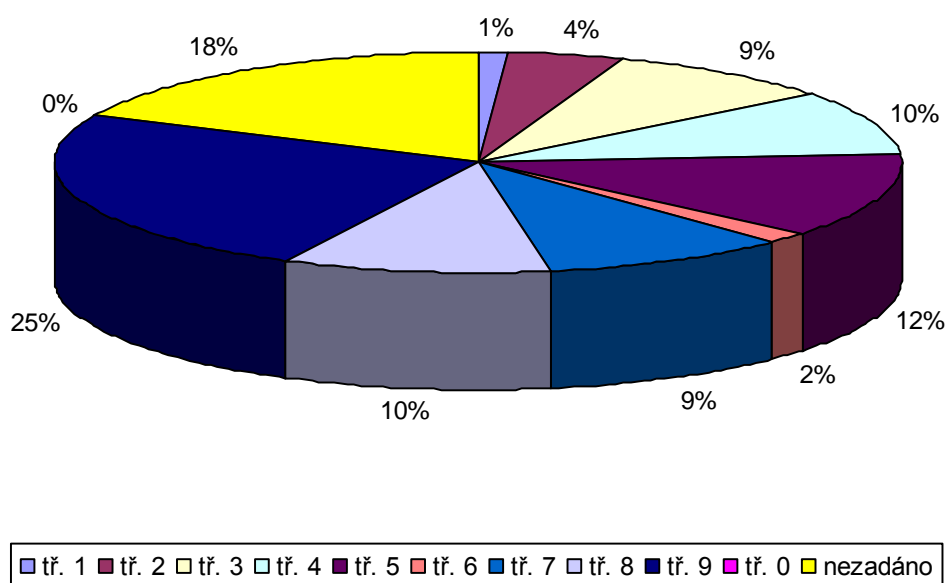
Délka evidence	stav k			
	celkem		ženy	
	31.12.2007	31.12.2008	31.12.2007	31.12.2008
průměrná délka evidence evidovaných uchazečů	533	412	565	448
průměrná délka evidence vyřazených uchazečů	235	191	272	222

Oproti roku 2007 se zkrátila průměrná délka evidence u evidovaných uchazečů. Rovněž se zkrátila evidence u vyřazených uchazečů. Stejná situace je i mezi ženami.

### Struktura uchazečů o zaměstnání podle Klasifikace zaměstnání (KZAM)

KZAM	stav k			
	31.12.2007		31.12.2008	
	abs.	v %	abs.	v %
tř. 1 – Zákonodárci, vedoucí a řídicí pracovníci	167	1,2	204	1,2
tř. 2 – Vědečtí a odborní duševní pracovníci	688	4,7	714	4,3
tř. 3 – Techničtí, zdravotničtí, pedagogičtí pracovníci a pracovníci v příbuzných oborech	1 368	9,4	1 483	8,9
tř. 4 – Nižší administrativní pracovníci (úředníci)	1 483	10,2	1 623	9,7
tř. 5 – Provozní pracovníci ve službách a obchodě	1 841	12,7	2 046	12,2
tř. 6 – Kvalifikovaní dělníci v zemědělství, lesnictví a v příbuzných oborech	339	2,3	271	1,6
tř. 7 – Řemeslníci a kvalifikovaní výrobci, zpracovatelé, opraváři	1 520	10,5	1 581	9,4
tř. 8 – Obsluha strojů a zařízení	1 150	7,9	1 714	10,2
tř. 9 – Pomocní a nekvalifikovaní pracovníci	3 861	26,6	4 081	24,4
tř. 0 – Příslušníci armády	2	0	5	0
nezadáno	2 097	14,4	3 035	18,1
<b>celkem</b>	<b>14 516</b>	<b>100</b>	<b>16 757</b>	<b>100</b>

### Struktura uchazečů podle Klasifikace zaměstnání (KZAM) v Plzeňském kraji k 31. 12. 2008

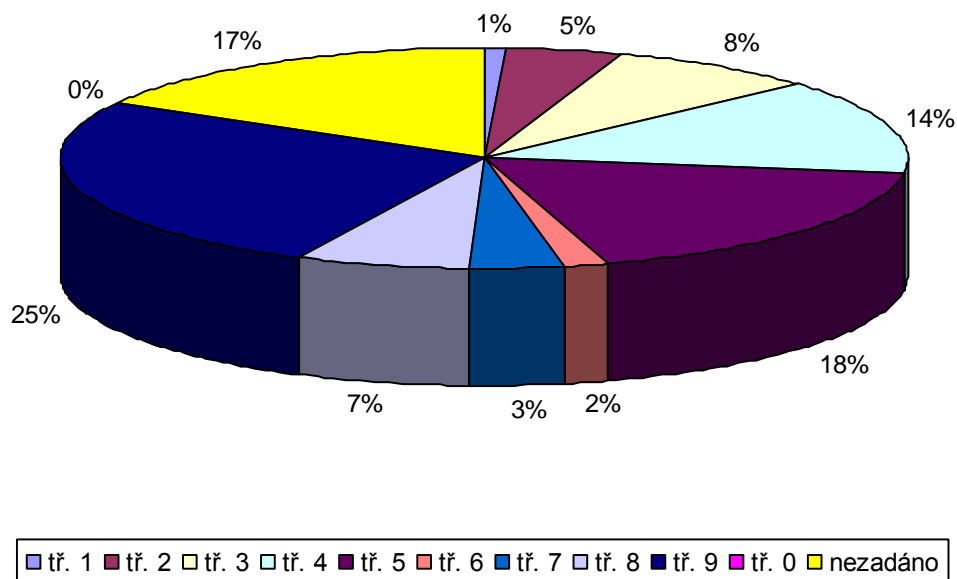


Největší podíl na celkovém počtu uchazečů tvořili i v roce 2008 pomocní a nekvalifikovaní pracovníci (24,4 %). Druhou největší skupinu představují uchazeči zařazení do kategorie „nezadáno“ (18,1 %). Třetí nejpočetnější skupinu pak tvořili provozní pracovníci ve službách a obchodě (12,2 %).

**Struktura uchazečů o zaměstnání podle Klasifikace zaměstnání (KZAM) - ŽENY**

KZAM	stav k			
	31.12.2007		31.12.2008	
	abs.	v %	abs.	v %
tř. 1 – Zákonodárci, vedoucí a řídící pracovníci	51	0,6	71	0,8
tř. 2 – Vědečtí a odborní duševní pracovníci	420	5,3	415	4,6
tř. 3 – Techničtí, zdravotničtí, pedagogičtí pracovníci a pracovníci v příbuzných oborech	725	9,1	713	7,9
tř. 4 – Nižší administrativní pracovníci (úředníci)	1 180	14,9	1 266	14,0
tř. 5 – Provozní pracovníci ve službách a obchodě	1 439	18,1	1 612	17,9
tř. 6 – Kvalifikovaní dělníci v zemědělství, lesnictví a v příbuzných oborech	199	2,5	169	1,9
tř. 7 – Řemeslníci a kvalifikovaní výrobci, zpracovatelé, opraváři	289	3,6	307	3,4
tř. 8 – Obsluha strojů a zařízení	350	4,4	618	6,8
tř. 9 – Pomocní a nekvalifikovaní pracovníci	2 219	28,0	2 340	25,9
tř. 0 – Příslušníci armády	1	0	1	0
nezadáno	1 064	13,4	1 513	16,8
<b>celkem</b>	<b>7 937</b>	<b>100</b>	<b>9 025</b>	<b>100</b>

### Struktura uchazečů podle Klasifikace zaměstnání (KZAM) v Plzeňském kraji k 31. 12. 2008 - ŽENY



Rovněž mezi ženami tvoří největší skupinu pomocní a nekvalifikovaní pracovníci (25,9 %). Druhou skupinu pak tvoří provozní pracovníci ve službách a obchodě (17,9 %). Třetí největší skupinu pak tvořili ženy zařazené do kategorie „nezadáno“ (16,8 %).

### III.4 Vybrané skupiny uchazečů o zaměstnání

#### III.4.1 Absolventi škol a mladiství

##### *Vývoj počtu evidovaných absolventů škol a mladistvých podle stupně vzdělání*

ISCED97	stav k			
	celkem		ženy	
	30.9.2007	30.9.2008	30.9.2007	30.9.2008
bez vzdělání a neúplné základní	26	21	10	10
základní vzdělání	168	162	75	89
nižší střední vzdělání	2	2	2	2
nižší střední odborné	67	68	26	26
střední odborné s výuč.listem	239	335	101	148
stř. nebo stř.odb. bez mat.i výuč. listu	0	0	0	0
ÚSV	30	35	20	23
ÚSO s vyučením i maturitou	169	202	77	92
ÚSO s maturitou (bez vyučení)	342	371	212	204
vyšší odborné vzdělání	44	59	32	37
bakalářské vzdělání	48	50	32	31
vysokoškolské	114	122	71	75
doktorské	4	0	1	0
<b>celkem</b>	<b>1 253</b>	<b>1 427</b>	<b>659</b>	<b>737</b>

#### Absolventi škol

Tuto skupinu charakterizují dva základní problémy na trhu práce:

- chybějící praxe
- minimální uplatnitelnost v oboru

Absolventi škol bez praxe nebo se vzděláním, po kterém není na trhu práce poptávka se umisťují problematicky. Špatnou situaci těchto uchazečů prohlubuje nedostatek volných pracovních míst v určitých evidenčních skupinách. Počet evidovaných absolventů škol každoročně stoupá v letních měsících a v září, kdy se na zvýšení jejich počtu projevuje příliv čerstvých absolventů škol. Někteří zaměstnavatelé naopak projevují zájem o absolventy, protože ti podle nich nejsou zatíženi

„špatnými návyky“ z předchozích zaměstnání. Přesto absolventům chybí kromě zkušeností praktické dovednosti a u vyučených znalost nových technologických metod a znalost obsluhy moderních strojů a zařízení.

## **Mladiství**

Tuto skupinu charakterizují dva základní problémy na trhu práce:

- nekvalifikovanost
- chybějící pracovní zkušenosti, motivace k práci, zodpovědnost

Jedná se o ohroženou skupinu uchazečů, kteří jsou buď zcela bez kvalifikace a po ukončení povinné školní docházky na základní či speciální základní škole nepokračují v dalším vzdělávání či jej nedokončí. Nebo mají jen nízkou kvalifikaci, kterou získali na dvouletých učebních oborech před dovršením plnoletosti. Někdy tyto problémy prohlubuje i nevhodné sociální zázemí. Možnost jejich uplatnění na trhu práce komplikuje kromě chybějící kvalifikace a praxe řada omezení, která musí zaměstnavatelé dodržovat při jejich zaměstnávání (ohledně přesčasové práce, směnného provozu, hmotné zodpovědnosti, ŘP apod.). Proto se také pro tuto skupinu volná místa téměř neobjevují.

Úřady práce v kraji se proto snaží poskytovat všem těmto uchazečům vhodné poradenské aktivity, které by zvýšily šanci na jejich uplatnění (pohovory o kvalifikaci s cílem získat uchazeče pro další vzdělávání, Job kluby – kluby mladých s cílem získat základní praktické sociální a komunikační dovednosti, besedy s odborníky v oblasti pracovních právních předpisů, motivační kurzy s následnou rekvalifikací apod.).

Jednotlivé ÚP v kraji vyvíjejí řadu aktivit a uskutečnily různé prezentační akce se sociálními partnery, zástupci školství a zaměstnavatelů a s dalšími organizacemi za účelem zlepšení vzájemné



spolupráce a zvýšení šancí těchto uchazečů v uplatnění na trhu práce. V rámci IPS probíhají besedy se školami o zaměstnanosti a o možnostech uplatnění, využívají se nástroje APZ, Krajský úřad je pravidelně informován o nezaměstnaných absolventech v kraji.

### III.4.2 Osoby se ZP

#### ***Vývoj počtu uchazečů osob se zdravotním postižením***

Osoby se ZP	stav k			
	celkem		ženy	
	31.12.2007	31.12.2008	31.12.2007	31.12.2008
osoby se ZP	2 868	2 858	1 559	1 530
podíl na celkovém počtu uchazečů (%)	19,8	17,1	19,6	17,0
z toho: plně invalidní	15	13	10	7
částečně invalidní	2 548	2 539	1 371	1 340
os. zdravotně znevýhodněné	305	306	178	183

Počet uchazečů se zdravotním postižením se k 31. 12. 2008 výrazně nezměnil. Pokud ovšem porovnáme podíl těchto uchazečů na celkovém počtu nezaměstnaných, došlo k poklesu o 2,7 %. Mezi ženami je situace v podstatě identická (pokles o 2,6 %). Přes tento mírně pozitivní vývoj musíme konstatovat, že zájem o zaměstnávání zdravotně postižených občanů je stále malý.

Problémem uchazečů se zdravotním postižením je většinou zhoršený zdravotní stav, který jim neumožňuje zcela vykonávat pracovní činnost požadovanou zaměstnavatelem. Zaměstnavatelé pro ně nemají pracovní program, nejsou pro ně „ekonomicky výhodní“, považují je za problémové a obávají se jejich vysoké nemocnosti.

Počet volných míst pro tuto skupinu je jen velmi malý. Většina těchto uchazečů není schopna vykonávat práci na plný pracovní úvazek,

zkrácené pracovní úvazky se vyskytují jen zřídka, poměrně velká část zaměstnavatelů často pracuje ve 2 – 3 směnném provozu.

Zaměstnávání osob ZP je obtížné jak z důvodu malého počtu vhodných pracovních míst, tak především z důvodu složité poradenské a zprostředkovatelské práce s lidmi, neboť zdravotní problémy jsou překážkou pro umístění na běžné pracovní místo. Rostoucí tlak na trhu práce vytěsňuje ze zaměstnanosti především skupiny s nejrůznějšími handicapami, kteří mají v průměru nižší produktivitu práce, nízkou nebo nevhodnou kvalifikaci.

Trvale je k dispozici nízký počet vhodných pracovních míst pro uplatnění těchto osob. Ke konci prosince úřady práce v Plzeňském kraji evidovaly pouze 169 volných pracovních míst pro osoby se zdravotním postižením, na jedno volné místo tak připadalo 16,9 uchazečů se ZP.

V Plzeňském kraji bylo k 31. 12. 2008 evidováno 2 858 osob se zdravotním postižením, tedy 17,1 % všech uchazečů o zaměstnání.

### III.5 Ohrožené mikroregiony v jednotlivých okresech

#### Charakteristika mikroregionů k 31. 12. 2008

Název mikroregionu	Počet obyvatel	EAO	Počet uchazečů		MN v %	
			celkem	dosažitelní	z celk. počtu uch.	z dosaž. uchazečů
Nepomucko (PJ)	11 178	5 448	300	290	5,5	5,3
Všerubsko (PS)	3 519	1 754	164	159	9,4	9,1
Manětínsko (PS)	2 977	1 556	126	121	8,1	7,8
Kralovicko (PS)	9 769	5 083	316	305	6,2	6,0
Poběžovicko (DO)	6 287	3 212	235	230	7,3	7,2
Staňkovsko (DO)	6 578	3 359	231	228	6,9	6,8
Holýšovsko (DO)	5 809	2 992	203	201	6,8	6,7
Sušice (KT)	22 839	11 022	1 048	1 024	9,5	9,3
Kašperské Hory (KT)	2 292	1 181	108	107	9,1	9,1
Plánice (KT)	2 676	1 306	100	100	7,7	7,7
Radnicko (RO)	6 956	3 355	224	215	6,7	6,4
Zbirožsko (RO)	5 497	2 776	173	155	6,2	5,6
Bezručicko (TC)	2 852	1 376	217	217	15,8	15,8

#### Plzeň – město

Od 1. 1. 2007 došlo k rozšíření okresu Plzeň – město o nové obce a změnil se tak jeho charakter z čistě městského okresu na okres i s venkovskými oblastmi (jedná se o území jen s cca. 16 000 obyvateli, Plzeň má cca. 163 000 obyvatel). Takto vzniklé mikroregiony těsně sousedí s Plzní a situace na trhu práce je tam tedy stejně příznivá nebo dokonce ještě lepší než v Plzni. Je zde především vysoká dopravní obslužnost, takže zde nejsou problémy s přesunem za prací v rámci okresu.

#### Plzeň – jih

- **Nepomucko**

Ze čtyř mikroregionů v okrese Plzeň-jih vykazoval na konci roku 2008 nejvyšší míru nezaměstnanosti mikroregion Nepomucko. Míra nezaměstnanosti je zde však stále nižší než míra nezaměstnanosti v České republice.

## **Plzeň – sever**

- ***Manětínsko, Všerubsko a Kralovicko***

Problémovými oblastmi jsou řídce osídlené Všerubsko, Manětínsko a Kralovicko. Tyto oblasti jsou zemědělsko-průmyslové nebo ještě stále zemědělské, kde se snižováním zemědělské výroby poptávka po pracovní síle neustále klesá. O tyto oblasti noví investoři nejevili zájem. Ani v roce 2008 změna nenastala, větší podnikatelská aktivita je situována opět do oblasti Nýřanska a Třemošenska, kde je nejnižší míra nezaměstnanosti na okrese.

## **Domažlice**

- ***Poběžovicko, Staňkovsko a Holýšovsko***

Míra nezaměstnanosti je v těchto oblastech stále vyšší než míra okresu. Jde o oblasti tradičně zemědělské s nízkým podílem průmyslu. Z toho plyne i nízká kvalifikace uchazečů. Došlo k likvidaci některých závodů a provozů, což velmi výrazně snížilo počet pracovních příležitostí. Rozvojové tendence nejsou prakticky žádné a proto nevznikají nové pracovní příležitosti ve větším rozsahu.

## **Klatovy**

- ***Sušice***

V počtu obyvatel je mikroregion na druhém místě v okrese, míra nezaměstnanosti – 9,3 % (v loňském období 8,6 %) a druhé místo v absolutním počtu uchazečů o zaměstnání – 1 048 osob. Rozsah pracovních příležitostí se silně redukoval (armáda, změny v průmysl. podnicích – SOLO, PAP, Dřevo Čechy Dlouhá Ves). K významným zaměstnavatelům nadále patří MatMar Sušice s.r.o., Západočeské konzumní družstvo, SPAR Šumava s.r.o., Sklárna Annín, ve strojírenství jsou to KORAMEX, SG Strojírna s.r.o. aj. Pro občany se zdravotním postižením jsou zde zřízeny chráněné dílny v SUCOM PRODUCTION s.r.o a v OBZORu, výrobní

družstvo invalidů. Další zaměstnání zabezpečují okolní kamenolomy a pily, např. Linea Home s.r.o. - Pila Dlouhá Ves. Na lehké montážní práce se dřevem se zaměřuje firma ARTXPRESS s.r.o. Hartmanice, významný zaměstnavatel v tomto regionu. Hromadné propouštění bylo oznámeno zaměstnavatelem SOLO Sirkárna. Počet uchazečů v průběhu roku kolísá a je ovlivňován i sezónou - cestovní ruch, lesnictví, zemědělství. Stále větším problémem (a nejen zde) je zhoršující se dopravní spojení, kdy na směnné provozy a provozy s atypickou pracovní dobou (služby, apod.) se nelze dostat vůbec. I z těchto důvodů na jedno volné pracovní místo připadá 6,4 uchazeče. Celkem je volných míst oznámeno 164. Také zde již vznikly provozovny velkých obchodních řetězců.

- ***Kašperské Hory***

Na počet obyvatel je zde poměrně vysoké číslo nezaměstnaných - 108 (vloni 128) a z toho vyplývá druhá nejvyšší míra nezaměstnanosti v rámci okresu 9,1 % (vloni 10,3 %). Jde o mikroregion, kde došlo opakovaně k pohybu u míry nezaměstnanosti, a to směrem dolů o 1,2 %. Malý počet pracovních míst je v textilním průmyslu - Medica Filter s.r.o., službách - hotely, penziony, restaurace v oblasti Srní a Modravy, práce v lese je ovlivněna sezónností. Cestovní ruch podporuje návštěvnost hradu Kašperk a nově zřízený sportovní areál Snowhill s.r.o., kde se uplatňují jak provozní pracovníci, tak instruktoři lyžování a snowboardingu. Stablním zaměstnavatelem je Dětský domov v Kašperských Horách a Správa národního parku a chráněné krajinné oblasti Šumava. Jiné zaměstnání, resp. pohyb pracovní síly kvůli chybějící veřejné dopravě je minimální, velice negativně se zde projevují jakékoliv problémy v sušických firmách. Vlastní nabídka volných míst je malá - 12, a to znamená, že na zaměstnání přímo v oblasti Kašperských Hor čeká 9 uchazečů na jedno inzerované volné místo (vloni 6,4).

- **Plánice**

Plánicko je na pátém místě v počtu obyvatel a třetí ve výši míry nezaměstnanosti. Ocitá se o 1,4 % nad úrovní okresního průměru. V absolutních číslech: 100 uchazečů (vloni 102), v procentech: 7,7. V oblasti zemědělství došlo v roce 2002 k vyhlášení konkurzu na Zemědělskou obchodní společnost v Plánici a v roce 2003 byl vyhlášen konkurz na další zemědělskou firmu v Nalžovských Horách. Toto mělo silný dopad na zvýšení míry nezaměstnanosti, což stále přetrvává. Byly zde nabízeny sezónní pracovní příležitosti jako je práce v lese, činnost v rekreační oblasti Hnačovska, v oblasti kamenolomů podniká firma HERKU a v oblasti montáže kabelů firma Wölfle s.r.o. v Zavlekově. Stejně jako jinde je i zde velmi řídká dopravní síť - navíc pouze autobusová. S ohledem na charakter regionu (zemědělství, jednoduchá malovýroba, spíše dojíždění do větších center) je zde nabídka 10 volných míst, tj. 10 uchazečů na jedno volné pracovní místo. Při porovnání s loňským rokem zjišťujeme, že došlo k nárůstu (vloni 3,6 uchazeče na jedno VPM).

## **Rokycany**

- **Radnicko**

Jedná se o region průmyslově-zemědělský. Problémy jsou dány zejména demografickou situací, špatnou infrastrukturou, i relativním nedostatkem pracovních příležitostí přímo v regionu. Současný stav infrastruktury odpovídá venkovskému, až rekreačnímu charakteru obcí. Ke zvýšení zaměstnanosti by měla přispět průmyslová zóna v Radnicích, která je však zatím minimálně obsazena.

- **Zbizožsko**

Jedná se o oblast převážně zemědělskou. Nevyskytuje se zde žádná průmyslová zóna a její vybudování není dle provedeného zjišťování úřadu práce plánováno. Nabídka volných míst přímo v regionu představuje pouze cca. 3 % z celkového počtu hlášených volných míst. Na zaměstnanost má

vliv také rozvoj podniků v sousedících okresech, hlavně pak při dálnici D5, kde se nachází celá řada nově vzniklých podniků se zahraniční účastí.

## **Tachov**

- ***Bezručicko***

Střediskem je město Bezručice. Zemědělská oblast, lázeňství. Míra nezaměstnanosti činila k 31. 12. 2008 – 15,8 %. Jediným větším zaměstnavatelem je a.s. Léčebné lázně Konstantinovy Lázně (stav pracovníků stabilizovaný, vliv sezónnosti, cca. 150 zaměstnanců). Je zde velký nedostatek pracovních míst a rovněž špatná dopravní obslužnost.

Některé mikroregiony jsou sice uváděny jako ohrožené, protože jejich míra nezaměstnanosti přesahuje okresní průměr ale vzhledem k celorepublikovému průměru nepředstavují vážnější ohrožení trhu práce v Plzeňském kraji.

#### IV. CIZINCI NA TRHU PRÁCE

##### **Zaměstnávání cizinců, občanů EU, EHP a Švýcarska**

Zaměstnaní cizinci	stav k	
	31.12.2007	31.12.2008
zaměstnaní s pracovním povolením	4 822	10 459
informace o zaměstnání podle § 98 písm. a) až e), j), k)	948	625
občané EU, Norska, Islandu, Lichtenštejnska a Švýcarska	14 333	10 480

V Plzeňském kraji nadále dochází k nárůstu cizinců na trhu práce. K 31. 12. 2008 zde bylo v platnosti 10 459 pracovních povolení pro cizince, což je o 5 630 povolení více než ke stejnému období roku 2007. Z toho téměř 72 % povolení bylo vydáno Úřadem práce v Plzni.

Firmy a podniky během roku 2008 nadále přistupovaly k zaměstnávání cizinců, a to především z důvodu nedostatku českých uchazečů ochotných pracovat za daných podmínek. Nejvíce cizinců (ze zemí mimo EU) pracuje jako zedníci, manipulační a montážní dělníci, dělníci dřevozpracující a potravinářské výroby, krupiéři či pomocníci, uklízeči. Počty platných pracovních povolení během celého roku 2008 každý měsíc narůstaly. Nejvyšší počet jsme pak zaznamenali v listopadu a to 10 688 platných povolení. V prosinci jsme poprvé zaregistrovali meziměsíční pokles, který pokračuje i v prvních měsících roku 2009. Tento sestupný trend můžeme, zejména jako jeden z důsledků ekonomické krize, očekávat během celého následujícího roku.

V Plzeňském kraji jsme k 31. 12. 2008 dále evidovali 10 480 pracovníků ze zemí EU. Oproti předešlému roku došlo tedy k poklesu o 3 853 osob. Tento pokles byl způsoben zejména nahrazováním občanů EU/EHP a Švýcarska cizinci z třetích zemí. Téměř 67 % těchto pracovníků bylo evidováno Úřadem práce v Plzni. Tito zaměstnanci nejčastěji pracují jako montážní či manipulační dělníci, popř. jako vedoucí a techničtí pracovníci firem se zahraniční účastí. Ženy často pracují jako zdravotní sestry a pokladní v hypermarketech.



## V. AKTIVNÍ POLITIKA ZAMĚSTNANOSTI

### V.1 Vynaložené finanční prostředky na APZ

#### Výdaje na politiku zaměstnanosti (v tis. Kč)

Výdaje na PZ	rok 2007	rok 2008
<b>výdaje na politiku zaměstnanosti celkem (PZ)</b>	<b>624 882</b>	<b>660 132</b>
z toho na <b>pasivní politiku (PPZ)</b>	373 513	387 149
<i>podíl PPZ na PZ v %</i>	59,8	58,6
na <b>aktivní politiku (APZ)</b> <sup>1)</sup>	142 674	135 720
<i>podíl APZ na PZ v %</i>	22,8	20,6
<b>Podpora zaměstnávání OZP</b> - příspěvek dle §78 zákona č. 435/2004 Sb., o zaměstnanosti	93 323	91 390
<i>podíl podpory zaměstnávání OZP na PZ v %</i>	14,9	13,8
<b>Insolvence</b>	15 372	45 873
<i>podíl insolvence na PZ v %</i>	2,5	6,9

<sup>1)</sup> včetně ESF, bez převodů do rezervních fondů

#### Výdaje APZ dle jednotlivých nástrojů včetně závazků z minulého období (v tis. Kč)

Nástroj APZ	rok 2007	rok 2008
VPP	21 357	18 230
SÚPM zřízené a vyhrazené zaměstnavateli	25 147	17 421
SÚPM zřízené uchazeči o zaměstnání - SVČ	2 020	1 682
CHPD a CHPM vytvořené pro OZP	358	165
CHPM – SVČ vytvořené pro OZP	157	35
Příspěvek na provozní náklady CHPD, CHPM a CHPM - SVČ vytvořené pro OZP	15 088	14 535
Rekvalifikace, poradenské aktivity	4 954	6 401
překlenovací příspěvek	21	12
příspěvek na dopravu zaměstnanců	0	0
příspěvek na zapracování	0	0
příspěvek při přechodu na nový podnikatelský program	0	0
cílené programy k podpoře zaměstnanosti § 120	4 140	2 110
programy tvorby nových pracovních míst	0	0
projekty ESF – OP RLZ	68 995	70 905
projekty ESF – OP LZZ – VPP	-	3 257
projekty ESF – OP LZZ – SÚPM	-	510
<i>převody do rezervních fondů ÚP</i>	29 757	0
<i>převody do fondů organizačních složek státu (OSS)</i>	7 100	0
<i>ostatní (semináře, expertízy apod.)</i>	417	457
<b>celkem</b>	<b>179 511</b>	<b>135 720</b>

## V.2 Nově vytvořená pracovní místa v rámci jednotlivých nástrojů APZ

### Počet vytvořených pracovních míst v rámci jednotlivých nástrojů APZ s finančním příspěvkem úřadu práce

nástroj APZ (celkový počet nových pracovních míst)	rok 2007	rok 2008
VPP	343	218
SÚPM zřízené a vyhrazené zaměstnavateli	668	294
SÚPM zřízené uchazeči o zaměstnání - SVČ	72	49
CHPD a CHPM vytvořené pro OZP	12	2
CHPM – SVČ vytvořené pro OZP	4	1
cílené programy I. (počet míst)	26	0
cílené programy II. (počet dohod)	2	0
Projekty ESF - OP LZZ - VPP	-	221
Projekty ESF - OP LZZ - SÚPM	-	<b>93</b>
<b>celkem</b>	<b>1 147</b>	<b>878</b>

### Příspěvky poskytované v rámci APZ

nástroj APZ (celkový počet podpořených osob)	rok 2007	rok 2008
<b>osoby s příspěvkem</b>		
překlenovací příspěvek	4	2
příspěvek na zapracování	0	0
příspěvek při přechodu na nový podnikatelský program	0	0
příspěvek na provozní náklady CHPD, CHPM a CHPM - SVČ vytvořené pro OZP	1 701,07	523,15
projekty ESF – OP RLZ	9 525	6 686
<b>příspěvek na dopravu</b>		
počet zaměstnavatelů	0	0
počet zaměstnanců	0	0

### V.3 Rekvalifikace

#### ***Rekvalifikace uchazečů o zaměstnání a zaměstnanců***

ukazatel	rok 2007	rok 2008
<b><i>rekvalifikace uchazečů o zaměstnání</i></b>		
počet uchazečů zařazených do rekvalifikací	2 134	1 371
z toho: ženy	1 352	864
absolventi škol a mladiství	154	91
OZP	207	171
rekvalifikaci ukončilo celkem	2 122	1 405
z toho úspěšně	1 986	1 335
počet uchazečů umístěných po rekvalifikaci <sup>1)</sup>	1 401	1 087
<b><i>rekvalifikace zájemců o zaměstnání</i></b>		
počet zájemců zařazených do rekvalifikací	53	66
rekvalifikaci ukončilo celkem	51	66
z toho úspěšně	51	65
počet zájemců umístěných po rekvalifikaci	50	59
<b><i>rekvalifikace zaměstnanců</i></b>		
počet zaměstnavatelů	0	1
počet zaměstnanců zařazených do rekvalifikací	0	1
rekvalifikaci ukončilo celkem	0	1
z toho úspěšně	0	1

<sup>1)</sup> Do 12 měsíců po ukončení rekvalifikace

V roce 2008 bylo v Plzeňském kraji do rekvalifikačních kurzů zařazeno celkem 1 371 uchazečů o zaměstnání, tedy o 763 méně než v předešlém období. Rekvalifikace v roce 2008 pak ukončilo celkem 1 405 uchazečů, z toho 1 335 uchazečů úspěšně, tedy více než 95 %. Celkem 1 087 uchazečů našlo po rekvalifikacích uplatnění na pracovním trhu.

Z celkového pohledu lze říci, že v Plzeňském kraji v roce 2008 mezi nejčastější profesní zařazení rekvalifikací patřily následující kurzy:

- Obsluha PC
- Kurz řidičů motorových vozíků
- Svařování
- Účetnictví
- Pracovník v sociálních službách – pečovatel/ka, sanitář/ka

## VI. PROGNOZA VÝVOJE TRHU PRÁCE V DALŠÍM OBDOBÍ

### **VI.1 Předpokládaný vývoj ve Vašem kraji – očekávané ovlivňující celorepublikové a místní faktory.**

#### **Plzeňský kraj**

Během 1. pololetí roku 2008 se situace na trhu práce v Plzeňském kraji vyvíjela velice příznivě. Míra nezaměstnanosti v tomto období poklesla z lednových 4,6 % na červnových 3,7 %. Volných pracovních míst bylo evidováno 14 432. Klesal i počet evidovaných uchazečů. Zatímco v lednu bylo v evidencích úřadů práce 15 091 osob v červnu to bylo pouze 12 493. Ve druhém pololetí, a zejména pak koncem roku, se začala situace vlivem celosvětové hospodářské krize zhoršovat. V prosinci míra nezaměstnanosti narostla na 5,0 %, počet volných pracovních míst prudce poklesl a to na 7 562 a došlo k nárůstu evidovaných uchazečů. Těch bylo ke konci roku evidováno 16 757.

Jak nám naznačuje vývoj situace v prvních měsících letošního roku, můžeme dopady ekonomické krize očekávat během celého roku 2009. Míra nezaměstnanosti dále poroste, počty volných míst se budou snižovat a dále poroste i počet evidovaných uchazečů.

Na vývoj nezaměstnanosti bude mít samozřejmě velký vliv celkový vývoj ekonomiky. Na základě tohoto vývoje se bude odvíjet i situace u jednotlivých zaměstnavatelů a jejich případná poptávka po pracovní síle.

## Plzeň – město

### Městský industriální park Plzeň Borská pole

přesný název průmyslové zóny	přesný název zaměstnavatele	převažující předmět činnosti (OKEČ)	celková předpokl. kapacita VPM	aktuální počet obsazených VPM k 31.12.2008	výhled - přírůstek počtu VPM k 30.6.2009	dlouhodobější výhled - přírůstek počtu VPM k 31.12.2010
<b>Městský industriální park Plzeň Borská pole</b>	-	-	-	<b>11 985</b>	-	<b>211</b>
	Alfmeier CZ	25	-	312	-	38
	Astric	51	-	48	-	12
	Atan – Marek Javorský	51	-	1	-	2
	BIC Plzeň	74	-	293	-	12
	Brzdy Baumruk	50	-	30	-	0
	Tesco	52	-	649	-	0
	Daiho (Czech)	25	-	580	-	70
	Daikin Industries Czech Republic	29,51	-	1 500	-	700
	Driessen Czech	35	-	185	-	45
	Fridanair	29,51	-	39	-	0
	Fuji Koyo Czech	34	-	340	-	60
	Hofmann CZ	25, 70	-	35	-	0
	Hofmeister	28,74	-	60	-	15
	Intersoft Holding	31,72	-	33	-	-5
	Izopol Dvořák	25	-	49	-	-1
	Izos	26	-	43	-	0
	Jan Špilar – Ryby-drůbež	15	-	15	-	0
	KK Varia	52	-	0	-	0
	JTEKT Automotive Czech Plzeň	29	-	600	-	50
	Koželuha – Český truhlář	20	-	25	-	15
	MDS Engineering	29,26	-	115	-	5
	MBtech Bohemia	72	-	59	-	21
	M-Kavis Plzeň	51	-	10	-	2
	Technocrane	29, 71	-	56	-	7
	Panasonic AVC Network Czech	32	-	4 000	-	-1 000
	Porsche Inter Auto CZ	50	-	94	-	4
	Precision Castparts CZ	28	-	153	-	47
	Pro Truck auto-příslušenství	51,50	-	5	-	3
	Redimax	51,52,72,26	-	10	-	3
	Seele CZ	28	-	60	-	0
	Sekolab	74	-	3	-	2
	Property Podnikatelská	15	-	409	-	91
	Typos, tiskařské závody	22	-	221	-	-1
	ZF Engineering	73	-	90	-	10

Velkoobchod Bárta Pavel	51	-	8	-	0
Viza Auto CZ	28	-	160	-	70
Vltava-Labe-Press	22	-	35	-	-6
Welstam	52	-	0	-	0
Yazaki Wiring Technologies Czech	31	-	1 660	-	-60

Město Plzeň je zakladatelem stohektarového Městského industriálního parku Plzeň Borská pole. Areál je situován v jihozápadní části Plzně ve vzdálenosti cca 3 km od centra města. Území je dobře dostupné jak individuální, tak veřejnou dopravou, snadné je i napojení na dálnici D 5 (Praha – Rozvadov – Norimberk).

Městský industriální park Plzeň Borská pole je dlouhodobě významným projektem, který příznivě ovlivňuje nezaměstnanost našeho regionu. Tato lokalita se stala atraktivní pro zahájení podnikání řady významných zahraničních investorů a došlo tak k vytvoření nových pracovních příležitostí. V současné době je Městský industriální park Plzeň Borská pole zcela obsazen. Přesto zájem investorů o vybudování průmyslových závodů v Plzni neklesá. Významné je, že kromě montážních závodů je zájem umísťovat do města i aktivity s vyšší přidanou hodnotou, jako jsou výzkumná a vývojová centra, medicínská centra, strategické služby ap.

Z průzkumu, který provedl Úsek rozvoje města, který je nedílnou součástí Útvaru koncepce a rozvoje města Plzně, v lednu 2009 vyplývá, že v lokalitě Borská pole bylo k 31. 12. 2008 celkem 44 společností. Tyto firmy (viz. tabulka výše) vytvořily na Borských polích ke konci roku 2008 přibližně 12 000 pracovních míst. Investoři předpokládají, že do konce roku 2010 zůstane uvedený celkový stávající počet pracovníků přibližně na

stejně hodnotě. Celková výše investic ze strany investorů představuje 16.000 mil. Kč.

Přibližně 40 % firem je ryze českých, ze zahraničních jsou nejvíce zastoupeny společnosti německé a japonské. Převažují investice do automobilového průmyslu, výroby přesných strojírenských výrobků, výroby klimatizačních zařízení, výroby forem a plastových prototypů a strategických služeb.

### ***CTPark Borská pole - západ***

V roce 2005 se stohektarová průmyslová zóna rozšířila směrem na západ o dalších 30 hektarů, čímž vznikla lokalita CTPark Borská pole – západ. Firma CTP Invest zde buduje průmyslově-kancelářský park s logistickým centrem a nájemními halami pro lehkou výrobu, služby a obchod. Investuje zde 14 společností, které dosud vytvořily 1 500 pracovních míst. Svoje servisní a distribuční středisko zde 4. června 2007 otevřela společnost Solectron, jedna z nejvýznamnějších amerických firem. Dále zde investují společnost: BBS, Bodycote a Maurice Ward, DHL a PPL, ELKO, Loguran, MOL Logistic, Makro, Sumitrans, Tatung, Wacker, Wavin PA Business Systems.

### ***Axis Office Park***

Areál je umístěn u kruhového objezdu poblíž obchodní zóny Makro a jeho rozloha 1,5 ha. Jedná se o špičkové kancelářské prostory ve dvou čtyřpodlažních objektech. Management lokality zajišťuje také společnost CTP Invest. Dokončení výstavby je plánováno na prosinec roku 2008.

### ***Flexi Business Park***

Areál se nachází v blízkosti kruhového objezdu při komunikaci Plzeň – Domažlice a jeho rozloha je 0,8 ha. Lokalita je určena pro administrativní a skladovací prostory. Management lokality zajišťuje společnost CTP Invest. Dokončení výstavby je plánováno na červen roku 2008.

V přehledu nejsou uvedeny projekty společností Reus, Scanwest, které jsou lokalizovány v těsném sousedství území. Lokalizace těchto projektů probíhala odlišným způsobem než v uvedených případech a nejsou tedy známy požadované informace. Současný počet zaměstnanců lze odhadovat kolem 1 500.



### Plzeň – jih

přesný název průmyslové zóny	přesný název zaměstnavatele	převažující předmět činnosti (OKEČ)	celková předpokl. kapacita VPM	aktuální počet obsazených VPM k 31.12.2008	výhled - přírůstek počtu VPM k 30.6.2009	dlouhodobější výhled - přírůstek počtu VPM k 31.12.2009
<b>Průmyslová zóna Stod</b>	-	-	<b>576</b>	<b>576</b>	<b>0</b>	<b>0</b>
	Murr CZ, s.r.o.	Výroba elektrických rozvodných, řídicích a spínacích zařízení	450	450	0	0
	SWA, s.r.o.	Výroba a opravy jiných účelových strojů j. n.	90	90	0	0
	AGC Stod s.r.o. člen AGC Group	Tvarování a zpracování plochého skla	36	36	0	0
<b>Průmyslová zóna Dobřany</b>	-	-	<b>138</b>	<b>138</b>	<b>0</b>	<b>0</b>
	Loma Systems s.r.o.	Výroba a opravy ostatních účelových strojů j. n.	71	71	0	0
	Gerwah, s.r.o.	Povrchová úprava a zušlechťování kovů	39	39	0	0
	GERWAH EWZ s.r.o.	kovoobráběčství zámečnictví	28	28	0	0
<b>Průmyslová zóna Nepomuk</b>	-	-	-	0	-	-
<b>Průmyslová zóna Přeštice</b>	-	-	<b>713</b>	<b>713</b>	<b>-29</b>	<b>0</b>
	IACG s.r.o.	Výroba plastových a pržových výrobků	524	524	-29	0
	Muramoto Manufacturing Europe s.r.o.	Povrchové úpravy a svařování kovů a dalších materiálů	189	189	0	0

Významnou podnikatelskou aktivitou je průmyslová zóna ve Stodě. Některé firmy zde odkoupily pozemky a zahájily výrobu. Firma SWA s.r.o. se zaměřením na strojírenskou výrobu s vlastní projekcí zaměstnává 90 pracovníků. Má stálý výrobní program, v roce 2009 se pokusí udržet stejný počet zaměstnanců. Firma Murr CZ, s.r.o., která zde podniká v

oblasti elektrovýroby, zaměstnává 450 osob. Další vývoj v roce 2009 bude záležet na poptávce odběratelů. Firma AGC Stod s.r.o., člen AGC, která se zabývá výrobou dvojskla a řezáním skla, přestěhovala do nových prostor ve Stodě svůj provoz z Přeštic. Na konci roku 2008 ve Stodě pracuje 36 zaměstnanců. V roce 2009 zaměstnavatel nepředpokládá žádné změny ve výrobním programu ani v personální politice.

Nové pracovní příležitosti by mohla nabídnout vznikající průmyslová zóna v Nepomuku. Probíhá hledání a výběr potencionálních investorů. K dispozici pro podnikatele je i druhá část zóny směrem na Třebčice. Nepomucko patří mezi mikroregiony s největší nezaměstnaností v okrese a nová místa by přispěla k oživení na trhu práce.

V průmyslové zóně v Dobřanech vyrábí firma Loma Systems s.r.o. kontrolní zařízení pro potravinářský průmysl. V prvním pololetí 2008 se zvýšil počet zaměstnanců na 80. Ve druhém pololetí naopak po snížení objednávek od zahraničních partnerů a propadu výroby firma zaměstnávala jen 71 osob. Dalším investorem v průmyslové zóně je firma GP TRADE s.r.o., která zde postavila výrobní halu. Prostory v ní si pronajala strojírenské společnosti Gerwah, s.r.o., která vyrábí hřídelové spojky a zaměstnává 39 pracovníků. Z této firmy se vyčlenila od 1. 6. 2008 část provozu, kde vznikla nová firma GERWAH EWZ, s.r.o.. Společnost vyrábí ostříhovací nástroje a upínací prvky. Zaměstnává 28 osob.

V průmyslové zóně Přeštice - západ podniká společnost IACG s.r.o. V roce 2007 zahájila provoz v další přeštické průmyslové zóně Nová cihelna Přeštice japonská firma Muramoto Manufacturing Europe s.r.o., která zde kompletovala šasí pro plazmové obrazovky. V průběhu roku 2008 byla tato výroba přesunuta do Asie a přeštický závod zajišťuje výrobu jiných komponent. Na konci roku 2007 ve firmě pracovalo 200 zaměstnanců, v prosinci 2008 se jejich počet snížil na 189. Vývoj v roce

2009 bude záviset na poptávce odběratele. Další prostor pro potencionální investory se nachází v areálu bývalé firmy Prefa a.s..

### Plzeň – sever

přesný název průmyslové zóny	přesný název zaměstnavatele	převažující předmět činnosti (OKEČ)	celková předpokl. kapacita VPM	aktuální počet obsazených VPM k 31.12.2008	výhled - přírůstek počtu VPM k 30.6.2009	dlouhodobější výhled - přírůstek počtu VPM k 31.12.2009
<b>Nýřany – Průmyslová zóna Jihozápad</b>	-	-	-	<b>1 510</b>	-	-
	DOISS NÝŘANY a.s.	32,29	-	775	-	-
	Meiller direct cz s.r.o.	221	-	399	-	-
	ZIEGLER Automobiltechnik spol. s r.o.	501	-	336	-	-
<b>Nýřany - Mexiko</b>	NEVA Západní Čechy s.r.o.	45	-	4	-	-
<b>Myslínka</b>	Elkamet, německá firma (sídlo firmy – Mladá Boleslav)	výroba plastových nádrží pro motorová vozidla rotačním sléváním	-	107	-	-
<b>Kožlany</b>	Amagasaki Pipe Czech s.r.o.	výroba součástek do klimatizace pro automobily i domácnosti.	-	100	-	-
<b>Líně – Mezinárodní letiště s komerční zónou Plzeň-Líně</b>	GÜHRIG, s.r.o.	2862	-	344	-	-
<b>Město Touškov – Průmyslová zóna Sever</b>	NOVEM Car Interior Design s.r.o.	2051	-	491	-	-

## Domažlice

přesný název průmyslové zóny	přesný název zaměstnavatele	převažující předmět činnosti (CZ-NACE)	celková předpokl. kapacita VPM	aktuální počet obsazených VPM k 31.12.2008	výhled - přírůstek počtu VPM k 30.6.2009	dlouhodobější výhled - přírůstek počtu VPM k 31.12.2009
<b>Holýšov průmyslová zóna č.1</b>	-	-	-	<b>580</b>	<b>-1</b>	<b>16</b>
	EvoBus Bohemia s.r.o., Holýšov	293	-	396	-1	0
	Gutre s.r.o. Holýšov	271	-	89	0	1
	Wuppermann Kovotechnika s.r.o., Holýšov	25	-	95	0	15
<b>Horšovský Týn</b>	SIGLOCH Edition Buchbinderei s. r. o., H. Týn	1814	-	84	0	4
<b>Domažlice</b>	ProHeq (CZ) s.r.o.	2599	-	128	0	4
<b>Poběžovice</b>	HESSA a.s. Poběžovice	453	-	25	0	2

Průmyslové zóny jsou v jednotlivých regionech ve stadiu výstavby:

### Holýšov

- **průmyslová zóna č. 1**

Tato průmyslová zóna je již pro výstavbu nových firem zaplněna. Firmy, které zde sídlí se zabývají především automobilovým průmyslem, kovovýrobou, kabelážemi a elektrotechnickou výrobou. Další výrobní halu postavila firma Wuppermann. V této hale bude kovovýroba pro nábytkářský průmysl. Firma tak zaměstná dalších 30 pracovníků.

- **průmyslová zóna č. 2**

Průmyslová zóna se nachází v areálu bývalých kasáren v Holýšově a rozkládá se zhruba na 30 ha. V současné době jsou odprodány pozemky 19 podnikatelským subjektům, některé již v objektu bývalých kasáren zahájily svou činnost. O prodej pozemků je ze strany podnikatelských subjektů zájem a město již nabízí poslední volná místa.

## **Horšovský Týn**

Průmyslová zóna je situována na výjezdu z Horšovského Týna směrem na Mariánské Lázně. Vznikla zde nová hala distribučního velkoskladu firmy SIGLOCH Edition Buchbinderei s.r.o., zaměstnání tak nalezlo 66 osob. Rovněž firma Gerresheimer Wilden zde zprovoznila novou výrobní halu na zdravotnický materiál.

## **Domažlice**

V nové průmyslové zóně „Za kasárny“ vybudovala firma proHeq GmbH první výrobní halu. Společnost podniká v oboru výroby a prodeje nerezových stolních a kuchyňských výrobků pro hotelnictví a domácnost. Od ledna 2008 se rozeběhla výroba a firma v současné době zaměstnává 128 pracovníků.

Do nové průmyslové zóny v Domažlicích přišla velká norská společnost Hydro Aluminium, která začala stavět novou výrobní halu. V současné době je postavena hrubá stavba a další práce jsou zatím zastaveny. Dodavatelská firma se opozdila, ale firma Aluminium je připravena rozjet výrobu podle původních plánů. Firma má zájem zaměstnat až 70 lidí. Pozitivní je, že firma má zájem zaměstnat středoškoláky i vysokoškoláky, pro které je v okrese minimum pracovních příležitostí.

Do lokality nesmí přijít výroba stavebních hmot, zpracování surovin, velkosklady a aktivity s vysokým dopravním zatížením. Zóna Západ směrem na Draženov je ve městě největší ze tří volných ploch pro průmysl. Další je 5,5 hektarová zóna Sever za firmou Wagner s.r.o., směrem na Koloveč, kde vlastní město 1,5 hektaru pozemků a zbytek soukromníci. Tam jsou evidováni další dva zájemci ze SRN ze stejných oborů. Příchod kdyňské pobočky Haas Bohemia do domažlické průmyslové zóny se neuskuteční. Firma zůstává ve svém působišti ve Kdyni.

Dalšími společnostmi, jejichž investiční záměr byl předložen na jednání zastupitelstva města a jejichž umístění v průmyslové zóně již bylo schváleno, jsou společnost AZ – Czech s. r. o. se sídlem v Draženově, jenž se zabývá výrobou forem pro průmysl vyrábějící pneumatiky a realizací jejího záměru bude vytvořeno až 50 nových pracovních míst, a společnost ROC – Galvanik s. r. o., Domažlice, jejíž předmětem podnikání jsou dekorativní povrchové úpravy menšího kovového zboží převážně pro subdodavatele automobilového průmyslu, sanitární techniky a vytvoří nová pracovní místa pro 60 zaměstnanců.

### ***Poběžovice***

Byly zahájeny práce na stavbě komunikace pro obchvat města a na zpřístupnění průmyslové zóny pro kamionovou dopravu. V zóně již funguje firma HESSA, a.s., která se zabývá montáží podvozků pro automobily. V současnosti je zde zaměstnáno 25 zaměstnanců. Firma plánuje postavení další průmyslové haly a rozšíření výroby. V současné době firma vyrábí kompletní montované podvozky pro nákladní automobily. Po zprovoznění nové haly by se výroba rozšířila o montáž kompletních nástaveb nákladních automobilů.

### ***Staňkov***

Německá společnost Zahn Fabrik koupila od města Staňkov pět hektarů pozemků v dlouho nevyužívané průmyslové zóně Ohůčov. Firma je přední světový dodavatel pohonných a řídicích náprav a řídicí techniky pro automobilový průmysl. V první fázi počítá s zaměstnáním 60 -70 zaměstnanců a v konečné fázi zde najde zaměstnání na 500 lidí. V současné době firma staví první výrobní halu.

## Klatovy

přesný název průmyslové zóny	přesný název zaměstnavatele	převažující předmět činnosti (OKEČ)	celková předpokl. kapacita VPM	aktuální počet obsazených VPM k 31.12.2008	výhled - přírůstek počtu VPM k 30.6.2009	dlouhodobější výhled - přírůstek počtu VPM k 31.12.2009
<b>Rozvojová zóna Janovice</b>	-	-	<b>637</b>	<b>351</b>	<b>4</b>	<b>159</b>
	OLHO-Technik Czech s.r.o.	252	250	215	0	35
	Intertell spol. s r.o.	252	100	57	0	20
	HEROS s.r.o.	365	25	12	0	5
	OKULA Nýrsko a.s.	252	17	11	0	2
	ARBO s.r.o.	2931	25	22	0	3
	GROUDE s.r.o.	702	20	4	4	4
	ACTIMMO s.r.o.	702	50	30	0	10
	ARTXPRESSSS s.r.o.	2615	150	0	0	80

### **Průmyslová zóna Janovice nad Úhlavou**

Jedná se o lokalitu v objektu bývalých kasáren, kde město Janovice nad Úhlavou pověřilo firmu DEVELOP start s.r.o. k provedení pronájmu pro podnikatelské subjekty. V současné době v této lokalitě působí 37 investorů, od větších firem, většinou v rukou zahraničního kapitálu, až po drobné tuzemské podnikatele. Celkem v průmyslové zóně pracuje více než 500 osob, cílový stav je cca. 1 000 pracovních míst.

Proti předcházejícímu roku se stav zaměstnaných osob snížil o 100 – 150 osob, což bylo vyvoláno poklesem početního stavu u největších podnikatelských subjektů v důsledku dopadů ekonomické krize. Nejvýznamnějším podnikatelským subjektem je firma OLHO – Technik Czech s.r.o., která z důvodu přímé vazby na subdodávky pro automobilový průmysl omezovala ke konci roku výrobu a tím i počet pracovníků, dále zde působí z větších firem např. OKULA Nýrsko a.s. – má zde situovány skladovací prostory a také zde se snížil stav zaměstnanců, navíc firma opustila některé objekty, firma ARBO s.r.o. – provádí servis zemědělské techniky a HEROS s.r.o. – výroba hraček. Od září 2007 začala

v areálu průmyslové zóny vyrábět firma Intertell, spol. s r.o., která má vybudovaný nový výrobní objekt vstřikolisovny a nástrojárny, proti stavu k 30.6.2008 došlo ke konci roku k poklesu téměř o 30 osob. Nově se v průmyslové zóně etabluje francouzská fi. ACTI PACK CZ, a.s., která provozuje činnost ve výrobním objektu společnosti ACTIMMO s.r.o. na základě nájemní smlouvy. Nosným výrobním programem firmy je zpracování plastů vyfukovací technologií. Další firmou, která již v současné době působí v Hartmanicích a hodlá vybudovat výrobní objekt v průmyslové zóně v Janovicích je německá fi. ATRXPRESS s.r.o. – perspektivně by se mělo jednat o cca 150 nových pracovních míst. S výstavbou by se mělo začít v průběhu roku 2009.

### **Klatovy**

V okresním městě Klatovy jsou vytipovány 3 lokality, ve kterých se předpokládá rozvoj průmyslové výroby a tedy i pracovní příležitosti pro obyvatele města i zájemce o práci z přilehlého okolí.

Jedná se o průmyslovou zónu Za tratí – Hypernova o rozloze 34 ha, volná neobsazená plocha je 13,5 ha, problémem je soukromé vlastnictví. Tato průmyslová zóna je jediná v Klatovech, kde je již částečná obsazenost, nachází se zde logistické centrum firmy Lorenc Logistic, s.r.o. a výrobní areál firmy EMP- Centauri, společnost s ručením omezeným. Dále zde vzniká centrum autobusové dopravy a administrativní budovy dalších podnikatelských subjektů. Na tuto zónu navazují tradiční výrobní areály firem Klatovská mlékárna a.s. a Pekárny a cukrárny Klatovy, a.s.

Další je průmyslová zóna Pod Borem o rozloze 242 000 m<sup>2</sup>, město Klatovy vlastní většinu pozemků v zóně (212 000 m<sup>2</sup>). V průběhu roku 2007 byly v uvedené lokalitě realizovány přístupové komunikace, dokončeny inženýrské sítě, tj. došlo ke standardnímu napojení každého dílčího pozemku na elektrickou energii, plynovod, kanalizaci, vodovod, telekomunikace a možnost napojení na centrální zdroj tepla. Téměř celý



územní prostor, vyhrazený k podnikatelské činnosti je již obsazen, zbývající volné 4 ha jsou rezervovány pro další podnikatelský subjekt. Veškeré přípustné aktivity jsou v souladu s územním plánem města, je počítáno se stavbou výrobních objektů a montážních hal, skladovacích prostorů a logistických center. Většina investorů, kteří započnou s výstavbou provozních objektů, jsou místní známé podnikatelské subjekty.

Třetí zónou, která je zařazena do územního plánu města Klatovy, je průmyslová zóna Chaloupky o rozloze 13,5 ha, plně ve vlastnictví města. Lokalita je určena pro stavbu výrobních a montážních hal, včetně skladovacích prostorů. Zóna nemá prozatím žádného investora, není ani zajištěna technická infrastruktura.

## **Rokycany**

V okrese Rokycany se nachází průmyslové zóny Hrádek, Rokycany – jih, Exit 62 – Rokycany, Radnice – Kruhovka, Exit 67 – Ejpovice, Mýto. Informace o konkrétních zaměstnavatelích v průmyslových zónách nejsou v současné době k dispozici.

## Tachov

přesný název průmyslové zóny	přesný název zaměstnavatele	převažující předmět činnosti (OKEČ)	celková předpokl. kapacita VPM	aktuální počet obsazených VPM k 31.12.2008	výhled - přírůstek počtu VPM k 30.6.2009	dlouhodobější výhled - přírůstek počtu VPM k 31.12.2009
<b>Tachov-sever</b>	-	-	<b>1 500</b>	<b>860</b>	<b>-35</b>	<b>0</b>
	Grammer CZ s.r.o.	343	-	320	-35	0
	Novasport s.r.o.	364	-	170	0	0
	Key Plastics Czech s.r.o.	252	-	290	0	0
	Šedivec-Shadows	252	-	80	0	0
<b>Tachov-jih</b>	-	-	<b>1 000</b>	<b>500</b>	<b>-70</b>	<b>0</b>
	Rotarex Praha s.r.o.	291	-	250	0	0
	Metatec s.r.o.	281	-	60	-10	0
	Inotech ČR s.r.o.	252	-	190	-60	0
<b>Planá</b>	-	-	<b>500</b>	<b>160</b>	<b>5</b>	<b>0</b>
	Panasonic Electric Works Czech s.r.o.	321	-	150	0	0
	PhysioCare medical s.r.o.	231	-	10	5	0
<b>Stříbro</b>	-	-	<b>2 000</b>	<b>790</b>	<b>0</b>	<b>0</b>
	Alcoa Fujikura Czech s.r.o.	316	-	790	0	0
<b>Bor-Exit 128 Nová Hospoda</b>	-	-	<b>1 500</b>	<b>1 165</b>	<b>-110</b>	<b>0</b>
	Ideal Automotive Bor s.r.o.	343	-	740	-30	0
	Fiege s.r.o.	746	-	50	0	0
	Happich Plzeň s.r.o.	343	-	85	-85	0
	Maurice Ward s.r.o.	602	-	45	0	0
	Tech Data	511	-	150	0	0
	Loxxess logistics	511	-	25	5	0
	Schenker s.r.o.	602	-	40	0	0
	Arjowiggins s.r.o.	746	-	30	0	0
<b>Bor-Vysočany</b>	-	-	<b>1 500</b>	<b>1 680</b>	<b>-50</b>	<b>0</b>
	Eissmann Automotive ČR s.r.o.	181	-	540	-50	0
	Willy betz logistik s.r.o.	602	-	920	0	0
	Technické pružiny Scherdel s.r.o.	287	-	150	0	0
	Hör metallveredelugce nter s.r.o.	287	-	70	0	0

## **VI.2 Nejvíce ohrožené skupiny uchazečů o zaměstnání a situace v nejohroženějších mikroregionech**

Mezi nejvíce ohrožené skupiny uchazečů v Plzeňském kraji patří zejména:

- **Osoby se zdravotním postižením** - často mají nedostatečnou kvalifikaci popř. svoji kvalifikaci nemohou pro své zdravotní potíže vykonávat, jsou méně mobilní, zaměstnavatelé o ně neprojevují téměř žádný zájem, nemají pro ně pracovní program, mnohdy nepomůže ani nabídka nástrojů aktivní politiky zaměstnanosti.
- **Uchazeči náležející do vyšších věkových skupin** – (nad 50 let) - zde bývá často problémem schopnost starších občanů pružně se přizpůsobit současným požadavkům zaměstnavatele, celoživotní úzká orientace v profesi, o kterou není v současné době zájem a tím i chybějící znalosti a dovednosti. K tomu se s věkem přidávají často i různé zdravotní problémy, které opět brání vykonávat některá zaměstnání.
- **Dlouhodobě nezaměstnaní uchazeči** - početnou skupinou dlouhodobě nezaměstnaných uchazečů jsou opět občané se ZP, dále obtížně umístitelní uchazeči a uchazeči s nízkým či nedokončeným vzděláním. Jejich šance na uplatnění jsou pak jen velmi malé.
- **Ženy s malými dětmi** - pracovní doba požadovaná zaměstnavateli není často v souladu s předškolními a školními zařízeními, problémy způsobuje rovněž nedostatečné dopravní spojení a požadovaná směnnost.
- **Osoby bez kvalifikace nebo s nízkou kvalifikací**, popř. s kvalifikací neodpovídající potřebám zaměstnavatelů

- **Absolventi škol a mladiství** - typ vzdělání, praktická připravenost ani dovednosti neodpovídají potřebám zaměstnavatelů, u mladistvých se přidávají další omezení.

Tyto problémy jsou navíc často kumulovány.

Kromě těchto faktorů se na nezaměstnanosti významně podílí i špatná dopravní obslužnost, která přímo souvisí s problematikou regionální nezaměstnanosti. Nízká hustota obyvatelstva v některých oblastech pak brání vytvoření dopravní sítě, která by vyhovovala potřebám občanů a zároveň nebyla ztrátová. V těchto oblastech je pak následně nedostatek volných pracovních míst zejména proto, že noví zaměstnavatelé nemají zájem investovat v regionech s malým počtem pracovních sil a kde je naprosto nedostačující dopravní spojení mezi jednotlivými obcemi.

### **Problémové mikroregiony**

- **Všerubsko (MN 7,8 %) a Manětínsko (MN 7,8 %)**

Problémovými oblastmi jsou řídce osídlené Všerubsko a Manětínsko. Tyto oblasti jsou zemědělsko-průmyslové nebo ještě stále zemědělské, kde se snižováním zemědělské výroby poptávka po pracovní síle neustále klesá. O tyto oblasti noví investoři nejevili zájem. Ani v roce 2008 změna nenastala, větší podnikatelská aktivita je situována opět do oblasti Nýřanska a Třemošenska, kde je nejnižší míra nezaměstnanosti na okrese.

- **Sušice (MN 9,3 %)**

V počtu obyvatel je mikroregion na druhém místě v okrese, míra nezaměstnanosti – 9,3 % (v loňském období 8,6 %) a druhé místo v

absolutním počtu uchazečů o zaměstnání – 1 048 osob. Rozsah pracovních příležitostí se silně redukoval (armáda, změny v průmysl. podnicích – SOLO, PAP, Dřevo Čechy Dlouhá Ves). K významným zaměstnavatelům nadále patří MatMar Sušice s.r.o., Západočeské konzumní družstvo, SPAR Šumava s.r.o., Sklárna Annín, ve strojírenství jsou to KORAMEX, SG Strojírna s.r.o. aj. Pro občany se zdravotním postižením jsou zde zřízeny chráněné dílny v SUCOM PRODUCTION s.r.o a v OBZORu, výrobní družstvo invalidů. Další zaměstnání zabezpečují okolní kamenolomy a pily, např. Linea Home s.r.o. - Pila Dlouhá Ves. Na lehké montážní práce se dřevem se zaměřuje firma ARTXPRESS s.r.o. Hartmanice, významný zaměstnavatel v tomto regionu. Hromadné propouštění bylo oznámeno zaměstnavatelem SOLO Sirkárna. Počet uchazečů v průběhu roku kolísá a je ovlivňován i sezónou - cestovní ruch, lesnictví, zemědělství. Stále větším problémem (a nejen zde) je zhoršující se dopravní spojení, kdy na směnné provozy a provozy s atypickou pracovní dobou (služby, apod.) se nelze dostat vůbec. I z těchto důvodů na jedno volné pracovní místo připadá 6,4 uchazeče. Celkem je volných míst oznámeno 164. Také zde již vznikly provozovny velkých obchodních řetězců.

- ***Kašperské Hory (MN 9,1 %)***

Na počet obyvatel je zde poměrně vysoké číslo nezaměstnaných - 108 (vloni 128) a z toho vyplývá druhá nejvyšší míra nezaměstnanosti v rámci okresu 9,1 % (vloni 10,3 %). Jde o mikroregion, kde došlo opakovaně k pohybu u míry nezaměstnanosti, a to směrem dolů o 1,2 %. Malý počet pracovních míst je v textilním průmyslu - Medica Filter s.r.o., službách - hotely, penziony, restaurace v oblasti Srní a Modravy, práce v lese je ovlivněna sezónností. Cestovní ruch podporuje návštěvnost hradu Kašperk a nově zřízený sportovní areál Snowhill s.r.o., kde se uplatňují jak provozní pracovníci, tak instruktoři lyžování a snowboardingu. Stabilním zaměstnavatelem je Dětský domov v Kašperských Horách a Správa národního parku a chráněné krajinné oblasti Šumava. Jiné zaměstnání,

resp. pohyb pracovní síly kvůli chybějící veřejné dopravě je minimální, velice negativně se zde projevují jakékoliv problémy v sušických firmách. Vlastní nabídka volných míst je malá - 12, a to znamená, že na zaměstnání přímo v oblasti Kašperských Hor čeká 9 uchazečů na jedno inzerované volné místo (vloni 6,4).

- **Plánice (MN 7,7 %)**

Plánicko je na pátém místě v počtu obyvatel a třetí ve výši míry nezaměstnanosti. Ocitá se o 1,4 % nad úrovní okresního průměru. V absolutních číslech: 100 uchazečů (vloni 102), v procentech: 7,7. V oblasti zemědělství došlo v roce 2002 k vyhlášení konkurzu na Zemědělskou obchodní společnost v Plánici a v roce 2003 byl vyhlášen konkurz na další zemědělskou firmu v Nalžovských Horách. Toto mělo silný dopad na zvýšení míry nezaměstnanosti, což stále přetrvává. Byly zde nabízeny sezónní pracovní příležitosti jako je práce v lese, činnost v rekreační oblasti Hnačovska, v oblasti kamenolomů podniká firma HERKU a v oblasti montáže kabelů firma Wölfle s.r.o. v Zavlekově. Stejně jako jinde je i zde velmi řídká dopravní síť - navíc pouze autobusová. S ohledem na charakter regionu (zemědělství, jednoduchá malovýroba, spíše dojíždění do větších center) je zde nabídka 10 volných míst, tj. 10 uchazečů na jedno volné pracovní místo. Při porovnání s loňským rokem zjišťujeme, že došlo k nárůstu (vloni 3,6 uchazeče na jedno VPM).

- **Bezručicko (MN 15,8 %)**

Střediskem je město Bezručice. Zemědělská oblast, lázeňství. Míra nezaměstnanosti činila k 31. 12. 2008 – 15,8 %. Jediným větším zaměstnavatelem je a.s. Léčebné lázně Konstantinovy Lázně (stav pracovníků stabilizovaný, vliv sezónnosti, cca. 150 zaměstnanců). Je zde velký nedostatek pracovních míst a rovněž špatná dopravní obslužnost.

### VI.3 Dvě varianty možného vývoje nezaměstnanosti.

#### *Předpokládaný vývoj nezaměstnanosti v dalším období*

očekávaný stav k	mírnější varianta			pesimističtější varianta		
	počet evidovaných uchazečů celkem	z toho dosažitelní	MN v %	počet evidovaných uchazečů celkem	z toho dosažitelní	MN v %
30.6.2009	20 000	19 000	6,0	22 000	21 000	6,5
31.12.2009	22 000	21 000	6,5	24 000	23 000	7,0

Jak již bylo uvedeno výše, ve všech okresech Plzeňského kraje se v průběhu roku 2009, v důsledku celosvětové ekonomické krize, očekává zhoršení situace na trhu práce. Nadále bude narůstat nezaměstnanost, bude se snižovat počet volných pracovních míst a bude růst počet evidovaných uchazečů.

Pesimističtější varianta vývoje nezaměstnanosti v Plzeňském kraji předpokládá ke konci roku míru nezaměstnanosti okolo hodnoty 7,0 %. Rovněž mírnější varianta s hodnotou míry nezaměstnanosti okolo 6,5 % naznačuje nepříznivý vývoj situace na trhu práce v Plzeňském kraji.

Na vývoj nezaměstnanosti bude mít samozřejmě velký vliv celkový vývoj ekonomiky. Na základě tohoto vývoje se bude odvíjet i situace u jednotlivých zaměstnavatelů a jejich případná poptávka po pracovní síle.

## VII. DOPORUČENÍ

### **Dopravní obslužnost:**

- Řešit problematiku dopravní obslužnosti na celorepublikové či krajské úrovni. Situace ve frekvenci spojů a ceně jízdného je natolik vážná, že brání v možnosti zaměstnání řádově desítkám % uchazečů. Vyřešit rozvoj dopravní obslužnosti v regionu a její propojení se sousedními regiony.

### **Problematika souladu vzdělávání a potřeb trhu práce:**

- Zaměřovat se na koordinaci vzdělávání v souladu s potřebami trhu práce, nejen krátkodobými, ale i s výhledem do budoucnosti (začleňování do EU). Ve spolupráci s MŠMT urychleně řešit změny osnov výuky učňovského školství v souladu s technologickými požadavky zaměstnavatelů - obsluha CNC strojů a další technické strojírenské profese, normy EU, profese vhodné pro podnikání v sektoru služeb.
- Zajistit účast zaměstnavatelů v systému praktické výuky učňů na dělnická povolání a tuto účast řešit dle zkušeností a systémů praktikovaných v sousedních státech.
- Přesvědčovat zaměstnavatele, že zejména oni musí propagovat prosperitu pro ně potřebných oborů tak, aby na jejich studium nalákali co nejvíce studentů



### **Podpora malého a středního podnikání:**

- Vytvářet lepší podmínky pro vznik a rozvoj malého a středního podnikání, které výrazně ovlivňuje regionální nezaměstnanost. Alespoň částečně řešit i s tím související dopravní obslužnost, umožňující zvýšení mobility pracovní síly.

### **Aktivní politika zaměstnanosti:**

- Umožnit ÚP používání nástrojů APZ nejenom pro řešení krizových stavů, ale i jako prevenci pro udržení zaměstnanosti.
- Umožňovat i nadále vytvářet VPP včetně opakovaného umístování problémových uchazečů, neboť tato místa jsou z velké většiny jedinou reálnou možností pro jejich uplatnění na trhu práce vzhledem ke vzdělání, místu bydliště, zdravotnímu stavu apod.
- Zvýšit atraktivnost podmínek APZ vůči zaměstnavatelům a tím i jejich praktickou využitelnost. Např. odstranit následující nadbytečnou administrativu. Ve formulářích žádostí o poskytnutí příspěvku z APZ je uvedeno, že pokud je zaměstnavatel FO, musí být potvrzení o bezdlužnosti vystavená jak „na jméno s uvedením rodného čísla, popř. data narození“, tak i „na IČO“. V praxi vzniká problém, jelikož zdravotní pojišťovny evidují občany jen pod rodným číslem a zaměstnavatelé jen pod identifikačním číslem. Proto na potvrzeních o bezdlužnosti uvádějí jen jeden z výše uvedených údajů.

## **Ostatní**

- Zvýšit motivaci uchazečů pracovat (sáhnout do sociálních dávek; pokud byl uchazeč několikrát vyřazen pro maření spolupráce – příště ho možno zařadit do evidence až po splnění určitých podmínek – něco odpracoval, nastoupil na VPP nebo rekvalifikaci; ...).
- Aktivně napomáhat k urychlenému rozvoji průmyslových zón v některých okresech.