



Krajská pobočka Úřadu práce ČR  
pro hl. m. Prahu

**Měsíční statistická zpráva**  
*srpen 2017*

Zpracovala: Mgr. Radomíra Teubnerová

<http://portal.mpsv.cz/upcr/kp/pha>

## **Informace o nezaměstnanosti v hl. m. Praze**

**k 31. 8. 2017**

*V tomto měsíci celkový počet uchazečů o zaměstnání klesl o 2,15 % na 26.299, počet hlášených volných pracovních míst vzrostl o 3,75 % na 38.775 a podíl nezaměstnaných osob zůstal na hodnotě 2,9 %.*

K 31. 8. 2017 evidoval Úřad práce ČR (ÚP ČR), Krajská pobočka pro hl. m. Prahu celkem 26.299 uchazečů o zaměstnání. Jejich počet byl o 579 nižší než na konci předchozího měsíce, ve srovnání se stejným obdobím minulého roku je nižší o 8.311 osob. Z tohoto počtu bylo 24.404 dosažitelných uchazečů o zaměstnání ve věku 15 – 64 let. Bylo to o 552 méně než na konci předchozího měsíce. Ve srovnání se stejným obdobím minulého roku byl jejich počet nižší o 8.445.

V průběhu měsíce bylo nově zaevidováno 3.419 osob. Ve srovnání s minulým měsícem to bylo více o 552 osob a v porovnání se stejným obdobím předchozího roku méně o 699 osob.

Z evidence během měsíce odešlo celkem 3.947 uchazečů (ukončená evidence, vyřazení uchazeči). Bylo to o 702 osoby více než v předchozím měsíci a o 356 osob méně než ve stejném měsíci minulého roku. Do zaměstnání z nich ve sledovaném měsíci nastoupilo 2.152, tj. o 487 více než v předchozím měsíci a o 189 méně než ve stejném měsíci minulého roku, 519 uchazečů o zaměstnání bylo umístěno prostřednictvím úřadu práce tj. o 125 více než v předchozím měsíci a o 32 méně než ve stejném období minulého roku, 899 uchazečů bylo vyřazeno bez umístění.

Ke konci měsíce bylo evidováno na ÚP ČR, Krajské pobočce pro hl. m. Prahu 14.395 žen. Jejich podíl na celkovém počtu uchazečů činil 54,7 %. V evidenci bylo 2.438 osob se zdravotním postižením, což představovalo 9,3 % z celkového počtu nezaměstnaných.

Ke konci tohoto měsíce bylo evidováno 777 absolventů škol všech stupňů vzdělání a mladistvých, jejich počet vzrostl ve srovnání s předchozím měsícem o 15 osob a ve srovnání se stejným měsícem minulého roku byl nižší o 401 osobu. Na celkové nezaměstnanosti se podíleli 3 %.

Podporu v nezaměstnanosti pobíralo 7.936 uchazečů o zaměstnání, tj. 30,2 % všech uchazečů vedených v evidenci.

Podíl nezaměstnaných osob, tj. počet dosažitelných uchazečů o zaměstnání ve věku 15 - 64 let k obyvatelstvu stejného věku, k 31. 8. 2017 zůstal na hodnotě 2,9 %.

Podíl nezaměstnaných žen klesl na 3,2 %, podíl nezaměstnaných mužů klesl na hodnotu 2,6 %.

Kraj evidoval k 31. 8. 2017 celkem 38.775 volných pracovních míst. Jejich počet je o 1.401 vyšší, než v předchozím měsíci a o 18.940 vyšší než ve stejném měsíci minulého roku. Na jedno volné pracovní místo připadalo v průměru 0,7 uchazeče. Z celkového počtu nahlášených volných míst bylo 2.129 vhodných pro osoby se zdravotním postižením (OZP), na jedno volné pracovní místo připadalo 1,1 OZP. Volných pracovních míst pro absolventy a mladistvé bylo registrováno 5.516, na jedno volné místo připadalo 0,14 uchazeče této kategorie.

V rámci aktivní politiky zaměstnanosti (APZ) bylo od počátku roku 2017 prostřednictvím příspěvků APZ podpořeno 1.618 uchazečů, z toho bylo do rekvalifikačních kurzů zařazeno 512 uchazečů.

Informace o vývoji nezaměstnanosti v ČR v elektronické formě jsou zveřejněny na internetové adrese <http://portal.mpsv.cz/sz/stat>.

## 1. Základní charakteristika vývoje nezaměstnanosti a volných pracovních míst v hl. m. Praze

Tabulka č. 1 - Vývoj nezaměstnanosti

ukazatel		stav k		
		31.8.2016	31.7.2017	<b>31.8.2017</b>
evidovaní uchazeči o zaměstnání		34.610	26.878	<b>26.299</b>
- z toho	ženy	18.703	14.620	<b>14.395</b>
	absolventi a mladiství	1.178	762	<b>777</b>
	uchazeči se zdravotním postižením	2.959	2.526	<b>2.438</b>
uchazeči s nárokem na PvN		8.564	7.771	<b>7.936</b>
podíl nezaměstnaných osob v % <sup>1)</sup>		3,9	2,9	<b>2,9</b>
volná pracovní místa		19.835	37.374	<b>38.775</b>
počet uchazečů na 1 volné pracovní místo		1,7	0,7	<b>0,7</b>

1) od ledna 2013 nový ukazatel registrované nezaměstnanosti

Tabulka č. 2 - Tok nezaměstnanosti

ukazatel	Počet uchazečů ve sledovaném měsíci		
	<i>Srpen</i> 2016	<i>Červenec</i> 2017	<b><i>Srpen</i></b> <b>2017</b>
nově evidovaní uchazeči o zaměstnání	4.078	3.971	<b>3.419</b>
uchazeči s ukonč. evidencí a vyřazení	4.303	3.245	<b>3.947</b>
- z toho umístění celkem	2.341	1.665	<b>2.152</b>
- z toho umístění úřadem práce	551	394	<b>519</b>

## 2. Nástroje aktivní politiky zaměstnanosti v hl. m. Praze

Tabulka č. 3 – Osoby podpořené v rámci APZ a rekvalifikace uchazečů a zájemců o zaměstnání

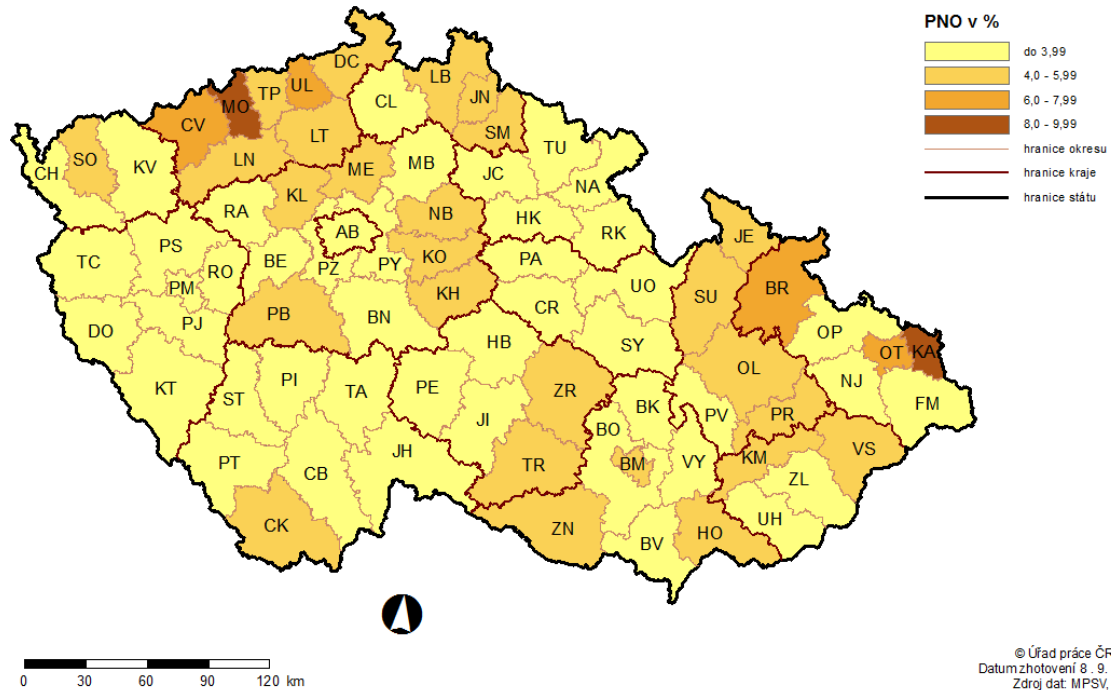
ukazatel (celkový počet)	Stav k		Celkem od počátku roku do	
	31.8.2016	31.8.2017	31.8.2016	31.8.2017
<b>osoby podpořené v rámci APZ</b>				
veřejně prospěšné práce (VPP)	5	49	3	60
veřejně prospěšné práce (VPP) - ESF <sup>1)</sup>	70	22	108	26
společensky účelná prac. místa (SÚPM)	273	218	200	220
společensky účelná prac. místa (SÚPM) - ESF <sup>1)</sup>	374	40	203	61
SÚPM - samostatně výděleč. činnost (SVČ)	121	86	36	9
SÚPM - samostatně výděleč. činnost (SVČ) - ESF <sup>1)</sup>	0	0	0	0
chrán. prac. místa - zřízená	10	6	0	3
chrán. prac. místa - SVČ osob se ZP	6	7	1	1
ostatní nástroje APZ	5	2	5	2
<b>uchazeči a zájemci zařazení do rekvalifikací</b>				
uchazeči a zájemci zařazení do rekvalifikací - ESF <sup>1)</sup>	9	0	67	0
uchazeči a zájemci, kteří zahájili zvolenou rekvalifikaci	1	18	190	55
uchazeči a zájemci, kteří zahájili zvolenou rekvalifikaci - ESF <sup>1)</sup>	1	0	289	10
uchazeči a zájemci, kteří zahájili zvolenou rekvalifikaci - ESF <sup>1)</sup>	101	30	743	447
<b>Osoby podpořené v rámci APZ celkem</b>	<b>976</b>	<b>478</b>	<b>1845</b>	<b>894</b>

1) financováno převážně z Evropského sociálního fondu

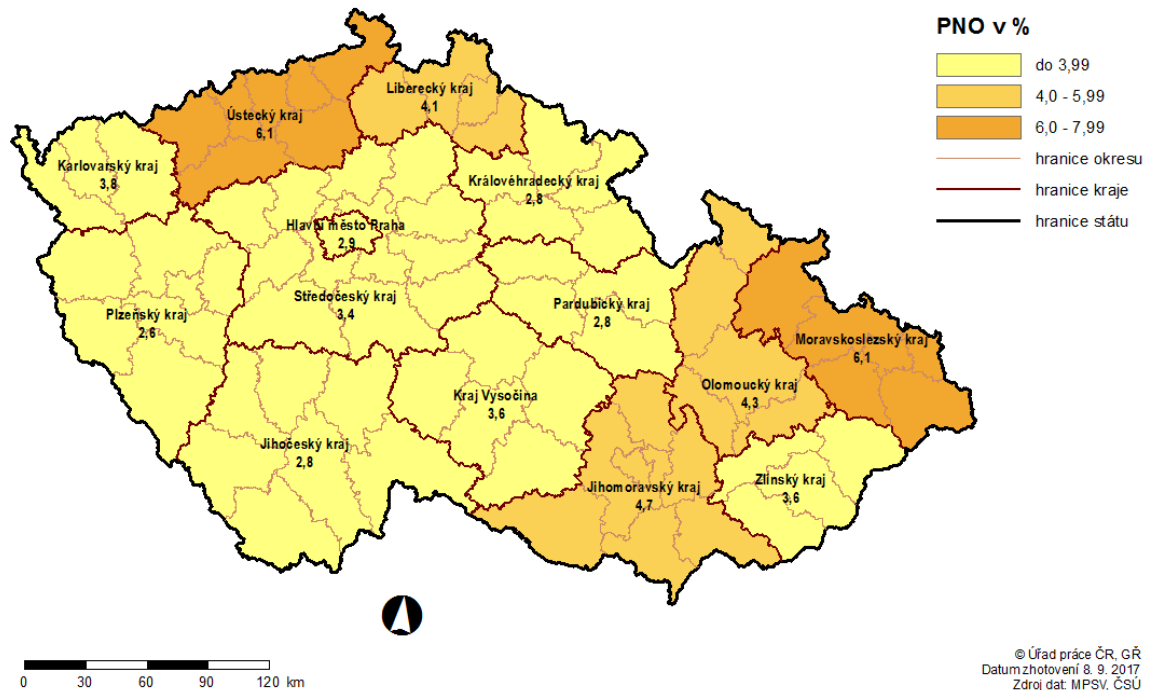
Podrobnější statistické údaje o nástrojích APZ naleznete na stránkách Integrovaného portálu MPSV, v měsíčních statistikách nezaměstnanosti <http://portal.mpsv.cz/sz/stat/nz/mes>

### 3. MAPA – Podíl nezaměstnaných osob

#### PODÍL NEZAMĚŠTNANÝCH OSOB (PNO) NA POČTU OBYVATEL v okresech České republiky k 31. 8. 2017

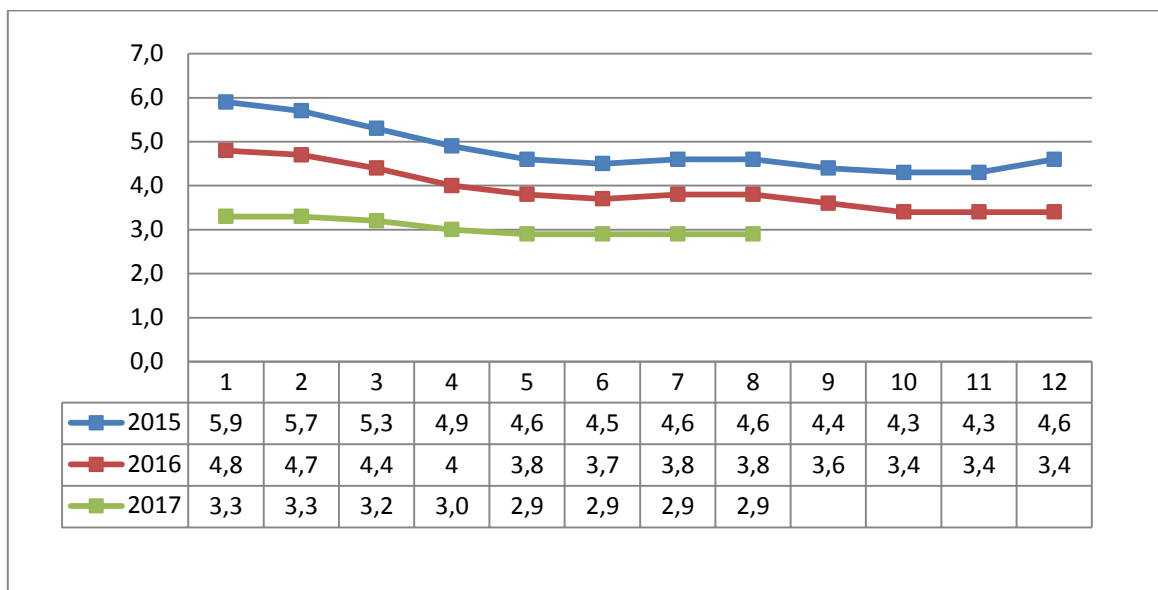


#### PODÍL NEZAMĚŠTNANÝCH OSOB (PNO) NA POČTU OBYVATEL v krajích České republiky k 31. 8. 2017

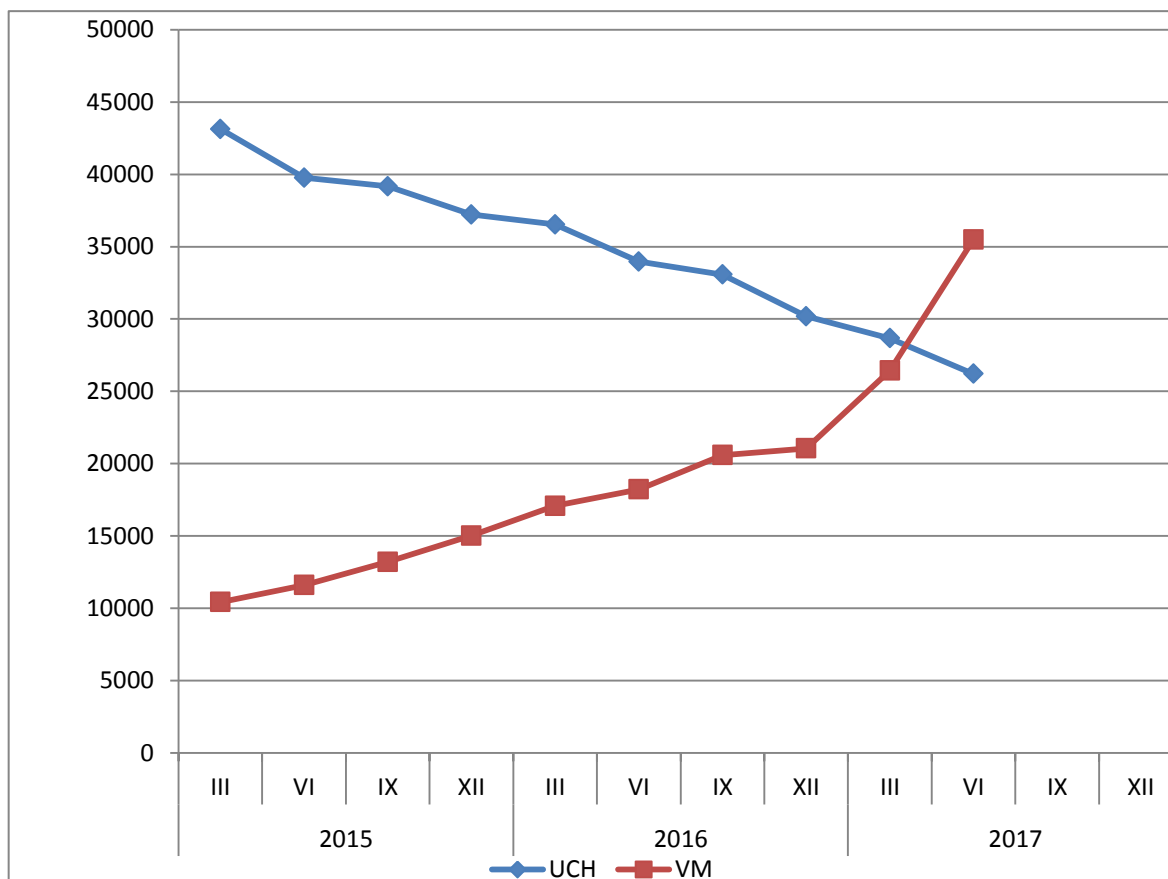


## 1. GRAFY

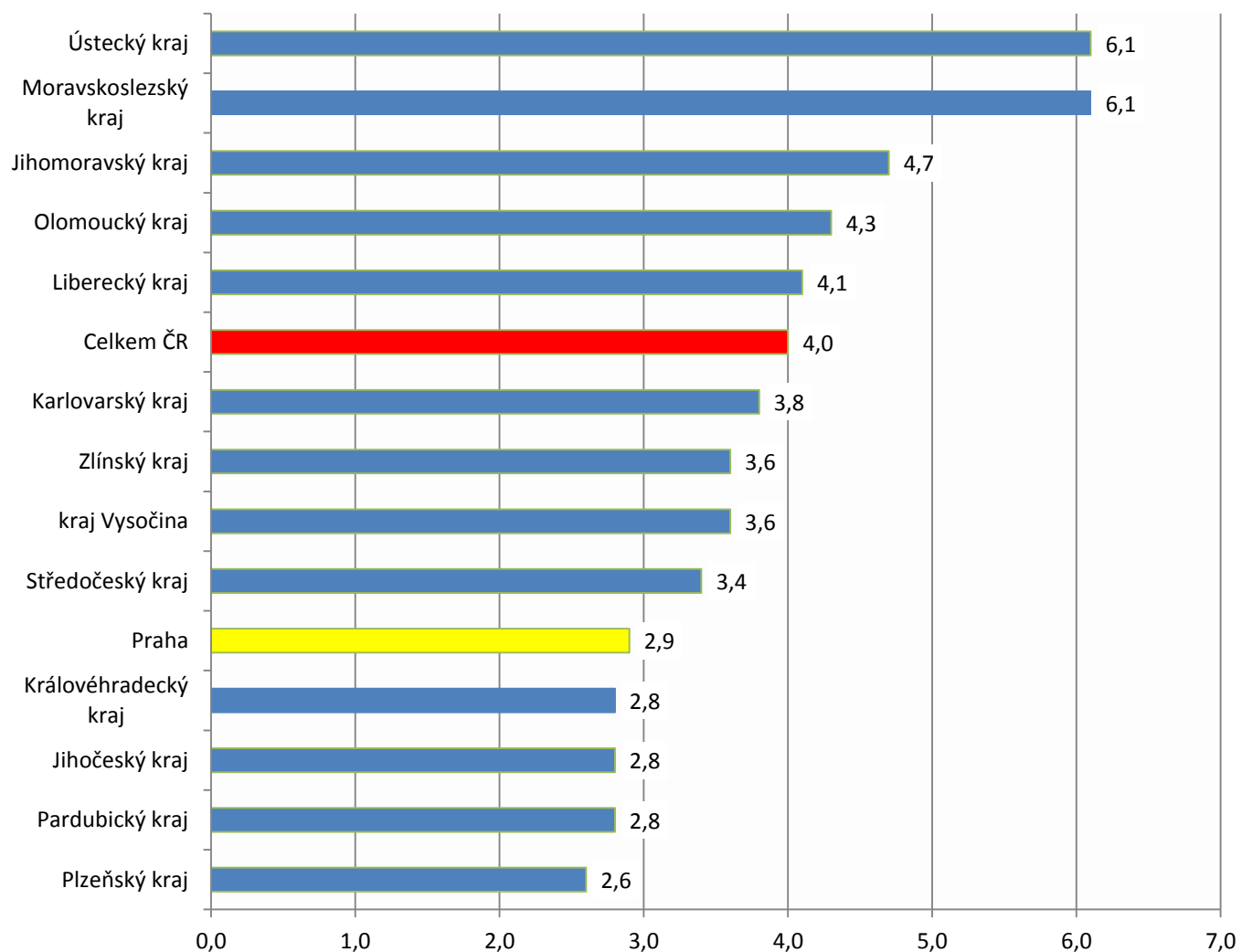
### 1. Vývoj podílu nezaměstnaných v hl. m. Praze v letech 2015 – 2017 v %



### 2. Vývoj počtu uchazečů a VPM v hl. m. Praze v letech 2015 - 2017



### 3. Podíl nezaměstnaných osob v jednotlivých krajích ČR k 31. 8. 2017 v %





2.

SETRŽIDĚNÍ OKRESŮ k 31. srpnu 2017						
	PNO v %		meziměs. přírůst/ úbytek nezam. v %		počet uchazečů na 1 VPM	
1	Karviná	9,3	Jindřichův Hradec	2,8	Karviná	8,9
2	Most	8,7	Benešov	2,0	Ústí nad Labem	6,8
3	Ostrava-město	7,6	Pelhřimov	1,7	Most	4,8
4	Ústí nad Labem	7,2	Kolín	1,6	Bruntál	4,4
5	Bruntál	6,6	Strakonice	1,2	Hodonín	4,1
6	Chomutov	6,4	Břeclav	0,9	Kladno	3,9
7	Hodonín	5,9	Vyškov	0,6	Sokolov	3,8
8	Děčín	5,8	Plzeň-sever	0,5	Jeseník	3,7
9	Brno-město	5,8	Semily	0,4	Děčín	3,7
10	Znojmo	5,7	České Budějovice	0,3	Znojmo	3,6
11	Sokolov	5,5	Žďár nad Sázavou	0,2	Ostrava-město	3,6
12	Louny	5,5	Třebíč	0,0	Chomutov	3,5
13	Přerov	5,4	Havlíčkův Brod	-0,2	Žďár nad Sázavou	3,1
14	Jeseník	5,1	Náchod	-0,2	Jablonec nad Nisou	3,0
15	Kladno	5,1	Hradec Králové	-0,3	Opava	2,8
16	Liberec	4,8	Hodonín	-0,5	Přerov	2,7
17	Teplice	4,8	Mladá Boleslav	-0,6	Kroměříž	2,7
18	Třebíč	4,5	Nymburk	-0,7	Louny	2,6
19	Šumperk	4,5	Jihlava	-0,9	Frydek-Místek	2,5
20	Kolín	4,5	Tachov	-0,9	Třebíč	2,5
21	Nymburk	4,5	Svitavy	-0,9	Brno-město	2,5
22	Příbram	4,4	Brno-venkov	-1,1	Teplice	2,4
23	Mělník	4,3	Chrudim	-1,2	Blansko	2,3
24	Litoměřice	4,3	Praha-západ	-1,3	Litoměřice	2,2
25	Český Krumlov	4,3	Liberec	-1,4	Rakovník	2,2
26	Žďár nad Sázavou	4,2	Plzeň-město	-1,4	Šumperk	2,0
27	Semily	4,2	Bruntál	-1,5	Kutná Hora	1,9
28	Kroměříž	4,2	Rokycany	-1,5	Olomouc	1,9
29	Kutná Hora	4,1	Nový Jičín	-1,6	Mělník	1,9
30	Vsetín	4,1	Ostrava-město	-1,6	Příbram	1,8
31	Jablonec nad Nisou	4,0	Most	-1,7	Trutnov	1,8
32	Olomouc	4,0	Blansko	-1,7	Břeclav	1,8
33	Opava	4,0	Frydek-Místek	-1,7	Kolín	1,7
34	Tábor	4,0	Plzeň-jih	-1,9	Vyškov	1,7
35	Frydek-Místek	3,7	Tábor	-2,0	Náchod	1,7
36	Karlovy Vary	3,7	Kutná Hora	-2,1	Havlíčkův Brod	1,6
37	Svitavy	3,6	Mělník	-2,1	Nový Jičín	1,6
38	Břeclav	3,6	Jičín	-2,1	Vsetín	1,6
39	Rakovník	3,6	<b>Praha</b>	<b>-2,2</b>	Semily	1,6
40	Tachov	3,5	Uherské Hradiště	-2,2	Zlín	1,6
41	Brno-venkov	3,5	Příbram	-2,2	Česká Lípa	1,5
42	Nový Jičín	3,4	Ústí nad Orlicí	-2,2	Jihlava	1,5
43	Uherské Hradiště	3,3	Klatovy	-2,3	Prostějov	1,5
44	Jihlava	3,3	Jablonec nad Nisou	-2,3	Svitavy	1,4
45	Hradec Králové	3,3	Olomouc	-2,4	Hradec Králové	1,4
46	Blansko	3,3	Karviná	-2,4	Liberec	1,3
47	Náchod	3,3	Kroměříž	-2,4	Tábor	1,3
48	Havlíčkův Brod	3,3	Praha-východ	-2,4	Uherské Hradiště	1,3
49	Strakonice	3,2	Prostějov	-2,5	Strakonice	1,3
50	Trutnov	3,2	Pardubice	-2,5	Plzeň-sever	1,2
51	Beroun	3,2	Beroun	-2,7	Nymburk	1,2
52	Zlín	3,0	Domažlice	-2,7	Brno-venkov	1,2
53	Plzeň-sever	2,9	Česká Lípa	-2,7	Karlovy Vary	1,1
54	<b>Praha</b>	<b>2,9</b>	Brno-město	-2,7	České Budějovice	1,1
55	Prostějov	2,9	Opava	-2,8	Jindřichův Hradec	1,1
56	Vyškov	2,9	Znojmo	-2,8	Praha-západ	1,0
57	Česká Lípa	2,9	Trutnov	-2,8	Chrudim	1,0
58	Rokycany	2,7	Šumperk	-2,8	Benešov	1,0
59	Pardubice	2,6	Český Krumlov	-3,0	Jičín	0,9
60	Chrudim	2,6	Vsetín	-3,0	Český Krumlov	0,8
61	Ústí nad Orlicí	2,5	Sokolov	-3,0	Klatovy	0,8
62	České Budějovice	2,5	Zlín	-3,1	Písek	0,8
63	Plzeň-město	2,5	Karlovy Vary	-3,3	Beroun	0,8
64	Mladá Boleslav	2,4	Přerov	-3,3	Pelhřimov	0,7
65	Prachatice	2,3	Litoměřice	-3,4	Mladá Boleslav	0,7
66	Klatovy	2,3	Louny	-3,5	Plzeň-město	0,7
67	Domažlice	2,3	Ústí nad Labem	-3,5	<b>Praha</b>	<b>0,7</b>
68	Plzeň-jih	2,2	Kladno	-3,6	Tachov	0,7
69	Cheb	2,2	Teplice	-3,6	Cheb	0,6
70	Praha-západ	2,2	Cheb	-3,7	Ústí nad Orlicí	0,6
71	Jičín	2,1	Prachatice	-3,9	Domažlice	0,6
72	Pelhřimov	2,1	Chomutov	-4,1	Prachatice	0,6
73	Benešov	2,1	Děčín	-4,1	Rychnov nad Kněžnou	0,5
74	Písek	2,0	Rakovník	-5,5	Rokycany	0,5
75	Jindřichův Hradec	1,9	Rychnov nad Kněžnou	-5,6	Pardubice	0,4
76	Praha-východ	1,5	Písek	-5,9	Plzeň-jih	0,4
77	Rychnov nad Kněžnou	1,3	Jeseník	-7,3	Praha-východ	0,3
	Celkem ČR	4,0	Celkem ČR	-2,1	Celkem ČR	1,5

**SETŘÍDĚNÍ OKRESŮ k 31. srpnu 2017**

Uchazeči o zaměstnání		Volná pracovní místa		Počet uchazečů na 1 VPM		
1	Praha	26299	Praha	38775	Karviná	8,9
2	Ostrava-město	18042	Pardubice	8962	Ústí nad Labem	6,8
3	Karviná	16223	Brno-město	6200	Most	4,8
4	Brno-město	15290	Praha-východ	5578	Bruntál	4,4
5	Olomouc	6623	Plzeň-město	5202	Hodonín	4,1
6	Most	6596	Ostrava-město	4990	Kladno	3,9
7	Hodonín	6299	Liberec	4265	Sokolov	3,8
8	Ústí nad Labem	5969	Brno-venkov	4103	Jeseník	3,7
9	Frýdek-Místek	5827	Ústí nad Orlicí	3709	Děčín	3,7
10	Liberec	5756	Olomouc	3478	Znojmo	3,6
11	Chomutov	5712	České Budějovice	3255	Ostrava-město	3,6
12	Kladno	5517	Mladá Boleslav	3102	Chomutov	3,5
13	Děčín	5266	Plzeň-jih	2883	Žďár nad Sázavou	3,1
14	Opava	5143	Hradec Králové	2798	Jablonec nad Nisou	3,0
15	Brno-venkov	4962	Karlovy Vary	2784	Opava	2,8
16	Přerov	4922	Beroun	2553	Přerov	2,7
17	Teplice	4612	Zlín	2547	Kroměříž	2,7
18	Bruntál	4368	Uherské Hradiště	2454	Louny	2,6
19	Znojmo	4281	Vsetín	2451	Frýdek-Místek	2,5
20	Zlín	4016	Cheb	2362	Třebíč	2,5
21	Hradec Králové	3938	Nový Jičín	2355	Brno-město	2,5
22	Vsetín	3927	Nymburk	2343	Teplice	2,4
23	Šumperk	3793	Frýdek-Místek	2317	Blansko	2,3
24	Nový Jičín	3780	Praha-západ	2242	Litoměřice	2,2
25	České Budějovice	3592	Český Krumlov	2164	Rakovník	2,2
26	Litoměřice	3588	Chrudim	2026	Šumperk	2,0
27	Plzeň-město	3574	Tábor	1997	Kutná Hora	1,9
28	Louny	3560	Tachov	1965	Olomouc	1,9
29	Sokolov	3495	Teplice	1938	Mělník	1,9
30	Třebíč	3400	Rokycany	1923	Příbram	1,8
31	Mělník	3361	Šumperk	1897	Trutnov	1,8
32	Žďár nad Sázavou	3310	Kolín	1852	Břeclav	1,8
33	Pardubice	3306	Karviná	1832	Kolín	1,7
34	Příbram	3298	Opava	1808	Vyškov	1,7
35	Uherské Hradiště	3221	Přerov	1798	Náchod	1,7
36	Kroměříž	3209	Prostějov	1797	Havlíčkův Brod	1,6
37	Karlovy Vary	3151	Příbram	1794	Nový Jičín	1,6
38	Kolín	3128	Mělník	1777	Vsetín	1,6
39	Břeclav	2909	Svitavy	1771	Semily	1,6
40	Nymburk	2839	Jihlava	1771	Zlín	1,6
41	Tábor	2691	Klatovy	1739	Česká Lípa	1,5
42	Prostějov	2686	Domažlice	1716	Jihlava	1,5
43	Jihlava	2676	Břeclav	1622	Prostějov	1,5
44	Jablonec nad Nisou	2602	Litoměřice	1618	Svitavy	1,4
45	Blansko	2590	Chomutov	1610	Hradec Králové	1,4
46	Trutnov	2550	Prachatice	1567	Liberec	1,3
47	Svitavy	2517	Česká Lípa	1555	Tábor	1,3
48	Náchod	2482	Hodonín	1531	Uherské Hradiště	1,3
49	Ústí nad Orlicí	2407	Náchod	1499	Strakonice	1,3
50	Česká Lípa	2391	Benešov	1474	Plzeň-sever	1,2
51	Praha-západ	2234	Pelhřimov	1434	Nymburk	1,2
52	Mladá Boleslav	2143	Děčín	1426	Brno-venkov	1,2
53	Semily	2048	Kladno	1405	Karlovy Vary	1,1
54	Havlíčkův Brod	2014	Trutnov	1401	České Budějovice	1,1
55	Kutná Hora	2013	Louny	1384	Jindřichův Hradec	1,1
56	Beroun	2006	Rychnov nad Kněžnou	1375	Praha-západ	1,0
57	Chrudim	1991	Most	1368	Chrudim	1,0
58	Vyškov	1927	Třebíč	1353	Benešov	1,0
59	Praha-východ	1921	Písek	1350	Jičín	0,9
60	Český Krumlov	1834	Strakonice	1309	Český Krumlov	0,8
61	Strakonice	1676	Semily	1298	Klatovy	0,8
62	Cheb	1534	Jičín	1255	Písek	0,8
63	Plzeň-sever	1508	Havlíčkův Brod	1254	Beroun	0,8
64	Jeseník	1475	Jindřichův Hradec	1221	Pelhřimov	0,7
65	Klatovy	1446	Plzeň-sever	1211	Mladá Boleslav	0,7
66	Benešov	1407	Kroměříž	1199	Plzeň-město	0,7
67	Rakovník	1387	Znojmo	1180	Praha	0,7
68	Tachov	1325	Vyškov	1158	Tachov	0,7
69	Jindřichův Hradec	1300	Blansko	1119	Cheb	0,6
70	Jičín	1160	Žďár nad Sázavou	1080	Ústí nad Orlicí	0,6
71	Písek	1112	Kutná Hora	1047	Domažlice	0,6
72	Plzeň-jih	1057	Bruntál	994	Prachatice	0,6
73	Pelhřimov	1037	Sokolov	910	Rychnov nad Kněžnou	0,5
74	Domažlice	1004	Ústí nad Labem	880	Rokycany	0,5
75	Rokycany	917	Jablonec nad Nisou	873	Pardubice	0,4
76	Prachatice	914	Rakovník	643	Plzeň-jih	0,4
77	Rychnov nad Kněžnou	742	Jeseník	397	Praha-východ	0,3
	<b>Celkem ČR</b>	<b>296826</b>	<b>Celkem ČR</b>	<b>199273</b>	<b>Celkem ČR</b>	<b>1,5</b>

**SETŘÍDĚNÍ OKRESŮ k 31. srpnu 2017**

Osoby se ZP		Volná pracovní místa pro OZP		Počet osob se ZP na 1 VPM pro OZP		
1	Praha	2438	Praha	2129	Sokolov	17,0
2	Ostrava-město	2436	Brno-město	575	Karviná	11,5
3	Karviná	2048	Liberec	524	Jablonec nad Nisou	11,1
4	Brno-město	1575	Ostrava-město	507	Bruntál	10,6
5	Hodonín	1394	České Budějovice	476	Opava	10,5
6	Frydek-Místek	1229	Brno-venkov	328	Kutná Hora	10,0
7	Olomouc	1132	Olomouc	274	Jeseník	9,9
8	Brno-venkov	994	Uherské Hradiště	264	Kladno	9,7
9	Teplice	978	Hodonín	261	Český Krumlov	9,5
10	Opava	962	Cheb	259	Kroměříž	8,3
11	Děčín	958	Šumperk	246	Žďár nad Sázavou	8,0
12	Bruntál	937	Náchod	236	Ústí nad Labem	7,5
13	Most	917	Beroun	230	Domažlice	7,5
14	Chomutov	907	Frydek-Místek	228	Litoměřice	7,4
15	Žďár nad Sázavou	813	Plzeň-město	227	Benešov	7,4
16	Šumperk	809	Zlín	214	Mělník	7,0
17	Liberec	806	Hradec Králové	213	Svitavy	6,5
18	Ústí nad Labem	767	Praha-východ	198	Strakonice	5,8
19	Uherské Hradiště	761	Mladá Boleslav	195	Znojmo	5,8
20	Nový Jičín	756	Prostějov	185	Nový Jičín	5,7
21	Zlín	753	Děčín	184	Kolín	5,7
22	Litoměřice	722	Teplice	183	Most	5,5
23	Vsetín	711	Chomutov	182	Blansko	5,4
24	České Budějovice	700	Karviná	178	Frydek-Místek	5,4
25	Hradec Králové	687	Tábor	176	Teplice	5,3
26	Znojmo	680	Pardubice	174	Hodonín	5,3
27	Přerov	653	Louny	171	Semily	5,3
28	Kroměříž	627	Vsetín	169	Trutnov	5,2
29	Blansko	615	Přerov	167	Děčín	5,2
30	Břeclav	602	Česká Lípa	166	Chrudim	5,2
31	Havlíčkův Brod	594	Most	166	Chomutov	5,0
32	Louny	589	Plzeň-jih	145	Jindřichův Hradec	4,9
33	Kolín	588	Břeclav	134	Ostrava-město	4,8
34	Plzeň-město	584	Nový Jičín	133	Klatovy	4,8
35	Tábor	572	Karlovy Vary	128	Havlíčkův Brod	4,8
36	Kladno	564	Jihlava	128	Ústí nad Orlicí	4,7
37	Svitavy	562	Rokycany	125	Vyškov	4,7
38	Pardubice	539	Havlíčkův Brod	125	Plzeň-sever	4,7
39	Prostějov	528	Třebíč	124	Břeclav	4,5
40	Ústí nad Orlicí	524	Prachatice	120	Nymburk	4,4
41	Trutnov	521	Znojmo	118	Rakovník	4,3
42	Česká Lípa	520	Blansko	114	Pelhřimov	4,2
43	Jihlava	491	Příbram	113	Vsetín	4,2
44	Třebíč	481	Praha-západ	112	Olomouc	4,1
45	Sokolov	475	Ústí nad Orlicí	111	Příbram	4,1
46	Kutná Hora	468	Tachov	108	Přerov	3,9
47	Příbram	458	Kolín	104	Třebíč	3,9
48	Chrudim	455	Ústí nad Labem	102	Jihlava	3,8
49	Strakonice	449	Žďár nad Sázavou	101	Tachov	3,6
50	Vyškov	428	Trutnov	100	Zlín	3,5
51	Semily	406	Litoměřice	97	Louny	3,4
52	Rakovník	405	Rakovník	95	Šumperk	3,3
53	Nymburk	398	Opava	92	Tábor	3,3
54	Mělník	397	Nymburk	91	Hradec Králové	3,2
55	Tachov	391	Vyškov	91	Jičín	3,2
56	Český Krumlov	378	Chrudim	88	Česká Lípa	3,1
57	Mladá Boleslav	374	Bruntál	88	Pardubice	3,1
58	Náchod	371	Svitavy	86	Rychnov nad Kněžnou	3,0
59	Klatovy	358	Strakonice	77	Brno-venkov	3,0
60	Jablonec nad Nisou	333	Semily	77	Uherské Hradiště	2,9
61	Karlovy Vary	321	Kroměříž	76	Prostějov	2,9
62	Jindřichův Hradec	293	Klatovy	75	Brno-město	2,7
63	Rokycany	274	Jičín	72	Písek	2,6
64	Domažlice	270	Písek	71	Plzeň-město	2,6
65	Plzeň-jih	264	Jindřichův Hradec	60	Karlovy Vary	2,5
66	Beroun	256	Pelhřimov	59	Rokycany	2,2
67	Plzeň-sever	253	Kladno	58	Praha-západ	2,0
68	Pelhřimov	249	Mělník	57	Mladá Boleslav	1,9
69	Benešov	238	Rychnov nad Kněžnou	55	Plzeň-jih	1,8
70	Jičín	232	Plzeň-sever	54	Prachatice	1,6
71	Praha-západ	223	Kutná Hora	47	Náchod	1,6
72	Cheb	218	Český Krumlov	40	Liberec	1,5
73	Jeseník	217	Domažlice	36	České Budějovice	1,5
74	Praha-východ	201	Benešov	32	Praha	1,1
75	Prachatice	195	Jablonec nad Nisou	30	Beroun	1,1
76	Písek	186	Sokolov	28	Praha-východ	1,0
77	Rychnov nad Kněžnou	167	Jeseník	22	Cheb	0,8
	Celkem ČR	48625	Celkem ČR	13684	Celkem ČR	3,6