



Krajská pobočka Úřadu práce ČR
pro hl. m. Prahu

Měsíční statistická zpráva
květen 2017

Zpracovala: Mgr. Radomíra Teubnerová

<http://portal.mpsv.cz/upcr/kp/pha>

Informace o nezaměstnanosti v hl. m. Praze

k 31. 5. 2017

V tomto měsíci celkový počet uchazečů o zaměstnání klesl o 2,9 % na 26.863, počet hlášených volných pracovních míst vzrostl o 16,7 % na 33.699 a podíl nezaměstnaných osob klesl na hodnotu 2,9 %.

K 31. 5. 2017 evidoval Úřad práce ČR (ÚP ČR), Krajská pobočka pro hl. m. Prahu celkem 26.863 uchazečů o zaměstnání. Jejich počet byl o 799 nižší než na konci předchozího měsíce, ve srovnání se stejným obdobím minulého roku je nižší o 7.854 osob. Z tohoto počtu bylo 24.855 dosažitelných uchazečů o zaměstnání ve věku 15 – 64 let. Bylo to o 862 méně než na konci předchozího měsíce. Ve srovnání se stejným obdobím minulého roku byl jejich počet nižší o 8.006.

V průběhu měsíce bylo nově zaevidováno 3.518 osob. Ve srovnání s minulým měsícem to bylo více o 192 osob a v porovnání se stejným obdobím předchozího roku méně o 206 osob.

Z evidence během měsíce odešlo celkem 4.260 uchazečů (ukončená evidence, vyřazení uchazeči). Bylo to o 12 osob méně než v předchozím měsíci a o 434 osob méně než ve stejném měsíci minulého roku. Do zaměstnání z nich ve sledovaném měsíci nastoupilo 2.452, tj. o 207 méně než v předchozím měsíci a o 291 méně než ve stejném měsíci minulého roku, 632 uchazečů o zaměstnání bylo umístěno prostřednictvím úřadu práce tj. o 69 méně než v předchozím měsíci a o 61 méně než ve stejném období minulého roku, 910 uchazečů bylo vyřazeno bez umístění.

Ke konci měsíce bylo evidováno na ÚP ČR, Krajské pobočce pro hl. m. Prahu 14.014 žen. Jejich podíl na celkovém počtu uchazečů činil 52,2 %. V evidenci bylo 2.572 osob se zdravotním postižením, což představovalo 9,6 % z celkového počtu nezaměstnaných.

Ke konci tohoto měsíce bylo evidováno 793 absolventů škol všech stupňů vzdělání a mladistvých, jejich počet klesl ve srovnání s předchozím měsícem o 108 osob a ve srovnání se stejným měsícem minulého roku byl nižší o 317 osob. Na celkové nezaměstnanosti se podíleli 3,0 %.

Podporu v nezaměstnanosti pobíralo 7.070 uchazečů o zaměstnání, tj. 26,3 % všech uchazečů vedených v evidenci.

Podíl nezaměstnaných osob, tj. počet dosažitelných uchazečů o zaměstnání ve věku 15 - 64 let k obyvatelstvu stejného věku, k 31. 5. 2017 klesl na hodnotu 2,9 %.

Podíl nezaměstnaných žen klesl na 3,1 %, podíl nezaměstnaných mužů klesl na hodnotu 2,8 %.

Kraj evidoval k 31. 5. 2017 celkem 33.699 volných pracovních míst. Jejich počet je o 4.811 vyšší, než v předchozím měsíci a o 17.072 vyšší než ve stejném měsíci minulého roku. Na jedno volné pracovní místo připadalo v průměru 0,8 uchazeče. Z celkového počtu nahlášených volných míst bylo 1.948 vhodných pro osoby se zdravotním postižením (OZP), na jedno volné pracovní místo připadalo 1,3 OZP. Volných pracovních míst pro absolventy a mladistvé bylo registrováno 5.169, na jedno volné místo připadalo 0,2 uchazeče této kategorie.

V rámci aktivní politiky zaměstnanosti (APZ) bylo od počátku roku 2017 prostřednictvím příspěvků APZ podpořeno 1.237 uchazečů, z toho bylo do rekvalifikačních kurzů zařazeno 347 uchazečů.

Informace o vývoji nezaměstnanosti v ČR v elektronické formě jsou zveřejněny na internetové adrese <http://portal.mpsv.cz/sz/stat>.

1. Základní charakteristika vývoje nezaměstnanosti a volných pracovních míst v hl. m. Praze

Tabulka č. 1 - Vývoj nezaměstnanosti

ukazatel		stav k		
		31.5.2016	30.4.2017	31.5.2017
evidovaní uchazeči o zaměstnání		34.717	27.662	26.863
- z toho	ženy	18.065	14.359	14.014
	absolventi a mladiství	1.110	901	793
	uchazeči se zdravotním postižením	2.935	2.642	2.572
uchazeči s nárokem na PvN		7.661	6.897	7.070
podíl nezaměstnaných osob v % ¹⁾		3,9	3,0	2,9
volná pracovní místa		16.627	28.888	33.699
počet uchazečů na 1 volné pracovní místo		2,1	1,0	0,8

1) od ledna 2013 nový ukazatel registrované nezaměstnanosti

Tabulka č. 2 - Tok nezaměstnanosti

ukazatel	Počet uchazečů ve sledovaném měsíci		
	<i>Květen 2016</i>	<i>Duben 2017</i>	<i>Květen 2017</i>
nově evidovaní uchazeči o zaměstnání	3.683	3.326	3.518
uchazeči s ukonč. evidencí a vyřazení	4.694	4.272	4.260
- z toho umístění celkem	2.743	3.407	2.452
- z toho umístění úřadem práce	693	701	632

2. Nástroje aktivní politiky zaměstnanosti v hl. m. Praze

Tabulka č. 3 – Osoby podpořené v rámci APZ a rekvalifikace uchazečů a zájemců o zaměstnání

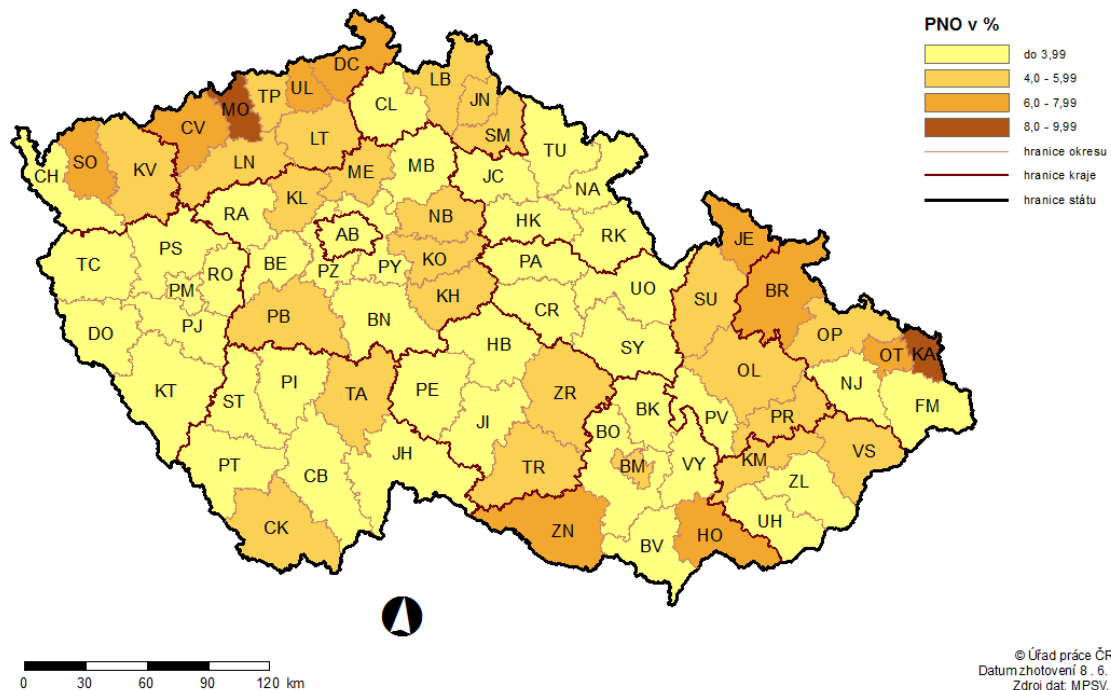
ukazatel (celkový počet)	Stav k		Celkem od počátku roku do	
	31.5.2016	31.5.2017	31.5.2016	31.5.2017
osoby podpořené v rámci APZ				
veřejně prospěšné práce (VPP)	2	52	0	33
veřejně prospěšné práce (VPP) - ESF ¹⁾	80	36	73	18
společensky účelná prac. místa (SÚPM)	219	251	117	163
společensky účelná prac. místa (SÚPM) - ESF ¹⁾	514	43	160	51
SÚPM - samostatně výděleč. činnost (SVČ)	121	100	29	9
SÚPM - samostatně výděleč. činnost (SVČ) - ESF ¹⁾	0	0	0	0
chrán. prac. místa - zřízená	15	6	0	0
chrán. prac. místa - SVČ osob se ZP	6	7	1	1
ostatní nástroje APZ	1	2	0	2
uchazeči a zájemci zařazení do rekvalifikací				
uchazeči a zájemci zařazení do rekvalifikací - ESF ¹⁾	76	17	163	36
uchazeči a zájemci, kteří zahájili zvolenou rekvalifikaci	35	2	282	7
uchazeči a zájemci, kteří zahájili zvolenou rekvalifikaci - ESF ¹⁾	212	70	550	304
Osoby podpořené v rámci APZ celkem	1.282	586	1.433	624

1) financováno převážně z Evropského sociálního fondu

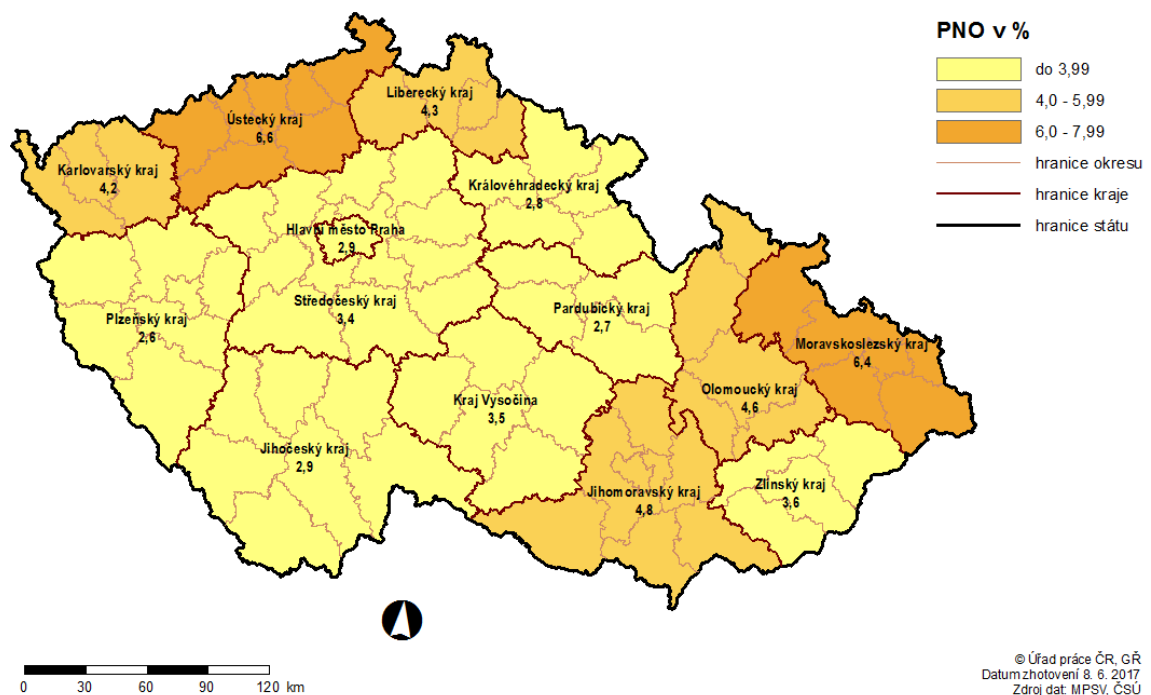
Podrobnější statistické údaje o nástrojích APZ naleznete na stránkách Integrovaného portálu MPSV, v měsíčních statistikách nezaměstnanosti <http://portal.mpsv.cz/sz/stat/nz/mes>

3. MAPA – Podíl nezaměstnaných osob

PODÍL NEZAMĚŠTNANÝCH OSOB (PNO) NA POČTU OBYVATEL v okresech České republiky k 31. 5. 2017

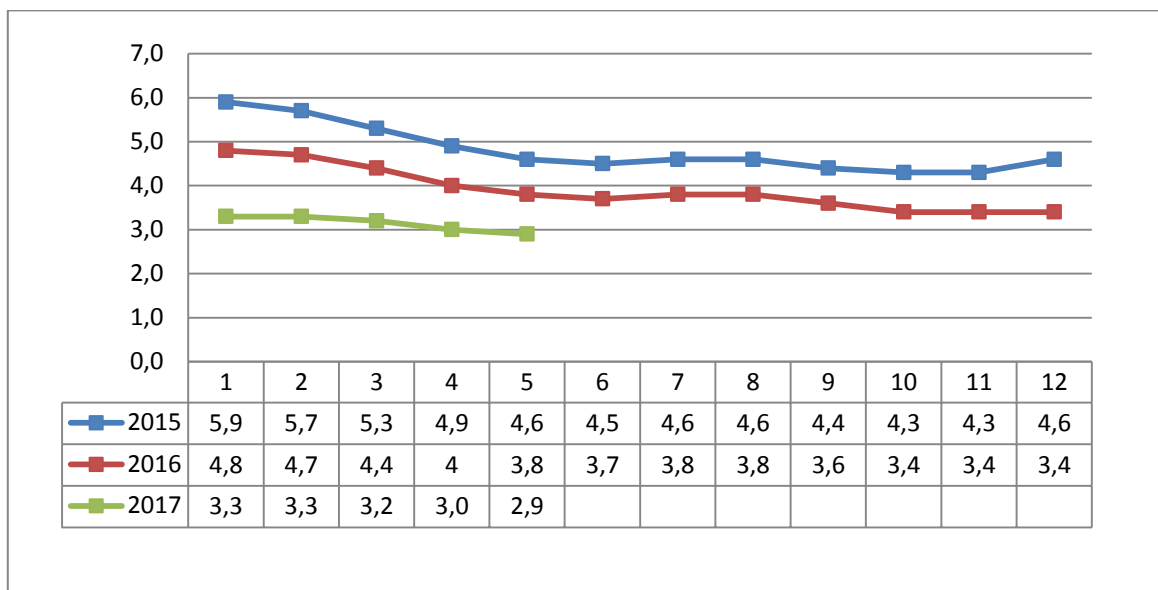


PODÍL NEZAMĚŠTNANÝCH OSOB (PNO) NA POČTU OBYVATEL v krajích České republiky k 31. 5. 2017

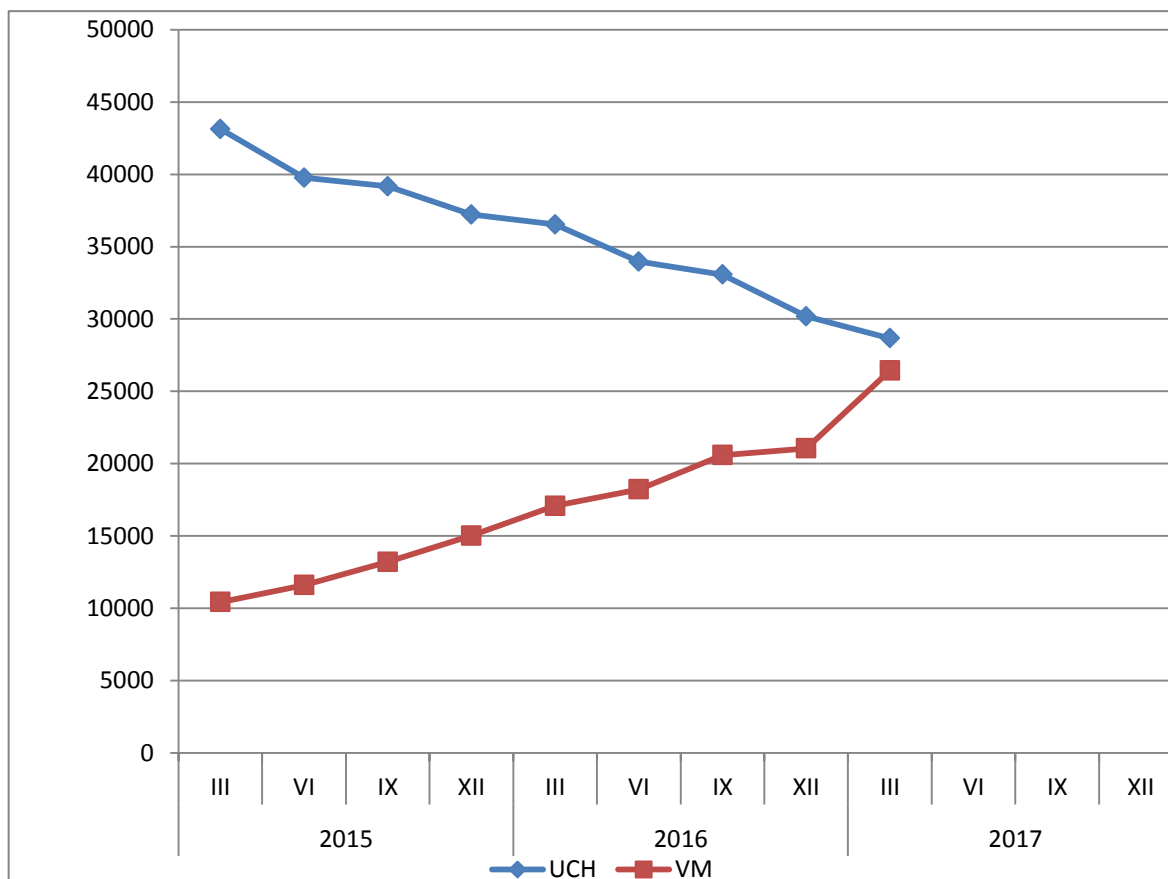


1. GRAFY

1. Vývoj podílu nezaměstnaných v hl. m. Praze v letech 2015 – 2017 v %

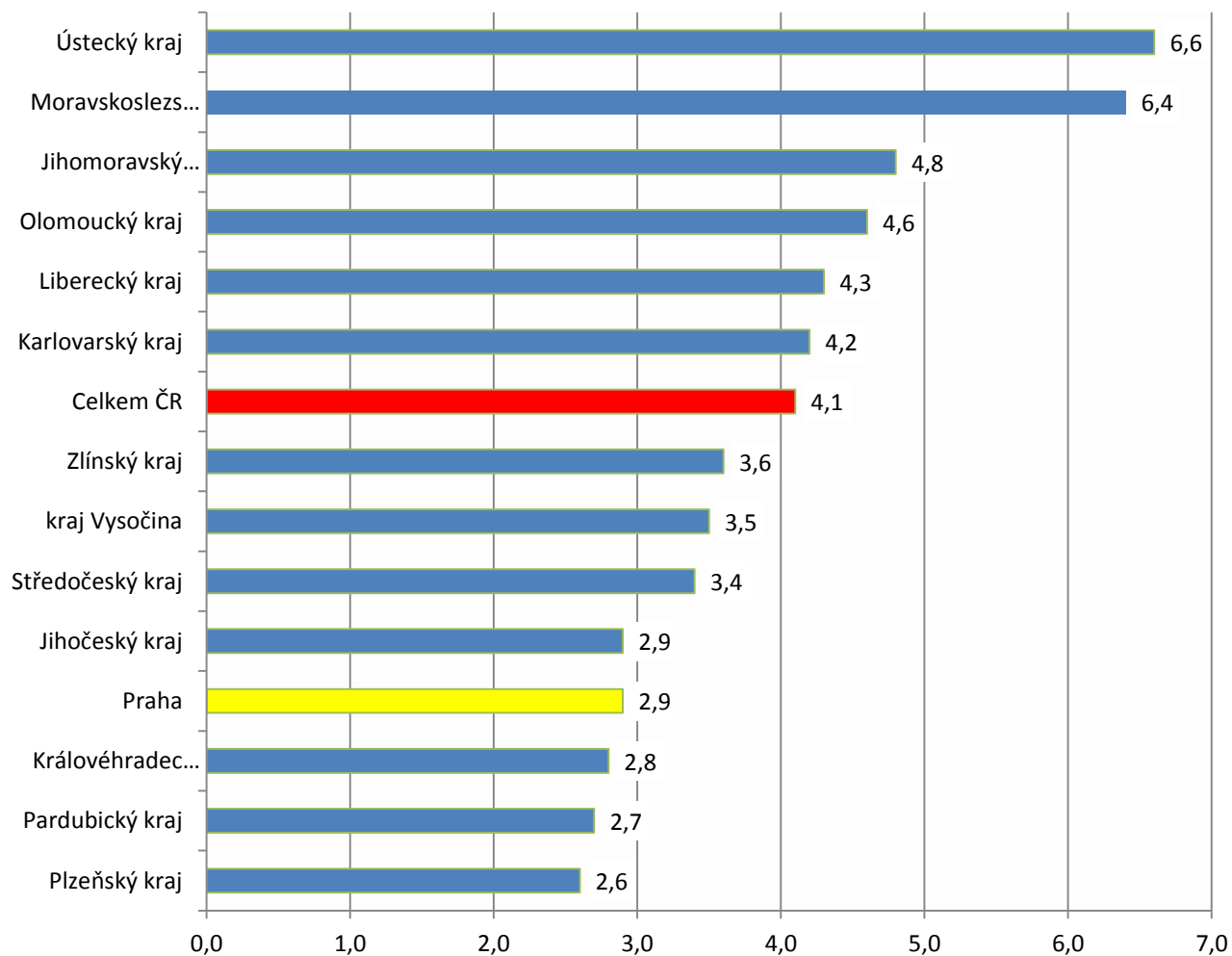


2. Vývoj počtu uchazečů a VPM v hl. m. Praze v letech 2015 - 2017



3. Podíl nezaměstnaných osob v jednotlivých krajích ČR k 31. 5. 2017 v %

Podíl nezaměstnaných osob v kraji hl. m. Praha a v ČR k 31. 5. 2017



2.

SETRŽIDĚNÍ OKRESŮ k 31. květnu 2017						
	PNO v %		meziměs. přírůst./ úbytek nezam. v %		počet uchazečů na 1 VPM	
1	Karviná	9,7	Karviná	-2,1	Karviná	10,7
2	Most	9,3	Praha-východ	-2,6	Ústí nad Labem	7,4
3	Ostrava-město	8,0	Brno-město	-2,6	Jeseník	5,9
4	Ústí nad Labem	7,9	Most	-2,7	Sokolov	5,6
5	Chomutov	6,9	Kladno	-2,7	Most	5,4
6	Bruntál	6,9	Prostějov	-2,8	Hodonín	5,0
7	Děčín	6,5	Praha	-2,9	Bruntál	4,5
8	Jeseník	6,3	Ostrava-město	-3,3	Ostrava-město	4,5
9	Hodonín	6,2	Plzeň-město	-3,3	Chomutov	4,4
10	Znojmo	6,2	Plzeň-sever	-3,8	Znojmo	4,4
11	Sokolov	6,1	Beroun	-3,9	Děčín	4,3
12	Louny	6,0	Nymburk	-3,9	Kladno	4,0
13	Brno-město	5,9	Pardubice	-4,0	Žďár nad Sázavou	3,4
14	Přerov	5,6	Mladá Boleslav	-4,1	Opava	3,4
15	Kladno	5,4	Teplice	-4,3	Jablonec nad Nisou	3,3
16	Teplice	5,3	Ústí nad Labem	-4,4	Přerov	3,2
17	Liberec	4,9	Přerov	-4,4	Frydek-Místek	3,0
18	Český Krumlov	4,9	Hradec Králové	-4,5	Litoměřice	2,9
19	Šumperk	4,8	Liberec	-4,7	Louny	2,9
20	Příbram	4,6	Plzeň-jih	-4,7	Brno-město	2,9
21	Litoměřice	4,6	Mělník	-4,8	Kroměříž	2,8
22	Nymburk	4,5	Chomutov	-4,9	Teplice	2,7
23	Třebíč	4,5	Havlíčkův Brod	-5,0	Třebíč	2,7
24	Semily	4,4	Sokolov	-5,3	Blansko	2,7
25	Mělník	4,4	Jablonec nad Nisou	-5,3	Šumperk	2,4
26	Kroměříž	4,4	Frydek-Místek	-5,4	Břeclav	2,4
27	Olomouc	4,4	Louny	-5,5	Rakovník	2,4
28	Kolín	4,3	Nový Jičín	-5,7	Příbram	2,3
29	Vsetín	4,2	Jihlava	-5,9	Olomouc	2,2
30	Tábor	4,2	Zlín	-6,0	Semily	2,1
31	Kutná Hora	4,2	Šumperk	-6,2	Trutnov	2,0
32	Opava	4,2	Praha-západ	-6,2	Kolín	2,0
33	Žďár nad Sázavou	4,2	Vyškov	-6,2	Nový Jičín	1,9
34	Karlovy Vary	4,1	Kolín	-6,3	Náchod	1,9
35	Jablonec nad Nisou	4,1	Strakonice	-6,3	Prostějov	1,9
36	Rakovník	3,8	Žďár nad Sázavou	-6,6	Kutná Hora	1,9
37	Frydek-Místek	3,8	Rychnov nad Kněžnou	-6,8	Vsetín	1,8
38	Břeclav	3,7	Příbram	-6,8	Mělník	1,8
39	Svitavy	3,6	Trutnov	-6,9	Liberec	1,7
40	Brno-venkov	3,6	Opava	-6,9	Vyškov	1,7
41	Nový Jičín	3,5	Tachov	-7,0	Zlín	1,7
42	Tachov	3,4	České Budějovice	-7,1	Tábor	1,7
43	Blansko	3,4	Děčín	-7,2	Havlíčkův Brod	1,7
44	Hradec Králové	3,4	Rokycany	-7,2	Plzeň-sever	1,6
45	Uherské Hradiště	3,4	Bruntál	-7,3	Česká Lípa	1,6
46	Trutnov	3,3	Kutná Hora	-7,3	Strakonice	1,6
47	Havlíčkův Brod	3,3	Litoměřice	-7,3	Karlovy Vary	1,5
48	Česká Lípa	3,2	Pelhřimov	-7,4	Uherské Hradiště	1,5
49	Beroun	3,2	Blansko	-7,5	Jihlava	1,5
50	Jihlava	3,2	Třebíč	-7,5	Svitavy	1,4
51	Náchod	3,2	Rakovník	-7,6	Hradec Králové	1,4
52	Prostějov	3,1	Brno-venkov	-7,6	Brno-venkov	1,3
53	Strakonice	3,1	Uherské Hradiště	-7,8	Praha-západ	1,3
54	Zlín	3,0	Karlovy Vary	-7,8	Nymburk	1,2
55	Praha	2,9	Benešov	-8,1	Jindřichův Hradec	1,2
56	Plzeň-sever	2,9	Hodonín	-8,2	Chrudim	1,1
57	Vyškov	2,8	Kroměříž	-8,2	Benešov	1,1
58	Rokycany	2,8	Olomouc	-8,3	Český Krumlov	1,1
59	Pardubice	2,6	Břeclav	-8,6	Rokycany	1,1
60	Chrudim	2,5	Česká Lípa	-8,6	Jičín	1,1
61	Ústí nad Orlicí	2,5	Náchod	-8,6	České Budějovice	1,1
62	Cheb	2,5	Semily	-8,8	Písek	1,0
63	Prachatice	2,4	Český Krumlov	-8,9	Beroun	0,9
64	Plzeň-město	2,4	Tábor	-9,2	Mladá Boleslav	0,9
65	České Budějovice	2,4	Ústí nad Orlicí	-9,2	Plzeň-město	0,9
66	Domažlice	2,4	Domažlice	-9,5	Klatovy	0,9
67	Klatovy	2,3	Klatovy	-10,0	Ústí nad Orlicí	0,8
68	Plzeň-jih	2,3	Písek	-10,3	Tachov	0,8
69	Mladá Boleslav	2,3	Znojmo	-10,5	Prachatice	0,8
70	Praha-západ	2,2	Cheb	-10,6	Praha	0,8
71	Písek	2,1	Vsetín	-11,0	Cheb	0,8
72	Jičín	2,1	Jičín	-11,0	Pelhřimov	0,7
73	Benešov	2,0	Svitavy	-11,7	Domažlice	0,7
74	Pelhřimov	1,9	Prachatice	-11,7	Rychnov nad Kněžnou	0,6
75	Jindřichův Hradec	1,9	Chrudim	-11,9	Plzeň-jih	0,5
76	Praha-východ	1,5	Jeseník	-15,2	Praha-východ	0,5
77	Rychnov nad Kněžnou	1,3	Jindřichův Hradec	-15,5	Pardubice	0,4
	Celkem ČR	4,1	Celkem ČR	-5,7	Celkem ČR	1,8

SETŘÍDĚNÍ OKRESŮ k 31. květnu 2017

Uchazeči o zaměstnání		Volná pracovní místa		Počet uchazečů na 1 VPM		
1	Praha	26863	Praha	33699	Karviná	10,7
2	Ostrava-město	18831	Pardubice	7509	Ústí nad Labem	7,4
3	Karviná	16972	Brno-město	5320	Jeseník	5,9
4	Brno-město	15531	Ostrava-město	4167	Sokolov	5,6
5	Olomouc	7163	Praha-východ	4143	Most	5,4
6	Most	7062	Plzeň-město	4085	Hodonín	5,0
7	Hodonín	6607	Brno-venkov	3920	Bruntál	4,5
8	Ústí nad Labem	6482	Liberec	3512	Ostrava-město	4,5
9	Chomutov	6178	České Budějovice	3268	Chomutov	4,4
10	Frydek-Místek	5986	Olomouc	3194	Znojmo	4,4
11	Liberec	5943	Ústí nad Orlicí	2894	Děčín	4,3
12	Kladno	5894	Hradec Králové	2852	Kladno	4,0
13	Děčín	5838	Zlín	2430	Žďár nad Sázavou	3,4
14	Opava	5446	Karlovy Vary	2390	Opava	3,4
15	Teplice	5123	Nymburk	2334	Jablonec nad Nisou	3,3
16	Přerov	5088	Mladá Boleslav	2310	Přerov	3,2
17	Brno-venkov	5068	Beroun	2242	Frydek-Místek	3,0
18	Bruntál	4705	Vsetín	2239	Litoměřice	2,9
19	Znojmo	4665	Uherské Hradiště	2205	Louny	2,9
20	Vsetín	4100	Cheb	2188	Brno-město	2,9
21	Zlín	4068	Plzeň-jih	2172	Kroměříž	2,8
22	Šumperk	3986	Nový Jičín	2035	Teplice	2,7
23	Hradec Králové	3963	Frydek-Místek	2028	Třebíč	2,7
24	Sokolov	3891	Český Krumlov	1949	Blansko	2,7
25	Louny	3877	Mělník	1905	Šumperk	2,4
26	Nový Jičín	3855	Teplice	1872	Břeclav	2,4
27	Litoměřice	3804	Praha-západ	1778	Rakovník	2,4
28	Plzeň-město	3577	Chrudim	1748	Příbram	2,3
29	Karlovy Vary	3576	Svitavy	1736	Olomouc	2,2
30	České Budějovice	3522	Jihlava	1725	Semily	2,1
31	Příbram	3470	Klatovy	1717	Trutnov	2,0
32	Mělník	3418	Tábor	1713	Kolín	2,0
33	Třebíč	3386	Česká Lípa	1637	Nový Jičín	1,9
34	Kroměříž	3381	Šumperk	1635	Náchod	1,9
35	Uherské Hradiště	3281	Opava	1615	Prostějov	1,9
36	Žďár nad Sázavou	3281	Přerov	1614	Kutná Hora	1,9
37	Pardubice	3204	Karviná	1586	Vsetín	1,8
38	Kolín	3067	Tachov	1562	Mělník	1,8
39	Břeclav	2994	Kolín	1545	Liberec	1,7
40	Prostějov	2905	Prostějov	1544	Vyškov	1,7
41	Nymburk	2872	Domažlice	1543	Zlín	1,7
42	Tábor	2851	Příbram	1533	Tábor	1,7
43	Jablonec nad Nisou	2686	Kladno	1473	Havlíčkův Brod	1,7
44	Blansko	2681	Chomutov	1406	Plzeň-sever	1,6
45	Česká Lípa	2650	Děčín	1356	Česká Lípa	1,6
46	Trutnov	2648	Pelhřimov	1343	Strakonice	1,6
47	Jihlava	2553	Louny	1321	Karlovy Vary	1,5
48	Svitavy	2469	Trutnov	1318	Uherské Hradiště	1,5
49	Náchod	2414	Hodonín	1315	Jihlava	1,5
50	Ústí nad Orlicí	2398	Most	1307	Svitavy	1,4
51	Praha-západ	2257	Rychnov nad Kněžnou	1297	Hradec Králové	1,4
52	Semily	2163	Litoměřice	1293	Brno-venkov	1,3
53	Český Krumlov	2127	Náchod	1282	Praha-západ	1,3
54	Kutná Hora	2061	Břeclav	1270	Nymburk	1,2
55	Mladá Boleslav	2034	Třebíč	1243	Jindřichův Hradec	1,2
56	Havlíčkův Brod	2033	Benešov	1242	Chrudim	1,1
57	Beroun	2016	Havlíčkův Brod	1232	Benešov	1,1
58	Chrudim	2000	Kroměříž	1213	Český Krumlov	1,1
59	Vyškov	1910	Jindřichův Hradec	1212	Rokycany	1,1
60	Praha-východ	1893	Prachatice	1193	Jičín	1,1
61	Jeseník	1803	Písek	1190	České Budějovice	1,1
62	Cheb	1730	Vyškov	1134	Písek	1,0
63	Strakonice	1570	Kutná Hora	1108	Beroun	0,9
64	Plzeň-sever	1521	Znojmo	1069	Mladá Boleslav	0,9
65	Klatovy	1500	Bruntál	1041	Plzeň-město	0,9
66	Rakovník	1469	Jičín	1033	Klatovy	0,9
67	Jindřichův Hradec	1395	Semily	1020	Ústí nad Orlicí	0,8
68	Benešov	1384	Blansko	1003	Tachov	0,8
69	Tachov	1288	Strakonice	970	Prachatice	0,8
70	Písek	1217	Žďár nad Sázavou	964	Praha	0,8
71	Jičín	1121	Plzeň-sever	929	Cheb	0,8
72	Plzeň-jih	1108	Ústí nad Labem	872	Pelhřimov	0,7
73	Domažlice	1052	Rokycany	860	Domažlice	0,7
74	Prachatice	968	Jablonec nad Nisou	820	Rychnov nad Kněžnou	0,6
75	Pelhřimov	952	Sokolov	690	Plzeň-jih	0,5
76	Rokycany	934	Rakovník	625	Praha-východ	0,5
77	Rychnov nad Kněžnou	742	Jeseník	306	Pardubice	0,4
	Celkem ČR	308521	Celkem ČR	174043	Celkem ČR	1,8

SETRŽIDĚNÍ OKRESŮ k 31. květnu 2017

Osoby se ZP		Volná pracovní místa pro OZP		Počet osob se ZP na 1 VPM pro OZP		
1	Praha	2572	Praha	1948	Sokolov	14,1
2	Ostrava-město	2460	Liberec	524	Jeseník	12,6
3	Karviná	2102	Ostrava-město	475	Znojmo	12,2
4	Brno-město	1590	České Budějovice	449	Kutná Hora	11,6
5	Hodonín	1456	Brno-venkov	403	Opava	11,3
6	Frydek-Místek	1261	Brno-město	342	Kolín	11,2
7	Olomouc	1202	Louny	307	Jablonec nad Nisou	10,7
8	Teplice	1041	Olomouc	284	Karviná	10,4
9	Děčín	1011	Cheb	278	Strakonice	10,4
10	Brno-venkov	1001	Plzeň-město	250	Žďár nad Sázavou	10,3
11	Bruntál	989	Hradec Králové	234	Bruntál	9,7
12	Opava	946	Beroun	219	Pelhřimov	9,2
13	Most	941	Uherské Hradiště	216	Mělník	9,1
14	Chomutov	936	Hodonín	215	Litoměřice	8,2
15	Žďár nad Sázavou	857	Zlín	214	Domažlice	8,1
16	Šumperk	822	Vsetín	209	Frydek-Místek	8,0
17	Ústí nad Labem	821	Karviná	202	Český Krumlov	7,9
18	Liberec	804	Mladá Boleslav	193	Ústí nad Labem	7,8
19	Zlín	798	Děčín	193	Kladno	7,2
20	Nový Jičín	782	Náchod	193	Kroměříž	7,2
21	Uherské Hradiště	763	Teplice	178	Chrudim	7,0
22	České Budějovice	738	Prostějov	176	Klatovy	7,0
23	Znojmo	733	Most	168	Přerov	6,8
24	Vsetín	733	Chomutov	165	Hodonín	6,8
25	Litoměřice	719	Šumperk	164	Příbram	6,4
26	Hradec Králové	669	Frydek-Místek	158	Semily	6,0
27	Plzeň-město	658	Praha-východ	156	Teplice	5,8
28	Kroměříž	655	Tábor	153	Chomutov	5,7
29	Přerov	655	Havlíčkův Brod	153	Most	5,6
30	Louny	641	Plzeň-jih	146	Nový Jičín	5,4
31	Havlíčkův Brod	635	Trutnov	146	Blansko	5,4
32	Blansko	631	Břeclav	144	Děčín	5,2
33	Břeclav	625	Nový Jičín	144	Nymburk	5,2
34	Svitavy	605	Jihlava	141	Ostrava-město	5,2
35	Kolín	596	Ústí nad Orlicí	139	Svitavy	5,1
36	Kladno	586	Česká Lípa	132	Šumperk	5,0
37	Tábor	566	Třebíč	124	Jindřichův Hradec	4,8
38	Prostějov	565	Praha-západ	121	Brno-město	4,6
39	Pardubice	538	Svitavy	119	Pardubice	4,6
40	Ústí nad Orlicí	537	Pardubice	117	Rakovník	4,6
41	Trutnov	532	Blansko	117	Benešov	4,4
42	Česká Lípa	524	Tachov	112	Břeclav	4,3
43	Sokolov	521	Vyškov	107	Písek	4,3
44	Jihlava	521	Ústí nad Labem	105	Olomouc	4,2
45	Příbram	503	Bruntál	102	Havlíčkův Brod	4,2
46	Třebíč	494	Rokycany	99	Třebíč	4,0
47	Kutná Hora	488	Karlovy Vary	97	Česká Lípa	4,0
48	Chrudim	486	Přerov	96	Vyškov	4,0
49	Strakonice	456	Rakovník	92	Ústí nad Orlicí	3,9
50	Rakovník	423	Kroměříž	91	Rychnov nad Kněžnou	3,8
51	Vyškov	423	Litoměřice	88	Zlín	3,7
52	Semily	419	Prachatice	84	Plzeň-sever	3,7
53	Nymburk	407	Opava	84	Karlovy Vary	3,7
54	Mělník	399	Žďár nad Sázavou	83	Tábor	3,7
55	Český Krumlov	388	Kladno	81	Jihlava	3,7
56	Tachov	381	Nymburk	78	Trutnov	3,6
57	Klatovy	378	Příbram	78	Uherské Hradiště	3,5
58	Mladá Boleslav	376	Jičín	77	Vsetín	3,5
59	Náchod	365	Jindřichův Hradec	70	Tachov	3,4
60	Karlovy Vary	359	Semily	70	Prostějov	3,2
61	Jindřichův Hradec	335	Chrudim	69	Jičín	3,0
62	Jablonec nad Nisou	332	Plzeň-sever	67	Hradec Králové	2,9
63	Domažlice	292	Znojmo	60	Rokycany	2,8
64	Rokycany	277	Benešov	59	Plzeň-město	2,6
65	Plzeň-jih	275	Klatovy	54	Brno-venkov	2,5
66	Pelhřimov	266	Kolín	53	Prachatice	2,5
67	Beroun	260	Písek	50	Louny	2,1
68	Benešov	257	Český Krumlov	49	Praha-západ	2,0
69	Plzeň-sever	249	Rychnov nad Kněžnou	48	Mladá Boleslav	1,9
70	Praha-západ	236	Mělník	44	Náchod	1,9
71	Jičín	229	Strakonice	44	Plzeň-jih	1,9
72	Jeseník	226	Kutná Hora	42	České Budějovice	1,6
73	Cheb	224	Sokolov	37	Liberec	1,5
74	Praha-východ	218	Domažlice	36	Praha-východ	1,4
75	Písek	215	Jablonec nad Nisou	31	Praha	1,3
76	Prachatice	207	Pelhřimov	29	Beroun	1,2
77	Rychnov nad Kněžnou	184	Jeseník	18	Cheb	0,8
	Celkem ČR	50365	Celkem ČR	12893	Celkem ČR	3,9