



Úřad práce ČR

Krajská pobočka Úřadu práce ČR  
pro hl. m. Prahu

**Měsíční statistická zpráva**  
*listopad 2016*

**Zpracovala:** Mgr. Radomíra Teubnerová

<http://portal.mpsv.cz/upcr/kp/pha>

## Informace o nezaměstnanosti v hl. m. Praze

**k 30. 11. 2016**

*V tomto měsíci celkový počet uchazečů o zaměstnání klesl o 4,2 % na 30.663, počet hlášených volných pracovních míst vzrostl o 1 % na 21.325 a podíl nezaměstnaných osob klesl na 3,4 %.*

K 30. 11. 2016 evidoval Úřad práce ČR (ÚP ČR), Krajská pobočka pro hl. m. Prahu celkem 30.663 uchazečů o zaměstnání. Jejich počet byl o 1.361 nižší než na konci předchozího měsíce, ve srovnání se stejným obdobím minulého roku je nižší o 6.464 osob. Z tohoto počtu bylo 28.739 dosažitelných uchazečů o zaměstnání ve věku 15 – 64 let. Bylo to o 1.424 méně než na konci předchozího měsíce. Ve srovnání se stejným obdobím minulého roku byl jejich počet nižší o 6.725.

V průběhu měsíce bylo nově zaevidováno 3.621 osob. Ve srovnání s minulým měsícem to bylo méně o 470 osob a v porovnání se stejným obdobím předchozího roku méně o 491 osob.

Z evidence během měsíce odešlo celkem 4.924 uchazečů (ukončená evidence, vyřazení uchazeči). Bylo to o 171 osob méně než v předchozím měsíci a o 107 osob více než ve stejném měsíci minulého roku. Do zaměstnání z nich ve sledovaném měsíci nastoupilo 3.522, tj. o 300 méně než v předchozím měsíci a o 618 více než ve stejném měsíci minulého roku, 705 uchazečů o zaměstnání bylo umístěno prostřednictvím úřadu práce tj. o 24 méně než v předchozím měsíci a o 102 méně než ve stejném období minulého roku, 1035 uchazečů bylo vyřazeno bez umístění.

Ke konci měsíce bylo evidováno na ÚP ČR, Krajské pobočce pro hl. m. Prahu 16.224 žen. Jejich podíl na celkovém počtu uchazečů činil 53 %. V evidenci bylo 2.762 osob se zdravotním postižením, což představovalo 9 % z celkového počtu nezaměstnaných.

Ke konci tohoto měsíce bylo evidováno 1.159 absolventů škol všech stupňů vzdělání a mladistvých, jejich počet klesl ve srovnání s předchozím měsícem o 124 osob a ve srovnání se stejným měsícem minulého roku byl nižší o 438 osob. Na celkové nezaměstnanosti se podíleli 3,8 %.

Podporu v nezaměstnanosti pobíralo 7.386 uchazečů o zaměstnání, tj. 24,1 % všech uchazečů vedených v evidenci.

Podíl nezaměstnaných osob, tj. počet dosažitelných uchazečů o zaměstnání ve věku 15 - 64 let k obyvatelstvu stejného věku, klesl k 30. 11. 2016 na 3,4 %.

Podíl nezaměstnaných žen klesl na 3,6 %, podíl nezaměstnaných mužů klesl na 3,2 %.

Kraj evidoval k 30. 11. 2016 celkem 21.325 volných pracovních míst. Jejich počet byl o 203 vyšší, než v předchozím měsíci a o 6.560 vyšší než ve stejném měsíci minulého roku. Na jedno volné pracovní místo připadalo v průměru 1,4 uchazeče. Z celkového počtu nahlášených volných míst bylo 1.737 vhodných pro osoby se zdravotním postižením (OZP), na jedno volné pracovní místo připadalo 1,6 OZP. Volných pracovních míst pro absolventy a mladistvé bylo registrováno 4.741, na jedno volné místo připadalo 0,2 uchazečů této kategorie.

V rámci aktivní politiky zaměstnanosti (APZ) bylo od počátku roku 2016 prostřednictvím příspěvků APZ podpořeno 3.179 uchazečů, z toho bylo do rekvalifikačních kurzů zařazeno 1.577 uchazečů.

Informace o vývoji nezaměstnanosti v ČR v elektronické formě jsou zveřejněny na internetové adrese <http://portal.mpsv.cz/sz/stat>.

## 1. Základní charakteristika vývoje nezaměstnanosti a volných pracovních míst v hl. m. Praze

Tabulka č. 1 - Vývoj nezaměstnanosti

ukazatel		stav k		
		30.11.2015	31.10.2016	<b>30.11.2016</b>
evidovaní uchazeči o zaměstnání		37.127	32.024	<b>30.663</b>
- z toho	ženy	19.502	16.977	<b>16.224</b>
	absolventi a mladiství	1.597	1.283	<b>1.159</b>
	uchazeči se zdravotním postižením	3.004	2.812	<b>2.762</b>
uchazeči s nárokem na PvN		8.016	7.549	<b>7.386</b>
podíl nezaměstnaných osob v % <sup>1)</sup>		4,2	3,6	<b>3,4</b>
volná pracovní místa		14.765	21.122	<b>21.325</b>
počet uchazečů na 1 volné pracovní místo		2,5	1,5	<b>1,4</b>

1) od ledna 2013 nový ukazatel registrované nezaměstnanosti

Tabulka č. 2 - Tok nezaměstnanosti

ukazatel	Počet uchazečů ve sledovaném měsíci		
	<i>listopad 2015</i>	<i>říjen 2016</i>	<b><i>listopad 2016</i></b>
nově evidovaní uchazeči o zaměstnání	4.068	4.050	<b>3.621</b>
uchazeči s ukonč. evidencí a vyřazení	4.817	5.095	<b>4.924</b>
- z toho umístění celkem	2.904	3.822	<b>3.522</b>
- z toho umístění úřadem práce	807	729	<b>705</b>

## 2. Nástroje aktivní politiky zaměstnanosti v v hl. m. Praze

Tabulka č. 3 – Osoby podpořené v rámci APZ a rekvalifikace uchazečů a zájemců o zaměstnání

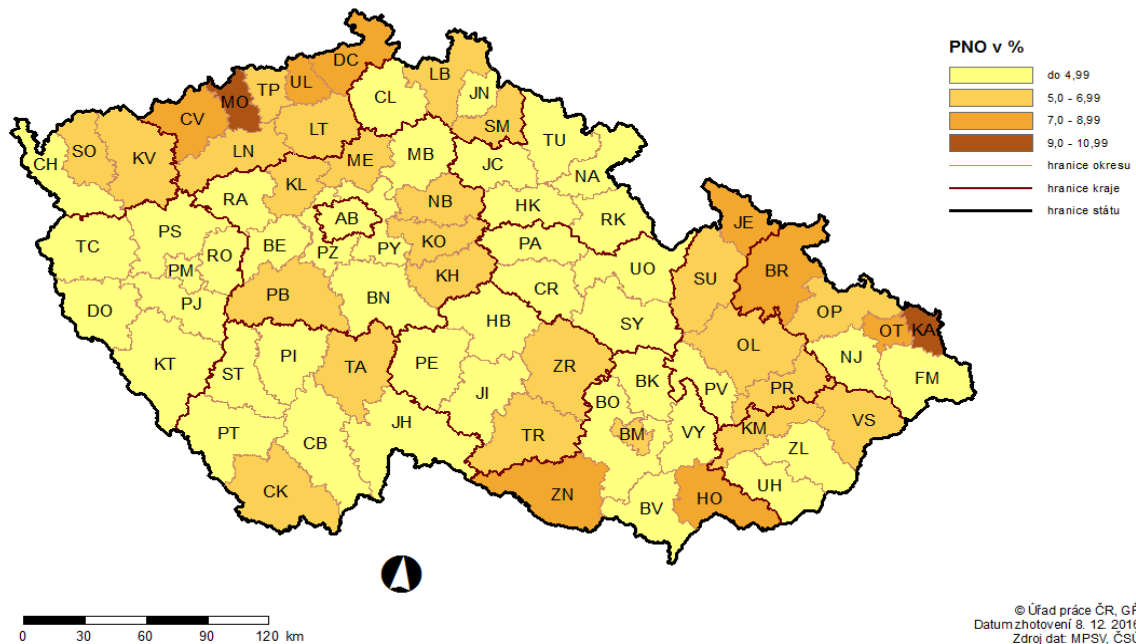
ukazatel (celkový počet)	Stav k		Celkem od počátku roku do	
	30.11.2015	30.11.2016	30.11.2015	30.11.2016
<b>osoby podpořené v rámci APZ</b>				
veřejně prospěšné práce (VPP)	2	30	2	38
veřejně prospěšné práce (VPP) - ESF <sup>1)</sup>	80	59	119	117
společensky účelná prac. místa (SÚPM)	159	232	187	285
společensky účelná prac. místa (SÚPM) - ESF <sup>1)</sup>	460	151	832	203
SÚPM - samostatně výděleč. činnost (SVČ)	94	116	51	48
SÚPM - samostatně výděleč. činnost (SVČ) - ESF <sup>1)</sup>	0	0	0	0
chrán. prac. místa - zřízená	86	10	42	1
chrán. prac. místa - SVČ osob se ZP	5	6	3	1
ostatní nástroje APZ	1	6	16	6
<b>rekvalifikace uchazečů a zájemců o zaměstnání</b>				
uchazeči a zájemci zařazení do rekvalifikací	14	0	56	70
uchazeči a zájemci zařazení do rekvalifikací - ESF <sup>1)</sup>	23	12	301	213
uchazeči a zájemci, kteří zahájili zvolenou rekvalifikaci	320	2	503	294
uchazeči a zájemci, kteří zahájili zvolenou rekvalifikaci - ESF <sup>1)</sup>	31	148	2286	1000
<b>Osoby podpořené v rámci APZ celkem</b>	<b>1275</b>	<b>772</b>	<b>4398</b>	<b>2276</b>

1) financováno převážně z Evropského sociálního fondu

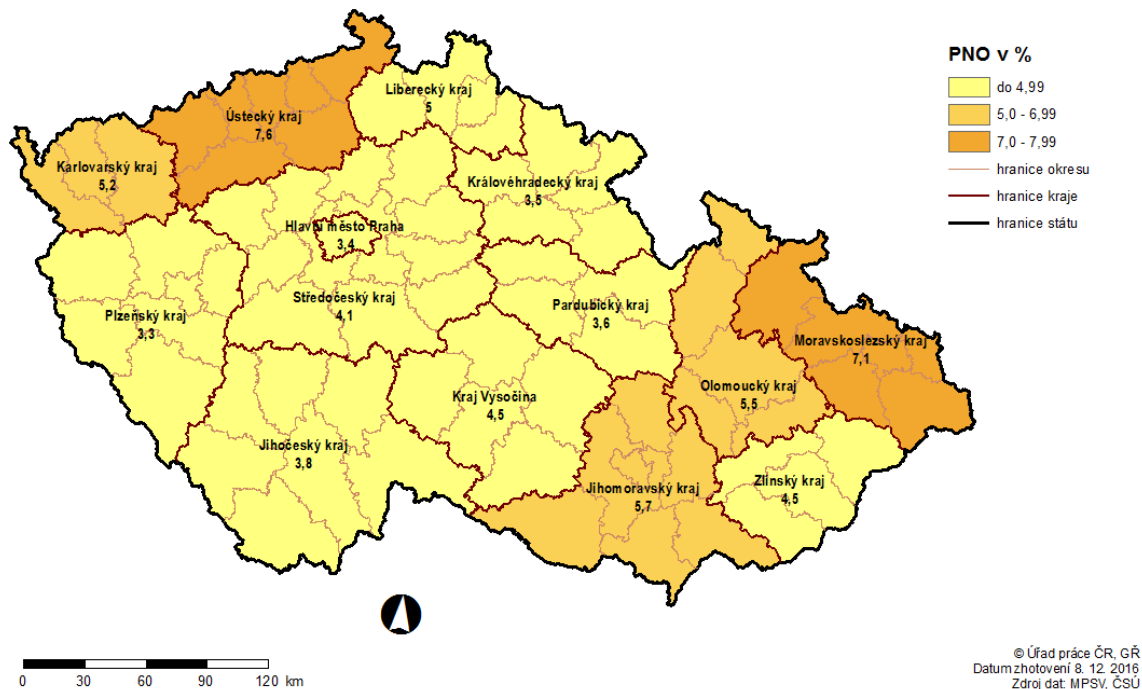
Podrobnější statistické údaje o nástrojích APZ naleznete na stránkách Integrovaného portálu MPSV, v měsíčních statistikách nezaměstnanosti <http://portal.mpsv.cz/sz/stat/nz/mes>

### 3. MAPA – Podíl nezaměstnaných osob

#### PODÍL NEZAMĚŠTNANÝCH OSOB (PNO) NA POČTU OBYVATEL v okresech České republiky k 30. 11. 2016

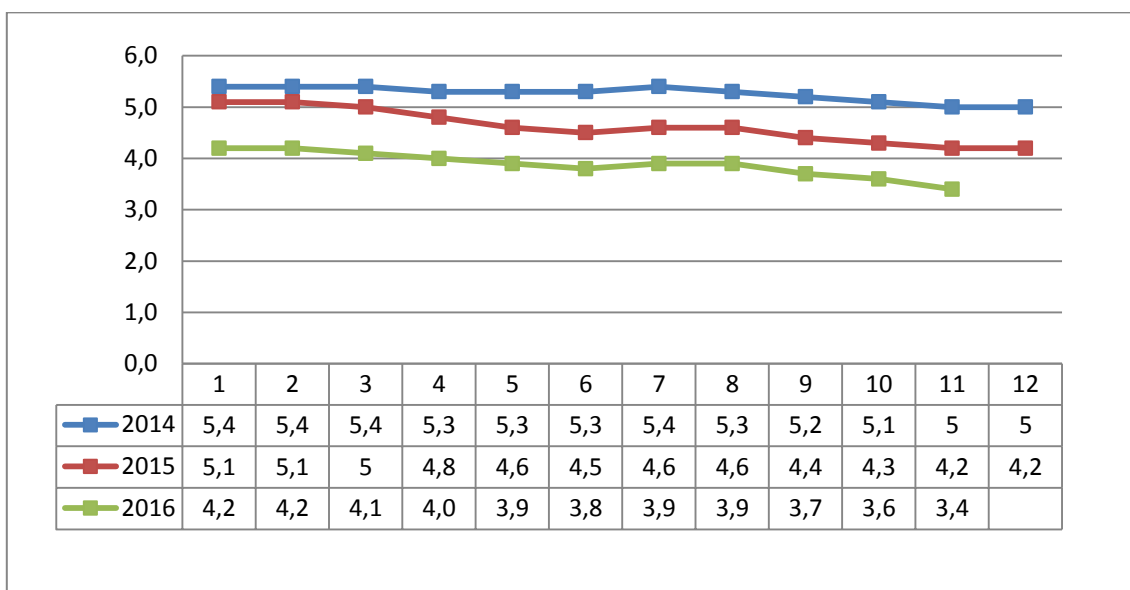


#### PODÍL NEZAMĚŠTNANÝCH OSOB (PNO) NA POČTU OBYVATEL v krajích České republiky k 30. 11. 2016

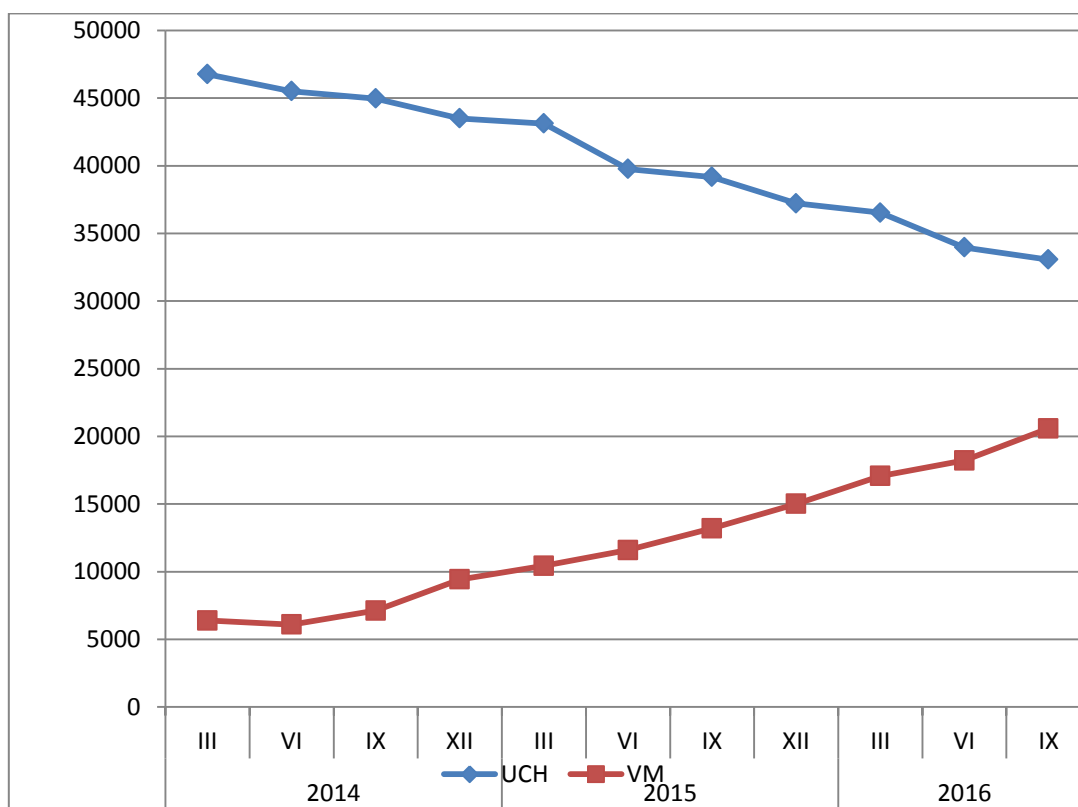


## 1. GRAFY

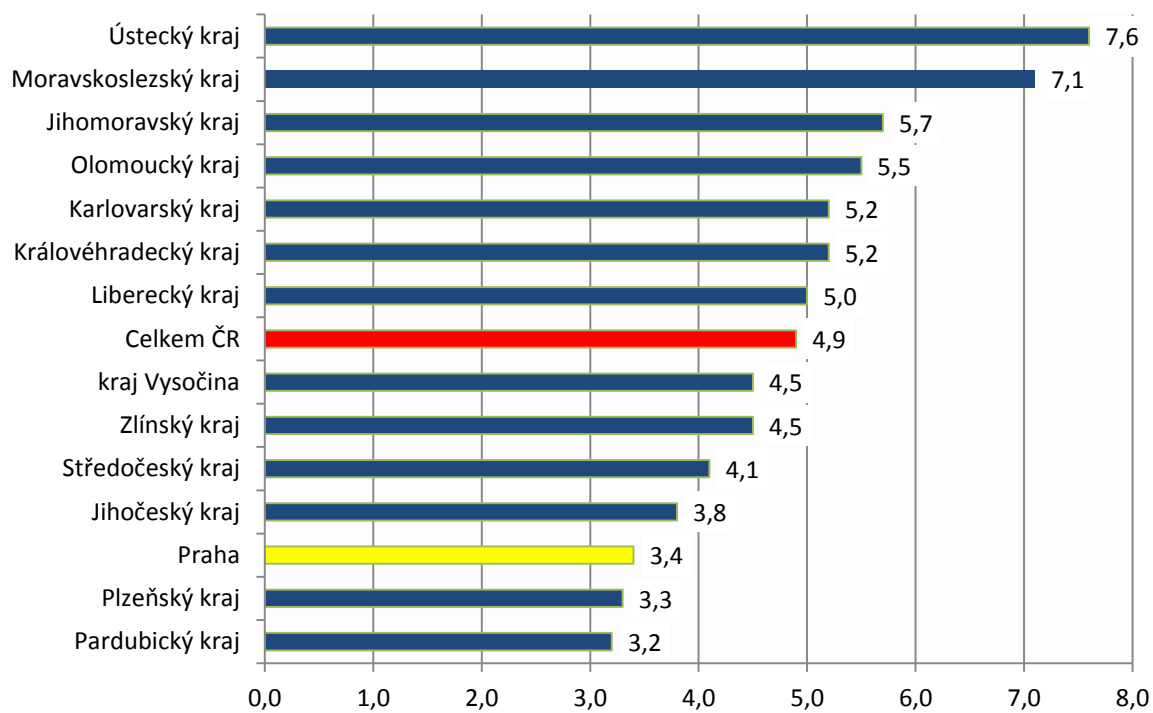
### 1. Vývoj podílu nezaměstnaných v hl. m. Praze v letech 2014 – 2016 v %



### 2. Vývoj počtu uchazečů a VPM v hl. m. Praze v letech 2014 - 2016



### 3. Podíl nezaměstnaných osob v jednotlivých krajích ČR k 30. 11. 2016 v %





## 2. Setřídění okresů k 30. 11. 2016

SETRŽIDĚNÍ OKRESŮ k 30. listopadu 2016						
	PNO v %		meziměs. přírůst./ úbytek nezam. v %		počet uchazečů na 1 VPM	
1	Karviná	10,3	Jeseník	12,6	Karviná	14,4
2	Most	10,1	Znojmo	7,4	Jeseník	10,4
3	Ostrava-město	8,8	Břeclav	7,1	Ústí nad Labem	9,1
4	Ústí nad Labem	8,5	Jindřichův Hradec	5,6	Sokolov	8,1
5	Bruntál	8,5	Klatovy	5,5	Chomutov	7,5
6	Chomutov	8,1	Prachatice	5,2	Hodonín	7,5
7	Děčín	7,6	Písek	4,9	Znojmo	7,1
8	Znojmo	7,6	Český Krumlov	4,7	Bruntál	6,9
9	Jeseník	7,3	Chrudim	4,6	Děčín	5,6
10	Hodonín	7,1	Svitavy	3,8	Opava	5,6
11	Sokolov	7,0	Semily	2,6	Přerov	5,5
12	Brno-město	6,7	Kutná Hora	2,4	Most	5,1
13	Louny	6,7	Uherské Hradiště	2,4	Žďár nad Sázavou	5,0
14	Přerov	6,4	Česká Lípa	2,2	Břeclav	4,6
15	Teplice	6,3	Plzeň-sever	2,2	Ostrava-město	4,5
16	Třebíč	6,0	Třebíč	1,8	Kroměříž	4,4
17	Litoměřice	5,9	Benešov	1,8	Litoměřice	4,4
18	Příbram	5,9	Jičín	1,7	Blansko	4,3
19	Kladno	5,8	Šumperk	1,5	Frýdek-Místek	4,3
20	Český Krumlov	5,8	Strakonice	1,2	Brno-město	4,2
21	Šumperk	5,6	Hodonín	0,9	Třebíč	4,1
22	Liberec	5,6	Tábor	0,9	Kladno	4,1
23	Vsetín	5,5	Děčín	0,8	Teplice	4,1
24	Kolín	5,4	Náchod	0,8	Louny	4,0
25	Kroměříž	5,3	Vsetín	0,8	Jablonec nad Nisou	3,7
26	Olomouc	5,3	Bruntál	0,7	Mělník	3,6
27	Mělník	5,3	Příbram	0,4	Strakonice	3,6
28	Nymburk	5,3	Žďár nad Sázavou	0,2	Šumperk	3,4
29	Karlovy Vary	5,2	Rakovník	0,2	Olomouc	3,4
30	Kutná Hora	5,1	Litoměřice	0,1	Příbram	3,2
31	Semily	5,1	Olomouc	-0,2	Zlín	3,1
32	Tábor	5,0	Pardubice	-0,3	Karlovy Vary	3,0
33	Žďár nad Sázavou	5,0	Přerov	-0,3	Náchod	2,9
34	Opava	5,0	Sokolov	-0,6	Kolín	2,8
35	Svitavy	4,9	Opava	-0,7	Havlíčkův Brod	2,7
36	Jablonec nad Nisou	4,8	Vyškov	-0,8	Svitavy	2,7
37	Břeclav	4,8	Frýdek-Místek	-0,9	Semily	2,6
38	Frýdek-Místek	4,4	Nový Jičín	-0,9	Vsetín	2,6
39	Strakonice	4,4	Liberec	-0,9	Chrudim	2,6
40	Tachov	4,4	Karviná	-1,0	Liberec	2,6
41	Rakovník	4,3	Brno-venkov	-1,1	Tábor	2,5
42	Blansko	4,3	České Budějovice	-1,2	Trutnov	2,5
43	Brno-venkov	4,2	Nymburk	-1,3	Prostějov	2,4
44	Hradec Králové	4,2	Rychnov nad Kněžnou	-1,3	Hradec Králové	2,4
45	Havlíčkův Brod	4,2	Plzeň-jih	-1,4	Vyškov	2,3
46	Uherské Hradiště	4,1	Trutnov	-1,4	Česká Lípa	2,3
47	Česká Lípa	4,1	Zlín	-1,5	Rakovník	2,2
48	Trutnov	4,1	Rokycany	-1,5	Kutná Hora	2,2
49	Jihlava	4,1	Kladno	-1,6	Nový Jičín	2,2
50	Nový Jičín	4,0	Domažlice	-1,6	Jičín	2,2
51	Beroun	4,0	Hradec Králové	-1,6	Nymburk	2,1
52	Náchod	3,9	Cheb	-1,7	Jihlava	2,0
53	Prostějov	3,7	Kroměříž	-1,7	Uherské Hradiště	2,0
54	Zlín	3,7	Mělník	-1,7	Brno-venkov	1,9
55	Domažlice	3,6	Brno-město	-1,8	Jindřichův Hradec	1,9
56	Plzeň-sever	3,5	Karlovy Vary	-1,9	Plzeň-sever	1,7
57	Chrudim	3,4	Louny	-1,9	Rokycany	1,7
58	<b>Praha</b>	<b>3,4</b>	Ústí nad Orlicí	-1,9	Písek	1,6
59	Vyškov	3,3	Ostrava-město	-2,1	Praha-západ	1,6
60	Ústí nad Orlicí	3,3	Prostějov	-2,2	Český Krumlov	1,6
61	Cheb	3,3	Pelhřimov	-2,4	Benešov	1,6
62	Klatovy	3,3	Blansko	-2,6	Mladá Boleslav	1,5
63	Písek	3,2	Beroun	-2,7	<b>Praha</b>	<b>1,4</b>
64	Pardubice	3,2	Jablonec nad Nisou	-2,8	Plzeň-jih	1,4
65	Prachatice	3,1	Jihlava	-2,9	České Budějovice	1,4
66	Rokycany	3,1	Praha-západ	-2,9	Klatovy	1,4
67	České Budějovice	3,1	Teplice	-2,9	Cheb	1,4
68	Plzeň-město	3,0	Most	-3,0	Beroun	1,3
69	Plzeň-jih	3,0	Mladá Boleslav	-3,0	Prachatice	1,3
70	Praha-západ	2,7	Kolín	-3,5	Domažlice	1,3
71	Pelhřimov	2,7	Ústí nad Labem	-3,6	Plzeň-město	1,2
72	Jičín	2,7	Praha-východ	-4,0	Pelhřimov	1,2
73	Jindřichův Hradec	2,7	<b>Praha</b>	<b>-4,2</b>	Ústí nad Orlicí	1,2
74	Mladá Boleslav	2,7	Chomutov	-4,3	Tachov	1,1
75	Benešov	2,6	Havlíčkův Brod	-4,8	Pardubice	0,8
76	Praha-východ	1,8	Plzeň-město	-6,5	Rychnov nad Kněžnou	0,7
77	Rychnov nad Kněžnou	1,7	Tachov	-6,6	Praha-východ	0,7
	Celkem ČR	4,9	Celkem ČR	-1,0	Celkem ČR	2,7