



Úřad práce České republiky  
krajská pobočka pro hl. m. Prahu

## Měsíční statistická zpráva *04/2014*

**Zpracovala:** *Ing. Hana Václavíková*

<http://portal.mpsv.cz/upcr/kp/pha>

## Informace o nezaměstnanosti v Praze

k 30. 4. 2014

V tomto měsíci **celkový počet uchazečů** o zaměstnání mírně poklesl oproti minulému měsíci o 0,9 % na **46 318** (v absolutní hodnotě o 450 uchazečů méně), **počet hlášených volných pracovních míst** poklesl o 0,2 % na **6 377** (o 8 volných pracovních míst) a **podíl nezaměstnaných osob** zůstal stejný jako předchozí měsíc, tj. 5,4 %.

**K 30. 4. 2014** evidoval Úřad práce ČR (ÚP ČR), Krajská pobočka pro hl. m. Prahu celkem **46.318 uchazečů o zaměstnání**. Jejich počet byl o 450 uchazečů nižší než na konci předchozího měsíce, ve srovnání se stejným obdobím minulého roku je vyšší o 5 390 osob. Z tohoto počtu bylo **45 061 dosažitelných** uchazečů o zaměstnání (všichni ve věku 15 – 64 let). Bylo to o 527 méně než na konci předchozího měsíce. Ve srovnání se stejným obdobím minulého roku byl jejich počet vyšší o 645 uchazečů.

V průběhu měsíce bylo **nově zaevidováno 4 662 osob**. Ve srovnání s minulým měsícem to bylo méně o 157 osob a v porovnání se stejným obdobím předchozího roku více o 645 osob.

Z evidence během měsíce **odešlo celkem 5 112 uchazečů** (ukončená evidence, vyřazení uchazeči). Bylo to o 293 osob více než v předchozím měsíci a o **1 261** osob více než ve stejném měsíci minulého roku. Do zaměstnání z nich ve sledovaném měsíci prokazatelně nastoupilo 3 113, tj. o 240 více než v předchozím měsíci a o 1.338 více než ve stejném měsíci minulého roku, 873 uchazeči byli vyřazeni bez umístění.

Ke konci měsíce bylo evidováno na ÚP ČR, Krajské pobočce pro hl. m. Prahu **22 725 žen**. Jejich **podíl** na celkovém počtu uchazečů v kraji činil **cca 48 %**.

V evidenci bylo **2 957 osob se zdravotním postižením**, což představovalo 6,3 % z celkového počtu nezaměstnaných.

Ke konci tohoto měsíce bylo evidováno **1 408 absolventů škol všech stupňů vzdělání a mladistvých**, jejich počet o 69 osob klesl ve srovnání s předchozím měsícem, ve srovnání se stejným měsícem minulého roku byl vyšší o 134 osoby. Na celkové nezaměstnanosti se podíleli 3 %.

**Podporu v nezaměstnanosti pobíralo 9 999 uchazečů** o zaměstnání, tj. 21,6 % všech uchazečů vedených v evidenci.

Podíl nezaměstnaných osob, tj. počet dosažitelných uchazečů o zaměstnání ve věku 15 -64 let k obyvatelstvu stejného věku, byl k 30. 4. 2014 stejný jako v měsících 01-03/2014, tj. 5,4 %.

Podíl nezaměstnaných žen je stejný jako v březnu tj. 5,2 %, podíl nezaměstnaných mužů je stejný jako v březnu, tj. 5,5 %.

Kraj evidoval k 30. 4. 2014 celkem **6 377 volných pracovních míst**. Jejich počet byl o 8 míst nižší než v předchozím měsíci a o 1 542 nižší než ve stejném měsíci minulého roku. Na jedno volné pracovní místo připadalo v průměru 7,3 uchazeče.

Z celkového počtu nahlášených volných míst bylo 772 vhodných pro osoby se zdravotním postižením (OZP), na jedno volné pracovní místo připadaly 3,8 uchazeči OZP. Volných pracovních míst pro absolventy a mladistvé bylo registrováno 1 024, na jedno volné místo připadalo 1,3 uchazeče této kategorie.

V rámci aktivní politiky zaměstnanosti (APZ) byly během měsíce dubna byly schvalovány a uzavírány nové dohody v rámci APZ (projektu „Vzdělávejte se pro růst! Pracovní příležitost“ CZ.1.04/2.1.00/03.00015).

Nežádanejší nástroje jsou SÚPM vyhrazená a vymezení CHPM.

SÚPM vyhrazená - profesní zaměření je široké - administrativní práce, účetní, obchodní zástupce, profese z oblasti služeb - kadeřnice, číšník, provozní zámečnick, opraváři, prodavač, řidič,.....

Vymezování CHPM jsou žádané zejména z pohledu vazby na § 78 ZoZ.

Informace o vývoji nezaměstnanosti v ČR v elektronické formě jsou zveřejněny na internetové adrese <http://portal.mpsv.cz/sz/stat>.

## 1. Základní charakteristika vývoje nezaměstnanosti a volných pracovních míst v Praze

Tabulka č. 1 - Vývoj nezaměstnanosti

ukazatel (celkový počet)		stav k 30.4.		
		Před rokem	Minulý měsíc	Aktuální měsíc
evidovaní uchazeči o zaměstnání		40928	46 768	<b>46318</b>
- z toho	ženy	19604	22 808	<b>22725</b>
	absolventi a mladiství	1274	1 477	<b>1408</b>
	uchazeči se zdravotním postižením	2838	2 918	<b>2957</b>
uchazeči s nárokem na PvN		9785	9 885	<b>9999</b>
podíl nezaměstnaných osob v % <sup>1)</sup>		4,7	5,4	<b>5,4</b>
volná pracovní místa		7919	6 385	<b>6377</b>
počet uchazečů na 1 volné pracovní místo		5,2	7,3	<b>7,3</b>

1) od ledna 2013 nový ukazatel registrované nezaměstnanosti (zpětně dopočítán až do ledna 2005, zveřejňován již ve IV. čtvrtletí 2012)

Tabulka č. 2 - Tok nezaměstnanosti

ukazatel (celkový počet)	stav k 30.4.		
	Před rokem	Minulý měsíc	Aktuální měsíc
nově evidovaní uchazeči o zaměstnání - ve sled. měsíci	4017	4 821	<b>4662</b>
uchazeči s ukonč. evidencí a vyřazení - ve sled. měsíci	3851	4 819	<b>4112</b>
- z toho umístění celkem	1775	1 500	<b>3113</b>
- z toho umístění úřadem práce	30	47	<b>177</b>

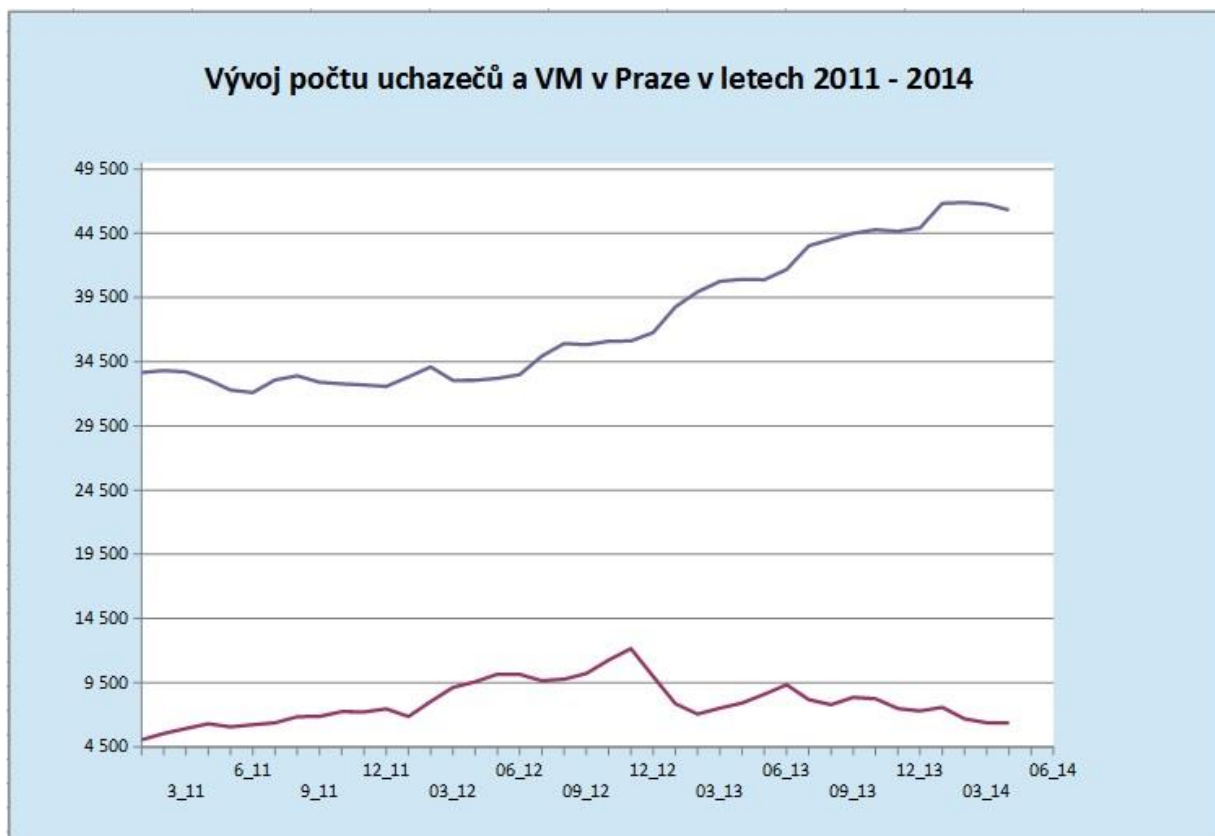
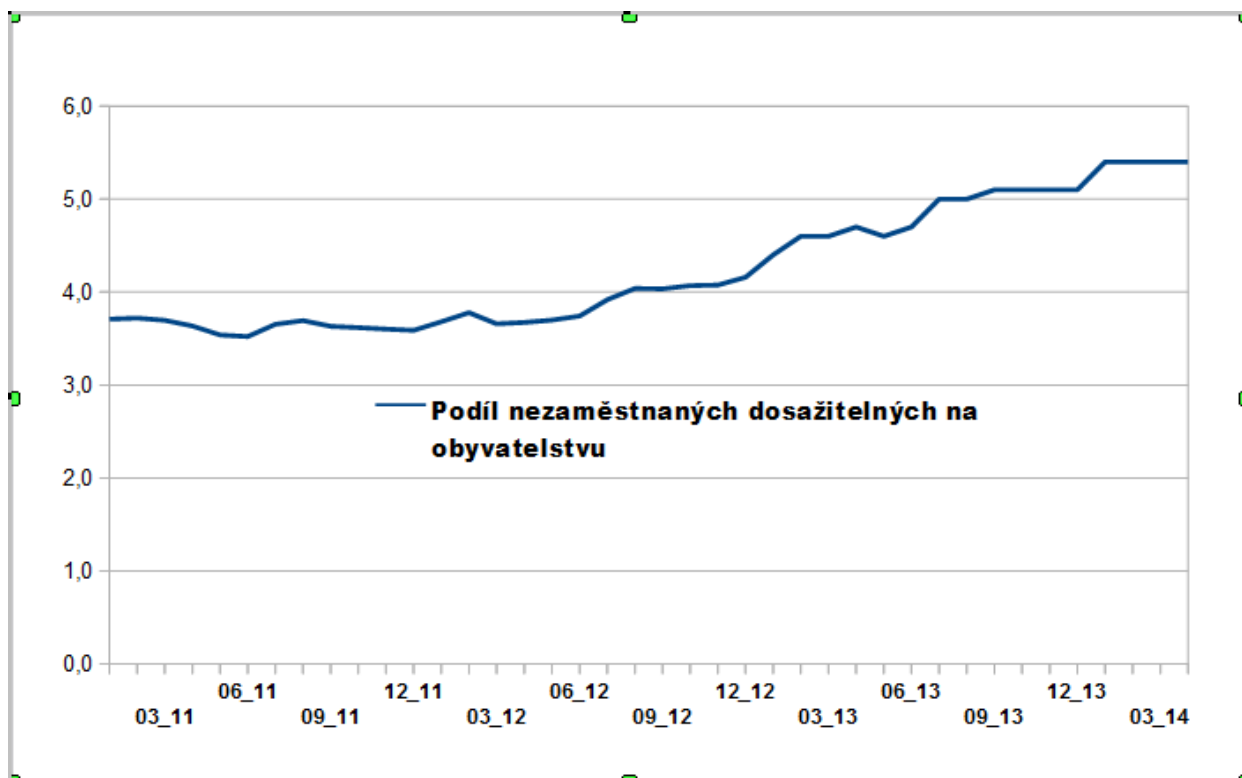
## 2. Aktivní politika zaměstnanosti v Praze

Tabulka č. 3 - Uchazeči o zaměstnání podpoření v rámci vybraných nástrojů APZ a rekvalifikace uchazečů a zájemců o zaměstnání

ukazatel (celkový počet)	duben 2013	duben 2014	stav od počátku roku k	
			30.4.2013	30.4.2014
<b>uchazeči podpoření v rámci APZ</b>				
veřejně prospěšné práce (VPP)	0	4	0	3
ESF - VPP <sup>1)</sup>	41	100	34	12
společensky účelná prac. místa (SÚPM)	6	2	0	4
ESF - SÚPM <sup>1)</sup>	28	217	20	110
SÚPM - samostatně výděleč. činnost (SVČ)	35	51	9	8
chrán. prac. místa - SVČ osob se ZP	1	0	0	1
projekty ESF OP LZZ – cílené programy	15	19	11	2
<b>rekvalifikace uchazečů a zájemců o zaměstnání</b>				
uchazeči a zájemci zařazení do rekvalifikací vč. ESF		100		312
uchazeči a zájemci, kteří zahájili zvolenou rekvalifikaci vč. ESF	815	2517	732	1853

1) spolufinancováno převážně z Evropského sociálního fondu

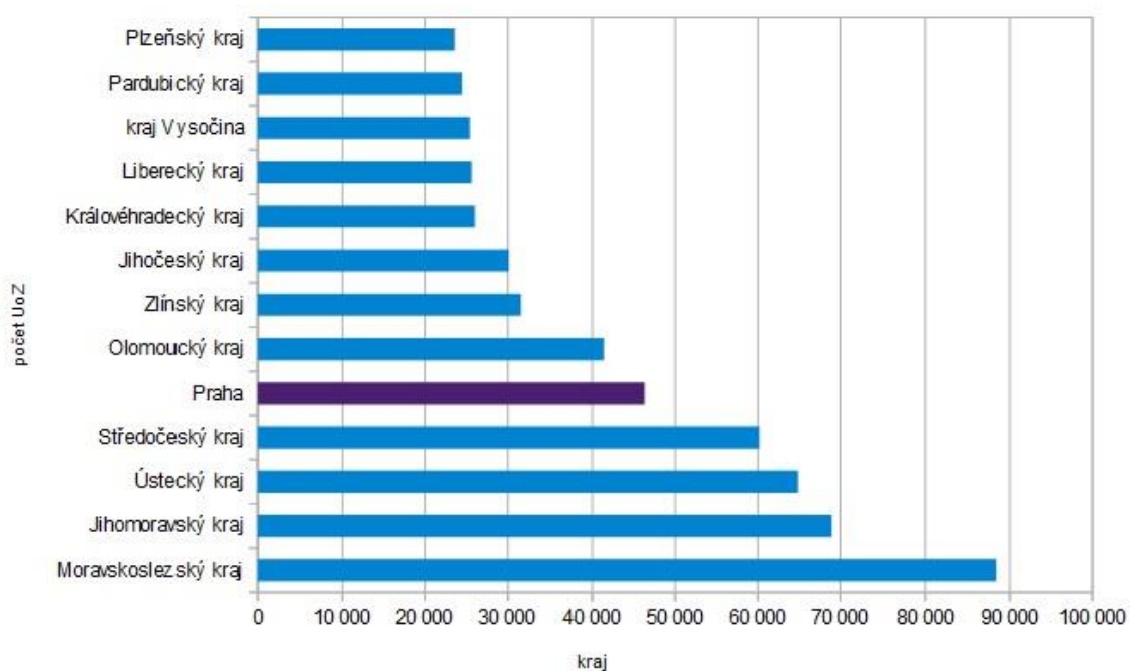
## GRAFICKÉ ZNÁZORNĚNÍ NEZAMĚSTNANOSTI



### Počet uchazečů v letech 2011 - 2014



### Počet uchazečů v krajích ČR k 30.4. 2014



Uchazeči o zaměstnání		Volná pracovní místa		Počet uchazečů na 1 VPM	
<b>Praha</b>	<b>46318</b>	<b>Praha</b>	<b>6377</b>	Karviná	48,4
Ostrava-město	26406	Liberec	1310	Bruntál	43,0
Brno-město	23063	Plzeň-město	1270	Jeseník	41,0
Karviná	22878	Nymburk	1235	Ústí nad Labem	40,8
Olomouc	14322	Ostrava-město	1137	Sokolov	34,0
Hodonín	11872	České Budějovice	1097	Chomutov	32,5
Frydek-Místek	11078	Brno-město	1058	Hodonín	29,2
Opava	10735	Brno-venkov	898	Děčín	29,1
Most	10616	Pardubice	832	Litoměřice	27,0
Ústí nad Labem	10496	Frydek-Místek	825	Kladno	26,7
Chomutov	10340	Cheb	799	Karlovy Vary	26,3
Liberec	10258	Ústí nad Orlicí	788	Znojmo	24,7
Děčín	9995	Zlín	757	Ostrava-město	23,2
Brno-venkov	9813	Kolín	713	Louny	22,5
Kladno	9492	Trutnov	681	Olomouc	22,1
Přerov	9426	Opava	654	Brno-město	21,8
Bruntál	9149	Nový Jičín	653	Rakovník	21,7
Zlín	9096	Olomouc	648	Přerov	21,3
Teplice	9015	Klatovy	641	Most	19,1
Vsetín	8847	Uherské Hradiště	612	Třebíč	18,3
Znojmo	8211	Svitavy	591	Šumperk	17,5
Šumperk	8179	Teplice	584	Kroměříž	17,5
Nový Jičín	8123	Benešov	583	Vsetín	17,1
Hradec Králové	8074	Hradec Králové	583	Opava	16,4
České Budějovice	7959	Most	557	Náchod	16,1
Litoměřice	7735	Beroun	554	Česká Lípa	15,6
Plzeň-město	7703	Břeclav	553	Teplice	15,4
Třebíč	7122	Vsetín	517	Mělník	15,4
Karlovy Vary	7078	Jihlava	510	Žďár nad Sázavou	15,3
Trutnov	7065	Písek	492	Rychnov nad Kněžnou	15,2
Příbram	7037	Příbram	475	Kutná Hora	15,0
Uherské Hradiště	6966	Karviná	473	Vyškov	14,9
Pardubice	6877	Šumperk	467	Příbram	14,8
Sokolov	6697	Mladá Boleslav	454	Blansko	14,7
Kroměříž	6649	Chrudim	453	Hradec Králové	13,8
Louny	6623	Prostějov	452	Jindřichův Hradec	13,7
Česká Lípa	6492	Přerov	442	Prostějov	13,4
Břeclav	6409	Český Krumlov	423	Frydek-Místek	13,4
Ústí nad Orlicí	6245	Tábor	418	Jičín	13,2
Žďár nad Sázavou	6149	Česká Lípa	415	Praha-východ	12,8
Prostějov	6076	Domažlice	408	Strakonice	12,7
Svitavy	6043	Hodonín	407	Tábor	12,7
Mělník	5961	Žďár nad Sázavou	401	Jablonec nad Nisou	12,6
Kolín	5862	Semily	391	Nový Jičín	12,4
Jihlava	5429	Třebíč	390	Zlín	12,0
Blansko	5327	Plzeň-sever	389	Chrudim	11,6
Tábor	5308	Mělník	387	Praha-západ	11,6
Chrudim	5273	Kroměříž	380	Břeclav	11,6
Nymburk	5234	Jablonec nad Nisou	374	Uherské Hradiště	11,4
Náchod	4788	Havlíčkův Brod	373	Havlíčkův Brod	11,4
Jablonec nad Nisou	4719	Blansko	363	Brno-venkov	10,9
Cheb	4485	Praha-západ	356	Jihlava	10,6
Havlíčkův Brod	4236	Kladno	355	Semily	10,6
Vyškov	4190	Děčín	343	Trutnov	10,4
Kutná Hora	4188	Tachov	341	Svitavy	10,2
Semily	4134	Znojmo	333	Plzeň-jih	9,7
Praha-západ	4132	Chomutov	318	Český Krumlov	9,5
Jindřichův Hradec	4086	Praha-východ	316	Mladá Boleslav	8,8
Praha-východ	4038	Jindřichův Hradec	299	Pelhřimov	8,7
Český Krumlov	4007	Náchod	298	Tachov	8,4
Mladá Boleslav	3974	Louny	294	Pardubice	8,3
Beroun	3952	Litoměřice	287	Kolín	8,2
Klatovy	3655	Pelhřimov	285	Ústí nad Orlicí	7,9
Strakonice	3599	Strakonice	283	Liberec	7,8
Benešov	3418	Vyškov	281	Plzeň-sever	7,7
Jeseník	3399	Kutná Hora	280	<b>Praha</b>	<b>7,3</b>
Jičín	3186	Prachatice	279	Prachatice	7,3
Písek	3089	Karlovy Vary	269	České Budějovice	7,3
Plzeň-sever	2979	Ústí nad Labem	257	Beroun	7,1
Rakovník	2910	Rokycany	246	Rokycany	7,0
Rychnov nad Kněžnou	2886	Jičín	242	Písek	6,3
Tachov	2853	Plzeň-jih	223	Domažlice	6,1
Pelhřimov	2481	Bruntál	213	Plzeň-město	6,1
Domažlice	2478	Sokolov	197	Benešov	5,9
Plzeň-jih	2173	Rychnov nad Kněžnou	190	Klatovy	5,7
Prachatice	2026	Rakovník	134	Cheb	5,6
Rokycany	1726	Jeseník	83	Nymburk	4,2
<b>Celkem ČR</b>	<b>574908</b>	<b>Celkem ČR</b>	<b>44246</b>	<b>Celkem ČR</b>	<b>13,0</b>

Setřídění okresů k 30. 4. 2014



## „Mapování predikce trendů zaměstnanosti a potřeb zaměstnavatelů v kraji“

V měsíci dubnu se potvrdil předpoklad poklesu nezaměstnanosti, i když nepatrně v absolutní hodnotě. Nezaměstnanost po dlouhé době nepatrně poklesla o 139 uchazečů, tj. o 0,3 % na počet 46.768. Pokles není v absolutní hodnotě ani procentuální nijak významný a oproti hodnotě za ČR je hodnota desetinová a pokles patří k nejnižším hodnotám v ČR. Podle dlouhodobého sledování vývoje nezaměstnanosti se stagnace dala očekávat. V měsíci květnu by mohla nezaměstnanost zaznamenat i nadále mírný pokles. V letních měsících předpokládáme opět mírný vzestup.

Předpokládá se i nadále zájem především hlásit volná místa v souvislosti s dotacemi APZ a pro OZP, kde následně lze po vymezení CHPM podle § 75 ZoZ čerpat příspěvek podle § 78 ZoZ. Nadále budou hlásit především zaměstnavatelé, kteří budou mít zájem zaměstnat cizince na specifická místa.

Nejvíce poptávané profese se dlouhodobě nemění, jsou to nadále nekvalifikované a pomocné práce (strážníci, uklízeči, hlídači), účetní, ale jsou evidovány i vysoce kvalifikované jako zubaři, učitelé, řídicí pracovníci. 50% VPM je s požadavkem dosaženého základního vzdělání a podle profesního zařazení dle CZ-ISCO je nejvíce profesí hlášeno ze třídy 9 – pomocní a nekvalifikovaní pracovníci, kde je hlášeno 33 % volných pracovních míst.

Hlášení o **hromadném propouštění**. V měsíci dubnu došlo na KrP Praha 9 hlášení, které se dotýká 608 zaměstnanců. Je potvrzeno, že ne všichni dotčení hromadným propouštěním (podle trvalého pobytu) se budou hlásit na úřady práce v Praze.