



# Úřad práce ČR

Krajská pobočka ÚP ČR v Pardubicích

## **Měsíční statistická zpráva prosinec 2019**

Zprávu předkládá:

**Mgr. Pavlína Králová**  
vedoucí oddělení metodiky

<https://www.uradprace.cz/web/cz/statistiky-pak>

**Pardubice 2019**



## Informace o nezaměstnanosti v Pardubickém kraji k 31. 12. 2019

*„V prosinci vzrostl celkový počet uchazečů o zaměstnání na 7 930, počet hlášených volných pracovních míst vzrostl na 24 582 a podíl nezaměstnaných osob vzrostl na 2,2 %.“*

K 31. 12. 2019 evidoval Úřad práce ČR (ÚP ČR), Krajská pobočka v Pardubicích celkem 7 930 uchazečů o zaměstnání. Jejich počet byl o 1 171 vyšší než na konci předchozího měsíce, ve srovnání se stejným obdobím minulého roku je vyšší o 16 osob. Z tohoto počtu bylo 7 317 dosažitelných uchazečů o zaměstnání ve věku 15 - 64 let. Bylo to o 1 196 osob více než na konci předchozího měsíce. Ve srovnání se stejným obdobím minulého roku byl jejich počet vyšší o 19 osob.

V průběhu měsíce bylo nově zaevidováno 2 229 osob. Ve srovnání s minulým měsícem to bylo více o 472 osob a v porovnání se stejným obdobím předchozího roku více o 26 osob.

Z evidence během měsíce odešlo celkem 1 058 uchazečů (ukončená evidence, vyřazení uchazeči). Bylo to o 540 osob méně než v předchozím měsíci a o 29 osob více než ve stejném měsíci minulého roku. Do zaměstnání z nich ve sledovaném měsíci nastoupilo 605 osob, tj. o 459 méně než v předchozím měsíci a o 34 více než ve stejném měsíci minulého roku, 318 uchazečů o zaměstnání bylo umístěno prostřednictvím úřadu práce, tj. o 239 méně než v předchozím měsíci a o 73 více než ve stejném období minulého roku, 453 uchazečů bylo vyřazeno bez umístění.

Meziměsíční pokles nebyl zaznamenán v žádném okrese. Meziměsíční nárůst nezaměstnaných byl zaznamenán ve všech čtyřech okresech, největší v okresech Svitavy (29,2 %) a Chrudim (25,5 %).

Ke konci měsíce prosince bylo evidováno na ÚP ČR, Krajské pobočce v Pardubicích 3 891 žen. Jejich podíl na celkovém počtu uchazečů činil 49,1 %. V evidenci bylo 1 379 osob se zdravotním postižením, což představovalo 17,4 % z celkového počtu nezaměstnaných.

Ke konci tohoto měsíce bylo evidováno 410 absolventů škol všech stupňů vzdělání a mladistvých, jejich počet klesl ve srovnání s předchozím měsícem o 10 osob a ve srovnání se stejným měsícem minulého roku byl nižší o 10 osob. Na celkové nezaměstnanosti se podíleli 5,2 %.

Podporu v nezaměstnanosti pobíralo 3 892 uchazečů o zaměstnání, tj. 49,1 % všech uchazečů vedených v evidenci.

Podíl nezaměstnaných osob, tj. počet dosažitelných uchazečů o zaměstnání ve věku 15 - 64 let k obyvatelstvu stejného věku, vzrostl k 31. 12. 2019 na 2,2 %.

Podíl nezaměstnaných stejný nebo vyšší než republikový průměr nevykázal žádný okres, nejvyšší byl v okresech Svitavy (2,7 %) a Chrudim (2,5 %). Nejnižší podíl nezaměstnaných byl zaznamenán v okrese Ústí nad Orlicí (1,8 %).



Podíl nezaměstnaných žen vzrostl na 2,2 %, podíl nezaměstnaných mužů vzrostl také na 2,2 %. Kraj evidoval k 31. 12. 2019 celkem 24 582 volných pracovních míst. Jejich počet byl o 663 vyšší než v předchozím měsíci a o 11 008 nižší než ve stejném měsíci minulého roku. Na jedno volné pracovní místo připadalo v průměru 0,3 uchazeče, z toho nejvíce v okresech Chrudim (0,7) a Svitavy (0,7). Z celkového počtu nahlášených volných míst bylo 374 vhodných pro osoby se zdravotním postižením (OZP), na jedno volné pracovní místo připadalo 3,7 OZP. Volných pracovních míst pro absolventy a mladistvé bylo registrováno 6 843, na jedno volné místo připadalo 0,1 uchazeče této kategorie. Z celkového počtu volných pracovních míst bylo 4 738 míst bez příznaku „pro cizince“. Na dalších 19 844 pozic pak mohli zaměstnavatelé přijímat také pracovníky ze zahraničí.

V rámci aktivní politiky zaměstnanosti (APZ) bylo od počátku roku 2019 prostřednictvím příspěvků APZ podpořeno 1 412 osob, z toho bylo zařazeno 346 osob do rekvalifikačních kurzů.

Nejčastějšími obory činností, které byly v tomto měsíci podpořeny prostřednictvím SÚPM - SVČ byly řemeslnické práce (elektro, zednictví, truhlářství, vodoinstalátérství, podlahářství, sklenářství). Informace o vývoji nezaměstnanosti v ČR v elektronické formě jsou zveřejněny na internetové adrese <https://www.mpsv.cz/web/cz/mesicni>.

## **1. Základní charakteristika vývoje nezaměstnanosti a volných pracovních míst v Pardubickém kraji**

Tabulka č. 1 - Vývoj nezaměstnanosti

ukazatel (celkový počet)		stav k		
		31. 12. 2018	30. 11. 2019	31. 12. 2019
evidovaní uchazeči o zaměstnání		7 914	6 759	7 930
- z toho	ženy	3 846	3 607	3 891
	absolventi a mladiství	420	420	410
	uchazeči se zdravotním postižením	1 420	1 282	1 379
uchazeči s nárokem na Pvn		3 921	3 171	3 892
podíl nezaměstnaných osob v % <sup>1)</sup>		2,2	1,8	2,2
volná pracovní místa		35 590	23 919	24 582
počet uchazečů na 1 volné pracovní místo		0,2	0,3	0,3

Tabulka č. 2 - Tok nezaměstnanosti

ukazatel	počet uchazečů ve sledovaném měsíci		
	prosinec 2018	listopad 2019	prosinec 2019
nově evidovaní uchazeči o zaměstnání	2 203	1 757	2 229
uchazeči s ukončenou evidencí a vyřazení	1 029	1 598	1 058
- z toho umístění celkem	571	1 064	605
- z toho umístění úřadem práce	245	557	318

Tabulka č. 3. – Nezaměstnanost v okresech k 31. 12. 2019

Okres	počet nezaměstnaných		volná pracovní místa	počet uchazečů na 1 VPM	podíl nezaměstnaných osob [%]
	celkem	z toho ženy			
Chrudim	1 752	779	2 438	0,7	2,5
Pardubice	2 495	1 350	13 977	0,2	2,0
Svitavy	1 914	864	2 913	0,7	2,7
Ústí nad Orlicí	1 769	898	5 254	0,3	1,8
Pardubický kraj	7 930	3 891	24 582	0,3	2,2
Česká republika	215 532	108 718	340 957	0,6	2,9

## 2. Vybrané nástroje aktivní politiky zaměstnanosti v Pardubickém kraji

Tabulka č. 4 – Osoby podpořené v rámci APZ a rekvalifikace uchazečů a zájemců o zaměstnání



ukazatel (celkový počet)	Stav k		celkem od počátku roku do	
	31.12.2018	31.12.2019	31.12.2018	31.12.2019
<b>osoby podpořené v rámci APZ</b>				
veřejně prospěšné práce (VPP)	237	242	196	821
veřejně prospěšné práce (VPP) - ESF <sup>1)</sup>	0	13	986	19
společensky účelná prac. místa (SÚPM)	38	0	51	11
společensky účelná prac. místa (SÚPM)-ESF <sup>1)</sup>	103	72	322	123
SÚPM - samostatně výděleč. činnost (SVČ)	35	16	30	12
SÚPM - samostatně výděleč. činnost (SVČ)-ESF <sup>1)</sup>	7	15	7	18
zřízení pracovního místa pro OZP (bez SVČ)	47	29	41	8
zřízení pracovního místa pro OZP - SVČ	2	0	0	0
ostatní nástroje APZ	32	16	63	54
<b>rekvalifikace uchazečů a zájemců o zaměstnání</b>				
uchazeči a zájemci zařazení do rekvalifikací	0	0	7	0
uchazeči a zájemci zařazení do rekvalifikací - ESF <sup>1)</sup>	13	0	416	185
uchazeči a zájemci, kteří zahájili zvolenou rekvalifikaci	0	0	0	2
uchazeči a zájemci, kteří zahájili zvolenou rekvalifikaci - ESF <sup>1)</sup>	2	13	127	159
<b>Osoby podpořené v rámci APZ celkem</b>	<b>516</b>	<b>416</b>	<b>2 246</b>	<b>1 412</b>

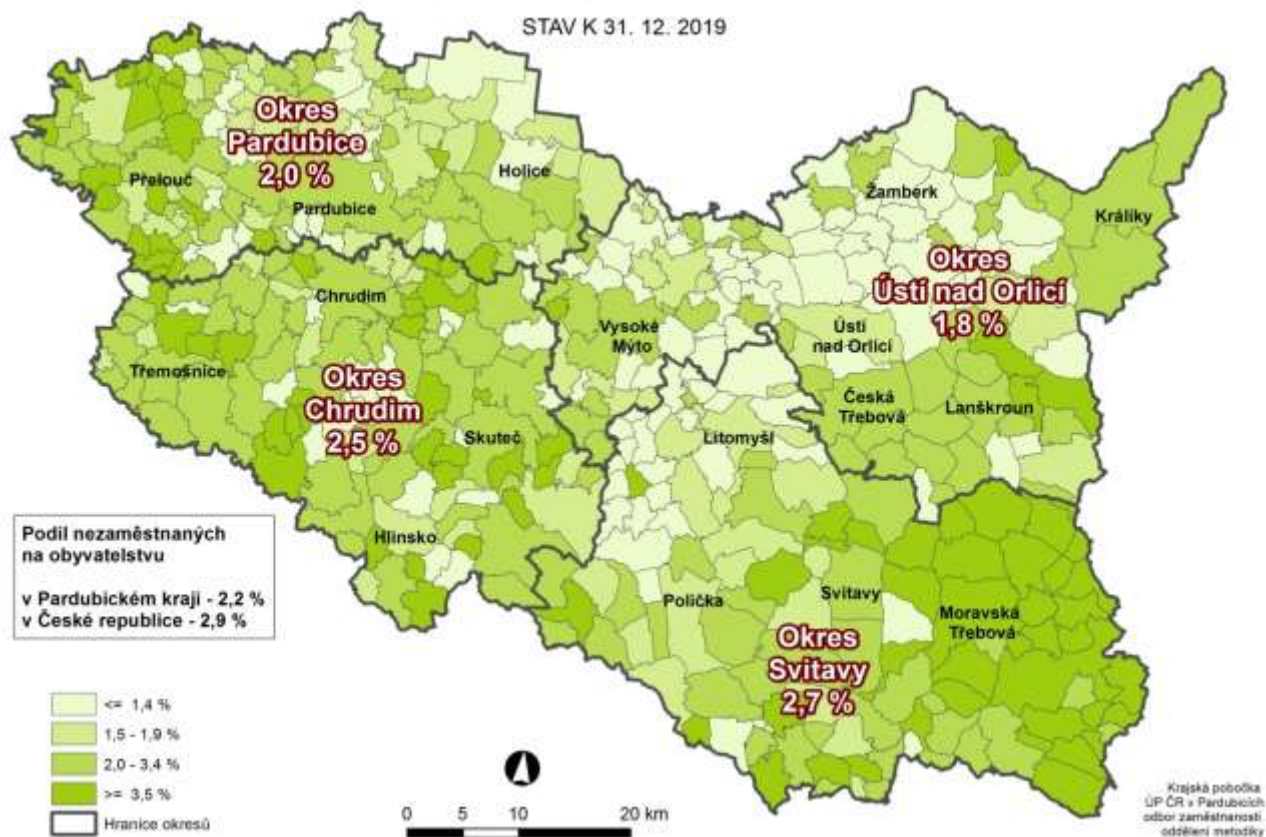
1) financováno převážně z Evropského sociálního fondu

Podrobnější statistické údaje o nástrojích APZ naleznete na stránkách Integrovaného portálu MPSV, v měsíčních statistikách nezaměstnanosti <https://www.mpsv.cz/web/cz/mesicni>

### 3. MAPA Pardubického kraje

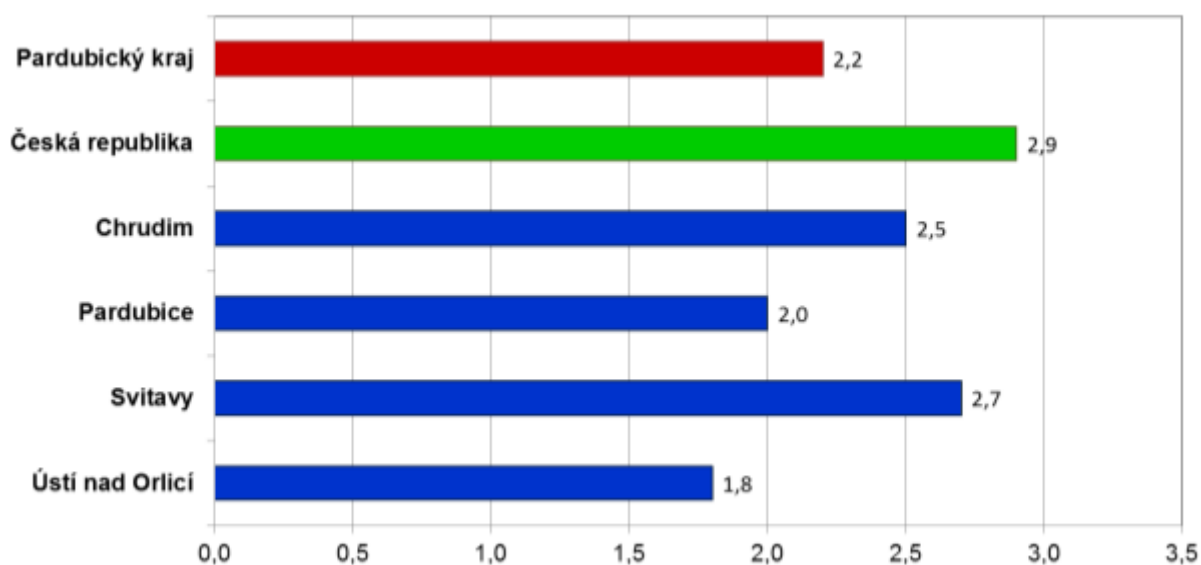
PODÍL NEZAMĚSTNANÝCH NA OBYVATELSTVU V OKRESECH A OBCÍCH PARDUBICKÉHO KRAJE

STAV K 31. 12. 2019

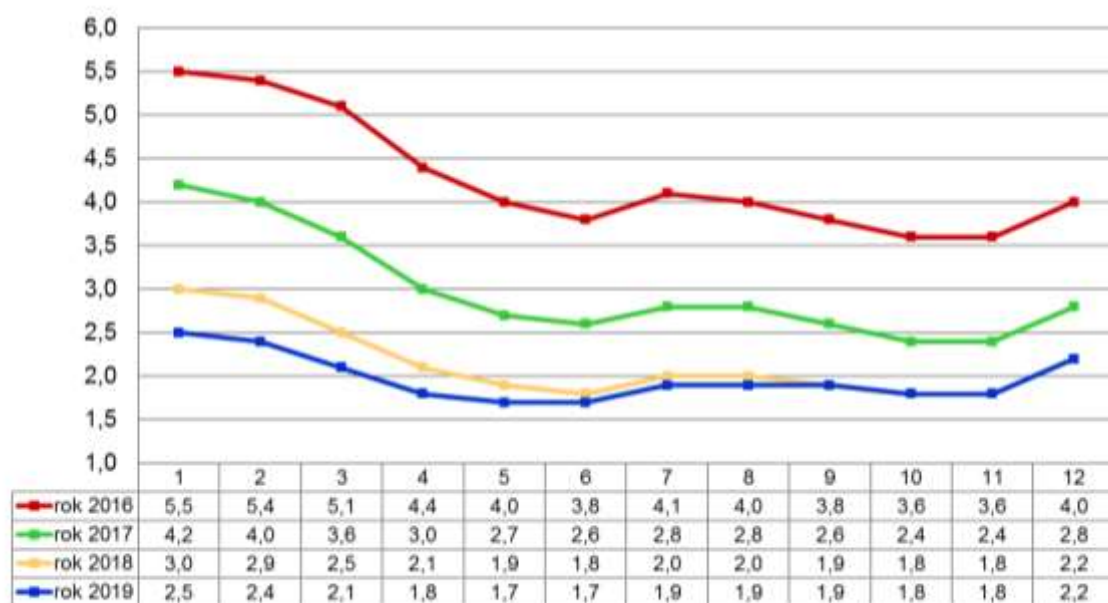


#### 4. GRAFY

Graf 1: Podíl nezaměstnaných osob v okresech Pardubického kraje a v ČR k 31.12.2019

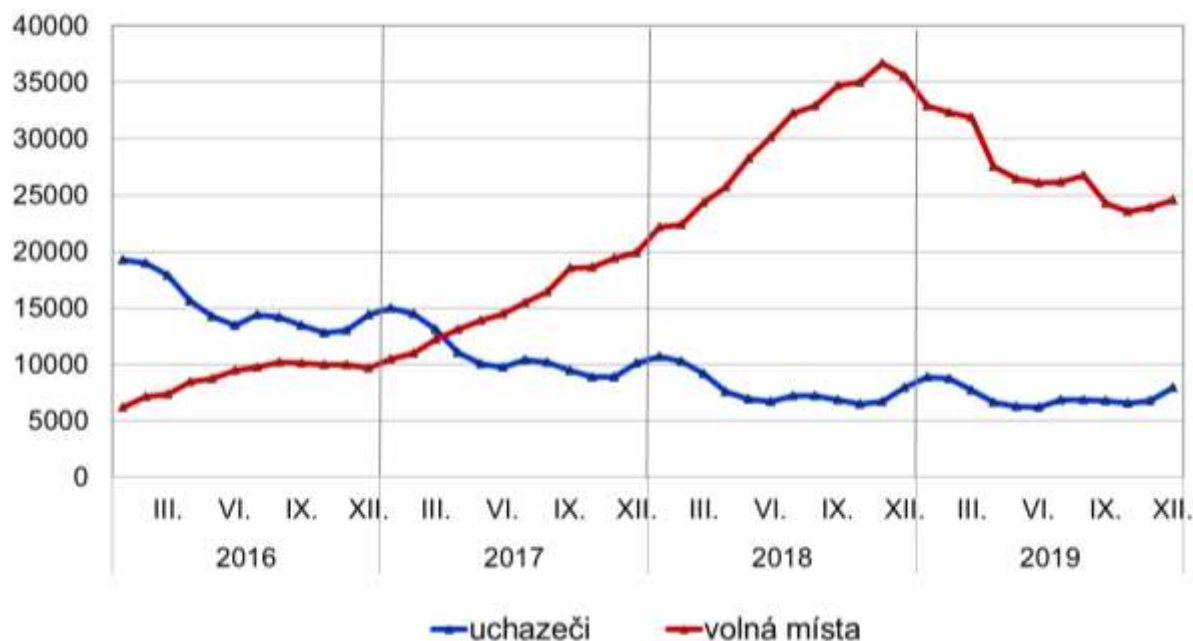


Graf 2: Vývoj podílu nezaměstnaných v Pardubickém kraji v letech 2016 - 2019

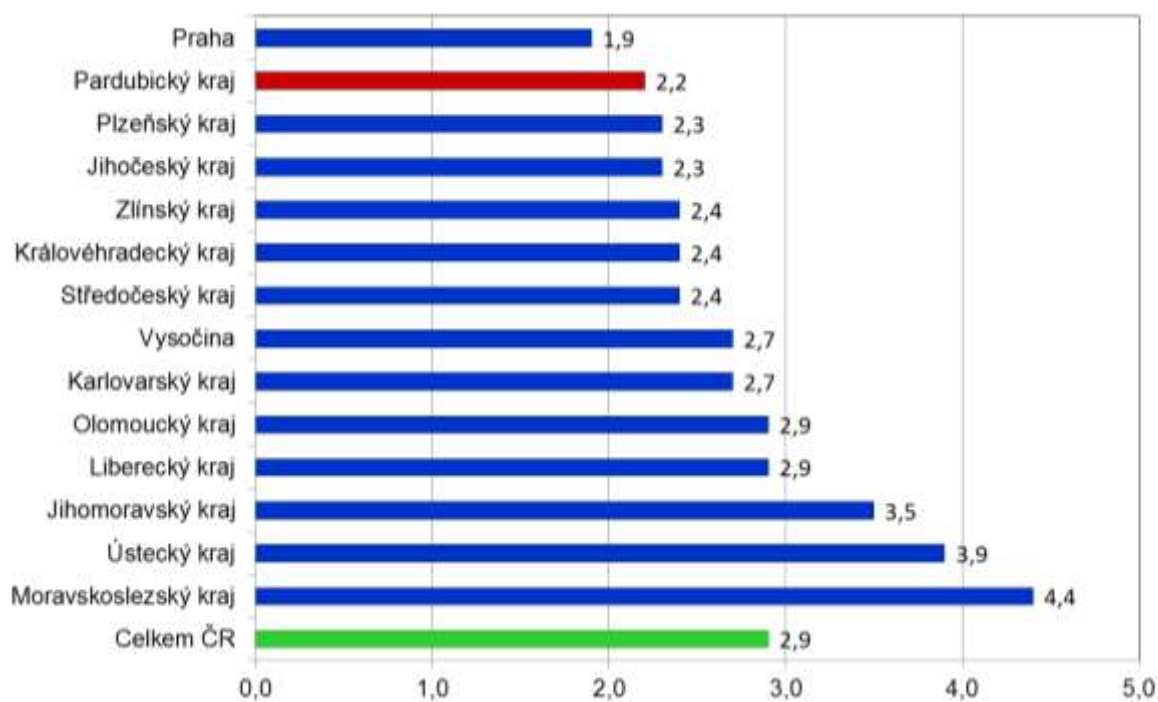


Graf 3: Vývoj počtu uchazečů a volných míst v Pardubickém kraji v letech 2016 - 2019





Graf 4: Podíl nezaměstnaných osob v jednotlivých krajích ČR k 31.12.2019 v %



### 5. Setřídění okresů k 31. 12. 2019 (z celorepublikové statistiky)





	PNO v %		meziměs. přírůst. / úbytek nezam. v %		počet uchazečů na 1 VPM
1 Karviná	6,7	Prachatice	37,3	Karviná	5,5
2 Bruntál	5,6	Jeseník	35,6	Jeseník	3,4
3 Znojmo	5,2	Jindřichův Hradec	34,9	Sokolov	3,3
4 Ostrava-město	5,1	Svitavy	29,2	Hodonín	2,7
5 Jeseník	5,0	Chrudim	25,5	Znojmo	2,6
6 Chomutov	4,9	Klatovy	23,1	Děčín	2,5
7 Hodonín	4,7	Břeclav	22,1	Bruntál	2,5
8 Most	4,6	Bruntál	19,4	Blansko	2,5
9 Louny	4,3	Písek	18,8	Ústí nad Labem	2,4
10 Děčín	4,1	Strakonice	18,2	Frydek-Místek	2,0
11 Ústí nad Labem	4,0	Jihlava	17,4	Most	1,9
12 Sokolov	3,8	Třebíč	17,3	Ostrava-město	1,8
13 Brno-město	3,7	Znojmo	17,2	Šumperk	1,8
14 Český Krumlov	3,6	Vsetín	16,9	Litoměřice	1,7
15 Příbram	3,5	Pelhřimov	16,6	Opava	1,7
16 Kolín	3,4	Hodonín	16,5	Žďár nad Sázavou	1,7
17 Třebíč	3,4	Český Krumlov	16,2	Přerov	1,6
18 Břeclav	3,4	Tachov	15,9	Břeclav	1,6
19 Šumperk	3,4	Náchod	15,8	Třebíč	1,6
20 Semily	3,3	Žďár nad Sázavou	15,5	Kroměříž	1,4
21 Přerov	3,3	Litoměřice	15,4	Jablonec nad Nisou	1,4
22 Kladno	3,3	Semily	15,4	Havlíčkův Brod	1,4
23 Nymburk	3,2	Domažlice	14,9	Nový Jičín	1,4
24 Náchod	3,2	Tábor	14,9	Louny	1,3
25 Kutná Hora	3,2	Přerov	14,6	Olomouc	1,3
26 Liberec	3,1	Olomouc	14,2	Strakonice	1,2
27 Mělník	3,1	Opava	14,1	Trutnov	1,2
28 Nový Jičín	3,0	Cheb	14,0	Náchod	1,0
29 Vsetín	3,0	Havlíčkův Brod	13,5	Kladno	1,0
30 Litoměřice	2,9	Kutná Hora	13,2	Brno-město	0,9
31 Jablonec nad Nisou	2,9	Příbram	13,2	Teplice	0,9
32 Frydek-Místek	2,9	Kroměříž	12,8	Rakovník	0,9
33 Žďár nad Sázavou	2,8	Jičín	12,8	Chomutov	0,9
34 Tachov	2,8	Uherské Hradiště	12,7	Vsetín	0,9
35 Jihlava	2,8	Šumperk	12,5	Uherské Hradiště	0,9
36 Tábor	2,7	Nový Jičín	11,8	Kolín	0,9
37 Strakonice	2,7	Rakovník	11,7	Kutná Hora	0,8
38 Svitavy	2,7	Ptzeň-jh	11,6	Příbram	0,8
39 Teplice	2,6	Ústí nad Orlicí	11,2	Česká Lípa	0,8
40 Kroměříž	2,6	Ptzeň-sever	10,8	Semily	0,8
41 Olomouc	2,6	Hradec Králové	10,5	Jindřichův Hradec	0,8
42 Opava	2,6	České Budějovice	10,5	Jihlava	0,8
43 Karlovy Vary	2,6	Frydek-Místek	10,4	Chrudim	0,7
44 Blansko	2,6	Česká Lípa	10,4	Vyškov	0,7
45 Beroun	2,6	Benešov	10,4	Liberec	0,7
46 Prachatice	2,5	Blansko	10,2	Svitavy	0,7
47 Hradec Králové	2,5	Rokycany	9,6	Hradec Králové	0,7
48 Rokycany	2,5	Prostějov	9,3	Karlovy Vary	0,6
49 Rakovník	2,5	Pardubice	8,9	Prostějov	0,6
50 Trutnov	2,5	Zlín	8,9	Zlín	0,6
51 Chrudim	2,5	Rychnov nad Kněžnou	8,7	Mělník	0,6
52 Klatovy	2,5	Karlovy Vary	7,7	Tábor	0,5
53 Havlíčkův Brod	2,4	Ptzeň-město	7,6	Prachatice	0,5
54 Brno-venkov	2,4	Kolín	7,2	Nymburk	0,5
55 Česká Lípa	2,4	Vyškov	7,0	Benešov	0,5
56 Ptzeň-sever	2,4	Brno-venkov	6,9	Klatovy	0,5
57 Ptzeň-město	2,3	Trutnov	6,8	České Budějovice	0,5
58 Uherské Hradiště	2,3	Mělník	6,7	Praha-západ	0,5
59 Domažlice	2,1	Nymburk	6,6	Brno-venkov	0,4
60 Zlín	2,0	Louny	6,5	Ptzeň-sever	0,4
61 Pardubice	2,0	Liberec	6,5	Cheb	0,4
62 Vyškov	2,0	Beroun	6,1	Písek	0,4
63 Prostějov	2,0	Děčín	6,0	Beroun	0,4
64 Písek	1,9	Jablonec nad Nisou	5,8	Český Krumlov	0,4
65 Cheb	1,9	Sokolov	5,2	Rokycany	0,4
66 Jindřichův Hradec	1,9	Teplice	4,6	Ústí nad Orlicí	0,3
67 Praha	1,9	Ústí nad Labem	4,6	Jičín	0,3
68 Ptzeň-jh	1,9	Most	4,5	Ptzeň-město	0,3
69 Ústí nad Orlicí	1,8	Karviná	4,0	Rychnov nad Kněžnou	0,2
70 České Budějovice	1,8	Chomutov	3,7	Praha	0,2
71 Jičín	1,8	Mladá Boleslav	3,5	Pelhřimov	0,2
72 Mladá Boleslav	1,7	Praha-západ	3,2	Mladá Boleslav	0,2
73 Benešov	1,6	Ostrava-město	3,1	Ptzeň-jh	0,2
74 Pelhřimov	1,5	Praha-východ	3,0	Pardubice	0,2
75 Praha-západ	1,4	Kladno	2,6	Domažlice	0,2
76 Rychnov nad Kněžnou	1,3	Brno-město	2,4	Tachov	0,1
77 Praha-východ	1,1	Praha	1,6	Praha-východ	0,1
Celkem ČR	2,9	Celkem ČR	9,2	Celkem ČR	0,6