



Úřad práce ČR

Krajská pobočka ÚP ČR v Pardubicích

Měsíční statistická zpráva

Leden 2019

Zprávu předkládá:
Bc. Zdenka ŠIMKOVÁ
Oddělení trhu práce

https://portal.mpsv.cz/upcr/kp/pak/nezamestananost_v_cislech/statistiky/rok_2019/pardubicky_kraj

Informace o nezaměstnanosti v Pardubickém kraji

k 31. 1. 2019

V tomto měsíci celkový počet uchazečů o zaměstnání oproti minulému měsíci vzrostl o 985 osob, na 8 899 uchazečů, počet hlášených volných pracovních míst klesl o 7,5 % na 32 923 a podíl nezaměstnaných osob vzrostl na hodnotu 2,5 %.

K 31. 1. 2019 evidoval Úřad práce ČR (ÚP ČR), Krajská pobočka v Pardubicích celkem 8 899 uchazečů o zaměstnání. Jejich počet byl o 985 osob vyšší než na konci předchozího měsíce, ve srovnání se stejným obdobím minulého roku je nižší o 1 836 osob. Z tohoto počtu bylo 8 220 dosažitelných uchazečů o zaměstnání ve věku 15 - 64 let. Bylo to o 922 osob více než na konci předchozího měsíce. Ve srovnání se stejným obdobím minulého roku byl jejich počet nižší o 1 872 osob. V průběhu měsíce bylo nově zaevidováno 2 702 osob. Ve srovnání s minulým měsícem to bylo více o 499 osob a v porovnání se stejným obdobím předchozího roku méně o 19 osob.

Z evidence během měsíce odešlo celkem 1 717 uchazečů (ukončená evidence, vyřazení uchazeči). Bylo to o 688 osob více než v předchozím měsíci a o 421 osob méně než ve stejném měsíci minulého roku. Do zaměstnání z nich ve sledovaném měsíci nastoupilo 1 172 osob, tj. o 601 více než v předchozím měsíci a o 221 méně než ve stejném měsíci minulého roku, 566 uchazečů o zaměstnání bylo umístěno prostřednictvím úřadu práce, tj. o 321 více než v předchozím měsíci a o 223 více než ve stejném období minulého roku, 545 uchazečů bylo vyřazeno bez umístění.

Meziměsíční nárůst nezaměstnanosti byl zaznamenán ve všech okresech Pardubického kraje.

Ke konci měsíce prosince bylo evidováno na ÚP ČR, Krajské pobočce v Pardubicích 4 158 žen. Jejich podíl na celkovém počtu uchazečů činil 46,7 %. V evidenci bylo 1 538 osob se zdravotním postižením, což představovalo 17,3 % z celkového počtu nezaměstnaných.

Ke konci tohoto měsíce bylo evidováno 436 absolventů škol všech stupňů vzdělání a mladistvých, jejich počet vzrostl ve srovnání s předchozím měsícem o 16 osob a ve srovnání se stejným měsícem minulého roku byl nižší o 23 osob. Na celkové nezaměstnanosti se podíleli 4,9 %.

Podporu v nezaměstnanosti pobíralo 4 863 uchazečů o zaměstnání, tj. 54,6 % všech uchazečů vedených v evidenci.

Podíl nezaměstnaných osob, tj. počet dosažitelných uchazečů o zaměstnání ve věku 15 - 64 let k obyvatelstvu stejného věku, vzrostl k 31. 1. 2019 na 2,5 %.

Podíl nezaměstnaných stejný nebo vyšší než republikový průměr nevykázal žádný okres. Nejnižší podíl nezaměstnaných byl zaznamenán v okrese Ústí nad Orlicí (1,9 %).

Podíl nezaměstnaných žen vzrostl na 2,3 %, podíl nezaměstnaných mužů vzrostl na 2,6 %.

Kraj evidoval k 31. 1. 2019 celkem 32 923 volných pracovních míst. Jejich počet byl o 2 667 nižší než v předchozím měsíci a o 10 771 vyšší než ve stejném měsíci minulého roku. Na jedno volné pracovní místo připadalo v průměru 0,3 uchazeče, z toho nejvíce v okresech Svitavy (0,8) a Chrudim (0,9). Z celkového počtu nahlášených volných míst bylo 441 vhodných pro osoby se zdravotním postižením (OZP), na jedno volné pracovní místo připadalo 3,5 OZP. Volných pracovních míst pro absolventy a mladistvé bylo registrováno 7 526, na jedno volné místo připadalo 0,1 uchazeče této kategorie.

V rámci aktivní politiky zaměstnanosti (APZ) bylo od počátku roku 2018 prostřednictvím příspěvků APZ podpořeno 197 uchazečů, z toho do rekvalifikačních kurzů bylo zařazeno 7 osob.

Informace o vývoji nezaměstnanosti v ČR v elektronické formě jsou zveřejněny na internetové adrese <http://portal.mpsv.cz/sz/stat>.

1. Základní charakteristika vývoje nezaměstnanosti a volných pracovních míst v Pardubickém kraji

Tabulka č. 1 - Vývoj nezaměstnanosti

ukazatel (celkový počet)		stav k		
		31. 1. 2018	31.12.2018	31. 1. 2019
evidovaní uchazeči o zaměstnání		10 735	7 914	8 899
- z toho	ženy	4 898	3 846	4 158
	absolventi a mladiství	459	420	436
	uchazeči se zdravotním postižením	2 034	1 420	1 538
uchazeči s nárokem na Pvn		5 082	3 921	4 863
podíl nezaměstnaných osob v % ¹⁾		3,0	2,2	2,5
volná pracovní místa		22 152	35 590	32 923
počet uchazečů na 1 volné pracovní místo		0,5	0,2	0,3

1) od ledna 2013 nový ukazatel registrované nezaměstnanosti

Tabulka č. 2 - Tok nezaměstnanosti

ukazatel (celkový počet)	stav k		
	Leden 2018	Prosinec 2018	Leden 2019
nově evidovaní uchazeči o zaměstnání	2 721	2 203	2 702
uchazeči s ukonč. evidencí a vyřazení	2 138	1 029	1 717
- z toho umístění celkem	1 393	571	1 172
- z toho umístění úřadem práce	343	245	566

Tabulka č. 3. – Nezaměstnanost v okresech k 31. 1. 2019

Okres	Počet nezaměstnaných		Volná pracovní místa	Počet uchazečů na 1 VPM	Podíl nezaměstnaných osob [%]
	Celkem	z toho ženy			
Chrudim	2 073	917	2 237	0,9	2,9
Pardubice	2 733	1 431	22 037	0,1	2,3
Svitavy	2 288	995	2 733	0,8	3,2
Ústí nad Orlicí	1 805	815	5 916	0,3	1,9
Pardubický kraj	8 899	4 158	32 923	0,2	2,5
Česká republika	245 057	121 301	331 453	0,7	3,3

2. Vybrané nástroje aktivní politiky zaměstnanosti v Pardubickém kraji

Tabulka č. 4 – Osoby podpořené v rámci APZ a rekvalifikace uchazečů a zájemců o zaměstnání

ukazatel (celkový počet)	Stav k		Celkem od počátku roku do	
	31.1.2018	31.1.2019	31.1.2018	31.1.2019
osoby podpořené v rámci APZ				
veřejně prospěšné práce (VPP)	423	355	3	162
veřejně prospěšné práce (VPP) - ESF ¹⁾	94	0	13	0
společensky účelná pracovní místa (SÚPM)	78	24	11	8
společensky účelná prac. místa (SÚPM) - ESF ¹⁾	303	82	43	13
SÚPM - samostatně výdělečná činnost (SVČ)	51	32	2	0
SÚPM - samostatně výděl. činnost (SVČ) - ESF ¹⁾	0	8	0	1
zřízení pracovního místa pro OZP (bez SVČ)	66	46	0	1
zřízení pracovního místa pro OZP-SVČ	3	0	0	0
ostatní nástroje APZ	31	31	3	5
rekvalifikace uchazečů a zájemců o zaměstnání				
uchazeči a zájemci zařazení do rekvalifikací	4	0	2	0
uchazeči a zájemci zařazení do rekvalifikací - ESF ¹⁾	18	2	13	1
uchazeči a zájemci, kteří zahájili zvolenou rekvalifikaci	0	0	0	0
uchazeči a zájemci, kteří zahájili zvolenou rekvalifikaci - ESF ¹⁾	8	6	6	6
Osoby podpořené v rámci APZ celkem	1 079	586	96	197

1) spolufinancováno převážně z Evropského sociálního fondu

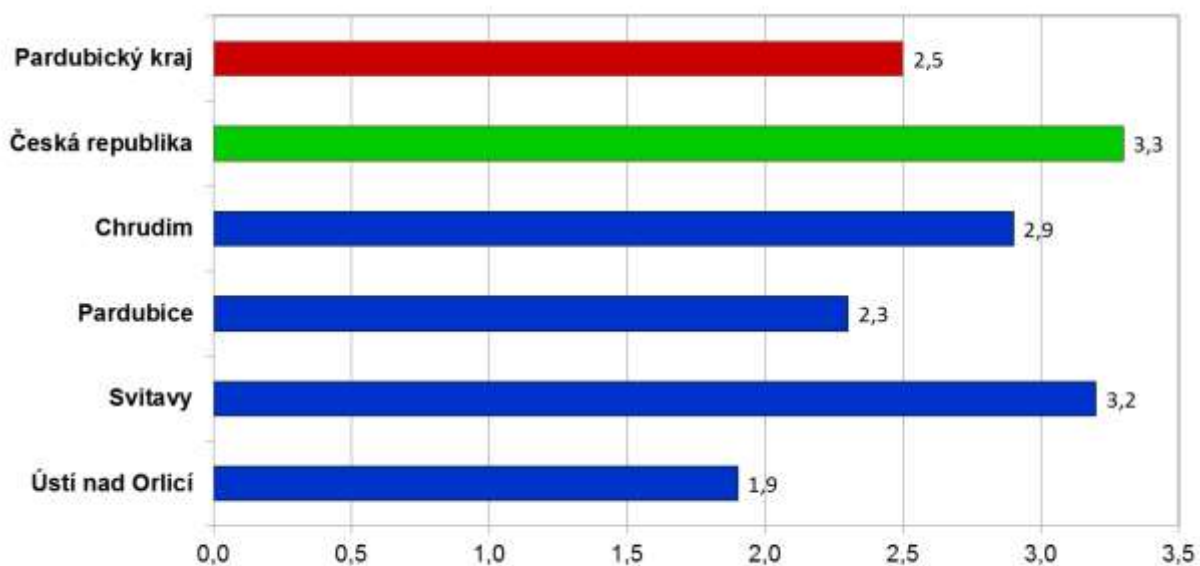
Podrobnější statistické údaje o nástrojích APZ naleznete na stránkách Integrovaného portálu MPSV, v měsíčních statistikách nezaměstnanosti <http://portal.mpsv.cz/sz/stat/nz/mes>

3. MAPA Pardubického kraje

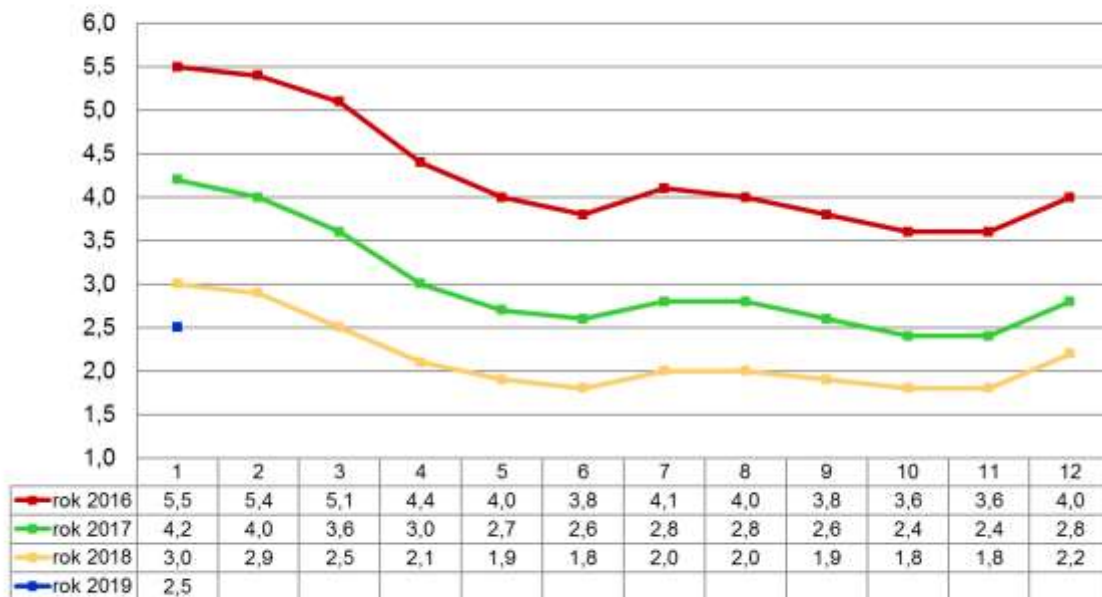


4. GRAFY

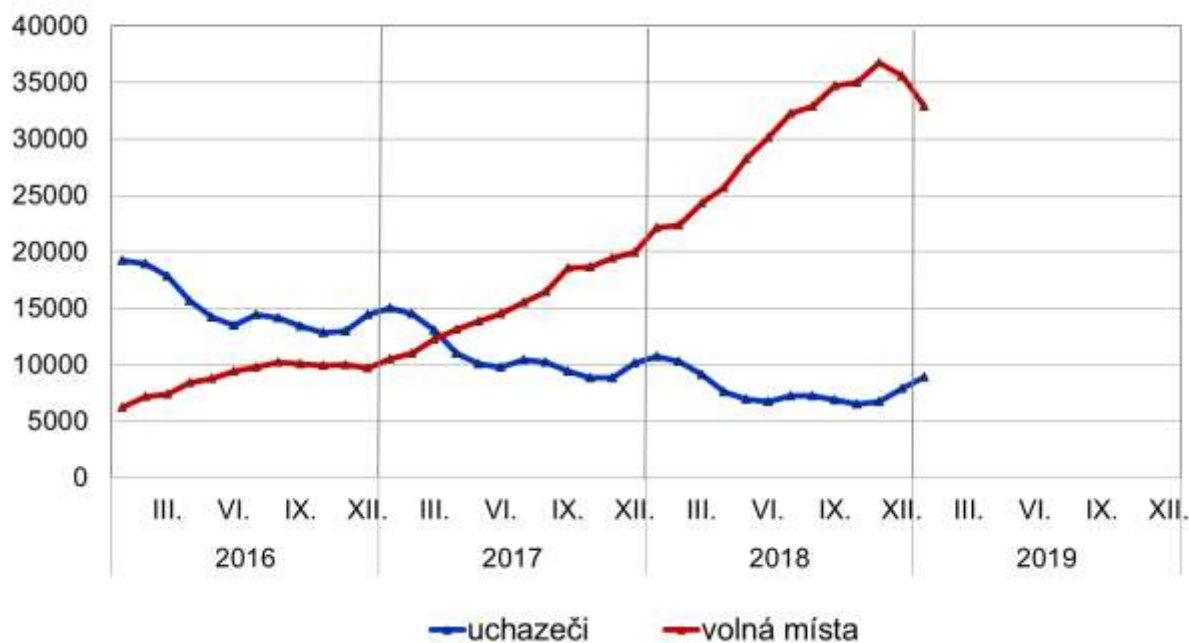
**Podíl nezaměstnaných osob v okresech Pardubického kraje a v ČR
k 31. 1. 2019 (%)**



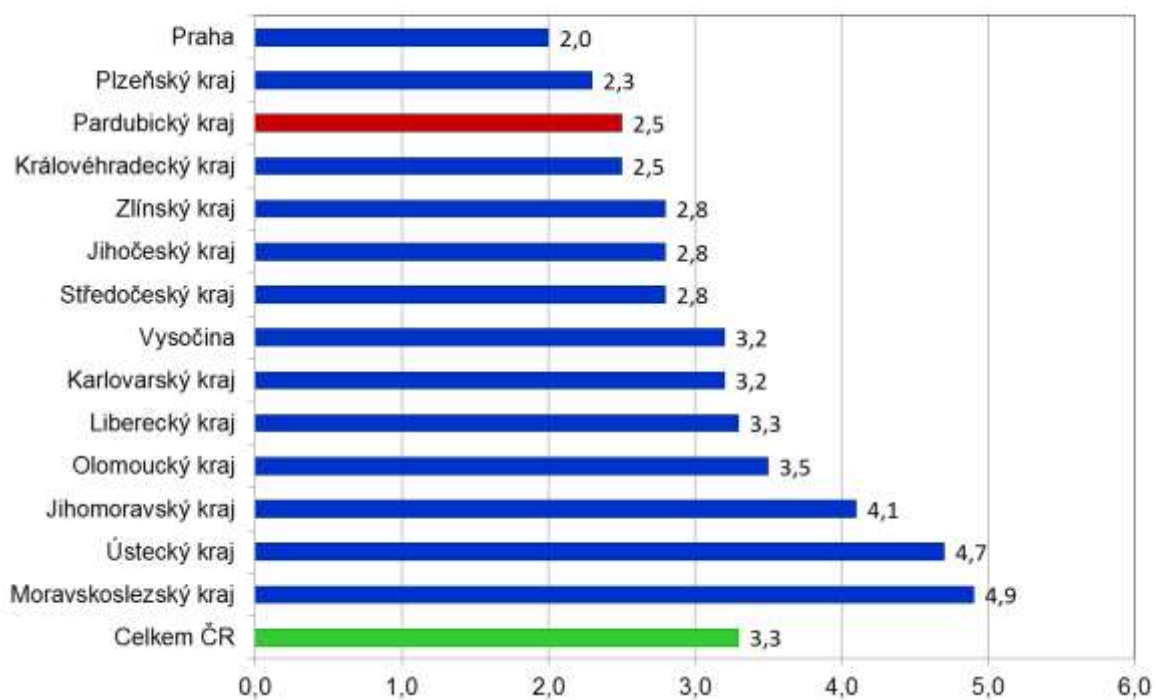
**Vývoj podílu nezaměstnaných v Pardubickém kraji
v letech 2016 - 2019 v %**



**Vývoj počtu uchazečů a volných pracovních míst
v Pardubickém kraji v letech 2016 - 2019**



Podíl nezaměstnaných osob v jednotlivých krajích ČR k 31. 1. 2019 (%)



5. Setřídění okresů k 31. 1. 2019 (z celorepublikové statistiky)

	PN0 v %		meziměs přírůst./ úbytek nezam. v %		počet uchazečů na 1 VPM
1 Karviná	7,1	Jindřichův Hradec	25,8	Karviná	5,3
2 Znojmo	6,8	Písek	18,9	Jeseník	4,2
3 Bruntál	6,4	Chrudim	16,4	Znojmo	3,9
4 Jeseník	6,0	Svitavy	14,5	Ústí nad Labem	3,1
5 Most	5,9	Český Krumlov	14,4	Bruntál	3,1
6 Hodonín	5,5	Tábor	14,2	Hodonín	2,7
7 Ostrava-město	5,4	Znojmo	13,9	Sokolov	2,6
8 Chomutov	5,3	Klatovy	13,4	Děčín	2,4
9 Louny	5,2	Cheb	13,3	Most	2,3
10 Ústí nad Labem	5,1	Rychnov nad Kněžnou	13,1	Frýdek-Místek	2,2
11 Děčín	4,9	Strakonice	13,0	Opava	2,2
12 Sokolov	4,6	Tachov	12,0	Přerov	1,9
13 Brno-město	4,3	Ústí nad Orlicí	12,0	Ostrava-město	1,9
14 Český Krumlov	4,2	České Budějovice	11,4	Kroměříž	1,9
15 Přerov	4,2	Benešov	11,1	Šumperk	1,9
16 Třebíč	4,1	Prachatice	10,4	Litoměřice	1,8
17 Píbram	4,0	Jičín	9,9	Blansko	1,8
18 Břeclav	3,9	Vsetín	9,2	Třebíč	1,8
19 Šumperk	3,9	Děčín	8,8	Žďár nad Sázavou	1,7
20 Nymburk	3,8	Pízeň-sever	8,7	Louny	1,7
21 Litoměřice	3,8	Náchod	8,7	Jablonec nad Nisou	1,7
22 Kolin	3,7	Rakovník	8,6	Kladno	1,5
23 Kladno	3,7	Pardubice	8,3	Strakonice	1,5
24 Žďár nad Sázavou	3,7	Domažlice	8,2	Břeclav	1,5
25 Kutná Hora	3,7	Semily	8,2	Píbram	1,4
26 Semily	3,6	Sokolov	8,2	Brno-město	1,3
27 Liberec	3,5	Píbram	8,1	Trutnov	1,2
28 Jablonec nad Nisou	3,4	Karlovy Vary	8,0	Nový Jičín	1,2
29 Mělník	3,4	Pelhřimov	8,0	Kutná Hora	1,2
30 Vsetín	3,4	Kroměříž	7,9	Havlíčkův Brod	1,2
31 Kroměříž	3,4	Vyškov	7,7	Rakovník	1,2
32 Tábor	3,4	Jeseník	7,7	Náchod	1,2
33 Náchod	3,3	Pízeň-jih	7,6	Chomutov	1,1
34 Teplice	3,3	Frýdek-Místek	7,5	Teplice	1,1
35 Nový Jičín	3,3	Olomouc	7,3	Kolín	1,1
36 Strakonice	3,3	Nový Jičín	7,3	Olomouc	1,0
37 Jihlava	3,2	Třebíč	7,2	Jindřichův Hradec	1,0
38 Opava	3,2	Pízeň-město	7,0	Semily	1,0
39 Frýdek-Místek	3,2	Hradec Králové	6,9	Chrudim	0,9
40 Tachov	3,2	Beroun	6,9	Mělník	0,9
41 Rakovník	3,2	Kutná Hora	6,8	Jihlava	0,9
42 Svitavy	3,2	Hodonín	6,7	Uherské Hradiště	0,9
43 Karlovy Vary	3,1	Břeclav	6,7	Vsetín	0,9
44 Olomouc	3,1	Louny	6,3	Prostějov	0,9
45 Chrudim	2,9	Opava	6,2	Vyškov	0,9
46 Hradec Králové	2,8	Žďár nad Sázavou	6,2	Česká Lípa	0,8
47 Česká Lípa	2,7	Bruntál	5,7	Svitavy	0,8
48 Beroun	2,7	Prostějov	5,7	Liberec	0,8
49 Brno-venkov	2,7	Havlíčkův Brod	5,7	Hradec Králové	0,8
50 Klatovy	2,7	Zlín	5,8	Tábor	0,7
51 Blansko	2,7	Litoměřice	5,5	Zlín	0,7
52 Jindřichův Hradec	2,6	Blansko	5,4	Klatovy	0,7
53 Havlíčkův Brod	2,5	Teplice	5,0	Benešov	0,7
54 Prachatice	2,5	Chomutov	4,8	Nymburk	0,7
55 Rokycany	2,5	Brno-venkov	4,7	Písek	0,6
56 Prostějov	2,5	Česká Lípa	4,7	České Budějovice	0,6
57 Pízeň-sever	2,5	Kolín	4,6	Karlovy Vary	0,6
58 Uherské Hradiště	2,5	Mladá Boleslav	4,5	Jičín	0,6
59 Trutnov	2,4	Uherské Hradiště	4,4	Beroun	0,5
60 Vyškov	2,3	Trutnov	4,3	Brno-venkov	0,5
61 Zlín	2,3	Jihlava	3,9	Prachatice	0,5
62 Pardubice	2,3	Liberec	3,7	Český Krumlov	0,5
63 Domažlice	2,2	Jablonec nad Nisou	3,6	Cheb	0,5
64 Písek	2,2	Praha-západ	3,5	Pízeň-sever	0,4
65 České Budějovice	2,1	Rokycany	3,5	Rokycany	0,4
66 Cheb	2,0	Praha-východ	3,2	Pelhřimov	0,3
67 Mladá Boleslav	2,0	Ostrava-město	3,1	Ústí nad Orlicí	0,3
68 Praha	2,0	Mělník	3,0	Rychnov nad Kněžnou	0,3
69 Jičín	2,0	Nymburk	2,9	Praha	0,3
70 Pízeň-město	1,9	Přerov	2,7	Pízeň-město	0,3
71 Ústí nad Orlicí	1,9	Most	2,4	Mladá Boleslav	0,3
72 Pízeň-jih	1,8	Praha	2,3	Praha-západ	0,2
73 Pelhřimov	1,8	Kladno	2,1	Pízeň-jih	0,2
74 Benešov	1,7	Karviná	2,1	Domažlice	0,2
75 Praha-západ	1,6	Ústí nad Labem	1,8	Tachov	0,1
76 Rychnov nad Kněžnou	1,5	Brno-město	1,0	Pardubice	0,1
77 Praha-východ	1,2	Šumperk	0,6	Praha-východ	0,1
Celkem ČR	3,3	Celkem ČR	5,8	Celkem ČR	0,7