



# Úřad práce ČR

Krajská pobočka ÚP ČR v Pardubicích

## Měsíční statistická zpráva

listopad 2018

Zprávu předkládá:  
**Bc. Zdenka ŠIMKOVÁ**  
Oddělení trhu práce

[https://portal.mpsv.cz/upcr/kp/pak/nezamestananost\\_v\\_cislech/statistiky/rok\\_2018/pardubicky\\_kraj](https://portal.mpsv.cz/upcr/kp/pak/nezamestananost_v_cislech/statistiky/rok_2018/pardubicky_kraj)

## **Informace o nezaměstnanosti v Pardubickém kraji**

**k 30. 11. 2018**

*V tomto měsíci celkový počet uchazečů o zaměstnání oproti minulému měsíci vzrostl o 242 osob, na 6 740 uchazečů, počet hlášených volných pracovních míst vzrostl o 4,8 % na 36 720 a podíl nezaměstnaných osob zůstal na hodnotě 1,8 %.*

K 30. 11. 2018 evidoval Úřad práce ČR (ÚP ČR), Krajská pobočka v Pardubicích celkem 6 740 uchazečů o zaměstnání. Jejich počet byl o 242 osob vyšší než na konci předchozího měsíce, ve srovnání se stejným obdobím minulého roku je nižší o 2 126 osob. Z tohoto počtu bylo 6 090 dosažitelných uchazečů o zaměstnání ve věku 15 - 64 let. Bylo to o 184 osob více než na konci předchozího měsíce. Ve srovnání se stejným obdobím minulého roku byl jejich počet nižší o 1 967 osob. V průběhu měsíce bylo nově zaevidováno 2 022 osob. Ve srovnání s minulým měsícem to bylo více o 241 osob a v porovnání se stejným obdobím předchozího roku více o 67 osob.

Z evidence během měsíce odešlo celkem 1 780 uchazečů (ukončená evidence, vyřazení uchazeči). Bylo to o 379 osob méně než v předchozím měsíci a o 172 osob méně než ve stejném měsíci minulého roku. Do zaměstnání z nich ve sledovaném měsíci nastoupilo 1 102 osob, tj. o 327 méně než v předchozím měsíci a o 184 méně než ve stejném měsíci minulého roku, 358 uchazečů o zaměstnání bylo umístěno prostřednictvím úřadu práce, tj. o 61 méně než v předchozím měsíci a o 41 více než ve stejném období minulého roku, 678 uchazečů bylo vyřazeno bez umístění.

Meziměsíční nárůst nezaměstnanosti byl zaznamenán ve všech okresech Pardubického kraje.

Ke konci měsíce listopadu bylo evidováno na ÚP ČR, Krajské pobočce v Pardubicích 3 594 žen. Jejich podíl na celkovém počtu uchazečů činil 53,3 %. V evidenci bylo 1 349 osob se zdravotním postižením, což představovalo 20,0 % z celkového počtu nezaměstnaných.

Ke konci tohoto měsíce bylo evidováno 435 absolventů škol všech stupňů vzdělání a mladistvých, jejich počet klesl ve srovnání s předchozím měsícem o 89 osob a ve srovnání se stejným měsícem minulého roku byl nižší o 85 osob. Na celkové nezaměstnanosti se podíleli 6,5 %.

Podporu v nezaměstnanosti pobíralo 3 109 uchazečů o zaměstnání, tj. 46,1 % všech uchazečů vedených v evidenci.

Podíl nezaměstnaných osob, tj. počet dosažitelných uchazečů o zaměstnání ve věku 15 - 64 let k obyvatelstvu stejného věku, zůstal k 30. 11. 2018 na 1,8 %.

Podíl nezaměstnaných stejný nebo vyšší než republikový průměr nevykázal žádný okres. Nejnižší podíl nezaměstnaných byl zaznamenán v okrese Ústí nad Orlicí (1,5 %).

Podíl nezaměstnaných žen zůstal na 2,0 %, podíl nezaměstnaných mužů vzrostl na 1,7 %.

Kraj evidoval k 30. 11. 2018 celkem 36 720 volných pracovních míst. Jejich počet byl o 1 690 vyšší než v předchozím měsíci a o 17 270 vyšší než ve stejném měsíci minulého roku. Na jedno volné pracovní místo připadalo v průměru 0,2 uchazeče, z toho nejvíce v okresech Svitavy (0,6) a Chrudim (0,6). Z celkového počtu nahlášených volných míst bylo 470 vhodných pro osoby se zdravotním postižením (OZP), na jedno volné pracovní místo připadalo 2,9 OZP. Volných pracovních míst pro absolventy a mladistvé bylo registrováno 7 701, na jedno volné místo připadalo 0,1 uchazeče této kategorie.

V rámci aktivní politiky zaměstnanosti (APZ) bylo od počátku roku 2018 prostřednictvím příspěvků APZ podpořeno 1 999 uchazečů, z toho do rekvalifikačních kurzů bylo zařazeno 531 osob.

Mezi obory činností, které byly v tomto měsíci podpořeny prostřednictvím SÚPM – SVČ, patří kadeřnické služby, reklamní činnost a truhlářství, podlahářství.

Informace o vývoji nezaměstnanosti v ČR v elektronické formě jsou zveřejněny na internetové adrese <http://portal.mpsv.cz/sz/stat>.

**1. Základní charakteristika vývoje nezaměstnanosti a volných pracovních míst v Pardubickém kraji**

Tabulka č. 1 - Vývoj nezaměstnanosti

ukazatel (celkový počet)		stav k		
		30. 11. 2017	31.10.2018	<b>30. 11. 2018</b>
evidovaní uchazeči o zaměstnání		8 866	6 498	<b>6 740</b>
- z toho	ženy	4 636	3 585	<b>3 594</b>
	absolventi a mladiství	520	524	<b>435</b>
	uchazeči se zdravotním postižením	1 902	1 277	<b>1 349</b>
uchazeči s nárokem na Pvn		3 332	2 809	<b>3 109</b>
podíl nezaměstnaných osob v % <sup>1)</sup>		2,4	1,8	<b>1,8</b>
volná pracovní místa		19 450	35 030	<b>36 720</b>
počet uchazečů na 1 volné pracovní místo		0,5	0,2	<b>0,2</b>

1) od ledna 2013 nový ukazatel registrované nezaměstnanosti

Tabulka č. 2 - Tok nezaměstnanosti

ukazatel (celkový počet)	stav k		
	Listopad 2017	Říjen 2018	<b>Listopad 2018</b>
nově evidovaní uchazeči o zaměstnání	1 955	1 781	<b>2 022</b>
uchazeči s ukonč. evidencí a vyřazení	1 952	2 159	<b>1 780</b>
- z toho umístění celkem	1 286	1 429	<b>1 102</b>
- z toho umístění úřadem práce	317	419	<b>358</b>

Tabulka č. 3. – Nezaměstnanost v okresech k 30. 11. 2018

Okres	Počet nezaměstnaných		Volná pracovní místa	Počet uchazečů na 1 VPM	Podíl nezaměstnaných osob [%]
	Celkem	z toho ženy			
Chrudim	1 368	761	2 344	0,6	1,9
Pardubice	2 344	1 289	26 101	0,1	1,9
Svitavy	1 598	813	2 485	0,6	2,1
Ústí nad Orlicí	1 430	731	5 790	0,2	1,5
Pardubický kraj	6 740	3 594	36 720	0,2	1,8
Česká republika	215 010	114 069	323 542	0,7	2,8

**2. Vybrané nástroje aktivní politiky zaměstnanosti v Pardubickém kraji**

Tabulka č. 4 – Osoby podpořené v rámci APZ a rekvalifikace uchazečů a zájemců o zaměstnání

ukazatel (celkový počet)	Stav k		Celkem od počátku roku do	
	30.11.2017	30.11.2018	30.11.2017	30.11.2018
<b>osoby podpořené v rámci APZ</b>				
veřejně prospěšné práce (VPP)	838	62	1 247	17
veřejně prospěšné práce (VPP) - ESF <sup>1)</sup>	74	387	71	982
společensky účelná pracovní místa (SÚPM)	111	22	171	32
společensky účelná prac. místa (SÚPM) - ESF <sup>1)</sup>	315	121	412	310
SÚPM - samostatně výdělečná činnost (SVČ)	49	34	46	25
SÚPM - samostatně výděl. činnost (SVČ) - ESF <sup>1)</sup>	0	5	0	5
zřízení pracovního místa pro OZP (bez SVČ)	75	52	32	37
zřízení pracovního místa pro OZP-SVČ	5	2	0	0
ostatní nástroje APZ	39	35	71	60
<b>rekvalifikace uchazečů a zájemců o zaměstnání</b>				
uchazeči a zájemci zařazení do rekvalifikací	1	1	7	7
uchazeči a zájemci zařazení do rekvalifikací - ESF <sup>1)</sup>	71	50	630	412
uchazeči a zájemci, kteří zahájili zvolenou rekvalifikaci	0	0	5	0
uchazeči a zájemci, kteří zahájili zvolenou rekvalifikaci - ESF <sup>1)</sup>	20	14	150	112
<b>Osoby podpořené v rámci APZ celkem</b>	<b>1 598</b>	<b>785</b>	<b>2 842</b>	<b>1 999</b>

1) spolufinancováno převážně z Evropského sociálního fondu

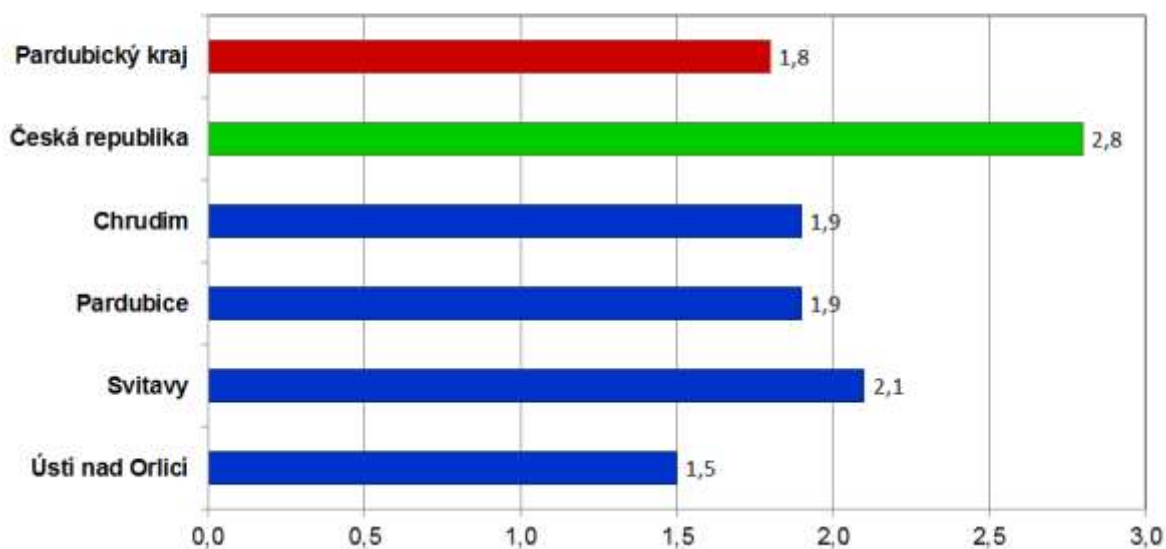
Podrobnější statistické údaje o nástrojích APZ naleznete na stránkách Integrovaného portálu MPSV, v měsíčních statistikách nezaměstnanosti <http://portal.mpsv.cz/sz/stat/nz/mes>

### 3. MAPA Pardubického kraje

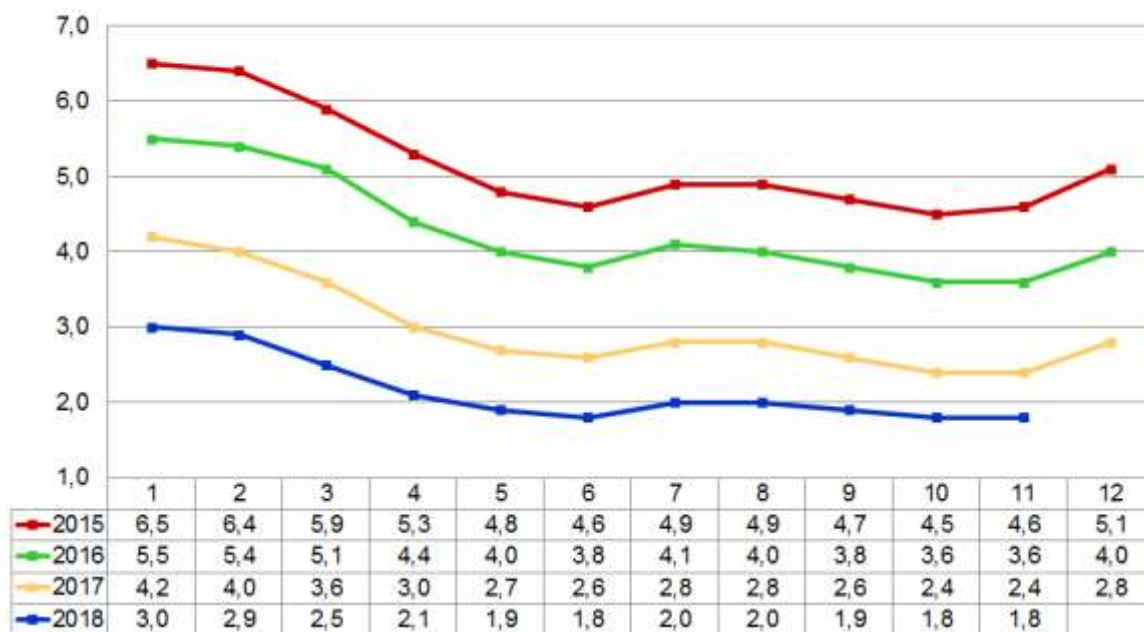


### 4. GRAFY

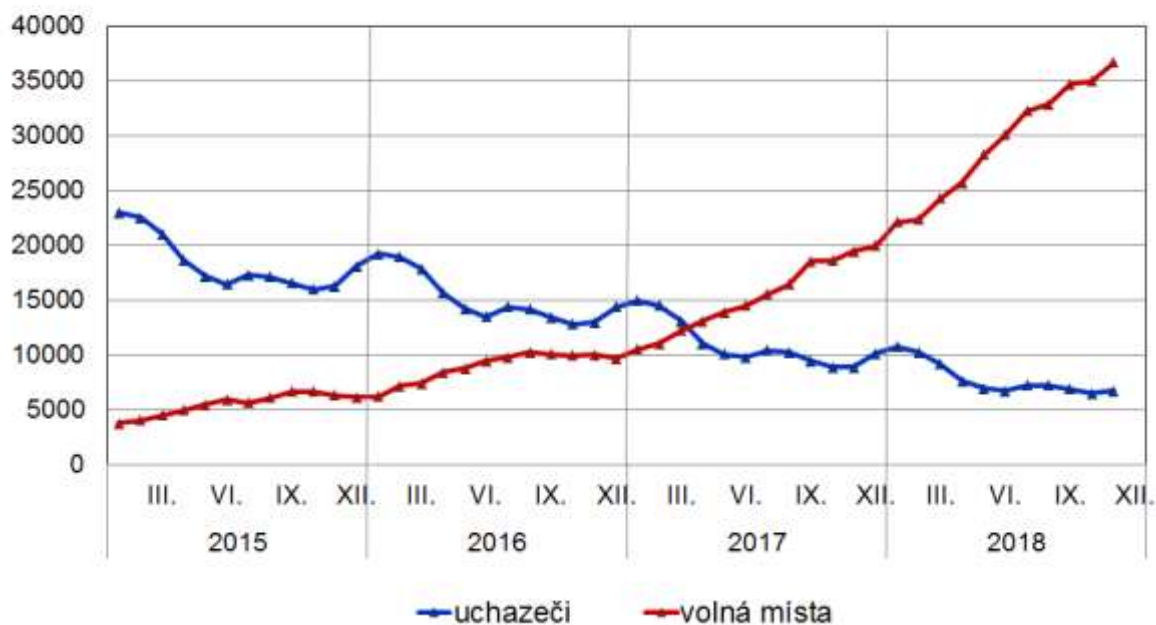
**Podíl nezaměstnaných osob v okresech Pardubického kraje a v ČR  
k 30. 11. 2018 (%)**



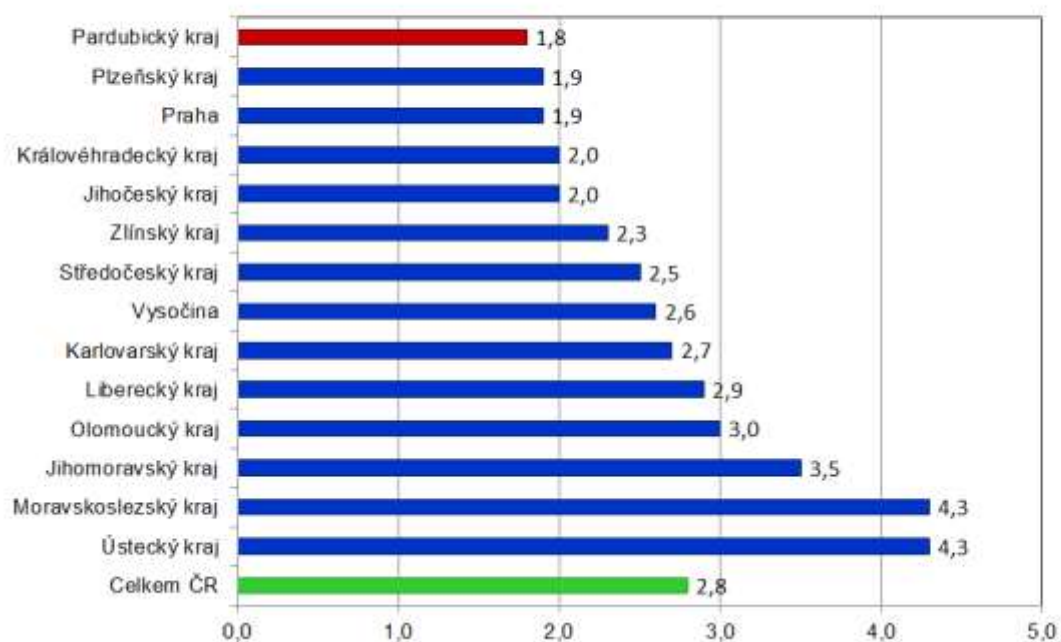
### Vývoj podílu nezaměstnaných v Pardubickém kraji v letech 2015 - 2018 v %



### Vývoj počtu uchazečů a volných pracovních míst v Pardubickém kraji v letech 2015 - 2018



### Podíl nezaměstnaných osob v jednotlivých krajích ČR k 30. 11. 2018 (%)





## 5. Setřídění okresů k 30. 11. 2018 (z celorepublikové statistiky)

	PNO v %		mezimés. přírůst./ úbytek nezam. v %		počet uchazečů na 1 VPM
1 Karviná	6,8	Jeseník	29,5	Karviná	5,1
2 Most	5,8	Jindřichův Hradec	13,9	Jeseník	3,3
3 Znojmo	5,1	Klatovy	11,6	Ústí nad Labem	3,0
4 Ostrava-město	5,1	Prachatice	11,3	Znojmo	2,7
5 Bruntál	5,0	<b>Chrudim</b>	<b>8,7</b>	Bruntál	2,7
6 Chomutov	4,9	Břeclav	7,5	Most	2,6
7 Jeseník	4,8	Pelhřimov	6,7	Sokolov	2,2
8 Ústí nad Labem	4,7	Český Krumlov	6,2	Hodonín	2,1
9 Hodonín	4,5	Písek	5,4	Děčín	2,0
10 Louny	4,4	Znojmo	5,0	Ostrava-město	1,8
11 Děčín	4,2	<b>Svitavy</b>	<b>4,0</b>	Opava	1,8
12 Brno-město	4,1	Náchod	3,8	Jablonec nad Nisou	1,7
13 Sokolov	3,8	Rychnov nad Kněžnou	3,7	Frýdek-Místek	1,7
14 Píerov	3,6	Kutná Hora	3,5	Píerov	1,7
15 Kladno	3,6	Strakonice	3,3	Blansko	1,7
16 Nymburk	3,5	Třebíč	3,2	Šumperk	1,6
17 Kolín	3,4	Rakovník	2,8	Kroměříž	1,6
18 Šumperk	3,3	Rokycany	2,6	Třebíč	1,5
19 Třebíč	3,2	<b>Pardubice</b>	<b>2,4</b>	Kladno	1,5
20 Jablonec nad Nisou	3,2	Vsetín	2,3	Žďár nad Sázavou	1,4
21 Liberec	3,2	Bruntál	2,2	Litoměřice	1,4
22 Příbram	3,2	Jičín	2,2	Louny	1,3
23 Žďár nad Sázavou	3,1	Šumperk	2,2	Brno-město	1,3
24 Mělník	3,1	Děčín	2,0	Břeclav	1,3
25 Český Krumlov	3,1	Litoměřice	1,8	Chomutov	1,2
26 Litoměřice	3,1	Domažlice	1,8	Příbram	1,1
27 Teplice	3,0	Karlovy Vary	1,7	Kutná Hora	1,1
28 Břeclav	3,0	České Budějovice	1,7	Teplice	1,0
29 Semily	2,9	Sokolov	1,3	Kolín	1,0
30 Kutná Hora	2,9	<b>Ústí nad Orlicí</b>	<b>1,0</b>	Strakonice	1,0
31 Nový Jičín	2,7	Hodonín	0,6	Trutnov	1,0
32 Kroměříž	2,7	Nový Jičín	0,5	Rakovník	1,0
33 Frýdek-Místek	2,7	Havlíčkův Brod	0,4	Mělník	0,9
34 Jihlava	2,7	Jihlava	0,3	Nový Jičín	0,9
35 Karlovy Vary	2,7	Brno-venkov	0,2	Havlíčkův Brod	0,9
36 Vsetín	2,7	Prostějov	0,1	Olomouc	0,9
37 Opava	2,6	Mladá Boleslav	0,1	Náchod	0,9
38 Olomouc	2,6	Příbram	0,0	Jihlava	0,9
39 Náchod	2,5	Nymburk	-0,1	Semily	0,8
40 Rakovník	2,5	Liberec	-0,1	Vsetín	0,8
41 Tábor	2,5	Kroměříž	-0,2	Vyškov	0,8
42 Beroun	2,4	Chomutov	-0,2	Česká Lípa	0,8
43 Brno-venkov	2,4	Vyškov	-0,3	Zlín	0,7
44 Strakonice	2,3	Jablonec nad Nisou	-0,3	Uherské Hradiště	0,7
45 Tachov	2,3	Žďár nad Sázavou	-0,4	Prostějov	0,7
46 Blansko	2,3	Česká Lípa	-0,5	Liberec	0,7
47 Česká Lípa	2,3	Píerov-sever	-0,6	Jindřichův Hradec	0,7
48 Hradec Králové	2,3	Louny	-0,6	Hradec Králové	0,7
49 Rokycany	2,2	Semily	-0,6	<b>Svitavy</b>	<b>0,6</b>
50 Prostějov	2,2	Píerov-jih	-0,7	Nymburk	0,6
51 Trutnov	2,1	Frýdek-Místek	-0,8	<b>Chrudim</b>	<b>0,6</b>
52 <b>Svitavy</b>	<b>2,1</b>	Opava	-0,8	Tábor	0,6
53 Uherské Hradiště	2,1	Kolín	-0,9	Karlovy Vary	0,6
54 Havlíčkův Brod	2,1	Praha-západ	-0,9	České Budějovice	0,5
55 Píerov-sever	2,0	Trutnov	-0,9	Beroun	0,5
56 Zlín	2,0	Karviná	-1,0	Klatovy	0,5
57 Vyškov	2,0	Uherské Hradiště	-1,0	Benešov	0,5
58 Praha	1,9	Benešov	-1,2	Brno-venkov	0,5
59 <b>Pardubice</b>	<b>1,9</b>	Mělník	-1,6	Jičín	0,4
60 Klatovy	1,9	Cheb	-1,8	Písek	0,4
61 Mladá Boleslav	1,9	Brno-město	-1,8	Český Krumlov	0,4
62 <b>Chrudim</b>	<b>1,9</b>	Píerov-město	-1,9	Píerov-sever	0,4
63 Domažlice	1,8	Tábor	-2,1	Prachatice	0,4
64 České Budějovice	1,8	Ústí nad Labem	-2,1	Cheb	0,3
65 Píerov-město	1,7	Kladno	-2,2	Rokycany	0,3
66 Jičín	1,6	Ostrava-město	-2,7	Praha	0,3
67 Prachatice	1,6	Beroun	-2,7	Pelhřimov	0,3
68 Cheb	1,6	Olomouc	-2,9	Praha-západ	0,3
69 Praha-západ	1,5	Tachov	-2,9	Rychnov nad Kněžnou	0,3
70 Písek	1,5	Most	-3,0	<b>Ústí nad Orlicí</b>	<b>0,2</b>
71 Jindřichův Hradec	1,5	Praha	-3,2	Mladá Boleslav	0,2
72 Pelhřimov	1,5	Blansko	-3,7	Píerov-město	0,2
73 <b>Ústí nad Orlicí</b>	<b>1,5</b>	Píerov	-3,9	Domažlice	0,2
74 Píerov-jih	1,4	Hradec Králové	-3,9	Píerov-jih	0,1
75 Benešov	1,4	Zlín	-4,3	Praha-východ	0,1
76 Rychnov nad Kněžnou	1,2	Praha-východ	-5,5	Tachov	0,1
77 Praha-východ	1,1	Teplice	-5,5	<b>Pardubice</b>	<b>0,1</b>
Celkem ČR	2,8	Celkem ČR	-0,3	Celkem ČR	0,7