



Krajská pobočka Úřadu práce ČR v Pardubicích

Měsíční statistická zpráva září 2018

Zpracoval: *Bc. Zdenka Šimková*

https://portal.mpsv.cz/upcr/kp/pak/nezamestananost_v_cislech/statistiky/rok_2018/pardubicky_kraj

Informace o nezaměstnanosti v Pardubickém kraji

k 30. 9. 2018

V tomto měsíci celkový počet uchazečů o zaměstnání oproti minulému měsíci klesl o 334 osob, na 6 876 uchazečů, počet hlášených volných pracovních míst vzrostl o 5,5 % na 34 727 a podíl nezaměstnaných osob klesl na hodnotu 1,9 %.

K 30. 9. 2018 evidoval Úřad práce ČR (ÚP ČR), Krajská pobočka v Pardubicích celkem 6 876 uchazečů o zaměstnání. Jejich počet byl o 334 osob nižší než na konci předchozího měsíce, ve srovnání se stejným obdobím minulého roku je nižší o 2 571 osob. Z tohoto počtu bylo 6 285 dosažitelných uchazečů o zaměstnání ve věku 15 - 64 let. Bylo to o 379 osob méně než na konci předchozího měsíce. Ve srovnání se stejným obdobím minulého roku byl jejich počet nižší o 2 381 osob.

V průběhu měsíce bylo nově zaevidováno 1 976 osob. Ve srovnání s minulým měsícem to bylo více o 303 osob a v porovnání se stejným obdobím předchozího roku méně o 122 osob.

Z evidence během měsíce odešlo celkem 2 310 uchazečů (ukončená evidence, vyřazení uchazeči). Bylo to o 618 osob více než v předchozím měsíci a o 562 osob méně než ve stejném měsíci minulého roku. Do zaměstnání z nich ve sledovaném měsíci nastoupilo 1 633 osob, tj. o 626 více než v předchozím měsíci a o 449 méně než ve stejném měsíci minulého roku, 441 uchazečů o zaměstnání bylo umístěno prostřednictvím úřadu práce, tj. o 171 více než v předchozím měsíci a o 15 méně než ve stejném období minulého roku, 677 uchazečů bylo vyřazeno bez umístění.

Meziměsíční pokles nezaměstnanosti byl zaznamenán ve všech okresech Pardubického kraje.

Ke konci měsíce září bylo evidováno na ÚP ČR, Krajské pobočce v Pardubicích 3 793 žen. Jejich podíl na celkovém počtu uchazečů činil 55,2 %. V evidenci bylo 1 341 osob se zdravotním postižením, což představovalo 19,5 % z celkového počtu nezaměstnaných.

Ke konci tohoto měsíce bylo evidováno 575 absolventů škol všech stupňů vzdělání a mladistvých, jejich počet vzrostl ve srovnání s předchozím měsícem o 165 osob a ve srovnání se stejným měsícem minulého roku byl nižší o 146 osob. Na celkové nezaměstnanosti se podíleli 8,4 %.

Podporu v nezaměstnanosti pobíralo 2 933 uchazečů o zaměstnání, tj. 42,7 % všech uchazečů vedených v evidenci.

Podíl nezaměstnaných osob, tj. počet dosažitelných uchazečů o zaměstnání ve věku 15 - 64 let k obyvatelstvu stejného věku, klesl k 30. 9. 2018 na 1,9 %.

Podíl nezaměstnaných stejný nebo vyšší než republikový průměr nevykázal žádný okres. Nejnižší podíl nezaměstnaných byl zaznamenán v okrese Ústí nad Orlicí (1,6 %).

Podíl nezaměstnaných žen klesl na 2,1 %, podíl nezaměstnaných mužů zůstal na 1,6 %.

Kraj evidoval k 30. 9. 2018 celkem 34 727 volných pracovních míst. Jejich počet byl o 1 824 vyšší než v předchozím měsíci a o 16 162 vyšší než ve stejném měsíci minulého roku. Na jedno volné pracovní místo připadalo v průměru 0,2 uchazeče, z toho nejvíce v okresech Svitavy (0,7) a Chrudim (0,6). Z celkového počtu nahlášených volných míst bylo 491 vhodných pro osoby se zdravotním postižením (OZP), na jedno volné pracovní místo připadalo 2,7 OZP. Volných pracovních míst pro absolventy a mladistvé bylo registrováno 7 754, na jedno volné místo připadalo 0,1 uchazeče této kategorie.

V rámci aktivní politiky zaměstnanosti (APZ) bylo od počátku roku 2018 prostřednictvím příspěvků APZ podpořeno 1 700 uchazečů, z toho do rekvalifikačních kurzů bylo zařazeno 375 osob.

Mezi obory činností, které byly v tomto měsíci podpořeny prostřednictvím SÚPM – SVČ, byl velkoobchod, maloobchod a výroba textilních výrobků.

Informace o vývoji nezaměstnanosti v ČR v elektronické formě jsou zveřejněny na internetové adrese <http://portal.mpsv.cz/sz/stat>.

1. Základní charakteristika vývoje nezaměstnanosti a volných pracovních míst v Pardubickém kraji

Tabulka č. 1 - Vývoj nezaměstnanosti

ukazatel (celkový počet)		stav k		
		30. 9. 2017	31. 8. 2018	30. 9. 2018
evidovaní uchazeči o zaměstnání		9 447	7 210	6 876
- z toho	ženy	5 113	4 150	3 793
	absolventi a mladiství	721	410	575
	uchazeči se zdravotním postižením	1 952	1 416	1 341
uchazeči s nárokem na Pvn		3 322	3 346	2 933
podíl nezaměstnaných osob v % ¹⁾		2,6	2,0	1,9
volná pracovní místa		18 565	32 903	34 727
počet uchazečů na 1 volné pracovní místo		0,5	0,2	0,2

1) od ledna 2013 nový ukazatel registrované nezaměstnanosti

Tabulka č. 2 - Tok nezaměstnanosti

ukazatel (celkový počet)	stav k		
	Září 2017	Srpen 2018	Září 2018
nově evidovaní uchazeči o zaměstnání	2 098	1 673	1 976
uchazeči s ukonč. evidencí a vyřazení	2 872	1 692	2 310
- z toho umístění celkem	2 082	1 007	1 633
- z toho umístění úřadem práce	456	270	441

Tabulka č. 3. – Nezaměstnanost v okresech k 31. 8. 2018

Okres	Počet nezaměstnaných		Volná pracovní místa	Počet uchazečů na 1 VPM	Podíl nezaměstnaných osob [%]
	Celkem	z toho ženy			
Chrudim	1 352	810	2 305	0,6	1,8
Pardubice	2 348	1 327	24 503	0,1	1,9
Svitavy	1 629	856	2 318	0,7	2,2
Ústí nad Orlicí	1 547	800	5 601	0,3	1,6
Pardubický kraj	6 876	3 793	34 727	0,2	1,9
Česká republika	224 331	121 328	316 132	0,7	3,0

2. Vybrané nástroje aktivní politiky zaměstnanosti v Pardubickém kraji

Tabulka č. 4 – Osoby podpořené v rámci APZ a rekvalifikace uchazečů a zájemců o zaměstnání

ukazatel (celkový počet)	Stav k		Celkem od počátku roku do	
	30. 9. 2017	30. 9. 2018	30. 9. 2017	30. 9. 2018
osoby podpořené v rámci APZ				
veřejně prospěšné práce (VPP)	1 118	82	1 214	17
veřejně prospěšné práce (VPP) - ESF ¹⁾	29	859	22	913
společensky účelná pracovní místa (SÚPM)	100	23	144	32
společensky účelná prac. místa (SÚPM) - ESF ¹⁾	295	203	331	264
SÚPM - samostatně výdělečná činnost (SVČ)	47	36	38	20
SÚPM - samostatně výděl. činnost (SVČ) - ESF ¹⁾	0	1	0	1
zřízení pracovního místa pro OZP (bez SVČ)	94	63	29	34
zřízení pracovního místa pro OZP-SVČ	5	2	0	0
ostatní nástroje APZ	35	34	53	44
rekvalifikace uchazečů a zájemců o zaměstnání				
uchazeči a zájemci zařazení do rekvalifikací	1	0	4	4
uchazeči a zájemci zařazení do rekvalifikací - ESF ¹⁾	28	30	440	283
uchazeči a zájemci, kteří zahájili zvolenou rekvalifikaci	0	0	5	0
uchazeči a zájemci, kteří zahájili zvolenou rekvalifikaci - ESF ¹⁾	7	14	116	88
Osoby podpořené v rámci APZ celkem	1 759	1 347	2 396	1 700

1) spolufinancováno převážně z Evropského sociálního fondu

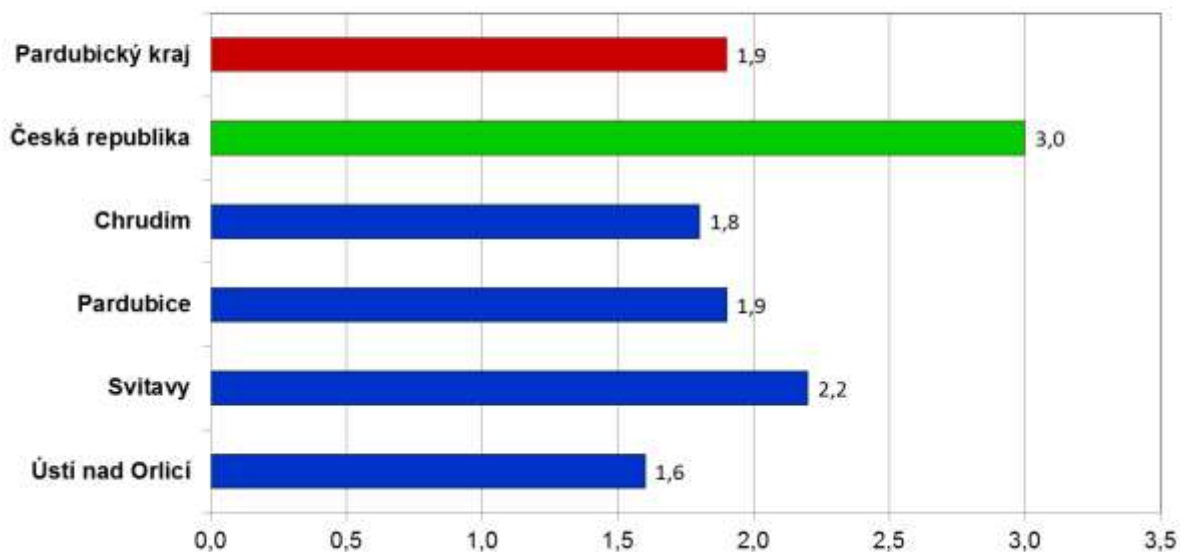
Podrobnější statistické údaje o nástrojích APZ naleznete na stránkách Integrovaného portálu MPSV, v měsíčních statistikách nezaměstnanosti <http://portal.mpsv.cz/sz/stat/nz/mes>

3. MAPA Pardubického kraje

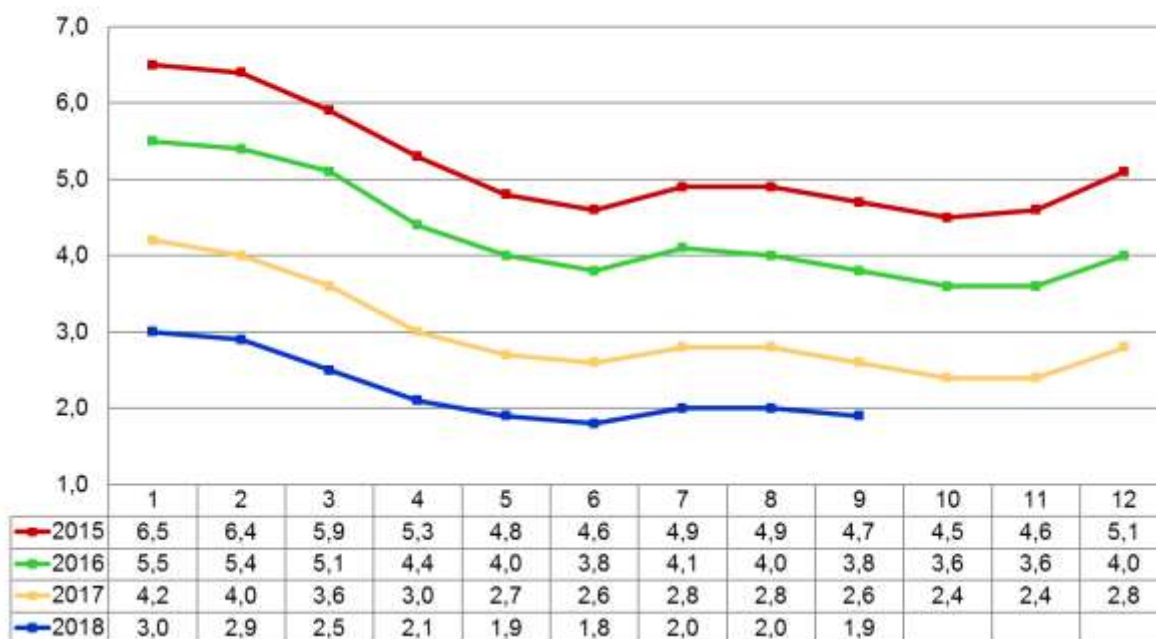


4. GRAFY

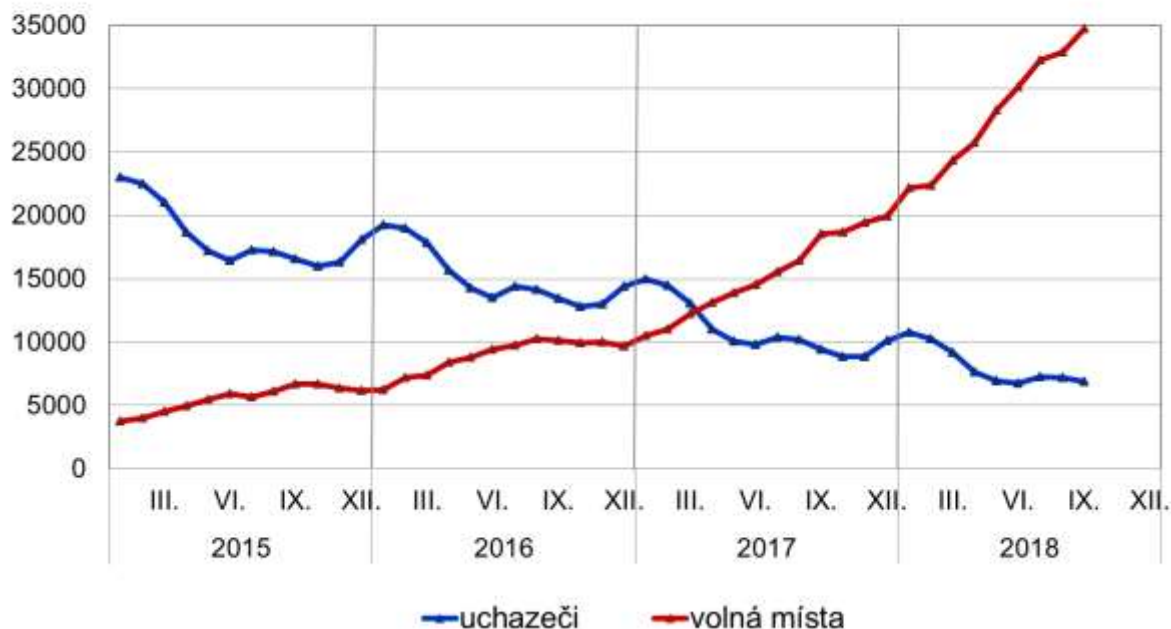
**Podíl nezaměstnaných osob v okresech Pardubického kraje a v ČR
k 30. 9. 2018 (%)**



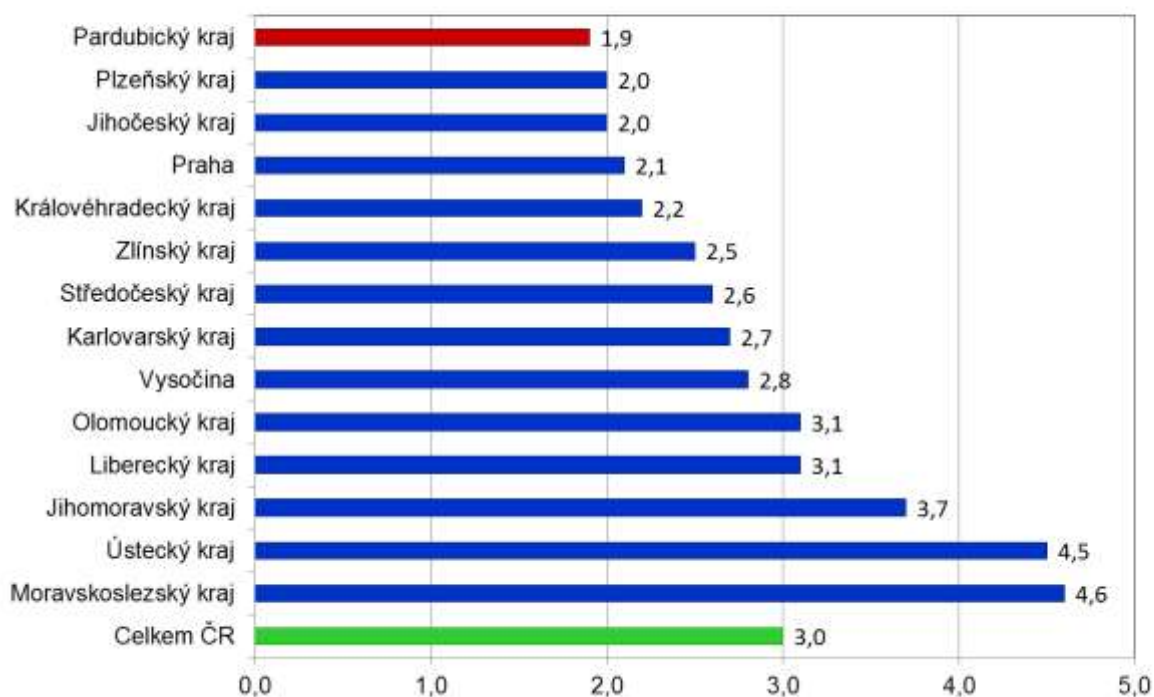
Vývoj podílu nezaměstnaných v Pardubickém kraji v letech 2015 - 2018 v %



Vývoj počtu uchazečů a volných pracovních míst v Pardubickém kraji v letech 2015 - 2018



Podíl nezaměstnaných osob v jednotlivých krajích ČR k 30. 9. 2018 (%)



5. Setřídění okresů k 30. 9. 2018 (z celorepublikové statistiky)

	PNO v %		mezimés. přírůst./ úbytek nezam. v %		počet uchazečů na 1 VPM
1 Karviná	7,0	Rychnov nad Kněžnou	7,7	Karviná	6,0
2 Most	6,3	Jindřichův Hradec	5,4	Ústí nad Labem	3,9
3 Ostrava-město	5,5	Domažlice	1,6	Most	2,9
4 Chomutov	5,2	Česká Lípa	1,4	Jeseník	2,7
5 Ústí nad Labem	5,1	Český Krumlov	1,2	Bruntál	2,6
6 Bruntál	5,0	Strakonice	0,9	Znojmo	2,4
7 Znojmo	4,8	Cheb	0,4	Hodonín	2,2
8 Hodonín	4,7	Vyškov	0,4	Sokolov	2,0
9 Louny	4,6	Tachov	0,3	Děčín	1,9
10 Brno-město	4,4	Rokycany	0,3	Ostrava-město	1,9
11 Děčín	4,3	Jihlava	0,2	Opava	1,7
12 Píerov	4,0	Klatovy	0,2	Blansko	1,7
13 Jeseník	3,8	Chomutov	-0,6	Píerov	1,7
14 Kladno	3,8	Jablonec nad Nisou	-0,7	Kladno	1,7
15 Sokolov	3,7	Mladá Boleslav	-0,7	Kroměříž	1,7
16 Kolín	3,7	Břeclav	-0,8	Frydek-Místek	1,7
17 Nymburk	3,6	Děčín	-0,8	Jablonec nad Nisou	1,6
18 Liberec	3,4	Rakovník	-0,8	Třebíč	1,5
19 Píerabram	3,4	Jičín	-0,9	Žďár nad Sázavou	1,5
20 Teplice	3,4	Louny	-1,0	Chomutov	1,4
21 Šumperk	3,3	Hodonín	-1,0	Louny	1,4
22 Mělník	3,3	Kolín	-1,2	Brno-město	1,4
23 Žďár nad Sázavou	3,3	Píerabram	-1,4	Šumperk	1,3
24 Jablonec nad Nisou	3,3	Pelhřimov	-1,4	Teplice	1,3
25 Třebíč	3,2	Frydek-Místek	-1,4	Píerabram	1,3
26 Litoměřice	3,1	Bruntál	-1,4	Litoměřice	1,2
27 Semily	3,1	Nový Jičín	-1,6	Břeclav	1,2
28 Kroměříž	2,9	Nymburk	-1,7	Kolín	1,1
29 Český Krumlov	2,9	Most	-1,7	Kutná Hora	1,1
30 Frydek-Místek	2,9	Tábor	-1,7	Rakovník	1,0
31 Kutná Hora	2,9	Kutná Hora	-1,7	Strakonice	1,0
32 Břeclav	2,9	Liberec	-1,8	Trutnov	1,0
33 Opava	2,9	Znojmo	-2,1	Havlíčkův Brod	1,0
34 Jihlava	2,8	Mělník	-2,1	Mělník	1,0
35 Nový Jičín	2,8	Semily	-2,1	Olomouc	0,9
36 Vsetín	2,8	Píerov	-2,2	Nový Jičín	0,9
37 Tábor	2,8	Blansko	-2,2	Vyškov	0,9
38 Olomouc	2,7	Uherské Hradiště	-2,3	Náchod	0,8
39 Rakovník	2,7	Beroun	-2,3	Jihlava	0,8
40 Karlovy Vary	2,7	Teplice	-2,3	Vsetín	0,8
41 Tachov	2,6	Kroměříž	-2,3	Česká Lípa	0,8
42 Blansko	2,6	Karviná	-2,4	Semily	0,8
43 Beroun	2,6	Prostějov	-2,5	Zlín	0,8
44 Hradec Králové	2,6	Sokolov	-2,6	Uherské Hradiště	0,8
45 Brno-venkov	2,5	Praha-východ	-2,7	Prostějov	0,8
46 Náchod	2,5	Karlovy Vary	-2,8	Liberec	0,8
47 Česká Lípa	2,4	Opava	-2,9	Hradec Králové	0,7
48 Rokycany	2,3	Ústí nad Orlicí	-3,0	Svitavy	0,7
49 Strakonice	2,3	Ústí nad Labem	-3,0	Nymburk	0,7
50 Havlíčkův Brod	2,3	Píerž-jih	-3,1	Tábor	0,6
51 Trutnov	2,3	Zlín	-3,1	Benešov	0,6
52 Uherské Hradiště	2,2	Trutnov	-3,1	Chrudim	0,6
53 Zlín	2,2	Olomouc	-3,2	Karlovy Vary	0,6
54 Prostějov	2,2	Náchod	-3,3	Jindřichův Hradec	0,5
55 Svitavy	2,2	Benešov	-3,4	Beroun	0,5
56 Píerž-sever	2,2	Havlíčkův Brod	-3,4	České Budějovice	0,5
57 Vyškov	2,1	Kladno	-3,5	Brno-venkov	0,5
58 Praha	2,1	Písek	-3,5	Klatovy	0,5
59 Mladá Boleslav	1,9	Praha	-3,7	Jičín	0,4
60 Pardubice	1,9	Třebíč	-3,7	Píerž-sever	0,4
61 Domažlice	1,9	České Budějovice	-3,8	Písek	0,4
62 Píerž-město	1,8	Brno-město	-3,9	Cheb	0,4
63 Chrudim	1,8	Žďár nad Sázavou	-3,9	Praha-západ	0,4
64 Klatovy	1,8	Praha-západ	-4,0	Český Krumlov	0,3
65 České Budějovice	1,8	Prachatice	-4,1	Rokycany	0,3
66 Jičín	1,7	Ostrava-město	-4,1	Praha	0,3
67 Cheb	1,7	Brno-venkov	-4,2	Prachatice	0,3
68 Praha-západ	1,7	Pardubice	-4,3	Ústí nad Orlicí	0,3
69 Ústí nad Orlicí	1,6	Šumperk	-4,4	Pelhřimov	0,3
70 Pelhřimov	1,6	Vsetín	-4,4	Domažlice	0,3
71 Píerž-jih	1,6	Litoměřice	-5,4	Rychnov nad Kněžnou	0,3
72 Benešov	1,6	Chrudim	-5,7	Píerž-město	0,3
73 Písek	1,5	Svitavy	-5,7	Mladá Boleslav	0,2
74 Prachatice	1,4	Píerž-sever	-6,2	Píerž-jih	0,2
75 Praha-východ	1,3	Hradec Králové	-6,5	Praha-východ	0,2
76 Jindřichův Hradec	1,3	Píerž-město	-6,6	Tachov	0,1
77 Rychnov nad Kněžnou	1,1	Jeseník	-7,2	Pardubice	0,1
Celkem ČR	3,0	Celkem ČR	-2,7	Celkem ČR	0,7