



Krajská pobočka Úřadu práce ČR v Pardubicích

Měsíční statistická zpráva *srpen 2018*

Zpracoval: Bc. Zdenka Šimková

https://portal.mpsv.cz/upcr/kp/pak/nezamestananost_v_cislech/statistiky/rok_2018/pardubicky_kraj

Informace o nezaměstnanosti v Pardubickém kraji

k 31. 8. 2018

V tomto měsíci celkový počet uchazečů o zaměstnání oproti minulému měsíci klesl o 19 osob, na 7 210 uchazečů, počet hlášených volných pracovních míst vzrostl o 2 % na 32 903 a podíl nezaměstnaných osob zůstal na hodnotě 2,0 %.

K 31. 8. 2018 evidoval Úřad práce ČR (ÚP ČR), Krajská pobočka v Pardubicích celkem 7 210 uchazečů o zaměstnání. Jejich počet byl o 19 osob nižší než na konci předchozího měsíce, ve srovnání se stejným obdobím minulého roku je nižší o 3 011 osob. Z tohoto počtu bylo 6 664 dosažitelných uchazečů o zaměstnání ve věku 15 - 64 let. Bylo to o 25 osob méně než na konci předchozího měsíce. Ve srovnání se stejným obdobím minulého roku byl jejich počet nižší o 2 728 osob.

V průběhu měsíce bylo nově zaevidováno 1 673 osob. Ve srovnání s minulým měsícem to bylo méně o 245 osob a v porovnání se stejným obdobím předchozího roku více o 35 osob.

Z evidence během měsíce odešlo celkem 1 692 uchazečů (ukončená evidence, vyřazení uchazeči). Bylo to o 260 osob více než v předchozím měsíci a o 132 osob méně než ve stejném měsíci minulého roku. Do zaměstnání z nich ve sledovaném měsíci nastoupilo 1 007 osob, tj. o 221 více než v předchozím měsíci a o 118 méně než ve stejném měsíci minulého roku, 270 uchazečů o zaměstnání bylo umístěno prostřednictvím úřadu práce, tj. o 36 více než v předchozím měsíci a shodně jako ve stejném období minulého roku, 685 uchazečů bylo vyřazeno bez umístění.

Meziměsíční (mírný) nárůst nezaměstnaných byl zaznamenán ve 3 okresech, největší v okrese Pardubice (1,4 %). Meziměsíční pokles byl zaznamenán v okrese Ústí nad Orlicí (3,9 %).

Ke konci měsíce srpna bylo evidováno na ÚP ČR, Krajské pobočce v Pardubicích 4 150 žen. Jejich podíl na celkovém počtu uchazečů činil 57,6 %. V evidenci bylo 1 416 osob se zdravotním postižením, což představovalo 19,6 % z celkového počtu nezaměstnaných.

Ke konci tohoto měsíce bylo evidováno 410 absolventů škol všech stupňů vzdělání a mladistvých, jejich počet vzrostl ve srovnání s předchozím měsícem o 58 osob a ve

srovnání se stejným měsícem minulého roku byl nižší o 135 osob. Na celkové nezaměstnanosti se podíleli 5,7 %.

Podporu v nezaměstnanosti pobíralo 3 346 uchazečů o zaměstnání, tj. 46,4 % všech uchazečů vedených v evidenci.

Podíl nezaměstnaných osob, tj. počet dosažitelných uchazečů o zaměstnání ve věku 15 - 64 let k obyvatelstvu stejného věku, zůstal k 31.8.2018 na 2 %.

Podíl nezaměstnaných stejný nebo vyšší než republikový průměr nevykázal žádný okres. Nejnižší podíl nezaměstnaných byl zaznamenán v okrese Ústí nad Orlicí (1,7 %).

Podíl nezaměstnaných žen zůstal na 2,4 %, podíl nezaměstnaných mužů klesl na 1,6 %.

Kraj evidoval k 31. 8. 2018 celkem 32 903 volných pracovních míst. Jejich počet byl o 637 vyšší než v předchozím měsíci a o 16 435 vyšší než ve stejném měsíci minulého roku. Na jedno volné pracovní místo připadalo v průměru 0,2 uchazeče, z toho nejvíce v okresech Svitavy (0,8) a Chrudim (0,6). Z celkového počtu nahlášených volných míst bylo 563 vhodných pro osoby se zdravotním postižením (OZP), na jedno volné pracovní místo připadali 2,5 OZP. Volných pracovních míst pro absolventy a mladistvé bylo registrováno 7 195, na jedno volné místo připadalo 0,1 uchazeče této kategorie.

V rámci aktivní politiky zaměstnanosti (APZ) bylo od počátku roku 2018 prostřednictvím příspěvků APZ podpořeno 1 527 uchazečů, z toho do rekvalifikačních kurzů bylo zařazeno 333 osob.

Mezi obory činností, které byly v tomto měsíci podpořeny prostřednictvím SÚPM – SVČ, byl velkoobchod, maloobchod a výroba elektro zařízení.

Informace o vývoji nezaměstnanosti v ČR v elektronické formě jsou zveřejněny na internetové adrese <http://portal.mpsv.cz/sz/stat>.

1. Základní charakteristika vývoje nezaměstnanosti a volných pracovních míst v Pardubickém kraji

Tabulka č. 1 - Vývoj nezaměstnanosti

ukazatel (celkový počet)		stav k		
		31. 8. 2017	31. 7. 2018	31. 8. 2018
evidovaní uchazeči o zaměstnání		10 221	7 229	7 210
- z toho	ženy	5 803	4 114	4 150
	absolventi a mladiství	545	352	410
	uchazeči se zdravotním postižením	2 080	1 509	1 416
uchazeči s nárokem na Pvn		4 021	3 262	3 346
podíl nezaměstnaných osob v % ¹⁾		2,8	2,0	2,0
volná pracovní místa		16 468	32 266	32 903
počet uchazečů na 1 volné pracovní místo		0,6	0,2	0,2

1) od ledna 2013 nový ukazatel registrované nezaměstnanosti

Tabulka č. 2 - Tok nezaměstnanosti

ukazatel (celkový počet)	stav k		
	Srpen 2017	Červenec 2018	Srpen 2018
nově evidovaní uchazeči o zaměstnání	1 638	1 918	1 673
uchazeči s ukonč. evidencí a vyřazení	1 824	1 432	1 692
- z toho umístění celkem	1 125	786	1 007
- z toho umístění úřadem práce	270	234	270

Tabulka č. 3. – Nezaměstnanost v okresech k 31. 8. 2018

Okres	Počet nezaměstnaných		Volná pracovní místa	Počet uchazečů na 1 VPM	Podíl nezaměstnaných osob [%]
	Celkem	z toho ženy			
Chrudim	1 434	872	2 497	0,6	2,0
Pardubice	2 453	1 446	22 454	0,1	2,0
Svitavy	1 728	964	2 204	0,8	2,4
Ústí nad Orlicí	1 595	868	5 748	0,3	1,7
Pardubický kraj	7 210	4 150	32 903	0,2	2,0
Česká republika	230 499	126 912	313 224	0,7	3,1

2. Vybrané nástroje aktivní politiky zaměstnanosti v Pardubickém kraji

Tabulka č. 4 – Osoby podpořené v rámci APZ a rekvalifikace uchazečů a zájemců o zaměstnání

ukazatel (celkový počet)	Stav k		Celkem od počátku roku do	
	31. 8. 2017	31. 8. 2018	31. 8. 2017	31. 8. 2018
osoby podpořené v rámci APZ				
veřejně prospěšné práce (VPP)	1 130	100	1 179	16
veřejně prospěšné práce (VPP) - ESF ¹⁾	11	792	3	829
společensky účelná pracovní místa (SÚPM)	111	29	135	32
společensky účelná prac. místa (SÚPM) - ESF ¹⁾	295	202	308	239
SÚPM - samostatně výdělečná činnost (SVČ)	47	36	35	18
SÚPM - samostatně výděl. činnost (SVČ) - ESF ¹⁾	0	0	0	0
zřízení pracovního místa pro OZP (bez SVČ)	102	71	27	20
zřízení pracovního místa pro OZP-SVČ	5	2	0	0
ostatní nástroje APZ	39	34	49	40
rekvalifikace uchazečů a zájemců o zaměstnání				
uchazeči a zájemci zařazení do rekvalifikací	0	0	3	4
uchazeči a zájemci zařazení do rekvalifikací - ESF ¹⁾	4	8	413	257
uchazeči a zájemci, kteří zahájili zvolenou rekvalifikaci	0	0	4	0
uchazeči a zájemci, kteří zahájili zvolenou rekvalifikaci - ESF ¹⁾	3	0	109	72
Osoby podpořené v rámci APZ celkem	1 747	1 274	2 265	1 527

1) spolufinancováno převážně z Evropského sociálního fondu

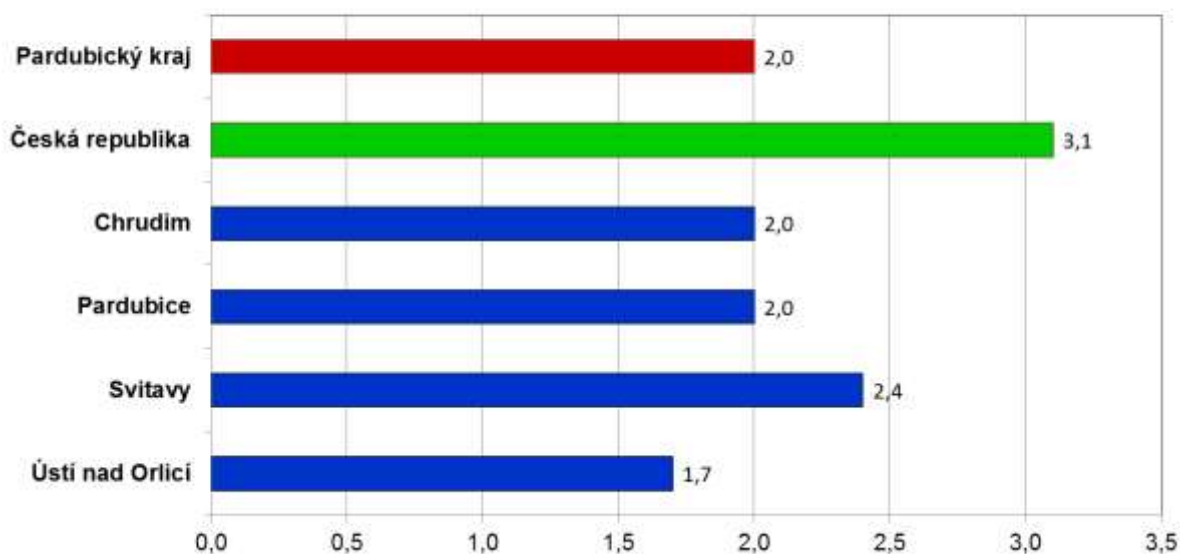
Podrobnější statistické údaje o nástrojích APZ naleznete na stránkách Integrovaného portálu MPSV, v měsíčních statistikách nezaměstnanosti <http://portal.mpsv.cz/sz/stat/nz/mes>

3. MAPA Pardubického kraje

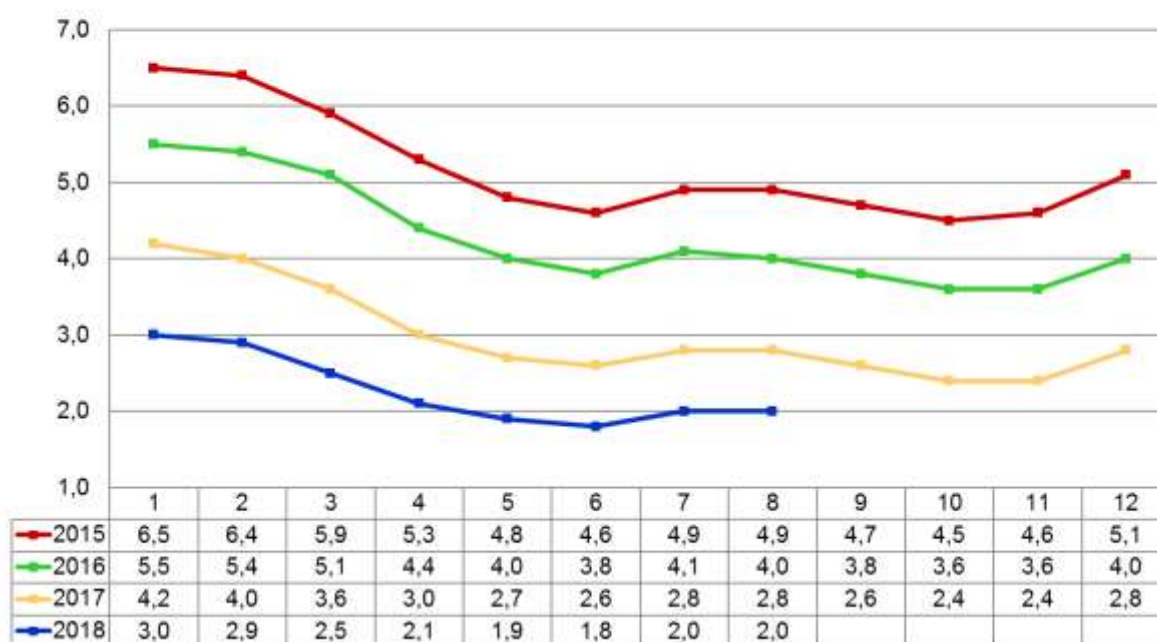


4. GRAFY

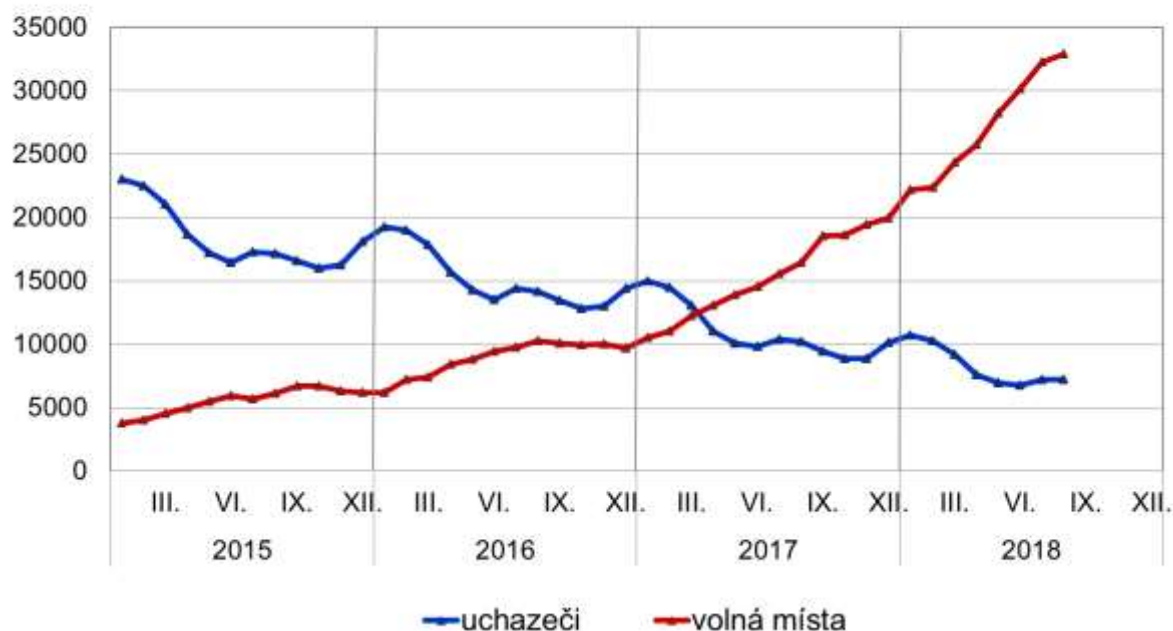
**Podíl nezaměstnaných osob v okresech Pardubického kraje a v ČR
k 31. 8. 2018 (%)**



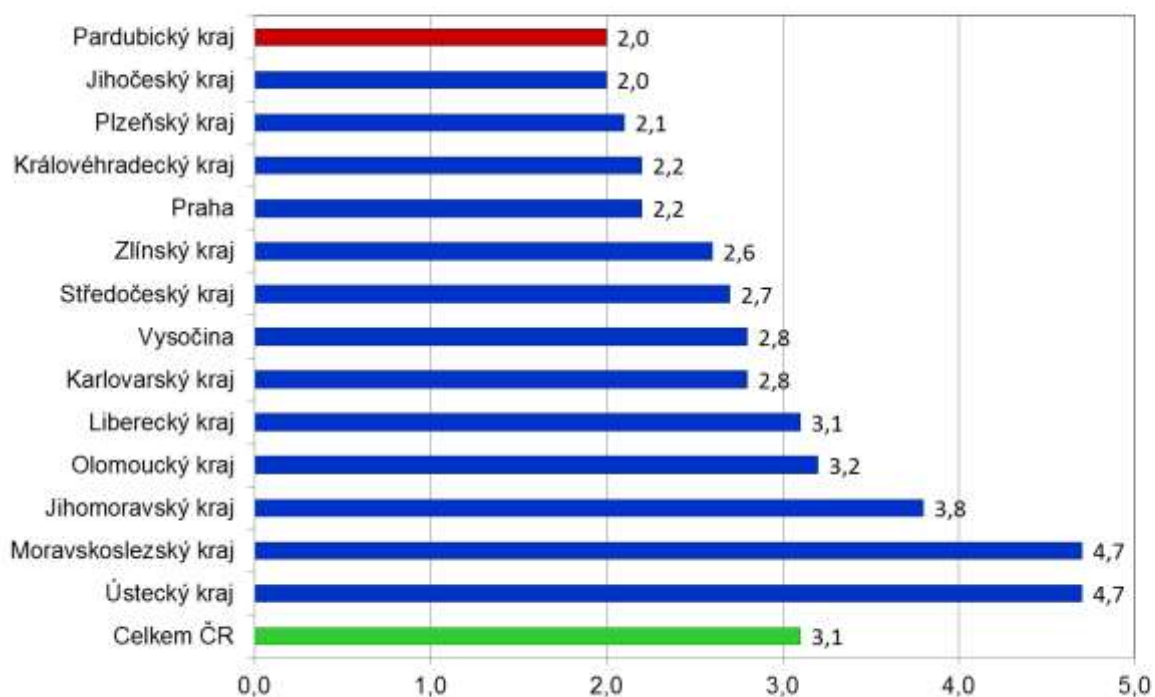
Vývoj podílu nezaměstnaných v Pardubickém kraji v letech 2015 - 2018 v %



Vývoj počtu uchazečů a volných pracovních míst v Pardubickém kraji v letech 2015 - 2018



Podíl nezaměstnaných osob v jednotlivých krajích ČR k 31. 8. 2018 (%)



5. Setřídění okresů k 31. 8. 2018 (z celorepublikové statistiky)

	PNO v %		mezimés. přínůst / úbytek nezam. v %		počet uchazečů na 1 VPM
1 Karviná	7,1	Pizeň-jih	4,5	Karviná	5,8
2 Most	6,4	Pizeň-sever	4,0	Ústí nad Labem	4,2
3 Ostrava-město	5,8	Klatovy	3,4	Most	3,5
4 Chomutov	5,3	Jičín	2,5	Jeseník	3,0
5 Ústí nad Labem	5,3	Praha-západ	2,4	Bruntál	2,5
6 Bruntál	5,1	Pizeň-město	2,3	Znojmo	2,5
7 Znojmo	5,0	Hradec Králové	2,3	Hodonín	2,3
8 Hodonín	4,8	Koňín	2,3	Děčín	2,0
9 Louny	4,6	Louny	1,8	Ostrava-město	2,0
10 Brno-město	4,6	Havlíčkův Brod	1,7	Sokolov	1,9
11 Děčín	4,3	Nymburk	1,6	Přerov	1,9
12 Jeseník	4,1	Pardubice	1,4	Kladno	1,8
13 Přerov	4,0	Domažlice	1,4	Jablonec nad Nisou	1,8
14 Kladno	3,9	Praha-východ	1,2	Kroměříž	1,8
15 Sokolov	3,8	Benešov	1,2	Frydek-Místek	1,8
16 Kolín	3,7	Žďár nad Sázavou	1,1	Opava	1,8
17 Nymburk	3,7	České Budějovice	1,0	Blansko	1,7
18 Liberec	3,5	Znojmo	0,9	Třebíč	1,6
19 Šumperk	3,5	Jihlava	0,8	Žďár nad Sázavou	1,6
20 Teplice	3,5	Chrudim	0,7	Brno-město	1,5
21 Žďár nad Sázavou	3,4	Mladá Boleslav	0,7	Louny	1,5
22 Pířbram	3,4	Zlín	0,5	Šumperk	1,4
23 Mělník	3,3	Praha	0,5	Chomutov	1,4
24 Třebíč	3,3	Litoměřice	0,4	Pířbram	1,4
25 Litoměřice	3,3	Kroměříž	0,3	Teplice	1,3
26 Jablonec nad Nisou	3,3	Hodonín	0,3	Litoměřice	1,3
27 Semily	3,2	Beroun	0,2	Kolín	1,1
28 Kroměříž	3,0	Chomutov	0,2	Břeclav	1,1
29 Vsetín	3,0	Šumperk	0,2	Kutná Hora	1,0
30 Opava	2,9	Prostějov	0,2	Trutnov	1,0
31 Kutná Hora	2,9	Svitavy	0,1	Mělník	1,0
32 Frydek-Místek	2,9	Česká Lipa	0,1	Rakovník	1,0
33 Český Krumlov	2,9	Náchod	-0,2	Nový Jičín	0,9
34 Břeclav	2,9	Vsetín	-0,2	Havlíčkův Brod	0,9
35 Nový Jičín	2,9	Jablonec nad Nisou	-0,2	Olomouc	0,9
36 Jihlava	2,9	Třebíč	-0,3	Vyškov	0,9
37 Olomouc	2,8	Most	-0,3	Vsetín	0,9
38 Tábor	2,8	Český Krumlov	-0,5	Strakonice	0,9
39 Karlovy Vary	2,8	Rokycany	-0,5	Jihlava	0,9
40 Rakovník	2,8	Brno-město	-0,5	Zlín	0,8
41 Hradec Králové	2,8	Kladno	-0,6	Náchod	0,8
42 Blansko	2,7	Pířbram	-0,6	Česká Lipa	0,8
43 Beroun	2,7	Brno-venkov	-0,6	Semily	0,8
44 Brno-venkov	2,7	Tábor	-0,8	Hradec Králové	0,8
45 Tachov	2,6	Tachov	-0,8	Prostějov	0,8
46 Náchod	2,6	Semily	-0,8	Svitavy	0,8
47 Havlíčkův Brod	2,4	Děčín	-0,9	Uherské Hradiště	0,8
48 Svitavy	2,4	Peřimov	-0,9	Liberec	0,7
49 Rokycany	2,4	Přerov	-0,9	Nymburk	0,7
50 Česká Lipa	2,4	Kutná Hora	-0,9	Chrudim	0,6
51 Pizeň-sever	2,3	Trutnov	-0,9	Tábor	0,6
52 Trutnov	2,3	Jindřichův Hradec	-1,0	České Budějovice	0,6
53 Strakonice	2,3	Prachatice	-1,1	Benešov	0,6
54 Prostějov	2,3	Nový Jičín	-1,1	Karlovy Vary	0,6
55 Zlín	2,3	Olomouc	-1,2	Beroun	0,5
56 Uherské Hradiště	2,3	Strakonice	-1,3	Brno-venkov	0,5
57 Praha	2,2	Mělník	-1,3	Jičín	0,5
58 Vyškov	2,2	Blansko	-1,3	Klatovy	0,5
59 Pardubice	2,0	Liberec	-1,3	Jindřichův Hradec	0,5
60 Pizeň-město	2,0	Vyškov	-1,4	Pizeň-sever	0,4
61 Chrudim	2,0	Břeclav	-1,4	Praha-západ	0,4
62 Mladá Boleslav	2,0	Karviná	-1,5	Pisek	0,4
63 Domažlice	1,9	Sokolov	-1,6	Rokycany	0,4
64 České Budějovice	1,9	Karlovy Vary	-1,7	Cheb	0,3
65 Klatovy	1,8	Ústí nad Labem	-1,8	Český Krumlov	0,3
66 Jičín	1,8	Frydek-Místek	-2,0	Praha	0,3
67 Praha-západ	1,7	Cheb	-2,2	Prachatice	0,3
68 Cheb	1,7	Jeseník	-2,4	Pizeň-město	0,3
69 Ústí nad Orlicí	1,7	Ostrava-město	-2,4	Ústí nad Orlicí	0,3
70 Pizeň-jih	1,6	Uherské Hradiště	-2,5	Peřimov	0,3
71 Benešov	1,6	Bruntál	-2,6	Rychnov nad Kněžnou	0,3
72 Peřimov	1,6	Pisek	-2,7	Mladá Boleslav	0,2
73 Pisek	1,5	Rakovník	-2,9	Pizeň-jih	0,2
74 Prachatice	1,5	Opava	-3,0	Domažlice	0,2
75 Praha-východ	1,3	Teplice	-3,2	Praha-východ	0,2
76 Jindřichův Hradec	1,2	Rychnov nad Kněžnou	-3,9	Tachov	0,1
77 Rychnov nad Kněžnou	1,1	Ústí nad Orlicí	-3,9	Pardubice	0,1
Celkem ČR	3,1	Celkem ČR	-0,5	Celkem ČR	0,7