



# Krajská pobočka Úřadu práce ČR v Pardubicích

## **Měsíční statistická zpráva červenec 2018**

**Zpracoval:** *Bc. Zdenka Šimková*

[https://portal.mpsv.cz/upcr/kp/pak/nezamestananost\\_v\\_cislech/statistiky/rok\\_2018/pardubicky\\_kraj](https://portal.mpsv.cz/upcr/kp/pak/nezamestananost_v_cislech/statistiky/rok_2018/pardubicky_kraj)

## **Informace o nezaměstnanosti v Pardubickém kraji**

**k 31. 7. 2018**

*V tomto měsíci celkový počet uchazečů o zaměstnání oproti minulému měsíci vzrostl o 486 osob, na 7 229 uchazečů, počet hlášených volných pracovních míst vzrostl o 7,1 % na 32 266 a podíl nezaměstnaných osob vzrostl na 2,0 %.*

K 31. 7. 2018 evidoval Úřad práce ČR (ÚP ČR), Krajská pobočka v Pardubicích celkem 7 229 uchazečů o zaměstnání. Jejich počet byl o 486 osob vyšší než na konci předchozího měsíce, ve srovnání se stejným obdobím minulého roku je nižší o 3 178 osob. Z tohoto počtu bylo 6 689 dosažitelných uchazečů o zaměstnání ve věku 15 - 64 let. Bylo to o 531 osob více než na konci předchozího měsíce. Ve srovnání se stejným obdobím minulého roku byl jejich počet nižší o 2 875 osob. V průběhu měsíce bylo nově zaevidováno 1 918 osob. Ve srovnání s minulým měsícem to bylo více o 485 osob a v porovnání se stejným obdobím předchozího roku méně o 156 osob.

Z evidence během měsíce odešlo celkem 1 432 uchazečů (ukončená evidence, vyřazení uchazeči). Bylo to o 185 osob méně než v předchozím měsíci a o 18 osob méně než ve stejném měsíci minulého roku. Do zaměstnání z nich ve sledovaném měsíci nastoupilo 786, tj. o 196 méně než v předchozím měsíci a o 74 méně než ve stejném měsíci minulého roku, 234 uchazečů o zaměstnání bylo umístěno prostřednictvím úřadu práce tj. o 109 méně než v předchozím měsíci a o 41 méně než ve stejném období minulého roku, 646 uchazečů bylo vyřazeno bez umístění.

Meziměsíční nárůst nezaměstnaných byl zaznamenán ve všech okresech, největší v okrese Pardubice (8,3 %).

Ke konci měsíce července bylo evidováno na ÚP ČR, Krajské pobočce v Pardubicích 4 114 žen. Jejich podíl na celkovém počtu uchazečů činil 56,9 %. V evidenci bylo 1 509 osob se zdravotním postižením, což představovalo 20,9 % z celkového počtu nezaměstnaných.

Ke konci tohoto měsíce bylo evidováno 352 absolventů škol všech stupňů vzdělání a mladistvých, jejich počet vzrostl ve srovnání s předchozím měsícem o 50 osob a ve srovnání se stejným měsícem minulého roku byl nižší o 173 osob. Na celkové nezaměstnanosti se podíleli 4,9 %.

Podporu v nezaměstnanosti pobíralo 3 262 uchazečů o zaměstnání, tj. 45,1 % všech uchazečů vedených v evidenci.

Podíl nezaměstnaných osob, tj. počet dosažitelných uchazečů o zaměstnání ve věku 15 - 64 let k obyvatelstvu stejného věku, k 31. 7. 2018 meziměsíčně vzrostl na 2 %.

Podíl nezaměstnaných stejný nebo vyšší než republikový průměr nevykázal žádný okres. Nejnižší podíl nezaměstnaných byl zaznamenán v okrese Ústí nad Orlicí (1,8 %).

Podíl nezaměstnaných žen vzrostl na 2,4 %, podíl nezaměstnaných mužů vzrostl na 1,7 %.

Kraj evidoval k 31. 7. 2018 celkem 32 266 volných pracovních míst. Jejich počet byl o 2 132 vyšší než v předchozím měsíci a o 16 742 vyšší než ve stejném měsíci minulého roku. Na jedno volné pracovní místo připadalo v průměru 0,2 uchazeče, z toho nejvíce v okresech Svitavy (0,7) a Chrudim (0,5). Z celkového počtu nahlášených volných míst bylo 501 vhodných pro osoby se zdravotním postižením (OZP), na jedno volné pracovní místo připadali 3 OZP. Volných pracovních míst pro absolventy a mladistvé bylo registrováno 6 394, na jedno volné místo připadalo 0,04 uchazečů této kategorie.

V rámci aktivní politiky zaměstnanosti (APZ) bylo od počátku roku 2018 prostřednictvím příspěvků APZ podpořeno 1 441 uchazečů, z toho do rekvalifikačních kurzů bylo zařazeno 323 osob.

Obory činností, které byly v tomto měsíci podpořeny prostřednictvím SÚPM – SVČ, byly opravy silničních vozidel, opravy ostatních silničních prostředků.

Informace o vývoji nezaměstnanosti v ČR v elektronické formě jsou zveřejněny na internetové adrese <http://portal.mpsv.cz/sz/stat>.

**1. Základní charakteristika vývoje nezaměstnanosti a volných pracovních míst v Pardubickém kraji**

Tabulka č. 1 - Vývoj nezaměstnanosti

ukazatel (celkový počet)		stav k		
		31. 7. 2017	30. 6. 2018	<b>31. 7. 2018</b>
evidovaní uchazeči o zaměstnání		10 407	6 743	<b>7 229</b>
- z toho	ženy	5 841	3 689	<b>4 114</b>
	absolventi a mladiství	525	302	<b>352</b>
	uchazeči se zdravotním postižením	2 097	1 576	<b>1 509</b>
uchazeči s nárokem na Pvn		3 958	2 785	<b>3 262</b>
podíl nezaměstnaných osob v % <sup>1)</sup>		2,8	1,8	<b>2,0</b>
volná pracovní místa		15 524	30 134	<b>32 266</b>
počet uchazečů na 1 volné pracovní místo		0,7	0,2	<b>0,2</b>

1) od ledna 2013 nový ukazatel registrované nezaměstnanosti

Tabulka č. 2 - Tok nezaměstnanosti

ukazatel (celkový počet)	stav k		
	Červenec 2017	Červen 2018	<b>Červenec 2018</b>
nově evidovaní uchazeči o zaměstnání	2 074	1 443	<b>1 918</b>
uchazeči s ukonč. evidencí a vyřazení	1 450	1 617	<b>1 432</b>
- z toho umístění celkem	860	982	<b>786</b>
- z toho umístění úřadem práce	275	343	<b>234</b>

Tabulka č. 3. – Nezaměstnanost v okresech k 31. 7. 2018

Okres	Počet nezaměstnaných		Volná pracovní místa	Počet uchazečů na 1 VPM	Podíl nezaměstnaných osob [%]
	Celkem	z toho ženy			
Chrudim	1 424	851	2 607	0,5	2,0
Pardubice	2 419	1 417	21 756	0,1	2,0
Svitavy	1 726	949	2 406	0,7	2,4
Ústí nad Orlicí	1 660	897	5 497	0,3	1,8
Pardubický kraj	7 229	4 114	32 266	0,2	2,0
Česká republika	231 565	126 396	309 996	0,7	3,1

**2. Vybrané nástroje aktivní politiky zaměstnanosti v Pardubickém kraji**

Tabulka č. 4 – Osoby podpořené v rámci APZ a rekvalifikace uchazečů a zájemců o zaměstnání

ukazatel (celkový počet)	Stav k		Celkem od počátku roku do	
	31. 7. 2017	31. 7. 2018	31. 7. 2017	31. 7. 2018
<b>osoby podpořené v rámci APZ</b>				
veřejně prospěšné práce (VPP)	1 100	109	1 125	14
veřejně prospěšné práce (VPP) - ESF <sup>1)</sup>	12	755	2	783
společensky účelná prac. místa (SÚPM)	102	34	110	32
společensky účelná prac. místa (SÚPM) - ESF <sup>1)</sup>	308	214	284	219
SÚPM - samostatně výděleč. činnost (SVČ)	47	36	32	16
SÚPM - samostatně výděleč. činnost (SVČ) - ESF <sup>1)</sup>	0	0	0	0
zřízení pracovního místa pro OZP (bez SVČ)	103	73	26	20
zřízení pracovního místa pro OZP-SVČ	5	2	0	0
ostatní nástroje APZ	34	30	40	34
<b>rekvalifikace uchazečů a zájemců o zaměstnání</b>				
uchazeči a zájemci zařazení do rekvalifikací	0	0	3	4
uchazeči a zájemci zařazení do rekvalifikací - ESF <sup>1)</sup>	8	4	409	249
uchazeči a zájemci, kteří zahájili zvolenou rekvalifikaci	1	0	4	0
uchazeči a zájemci, kteří zahájili zvolenou rekvalifikaci - ESF <sup>1)</sup>	7	4	104	70
<b>Osoby podpořené v rámci APZ celkem</b>	<b>1 727</b>	<b>1 261</b>	<b>2 139</b>	<b>1 441</b>

1) spolufinancováno převážně z Evropského sociálního fondu

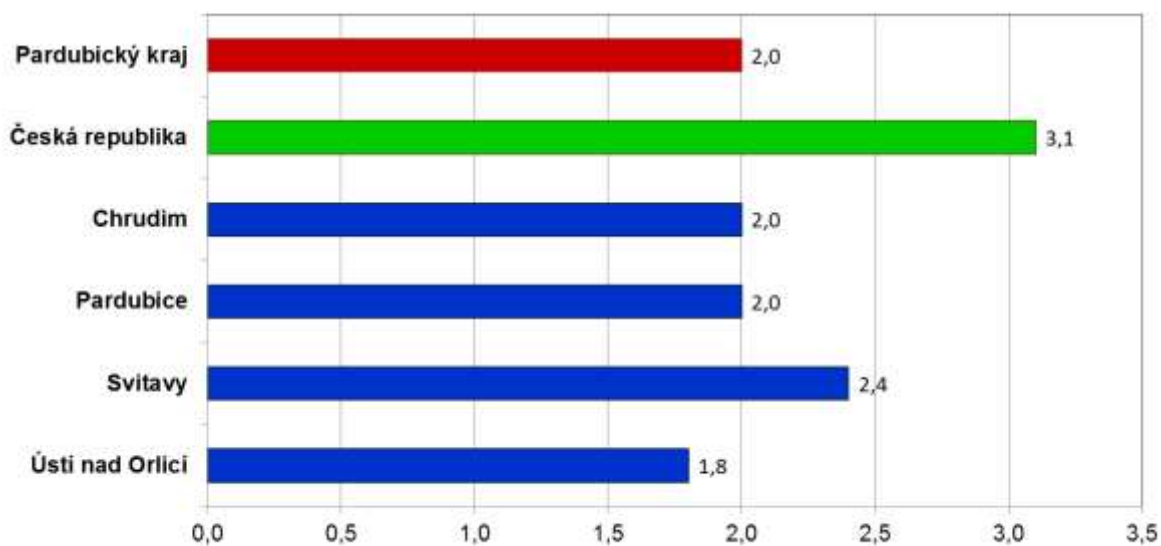
Podrobnější statistické údaje o nástrojích APZ naleznete na stránkách Integrovaného portálu MPSV, v měsíčních statistikách nezaměstnanosti <http://portal.mpsv.cz/sz/stat/nz/mes>

### 3. MAPA Pardubického kraje

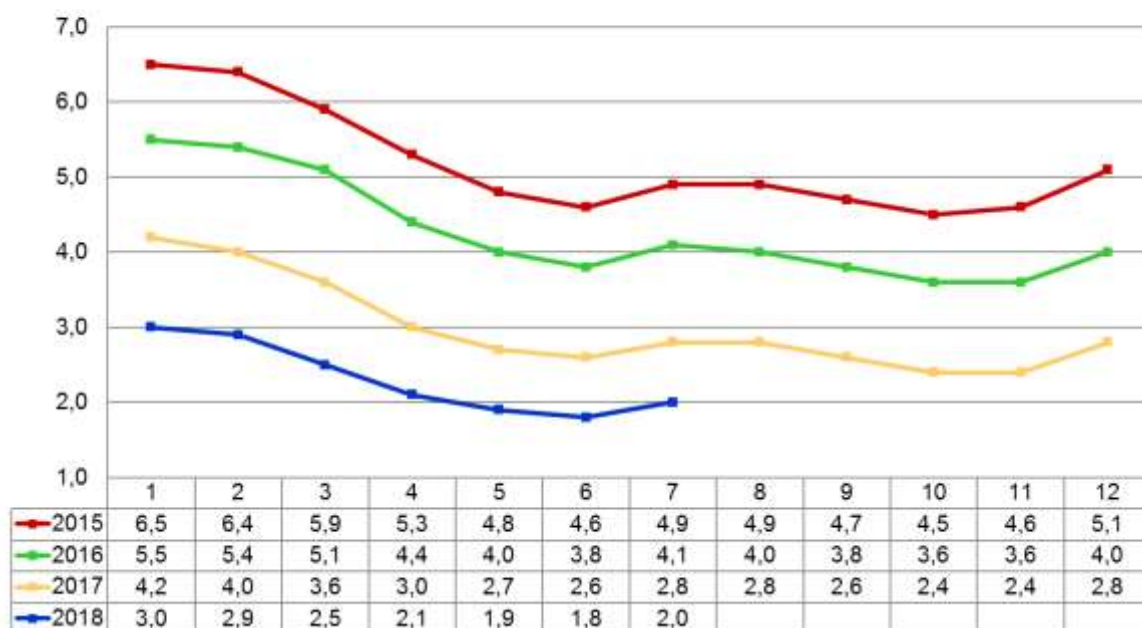


### 4. GRAFY

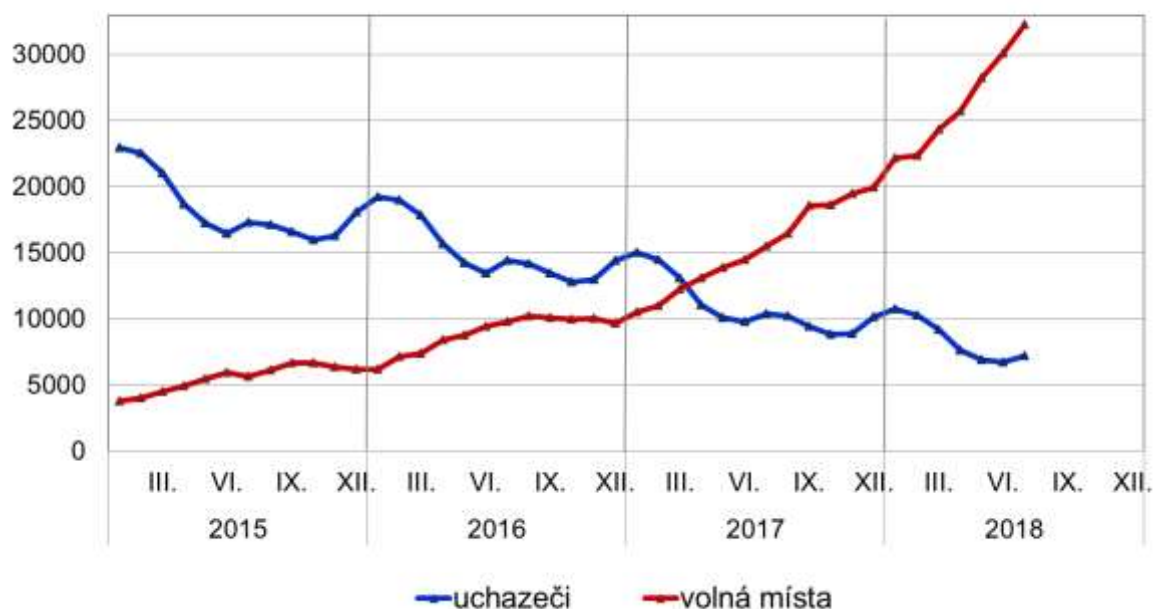
**Podíl nezaměstnaných osob v okresech Pardubického kraje a v ČR k 31. 7. 2018 (%)**



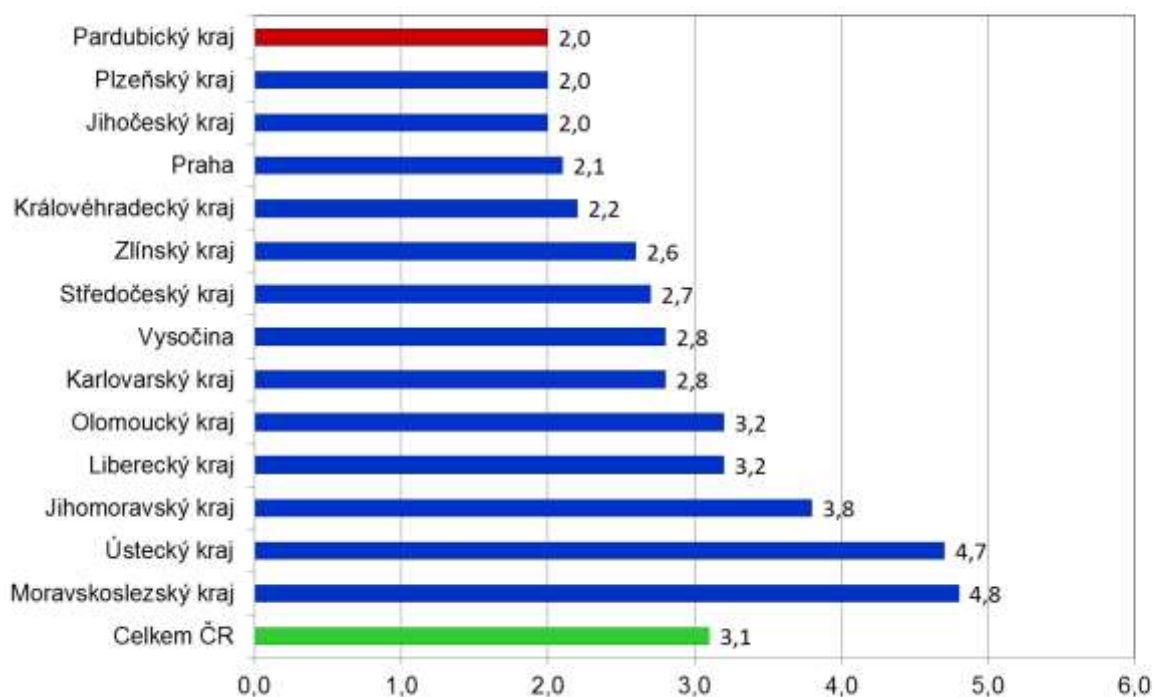
### Vývoj podílu nezaměstnaných v Pardubickém kraji v letech 2015 - 2018 v %



### Vývoj počtu uchazečů a volných pracovních míst v Pardubickém kraji v letech 2015 - 2018



### Podíl nezaměstnaných osob v jednotlivých krajích ČR k 31. 7. 2018 (%)





## 5. Setřídění okresů k 30. 6. 2018 (z celorepublikové statistiky)

	PNO v %		meziměs. přrůst / úbytek nezam. v %		počet uchazečů na 1 VPM	
1	Karviná	7,2	Písek	15,2	Karviná	6,0
2	Most	6,4	Peřířimov	14,6	Ústí nad Labem	4,3
3	Ostrava-město	5,9	Jičín	13,8	Most	3,7
4	Ústí nad Labem	5,3	Praha-východ	9,4	Jeseník	3,2
5	Chomutov	5,2	Strakonice	9,3	Znojmo	2,6
6	Bruntál	5,1	Ptzeň-město	9,0	Bruntál	2,6
7	Znojmo	4,9	<b>Pardubice</b>	<b>8,3</b>	Hodonín	2,3
8	Hodonín	4,7	Zlín	8,3	Ostrava-město	2,1
9	Brno-město	4,6	Benešov	8,1	Děčín	2,1
10	Louny	4,6	Jihlava	7,8	Sokolov	2,0
11	Děčín	4,4	Hradec Králové	7,7	Frýdek-Místek	1,9
12	Jeseník	4,2	<b>Svitavy</b>	<b>7,5</b>	Opava	1,9
13	Přerov	4,1	<b>Chrudim</b>	<b>7,4</b>	Kladno	1,9
14	Kladno	4,0	Beroun	7,3	Jablonec nad Nisou	1,8
15	Sokolov	3,9	Ptzeň-jih	7,2	Přerov	1,8
16	Kolín	3,6	Cheb	6,9	Blansko	1,8
17	Teplice	3,6	Uherské Hradiště	6,5	Kroměříž	1,7
18	Nymburk	3,6	Nový Jičín	6,4	Chomutov	1,6
19	Liberec	3,6	Žďár nad Sázavou	6,2	Třebíč	1,6
20	Příbram	3,5	Ptzeň-sever	6,0	Brno-město	1,6
21	Šumperk	3,4	Kutná Hora	5,9	Žďár nad Sázavou	1,6
22	Žďár nad Sázavou	3,4	Česká Lípa	5,9	Šumperk	1,4
23	Mělník	3,4	Kolín	5,9	Teplice	1,4
24	Třebíč	3,3	Nymburk	5,7	Litoměřice	1,4
25	Litoměřice	3,3	Vsetín	5,5	Louny	1,3
26	Jablonec nad Nisou	3,3	Praha	5,4	Břeclav	1,2
27	Semily	3,2	Brno-venkov	5,4	Příbram	1,2
28	Kroměříž	3,0	Litoměřice	5,4	Kolín	1,1
29	Opava	3,0	Náchod	5,4	Rakovník	1,0
30	Kutná Hora	3,0	Domažlice	5,2	Kutná Hora	1,0
31	Vsetín	3,0	<b>Ústí nad Orlicí</b>	<b>5,2</b>	Mělník	1,0
32	Břeclav	3,0	Tachov	5,2	Strakonice	1,0
33	Frýdek-Místek	3,0	Příbram	5,1	Trutnov	1,0
34	Český Krumlov	3,0	Rakovník	5,0	Olomouc	0,9
35	Nový Jičín	2,9	Praha-západ	4,8	Nový Jičín	0,9
36	Olomouc	2,9	Blansko	4,7	Vsetín	0,9
37	Rakovník	2,8	Frýdek-Místek	4,6	Jihlava	0,9
38	Tábor	2,8	Havlíčkův Brod	4,2	Zlín	0,9
39	Jihlava	2,8	Mladá Boleslav	4,1	Vyškov	0,9
40	Karlovy Vary	2,8	Břeclav	4,0	Náchod	0,9
41	Blansko	2,7	Klatovy	3,9	Semily	0,9
42	Brno-venkov	2,7	Semily	3,9	Havlíčkův Brod	0,8
43	Hradec Králové	2,7	Znojmo	3,7	Prostějov	0,8
44	Beroun	2,7	Karlovy Vary	3,6	Česká Lípa	0,8
45	Tachov	2,7	České Budějovice	3,0	Liberec	0,8
46	Náchod	2,6	Šumperk	3,0	Uherské Hradiště	0,8
47	Strakonice	2,4	Tábor	3,0	Hradec Králové	0,7
48	Uherské Hradiště	2,4	Brno-město	2,9	<b>Svitavy</b>	<b>0,7</b>
49	Rokycany	2,4	Opava	2,8	Nymburk	0,7
50	Havlíčkův Brod	2,4	Vyškov	2,6	Tábor	0,6
51	<b>Svitavy</b>	<b>2,4</b>	Hodonín	2,6	Karlovy Vary	0,6
52	Trutnov	2,4	Olomouc	2,4	České Budějovice	0,6
53	Česká Lípa	2,3	Kladno	2,2	<b>Chrudim</b>	<b>0,5</b>
54	Prostějov	2,3	Louny	2,1	Benešov	0,5
55	Zlín	2,3	Jablonec nad Nisou	2,0	Praha-západ	0,5
56	Ptzeň-sever	2,2	Rokycany	1,9	Jičín	0,5
57	Vyškov	2,2	Teplice	1,9	Brno-venkov	0,5
58	Praha	2,1	Jindřichův Hradec	1,9	Beroun	0,5
59	<b>Pardubice</b>	<b>2,0</b>	Liberec	1,8	Klatovy	0,5
60	<b>Chrudim</b>	<b>2,0</b>	Mělník	1,7	Písek	0,5
61	Ptzeň-město	1,9	Trutnov	1,4	Jindřichův Hradec	0,4
62	Mladá Boleslav	1,9	Přerov	1,4	Rokycany	0,4
63	České Budějovice	1,9	Třebíč	1,3	Ptzeň-sever	0,4
64	Domažlice	1,9	Ostrava-město	1,1	Cheb	0,4
65	Klatovy	1,8	Prachatice	0,9	Praha	0,3
66	<b>Ústí nad Orlicí</b>	<b>1,8</b>	Děčín	0,9	Český Krumlov	0,3
67	Cheb	1,7	Karviná	0,9	Prachatice	0,3
68	Praha-západ	1,7	Rychnov nad Kněžnou	0,6	<b>Ústí nad Orlicí</b>	<b>0,3</b>
69	Jičín	1,7	Kroměříž	0,6	Rychnov nad Kněžnou	0,3
70	Peřířimov	1,6	Prostějov	0,2	Ptzeň-město	0,3
71	Benešov	1,6	Most	0,1	Peřířimov	0,3
72	Písek	1,6	Chomutov	-0,2	Mladá Boleslav	0,2
73	Ptzeň-jih	1,6	Sokolov	-0,6	Domažlice	0,2
74	Prachatice	1,5	Ústí nad Labem	-0,7	Ptzeň-jih	0,2
75	Praha-východ	1,3	Český Krumlov	-1,4	Praha-východ	0,2
76	Jindřichův Hradec	1,2	Bruntál	-1,6	Tachov	0,1
77	Rychnov nad Kněžnou	1,1	Jeseník	-3,6	<b>Pardubice</b>	<b>0,1</b>
	Celkem ČR	3,1	Celkem ČR	3,5	Celkem ČR	0,7