



Krajská pobočka Úřadu práce ČR v Pardubicích

Měsíční statistická zpráva *květen 2018*

Zpracoval: Bc. Zdenka Šimková

https://portal.mpsv.cz/upcr/kp/pak/nezamestananost_v_cislech/statistiky/rok_2018/pardubicky_kraj

Informace o nezaměstnanosti v Pardubickém kraji

k 31. 5. 2018

V tomto měsíci celkový počet uchazečů o zaměstnání oproti minulému měsíci klesl o 688 osob, na 6 927 uchazečů, počet hlášených volných pracovních míst vzrostl o 9,9 % na 28 263 a podíl nezaměstnaných osob klesl na 1,9 %.

K 31. 5. 2018 evidoval Úřad práce ČR (ÚP ČR), Krajská pobočka v Pardubicích celkem 6 927 uchazečů o zaměstnání. Jejich počet byl o 688 osob nižší než na konci předchozího měsíce, ve srovnání se stejným obdobím minulého roku je nižší o 3 144 osob. Z tohoto počtu bylo 6 286 dosažitelných uchazečů o zaměstnání ve věku 15 - 64 let. Bylo to o 698 osob méně než na konci předchozího měsíce. Ve srovnání se stejným obdobím minulého roku byl jejich počet nižší o 2 906 osob.

V průběhu měsíce bylo nově zaevidováno 1 380 osob. Ve srovnání s minulým měsícem to bylo méně o 135 osob a v porovnání se stejným obdobím předchozího roku méně o 211 osob.

Z evidence během měsíce odešlo celkem 2 068 uchazečů (ukončená evidence, vyřazení uchazeči). Bylo to o 997 osob méně než v předchozím měsíci a o 495 osob méně než ve stejném měsíci minulého roku. Do zaměstnání z nich ve sledovaném měsíci nastoupilo 1 348, tj. o 981 méně než v předchozím měsíci a o 367 méně než ve stejném měsíci minulého roku, 470 uchazečů o zaměstnání bylo umístěno prostřednictvím úřadu práce tj. o 220 méně než v předchozím měsíci a o 90 méně než ve stejném období minulého roku, 720 uchazečů bylo vyřazeno bez umístění.

Meziměsíční pokles nezaměstnaných byl zaznamenán ve všech okresech, největší v okresech Svitavy (13,9 %) a Chrudim (8,4 %).

Ke konci měsíce května bylo evidováno na ÚP ČR, Krajské pobočce v Pardubicích 3 726 žen. Jejich podíl na celkovém počtu uchazečů činil 53,8 %. V evidenci bylo 1 616 osob se zdravotním postižením, což představovalo 23,3 % z celkového počtu nezaměstnaných.

Ke konci tohoto měsíce bylo evidováno 331 absolventů škol všech stupňů vzdělání a mladistvých, jejich počet klesl ve srovnání s předchozím měsícem o 74 osob a ve srovnání se stejným měsícem minulého roku byl nižší o 144 osob. Na celkové nezaměstnanosti se podíleli 4,8 %.

Podporu v nezaměstnanosti pobíralo 2 823 uchazečů o zaměstnání, tj. 40,8 % všech uchazečů vedených v evidenci.

Podíl nezaměstnaných osob, tj. počet dosažitelných uchazečů o zaměstnání ve věku 15 - 64 let k obyvatelstvu stejného věku, k 31. 5. 2018 meziměsíčně klesl na 1,9 %.

Podíl nezaměstnaných stejný nebo vyšší než republikový průměr nevykázal žádný okres. Nejnižší podíl nezaměstnaných byl zaznamenán v okrese Ústí nad Orlicí (1,7 %).

Podíl nezaměstnaných žen klesl na hodnotu 2,1 %, podíl nezaměstnaných mužů klesl na 1,7 %.

Kraj evidoval k 31. 5. 2018 celkem 28 263 volných pracovních míst. Jejich počet byl o 2 536 vyšší než v předchozím měsíci a o 14 376 vyšší než ve stejném měsíci minulého roku. Na jedno volné pracovní místo připadalo v průměru 0,2 uchazeče, z toho nejvíce v okresech Svitavy (0,6) a Chrudim (0,5). Z celkového počtu nahlášených volných míst bylo 512 vhodných pro osoby se zdravotním postižením (OZP), na jedno volné pracovní místo připadalo 3,2 OZP. Volných pracovních míst pro absolventy a mladistvé bylo registrováno 5 411, na jedno volné místo připadalo 0,1 uchazečů této kategorie.

V rámci aktivní politiky zaměstnanosti (APZ) bylo od počátku roku 2018 prostřednictvím příspěvků APZ podpořeno 1 070 uchazečů, z toho do rekvalifikačních kurzů bylo zařazeno 292 osob.

Obory činností, které byly v tomto měsíci podpořeny prostřednictvím SÚPM – SVČ, byly truhlářství, poskytování služeb pro zemědělství, chov zvířat, jednalo se však pouze o 3 místa za celý kraj.

Informace o vývoji nezaměstnanosti v ČR v elektronické formě jsou zveřejněny na internetové adrese <http://portal.mpsv.cz/sz/stat>.

1. Základní charakteristika vývoje nezaměstnanosti a volných pracovních míst v Pardubickém kraji

Tabulka č. 1 - Vývoj nezaměstnanosti

ukazatel (celkový počet)		stav k		
		31. 5. 2017	30. 4. 2018	31. 5. 2018
evidovaní uchazeči o zaměstnání		10 071	7 615	6 927
- z toho	ženy	5 291	3 988	3 726
	absolventi a mladiství	475	405	331
	uchazeči se zdravotním postižením	2 166	1 724	1 616
uchazeči s nárokem na Pvn		3 518	3 073	2 823
podíl nezaměstnaných osob v % ¹⁾		2,7	2,1	1,9
volná pracovní místa		13 887	25 727	28 263
počet uchazečů na 1 volné pracovní místo		0,7	0,3	0,2

1) od ledna 2013 nový ukazatel registrované nezaměstnanosti

Tabulka č. 2 - Tok nezaměstnanosti

ukazatel (celkový počet)	stav k		
	Květen 2017	Duben 2018	Květen 2018
nově evidovaní uchazeči o zaměstnání	1 591	1 515	1 380
uchazeči s ukonč. evidencí a vyřazení	2 563	3 065	2 068
- z toho umístění celkem	1 715	2 329	1 348
- z toho umístění úřadem práce	560	690	470

Tabulka č. 3. – Nezaměstnanost v okresech k 31. 5. 2018

Okres	Počet nezaměstnaných		Volná pracovní místa	Počet uchazečů na 1 VPM	Podíl nezaměstnaných osob [%]
	Celkem	z toho ženy			
Chrudim	1 361	778	2 703	0,5	1,8
Pardubice	2 293	1 273	18 124	0,1	1,9
Svitavy	1 641	833	2 553	0,6	2,2
Ústí nad Orlicí	1 632	842	4 883	0,3	1,7
Pardubický kraj	6 927	3 726	28 263	0,2	1,9
Česká republika	229 632	120 334	283 243	0,8	3,0

2. Vybrané nástroje aktivní politiky zaměstnanosti v Pardubickém kraji

Tabulka č. 4 – Osoby podpořené v rámci APZ a rekvalifikace uchazečů a zájemců o zaměstnání

ukazatel (celkový počet)	Stav k		Celkem od počátku roku do	
	31. 5. 2017	31. 5. 2018	31. 5. 2017	31. 5. 2018
osoby podpořené v rámci APZ				
veřejně prospěšné práce (VPP)	969	171	872	11
veřejně prospěšné práce (VPP) - ESF ¹⁾	14	571	2	534
společensky účelná prac. místa (SÚPM)	56	39	59	26
společensky účelná prac. místa (SÚPM) - ESF ¹⁾	314	251	238	164
SÚPM - samostatně výděleč. činnost (SVČ)	50	41	26	11
SÚPM - samostatně výděleč. činnost (SVČ) - ESF ¹⁾	0	0	0	0
zřízení pracovního místa pro OZP (bez SVČ)	107	61	23	6
zřízení pracovního místa pro OZP-SVČ	5	2	0	0
ostatní nástroje APZ	28	28	28	26
rekvalifikace uchazečů a zájemců o zaměstnání				
uchazeči a zájemci zařazení do rekvalifikací	2	0	2	3
uchazeči a zájemci zařazení do rekvalifikací - ESF ¹⁾	73	54	325	228
uchazeči a zájemci, kteří zahájili zvolenou rekvalifikaci	2	0	3	0
uchazeči a zájemci, kteří zahájili zvolenou rekvalifikaci - ESF ¹⁾	11	14	80	61
Osoby podpořené v rámci APZ celkem	1 631	1 232	1 658	1 070

1) spolufinancováno převážně z Evropského sociálního fondu

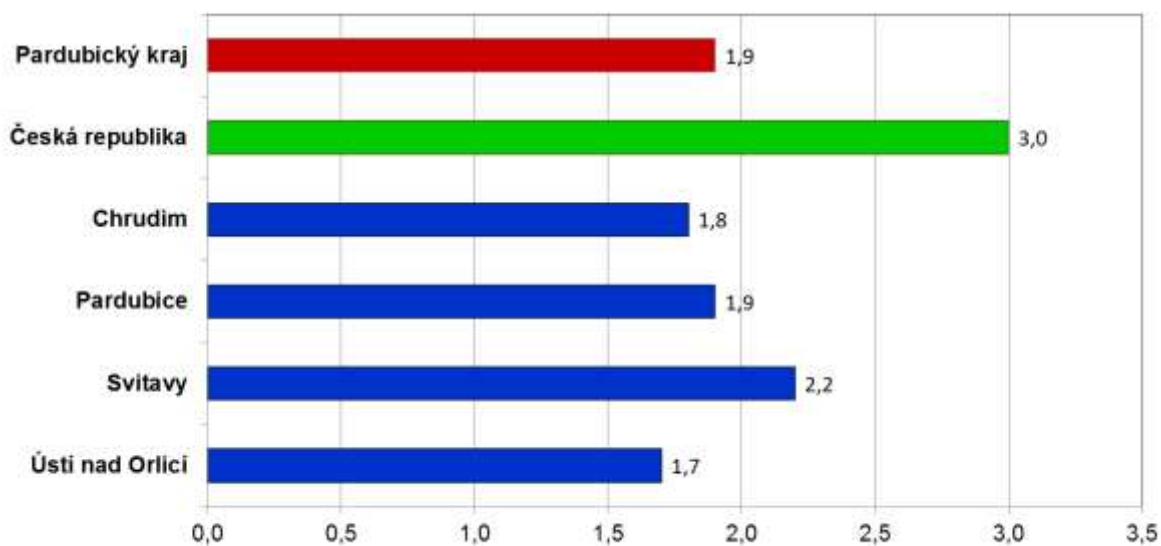
Podrobnější statistické údaje o nástrojích APZ naleznete na stránkách Integrovaného portálu MPSV, v měsíčních statistikách nezaměstnanosti <http://portal.mpsv.cz/sz/stat/nz/mes>

3. MAPA Pardubického kraje

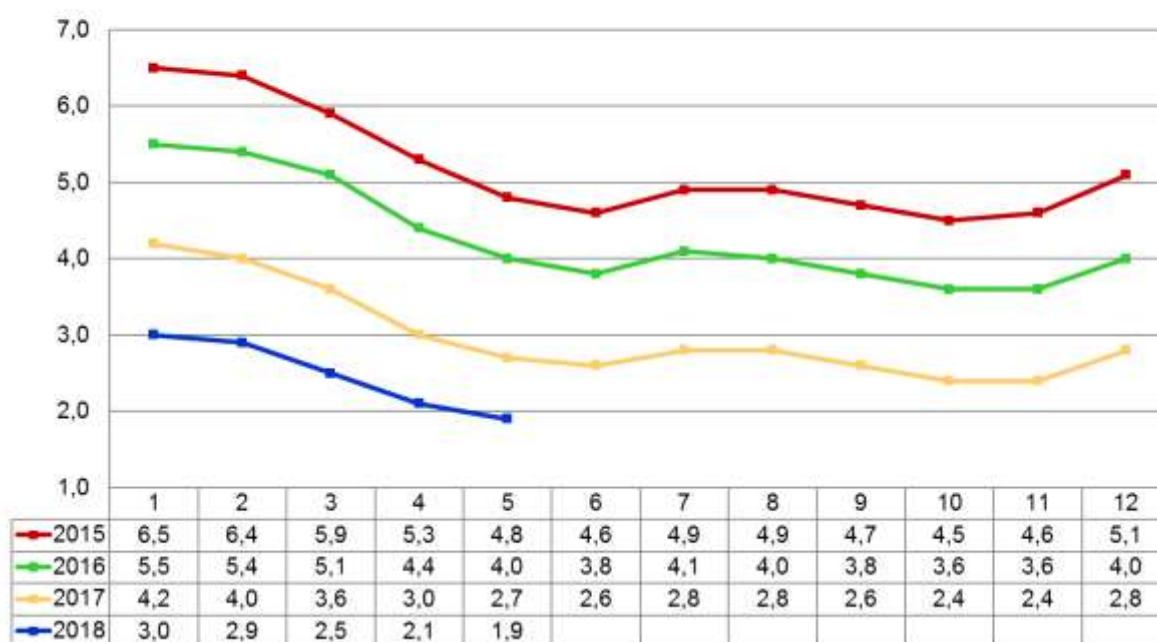


4. GRAFY

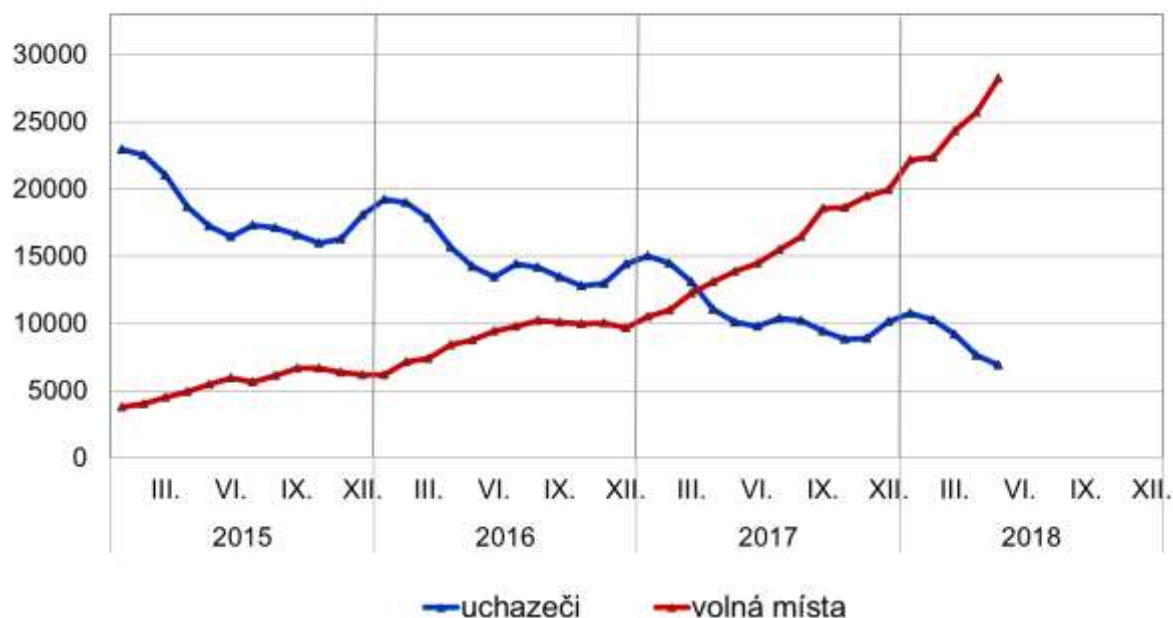
Podíl nezaměstnaných osob v okresech Pardubického kraje a v ČR k 31. 5. 2018 (%)



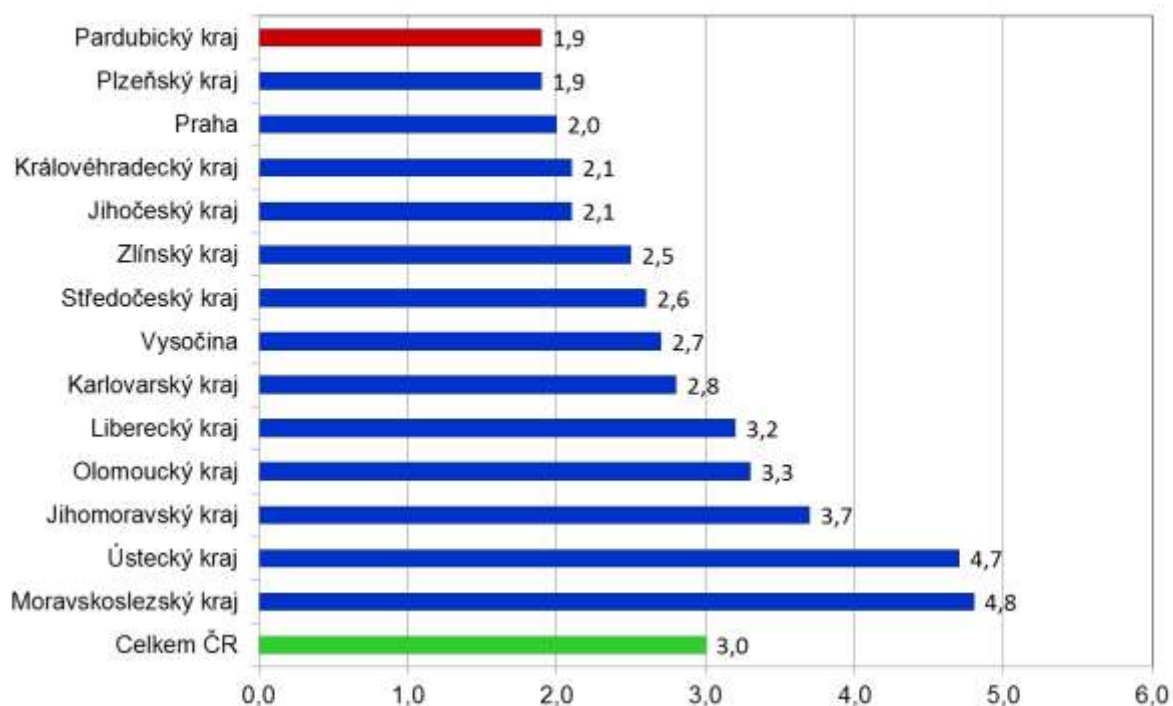
Vývoj podílu nezaměstnaných v Pardubickém kraji v letech 2015 - 2018 v %



Vývoj počtu uchazečů a volných pracovních míst v Pardubickém kraji v letech 2015 - 2018



Podíl nezaměstnaných osob v jednotlivých krajích ČR k 31. 5. 2018 (%)



5. Setřídění okresů k 31. 5. 2018 (z celorepublikové statistiky)

	PNO v %		meziměs. přírůst/ úbytek nezam. v %		počet uchazečů na 1 VPM	
1	Karviná	7,2	Most	-1,4	Karviná	5,7
2	Most	6,8	Ústí nad Labem	-1,6	Ústí nad Labem	4,3
3	Ostrava-město	6,0	Praha	-1,9	Most	4,3
4	Bruntál	5,4	Praha-západ	-2,0	Jeseník	3,8
5	Ústí nad Labem	5,4	Louny	-2,5	Znojmo	2,8
6	Chomutov	5,4	Rychnov nad Kněžnou	-2,6	Hodonín	2,4
7	Znojmo	5,0	Brno-město	-2,6	Bruntál	2,4
8	Jeseník	4,8	Praha-východ	-2,9	Ostrava-město	2,4
9	Hodonín	4,7	Kladno	-2,9	Děčín	2,3
10	Děčín	4,6	Trutnov	-3,0	Sokolov	2,2
11	Brno-město	4,5	Karviná	-3,0	Opava	2,1
12	Louny	4,4	Ostrava-město	-3,2	Kladno	2,0
13	Přerov	4,1	Mladá Boleslav	-3,3	Jablonec nad Nisou	2,0
14	Sokolov	4,1	Rakovník	-3,6	Chomutov	1,9
15	Kladno	4,0	Liberec	-3,6	Frýdek-Místek	1,9
16	Teplice	3,7	Ptzeň-jih	-4,0	Přerov	1,8
17	Liberec	3,6	Nymburk	-4,1	Kroměříž	1,8
18	Nymburk	3,5	Kořín	-4,2	Blansko	1,7
19	Kořín	3,5	Beroun	-4,3	Žďár nad Sázavou	1,6
20	Šumperk	3,4	Rokycany	-4,4	Třebíč	1,6
21	Příbram	3,4	Chomutov	-4,5	Louny	1,6
22	Mělník	3,4	Cheb	-4,6	Teplice	1,5
23	Český Krumlov	3,4	Benešov	-4,6	Brno-město	1,5
24	Třebíč	3,3	Jablonec nad Nisou	-4,8	Šumperk	1,5
25	Jablonec nad Nisou	3,2	Havlíčkův Brod	-4,9	Břeclav	1,4
26	Žďár nad Sázavou	3,2	Brno-venkov	-4,9	Litoměřice	1,4
27	Litoměřice	3,2	Hradec Králové	-4,9	Rakovník	1,3
28	Semily	3,2	Frýdek-Místek	-5,0	Příbram	1,3
29	Kroměříž	3,1	Tachov	-5,4	Kutná Hora	1,1
30	Opava	3,0	Teplice	-5,6	Vsetín	1,0
31	Frýdek-Místek	3,0	Mělník	-5,7	Trutnov	1,0
32	Vsetín	2,9	Příbram	-5,7	Nový Jičín	1,0
33	Kutná Hora	2,9	Česká Lípa	-5,7	Olomouc	1,0
34	Tábor	2,9	Vyškov	-5,8	Mělník	1,0
35	Olomouc	2,9	Sokolov	-5,8	Kořín	0,9
36	Břeclav	2,9	Ptzeň-město	-5,9	Strakonice	0,9
37	Karlovy Vary	2,8	Žďár nad Sázavou	-5,9	Vyškov	0,9
38	Nový Jičín	2,8	Ptzeň-sever	-6,0	Havlíčkův Brod	0,9
39	Rakovník	2,8	Kutná Hora	-6,1	Prostějov	0,9
40	Tachov	2,8	Karlovy Vary	-6,2	Semily	0,9
41	Brno-venkov	2,6	Přerov	-6,4	Náchod	0,8
42	Blansko	2,6	Opava	-6,6	Liberec	0,8
43	Jihlava	2,6	Zlín	-6,6	Uherské Hradiště	0,8
44	Náchod	2,5	Olomouc	-6,7	Česká Lípa	0,8
45	Hradec Králové	2,5	Šumperk	-6,8	Tábor	0,8
46	Beroun	2,4	Pardubice	-6,8	Zlín	0,8
47	Prostějov	2,4	Blansko	-6,8	Jihlava	0,8
48	Rokycany	2,4	Hodonín	-6,8	Hradec Králové	0,7
49	Trutnov	2,4	Nový Jičín	-6,8	Svitavy	0,6
50	Česká Lípa	2,2	Náchod	-7,1	České Budějovice	0,6
51	Havlíčkův Brod	2,2	Jihlava	-7,1	Nymburk	0,6
52	Strakonice	2,2	Uherské Hradiště	-7,2	Karlovy Vary	0,6
53	Uherské Hradiště	2,2	Prostějov	-7,2	Jindřichův Hradec	0,6
54	Svitavy	2,2	Ústí nad Orlicí	-7,4	Klatovy	0,6
55	Ptzeň-sever	2,1	Bruntál	-7,8	Praha-západ	0,6
56	Vyškov	2,1	Tábor	-7,9	Benešov	0,5
57	Zlín	2,1	České Budějovice	-7,9	Brno-venkov	0,5
58	Praha	2,0	Vsetín	-7,9	Chrudim	0,5
59	České Budějovice	1,9	Znojmo	-8,1	Jičín	0,5
60	Pardubice	1,9	Semily	-8,2	Písek	0,5
61	Mladá Boleslav	1,8	Děčín	-8,2	Beroun	0,4
62	Chrudim	1,8	Chrudim	-8,4	Rokycany	0,4
63	Domažlice	1,8	Strakonice	-8,4	Český Krumlov	0,4
64	Ptzeň-město	1,7	Domažlice	-8,7	Ptzeň-sever	0,4
65	Klatovy	1,7	Jičín	-8,9	Cheb	0,4
66	Ústí nad Orlicí	1,7	Břeclav	-8,9	Praha	0,4
67	Cheb	1,7	Třebíč	-9,2	Rychnov nad Kněžnou	0,3
68	Prachatice	1,6	Pelhřimov	-9,5	Prachatice	0,3
69	Praha-západ	1,6	Litoměřice	-9,5	Ústí nad Orlicí	0,3
70	Ptzeň-jih	1,5	Kroměříž	-9,9	Domažlice	0,3
71	Benešov	1,5	Klatovy	-12,8	Mladá Boleslav	0,3
72	Písek	1,5	Svitavy	-13,9	Pelhřimov	0,3
73	Jičín	1,4	Písek	-14,0	Ptzeň-město	0,3
74	Pelhřimov	1,4	Český Krumlov	-14,8	Ptzeň-jih	0,2
75	Jindřichův Hradec	1,3	Jeseník	-15,5	Praha-východ	0,2
76	Praha-východ	1,1	Jindřichův Hradec	-18,9	Tachov	0,2
77	Rychnov nad Kněžnou	1,1	Prachatice	-19,9	Pardubice	0,1
	Celkem ČR	3,0	Celkem ČR	-5,4	Celkem ČR	0,8