



Krajská pobočka Úřadu práce ČR v Pardubicích

Měsíční statistická zpráva *duben 2018*

Zpracoval: Bc. Zdenka Šimková

https://portal.mpsv.cz/upcr/kp/pak/nezamestananost_v_cislech/statistiky/rok_2018/pardubicky_kraj

Informace o nezaměstnanosti v Pardubickém kraji

k 30. 4. 2018

V tomto měsíci celkový počet uchazečů o zaměstnání oproti minulému měsíci klesl o 1 550 osob, na 7 615 uchazečů, počet hlášených volných pracovních míst vzrostl o 5,7 % na 25 727 a podíl nezaměstnaných osob klesl na 2,1 %.

K 30. 4. 2018 evidoval Úřad práce ČR (ÚP ČR), Krajská pobočka v Pardubicích celkem 7 615 uchazečů o zaměstnání. Jejich počet byl o 1 550 osob nižší než na konci předchozího měsíce, ve srovnání se stejným obdobím minulého roku je nižší o 3 428 osob. Z tohoto počtu bylo 6 984 dosažitelných uchazečů o zaměstnání ve věku 15 - 64 let. Bylo to o 1 515 osob méně než na konci předchozího měsíce. Ve srovnání se stejným obdobím minulého roku byl jejich počet nižší o 3 206 osob. V průběhu měsíce bylo nově zaevidováno 1 515 osob. Ve srovnání s minulým měsícem to bylo více o 168 osob a v porovnání se stejným obdobím předchozího roku méně o 174 osob.

Z evidence během měsíce odešlo celkem 3 065 uchazečů (ukončená evidence, vyřazení uchazeči). Bylo to o 612 osob více než v předchozím měsíci a o 659 osob méně než ve stejném měsíci minulého roku. Do zaměstnání z nich ve sledovaném měsíci nastoupilo 2 329, tj. o 555 více než v předchozím měsíci a o 605 méně než ve stejném měsíci minulého roku, 690 uchazečů o zaměstnání bylo umístěno prostřednictvím úřadu práce tj. o 313 více než v předchozím měsíci a o 275 méně než ve stejném období minulého roku, 736 uchazečů bylo vyřazeno bez umístění.

Meziměsíční pokles nezaměstnaných byl zaznamenán ve všech okresech, největší v okresech Svitavy (23,4 %) a Chrudim (21,4 %).

Ke konci měsíce dubna bylo evidováno na ÚP ČR, Krajské pobočce v Pardubicích 3 988 žen. Jejich podíl na celkovém počtu uchazečů činil 52,4 %. V evidenci bylo 1 724 osob se zdravotním postižením, což představovalo 22,6 % z celkového počtu nezaměstnaných.

Ke konci tohoto měsíce bylo evidováno 405 absolventů škol všech stupňů vzdělání a mladistvých, jejich počet klesl ve srovnání s předchozím měsícem o 15 osob a ve srovnání se stejným měsícem minulého roku byl nižší o 172 osob. Na celkové nezaměstnanosti se podíleli 5,3 %.

Podporu v nezaměstnanosti pobíralo 3 073 uchazečů o zaměstnání, tj. 40,4 % všech uchazečů vedených v evidenci.

Podíl nezaměstnaných osob, tj. počet dosažitelných uchazečů o zaměstnání ve věku 15 - 64 let k obyvatelstvu stejného věku, k 30. 4. 2018 meziměsíčně klesl na 2,1 %.

Podíl nezaměstnaných stejný nebo vyšší než republikový průměr nevykázal žádný okres. Nejnižší podíl nezaměstnaných byl zaznamenán v okrese Ústí nad Orlicí (1,8 %).

Podíl nezaměstnaných žen klesl na hodnotu 2,2 %, podíl nezaměstnaných mužů klesl na 1,9 %.

Kraj evidoval k 30. 4. 2018 celkem 25 727 volných pracovních míst. Jejich počet byl o 1 398 vyšší než v předchozím měsíci a o 12 632 vyšší než ve stejném měsíci minulého roku. Na jedno volné pracovní místo připadalo v průměru 0,3 uchazeče, z toho nejvíce v okresech Svitavy (0,8) a Chrudim (0,6). Z celkového počtu nahlášených volných míst bylo 504 vhodných pro osoby se zdravotním postižením (OZP), na jedno volné pracovní místo připadalo 3,4 OZP. Volných pracovních míst pro absolventy a mladistvé bylo registrováno 4 961, na jedno volné místo připadalo 0,1 uchazečů této kategorie.

V rámci aktivní politiky zaměstnanosti (APZ) bylo od počátku roku 2018 prostřednictvím příspěvků APZ podpořeno 446 uchazečů, z toho do rekvalifikačních kurzů bylo zařazeno 206 osob.

Oborem činnosti, který byl v tomto měsíci podpořen prostřednictvím SÚPM – SVČ, byly přípravné a dokončovací stavební práce, jednalo se však pouze o 2 místa za celý kraj.

Informace o vývoji nezaměstnanosti v ČR v elektronické formě jsou zveřejněny na internetové adrese <http://portal.mpsv.cz/sz/stat>.

1. Základní charakteristika vývoje nezaměstnanosti a volných pracovních míst v Pardubickém kraji

Tabulka č. 1 - Vývoj nezaměstnanosti

ukazatel (celkový počet)		stav k		
		30.4.2017	31.3.2018	30.4.2018
evidovaní uchazeči o zaměstnání		11 043	9 165	7 615
- z toho	ženy	5 629	4 381	3 988
	absolventi a mladiství	577	420	405
	uchazeči se zdravotním postižením	2 266	1 896	1 724
uchazeči s nárokem na Pvn		3 869	4 102	3 073
podíl nezaměstnaných osob v % ¹⁾		3,0	2,5	2,1
volná pracovní místa		13 095	24 329	25 727
počet uchazečů na 1 volné pracovní místo		0,8	0,4	0,3

1) od ledna 2013 nový ukazatel registrované nezaměstnanosti

Tabulka č. 2 - Tok nezaměstnanosti

ukazatel (celkový počet)	stav k		
	Duben 2017	Březen 2018	Duben 2018
nově evidovaní uchazeči o zaměstnání	1 689	1 347	1 515
uchazeči s ukonč. evidencí a vyřazení	3 724	2 453	3 065
- z toho umístění celkem	2 934	1 774	2 329
- z toho umístění úřadem práce	965	377	690

Tabulka č. 3. – Nezaměstnanost v okresech k 30. 4. 2018

Okres	Počet nezaměstnaných		Volná pracovní místa	Počet uchazečů na 1 VPM	Podíl nezaměstnaných osob [%]
	Celkem	z toho ženy			
Chrudim	1 486	824	2 417	0,6	2,0
Pardubice	2 460	1 352	16 387	0,2	2,0
Svitavy	1 906	923	2 393	0,8	2,6
Ústí nad Orlicí	1 763	889	4 530	0,4	1,8
Pardubický kraj	7 615	3 988	25 727	0,3	2,1
Česká republika	242 798	124 577	267 107	0,9	3,2

2. Vybrané nástroje aktivní politiky zaměstnanosti v Pardubickém kraji

Tabulka č. 4 – Osoby podpořené v rámci APZ a rekvalifikace uchazečů a zájemců o zaměstnání

ukazatel (celkový počet)	Stav k		Celkem od počátku roku do	
	30.4.2017	30.4.2018	30.4.2017	30.4.2018
osoby podpořené v rámci APZ				
veřejně prospěšné práce (VPP)	544	196	418	10
veřejně prospěšné práce (VPP) - ESF ¹⁾	18	328	2	256
společensky účelná prac. místa (SÚPM)	43	44	35	24
společensky účelná prac. místa (SÚPM) - ESF ¹⁾	282	264	189	131
SÚPM - samostatně výděleč. činnost (SVČ)	47	42	18	8
SÚPM - samostatně výděleč. činnost (SVČ) - ESF ¹⁾	0	0	0	0
zřízení pracovního místa pro OZP (bez SVČ)	110	65	23	6
zřízení pracovního místa pro OZP-SVČ	5	3	0	0
ostatní nástroje APZ	19	20	18	11
rekvalifikace uchazečů a zájemců o zaměstnání				
uchazeči a zájemci zařazení do rekvalifikací	1	1	1	3
uchazeči a zájemci zařazení do rekvalifikací - ESF ¹⁾	88	50	265	155
uchazeči a zájemci, kteří zahájili zvolenou rekvalifikaci	1	0	1	0
uchazeči a zájemci, kteří zahájili zvolenou rekvalifikaci - ESF ¹⁾	15	10	65	48
Osoby podpořené v rámci APZ celkem	1 173	1 023	1 035	652

1) spolufinancováno převážně z Evropského sociálního fondu

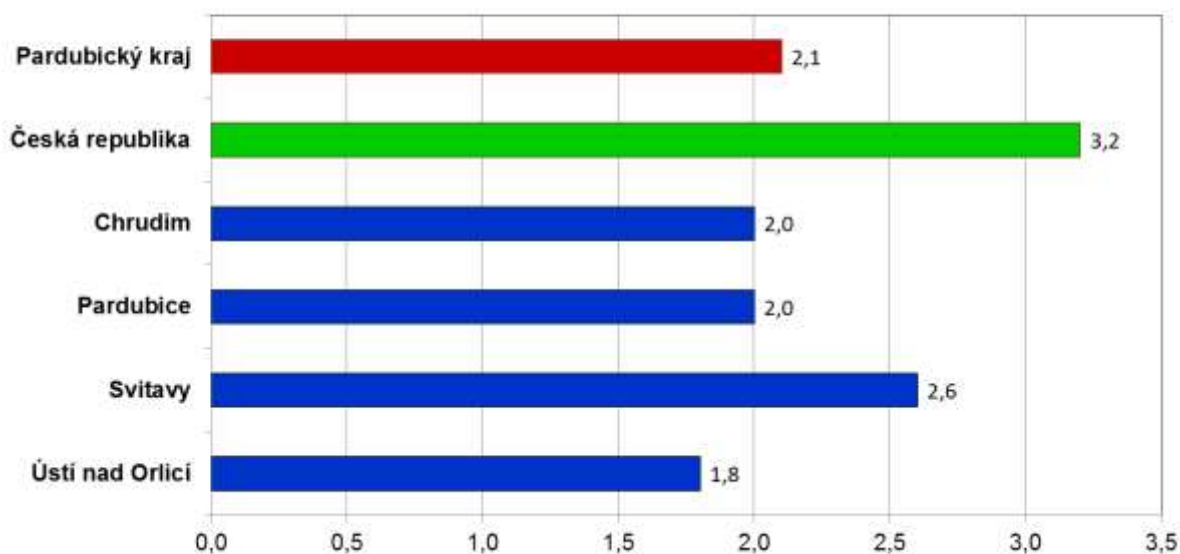
Podrobnější statistické údaje o nástrojích APZ naleznete na stránkách Integrovaného portálu MPSV, v měsíčních statistikách nezaměstnanosti <http://portal.mpsv.cz/sz/stat/nz/mes>

3. MAPA Pardubického kraje

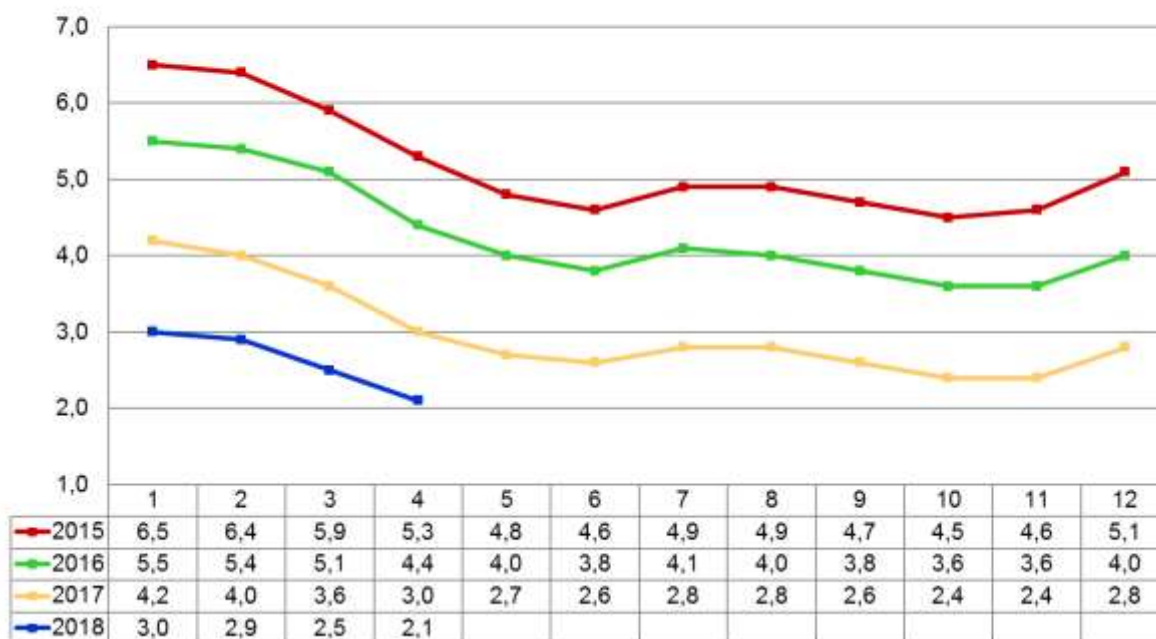


4. GRAFY

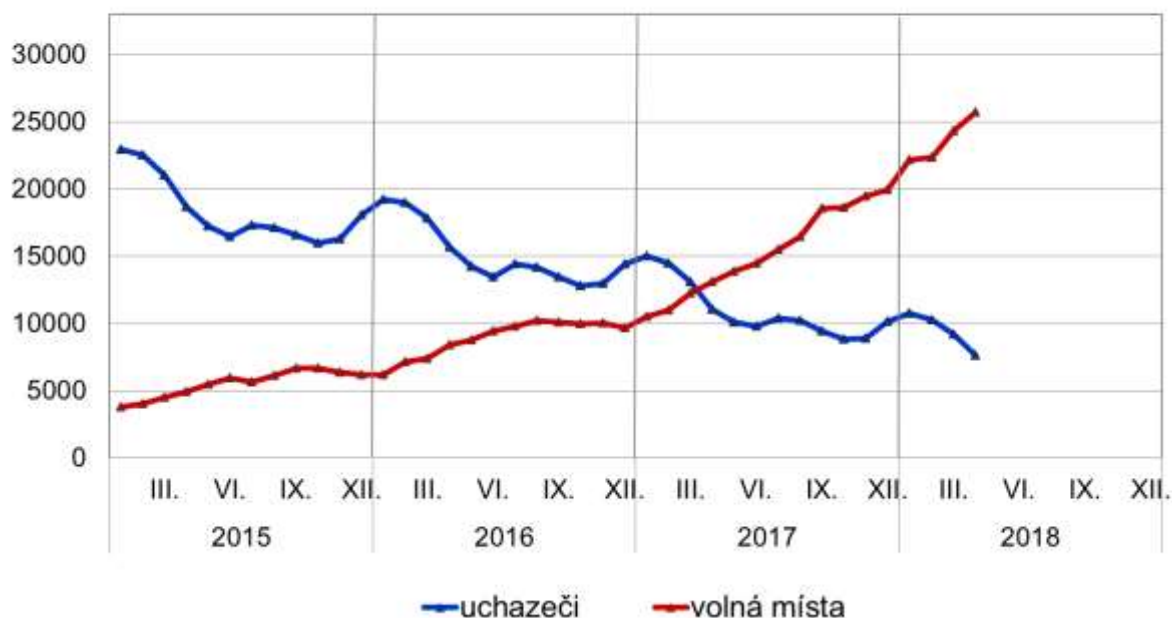
**Podíl nezaměstnaných osob v okresech Pardubického kraje a v ČR
k 30. 4. 2018 (%)**



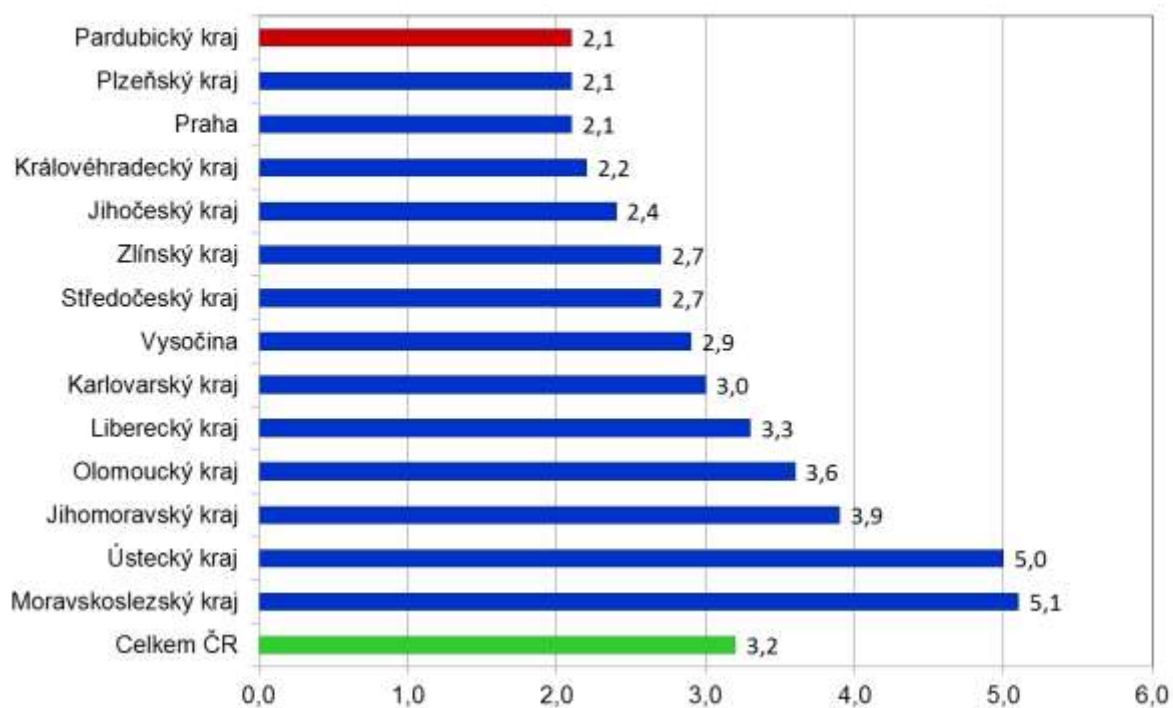
Vývoj podílu nezaměstnaných v Pardubickém kraji v letech 2015 - 2018 v %



Vývoj počtu uchazečů a volných pracovních míst v Pardubickém kraji v letech 2015 - 2018



Podíl nezaměstnaných osob v jednotlivých krajích ČR k 30. 4. 2018 (%)



5. Setřídění okresů k 30. 4. 2018 (z celorepublikové statistiky)

	PNO v %		mezimés. přírůst/ úbytek nezam. v %		počet uchazečů na 1 VPM
1 Karviná	7,5	Rokycany	1,6	Karviná	6,1
2 Most	6,7	Teplice	-0,5	Ústí nad Labem	4,8
3 Ostrava-město	6,2	Praha-západ	-1,7	Most	4,6
4 Bruntál	5,9	Karviná	-2,2	Jeseník	4,5
5 Jeseník	5,8	Ústí nad Labem	-2,4	Znojmo	3,2
6 Chomutov	5,7	Praha	-2,6	Děčín	3,1
7 Ústí nad Labem	5,5	Jablonec nad Nisou	-2,7	Bruntál	2,9
8 Znojmo	5,4	Brno-město	-2,8	Hodonín	2,8
9 Hodonín	5,1	Ostrava-město	-3,1	Sokolov	2,8
10 Děčín	5,0	Kladno	-3,1	Opava	2,5
11 Brno-město	4,6	Chomutov	-3,2	Ostrava-město	2,4
12 Louny	4,6	Most	-3,9	Jablonec nad Nisou	2,2
13 Přešov	4,4	Mladá Boleslav	-3,9	Frýdek-Místek	2,1
14 Sokolov	4,3	Beroun	-4,8	Kladno	2,0
15 Kladno	4,1	Liberec	-5,1	Kroměříž	2,0
16 Český Krumlov	4,0	Blansko	-5,2	Chomutov	2,0
17 Teplice	3,9	Kolín	-5,7	Přešov	1,9
18 Liberec	3,8	Karlovy Vary	-6,1	Třebíč	1,8
19 Nymburk	3,7	Louny	-6,2	Blansko	1,8
20 Šumperk	3,7	Rychnov nad Kněžnou	-6,3	Žďár nad Sázavou	1,8
21 Třebíč	3,7	Mělník	-6,6	Šumperk	1,7
22 Píbram	3,6	Pízeň-město	-6,7	Litoměřice	1,6
23 Kolín	3,6	Hradec Králové	-6,8	Brno-město	1,6
24 Mělník	3,6	Sokolov	-6,9	Teplice	1,6
25 Litoměřice	3,6	Domažlice	-6,9	Louny	1,6
26 Semily	3,5	Nymburk	-7,0	Břeclav	1,6
27 Žďár nad Sázavou	3,4	Praha-východ	-7,0	Rakovník	1,5
28 Jablonec nad Nisou	3,4	Brno-venkov	-7,4	Píbram	1,3
29 Kroměříž	3,4	Litoměřice	-7,6	Vsetín	1,2
30 Opava	3,2	Prostějov	-7,8	Olomouc	1,1
31 Vsetín	3,2	České Budějovice	-8,1	Kutná Hora	1,1
32 Tábor	3,2	Trutnov	-8,3	Nový Jičín	1,1
33 Kutná Hora	3,1	Děčín	-8,6	Jihlava	1,1
34 Břeclav	3,1	Nový Jičín	-8,6	Kolín	1,1
35 Frýdek-Místek	3,1	Vyškov	-8,7	Trutnov	1,1
36 Olomouc	3,1	Přešov	-9,0	Zlín	1,0
37 Karlovy Vary	3,0	Hodonín	-9,4	Havlíčkův Brod	1,0
38 Nový Jičín	3,0	Semily	-9,6	Strakonice	1,0
39 Rakovník	2,9	Píbram	-9,7	Uherské Hradiště	1,0
40 Jihlava	2,8	Jihlava	-10,1	Mělník	1,0
41 Blansko	2,8	Havlíčkův Brod	-10,1	Prostějov	1,0
42 Tachov	2,8	Frýdek-Místek	-10,2	Vyškov	1,0
43 Brno-venkov	2,8	Kroměříž	-10,3	Náchod	0,9
44 Náchod	2,7	Zlín	-10,4	Semily	0,9
45 Prostějov	2,6	Olomouc	-10,6	Tábor	0,9
46 Svitavy	2,6	Bruntál	-10,6	Česká Lípa	0,9
47 Hradec Králové	2,6	Česká Lípa	-10,7	Liberec	0,9
48 Beroun	2,5	Vsetín	-11,1	Svitavy	0,8
49 Rokycany	2,5	Cheb	-11,2	Jindřichův Hradec	0,8
50 Trutnov	2,5	Benešov	-11,3	Hradec Králové	0,8
51 Strakonice	2,4	Uherské Hradiště	-11,4	Nymburk	0,7
52 Uherské Hradiště	2,4	Pardubice	-11,5	České Budějovice	0,7
53 Havlíčkův Brod	2,4	Pízeň-sever	-11,6	Klatovy	0,7
54 Česká Lípa	2,4	Rakovník	-12,0	Benešov	0,7
55 Pízeň-sever	2,3	Ústí nad Orlicí	-12,1	Karlovy Vary	0,7
56 Zlín	2,3	Tachov	-12,4	Chrudim	0,6
57 Vyškov	2,3	Pízeň-jih	-12,4	Brno-venkov	0,6
58 Prachatice	2,1	Náchod	-12,6	Rokycany	0,5
59 Praha	2,1	Opava	-12,8	Písek	0,5
60 České Budějovice	2,1	Šumperk	-13,3	Jičín	0,5
61 Pardubice	2,0	Jičín	-13,5	Český Krumlov	0,5
62 Chrudim	2,0	Jeseník	-13,7	Praha-západ	0,5
63 Domažlice	2,0	Tábor	-13,9	Prachatice	0,5
64 Klatovy	2,0	Žďár nad Sázavou	-14,3	Beroun	0,5
65 Mladá Boleslav	1,9	Kutná Hora	-14,4	Cheb	0,4
66 Ústí nad Orlicí	1,8	Strakonice	-14,6	Pízeň-sever	0,4
67 Pízeň-město	1,8	Znojmo	-15,1	Praha	0,4
68 Cheb	1,7	Pelhřimov	-15,3	Ústí nad Orlicí	0,4
69 Písek	1,7	Český Krumlov	-15,7	Rychnov nad Kněžnou	0,4
70 Praha-západ	1,6	Třebíč	-16,2	Pelhřimov	0,3
71 Jičín	1,6	Klatovy	-16,6	Domažlice	0,3
72 Pízeň-jih	1,6	Břeclav	-17,8	Pízeň-město	0,3
73 Jindřichův Hradec	1,6	Prachatice	-19,3	Mladá Boleslav	0,3
74 Benešov	1,6	Písek	-20,1	Pízeň-jih	0,2
75 Pelhřimov	1,5	Chrudim	-21,4	Tachov	0,2
76 Praha-východ	1,2	Svitavy	-23,4	Praha-východ	0,2
77 Rychnov nad Kněžnou	1,2	Jindřichův Hradec	-26,4	Pardubice	0,2
Celkem ČR	3,2	Celkem ČR	-7,9	Celkem ČR	0,9