



Krajská pobočka Úřadu práce ČR v Pardubicích

Měsíční statistická zpráva *březen 2018*

Zpracoval: *Bc. Zdenka Šimková*

https://portal.mpsv.cz/upcr/kp/pak/nezamestananost_v_cislech/statistiky/rok_2018/pardubicky_kraj

Informace o nezaměstnanosti v Pardubickém kraji

k 31. 3. 2018

V tomto měsíci celkový počet uchazečů o zaměstnání oproti minulému měsíci klesl o 1 106 osob, na 9 165 uchazečů, počet hlášených volných pracovních míst vzrostl o 8,7 % na 24 329 a podíl nezaměstnaných osob klesl na 2,5 %.

K 31. 3. 2018 evidoval Úřad práce ČR (ÚP ČR), Krajská pobočka v Pardubicích celkem 9 165 uchazečů o zaměstnání. Jejich počet byl o 1 106 osob nižší než na konci předchozího měsíce, ve srovnání se stejným obdobím minulého roku je nižší o 3 913 osob. Z tohoto počtu bylo 8 499 dosažitelných uchazečů o zaměstnání ve věku 15 - 64 let. Bylo to o 1 075 osob méně než na konci předchozího měsíce. Ve srovnání se stejným obdobím minulého roku byl jejich počet nižší o 3 666 osob. V průběhu měsíce bylo nově zaevidováno 1 347 osob. Ve srovnání s minulým měsícem to bylo méně o 117 osob a v porovnání se stejným obdobím předchozího roku méně o 366 osob.

Z evidence během měsíce odešlo celkem 2 453 uchazečů (ukončená evidence, vyřazení uchazeči). Bylo to o 525 osob více než v předchozím měsíci a o 676 osob méně než ve stejném měsíci minulého roku. Do zaměstnání z nich ve sledovaném měsíci nastoupilo 1 774, tj. o 454 více než v předchozím měsíci a o 540 méně než ve stejném měsíci minulého roku, 377 uchazečů o zaměstnání bylo umístěno prostřednictvím úřadu práce tj. o 104 více než v předchozím měsíci a o 105 méně než ve stejném období minulého roku, 679 uchazečů bylo vyřazeno bez umístění.

Meziměsíční pokles nezaměstnaných byl zaznamenán ve všech okresech, největší v okresech Chrudim (15,8 %) a Ústí nad Orlicí (10,9 %).

Ke konci měsíce března bylo evidováno na ÚP ČR, Krajské pobočce v Pardubicích 4 381 žen. Jejich podíl na celkovém počtu uchazečů činil 47,8 %. V evidenci bylo 1 896 osob se zdravotním postižením, což představovalo 20,7 % z celkového počtu nezaměstnaných.

Ke konci tohoto měsíce bylo evidováno 420 absolventů škol všech stupňů vzdělání a mladistvých, jejich počet klesl ve srovnání s předchozím měsícem o 27 osob a ve srovnání se stejným měsícem minulého roku byl nižší o 188 osob. Na celkové nezaměstnanosti se podíleli 4,6 %.

Podporu v nezaměstnanosti pobíralo 4 102 uchazečů o zaměstnání, tj. 44,8 % všech uchazečů vedených v evidenci.

Podíl nezaměstnaných osob, tj. počet dosažitelných uchazečů o zaměstnání ve věku 15 - 64 let k obyvatelstvu stejného věku, k 31. 3. 2018 meziměsíčně klesl na 2,5 %.

Podíl nezaměstnaných stejný nebo vyšší než republikový průměr vykázal pouze okres Svitavy (3,5 %). Nejnižší podíl nezaměstnaných byl zaznamenán v okrese Ústí nad Orlicí (2,1 %) a v okrese a Pardubice (2,3 %).

Podíl nezaměstnaných žen klesl na hodnotu 2,5 %, podíl nezaměstnaných mužů klesl na 2,6 %.

Kraj evidoval k 31. 3. 2018 celkem 24 329 volných pracovních míst. Jejich počet byl o 1 949 vyšší než v předchozím měsíci a o 12 088 vyšší než ve stejném měsíci minulého roku. Na jedno volné pracovní místo připadalo v průměru 0,4 uchazeče, z toho nejvíce v okresech Svitavy (1,2) a Chrudim (0,7). Z celkového počtu nahlášených volných míst bylo 487 vhodných pro osoby se zdravotním postižením (OZP), na jedno volné pracovní místo připadalo 3,9 OZP. Volných pracovních míst pro absolventy a mladistvé bylo registrováno 4 833, na jedno volné místo připadalo 0,1 uchazečů této kategorie.

V rámci aktivní politiky zaměstnanosti (APZ) bylo od počátku roku 2018 prostřednictvím příspěvků APZ podpořeno 321 uchazečů, z toho do rekvalifikačních kurzů bylo zařazeno 126 osob.

Oborem činnosti, který byl v tomto měsíci podpořen prostřednictvím SÚPM – SVČ, byly masérské služby, pedikúra, manikúra, jednalo se však pouze o 2 místa za celý kraj.

Informace o vývoji nezaměstnanosti v ČR v elektronické formě jsou zveřejněny na internetové adrese <http://portal.mpsv.cz/sz/stat>.

1. Základní charakteristika vývoje nezaměstnanosti a volných pracovních míst v Pardubickém kraji

Tabulka č. 1 - Vývoj nezaměstnanosti

ukazatel (celkový počet)		stav k		
		31.3.2017	28.2.2018	31.3.2018
evidovaní uchazeči o zaměstnání		13 078	10 271	9 165
- z toho	ženy	6 227	4 681	4 381
	absolventi a mladiství	608	447	420
	uchazeči se zdravotním postižením	2 445	1 964	1 896
uchazeči s nárokem na Pvn		5 207	4 837	4 102
podíl nezaměstnaných osob v % ¹⁾		3,6	2,9	2,5
volná pracovní místa		12 241	22 380	24 329
počet uchazečů na 1 volné pracovní místo		1,1	0,5	0,4

1) od ledna 2013 nový ukazatel registrované nezaměstnanosti

Tabulka č. 2 - Tok nezaměstnanosti

ukazatel (celkový počet)	stav k		
	Březen 2017	Únor 2018	Březen 2018
nově evidovaní uchazeči o zaměstnání	1 713	1 464	1 347
uchazeči s ukonč. evidencí a vyřazení	3 129	1 928	2 453
- z toho umístění celkem	2 314	1 320	1 774
- z toho umístění úřadem práce	482	273	377

Tabulka č. 3. – Nezaměstnanost v okresech k 31. 3. 2018

Okres	Počet nezaměstnaných		Volná pracovní místa	Počet uchazečů na 1 VPM	Podíl nezaměstnaných osob [%]
	Celkem	z toho ženy			
Chrudim	1 891	924	2 723	0,7	2,6
Pardubice	2 780	1 430	15 176	0,2	2,3
Svitavy	2 489	1 097	2 164	1,2	3,5
Ústí nad Orlicí	2 005	930	4 266	0,5	2,1
Pardubický kraj	9 165	4 381	24 329	0,4	2,5
Česká republika	263 608	130 709	253 522	1,0	3,5

2. Vybrané nástroje aktivní politiky zaměstnanosti v Pardubickém kraji

Tabulka č. 4 – Osoby podpořené v rámci APZ a rekvalifikace uchazečů a zájemců o zaměstnání

ukazatel (celkový počet)	Stav k		Celkem od počátku roku do	
	31.3.2017	31.3.2018	31.3.2017	31.3.2018
osoby podpořené v rámci APZ				
veřejně prospěšné práce (VPP)	367	339	108	7
veřejně prospěšné práce (VPP) - ESF ¹⁾	35	122	2	46
společensky účelná prac. místa (SÚPM)	31	49	14	14
společensky účelná prac. místa (SÚPM) - ESF ¹⁾	267	294	155	108
SÚPM - samostatně výděleč. činnost (SVČ)	65	45	15	5
SÚPM - samostatně výděleč. činnost (SVČ) - ESF ¹⁾	0	0	0	0
zřízení pracovního místa pro OZP (bez SVČ)	112	68	22	6
zřízení pracovního místa pro OZP-SVČ	5	3	0	0
ostatní nástroje APZ	12	23	10	9
rekvalifikace uchazečů a zájemců o zaměstnání				
uchazeči a zájemci zařazení do rekvalifikací	0	0	0	2
uchazeči a zájemci zařazení do rekvalifikací - ESF ¹⁾	98	46	200	113
uchazeči a zájemci, kteří zahájili zvolenou rekvalifikaci	1	0	1	0
uchazeči a zájemci, kteří zahájili zvolenou rekvalifikaci - ESF ¹⁾	19	0	54	11
Osoby podpořené v rámci APZ celkem	1 012	989	581	321

1) spolufinancováno převážně z Evropského sociálního fondu

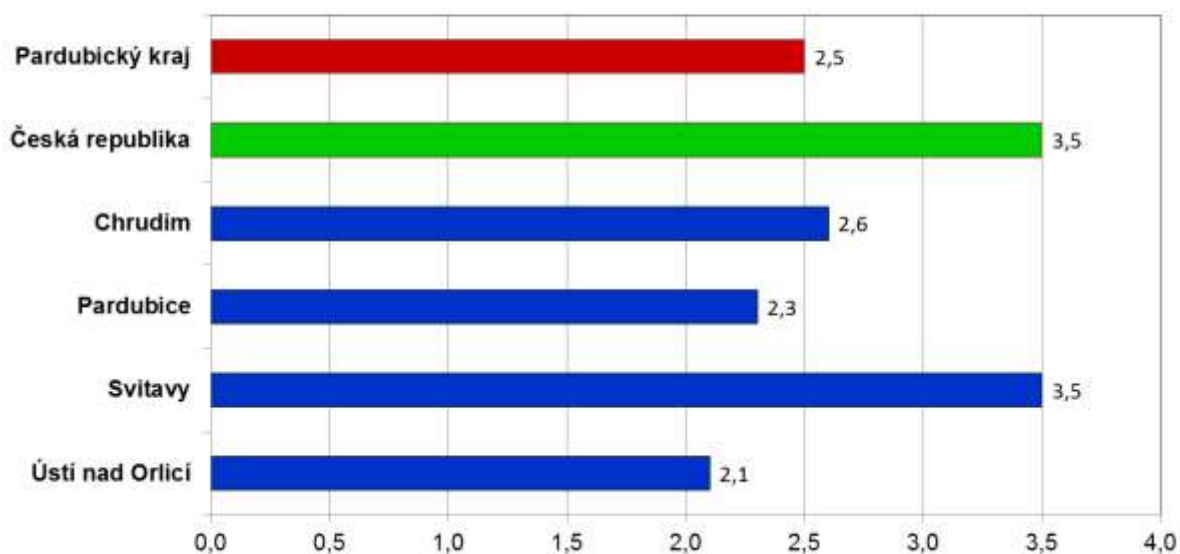
Podrobnější statistické údaje o nástrojích APZ naleznete na stránkách Integrovaného portálu MPSV, v měsíčních statistikách nezaměstnanosti <http://portal.mpsv.cz/sz/stat/nz/mes>

3. MAPA Pardubického kraje

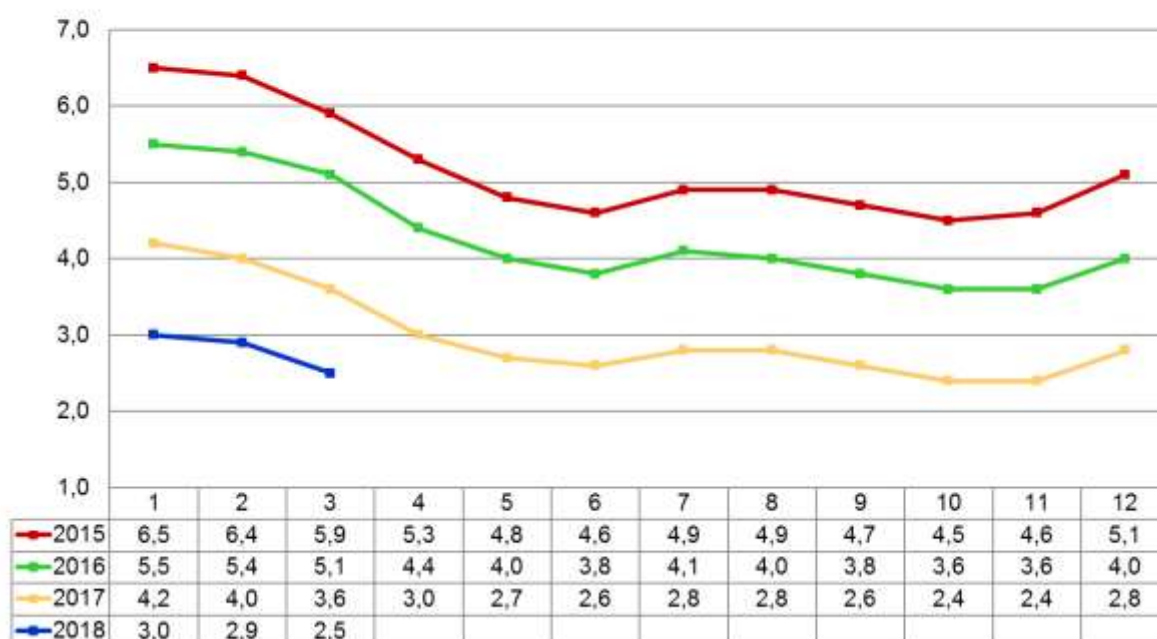


4. GRAFY

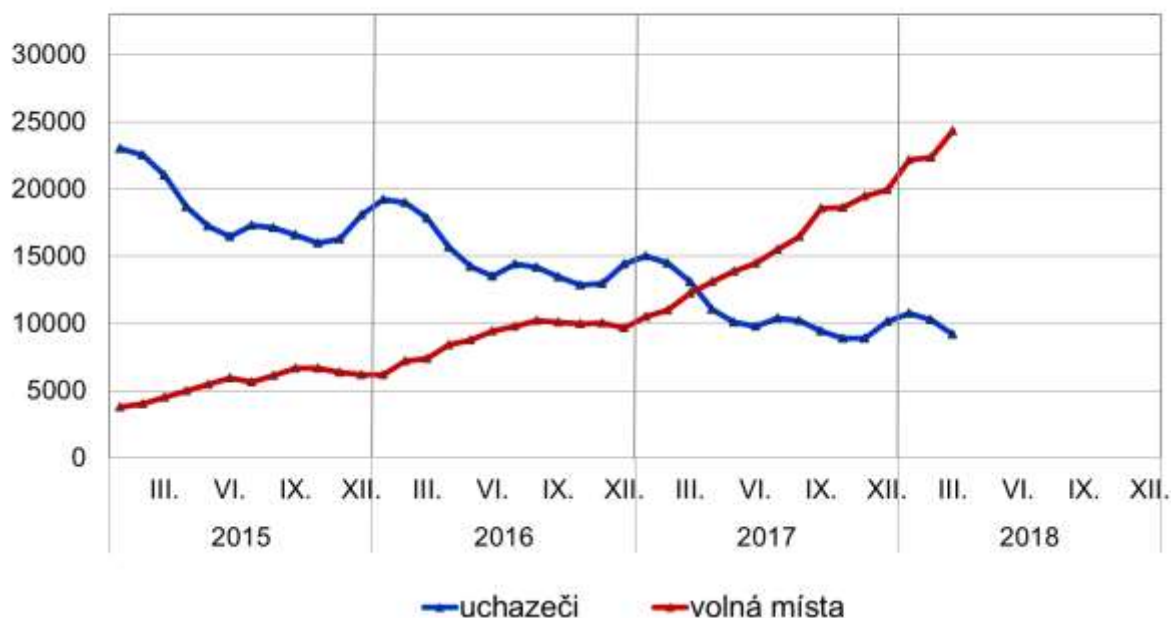
**Podíl nezaměstnaných osob v okresech Pardubického kraje a v ČR
k 31. 3. 2018 (%)**



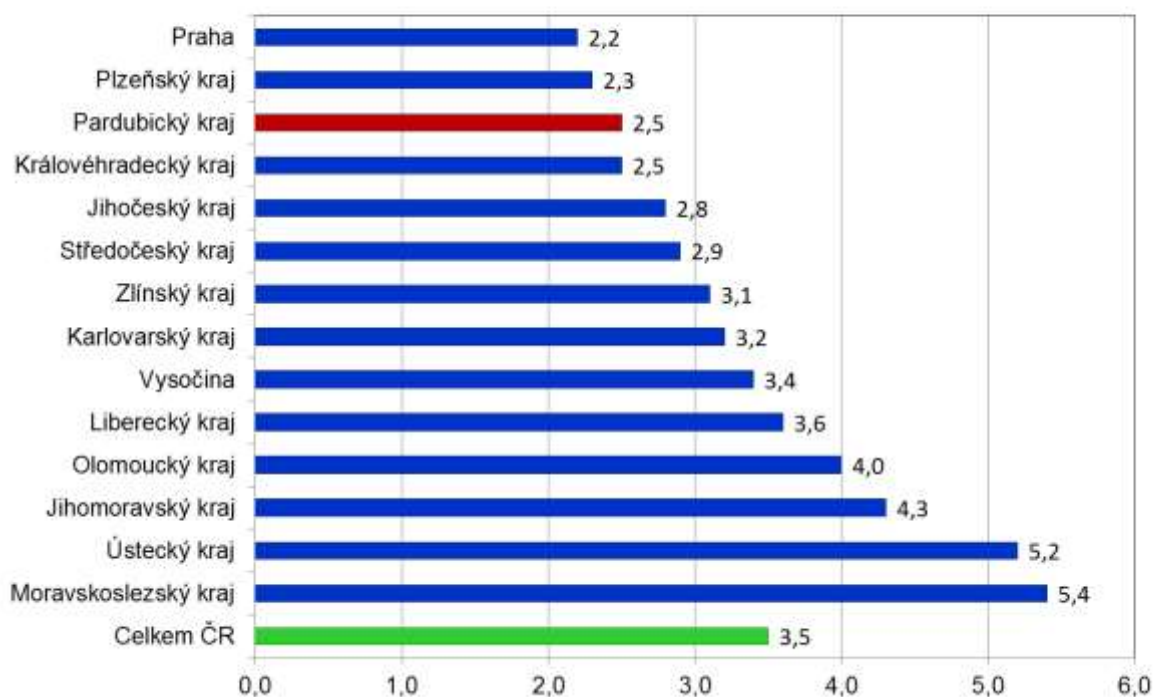
Vývoj podílu nezaměstnaných v Pardubickém kraji v letech 2015 - 2018 v %



Vývoj počtu uchazečů a volných pracovních míst v Pardubickém kraji v letech 2015 - 2018



Podíl nezaměstnaných osob v jednotlivých krajích ČR k 31. 3. 2018 (%)



5. Setřídění okresů k 31. 3. 2018 (z celorepublikové statistiky)

	PNO v %		meziměs. přrůst/ úbytek nezam. v %		počet uchazečů na 1 VPM
1 Karviná	7,6	Kladno	-1,1	Karviná	6,4
2 Most	6,9	Ústí nad Labem	-1,2	Jeseník	5,5
3 Jeseník	6,6	Brno-město	-1,6	Ústí nad Labem	5,1
4 Bruntál	6,6	Praha-východ	-2,1	Znojmo	4,6
5 Znojmo	6,4	Chomutov	-2,1	Most	4,6
6 Ostrava-město	6,4	Mělník	-2,2	Děčín	3,8
7 Chomutov	5,8	Karviná	-2,3	Bruntál	3,4
8 Hodonín	5,7	Most	-3,1	Opava	3,2
9 Ústí nad Labem	5,6	Ostrava-město	-3,2	Sokolov	3,2
10 Děčín	5,5	Liberec	-3,4	Hodonín	3,1
11 Louny	4,9	Praha	-3,8	Ostrava-město	2,8
12 Pířerov	4,8	Bruntál	-3,9	Fřýdek-Místek	2,4
13 Český Krumlov	4,8	Teplice	-3,9	Pířerov	2,3
14 Brno-město	4,8	Nymburk	-4,0	Kroměříř	2,3
15 Sokolov	4,6	Jablonec nad Nisou	-4,0	Jablonec nad Nisou	2,2
16 Třebíč	4,4	Kroměříř	-4,2	Třebíč	2,2
17 Šumperk	4,3	Sokolov	-4,6	Břeclav	2,2
18 Kladno	4,3	Mladá Boleslav	-4,7	Žďár nad Sázavou	2,1
19 Liberec	4,0	Trutnov	-4,9	Blansko	2,1
20 Příbram	4,0	Beroun	-5,0	Šumperk	2,0
21 Nymburk	4,0	Plzeň-město	-5,3	Chomutov	1,9
22 Žďár nad Sázavou	4,0	Praha-západ	-5,4	Kladno	1,9
23 Teplice	4,0	Děčín	-5,5	Litoměřice	1,9
24 Litoměřice	3,9	Louny	-5,6	Brno-město	1,7
25 Břeclav	3,9	Šumperk	-5,9	Rakovník	1,7
26 Kolín	3,9	Česká Lípa	-6,0	Teplice	1,7
27 Mělník	3,9	Brno-venkov	-6,1	Příbram	1,6
28 Semily	3,8	Karlovy Vary	-6,3	Louny	1,6
29 Kroměříř	3,8	Opava	-6,4	Vsetín	1,4
30 Opava	3,8	Fřýdek-Místek	-6,4	Kutná Hora	1,4
31 Kutná Hora	3,7	Vsetín	-6,7	Olomouc	1,4
32 Tábor	3,7	Hradec Králové	-6,7	Trutnov	1,4
33 Vsetín	3,7	Jičín	-6,7	Jihlava	1,3
34 Jablonec nad Nisou	3,5	Semily	-6,8	Nový Jičín	1,3
35 Fřýdek-Místek	3,5	Plzeň-sever	-6,8	Tábor	1,2
36 Olomouc	3,5	Benešov	-7,0	Strakonice	1,2
37 Svitavy	3,5	Blansko	-7,0	Mělník	1,2
38 Rakovník	3,3	Nový Jičín	-7,2	Kolín	1,2
39 Tachov	3,3	Zlín	-7,3	Vyškov	1,2
40 Nový Jičín	3,3	Rakovník	-7,3	Jindřichův Hradec	1,2
41 Karlovy Vary	3,2	Jihlava	-7,3	Náchod	1,2
42 Jihlava	3,1	Pířerov	-7,7	Česká Lípa	1,2
43 Náchod	3,1	Litoměřice	-7,8	Prostějov	1,2
44 Brno-venkov	3,0	Hodonín	-7,8	Uherské Hradiště	1,2
45 Blansko	3,0	Pardubice	-7,9	Svitavy	1,2
46 Strakonice	2,9	Prostějov	-8,5	Havlíčkův Brod	1,1
47 Prostějov	2,8	Český Krumlov	-8,7	Zlín	1,1
48 Hradec Králové	2,8	Znojmo	-8,8	Semily	1,1
49 Uherské Hradiště	2,8	Třebíč	-9,1	Liberec	0,9
50 Beroun	2,7	Jeseník	-9,2	Hradec Králové	0,9
51 Plzeň-sever	2,7	Náchod	-9,2	České Budějovice	0,9
52 Prachatice	2,7	Olomouc	-9,3	Benešov	0,9
53 Česká Lípa	2,7	Uherské Hradiště	-9,4	Nymburk	0,8
54 Trutnov	2,7	Kutná Hora	-9,4	Klatovy	0,8
55 Havlíčkův Brod	2,7	Příbram	-9,5	Karlovy Vary	0,7
56 Chrudim	2,6	Kolín	-9,6	Chrudim	0,7
57 Zlín	2,5	České Budějovice	-9,6	Jičín	0,7
58 Rokycany	2,5	Svitavy	-9,7	Brno-venkov	0,7
59 Vyškov	2,4	Tachov	-9,7	Písek	0,7
60 Klatovy	2,4	Vyškov	-9,7	Český Krumlov	0,7
61 Pardubice	2,3	Cheb	-9,8	Prachatice	0,6
62 České Budějovice	2,3	Rokycany	-9,8	Praha-západ	0,5
63 Jindřichův Hradec	2,2	Žďár nad Sázavou	-9,8	Beroun	0,5
64 Písek	2,2	Rychnov nad Kněžnou	-10,4	Rokycany	0,5
65 Praha	2,2	Ústí nad Orlicí	-10,9	Plzeň-sever	0,5
66 Domažlice	2,1	Pelhřimov	-11,2	Cheb	0,5
67 Ústí nad Orlicí	2,1	Břeclav	-11,3	Ústí nad Orlicí	0,5
68 Mladá Boleslav	2,0	Havlíčkův Brod	-11,6	Pelhřimov	0,4
69 Plzeň-město	2,0	Tábor	-11,8	Praha	0,4
70 Cheb	2,0	Domažlice	-12,0	Rychnov nad Kněžnou	0,4
71 Jičín	1,9	Plzeň-jih	-12,1	Plzeň-město	0,4
72 Plzeň-jih	1,9	Prachatice	-13,0	Domažlice	0,4
73 Pelhřimov	1,9	Strakonice	-13,4	Mladá Boleslav	0,3
74 Benešov	1,8	Klatovy	-13,8	Plzeň-jih	0,3
75 Praha-západ	1,7	Písek	-15,8	Tachov	0,3
76 Praha-východ	1,3	Chrudim	-15,8	Praha-východ	0,2
77 Rychnov nad Kněžnou	1,2	Jindřichův Hradec	-18,4	Pardubice	0,2
Celkem ČR	3,5	Celkem ČR	-6,2	Celkem ČR	1,0