



Krajská pobočka Úřadu práce ČR v Pardubicích

Měsíční statistická zpráva *listopad 2017*

Zpracoval: Bc. Zdenka Šimková

https://portal.mpsv.cz/upcr/kp/pak/nezamestananost_v_cislech/statistiky/rok_2017/pardubicky_kraj/listopad_2017

Informace o nezaměstnanosti v Pardubickém kraji

k 30. 11. 2017

V tomto měsíci celkový počet uchazečů o zaměstnání oproti minulému měsíci vzrostl o pouhé 3 osoby, na 8 866 uchazečů, počet hlášených volných pracovních míst vzrostl o 4,3 % na 19 450 a podíl nezaměstnaných osob zůstal na hodnotě 2,4 %.

K 30. 11. 2017 evidoval Úřad práce ČR (ÚP ČR), Krajská pobočka v Pardubicích celkem 8 866 uchazečů o zaměstnání. Jejich počet byl o 3 osoby vyšší než na konci předchozího měsíce, ve srovnání se stejným obdobím minulého roku je nižší o 4 133 osob. Z tohoto počtu bylo 8 057 dosažitelných uchazečů o zaměstnání ve věku 15 - 64 let. Bylo to o 4 osoby více než na konci předchozího měsíce. Ve srovnání se stejným obdobím minulého roku byl jejich počet nižší o 4 171 osob.

V průběhu měsíce bylo nově zaevidováno 1 955 osob. Ve srovnání s minulým měsícem to bylo více o 230 osob a v porovnání se stejným obdobím předchozího roku méně o 512 osob.

Z evidence během měsíce odešlo celkem 1 952 uchazečů (ukončená evidence, vyřazení uchazeči). Bylo to o 357 osob méně než v předchozím měsíci a o 345 osob méně než ve stejném měsíci minulého roku. Do zaměstnání z nich ve sledovaném měsíci nastoupilo 1 286, tj. o 203 méně než v předchozím měsíci a o 143 méně než ve stejném měsíci minulého roku, 317 uchazečů o zaměstnání bylo umístěno prostřednictvím úřadu práce tj. o 50 méně než v předchozím měsíci a o 47 méně než ve stejném období minulého roku, 666 uchazečů bylo vyřazeno bez umístění.

Meziměsíční pokles nezaměstnaných byl zaznamenán ve dvou okresech, největší pokles byl v okrese Ústí nad Orlicí (4,7 %), v okrese Pardubice nastal pokles o 0,9 %. Ke konci měsíce listopadu bylo evidováno na ÚP ČR, Krajské pobočce v Pardubicích 4 636 žen. Jejich podíl na celkovém počtu uchazečů činil 52,3 %. V evidenci bylo 1 902 osob se zdravotním postižením, což představovalo 21,5 % z celkového počtu nezaměstnaných.

Ke konci tohoto měsíce bylo evidováno 520 absolventů škol všech stupňů vzdělání a mladistvých, jejich počet klesl ve srovnání s předchozím měsícem o 117 osob a ve srovnání se stejným měsícem minulého roku byl nižší o 275 osob. Na celkové nezaměstnanosti se podíleli 5,9 %.

Podporu v nezaměstnanosti pobíralo 3 332 uchazečů o zaměstnání, tj. 37,6 % všech uchazečů vedených v evidenci.

Podíl nezaměstnaných osob, tj. počet dosažitelných uchazečů o zaměstnání ve věku 15 - 64 let k obyvatelstvu stejného věku, k 30. 11. 2017 meziměsíčně zůstal na hodnotě 2,4 %.

Podíl nezaměstnaných stejný nebo vyšší než republikový průměr nevykázal žádný okres v Pardubickém kraji. Nejnižší podíl nezaměstnaných byl zaznamenán v okrese Ústí nad Orlicí (2,0 %) a v okresech Chrudim (2,3 %) a Pardubice (2,3 %).

Podíl nezaměstnaných žen zůstal na 2,6 %, podíl nezaměstnaných mužů také zůstal na hodnotě 2,2 %.

Kraj evidoval k 30. 11. 2017 celkem 19 450 volných pracovních míst. Jejich počet byl o 810 vyšší než v předchozím měsíci a o 9 439 vyšší než ve stejném měsíci minulého roku. Na jedno volné pracovní místo připadalo v průměru 0,5 uchazeče, z toho nejvíce v okresech Svitavy (1,2) a Chrudim (0,9). Z celkového počtu nahlášených volných míst bylo 501 vhodných pro osoby se zdravotním postižením (OZP), na jedno volné pracovní místo připadalo 3,8 OZP. Volných pracovních míst pro absolventy a mladistvé bylo registrováno 4 632, na jedno volné místo připadalo 0,1 uchazečů této kategorie.

V rámci aktivní politiky zaměstnanosti (APZ) bylo od počátku roku 2017 prostřednictvím příspěvků APZ podpořeno 2 842 uchazečů, z toho do rekvalifikačních kurzů bylo zařazeno 792 osob.

Nejčastějšími obory činností, které byly v tomto měsíci podpořeny prostřednictvím SÚPM – SVČ, bylo poskytování služeb (např. služby v oblasti vedení účetnictví, montáže a opravy chladících zařízení a tepelných čerpadel), provoz velkoobchodu a maloobchodu či hostinská činnost, jednalo se však pouze o 5 míst za celý kraj.

Informace o vývoji nezaměstnanosti v ČR v elektronické formě jsou zveřejněny na internetové adrese <http://portal.mpsv.cz/sz/stat>.

1. Základní charakteristika vývoje nezaměstnanosti a volných pracovních míst v Pardubickém kraji

Tabulka č. 1 - Vývoj nezaměstnanosti

ukazatel (celkový počet)		stav k		
		30.11.2016	31.10.2017	30.11.2017
evidovaní uchazeči o zaměstnání		12 999	8 863	8 866
- z toho	ženy	6 842	4 725	4 636
	absolventi a mladiství	795	637	520
	uchazeči se zdravotním postižením	2 487	1 881	1 902
uchazeči s nárokem na Pvn		4 259	3 087	3 332
podíl nezaměstnaných osob v % ¹⁾		3,6	2,4	2,4
volná pracovní místa		10 011	18 640	19 450
počet uchazečů na 1 volné pracovní místo		1,3	0,5	0,5

1) od ledna 2013 nový ukazatel registrované nezaměstnanosti

Tabulka č. 2 - Tok nezaměstnanosti

ukazatel (celkový počet)	stav k		
	Listopad 2016	Říjen 2017	Listopad 2017
nově evidovaní uchazeči o zaměstnání	2 467	1 725	1 955
uchazeči s ukonč. evidencí a vyřazení	2 297	2 309	1 952
- z toho umístění celkem	1 429	1 489	1 286
- z toho umístění úřadem práce	364	367	317

Tabulka č. 3. – Nezaměstnanost v okresech k 30. 11. 2017

Okres	Počet nezaměstnaných		Volná pracovní místa	Počet uchazečů na 1 VPM	Podíl nezaměstnaných osob [%]
	Celkem	z toho ženy			
Chrudim	1 790	932	2 098	0,9	2,3
Pardubice	2 903	1 612	11 649	0,2	2,3
Svitavy	2 209	1 094	1 824	1,2	3,2
Ústí nad Orlicí	1 964	998	3 879	0,5	2,0
Pardubický kraj	8 866	4 636	19 450	0,5	2,4
Česká republika	265 469	139 359	213 790	1,2	3,5

2. Vybrané nástroje aktivní politiky zaměstnanosti v Pardubickém kraji

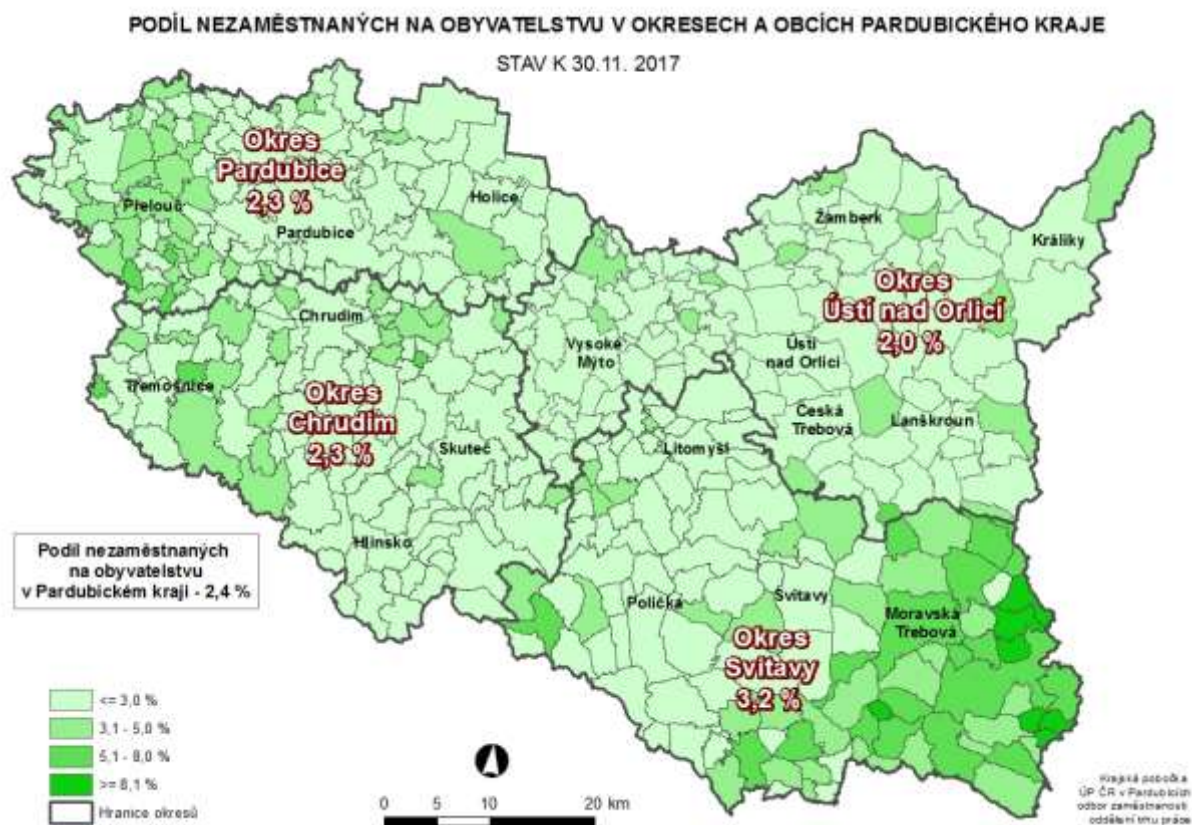
Tabulka č. 4 – Osoby podpořené v rámci APZ a rekvalifikace uchazečů a zájemců o zaměstnání

ukazatel (celkový počet)	Stav k		Celkem od počátku roku do	
	30.11.2016	30.11.2017	30.11.2016	30.11.2017
osoby podpořené v rámci APZ				
veřejně prospěšné práce (VPP)	392	838	777	1247
veřejně prospěšné práce (VPP) - ESF ¹⁾	300	74	894	71
společensky účelná prac. místa (SÚPM)	45	111	64	171
společensky účelná prac. místa (SÚPM) - ESF ¹⁾	149	315	838	412
SÚPM - samostatně výděleč. činnost (SVČ)	73	49	57	46
SÚPM - samostatně výděleč. činnost (SVČ) - ESF ¹⁾	0	0	0	0
chrán. prac. místa - zřízená	114	75	17	32
chrán. prac. místa - SVČ osob se ZP	5	5	0	0
ostatní nástroje APZ	0	39	5	71
rekvalifikace uchazečů a zájemců o zaměstnání				
uchazeči a zájemci zařazení do rekvalifikací	1	1	45	7
uchazeči a zájemci zařazení do rekvalifikací - ESF ¹⁾	8	71	126	630
uchazeči a zájemci, kteří zahájili zvolenou rekvalifikaci	0	0	90	5
uchazeči a zájemci, kteří zahájili zvolenou rekvalifikaci - ESF ¹⁾	48	20	236	150
Osoby podpořené v rámci APZ celkem	1 135	1 598	3 149	2 842

1) spolufinancováno převážně z Evropského sociálního fondu

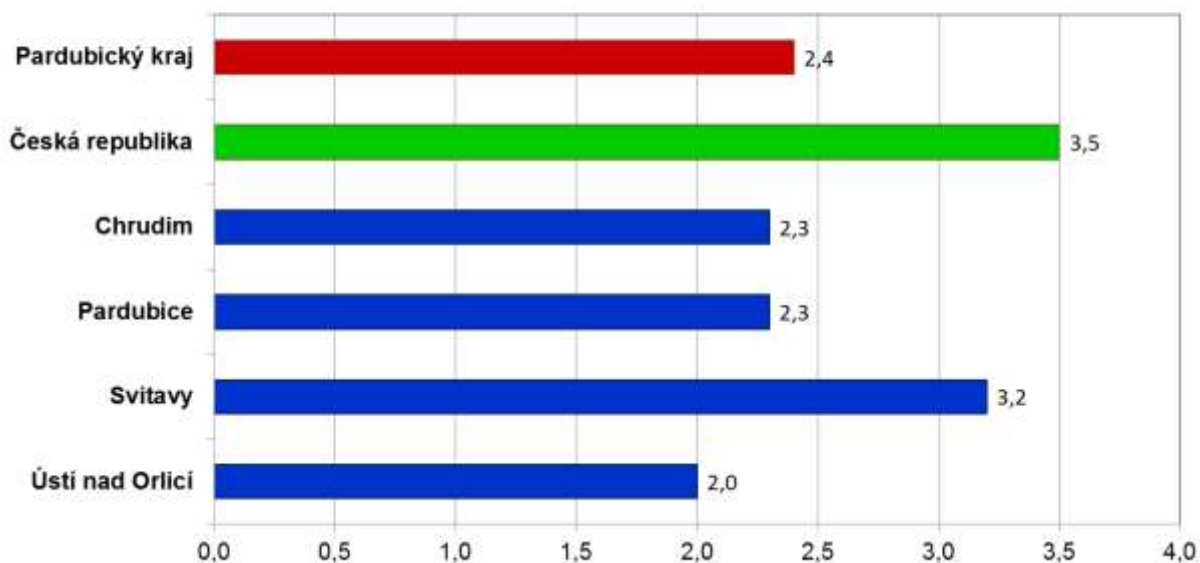
Podrobnější statistické údaje o nástrojích APZ naleznete na stránkách Integrovaného portálu MPSV, v měsíčních statistikách nezaměstnanosti <http://portal.mpsv.cz/sz/stat/nz/mes>

3. MAPA Pardubického kraje

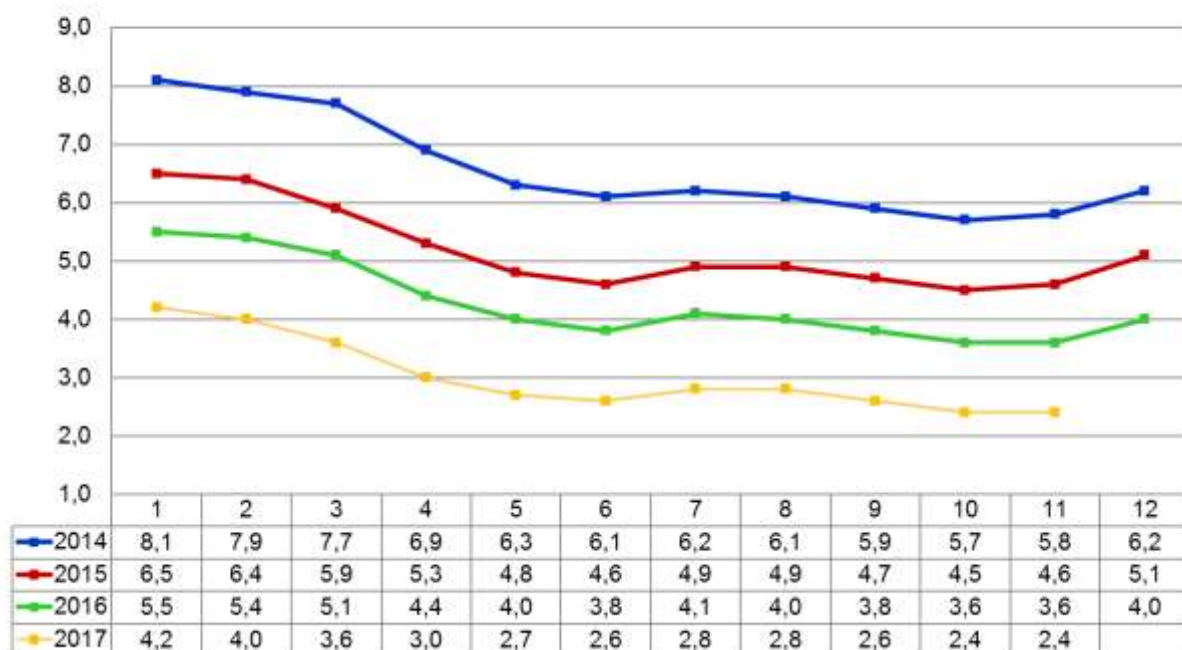


4. GRAFY

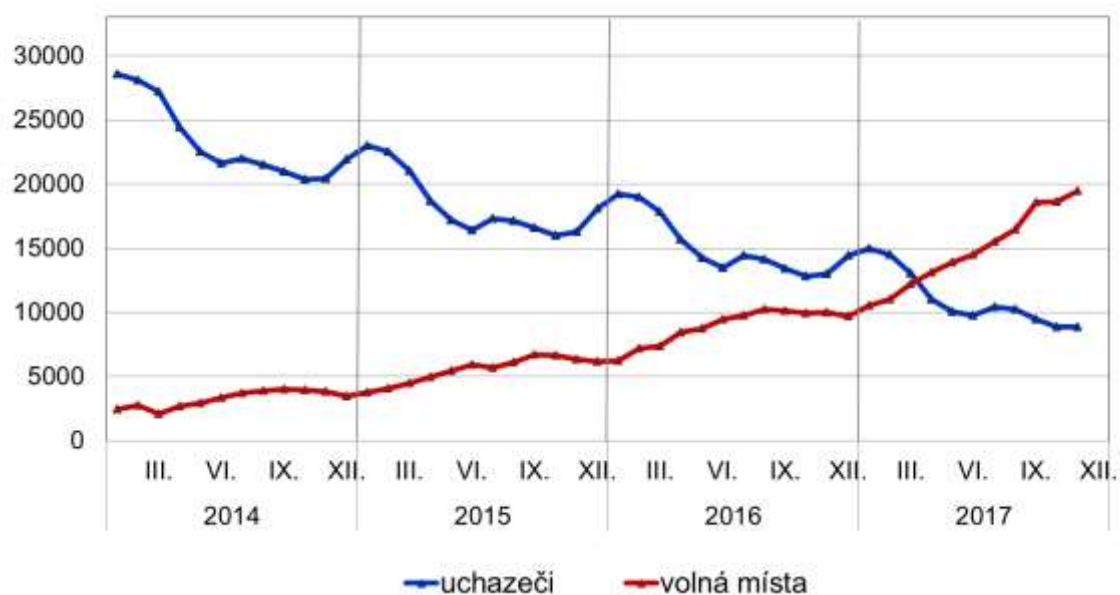
Podíl nezaměstnaných osob v okresech Pardubického kraje a v ČR k 30. 11. 2017 (%)



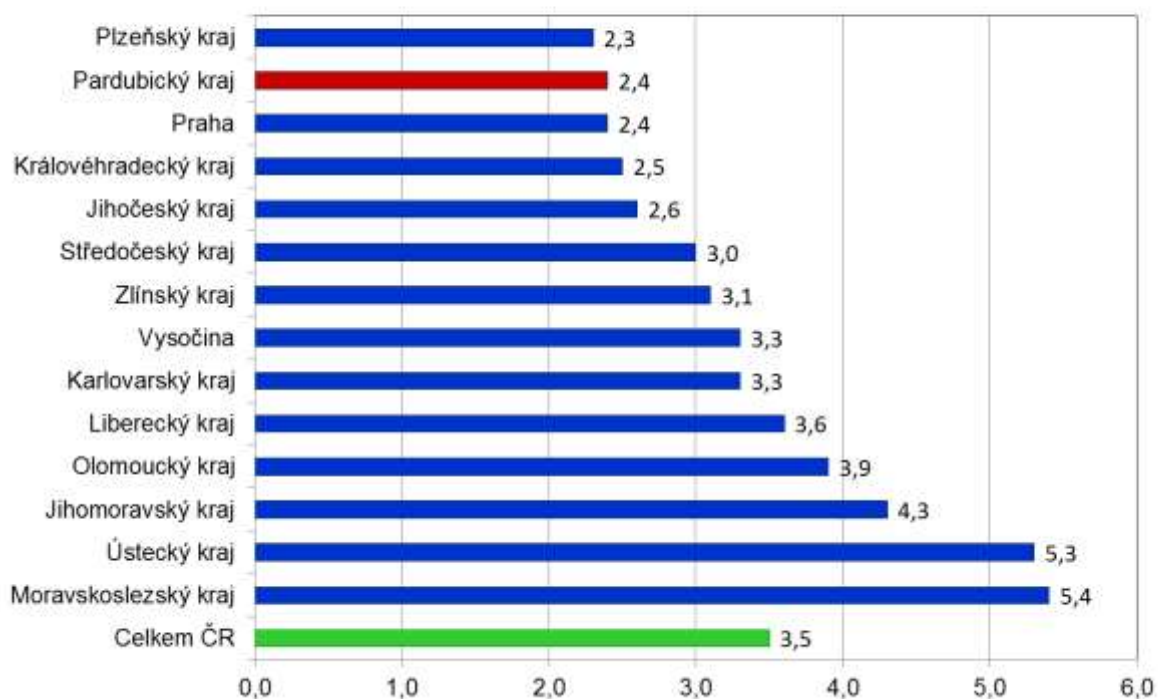
Vývoj podílu nezaměstnaných v Pardubickém kraji v letech 2014 - 2017 v %



Vývoj počtu uchazečů a volných pracovních míst v Pardubickém kraji v letech 2014 - 2017



Podíl nezaměstnaných osob v jednotlivých krajích ČR k 30. 11. 2017 (%)



5. Setřídění okresů k 30. 11. 2017 (z celorepublikové statistiky)

	PNO v %		meziměs. přírůst./ úbytek nezam. v %		počet uchazečů na 1 VPM
1 Karviná	8,1	Jeseník	9,4	Karviná	8,8
2 Most	7,5	Klatovy	9,3	Ústí nad Labem	5,5
3 Ostrava-město	6,7	Prachatice	8,0	Jeseník	5,2
4 Bruntál	6,1	Jindřichův Hradec	7,3	Znojmo	4,9
5 Ústí nad Labem	5,9	Znojmo	7,0	Most	4,8
6 Chomutov	5,8	Břeclav	5,3	Bruntál	4,4
7 Znojmo	5,8	Svitavy	4,8	Děčín	3,8
8 Jeseník	5,5	Písek	4,5	Hodonín	3,6
9 Hodonín	5,5	Český Krumlov	4,2	Sokolov	3,4
10 Děčín	5,3	Třebíč	1,9	Opava	3,4
11 Pířerov	5,0	Vsetín	1,7	Žďár nad Sázavou	3,1
12 Brno-město	4,9	Plzeň-sever	1,6	Ostrava-město	3,0
13 Louny	4,9	Chrudim	1,4	Kladno	2,9
14 Sokolov	4,8	Žďár nad Sázavou	1,2	Jablonec nad Nisou	2,9
15 Kladno	4,5	Strakonice	0,9	Pířerov	2,8
16 Český Krumlov	4,2	Příbram	0,5	Kroměříž	2,6
17 Liberec	4,2	Plzeň-jih	0,4	Frýdek-Místek	2,5
18 Třebíč	4,2	Děčín	0,2	Chomutov	2,4
19 Šumperk	4,0	Jičín	0,2	Blansko	2,3
20 Příbram	4,0	Bruntál	0,1	Břeclav	2,2
21 Mělník	4,0	Jihlava	0,0	Brno-město	2,1
22 Nymburk	4,0	Šumperk	0,0	Litoměřice	2,1
23 Žďár nad Sázavou	3,9	České Budějovice	-0,1	Louny	2,1
24 Teplice	3,9	Náchod	-0,3	Třebíč	2,1
25 Kolín	3,9	Rychnov nad Kněžnou	-0,4	Šumperk	2,0
26 Semily	3,8	Frýdek-Místek	-0,8	Mělník	1,8
27 Kutná Hora	3,8	Cheb	-0,9	Příbram	1,8
28 Vsetín	3,7	Litoměřice	-0,9	Rakovník	1,7
29 Litoměřice	3,7	Nový Jičín	-0,9	Olomouc	1,7
30 Tábor	3,7	Pardubice	-0,9	Kutná Hora	1,6
31 Kroměříž	3,6	Louny	-1,0	Vsetín	1,6
32 Břeclav	3,6	Tachov	-1,0	Teplice	1,6
33 Olomouc	3,6	Rakovník	-1,0	Česká Lipa	1,6
34 Opava	3,5	Benešov	-1,2	Kolín	1,5
35 Jablonec nad Nisou	3,5	Hodonín	-1,3	Vyškov	1,5
36 Frýdek-Místek	3,4	Kutná Hora	-1,5	Prostějov	1,4
37 Rakovník	3,2	Opava	-1,5	Nový Jičín	1,4
38 Karlovy Vary	3,2	Česká Lipa	-1,6	Jihlava	1,4
39 Brno-venkov	3,2	Zlín	-1,6	Náchod	1,4
40 Svitavy	3,2	Semily	-1,6	Trutnov	1,4
41 Tachov	3,1	Tábor	-1,9	Uherské Hradiště	1,3
42 Nový Jičín	3,1	Kroměříž	-2,1	Tábor	1,3
43 Náchod	3,0	Karlovy Vary	-2,2	Strakonice	1,3
44 Jihlava	2,9	Rokycany	-2,2	Zlín	1,3
45 Blansko	2,9	Chomutov	-2,2	Hradec Králové	1,3
46 Beroun	2,9	Olomouc	-2,2	Semily	1,2
47 Trutnov	2,9	Trutnov	-2,2	Havlíčkův Brod	1,2
48 Uherské Hradiště	2,9	Mladá Boleslav	-2,3	Svitavy	1,2
49 Hradec Králové	2,8	Mělník	-2,3	Liberec	1,1
50 Havlíčkův Brod	2,8	Uherské Hradiště	-2,3	Jindřichův Hradec	1,1
51 Strakonice	2,8	Brno-venkov	-2,4	Brno-venkov	1,1
52 Plzeň-sever	2,6	Kladno	-2,4	Nymburk	1,0
53 Česká Lipa	2,6	Blansko	-2,5	České Budějovice	1,0
54 Zlín	2,6	Kolín	-2,5	Benešov	0,9
55 Vyškov	2,6	Havlíčkův Brod	-2,8	Karlovy Vary	0,9
56 Rokycany	2,5	Beroun	-2,8	Chrudim	0,9
57 Prostějov	2,4	Pířerov	-3,0	Jičín	0,8
58 Praha	2,4	Sokolov	-3,0	Klatovy	0,8
59 Pardubice	2,3	Pelhřimov	-3,0	Praha-západ	0,7
60 Klatovy	2,3	Jablonec nad Nisou	-3,1	Písek	0,7
61 Chrudim	2,3	Karviná	-3,4	Plzeň-sever	0,7
62 České Budějovice	2,2	Hradec Králové	-3,5	Český Krumlov	0,6
63 Prachatice	2,2	Ostrava-město	-3,6	Beroun	0,6
64 Mladá Boleslav	2,1	Brno-město	-3,7	Cheb	0,6
65 Plzeň-město	2,1	Nymburk	-4,0	Prachatice	0,5
66 Písek	2,0	Prostějov	-4,1	Praha	0,5
67 Ústí nad Orlicí	2,0	Liberec	-4,3	Plzeň-město	0,5
68 Domažlice	2,0	Ústí nad Orlicí	-4,7	Ústí nad Orlicí	0,5
69 Plzeň-jih	2,0	Vyškov	-4,7	Pelhřimov	0,5
70 Cheb	1,9	Praha-východ	-5,0	Domažlice	0,5
71 Jičín	1,9	Plzeň-město	-5,1	Rychnov nad Kněžnou	0,5
72 Benešov	1,8	Praha-západ	-5,3	Mladá Boleslav	0,5
73 Pelhřimov	1,8	Praha	-5,4	Tachov	0,4
74 Praha-západ	1,8	Domažlice	-5,8	Rokycany	0,4
75 Jindřichův Hradec	1,8	Most	-5,9	Plzeň-jih	0,3
76 Praha-východ	1,3	Ústí nad Labem	-6,3	Pardubice	0,2
77 Rychnov nad Kněžnou	1,2	Teplice	-7,3	Praha-východ	0,2
Celkem ČR	3,5	Celkem ČR	-2,1	Celkem ČR	1,2