



Krajská pobočka Úřadu práce ČR v Pardubicích

Měsíční statistická zpráva *srpen 2017*

Zpracoval: Bc. Zdenka Šimková

https://portal.mpsv.cz/upcr/kp/pak/nezamestananost_v_cislech/statistiky/rok_2017/pardubicky_kraj/srpen_2017

Informace o nezaměstnanosti v Pardubickém kraji

k 31. 8. 2017

V tomto měsíci celkový počet uchazečů o zaměstnání oproti minulému měsíci klesl o 1,8 % na 10 221, počet hlášených volných pracovních míst vzrostl o 6,1 % na 16 468 a podíl nezaměstnaných osob zůstal na 2,8 %.

K 31. 8. 2017 evidoval Úřad práce ČR (ÚP ČR), Krajská pobočka v Pardubicích celkem 10 221 uchazečů o zaměstnání. Jejich počet byl o 186 osob nižší než na konci předchozího měsíce, ve srovnání se stejným obdobím minulého roku je nižší o 3 941 osob. Z tohoto počtu bylo 9 392 dosažitelných uchazečů o zaměstnání ve věku 15 - 64 let. Bylo to o 172 osob méně než na konci předchozího měsíce. Ve srovnání se stejným obdobím minulého roku byl jejich počet nižší o 4 151 osob. V průběhu měsíce bylo nově zaevidováno 1 638 osob. Ve srovnání s minulým měsícem to bylo méně o 436 osob a v porovnání se stejným obdobím předchozího roku méně o 389 osob.

Z evidence během měsíce odešlo celkem 1 824 uchazečů (ukončená evidence, vyřazení uchazeči). Bylo to o 374 osob více než v předchozím měsíci a o 461 osob méně než ve stejném měsíci minulého roku. Do zaměstnání z nich ve sledovaném měsíci nastoupilo 1 125, tj. o 265 více než v předchozím měsíci a o 299 méně než ve stejném měsíci minulého roku, 270 uchazečů o zaměstnání bylo umístěno prostřednictvím úřadu práce tj. o 5 méně než v předchozím měsíci a o 56 méně než ve stejném období minulého roku, 699 uchazečů bylo vyřazeno bez umístění.

Meziměsíční pokles nezaměstnaných byl zaznamenán ve všech okresech, největší v okresech Pardubice (2,5 %) a Ústí nad Orlicí (2,2 %).

Ke konci měsíce srpna bylo evidováno na ÚP ČR, Krajské pobočce v Pardubicích 5 803 žen. Jejich podíl na celkovém počtu uchazečů činil 56,8 %. V evidenci bylo 2 080 osob se zdravotním postižením, což představovalo 20,4 % z celkového počtu nezaměstnaných.

Ke konci tohoto měsíce bylo evidováno 545 absolventů škol všech stupňů vzdělání a mladistvých, jejich počet vzrostl ve srovnání s předchozím měsícem o 20 osob a ve srovnání se stejným měsícem minulého roku byl nižší o 227 osob. Na celkové nezaměstnanosti se podíleli 5,3 %.

Podporu v nezaměstnanosti pobíralo 4 021 uchazečů o zaměstnání, tj. 39,3 % všech uchazečů vedených v evidenci.

Podíl nezaměstnaných osob, tj. počet dosažitelných uchazečů o zaměstnání ve věku 15 - 64 let k obyvatelstvu stejného věku, k 31. 8. 2017 meziměsíčně zůstal na 2,8 %.

Podíl nezaměstnaných stejný nebo vyšší než republikový průměr nevykázal žádný okres v Pardubickém kraji. Nejnižší podíl nezaměstnaných byl zaznamenán v okresech Ústí nad Orlicí (2,5 %), Chrudim (2,6 %) a Pardubice (2,6 %).

Podíl nezaměstnaných žen zůstal na 3,3 %, podíl nezaměstnaných mužů poklesl na 2,3 %.

Kraj evidoval k 31. 8. 2017 celkem 16 468 volných pracovních míst. Jejich počet byl o 944 vyšší než v předchozím měsíci a o 6 237 vyšší než ve stejném měsíci minulého roku. Na jedno volné pracovní místo připadalo v průměru 0,6 uchazeče, z toho nejvíce v okresech Svitavy (1,4) a Chrudim (1,0). Z celkového počtu nahlášených volných míst bylo 459 vhodných pro osoby se zdravotním postižením (OZP), na jedno volné pracovní místo připadalo 4,5 OZP. Volných pracovních míst pro absolventy a mladistvé bylo registrováno 4 051, na jedno volné místo připadalo 0,1 uchazečů této kategorie.

V rámci aktivní politiky zaměstnanosti (APZ) bylo od počátku roku 2017 prostřednictvím příspěvků APZ podpořeno 2 265 uchazečů, z toho do rekvalifikačních kurzů bylo zařazeno 529 osob.

Nejčastějšími obory činností, které byly v tomto měsíci podpořeny prostřednictvím SÚPM – SVČ, bylo poskytování služeb (masérské služby, manikúra, pedikúra).

Informace o vývoji nezaměstnanosti v ČR v elektronické formě jsou zveřejněny na internetové adrese <http://portal.mpsv.cz/sz/stat>.

1. Základní charakteristika vývoje nezaměstnanosti a volných pracovních míst v Pardubickém kraji

Tabulka č. 1 - Vývoj nezaměstnanosti

ukazatel (celkový počet)		stav k		
		31.8.2016	31.7.2017	31.8.2017
evidovaní uchazeči o zaměstnání		14 162	10 407	10 221
- z toho	ženy	8 071	5 841	5 803
	absolventi a mladiství	772	525	545
	uchazeči se zdravotním postižením	2 555	2 097	2 080
uchazeči s nárokem na Pvn		4 600	3 958	4 021
podíl nezaměstnaných osob v % ¹⁾		4,0	2,8	2,8
volná pracovní místa		10 231	15 524	16 468
počet uchazečů na 1 volné pracovní místo		1,4	0,7	0,6

1) od ledna 2013 nový ukazatel registrované nezaměstnanosti

Tabulka č. 2 - Tok nezaměstnanosti

ukazatel (celkový počet)	stav k		
	Srpen 2016	Červenec 2017	Srpen 2017
nově evidovaní uchazeči o zaměstnání	2 027	2 074	1 638
uchazeči s ukonč. evidencí a vyřazení	2 285	1 450	1 824
- z toho umístění celkem	1 424	860	1 125
- z toho umístění úřadem práce	326	275	270

Tabulka č. 3. – Nezaměstnanost v okresech k 31. 8. 2017

Okres	Počet nezaměstnaných		Volná pracovní místa	Počet uchazečů na 1 VPM	Podíl nezaměstnaných osob [%]
	Celkem	z toho ženy			
Chrudim	1 991	1 140	2 026	1,0	2,6
Pardubice	3 306	1 941	8 962	0,4	2,6
Svitavy	2 517	1 409	1 771	1,4	3,6
Ústí nad Orlicí	2 407	1 313	3 709	0,6	2,5
Pardubický kraj	10 221	5 803	16 468	0,6	2,8
Česká republika	296 826	162 468	199 273	1,5	4,0

2. Vybrané nástroje aktivní politiky zaměstnanosti v Pardubickém kraji

Tabulka č. 4 – Osoby podpořené v rámci APZ a rekvalifikace uchazečů a zájemců o zaměstnání

ukazatel (celkový počet)	Stav k		Celkem od počátku roku do	
	31.8.2016	31.8.2017	31.8.2016	31.8.2017
osoby podpořené v rámci APZ				
veřejně prospěšné práce (VPP)	468	1 130	624	1 179
veřejně prospěšné práce (VPP) - ESF ¹⁾	624	11	873	3
společensky účelná prac. místa (SÚPM)	26	111	26	135
společensky účelná prac. místa (SÚPM) - ESF ¹⁾	504	295	732	308
SÚPM - samostatně výděleč. činnost (SVČ)	94	47	49	35
SÚPM - samostatně výděleč. činnost (SVČ) - ESF ¹⁾	0	0	0	0
chrán. prac. místa - zřízená	119	102	9	27
chrán. prac. místa - SVČ osob se ZP	5	5	0	0
ostatní nástroje APZ	1	39	3	49
rekvalifikace uchazečů a zájemců o zaměstnání				
uchazeči a zájemci zařazení do rekvalifikací	0	0	42	3
uchazeči a zájemci zařazení do rekvalifikací - ESF ¹⁾	5	4	67	413
uchazeči a zájemci, kteří zahájili zvolenou rekvalifikaci	0	0	88	4
uchazeči a zájemci, kteří zahájili zvolenou rekvalifikaci - ESF ¹⁾	17	3	142	109
Osoby podpořené v rámci APZ celkem	1 863	1 747	2 655	2 265

1) spolufinancováno převážně z Evropského sociálního fondu

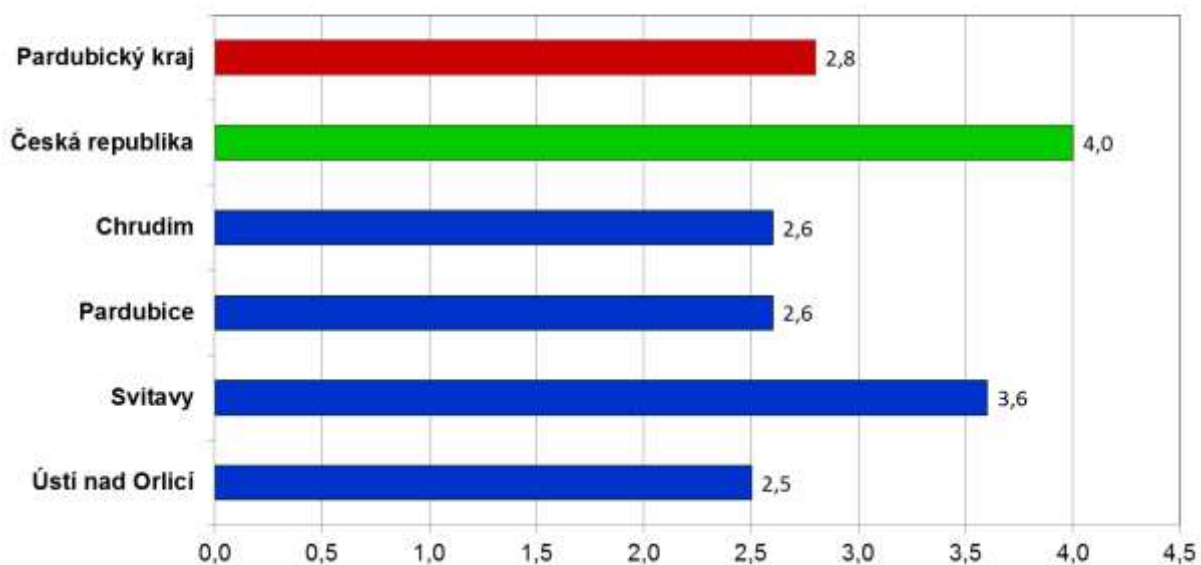
Podrobnější statistické údaje o nástrojích APZ naleznete na stránkách Integrovaného portálu MPSV, v měsíčních statistikách nezaměstnanosti <http://portal.mpsv.cz/sz/stat/nz/mes>

3. MAPA Pardubického kraje

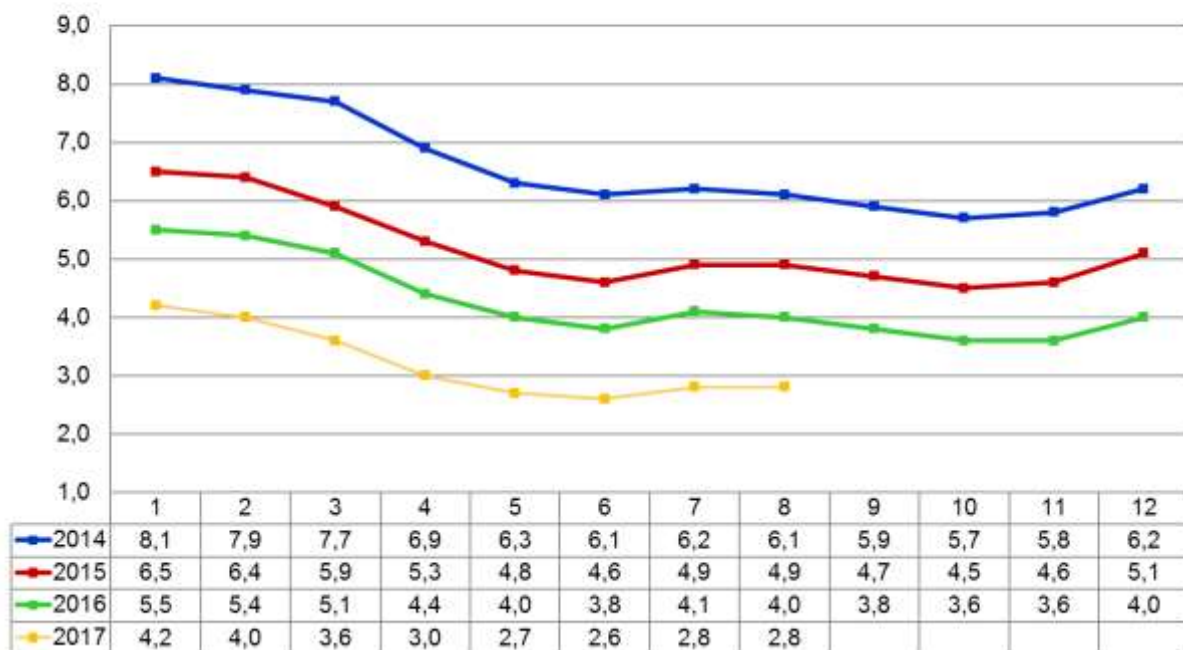


4. GRAFY

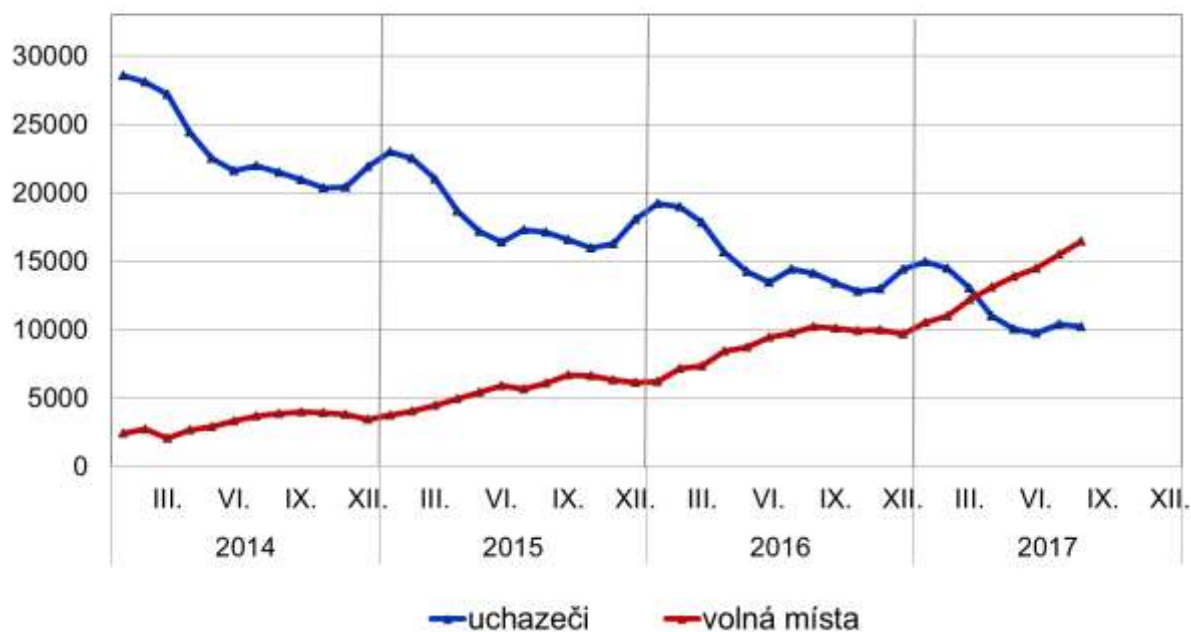
Podíl nezaměstnaných osob v okresech Pardubického kraje a v ČR k 31. 8. 2017 (%)



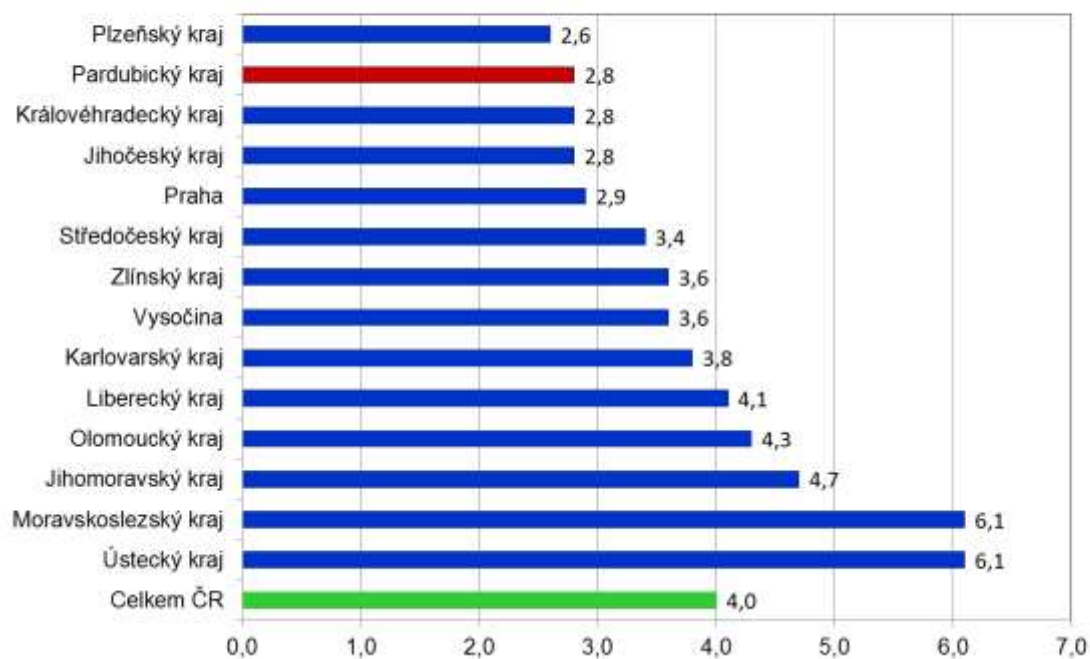
Vývoj podílu nezaměstnaných v Pardubickém kraji v letech 2014 - 2017 v %



Vývoj počtu uchazečů a volných pracovních míst v Pardubickém kraji v letech 2014 - 2017



Podíl nezaměstnaných osob v jednotlivých krajích ČR k 31. 8. 2017 (%)



5. Setřídění okresů k 31. 8. 2017 (z celorepublikové statistiky)

SETŘÍDĚNÍ OKRESŮ k 31. srpnu 2017

	PNO v %		meziměs. přírůst./ úbytek nezam. v %		počet uchazečů na 1 VPM	
1	Karviná	9,3	Jindřichův Hradec	2,8	Karviná	8,9
2	Most	8,7	Benešov	2,0	Ústí nad Labem	6,8
3	Ostrava-město	7,6	Pelhřimov	1,7	Most	4,8
4	Ústí nad Labem	7,2	Kolín	1,6	Bruntál	4,4
5	Bruntál	6,6	Strakonice	1,2	Hodonín	4,1
6	Chomutov	6,4	Břeclav	0,9	Kladno	3,9
7	Hodonín	5,9	Vyškov	0,6	Sokolov	3,8
8	Děčín	5,8	Plzeň-sever	0,5	Jeseník	3,7
9	Brno-město	5,8	Semily	0,4	Děčín	3,7
10	Znojmo	5,7	České Budějovice	0,3	Znojmo	3,6
11	Sokolov	5,5	Žďár nad Sázavou	0,2	Ostrava-město	3,6
12	Louny	5,5	Třebíč	0,0	Chomutov	3,5
13	Přerov	5,4	Havlíkův Brod	-0,2	Žďár nad Sázavou	3,1
14	Jeseník	5,1	Náchod	-0,2	Jablonec nad Nisou	3,0
15	Kladno	5,1	Hradec Králové	-0,3	Opava	2,8
16	Liberec	4,8	Hodonín	-0,5	Přerov	2,7
17	Teplice	4,8	Mladá Boleslav	-0,6	Kroměříž	2,7
18	Třebíč	4,5	Nymburk	-0,7	Louny	2,6
19	Šumperk	4,5	Jihlava	-0,9	Frydek-Místek	2,5
20	Kolín	4,5	Tachov	-0,9	Třebíč	2,5
21	Nymburk	4,5	Svitavy	-0,9	Brno-město	2,5
22	Příbram	4,4	Brno-venkov	-1,1	Teplice	2,4
23	Mělník	4,3	Chrudim	-1,2	Blansko	2,3
24	Litoměřice	4,3	Praha-západ	-1,3	Litoměřice	2,2
25	Český Krumlov	4,3	Liberec	-1,4	Rakovník	2,2
26	Žďár nad Sázavou	4,2	Plzeň-město	-1,4	Šumperk	2,0
27	Semily	4,2	Bruntál	-1,5	Kutná Hora	1,9
28	Kroměříž	4,2	Rokycany	-1,5	Olomouc	1,9
29	Kutná Hora	4,1	Nový Jičín	-1,6	Mělník	1,9
30	Vsetín	4,1	Ostrava-město	-1,6	Příbram	1,8
31	Jablonec nad Nisou	4,0	Most	-1,7	Trutnov	1,8
32	Olomouc	4,0	Blansko	-1,7	Břeclav	1,8
33	Opava	4,0	Frydek-Místek	-1,7	Kolín	1,7
34	Tábor	4,0	Plzeň-jih	-1,9	Vyškov	1,7
35	Frydek-Místek	3,7	Tábor	-2,0	Náchod	1,7
36	Karlovy Vary	3,7	Kutná Hora	-2,1	Havlíkův Brod	1,6
37	Svitavy	3,6	Mělník	-2,1	Nový Jičín	1,6
38	Břeclav	3,6	Jičín	-2,1	Vsetín	1,6
39	Rakovník	3,6	Praha	-2,2	Semily	1,6
40	Tachov	3,5	Uherské Hradiště	-2,2	Zlín	1,6
41	Brno-venkov	3,5	Příbram	-2,2	Česká Lípa	1,5
42	Nový Jičín	3,4	Ústí nad Orlicí	-2,2	Jihlava	1,5
43	Uherské Hradiště	3,3	Klatovy	-2,3	Prostějov	1,5
44	Jihlava	3,3	Jablonec nad Nisou	-2,3	Svitavy	1,4
45	Hradec Králové	3,3	Olomouc	-2,4	Hradec Králové	1,4
46	Blansko	3,3	Karviná	-2,4	Liberec	1,3
47	Náchod	3,3	Kroměříž	-2,4	Tábor	1,3
48	Havlíkův Brod	3,3	Praha-východ	-2,4	Uherské Hradiště	1,3
49	Strakonice	3,2	Prostějov	-2,5	Strakonice	1,3
50	Trutnov	3,2	Pardubice	-2,5	Plzeň-sever	1,2
51	Beroun	3,2	Beroun	-2,7	Nymburk	1,2
52	Zlín	3,0	Domažlice	-2,7	Brno-venkov	1,2
53	Plzeň-sever	2,9	Česká Lípa	-2,7	Karlovy Vary	1,1
54	Praha	2,9	Brno-město	-2,7	České Budějovice	1,1
55	Prostějov	2,9	Opava	-2,8	Jindřichův Hradec	1,1
56	Vyškov	2,9	Znojmo	-2,8	Praha-západ	1,0
57	Česká Lípa	2,9	Trutnov	-2,8	Chrudim	1,0
58	Rokycany	2,7	Šumperk	-2,8	Benešov	1,0
59	Pardubice	2,6	Český Krumlov	-3,0	Jičín	0,9
60	Chrudim	2,6	Vsetín	-3,0	Český Krumlov	0,8
61	Ústí nad Orlicí	2,5	Sokolov	-3,0	Klatovy	0,8
62	České Budějovice	2,5	Zlín	-3,1	Písek	0,8
63	Plzeň-město	2,5	Karlovy Vary	-3,3	Beroun	0,8
64	Mladá Boleslav	2,4	Přerov	-3,3	Pelhřimov	0,7
65	Prachatice	2,3	Litoměřice	-3,4	Mladá Boleslav	0,7
66	Klatovy	2,3	Louny	-3,5	Plzeň-město	0,7
67	Domažlice	2,3	Ústí nad Labem	-3,5	Praha	0,7
68	Plzeň-jih	2,2	Kladno	-3,6	Tachov	0,7
69	Cheb	2,2	Teplice	-3,6	Cheb	0,6
70	Praha-západ	2,2	Cheb	-3,7	Ústí nad Orlicí	0,6
71	Jičín	2,1	Prachatice	-3,9	Domažlice	0,6
72	Pelhřimov	2,1	Chomutov	-4,1	Prachatice	0,6
73	Benešov	2,1	Děčín	-4,1	Rychnov nad Kněžnou	0,5
74	Písek	2,0	Rakovník	-5,5	Rokycany	0,5
75	Jindřichův Hradec	1,9	Rychnov nad Kněžnou	-5,6	Pardubice	0,4
76	Praha-východ	1,5	Písek	-5,9	Plzeň-jih	0,4
77	Rychnov nad Kněžnou	1,3	Jeseník	-7,3	Praha-východ	0,3
	Celkem ČR	4,0	Celkem ČR	-2,1	Celkem ČR	1,5