



Krajská pobočka Úřadu práce ČR v Pardubicích

Měsíční statistická zpráva *květen 2017*

Zpracoval: Bc. Zdenka Šimková

https://portal.mpsv.cz/upcr/kp/pak/nezamestananost_v_cislech/statistiky/rok_2017/pardubicky_kraj/kveten_2017

Informace o nezaměstnanosti v Pardubickém kraji

k 31. 5. 2017

V tomto měsíci celkový počet uchazečů o zaměstnání oproti minulému měsíci klesl o 8,8 % na 10 071, počet hlášených volných pracovních míst vzrostl o 6,0 % na 13 887 a podíl nezaměstnaných osob klesl na 2,7 %.

K 31. 5. 2017 evidoval Úřad práce ČR (ÚP ČR), Krajská pobočka v Pardubicích celkem 10 071 uchazečů o zaměstnání. Jejich počet byl o 972 osob nižší než na konci předchozího měsíce, ve srovnání se stejným obdobím minulého roku je nižší o 4 174 osob. Z tohoto počtu bylo 9 192 dosažitelných uchazečů o zaměstnání ve věku 15 – 64 let. Bylo to o 998 osob méně než na konci předchozího měsíce. Ve srovnání se stejným obdobím minulého roku byl jejich počet nižší o 4 463 osob.

V průběhu měsíce bylo nově zaevidováno 1 591 osob. Ve srovnání s minulým měsícem to bylo méně o 98 osob a v porovnání se stejným obdobím předchozího roku méně o 206 osob.

Z evidence během měsíce odešlo celkem 2 563 uchazečů (ukončená evidence, vyřazení uchazeči). Bylo to o 1 161 osob méně než v předchozím měsíci a o 662 osob méně než ve stejném měsíci minulého roku. Do zaměstnání z nich ve sledovaném měsíci nastoupilo 1 715, tj. o 1 219 méně než v předchozím měsíci a o 605 méně než ve stejném měsíci minulého roku, 560 uchazečů o zaměstnání bylo umístěno prostřednictvím úřadu práce tj. o 405 méně než v předchozím měsíci a o 161 více než ve stejném období minulého roku, 848 uchazečů bylo vyřazeno bez umístění.

Meziměsíční pokles nezaměstnaných byl zaznamenán ve všech okresech, největší v okresech Chrudim (11,9 %) a Svitavy (11,7 %).

Ke konci měsíce května bylo evidováno na ÚP ČR, Krajské pobočce v Pardubicích 5 291 žen. Jejich podíl na celkovém počtu uchazečů činil 52,5 %. V evidenci bylo 2 166 osob se zdravotním postižením, což představovalo 21,5 % z celkového počtu nezaměstnaných.

Ke konci tohoto měsíce bylo evidováno 475 absolventů škol všech stupňů vzdělání a mladistvých, jejich počet klesl ve srovnání s předchozím měsícem o 102 osob a ve srovnání se stejným měsícem minulého roku byl nižší o 225 osob. Na celkové nezaměstnanosti se podíleli 4,7 %.

Podporu v nezaměstnanosti pobíralo 3 518 uchazečů o zaměstnání, tj. 34,9 % všech uchazečů vedených v evidenci.

Podíl nezaměstnaných osob, tj. počet dosažitelných uchazečů o zaměstnání ve věku 15 - 64 let k obyvatelstvu stejného věku, k 31. 5. 2017 meziměsíčně klesl na 2,7 %.

Podíl nezaměstnaných stejný nebo vyšší než republikový průměr nevykázal žádný okres v Pardubickém kraji. Nejnižší podíl nezaměstnaných byl zaznamenán v okresech Chrudim (2,5 %) a Ústí nad Orlicí (2,5 %).

Podíl nezaměstnaných žen klesl na 2,9 %, podíl nezaměstnaných mužů klesl na 2,5 %.

Kraj evidoval k 31. 5. 2017 celkem 13 887 volných pracovních míst. Jejich počet byl o 792 vyšší než v předchozím měsíci a o 5 121 vyšší než ve stejném měsíci minulého roku. Na jedno volné pracovní místo připadalo v průměru 0,7 uchazeče, z toho nejvíce v okresech Svitavy (1,4) a Chrudim (1,1). Z celkového počtu nahlášených volných míst bylo 444 vhodných pro osoby se zdravotním postižením (OZP), na jedno volné pracovní místo připadalo 4,9 OZP. Volných pracovních míst pro absolventy a mladistvé bylo registrováno 3 492, na jedno volné místo připadalo 0,1 uchazečů této kategorie.

V rámci aktivní politiky zaměstnanosti (APZ) bylo od počátku roku 2017 prostřednictvím příspěvků APZ podpořeno 1 658 uchazečů, z toho do rekvalifikačních kurzů bylo zařazeno 410 osob.

Nejčastějšími obory činností, které byly v tomto měsíci podpořeny prostřednictvím SÚPM – SVČ, bylo poskytování služeb pro zemědělství a lesnictví, masérské a rekondiční služby a projektová činnost ve výstavbě.

Informace o vývoji nezaměstnanosti v ČR v elektronické formě jsou zveřejněny na internetové adrese <http://portal.mpsv.cz/sz/stat>.

1. Základní charakteristika vývoje nezaměstnanosti a volných pracovních míst v Pardubickém kraji

Tabulka č. 1 - Vývoj nezaměstnanosti

ukazatel (celkový počet)		stav k		
		31.5.2016	30.4.2017	31.5.2017
evidovaní uchazeči o zaměstnání		14 245	11 043	10 071
- z toho	ženy	7 560	5 629	5 291
	absolventi a mladiství	700	577	475
	uchazeči se zdravotním postižením	2 686	2 266	2 166
uchazeči s nárokem na Pvn		4 158	3 869	3 518
podíl nezaměstnaných osob v % ¹⁾		4,0	3,0	2,7
volná pracovní místa		8 766	13 095	13 887
počet uchazečů na 1 volné pracovní místo		1,6	0,8	0,7

1) od ledna 2013 nový ukazatel registrované nezaměstnanosti

Tabulka č. 2 - Tok nezaměstnanosti

ukazatel (celkový počet)	stav k		
	Květen 2016	Duben 2017	Květen 2017
nově evidovaní uchazeči o zaměstnání	1 797	1 689	1 591
uchazeči s ukonč. evidencí a vyřazení	3 225	3 724	2 563
- z toho umístění celkem	2 320	2 934	1 715
- z toho umístění úřadem práce	721	965	560

Tabulka č. 3. – Nezaměstnanost v okresech k 31. 5. 2017

Okres	Počet nezaměstnaných		Volná pracovní místa	Počet uchazečů na 1 VPM	Podíl nezaměstnaných osob [%]
	Celkem	z toho ženy			
Chrudim	2 000	1 083	1 748	1,1	2,5
Pardubice	3 204	1 771	7 509	0,4	2,6
Svitavy	2 469	1 249	1 736	1,4	3,6
Ústí nad Orlicí	2 398	1 188	2 894	0,8	2,5
Pardubický kraj	10 071	5 291	13 887	0,7	2,7
Česká republika	308 521	161 306	174 043	1,8	4,1

2. Vybrané nástroje aktivní politiky zaměstnanosti v Pardubickém kraji

Tabulka č. 4 – Osoby podpořené v rámci APZ a rekvalifikace uchazečů a zájemců o zaměstnání

ukazatel (celkový počet)	Stav k		Celkem od počátku roku do	
	31.5.2016	31.5.2017	31.5.2016	31.5.2017
osoby podpořené v rámci APZ				
veřejně prospěšné práce (VPP)	614	969	376	872
veřejně prospěšné práce (VPP) - ESF ¹⁾	866	14	703	2
společensky účelná prac. místa (SÚPM)	0	56	0	59
společensky účelná prac. místa (SÚPM) - ESF ¹⁾	650	314	575	238
SÚPM - samostatně výděleč. činnost (SVČ)	123	50	39	26
SÚPM - samostatně výděleč. činnost (SVČ) - ESF ¹⁾	0	0	0	0
chrán. prac. místa - zřízená	137	107	9	23
chrán. prac. místa - SVČ osob se ZP	5	5	0	0
ostatní nástroje APZ	2	28	2	28
rekvalifikace uchazečů a zájemců o zaměstnání				
uchazeči a zájemci zařazení do rekvalifikací	0	2	41	2
uchazeči a zájemci zařazení do rekvalifikací - ESF ¹⁾	4	73	48	325
uchazeči a zájemci, kteří zahájili zvolenou rekvalifikaci	13	2	87	3
uchazeči a zájemci, kteří zahájili zvolenou rekvalifikaci - ESF ¹⁾	45	11	81	80
Osoby podpořené v rámci APZ celkem	2 459	1 631	1 961	1 658

1) spolufinancováno převážně z Evropského sociálního fondu

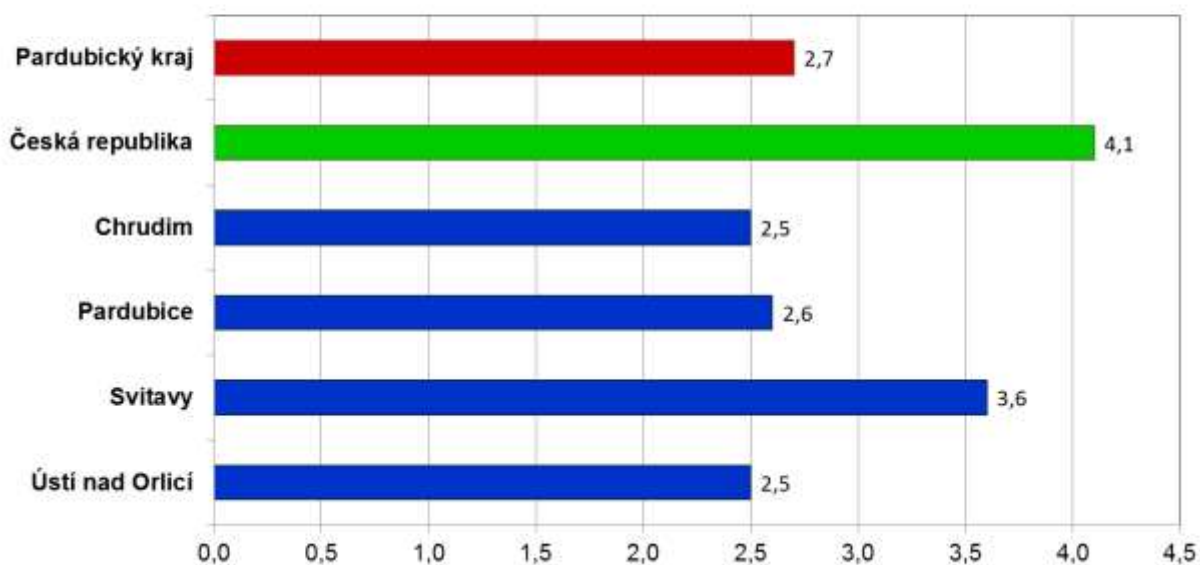
Podrobnější statistické údaje o nástrojích APZ naleznete na stránkách Integrovaného portálu MPSV, v měsíčních statistikách nezaměstnanosti <http://portal.mpsv.cz/sz/stat/nz/mes>

3. MAPA Pardubického kraje

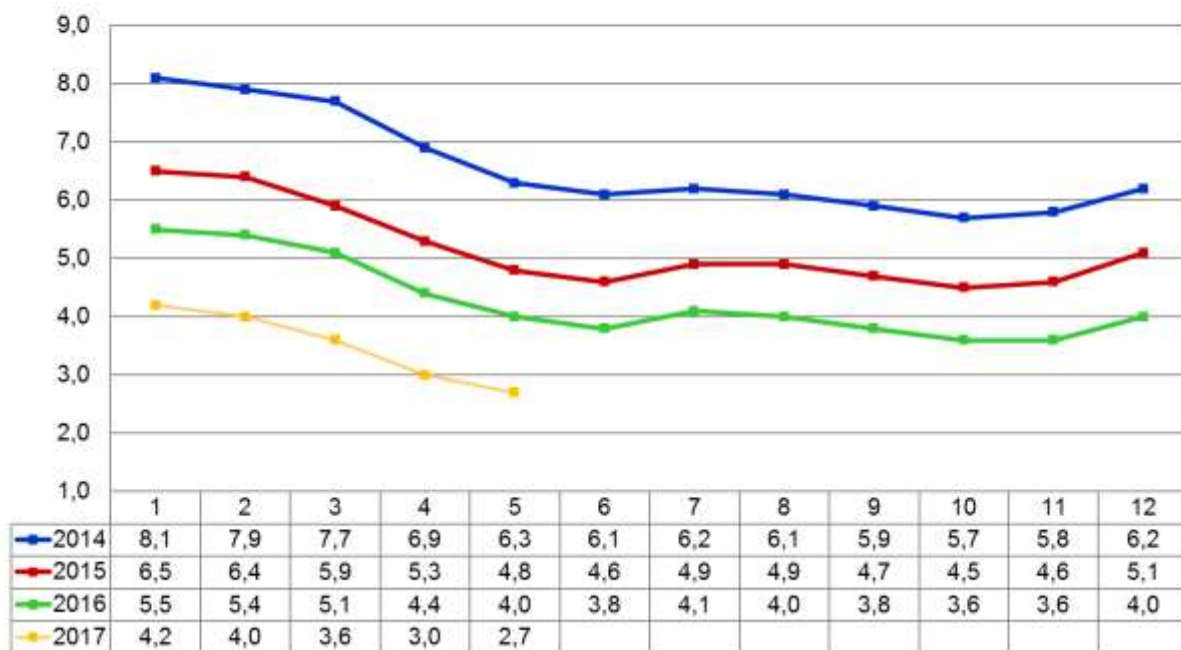


4. GRAFY

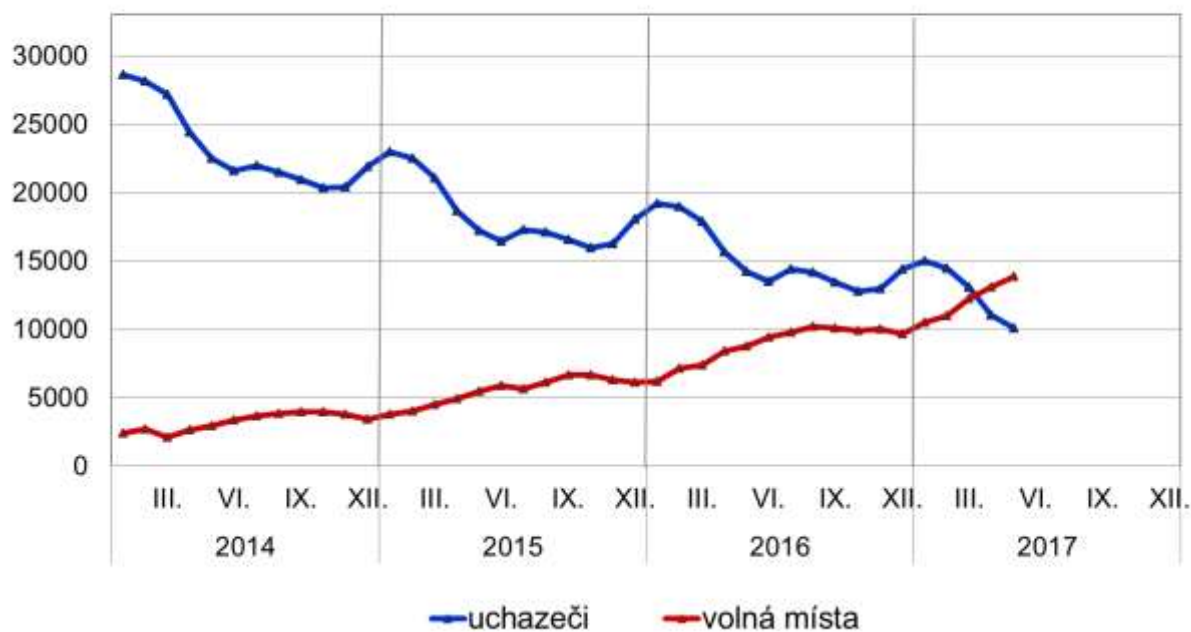
Podíl nezaměstnaných osob v okresech Pardubického kraje a v ČR k 31. 5. 2017 (%)



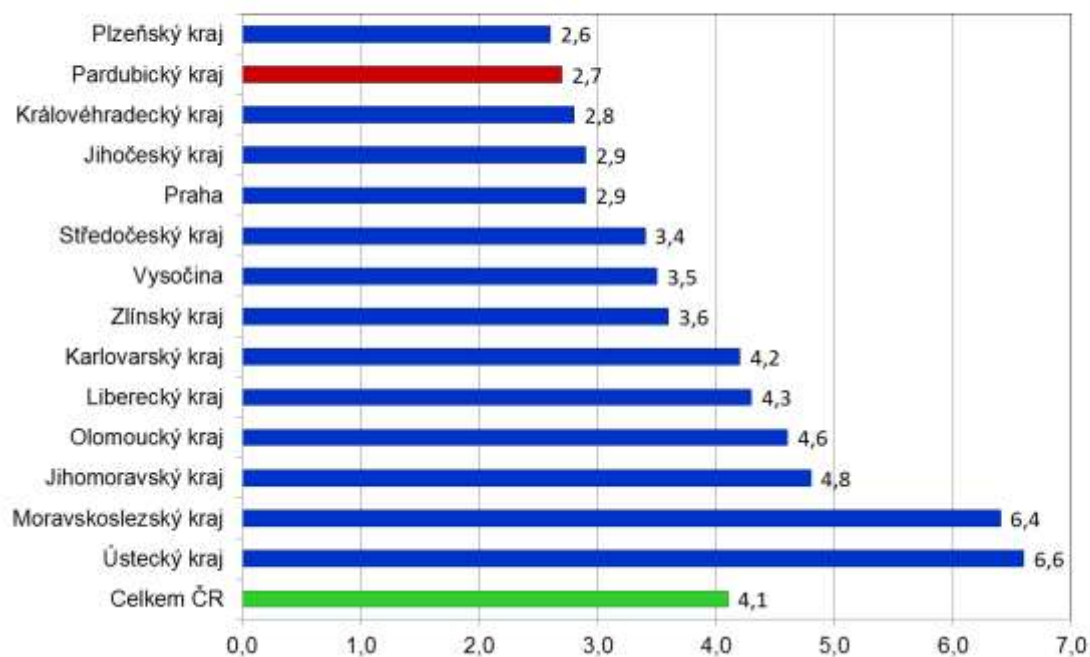
Vývoj podílu nezaměstnaných v Pardubickém kraji v letech 2014 - 2017 v %



Vývoj počtu uchazečů a volných pracovních míst v Pardubickém kraji v letech 2014 - 2017



Podíl nezaměstnaných osob v jednotlivých krajích ČR k 31. 5. 2017 (%)



5. Setřídění okresů k 31. 5. 2017 (z celorepublikové statistiky)

SETŘÍDĚNÍ OKRESŮ k 31. květnu 2017

	PNO v %		meziměs. přrůst./ úbytek nezam. v %		počet uchazečů na 1 VPM	
1	Karviná	9,7	Karviná	-2,1	Karviná	10,7
2	Most	9,3	Praha-východ	-2,6	Ústí nad Labem	7,4
3	Ostrava-město	8,0	Brno-město	-2,6	Jeseník	5,9
4	Ústí nad Labem	7,9	Most	-2,7	Sokolov	5,6
5	Chomutov	6,9	Kladno	-2,7	Most	5,4
6	Bruntál	6,9	Prostějov	-2,8	Hodonín	5,0
7	Děčín	6,5	Praha	-2,9	Bruntál	4,5
8	Jeseník	6,3	Ostrava-město	-3,3	Ostrava-město	4,5
9	Hodonín	6,2	Plzeň-město	-3,3	Chomutov	4,4
10	Znojmo	6,2	Plzeň-sever	-3,8	Znojmo	4,4
11	Sokolov	6,1	Beroun	-3,9	Děčín	4,3
12	Louny	6,0	Nymburk	-3,9	Kladno	4,0
13	Brno-město	5,9	Pardubice	-4,0	Žďár nad Sázavou	3,4
14	Přerov	5,6	Mladá Boleslav	-4,1	Opava	3,4
15	Kladno	5,4	Teplice	-4,3	Jablonec nad Nisou	3,3
16	Teplice	5,3	Ústí nad Labem	-4,4	Přerov	3,2
17	Liberec	4,9	Přerov	-4,4	Frydek-Místek	3,0
18	Český Krumlov	4,9	Hradec Králové	-4,5	Litoměřice	2,9
19	Šumperk	4,8	Liberec	-4,7	Louny	2,9
20	Příbram	4,6	Plzeň-jih	-4,7	Brno-město	2,9
21	Litoměřice	4,6	Mělník	-4,8	Kroměříž	2,8
22	Nymburk	4,5	Chomutov	-4,9	Teplice	2,7
23	Třebíč	4,5	Havíčkův Brod	-5,0	Třebíč	2,7
24	Semily	4,4	Sokolov	-5,3	Blansko	2,7
25	Mělník	4,4	Jablonec nad Nisou	-5,3	Šumperk	2,4
26	Kroměříž	4,4	Frydek-Místek	-5,4	Břeclav	2,4
27	Olomouc	4,4	Louny	-5,5	Rakovník	2,4
28	Kolín	4,3	Nový Jičín	-5,7	Příbram	2,3
29	Vsetín	4,2	Jihlava	-5,9	Olomouc	2,2
30	Tábor	4,2	Zlín	-6,0	Semily	2,1
31	Kutná Hora	4,2	Šumperk	-6,2	Trutnov	2,0
32	Opava	4,2	Praha-západ	-6,2	Kolín	2,0
33	Žďár nad Sázavou	4,2	Vyškov	-6,2	Nový Jičín	1,9
34	Karlovy Vary	4,1	Kolín	-6,3	Náchod	1,9
35	Jablonec nad Nisou	4,1	Strakonice	-6,3	Prostějov	1,9
36	Rakovník	3,8	Žďár nad Sázavou	-6,6	Kutná Hora	1,9
37	Frydek-Místek	3,8	Rychnov nad Kněžnou	-6,8	Vsetín	1,8
38	Břeclav	3,7	Příbram	-6,8	Mělník	1,8
39	Svitavy	3,6	Trutnov	-6,9	Liberec	1,7
40	Brno-venkov	3,6	Opava	-6,9	Vyškov	1,7
41	Nový Jičín	3,5	Tachov	-7,0	Zlín	1,7
42	Tachov	3,4	České Budějovice	-7,1	Tábor	1,7
43	Blansko	3,4	Děčín	-7,2	Havíčkův Brod	1,7
44	Hradec Králové	3,4	Rokycany	-7,2	Plzeň-sever	1,6
45	Uherské Hradiště	3,4	Bruntál	-7,3	Česká Lípa	1,6
46	Trutnov	3,3	Kutná Hora	-7,3	Strakonice	1,6
47	Havíčkův Brod	3,3	Litoměřice	-7,3	Karlovy Vary	1,5
48	Česká Lípa	3,2	Pelhřimov	-7,4	Uherské Hradiště	1,5
49	Beroun	3,2	Blansko	-7,5	Jihlava	1,5
50	Jihlava	3,2	Třebíč	-7,5	Svitavy	1,4
51	Náchod	3,2	Rakovník	-7,6	Hradec Králové	1,4
52	Prostějov	3,1	Brno-venkov	-7,6	Brno-venkov	1,3
53	Strakonice	3,1	Uherské Hradiště	-7,8	Praha-západ	1,3
54	Zlín	3,0	Karlovy Vary	-7,8	Nymburk	1,2
55	Praha	2,9	Benešov	-8,1	Jindřichův Hradec	1,2
56	Plzeň-sever	2,9	Hodonín	-8,2	Chrudim	1,1
57	Vyškov	2,8	Kroměříž	-8,2	Benešov	1,1
58	Rokycany	2,8	Olomouc	-8,3	Český Krumlov	1,1
59	Pardubice	2,6	Břeclav	-8,6	Rokycany	1,1
60	Chrudim	2,5	Česká Lípa	-8,6	Jičín	1,1
61	Ústí nad Orlicí	2,5	Náchod	-8,6	České Budějovice	1,1
62	Cheb	2,5	Semily	-8,8	Písek	1,0
63	Prachatice	2,4	Český Krumlov	-8,9	Beroun	0,9
64	Plzeň-město	2,4	Tábor	-9,2	Mladá Boleslav	0,9
65	České Budějovice	2,4	Ústí nad Orlicí	-9,2	Plzeň-město	0,9
66	Domažlice	2,4	Domažlice	-9,5	Klatovy	0,9
67	Klatovy	2,3	Klatovy	-10,0	Ústí nad Orlicí	0,8
68	Plzeň-jih	2,3	Písek	-10,3	Tachov	0,8
69	Mladá Boleslav	2,3	Znojmo	-10,5	Prachatice	0,8
70	Praha-západ	2,2	Cheb	-10,6	Praha	0,8
71	Písek	2,1	Vsetín	-11,0	Cheb	0,8
72	Jičín	2,1	Jičín	-11,0	Pelhřimov	0,7
73	Benešov	2,0	Svitavy	-11,7	Domažlice	0,7
74	Pelhřimov	1,9	Prachatice	-11,7	Rychnov nad Kněžnou	0,6
75	Jindřichův Hradec	1,9	Chrudim	-11,9	Plzeň-jih	0,5
76	Praha-východ	1,5	Jeseník	-15,2	Praha-východ	0,5
77	Rychnov nad Kněžnou	1,3	Jindřichův Hradec	-15,5	Pardubice	0,4
	Celkem ČR	4,1	Celkem ČR	-5,7	Celkem ČR	1,8