



# Krajská pobočka Úřadu práce ČR v Pardubicích

## **Měsíční statistická zpráva** *duben 2017*

**Zpracoval:** Bc. Zdenka Šimková

[https://portal.mpsv.cz/upcr/kp/pak/nezamestananost\\_v\\_cislech/statistiky/rok\\_2017/pardubicky\\_kraj/duben\\_2017](https://portal.mpsv.cz/upcr/kp/pak/nezamestananost_v_cislech/statistiky/rok_2017/pardubicky_kraj/duben_2017)

## **Informace o nezaměstnanosti v Pardubickém kraji**

**k 30. 4. 2017**

*V tomto měsíci celkový počet uchazečů o zaměstnání oproti minulému měsíci klesl o 15,6 % na 11 043, počet hlášených volných pracovních míst vzrostl o 7,0 % na 13 095 a podíl nezaměstnaných osob klesl na 3,0 %.*

K 30. 4. 2017 evidoval Úřad práce ČR (ÚP ČR), Krajská pobočka v Pardubicích celkem 11 043 uchazečů o zaměstnání. Jejich počet byl o 2 035 osob nižší než na konci předchozího měsíce, ve srovnání se stejným obdobím minulého roku je nižší o 4 630 osob. Z tohoto počtu bylo 10 190 dosažitelných uchazečů o zaměstnání ve věku 15 – 64 let. Bylo to o 1 975 osob méně než na konci předchozího měsíce. Ve srovnání se stejným obdobím minulého roku byl jejich počet nižší o 4 912 osob.

V průběhu měsíce bylo nově zaevidováno 1 689 osob. Ve srovnání s minulým měsícem to bylo méně o 24 osob a v porovnání se stejným obdobím předchozího roku méně o 290 osob.

Z evidence během měsíce odešlo celkem 3 724 uchazečů (ukončená evidence, vyřazení uchazeči). Bylo to o 595 osob více než v předchozím měsíci a o 450 osob méně než ve stejném měsíci minulého roku. Do zaměstnání z nich ve sledovaném měsíci nastoupilo 2 934, tj. o 620 více než v předchozím měsíci a o 354 méně než ve stejném měsíci minulého roku, 965 uchazečů o zaměstnání bylo umístěno prostřednictvím úřadu práce tj. o 483 více než v předchozím měsíci a o 67 méně než ve stejném období minulého roku, 790 uchazečů bylo vyřazeno bez umístění.

Meziměsíční pokles nezaměstnaných byl zaznamenán ve všech okresech, největší v okresech Svitavy (20,9 %) a Chrudim (19,5 %).

Ke konci měsíce dubna bylo evidováno na ÚP ČR, Krajské pobočce v Pardubicích 5 629 žen. Jejich podíl na celkovém počtu uchazečů činil 51,0 %. V evidenci bylo 2 266 osob se zdravotním postižením, což představovalo 20,5 % z celkového počtu nezaměstnaných.

Ke konci tohoto měsíce bylo evidováno 577 absolventů škol všech stupňů vzdělání a mladistvých, jejich počet klesl ve srovnání s předchozím měsícem o 31 osob a ve srovnání se stejným měsícem minulého roku byl nižší o 249 osob. Na celkové nezaměstnanosti se podíleli 5,2 %.

Podporu v nezaměstnanosti pobíralo 3 869 uchazečů o zaměstnání, tj. 35,0 % všech uchazečů vedených v evidenci.

Podíl nezaměstnaných osob, tj. počet dosažitelných uchazečů o zaměstnání ve věku 15 - 64 let k obyvatelstvu stejného věku, k 30. 4. 2017 meziměsíčně klesl na 3,0 %.

Podíl nezaměstnaných stejný nebo vyšší než republikový průměr nevykázal žádný okres v Pardubickém kraji. Nejnižší podíl nezaměstnaných byl zaznamenán v okresech Pardubice (2,7 %) a Ústí nad Orlicí (2,8 %).

Podíl nezaměstnaných žen klesl na 3,1 %, podíl nezaměstnaných mužů klesl na 2,9 %.

Kraj evidoval k 30. 4. 2017 celkem 13 095 volných pracovních míst. Jejich počet byl o 854 vyšší než v předchozím měsíci a o 4 670 vyšší než ve stejném měsíci minulého roku. Na jedno volné pracovní místo připadalo v průměru 0,8 uchazeče, z toho nejvíce v okresech Svitavy (1,8) a Chrudim (1,4). Z celkového počtu nahlášených volných míst bylo 417 vhodných pro osoby se zdravotním postižením (OZP), na jedno volné pracovní místo připadalo 5,4 OZP. Volných pracovních míst pro absolventy a mladistvé bylo registrováno 3 282, na jedno volné místo připadalo 0,2 uchazečů této kategorie.

V rámci aktivní politiky zaměstnanosti (APZ) bylo od počátku roku 2017 prostřednictvím příspěvků APZ podpořeno 1 035 uchazečů, z toho do rekvalifikačních kurzů bylo zařazeno 332 osob.

Nejčastějšími obory činností, které byly v tomto měsíci podpořeny prostřednictvím SÚPM – SVČ, byly pozice ve službách a vedení účetnictví.

Informace o vývoji nezaměstnanosti v ČR v elektronické formě jsou zveřejněny na internetové adrese <http://portal.mpsv.cz/sz/stat>.

**1. Základní charakteristika vývoje nezaměstnanosti a volných pracovních míst v Pardubickém kraji**

Tabulka č. 1 - Vývoj nezaměstnanosti

ukazatel (celkový počet)		stav k		
		30.4.2016	31.3.2017	<b>30.4.2017</b>
evidovaní uchazeči o zaměstnání		15 673	13 078	<b>11 043</b>
- z toho	ženy	8 013	6 227	<b>5 629</b>
	absolventi a mladiství	826	608	<b>577</b>
	uchazeči se zdravotním postižením	2 813	2 445	<b>2 266</b>
uchazeči s nárokem na Pvn		4 742	5 207	<b>3 869</b>
podíl nezaměstnaných osob v % <sup>1)</sup>		4,4	3,6	<b>3,0</b>
volná pracovní místa		8 425	12 241	<b>13 095</b>
počet uchazečů na 1 volné pracovní místo		1,9	1,1	<b>0,8</b>

1) od ledna 2013 nový ukazatel registrované nezaměstnanosti

Tabulka č. 2 - Tok nezaměstnanosti

ukazatel (celkový počet)	stav k		
	Duben 2016	Březen 2017	<b>Duben 2017</b>
nově evidovaní uchazeči o zaměstnání	1 979	1 713	<b>1 689</b>
uchazeči s ukonč. evidencí a vyřazení	4 174	3 129	<b>3 724</b>
- z toho umístění celkem	3 288	2 314	<b>2 934</b>
- z toho umístění úřadem práce	1 032	482	<b>965</b>

Tabulka č. 3. – Nezaměstnanost v okresech k 30. 4. 2017

Okres	Počet nezaměstnaných		Volná pracovní místa	Počet uchazečů na 1 VPM	Podíl nezaměstnaných osob [%]
	Celkem	z toho ženy			
Chrudim	2 270	1 169	1 605	1,4	2,9
Pardubice	3 337	1 803	7 132	0,5	2,7
Svitavy	2 795	1 354	1 586	1,8	4,0
Ústí nad Orlicí	2 641	1 303	2 772	1,0	2,8
Pardubický kraj	11 043	5 629	13 092	0,8	3,0
Česká republika	327 199	167 664	159 072	2,1	4,4

**2. Vybrané nástroje aktivní politiky zaměstnanosti v Pardubickém kraji**

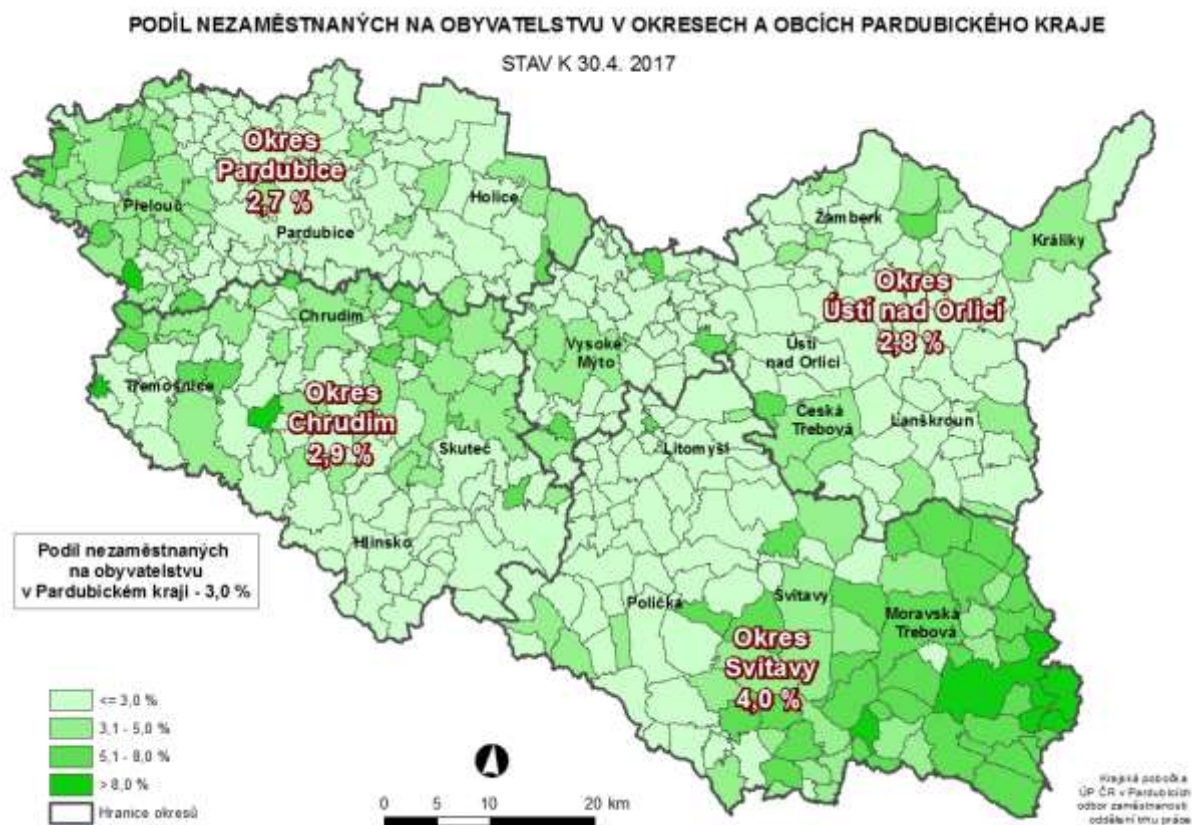
Tabulka č. 4 – Osoby podpořené v rámci APZ a rekvalifikace uchazečů a zájemců o zaměstnání

ukazatel (celkový počet)	Stav k		Celkem od počátku roku do	
	30.4.2016	30.4.2017	30.4.2016	30.4.2017
<b>osoby podpořené v rámci APZ</b>				
veřejně prospěšné práce (VPP)	450	544	205	418
veřejně prospěšné práce (VPP) - ESF <sup>1)</sup>	756	18	482	2
společensky účelná prac. místa (SÚPM)	0	43	0	35
společensky účelná prac. místa (SÚPM) - ESF <sup>1)</sup>	715	282	471	189
SÚPM - samostatně výděleč. činnost (SVČ)	142	47	34	18
SÚPM - samostatně výděleč. činnost (SVČ) - ESF <sup>1)</sup>	0	0	0	0
chrán. prac. místa - zřízená	137	110	9	23
chrán. prac. místa - SVČ osob se ZP	5	5	0	0
ostatní nástroje APZ	2	19	2	18
<b>rekvalifikace uchazečů a zájemců o zaměstnání</b>				
uchazeči a zájemci zařazení do rekvalifikací	0	1	41	1
uchazeči a zájemci zařazení do rekvalifikací - ESF <sup>1)</sup>	12	88	34	265
uchazeči a zájemci, kteří zahájili zvolenou rekvalifikaci	19	1	77	1
uchazeči a zájemci, kteří zahájili zvolenou rekvalifikaci - ESF <sup>1)</sup>	34	15	46	65
<b>Osoby podpořené v rámci APZ celkem</b>	<b>2 272</b>	<b>1 173</b>	<b>1 401</b>	<b>1 035</b>

1) spolufinancováno převážně z Evropského sociálního fondu

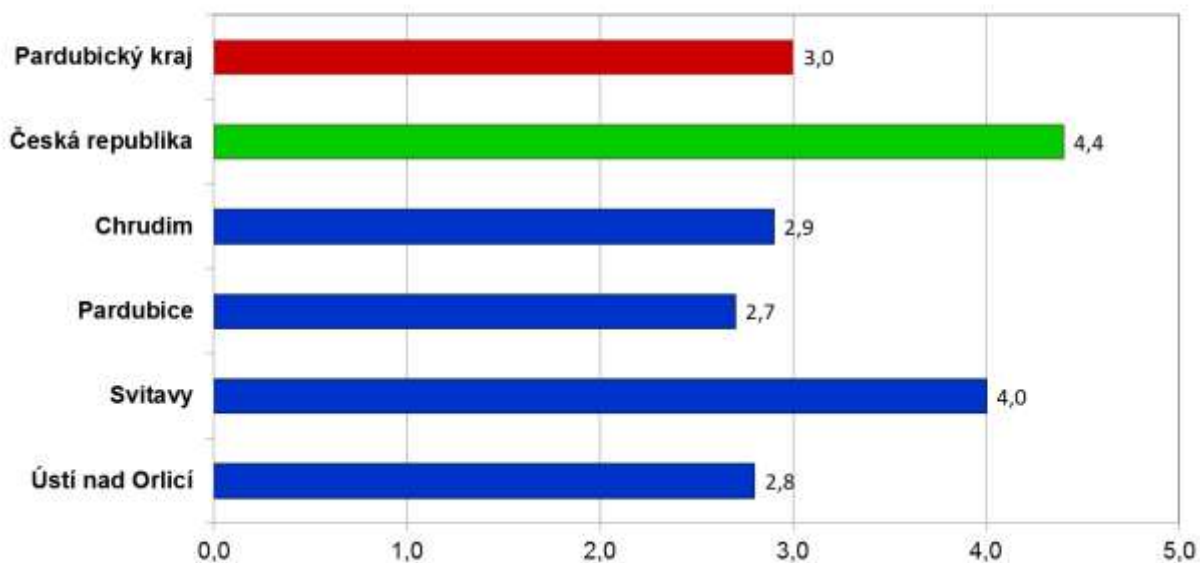
Podrobnější statistické údaje o nástrojích APZ naleznete na stránkách Integrovaného portálu MPSV, v měsíčních statistikách nezaměstnanosti <http://portal.mpsv.cz/sz/stat/nz/mes>

### 3. MAPA Pardubického kraje

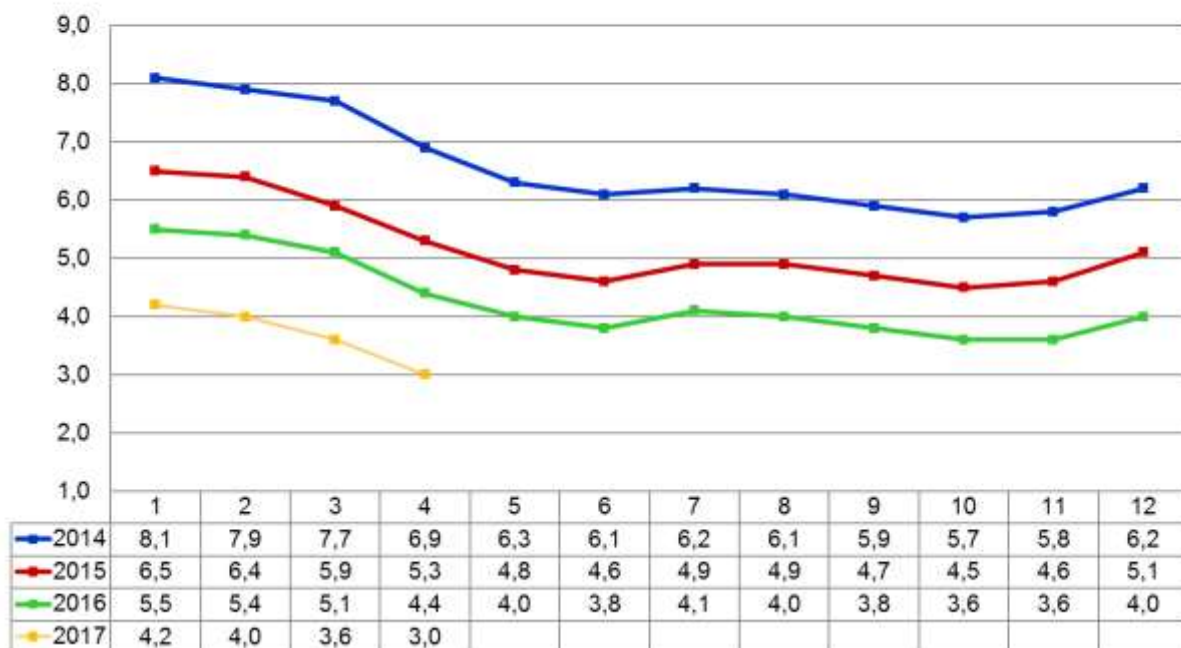


### 4. GRAFY

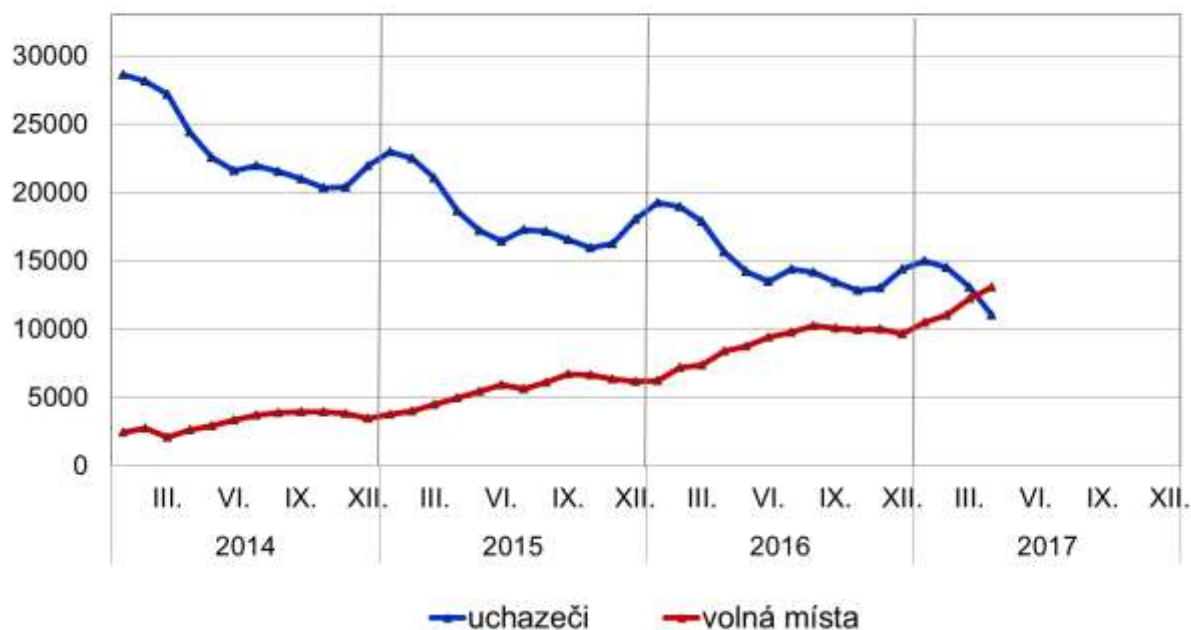
**Podíl nezaměstnaných osob v okresech Pardubického kraje a v ČR k 30. 4. 2017 (%)**



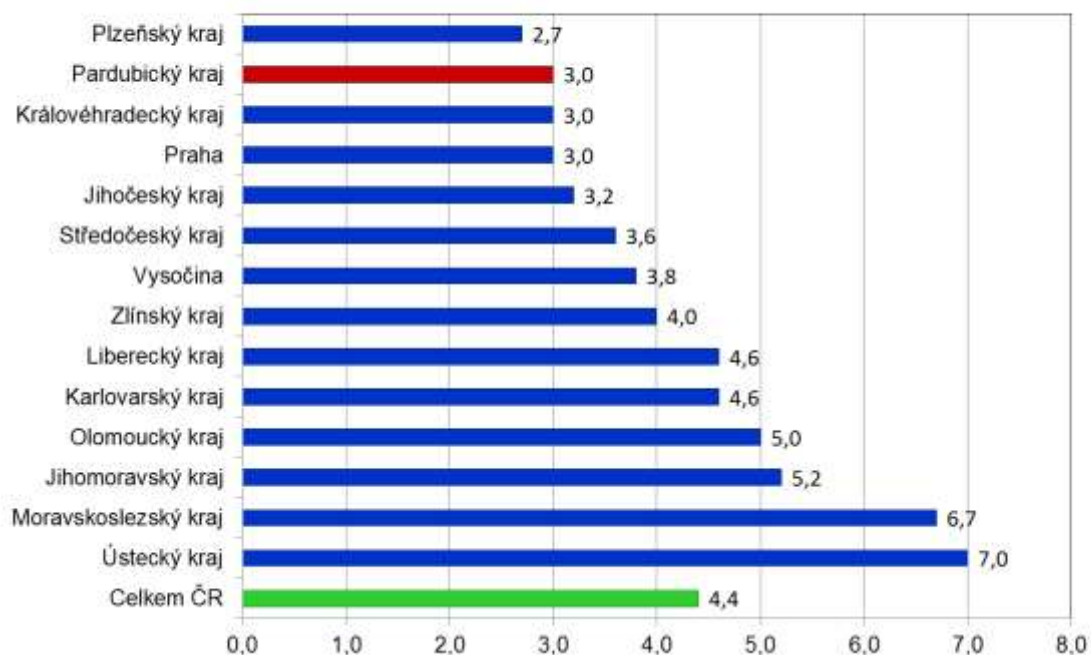
### Vývoj podílu nezaměstnaných v Pardubickém kraji v letech 2014 - 2017 v %



### Vývoj počtu uchazečů a volných pracovních míst v Pardubickém kraji v letech 2014 - 2017



### Podíl nezaměstnaných osob v jednotlivých krajích ČR k 30. 4. 2017 (%)





## 5. Setřídění okresů k 30. 4. 2017 (z celorepublikové statistiky)

## SETŘÍDĚNÍ OKRESŮ k 30. dubnu 2017

	PNO v %		meziměs. přírůst/ úbytek nezam. v %		počet uchazečů na 1 VPM	
1	Karviná	9,9	Karviná	-1,6	Karviná	13,2
2	Most	9,6	Most	-2,1	Ústí nad Labem	7,9
3	Ostrava-město	8,3	Ostrava-město	-2,4	Jeseník	7,5
4	Ústí nad Labem	8,2	Brno-město	-2,5	Sokolov	6,8
5	Bruntál	7,5	Ústí nad Labem	-2,7	Hodonín	6,4
6	Jeseník	7,5	Praha	-3,5	Bruntál	5,7
7	Chomutov	7,3	Mladá Boleslav	-4,3	Chomutov	5,2
8	Děčín	7,0	Praha-západ	-4,4	Most	5,2
9	Znojmo	6,9	Chomutov	-4,4	Děčín	5,2
10	Hodonín	6,7	Frýdek-Místek	-4,6	Znojmo	5,1
11	Sokolov	6,4	Teplice	-4,9	Ostrava-město	5,0
12	Louny	6,4	Louny	-5,0	Kladno	4,1
13	Brno-město	6,1	Kladno	-5,0	Opava	3,9
14	Přerov	5,9	Beroun	-5,4	Přerov	3,7
15	Teplice	5,6	Mělník	-5,6	Jablonec nad Nisou	3,6
16	Kladno	5,6	Liberec	-5,6	Teplice	3,3
17	Český Krumlov	5,4	Jablonec nad Nisou	-6,2	Frýdek-Místek	3,2
18	Liberec	5,2	Pizeň-město	-6,3	Žďár nad Sázavou	3,2
19	Šumperk	5,1	Rokycany	-6,5	Brno-město	3,2
20	Litoměřice	4,9	Prostějov	-6,5	Louny	3,2
21	Příbram	4,9	Praha-východ	-6,9	Kroměříž	3,1
22	Semily	4,9	Blansko	-7,0	Třebíč	2,9
23	Třebíč	4,8	Karlovy Vary	-7,1	Litoměřice	2,9
24	Olomouc	4,8	Děčín	-7,6	Břeclav	2,9
25	Kroměříž	4,7	Sokolov	-7,7	Blansko	2,9
26	Vsetín	4,7	Rakovník	-8,2	Šumperk	2,7
27	Nymburk	4,7	Semily	-8,4	Olomouc	2,7
28	Kolín	4,7	Olomouc	-8,6	Rakovník	2,6
29	Mělník	4,6	Brno-venkov	-8,7	Semily	2,5
30	Tábor	4,6	Nymburk	-8,8	Příbram	2,5
31	Kutná Hora	4,5	Vyškov	-8,8	Trutnov	2,4
32	Opava	4,5	Hradec Králové	-9,0	Kolín	2,4
33	Karlovy Vary	4,5	Přerov	-9,0	Náchod	2,3
34	Žďár nad Sázavou	4,4	Česká Lípa	-9,2	Mělník	2,3
35	Jablonec nad Nisou	4,3	Zlín	-9,8	Kutná Hora	2,2
36	Rakovník	4,1	Hodonín	-9,9	Nový Jičín	2,1
37	Břeclav	4,1	Kolín	-10,1	Vsetín	2,1
38	Svitavy	4,0	Opava	-10,1	Vyškov	2,1
39	Frýdek-Místek	4,0	Trutnov	-10,4	Nymburk	2,0
40	Brno-venkov	3,9	Rychnov nad Kněžnou	-10,5	Prostějov	2,0
41	Blansko	3,7	Bruntál	-10,5	Tábor	2,0
42	Nový Jičín	3,7	Pizeň-sever	-10,6	Havlíčkův Brod	2,0
43	Tachov	3,7	Pardubice	-10,7	Zlín	1,9
44	Uherské Hradiště	3,7	Kroměříž	-10,9	Strakonice	1,9
45	Česká Lípa	3,6	Benešov	-10,9	Liberec	1,9
46	Hradec Králové	3,5	Domažlice	-11,1	Karlovy Vary	1,8
47	Trutnov	3,5	Šumperk	-11,1	Česká Lípa	1,8
48	Náchod	3,5	Nový Jičín	-11,2	Svitavy	1,8
49	Havlíčkův Brod	3,4	Český Krumlov	-11,2	Uherské Hradiště	1,7
50	Jihlava	3,4	Příbram	-11,2	Pizeň-sever	1,6
51	Beroun	3,3	České Budějovice	-11,3	Hradec Králové	1,6
52	Strakonice	3,3	Pizeň-jih	-11,3	Brno-venkov	1,5
53	Prostějov	3,3	Litoměřice	-11,4	Jihlava	1,5
54	Zlín	3,2	Cheb	-11,6	Praha-západ	1,4
55	Praha	3,0	Ústí nad Orlicí	-11,6	Chrudim	1,4
56	Pizeň-sever	3,0	Vsetín	-11,8	Jindřichův Hradec	1,4
57	Vyškov	3,0	Kutná Hora	-11,9	Benešov	1,4
58	Rokycany	3,0	Jihlava	-12,1	Jičín	1,3
59	Chrudim	2,9	Tábor	-12,3	Český Krumlov	1,3
60	Cheb	2,8	Uherské Hradiště	-12,3	České Budějovice	1,3
61	Prachatice	2,8	Náchod	-13,7	Písek	1,2
62	Ústí nad Orlicí	2,8	Havlíčkův Brod	-14,1	Prachatice	1,1
63	Pardubice	2,7	Tachov	-14,2	Mladá Boleslav	1,1
64	Domažlice	2,7	Jeseník	-14,2	Klatovy	1,1
65	Klatovy	2,6	Žďár nad Sázavou	-14,3	Beroun	1,0
66	České Budějovice	2,6	Znojmo	-15,2	Pizeň-město	1,0
67	Pizeň-město	2,5	Strakonice	-16,6	Praha	1,0
68	Pizeň-jih	2,4	Třebíč	-16,6	Ústí nad Orlicí	1,0
69	Praha-západ	2,4	Jičín	-17,2	Cheb	0,9
70	Písek	2,4	Klatovy	-17,5	Tachov	0,9
71	Mladá Boleslav	2,4	Břeclav	-17,6	Domažlice	0,9
72	Jičín	2,3	Prachatice	-19,1	Pelhřimov	0,9
73	Jindřichův Hradec	2,3	Písek	-19,1	Rokycany	0,7
74	Benešov	2,2	Chrudim	-19,5	Pizeň-jih	0,6
75	Pelhřimov	2,1	Svitavy	-20,9	Rychnov nad Kněžnou	0,6
76	Praha-východ	1,5	Pelhřimov	-22,7	Praha-východ	0,5
77	Rychnov nad Kněžnou	1,4	Jindřichův Hradec	-26,8	Pardubice	0,5
	Celkem ČR	4,4	Celkem ČR	-8,1	Celkem ČR	2,1